

Inlichtingen**bureau** **Jaarverslag 2005**

Den Haag, maart 2006

Inhoudsopgave

Voorwoord	2
1 Inleiding	3
2 Omgeving	4
2.1 Inleiding	4
2.2 Bestuurlijk perspectief	4
2.3 Juridisch perspectief	4
2.4 Informatie perspectief (overheidsinformatiehuishouding)	4
2.5 Klant perspectief (dienstverlening)	4
3 Beleidsdoelstellingen	6
3.1 Meibrief en jaarplan	6
3.2 Verbeterplan samenloopsignalen	6
3.3 Streefbeeld Discussie	6
4 Sectorloket	7
4.1 Inleiding	7
4.2 Van Samenloopapplicatie naar Sectorloket Gemeenten	7
4.3 Releaseoverzicht 2005	7
4.4 Beheer van het Sectorloket Gemeenten	8
4.5 Informatiebeveiliging	8
4.6 Gebruikersondersteuning	8
5 Rechtmatigheidscontrole WWB	10
5.1 Inleiding	10
5.2 Dienstverlening	10
5.3 Vermogenssignalen (rekeningsaldo-informatie)	10
5.4 Detentiesignalen (DJI)	11
5.5 Bankrekeningnummers	11
6 Dienstverlening Suwinet	12
6.1 Inleiding	12
6.2 Eerstelijns ondersteuning	12
6.3 Ontsluiting database t.b.v. Suwinet-Inkijk	12
6.4 Ketenprojecten	12
7 Overige dienstverlening	13
7.1 Inleiding	13
7.2 Gerechtsdeurwaarders (SNG)	13
7.3 Monitoring reïntegratie	13
7.4 Ondersteuning reïntegratie Anw'ers (SVB)	13
7.5 Armoedebestrijding (SVB)	13
8 Organisatie Inlichtingenbureau	14
8.1 Inleiding	14
8.2 Bestuur	15
8.3 Interne sturing	15
8.4 Doelmatigheid	15
8.5 Externe verantwoording	16
8.6 Personeelsmanagement/beleid	17
9 Jaarrekening 2005	19
9.1 Balans per 31 december 2005	19
9.2 Resultatenrekening 2005	20
9.3 Grondslagen voor de financiële verslaglegging	21
9.4 Toelichting op de balans per 31 december 2005	23
9.5 Toelichting op de resultatenrekening	27
9.6 Saldo van baten en lasten regulier en projecten	29
Bijlage A: Accountantsverklaring	31
Bijlage B: Mededeling omtrent de bedrijfsvoering	32
Bijlage C: Productiecijfers en prestatie-indicatoren	34

Voorwoord

Voor het Inlichtingenbureau was 2005 een jaar van vernieuwing en verbetering. Het Sectorloket Gemeenten is opgeleverd en blijkt in de praktijk goed te werken. Er heeft een reorganisatie plaatsgevonden waardoor zowel de formele organisatiestructuur als de organisatiecultuur nog meer zijn gericht op optimale dienstverlening aan de gemeenten als klant.

Het Inlichtingenbureau heeft in 2005 verschillende nuttige nieuwe diensten ingevoerd. Ook de verantwoording over de dienstverlening is in 2005 vernieuwd en verbeterd. Dat merkt u onder andere aan dit jaarverslag dat enerzijds kort en leesbaar is en anderzijds een informatief en betrouwbaar beeld geeft van zowel de dienstverlening als de organisatie in 2005.

Ten slotte heeft het Inlichtingenbureau in 2005 voor de komende jaren een streefbeeld vastgesteld dat de basis legt voor een verdere verdieping en verbreding van de dienstverlening aan gemeenten vanaf 2006. Het Inlichtingenbureau wil uitgroeien tot een gemeentebreed sectorloket. Naast de ondersteuning van de uitvoering van de WWB door sociale diensten kunnen dan ook andere gemeentelijke taken waarbij elektronisch gegevensverkeer een rol speelt worden ondersteund. In overleg met de Vereniging van Nederlandse Gemeenten (VNG) en het ministerie van Sociale Zaken en Werkgelegenheid (SZW) krijgt het Inlichtingenbureau de mogelijkheid om dit streefbeeld vanaf 2006 te realiseren.

Udo Groen
Bestuursvoorzitter

1 Inleiding

In 2005 is de Samenloopapplicatie als module rechtmatigheidscontrole opgenomen in het Sectorloket Gemeenten. De sectorloket-functionaliteit biedt meer mogelijkheden voor verschillende vormen van dienstverlening aan gemeenten en derden. In 2005 zijn verschillende nieuwe diensten gerealiseerd die bijdragen aan betere controle op rechtmatigheid door sociale diensten, aan een goed functionerend Suwinet en aan administratieve lastenverlichting, armoedebestrijding en reïntegratie. In dit jaarverslag rapporteert het Inlichtingenbureau over de wijze waarop invulling is gegeven aan de wettelijke taken, de opdrachten uit de meibrief en de doelstellingen van het jaarplan. De opzet van dit verslag sluit aan bij de modelverantwoording.

In hoofdstuk 2 is een omgevingsanalyse opgenomen. Hoofdstuk 3 bevat de beleidsdoelstellingen van de meibrief, het jaarplan, het verbeterplan en het ketenprogramma 2005 met betrekking tot de rol van het Inlichtingenbureau.

Hoofdstuk 4 beschrijft de ontwikkeling en ingebruikneming van het sectorloket als nieuw platform voor de dienstverlening. Ook het beheer, de beveiliging en de gebruikersondersteuning worden hier in algemene zin beschreven. De inhoudelijke dienstverlening komt aan de orde in de hoofdstukken 5, 6 en 7. Beschreven worden vooral de in 2005 gerealiseerde uitbreidingen en verbeteringen. In bijlage C vindt u overzicht van de kwaliteit van de dienstverlening aan de hand van prestatie-indicatoren die met het ministerie van SZW voor 2005 zijn overeengekomen.

Hoofdstuk 8 gaat in op de interne organisatie van het Inlichtingenbureau, de wijze van sturing en verantwoording en het personeelsbeleid. Hoofdstuk 9 ten slotte bevat een overzicht van de financiën over 2005.

2 Omgeving

2.1 Inleiding

De omgeving van het Inlichtingenbureau kan vanuit verschillend perspectief worden gezien. Hieronder wordt in paragraaf 2.2 eerst het bestuurlijk perspectief geschetst en vervolgens in paragraaf 2.3 het juridisch perspectief. Minstens zo belangrijk zijn het informatie perspectief, zie paragraaf 2.4, en het klantperspectief dat in paragraaf 2.5 aan bod komt.

2.2 Bestuurlijk perspectief

De Stichting Inlichtingenbureau is opgericht door de Staat der Nederlanden op 29 augustus 2001. Statutaire doelstelling is het voor gemeenten - ten behoeve van hun taken op het gebied van sociale zekerheid - verrichten van feitelijke werkzaamheden terzake van de coördinatie en dienstverlening op het gebied van gegevensuitwisseling tussen gemeenten en derden in het kader van werk en inkomen. Deze taken zijn gericht op onder meer bestrijding van fraude en bevordering van samenwerking tussen de verschillende uitvoeringsorganisaties op het terrein van de sociale zekerheid.

Benoeming van de voorzitter vindt plaats door de minister van SZW. Bestuursleden worden (deels) benoemd op voordracht van de VNG en Divosa (organisatie van managers van gemeentelijke diensten voor Werk, Inkomen en Zorg). Het ministerie van SZW financiert het Inlichtingenbureau (nog) volledig. Voor financiering langs andere weg, of uitvoering van andere taken dan opgedragen door SZW, is voorafgaand schriftelijke goedkeuring nodig van de minister van SZW.

2.3 Juridisch perspectief

De wettelijke kaders voor het Inlichtingenbureau zijn afkomstig van de rijksoverheid. De belangrijkste kaders komen uit de Wet Suwi, de Wet bescherming persoonsgegevens (WBP) en de Wet Werk en Bijstand (WWB). Het toezicht op de activiteiten van het Inlichtingenbureau wordt uitgeoefend door de Inspectie Werk en Inkomen (IWI) en het College Bescherming Persoonsgegevens (CBP).

2.4 Informatie perspectief (overheidsinformatiehuishouding)

Het Inlichtingenbureau is sectorloket voor gemeenten in de elektronische gegevensuitwisseling met derden in het Suwi-domein. De gegevensuitwisseling kan gericht zijn op elektronische rechtmatigheidscontrole, op ondersteuning van werkprocessen, of meer liggen in de sfeer van administratieve lastenverlichting.

Het Inlichtingenbureau past als zodanig uitstekend binnen zowel de door de rijksoverheid ondersteunde uitgangspunten van het RINIS-concept en de Gemeenschappelijke Beheer Organisatie (GBO) als binnen de visie op gegevensuitwisseling zoals uitgewerkt in Suwi-verband. De lange termijn doelstelling van het Inlichtingenbureau is om zowel binnen als buiten Suwi-kader uit te groeien tot sectorloket voor gemeenten.

2.5 Klant perspectief (dienstverlening)

Het Inlichtingenbureau kiest er voor de gemeenten als klant te benaderen. Om deze reden wordt ook jaarlijks een klanttevredenheidsonderzoek gehouden. In november en december 2005 is dit onderzoek voor de derde keer uitgevoerd onder alle sociale diensten. Gemeenten beoordeelden hun algemene tevredenheid over het Inlichtingenbureau met een 7,5. Vorig jaar was dit een 7,2 en in 2003 een 6,9. De respons in 2005 was 47%. Vorig jaar was de respons 54,9% en in 2003 58,9.

De onderstaande tabel geeft de scores weer van de 6 hoofdonderwerpen van het onderzoek.

	2005	2004	2003
Sectorloket	7,2	6,9	6,6
Servicedesk Inlichtingenbureau	7,9	7,8	7,7
Accountmanagement	7,9	8,1	6,6
Regiobijeenkomsten	7,6	6,9	n.b.
Informatievoorziening	7,5	7,3	6,9
Website Inlichtingenbureau	7,0	6,7	6,6

De norm die het inlichtingenbureau dit jaar zou moeten halen was een 7, deze norm is dus behaald.

3 Beleidsdoelstellingen

3.1 Meibrief en jaarplan

De hoofdlijnen uit de meibrief zijn opgenomen in het jaarplan 2005. Het betreft de volgende onderwerpen die hier in volgorde van behandeling in dit jaarverslag met verwijzing naar het betreffende hoofdstuk of paragraaf zijn opgenomen:

- | | |
|--|------------|
| • Verbeterplan samenloopsignalen | 3.2 |
| • Streefbeeld | 3.3 |
| • Project SLOG (bouw sectorloket) | 4.2 |
| • Polisadministratie (voorbereiding) | 4.3 |
| • Informatiebeveiliging | 4.5 |
| • E-learning (digitale coach) | 4.6 |
| • Reguliere taken en samenwerking met ketenpartners. | 5 en 6 |
| • Aansluiten Dienst Justitiële Inrichtingen (DJI) | 5.4 |
| • Ketenprogramma (werkproceskoppelingen) | 6.5 |
| • Aansluiten Sociale Verzekeringsbank (SVB) | 7.3 en 7.4 |

3.2 Verbeterplan samenloopsignalen

Naar aanleiding van het bestuurlijk overleg tussen VNG en SZW en een onderzoek van het Coördinatiepunt ICT Gemeenten (CP-ICT) naar de functionaliteit van de samenloopsignalen heeft het Inlichtingenbureau in 2005 een verbeterplan opgesteld en uitgevoerd. Het verbeterplan heeft de volgende resultaten opgeleverd:

- Beter bekendheid en frequenter gebruik van de signaalmanager;
- Een verbeterde signaalmanager met meer filter mogelijkheden;
- Een klantvriendelijker overzicht van de samenloopsignalen dat eenvoudiger te verwerken is;
- Een betere functionele afstemming tussen de samenloopapplicatie en frauderegistratiesystemen zoals Liaan en Fris;
- Een helderde positionering, begrippenkader en definitie van samenloopsignalen bij de gemeenten;
- Een verbeterde informatieverstrekking aan gemeenten;
- Verbeterde en structurele kennisoverdracht aan gemeenten door de Digitale Coach (zie 4.6);
- Meer bekendheid bij gemeenten hoe men kan omgaan met het verwerken van de samenloopsignalen op basis van praktijk cases;
- Start van de gezamenlijke gebruiksgroep BKWI/Inlichtingenbureau (zie 4.6);
- Het ontwikkelen, in samenwerking met de gemeenten, van een werkbare systematiek om de kwaliteit van signalen te monitoren.

De activiteiten uit het Verbeterplan zijn in 2005 gerealiseerd en hierover is verantwoording afgelegd in de kwartaalrapportages. Dit geldt met uitzondering van de ontsluiting van aanvullende gegevens bij de Belastingdienst. Dit onderdeel is inmiddels opgenomen in het jaarplan 2006.

3.3 Streefbeelddiscussie

Het ministerie van SZW en de VNG hebben najaar 2005 in het bestuurlijk overleg op hoofdlijnen ingestemd met het streefbeeld van het Inlichtingenbureau om met ingang van 2006 door te groeien naar een gemeentebreed sectorloket. Wel is het Inlichtingenbureau verzocht om eventuele concrete ontwikkelingen die al gevolgen hebben voor de dienstverlening in 2006 goed af te stemmen met het ministerie van SZW.

4 Sectorloket

4.1 Inleiding

Dit hoofdstuk beschrijft hoe het nieuwe Sectorloket Gemeenten begin juni 2005 in productie is genomen en hoe vervolgens de bestaande dienstverlening in het kader van rechtmatigheidscontrole, reïntegratie, armoedebestrijding, administratieve lastenverlichting en in het kader van de beschikbaarstelling van gegevens aan Suwinet via dit sectorloket is gerealiseerd. Een meer inhoudelijke beschrijving van de dienstverlening is opgenomen in de hoofdstukken 5, 6 en 7.

4.2 Van Samenloopapplicatie naar Sectorloket Gemeenten

Op maandag 6 juni 2005 kregen de gemeenten de beschikking over een Sectorloket Gemeenten. De oude Samenloopapplicatie is daarin opgenomen als module rechtmatigheidscontrole. De functionaliteit van de oude Samenloopapplicatie was al enige tijd daarvoor bevroren. Eind mei is ook de database van de Samenloopapplicatie bevroren. Het was gedurende twee weken voor gemeenten niet mogelijk om bestanden aan te leveren. In die periode is de database geschikt gemaakt voor gebruik in de module rechtmatigheidscontrole van het sectorloket. Die migratie is tevens aangegrepen om ontstane vervuiling in de database van de oude Samenloopapplicatie op te ruimen. Met weinig problemen is de module rechtmatigheidscontrole in productie genomen. (de module rechtmatigheidscontrole van) Het Sectorloket draait tot op heden stabiel. Het blijkt hiermee een goede basis voor verdere uitbreiding van de dienstverlening van het Inlichtingenbureau.

4.3 Releaseoverzicht 2005

De releaseplanning van 2005 heeft grotendeels in het teken gestaan van de implementatie van het sectorloket.

In april 2005 is in de Samenloopapplicatie DJI aangesloten. In de maanden mei en juni ging de gegevensuitwisseling van start met respectievelijk SVB en de SNG. Alle drie de gegevensuitwisselingen zijn door zogenoemde workarounds gerealiseerd, omdat de functionaliteit van de Samenloopapplicatie was bevroren.

Release 3 van het sectorloket die op 6 juni in productie kwam bestond ruwweg uit dezelfde functionaliteit als de oude Samenloopapplicatie zonder de workarounds. Deze workarounds zijn in release 4 op maandag 17 oktober als onderdeel van het Sectorloket Gemeenten in productie genomen. Tot het moment waarop release 4 in productie werd genomen, werden deze uitwisselingen feitelijk nog verzorgd via de oude Samenloopapplicatie. Overigens zonder dat dit zichtbaar was voor gemeenten. Zij konden de gegevens wel ophalen bij het sectorloket. Nadat het Inlichtingenbureau zich ervan verzekerd had dat de dienstverlening van release 4 goed verliep zijn de workarounds afgebouwd en is ook dit deel van de oude Samenloopapplicatie buiten gebruik gesteld.

In 2005 zijn een tweetal belangrijke projecten uit het programma 2005 niet afgerond. Het betreft de aansluiting van de polisadministratie en het project Uitrol Elektronische Keten Berichten (EKB).

Het project 'Aansluiten polisadministratie' is opgedeeld in twee delen, te weten:

- eerst vervanging van de huidige gegevensuitwisseling middels EDIFACT berichten en;
- het tweede deel de uitbreiding van de gegevensuitwisseling door ook de extra gegevenselementen ter beschikking te stellen aan gemeenten.

In 2005 is het eerste deel gerealiseerd. In eerste instantie was oplevering voorzien vóór 1 januari 2006. Omdat echter duidelijk werd dat de daadwerkelijke vulling van de polisadministratie veel later zou plaatsvinden dan 1 januari, is ook de oplevering verschoven naar het jaar 2006. Release 5, die begin 2006 in productie is genomen, bevat de aansluiting op de polisadministratie. Het tweede onderdeel van dit project zal in september worden afgerond.

Het project 'Uitrol EKB' is in 2005 niet gestart met de landelijke uitrol, waardoor het project in dit jaar ook niet is afgerond. Begin 2006 zal de landelijke uitrol alsnog aanvangen en zal de projectorganisatie zo veel mogelijk opgaan in de reguliere organisatie. Indien toch blijkt dat in 2007 nog activiteiten moeten plaatsvinden om de landelijke uitrol af te ronden, dan zullen deze activiteiten uitgevoerd worden door de reguliere organisatie en ook de reguliere gelden aangewend worden.

4.4 Beheer van het Sectorloket Gemeenten

Het beheer van het Sectorloket Gemeenten is sinds de reorganisatie die in het laatste kwartaal van 2005 is doorgevoerd, hoofdzakelijk uitbesteed aan externe partijen. De hosting en infrastructuur is belegd bij GetronicsPinkRoccade. Het beheer van de applicatie ligt bij HP. Met beide partners zijn hiervoor onderhoudscontracten en SLA's afgesloten. Het Inlichtingenbureau verzorgt de regiefunctie en eerstelijns ondersteuning. De eerstelijns ondersteuning bestaat uit het kwalificeren en routeren van incidenten en problemen naar hetzij GetronicsPinkRoccade hetzij HP.

De Servicedesk van het inlichtingenbureau blijft voor gemeenten en andere klanten het aanspreekpunt.

4.5 Informatiebeveiliging

Op basis van de bevindingen uit de EDP-audit over 2004 zijn organisatorische maatregelen getroffen. Voor de oude samenloopapplicatie zijn in 2005 geen investeringen meer gedaan op het gebied van informatiebeveiliging, omdat bekend was dat deze op korte termijn zou worden vervangen door het sectorloket. Voor het sectorloket is informatiebeveiliging meegenomen in het ontwerp van het systeem. Ook is een pre-audit op het sectorloket uitgevoerd. Dit heeft erin geresulteerd dat bij de inproductiename op 6 juni de meeste beveiligingsmaatregelen al genomen waren. Tevens was bekend op welke punten aanvullende acties noodzakelijk waren. In het derde kwartaal zijn de bevindingen uit de pre-audit aangepakt. Uit de audit over 2005 blijkt, dat zowel voor de gegevensverwerking binnen het Inlichtingenbureau als voor de beveiliging van Suwinet gedurende het laatste kwartaal aan alle essentiële normen uit het Suwi-normenkader is voldaan. Een volledig goedkeurende verklaring kon echter niet worden afgegeven omdat op enkele niet-essentiële onderdelen (continuïteit en beveiliging van de server omgeving) nog aanvullende maatregelen moesten worden genomen.

4.6 Gebruikersondersteuning

Het Inlichtingenbureau hecht er veel waarde aan dat gemeenten zo goed mogelijk gebruik kunnen maken van zijn product- en dienstverlening. De gebruikersondersteuning vindt plaats via de Servicedesk, accountmanagement, regiobijeenkomsten, de Digitale Coach, de gebruikersgroep, gebruikerstrainingen, de website en de digitale nieuwsbrief. Daarnaast is in de tweede helft van 2005 een landelijke najaarsbijeenkomst georganiseerd. Het doel van deze bijeenkomst was om met gemeenten van gedachte te wisselen over de ontwikkelrichtingen van het sectorloket en de samenloopsignalen. Aan deze bijeenkomst hebben 70 gemeenten deelgenomen.

De Servicedesk verzorgt de eerstelijns ondersteuning voor gemeenten bij incidenten. Daarnaast heeft zij een belangrijk adviserende rol ten aanzien van een goed gebruik van de producten en diensten van het Inlichtingenbureau. In 2005 is de Servicedesk 1.555 keer benaderd door medewerkers van gemeenten.

Accountmanagement richt zich op persoonlijk contact om gemeenten te informeren, te adviseren en te ondersteunen in het gebruiken van de producten van het Inlichtingenbureau. In 2005 hebben de accountmanagers van het Inlichtingenbureau met 59% van de sociale diensten een contactmoment gehad. Een contactmoment wil zeggen dat één of meerdere bezoeken zijn afgelegd, en/of dat de gemeente aanwezig is geweest tijdens een regiobijeenkomst, en/of een uitgebreid telefonisch consult met de gemeente heeft plaatsgevonden. De onderstaande tabel toont een onderverdeling naar aantal WWB-cliënten. G40 betekent de grootste 40 gemeenten qua aantal WWB-cliënten.

	Contactmomenten 2005	Aantallen
G40	100%	40
G41-80	100%	40
G80+	50%	196

De onderstaande tabel toont de absolute aantallen per soort contactmoment.

	Regiobijeenkomst	1 of meer bezoeken	Telefonisch consult
G40	1	26	14
G41-80	11	13	27
G80+	116	70	24

De regiobijeenkomsten zijn voor de derde keer in successie gehouden. Deze bijeenkomsten richten zich op alle gemeenten behalve de G40. Het doel van de bijeenkomsten is door middel van persoonlijk contact deze gemeenten goed te informeren en te adviseren over de producten en diensten van het Inlichtingenbureau. Tijdens de regiobijeenkomsten wisselen medewerkers van verschillende gemeenten ook over en weer ervaringen uit. Op deze manier leren zij veel van elkaars problemen en oplossingen. In 2005 zijn er 13 regiobijeenkomsten geweest. Daaraan hebben 128 gemeenten aan deelgenomen. Dat is 40% van de uitgenodigde gemeenten.

De Digitale Coach is in 2005 ontwikkeld en in productie genomen om gemeenten te ondersteunen in het op peil houden van het kennisniveau bij personeelwisselingen en bij de introductie van nieuwe functionaliteiten van het Inlichtingenbureau. Met de Digitale Coach hebben gemeenten een hulpmiddel waarmee ze zelf kunnen bepalen wanneer en welke kennis ze willen aanscherpen. Bij het uitleveren van nieuwe releases en tijdens de regiobijeenkomsten is gebleken dat de Digitale Coach een uitstekend instrument is om gemeenten snel en efficiënt kennis te laten nemen van de werking van nieuwe functionaliteit.

De Gebruikersgroep is in 2005 samen met het BKWI opgezet. De groep bestaat uit 17 gemeenten die als klankbord dienen voor het Inlichtingenbureau en BKWI bij het (door)ontwikkelen van hun producten en diensten. De Gebruikersgroep komt ieder kwartaal bijeen.

Gebruikerstrainingen worden op verzoek van gemeenten bij hun op locatie gegeven. In deze trainingen worden eindgebruikers getraind in het werken met de samenloopsignalen en de andere modules van het sectorloket.

De elektronische nieuwsbrief, WIZ-Viszie en de website zijn middelen waarmee het Inlichtingenbureau gemeenten in het algemeen informeert over de nieuwste ontwikkelingen. In 2005 zijn er 10 nieuwsbrieven verspreid en is er 6 keer in WIZ-Viszie gepubliceerd. Eind 2005 is de website geheel vernieuwd om een betere aansluiting te krijgen met de diverse doelgroepen van het Inlichtingenbureau.

5 Rechtmatigheidscontrole WWB

5.1 Inleiding

De voornaamste taak van het Inlichtingenbureau is het uitvoeren van elektronische gegevensuitwisseling aan de hand van door sociale diensten aangeleverde sofinummers van WWB-cliënten en cliënten met een IOAW- of IOAZ-uitkering. Voor de betreffende sofinummers wordt bij een aantal bronnen gecontroleerd op samenloop. Sociale diensten voeren met deze samenloopsignalen (een deel van) hun rechtmatigheidscontrole uit. In 2005 is de dienstverlening uitgebreid door ontsluiting van detentiegegevens via DJI en vermogensgegevens via de Belastingdienst. Daarnaast is aan de G-4 gemeenten een bestand geleverd met alle bij de Belastingdienst bekende bankrekeningnummers van WWB-cliënten uit de vier grootste steden.

5.2 Dienstverlening

Dienstverlening Inlichtingenbureau	Uitsluiting	Inkomen	Vermogen
UWV			
- Dienstverbanden		X	
- Sv-uitkeringen o.g.v. WAO, ZW, WW, Wajong of WAZ		X	
GSD			
- WWB-uitkering in andere gemeente	X		
IB-Groep			
- Recht op studiefinanciering	X		
- Inschrijving bij universiteit of hogeschool	X		
Belastingdienst			
- Sofinummercontrole	X		
- Vermogensindicator			X
- Bankrekeningnummers		X	
DJI			
- Ingangsdatum detentie	X		

5.3 Vermogenssignalen (rekeningsaldo-informatie)

In 2005 heeft tweemaal een uitwisseling met de Belastingdienst plaatsgevonden. Met de Belastingdienst was driemaal een gegevensuitwisseling gepland. Echter door de migratie van de Samenloopapplicatie naar de module rechtmatigheidscontrole in het sectorloket is de derde uitwisseling vervallen.

In april 2005 zijn de sofinummers met een IOAZ uitkering bevraagd bij de Belastingdienst. De vergelijking had betrekking op gegevens over het jaar 2003. Van de 85.246 aangeboden sofinummers mislukte voor 19.006 sofinummers de verificatie bij de Belastingdienst. Dit wordt veroorzaakt doordat de achterliggende gegevenssets niet (volledig) overeenkomen, bijvoorbeeld door verschillende schrijfwijzen van diacriete tekens en afwijkingen tussen registratie in GBA en bij GSD. Hierdoor kon geen verdere bevraging plaatsvinden. Bij de overige sofinummers is rekening gehouden met een hoger vrij te laten eigen vermogen dan bij de WWB. Dit resulteerde in 336 vermogenssignalen.

In december heeft bevraging over 2004 plaatsgevonden van alle WWB-uitkeringen. De vergelijking had betrekking op het jaar 2004. De 495.361 aangeboden sofinummers resulteerde in 21.909 signalen sofinummer verificatie en in 99.437 vermogenssignalen.

Een vermogenssignaal is overigens geen bewijs van fraude, maar een advies voor toetsing. Bijstandgerechtigden mogen beschikken over een wettelijk vastgesteld eigen vermogen. Een signaal betekent dat een cliënt op peildatum 31 december 2004 op zijn of haar Nederlandse bankrekeningen meer vermogen had staan dan wettelijk (voor een alleenstaande) is toegestaan (drempelwaarde). Daar kunnen vele (legale) redenen voor zijn. Bijvoorbeeld, samenwonenden mogen twee keer zo veel vermogen hebben; het vermogen kan een functie hebben (renovatiesubsidie voor de woning); de bijstand kan al beëindigd zijn; en er zijn mensen met bijstand die daarvan kunnen sparen. Een vermogenssignaal is dan ook een indicatie voor een gemeente dat men naar de informatie moet kijken. De bestandsvergelijking tussen de sociale diensten en de Belastingdienst wordt jaarlijks herhaald. Het Inlichtingenbureau levert een werkinstructie bij de vermogenssignalen.

5.4 Detentiesignalen (DJI)

Sinds november 2004 verstrekt het Inlichtingenbureau in het kader van een pilot aan 11 gemeenten gegevens over detentie van bijstandsccliënten. De proef liep door tot in 2005. In april kregen alle gemeenten de beschikking over detentiesignalen.

Uit de pilot bleek dat voor ca. 20% van de gedetineerden een signaal naar een pilotgemeente ging. Nader onderzoek wees uit dat de helft daarvan niet bij de pilot-gemeenten bekend was.

Hieronder is een overzicht opgenomen van het totale aantal detentiesignalen per kwartaal:

Kwartaal 1	Kwartaal 2	Kwartaal 3	Kwartaal 4
Pilot	2.984	2.508	2.872

5.5 Bankrekeningnummers

In het tweede kwartaal is een overzicht van bij de Belastingdienst bekende bankrekeningnummers van WWB-clieënten van de G-4 gemeenten aan deze gemeenten verstrekt. Dit vloeit voort uit het project Doorzettingsmacht G 4. Naar verwachting kunnen deze gegevens in 2006 desgevraagd ook aan andere gemeenten ter beschikking worden gesteld.

6 Dienstverlening Suwinet

6.1 Inleiding

De dienstverlening van het Inlichtingenbureau met betrekking tot Suwinet bestaat uit het bieden van eerstelijnsondersteuning aan gebruikers, ontsluiting van GSD-gegevens ten behoeve van Suwinet-Inkijk en participatie in ketenprojecten.

6.2 Eerstelijnsondersteuning

De Servicedesk van het Inlichtingenbureau levert eerstelijns ondersteuning aan gemeentelijke gebruikers van Suwinet. Alle vragen van deze gebruikers van Suwinet komen eerst terecht bij de Servicedesk. Pas als die de problemen niet kan oplossen worden deze teruggekoppeld aan BKWI. Eind 2005 zijn afspraken gemaakt tussen BKWI en Inlichtingenbureau over verdergaande wederzijdse ondersteuning in de vorm van personele samenwerking tussen de servicedesk van BKWI en die van het Inlichtingenbureau.

6.3 Ontsluiting database t.b.v. Suwinet-Inkijk

Voor GSD-Inkijk als onderdeel van Suwinet-Inkijk geldt dat de Suwi-partijen niet rechtstreeks inkijken op gegevens van GSD-en. Ze kijken in op de database van het Inlichtingenbureau.

Het Inlichtingenbureau stelt namens gemeenten aan Suwi-partners informatie beschikbaar over uitkeringen op grond van WWB, IOAW en IOAZ. Het betreft op basis van sofinummer het type uitkering, de looptijd en de betreffende sociale dienst.

Het ministerie van SZW heeft eind 2005 de bewaartermijn van cliëntgegevens in de database van het Inlichtingenbureau verlengd van 31 december van het jaar volgend op beëindiging van de uitkering tot 31 december van het vijfde jaar volgend op beëindiging van de uitkering.

6.4 Ketenprojecten

Het Inlichtingenbureau faciliteert de berichtenuitwisseling tussen CWI en sociale diensten in het kader van de WWB. Het betreft werkproceskoppelingen die de efficiency en effectiviteit van de procesvoering verhogen ten aanzien van de toekenning en continuering van bijstandsuitkeringen en de advisering rondom reïntegratie van WWB-cliënten. Het Inlichtingenbureau heeft zich in 2005 samen met de ketenpartners ingespannen om de koppeling tussen CWI en gemeenten tot stand te brengen.

Uiteindelijk heeft dit geleid tot een werkende pilot-situatie bij de gemeenten:

- Harderwijk / Ermelo;
- Groningen;
- Druten.

Ook is in 2005 de beveiligde infrastructuur tussen het Inlichtingenbureau en gemeenten gerealiseerd, zodat ook wordt voldaan aan de afgesproken beveiligingsnormen.

De pilotresultaten hebben einde 2005 geleid tot een go voor landelijke uitrol voor die gemeenten met een gemeentelijk pakket van Centric. De verwachting is dan ook dat begin 2006 in ieder geval de locatie Harderwijk/ Ermelo de volgende berichten in de productie situatie gaat uitwisselen:

- Aanvraag WWB Cwi->Gsd
- Intake WWB Overdracht Cwi->Gsd
- Kennisgeving Cwi->Gsd
- Kennisgeving Verwijtbaar Gedrag Cwi->Gsd
- Reïntegratieadvies Cwi->Gsd
- Reïntegratieadvies Verkorte Analyse Cwi->Gsd

7 Overige dienstverlening

7.1 Inleiding

Naast de dienstverlening op het gebied van rechtmatigheidscontrole en in het kader van Suwinet zoals besproken in voorgaande hoofdstukken, levert het Inlichtingenbureau ook een bijdrage aan administratieve lastenverlichting door de ondersteuning van elektronisch berichtenverkeer tussen deurwaarders en sociale diensten, aan reïntegratie door middel van monitoring van de resultaten en het beschikbaar stellen van informatie over reïntegratiekandidaten vanuit de Anw en aan armoedebestrijding. Met betrekking tot deze laatste twee onderwerpen werd in de meibrief aan het Inlichtingenbureau gevraagd om in 2005 elektronische gegevensuitwisseling tussen gemeenten en de SVB te ondersteunen. De betreffende gegevensstromen worden hieronder in 7.3 en 7.4 beschreven.

7.2 Gerechtsdeurwaarders (SNG)

In het kader van administratieve lastenverlichting zijn gerechtsdeurwaarders via de Stichting Netwerk Gerechtsdeurwaarders (SNG) begin juni, eerst in de vorm van een workaround, zie hoofdstuk 4, aangesloten op het sectorloket. De SNG heeft als doel de gerechtsdeurwaarder kantoren bij het gebruik van automatiserings-technische ontwikkelingen te ondersteunen.

Het Inlichtingenbureau wisselt gegevens uit met SNG door elektronische berichten. Elke dag ontvangt het Inlichtingenbureau berichten vanuit SNG met daarin een verzoek of een persoon een uitkering heeft. De gegevens worden vergeleken met de aangeleverde gegevens van de sociale diensten. Op basis van deze vergelijking geeft het Inlichtingenbureau doorgaans de volgende dag aan de SNG door of de gevraagde persoon een uitkering heeft en zo ja bij welke gemeente (in de vorm van de gemeentecode, waarbij de uitkering geregistreerd staat).

7.3 Monitoring reïntegratie

Het Inlichtingenbureau kan ook dienstverlening uitvoeren met betrekking tot ex-bijstandsgerechtigden voor andere doelen dan rechtmatigheidscontrole. Deze dienstverlening valt binnen de reikwijdte van artikel 62 Wet Suwi. Hiervoor is geen schriftelijke toestemming nodig van de minister van SZW. In 2005 heeft uitstroombepaling plaatsgevonden voor de gemeenten Amsterdam, Rotterdam en Den Haag. Het Inlichtingenbureau heeft uitgezocht welke ex-bijstandsgerechtigden zijn uitgestroomd naar een dienstbetrekking door middel van een vergelijking tussen beëindigde bijstandsuitkeringen en UWV-dienstverbanden.

Op verzoek van het ministerie van SZW is onderzocht of deze dienstverlening ook voor andere gemeenten interessant is. Het resultaat is dat deze dienstverlening in de loop van 2006 voor alle gemeenten beschikbaar komt als module op het sectorloket.

7.4 Ondersteuning reïntegratie Anw'ers (SVB)

Vanaf begin mei is het voor gemeenten mogelijk om een bestand op te halen met de sofinummers van personen met een Anw-uitkering van de SVB. Gemeenten zijn ook voor deze personen verplicht op hun verzoek de reïntegratie te ondersteunen. In het kader van pro-actief beleid kan de informatie van de SVB nuttig zijn voor gemeenten. Daarbij moet wel worden aangetekend dat in de meeste gemeenten de reïntegratie van deze groep geen hoge prioriteit krijgt. Gemeenten hebben een handleiding ontvangen die ook op de website van het Inlichtingenbureau is te downloaden waarin het mogelijke gebruik van deze gegevens wordt beschreven.

7.5 Armoedebestrijding (SVB)

Vanaf begin mei kunnen gemeenten een bestand ophalen met de sofinummers van personen met een gedeeltelijke AOW-uitkering. Deze personen komen mogelijk in aanmerking voor aanvullende bijstand.

8 Organisatie Inlichtingenbureau

8.1 Inleiding

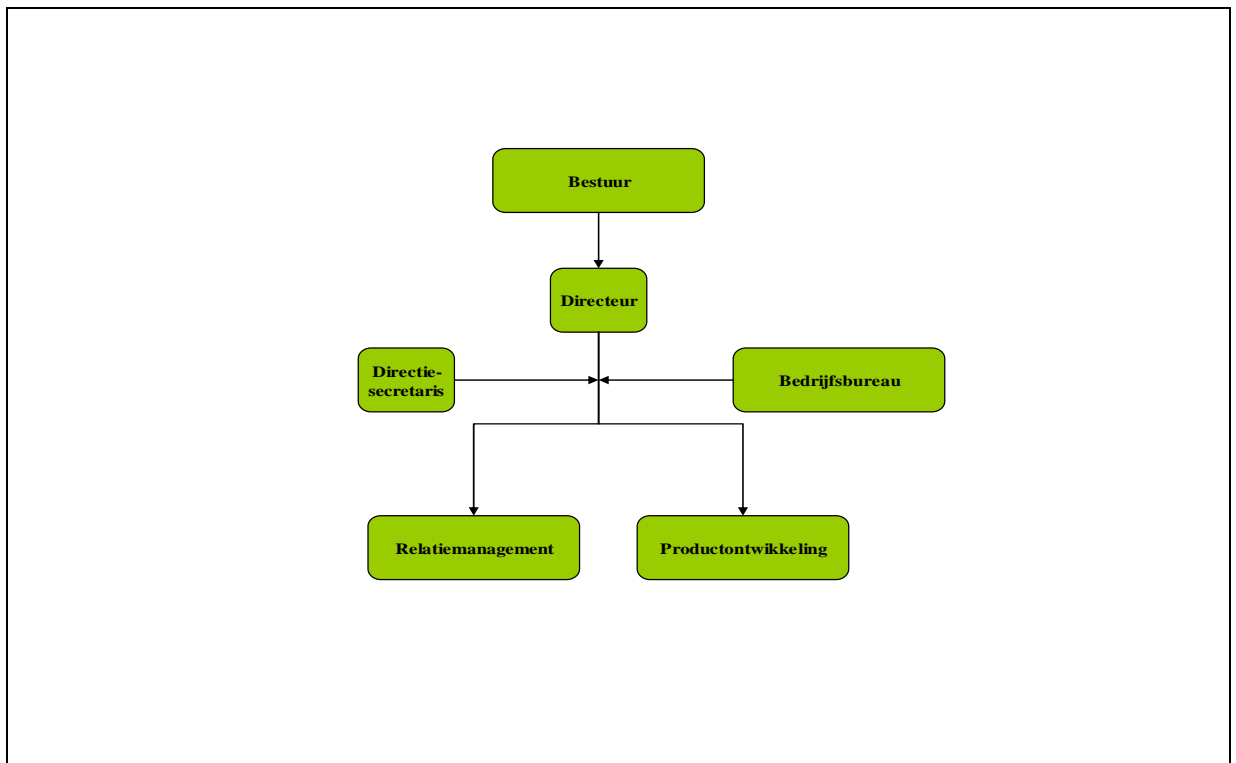
De organisatiestructuur van het Inlichtingenbureau is in 2005 gewijzigd. In de oorspronkelijke opzet was er sprake van 5 afdelingen:

- ICT-beheer
- Relatiemanagement en communicatie
- Projectuitvoering
- Stafbureau
- Bedrijfsbureau

In de loop van 2005 is een reorganisatie doorgevoerd die op 1 november 2005 resulteerde in een reductie van het aantal afdelingen, een reductie van personeel en een herstructurering gericht op meer klantgerichtheid. De afdelingen die resulteerden waren:

- Relatiemanagement
- Productontwikkeling
- Bedrijfsbureau

De nieuwe structuur is in het onderstaande figuur weergegeven.



8.2 Bestuur

Het bestuur stelt het beleid van het Inlichtingenbureau vast, evenals het jaarplan en de begroting en legt jaarlijks via het jaarverslag en de jaarrekening verantwoording af aan de Minister. Tot het verrichten van rechtshandelingen beslist het bestuur, voor zover de bevoegdheid daartoe niet is gemandateerd. Met betrekking tot beheerstaken kan het bestuur, via een beschikkingsmandaat, de organisatie opdracht geven om deze beheerstaken uit te voeren.

Het bestuur heeft in 2005 7 keer vergaderd. In 2005 bestond het bestuur uit de volgende leden:

Bestuurslid	Functie/portefeuille	Vertegenwoordiger
De heer U. Groen	Voorzitter	benoemd door de Minister
Mevrouw M. Schrijver	Bestuurslid	op voordracht van VNG
De heer O. Herder	Bestuurslid/secretaris	op voordracht van Divosa (tot april 2005)
De heer R. Sanders	Bestuurslid/secretaris	op voordracht van Divosa (vanaf april 2005)
De heer H. Hoogma	Bestuurslid	op voordracht van VNG
De heer F. Trimp	Bestuurslid	deskundige benoemd door bestuur

8.3 Interne sturing

Besturing wordt gedefinieerd als een doelgerichte beïnvloeding van de activiteiten in een organisatie om beoogde resultaten te bereiken. Het Inlichtingenbureau hanteert het kwaliteitsmodel overheidsorganisaties (KO-model) als besturingsmodel. Dit is een specifiek op de overheid gerichte variant van het INK-model.

De dagelijkse verantwoordelijkheid voor de interne bedrijfsvoering ligt bij het bedrijfsbureau. Voor de besturing wordt gebruik gemaakt van een planning & controlcyclus die aansluit op de cyclus van SZW. Sturing en rapportage vinden plaats op basis van prestatie-indicatoren, die zijn beschreven in het Model verantwoording. In 2005 is een vernieuwd intern Handboek Planning en Control in gebruik genomen. Eind september is een VBTB-gericht jaarplan opgeleverd. De kwartaalverslagen zijn periodiek aangeboden aan het ministerie van SZW.

In januari 2005 heeft een medewerkerstevredenheidsonderzoek plaatsgevonden. De belangrijkste conclusies hieruit waren dat het Inlichtingenbureau achterbleef bij de benchmark op het gebied van:

- uitvoering van strategie en beleid;
- leidinggeven;
- werkvloer vanwege gebrek aan efficiency en klantgerichtheid.

Deze uitkomsten waren onder andere aanleiding in september 2005 een reorganisatie op te starten. De gewenste resultaten van deze reorganisatie zijn als volgt benoemd:

- bezuiniging op het reguliere budget door verlaging van de personeelskosten;
- vermindering van de overhead;
- een organisatie-inrichting waarin één afdeling verantwoordelijk is voor de coördinatie van de klantcontacten en voor de klanttevredenheid;
- betere aansturing van het personeel;
- meer betrokkenheid bij en verantwoordelijkheid voor productinnovatie en een gerichte aansturing van de leveranciers.

Na goedkeuring door het bestuur is met de uitvoering van het reorganisatieplan een aanvang gemaakt. Per 1 november is de formele organisatiestructuur aangepast en kregen alle medewerkers nieuwe functieprofielen. In het reorganisatieplan is ook een cultuurtraject opgenomen. Dit loopt naar verwachting tot medio 2006.

8.4 Doelmatigheid

Er zijn diverse indicatoren die aangeven dat de middelen van de Stichting Inlichtingenbureau in absolute zin doelmatig zijn aangewend, of in relatieve zin doelmatiger dan in voorgaande jaren. Deze indicatoren zijn hieronder nader benoemd.

Dienstverlening

Eind 2005 heeft het bureau M&I Argitek in opdracht van het Inlichtingenbureau een onderzoek uitgevoerd naar de opbrengsten van de dienstverlening van het Inlichtingenbureau. Het rapport ondersteunt de conclusie dat zelfs op basis van zeer conservatieve schattingen de opbrengsten van de Samenloopapplicatie een aantal malen hoger zijn dan de jaarlijkse kosten hiervan. Ook andere vormen van gegevensuitwisseling en -verwerking, waaraan het rapport geen aandacht besteedt, brengen veel geld op. Zo zorgt een uitwisseling met gerechtsdeurwaarders ervoor dat gemeenten jaarlijks 150.000 brieven minder ontvangen. Het afhandelen van deze brieven bracht tot voor kort vele miljoenen aan kosten met zich mee.

Reorganisatie

De reorganisatie heeft een aanzienlijke vermindering van de overhead tot gevolg gehad. Bedrijfskosten zijn dus omlaag gegaan bij een toename van de productiviteit: het Sectorloket handelt meer soorten berichtenverkeer af en levert ook een grotere bijdrage aan de rechtmatigheidscontrole dan voorheen, tegen een gemiddeld lagere prijs.

Stabiliteit Sectorloket Gemeenten

Het nieuwe sectorloket dat medio 2005 door het Inlichtingenbureau in bedrijf is genomen werkt vanaf het eerste begin goed. Sinds de start is het aantal diensten fors uitgebreid zonder dat dit problemen met zich meebracht. Extern onderzoek heeft aangetoond dat de broncode goed onderhoudbaar is. Al met al kan gesteld worden dat er goede kwaliteit geleverd is voor het geld dat hieraan is besteed.

8.5 Externe verantwoording

SZW

Het Inlichtingenbureau volgt de beleidscyclus van het ministerie van SZW. Het op de meibrief gebaseerd jaarplan 2005 is 1 oktober 2004 opgeleverd aan het ministerie van SZW. Over de realisering van dit jaarplan is in kwartaalverslagen gedurende 2005 gerapporteerd, mede aan de hand van prestatie-indicatoren en productiegegevens. Dit jaarverslag 2005 vormt het einde van de jaarcyclus.

IWI

Het IWI heeft in haar jaarverslag 2004 positief gereageerd over het beheer en de exploitatie van de Samenloopapplicatie, maar niet over de sturing en beheersing van het project sectorloket in 2004. Op aanwijzing van het IWI heeft het Inlichtingenbureau medio 2005 maatregelen getroffen om de informatievoorziening te verbeteren.

EDP AUDIT 2004

Het Inlichtingenbureau heeft over het jaar 2004 een afkeurende verklaring gekregen. De bevindingen uit deze audit zijn dit jaar opgepakt. Zie verder paragraaf 4.5 Informatiebeveiliging.

Kwaliteit van de verantwoordingsinformatie

De basisregistratie voorziet in rapportage over alle deelelementen. Waarmee in de jaarlijkse bedrijfsvoeringverklaring er onderbouwingen zijn voor zowel de kwantitatieve als financiële rapportages. Op de naleving van deze procedures houdt het bedrijfsbureau toezicht. Ook in 2005 waren deze procedures onverkort van kracht. Voorts worden de procedures en de prestatie-indicatoren op basis van voortschrijdend inzicht continu verbeterd. Door deze maatregelen is de betrouwbaarheid en volledigheid van de verstrekte informatie afdoende gegarandeerd.

8.6 Personeelsmanagement/beleid

Werving en selectie

In 2005 hebben de volgende in- en uitdiensttredingen plaatsgevonden:

In dienst:

- Projectsecretaris van 1 april 2005 tot 1 januari 2006;
- Medewerker Bedrijfsbureau (financieel) per 1 november 2005 (contract voor bepaalde tijd; vervanging tijdens zwangerschap).

Uit dienst:

- Medewerker Servicedesk per 1 november 2005;
- Manager ICT-beheer per 1 december 2005;
- Kwaliteitsmanager per 31 december 2005;
- Coördinator Ondersteuning per 31 december 2005;
- Medewerker Tweedelijnsondersteuning per 31 december 2005.

Per 31 december 2005 kwam het personeelsbestand daarmee op 25 werknemers ofwel 23,6 fte's. In 2005 hebben 3 werknemers een vast dienstverband gekregen in de functie medewerker servicedesk, medewerker relatiemanagement en personeelsfunctionaris. De medewerker Bedrijfsbureau (financieel) is voor bepaalde tijd in dienst getreden. Alle overige personeelsleden hebben een arbeidsovereenkomst voor onbepaalde tijd.

Leeftijdsofbouw	2005	2004	2003
< 30 jaar	5	6	5
30< 40 jaar	12	16	15
40< 50 jaar	5	6	7
>50 jaar	3	2	1
Totaal	25 (23,6 fte)	30 (28,2 fte)	28 (26,9 fte)

HRM-beleid

In 2005 hebben drie werknemers gebruik gemaakt van de mogelijkheid om ouderschapsverlof op te nemen.

Per 1 januari 2005 is de nieuwe wet op de kinderopvang van kracht geworden, die werkgevers in de gelegenheid stelt om 1/6 of 1/3 deel van de kosten van kinderopvang te vergoeden, afhankelijk van de werkgeversbijdrage van de partner. In 2005 hebben tien werknemers van het Inlichtingenbureau gebruik gemaakt van deze mogelijkheid en 1/6 of 1/3 deel van de kosten voor kinderopvang vergoed gekregen.

In 2005 is het reguliere traject van functionerings- en beoordelingsgesprekken gevolgd.

In totaal is er aan opleidingen/cursussen, coaching en congressen € 62.707,- uitgegeven. Dat komt neer op €2.090,- per werknemer. Tijdens de reorganisatie zijn in afwachting van de nieuwe organisatiestructuur en de nieuwe functieomschrijvingen geen nieuwe opleidingen gestart.

Arbo-beleid

Er is een Arbo-beleidsplan aanwezig met een bijbehorend Arbo-actieplan. Verder is er invulling gegeven aan de Bedrijfs hulpsverlening (BHV) en hebben een aantal medewerkers een opfriscursus Bedrijfs hulpsverlening gevolgd. In het kader van de reorganisatie zal de Bedrijfs hulpsverlening opnieuw bekeken moeten worden.

Arbeidsvoorwaarden

In januari 2005 is er een nieuw personeelshandboek geïntroduceerd. Hierin zijn onder andere de arbeidsvoorwaarden opgenomen. De primaire en secundaire arbeidsvoorwaarden zijn grotendeels gelijk aan de CAO voor Rijkspersoneel. In een aantal gevallen is er, mede gezien de grootte van het Inlichtingenbureau, voor gekozen om af te wijken van de arbeidsvoorwaarden voor Rijkspersoneel c.q. deze te vereenvoudigen.

In de nieuwe organisatie is er tevens sprake van een nieuw functieboek. Dit betekent dat een aantal functies zijn vervallen, gewijzigd of dat er sprake is van een (grotendeels) nieuwe functie. Alle functies zijn beschreven, gewogen en voorzien van een salarisschaal conform de BBRA..

Personeelsvertegenwoordiging

De PVT heeft gedurende het gehele reorganisatieproces en het daaraan voorafgaande proces de directeur en het MT uitgebreid geadviseerd en waar mogelijk van input gegeven. Tevens hebben zij de werknemers van het Inlichtingenbureau zo uitgebreid mogelijk van informatie voorzien met betrekking tot de reorganisatie.

Ziekteverzuim	2005	2004	2003
Beschikbare mandagen incl. Zw. Verlof	7267	7522	6258
Beschikbare mandagen excl. Zw. Verlof	7078	7479	6106
Ziekteverzuim in dagen incl. Zw. Verlof	517	405	437
Ziekteverzuim in dagen excl. Zw. Verlof	358	364	314
% ziekteverzuim incl. Zw. Verlof	7,1%	5,4%	6,9%
% ziekteverzuim excl. Zw. Verlof	5,1%	4,9%	5,2%
Meldingsfrequentie	3,5	2,6	2,6

Het Inlichtingenbureau is een kleine organisatie. Uitval van 1 of 2 medewerkers door ziekte heeft relatief grote gevolgen voor het ziekteverzuim.

9 Jaarrekening 2005

9.1 Balans per 31 december 2005

	2005	2004
	€	€
Vaste Activa		
Immateriële vaste activa	3.512.214	1.367.798
Materiële vaste Activa	<u>114.017</u>	<u>156.256</u>
	3.626.231	1.524.054
Vlottende Activa		
Vorderingen	2.273	5.114
Liquide middelen	2.522.284	2.961.047
Overige vlottende activa	<u>83.292</u>	<u>231.102</u>
	2.607.849	3.197.263
Totaal Activa	6.234.080	4.721.317
Eigen Vermogen		
Algemene Reserve	-	-
Bestemmingsreserves	<u>1.283.994</u>	<u>2.454.218</u>
	1.283.994	2.454.218
Egalisatierekening		
Egalisatierekening investeringen	<u>3.626.231</u>	<u>1.524.054</u>
	3.626.231	1.524.054
Voorzieningen		
Reorganisatie voorziening	<u>59.520</u>	-
	59.520	-
Kortlopende schulden		
Crediteuren	374.901	619.886
Overlopende Passiva	126.429	123.159
Terug te betalen Rijksbijdrage	<u>763.005</u>	-
	1.264.335	743.045
Totaal Passiva	6.234.080	4.721.317

9.2 Resultatenrekening 2005

	2005	2004
	€	€
Baten		
Rijksbijdrage	4.809.000	4.939.000
Incidenteel budget	2.815.860	-
Vrijval egalisatierekening	775.403	162.352
Overige baten	80.424	65.594
Investeringen	-82.959	-60.955
Terug te betalen Rijksbijdrage	-763.005	-
Totaal baten	7.634.723	5.105.991
Lasten		
Loonkosten eigen personeel	1.641.762	1.809.628
Kosten extern personeel	334.043	300.320
Overige personeelskosten	453.734	216.049
Totaal personeelskosten	2.429.539	2.325.997
Afschrijvingskosten	775.403	162.352
Huisvestingskosten	301.890	295.595
Automatiseringskosten	4.690.034	2.341.577
Kantoorkosten	326.451	293.679
Bestuurskosten	21.982	20.541
Overige beheerskosten	259.647	226.197
Totaal overige kosten	6.375.407	3.339.941
Totaal lasten	8.804.946	5.665.938
Saldo baten en lasten	-1.170.224	-559.947

Kasstroomoverzicht

Stand liquide middelen 31-12-2005		Euro's
Kas		225
Banksaldi		2.522.059
	Totaal	2.522.284
Stand liquide middelen 1-1-2005		
Kas		178
Banksaldo		210.869
Deposito		2.750.000
	Totaal	2.961.047
31-12-2005		2.522.284
1-1-2005		2.961.047
Mutatie liquide middelen		-438.763
Toename vorderingen		
Vorderingen		2.841
Overige vlottende activa		147.810
	Sub-totaal	150.651
Afname passiva		
Crediteuren		-244.985
Bestemmingsreserve		-1.170.224
	subtotaal	-1.415.209
Toename passiva		
Voorziening		59.520
Overige passiva		3.270
Terug te betalen Rijksbijdrage		763.005
	subtotaal	825.795
	Totaal	-438.763

9.3 Grondslagen voor de financiële verslaglegging

De jaarrekening heeft betrekking op de periode 1 januari 2005 tot en met 31 december 2005. De jaarrekening is conform het verantwoordingsprotocol bijlage XI, bedoeld in artikel 5.21 van de Regeling Suwi, opgesteld.

Grondslagen

Algemeen

De algemene grondslag voor de waardering van de activa en passiva is de verkrijgingsprijs.

Immateriële vaste activa

De immateriële vaste activa zijn gewaardeerd tegen de verkrijgingsprijs verminderd met daarover berekende lineaire afschrijvingen.

Materiële vaste activa

De materiële vaste activa zijn gewaardeerd tegen de verkrijgingsprijs verminderd met daarover berekende lineaire afschrijvingen.

Vlottende activa en overige schulden

De vlottende activa en overige schulden zijn opgenomen tegen nominale waarden, voorzover nodig onder aftrek van voorzieningen voor mogelijke oninbaarheid.

Egalisatierekening investeringen

De ontvangen Rijksbijdragen ten behoeve van investeringen zijn ten gunste van deze rekening verantwoord. De egalisatierekening valt vrij ten gunste van de exploitatierekening in een periode die gelijk is aan de afschrijvingsperiode van de betreffende investering.

Voorzieningen

Dit betreft uitgaven die in het volgend boekjaar worden gedaan en hun oorsprong vinden in het lopende boekjaar. Ze zijn opgenomen tegen nominale waarde en komen ten laste van het resultaat.

Grondslag voor de resultaatbepaling

Het saldo van baten en lasten wordt bepaald als het verschil tussen de, aan het boekjaar toe te rekenen, Rijksbijdrage en alle hiermede verbonden en aan het boekjaar toe te rekenen kosten. De lasten worden bepaald met inachtneming van de hiervoor vermelde waarderingsgrondslagen.

De vergelijkende cijfers 2004 zijn aangepast ten gevolge van de activering van het Sectorloket. Voor vermogen en resultaat heeft dit geen gevolgen.

Toelichting op de balans per 31 december 2005

Vaste activa

De afschrijvingen zijn berekend op basis van een vast percentage van de verkrijgingsprijs.
De percentages zijn afhankelijk van de economische levensduur en bedragen:

Meubilair	20%	per jaar
Hard- en software	33,33 %	per jaar
Sectorloket	33,33 %	per jaar

Immateriële vaste activa	<i>Sectorloket</i>
Boekwaarde 1 januari 2005	1.367.798
Investerings	2.794.620
Desinvesteringen	-
Afschrijvingen	-650.204
Boekwaarde 31 december 2005	<u>3.512.214</u>

Materiële vaste activa	<i>Meubilair</i>	<i>Hardware en software</i>	<i>Totaal</i>
Boekwaarde 1 januari 2005	13.412	142.844	156.256
Investerings	3.914	79.046	82.960
Desinvesteringen	-	-	-
Afschrijvingen	-5.943	-119.256	-125.199
Boekwaarde 31 december 2005	<u>11.383</u>	<u>102.634</u>	<u>114.017</u>

Vlottende activa

Vorderingen

Dit betreft een aantal kleine vorderingen.

Liquide middelen	2005	2004
Bank Nederlandse Gemeenten		
Bankrekening	2.522.059	210.869
Deposito	-	2.750.000
Kas	225	178
Totaal per 31 december	<u>2.522.284</u>	<u>2.961.047</u>

Het banksaldo staat vrij ter beschikking.

Overige vlottende activa	2005	2004
Waarborgsom (huur/servicekosten)	66.800	66.800
Vooruitbetaalde kosten	15.910	119.663
Overige vorderingen	582	44.639
Totaal per 31 december 2005	<u>83.292</u>	<u>231.102</u>

Waarborgsom

Bij het aangaan van het huurcontract is een waarborgsom gestort.

Vooruitbetaalde kosten

Deze post bestaat uit betalingen die betrekking hebben op prestaties die in 2006 geleverd gaan worden.

Overige vorderingen

Dit betreft o.a. 1 pc-privé vordering.

Passiva

Algemene Reserve	2005	2004
Stand 1 januari	-	670.814
Saldo baten en lasten boekjaar	-1.170.224	-559.947
Overboeking van bestemmingsreserve SLOG	1.917.188	1.137.842
Overboeking naar bestemmingsreserve SLOG	-	-711.679
Overboeking van bestemmingsreserve EKB	337.030	-
Overboeking naar bestemmingsreserve EKB	-	-337.030
Overboeking naar bestemmingsreserve Releases	-1.283.994	-
Overboeking van bestemmingsreserve P&O	200.000	-
Overboeking naar bestemmingsreserve P&O	-	-200.000
Stand 31 december	-	-

Bestemmingsreserve	SLOG	EKB	Releases (incl. EKB)	P&O	Totaal 2005
Stand 1-1-2005	1.917.188	337.030	-	200.000	2.454.218
Overboeking naar Algemene Reserve	-1.917.188	-337.030	-	-200.000	-2.454.218
Overboeking van Algemene Reserve	-	-	1.283.994	-	1.283.994
Stand per 31 december	-	-	1.283.994	-	1.283.994

De bestemmingsreserve Releases (inclusief EKB) is gevormd in overleg met het Ministerie van Sociale Zaken en Werkgelegenheid. Het Ministerie van Sociale Zaken en Werkgelegenheid is akkoord met de vorming van deze bestemmingsreserve, onder het formele voorbehoud van goedkeuring door DFEZ en het Ministerie van Financiën. De bestemmingsreserve is hiermee als definitief te beschouwen.

Egalisatierekening investeringen	2005	2004
Stand 1 januari	1.524.054	324.390
Investeringen	2.877.580	1.429.404
Desinvesteringen	-	-67.388
Afschrijving	-775.403	-162.352
Stand per 31 december	3.626.231	1.524.054

Voorzieningen	2005	2004
Stand 1 januari	-	-
Dotatie	59.520	-
Stand per 31 december	59.520	-

De reorganisatievoorziening heeft betrekking op nog te betalen kosten van de reorganisatie, zoals afkoopvergoedingen, waarvan de verplichting is aangegaan in 2005.

Crediteuren

Deze post bestaat uit crediteuren, betalingen onderweg en nog te ontvangen facturen.

Overlopende passiva

De overlopende passiva bestaat uit reservering vakantiegelden en af te dragen sociale premies, pensioenen en loonbelasting.

	2005	2004
Reservering vakantiegeld	50.216	56.972
Reservering vakantiedagen	23.554	44.027
Te betalen Sociale lasten	52.002	22.160
Overige	657	2.000
Stand per 31 december	<u>126.429</u>	<u>125.159</u>

Terug te betalen Rijksbijdrage

De terug te betalen Rijksbijdrage betreft het niet uitgegeven deel op de ontvangen reguliere Rijksbijdrage.

Niet uit de balans blijvende verplichtingen

Wij hebben een huurcontract afgesloten voor de huur van de 1^e etage en 10 parkeerplaatsen aan de Bordewijklaan 18. De huurprijs bedraagt € 280.000,- per jaar (inclusief servicekosten per jaar). De huur wordt jaarlijks per 1 juni aangepast met de wijziging van het prijsindexcijfer volgens de consumentenprijsindex. Het huurcontract loopt af op 31 juli 2007.

Ten behoeve van de hosting en server management van het Sectorloket is een contract afgesloten met GetronicsPinkRocade. Dit contract loopt tot 1-1-2008 en de kosten bedragen in 2006 ongeveer € 340.000,- per jaar. Met Stichting Rinis (kosten ongeveer € 130.000,-) en Gemnet (kosten ongeveer € 85.000,-) zijn contracten gesloten ten behoeve van het berichtenverkeer.

9.4 Toelichting op de resultatenrekening

Rijksbijdrage

Per beschikking van 23 december 2004 is voor de uitvoering van het jaarplan 2005 € 4.809.000 toegezegd. Tevens is per beschikking van 17 mei 2005 voor de realisatie van de projectopdracht € 2.815.860 toegezegd.

Overige baten	2005	2004
Rentebaten	43.921	47.373
Overige baten	36.503	18.221
Totaal	<u>80.424</u>	<u>65.594</u>

De post overige baten bestaat o.a. uit een teruggave van de Belastingdienst inzake doorbetaald ouderschapsverlof, waarvoor een afdrachtvermindering loonheffing van toepassing is.

Loonkosten eigen personeel	2005	2004
Bruto lonen	1.245.536	1.351.947
Sociale lasten	111.133	122.060
Reservering vakantiegeld	93.687	144.349
Pensioenlasten	191.406	189.268
Totaal	<u>1.641.762</u>	<u>1.809.628</u>

Overige personeelskosten	2004	2005
Reiskosten	86.923	77.596
Kinderopvang	16.579	10.323
Opleidingen	64.540	74.914
Reorganisatiekosten	214.000	-
Diversen personele kosten	71.692	53.216
Totaal	<u>453.734</u>	<u>216.049</u>

Huisvesting	2005	2004
Huur	192.147	195.659
Servicekosten	87.847	80.076
Overige kosten	21.896	19.860
Totaal	<u>301.890</u>	<u>295.595</u>

Automatiseringskosten	2005	2004
Projectkosten sectorloket	2.011.044	1.137.842
Projectkosten ekb	1.167.391	-
Licentiekosten	44.993	46.307
Releases	595.807	-
Hosting	223.176	387.256
Supportkosten	275.508	392.472
Rinis	109.814	113.026
Gemnet	71.963	74.742
Overige	90.141	104.617
Totaal	<u>4.690.034</u>	<u>2.341.577</u>

Kantoorkosten	2005	2004
Communicatie	193.389	228.957
Digitale Coach	80.912	-
Overige kosten	52.150	64.722
Totaal	<u>326.451</u>	<u>293.679</u>

De post communicatie bestaat o.a. uit kosten voor de website, klanttevredenheidsonderzoek en de bijdrage aan WIZ-Viszie.

Overige beheerskosten	2005	2004
Bedrijfsjournalist	38.884	77.572
Accountant	47.255	43.991
EDP audit	35.200	29.750
Implementatie Perfect View (Crm pakket)	54.577	-
Functieclassificatie	5.462	54.306
Overige	76.264	18.574
Totaal	<u>259.647</u>	<u>226.197</u>

9.5 Saldo van baten en lasten regulier en projecten

	2005 Regulier €	2005 Projecten €	2005 Totaal €	2004 Regulier €	2004 Projecten €	2004 Totaal €
Baten						
Rijksbijdrage	4.809.000		4.809.000	4.939.000		4.939.000
Incidenteel budget	-	2.815.860	2.815.860	-		-
Vrijval egalisatierekening	775.403		775.403	162.352		162.352
Overige baten	80.424		80.424	65.594		65.594
Investerings	-82.959		-82.959	-60.955		-60.955
Terug te betalen						
Rijksbijdrage	-763.005		-763.005			
Totaal baten	4.818.863	2.815.860	7.634.723	5.105.991		5.105.991
Lasten						
Loonkosten eigen personeel	1.641.762		1.641.762	1.809.628		1.809.628
Kosten extern personeel	334.043		334.043	300.320		300.320
Overige personeelskosten	453.734		453.734	216.049		216.049
Totaal personeelskosten	2.429.539		2.429.539	2.325.997		2.325.997
Afschrijvingskosten	775.403		775.403	162.352		162.352
Huisvestingskosten	301.890		301.890	295.595		295.595
Automatiseringskosten	915.792	3.774.242	4.690.034	1.203.735	1.137.842	2.341.577
Kantoorkosten	326.451		326.451	293.679		293.679
Bestuurskosten	21.982		21.982	20.541		20.541
Overige beheerskosten	259.647		259.647	226.197		226.197
Totaal overige kosten	2.601.166	3.774.242	6.375.408	2.202.099	1.137.842	3.339.941
Totaal lasten	5.030.705	3.774.242	8.804.947	4.528.096	1.137.842	5.665.938
Saldo baten en lasten	-211.842	-958.382	-1.170.224	577.895	-1.137.842	-559.947

Saldo van baten en lasten

	2005 Regulier €	2005 Projecten €	Totaal €
Baten	4.818.863	2.815.860	7.634.723
Lasten	5.030.705	3.774.242	8.804.947
Saldo baten en lasten	-211.842	-958.382	-1.170.224

Overige gegevens

Gebeurtenissen na balansdatum

Supportovereenkomst HP

Na balansdatum heeft HP een nieuwe supportovereenkomst voor 2006 aan ons voorgelegd. Hierin is opgenomen dat als structurele kosten tot einde contract (1-1-2008) de supportkosten op de nieuw te implementeren releases 2006 wederom is vastgesteld op 20% van de bouwkosten. Daarnaast wordt voorgesteld een incidentele bijdrage in de supportkosten te betalen van 15% van de bouwkosten van nieuwe releases. Dit betekent dat er een niet begrote post in de jaarbegroting ontstaat van ruim €300.000,-. Inmiddels is gestart met de onderhandelingen.

Bijlage A: Accountantsverklaring

Opdracht

Wij hebben de in het jaarverslag 2005 op blz. 19 tot en met blz. 28 opgenomen jaarrekening 2005 van de stichting Inlichtingenbureau te Den Haag gecontroleerd. De jaarrekening is opgesteld onder verantwoordelijkheid van de leiding van de stichting Inlichtingenbureau. Het is onze verantwoordelijkheid een accountantsverklaring inzake de jaarrekening te verstrekken.

Werzaamheden

Bij onze controle hebben wij nagegaan of de jaarrekening voldoet aan de volgende eisen:

- dat de jaarrekening is opgesteld overeenkomstig de inrichtingsvoorschriften die in de Wet structuur uitvoeringsorganisatie werk en inkomen en de daarbij behorende uitvoeringsregelingen zijn vastgesteld;
- dat de jaarrekening getrouw weergeeft zowel de baten en lasten van het jaar 2005, als de activa en passiva aan het einde van het jaar;
- dat de in de jaarrekening opgenomen baten en lasten tot stand zijn gekomen in overeenstemming met de Wet structuur uitvoeringsorganisatie werk en inkomen en andere van toepassing zijnde wettelijke regelingen

Onze controle is verricht overeenkomstig de bepalingen in de Wet structuur uitvoeringsorganisatie werk en inkomen, de Regeling structuur uitvoeringsorganisatie werk en inkomen, het Besluit Inlichtingenbureau gemeenten en algemeen aanvaarde richtlijnen met betrekking tot controleopdrachten. Volgens deze richtlijnen dient onze controle zodanig te worden gepland en uitgevoerd, dat een redelijke mate van zekerheid wordt verkregen dat de jaarrekening geen onjuistheden van materieel belang bevat. Wij zijn van mening dat onze controle een deugdelijke grondslag vormt voor ons oordeel.

Oordeel

Wij zijn van oordeel dat de jaarrekening voldoet aan de hierboven omschreven eisen.

Den Haag, 13 maart 2006

KPMG Accountants N.V.

Bijlage B: Mededeling omtrent de bedrijfsvoering

Inleiding

De mededeling bedrijfsvoering is het middel waarmee de directie publiekelijk verantwoording aflegt over de bedrijfsvoering, in relatie tot het VBTB gedachtengoed van de rijksoverheid. De mededeling is als volgt tot stand gekomen. Het Inlichtingenbureau heeft (met COSO als raamwerk) binnen de controleomgeving een aantal risico's geïdentificeerd en (waar mogelijk) beheersmaatregelen getroffen. Overigens zullen in de dynamische en complexe omgeving waarin het Inlichtingenbureau opereert nooit alle risico's geheel geadresseerd kunnen worden. Wel wordt binnen het Inlichtingenbureau een cultuur uitgedragen om verantwoordelijkheid te nemen, bewust te zijn van risico's en veranderingen en daarop te acteren. Deze mededeling heeft de vorm van een uitzonderingsrapportage.

Normenkader Inlichtingenbureau

In deze mededeling komen slechts die risico's aan de orde waarvoor geldt dat:

1. Het risico geheel of in hoge mate binnen de invloedssfeer van het Inlichtingenbureau ligt;
2. Het risico nog niet afdoende en gedurende een langere periode is afgedekt met beheersmaatregelen;
3. Het risico niet expliciet is geaccepteerd door het management. Dit kan bijvoorbeeld het geval zijn als afdekking met beheersmaatregelen niet in verhouding staat tot het risico dat gelopen wordt.

Beheersomgeving

Het Inlichtingenbureau kent een structuur waarbij de directeur en de afdelingsmanagers binnen een Management Team sturing geven aan de dagelijkse werkzaamheden en het bestuur van de Stichting de directeur controleert. Het management control systeem geeft een gestructureerde basis voor de wijze van verantwoording afleggen over de afgesproken prestaties, de totale bedrijfsvoering en de mededeling over de bedrijfsvoering.

Het management control systeem bevat onder meer de volgende onderdelen:

- Een door directie voorbereid en door bestuur vastgesteld jaarplan met begroting;
- Projectvoortgangsoverzichten (bijvoorbeeld voor de ontwikkeling van het Sectorloket en de uitvoering van Programma 2005 en 2006);
- Maand-, kwartaal- en jaarverslagen;
- Quality assurance beleid waarin MT-leden de inhoud van plannen en resultaten mede beoordelen;
- Afdelingsgericht, projectgericht en beleidsgericht overleg;
- Overleg met vertegenwoordigers van gemeenten (bestuur) en ketenpartners over doelen en resultaten van ketensamenwerking.

Risico-analyse, -beoordeling en -beheersing

In de afgelopen jaren is steeds verder gebouwd aan het tot standkomen van een volwaardige mededeling bedrijfsvoering. In 2005 is een risico-analyse gemaakt die in dat jaar ook is uitgebreid en aangepast. De analyse dekt niet alleen alle soorten risico's af maar wordt tevens als middel gebruikt om regelmatig te bezien of de situatie van het Inlichtingenbureau is gewijzigd. Indien dat het geval was, zijn aanvullende beheersmaatregelen ingezet om de risico's geheel of gedeeltelijk af te dekken.

De genoemde risico's zullen overigens nooit volledig kunnen worden afgedekt omdat het Inlichtingenbureau voor zijn prestaties in hoge mate afhankelijk is van de inzet van externe partners.

In de uitzonderingsrapportage resteren de volgende risico's:

1. Het niet waarmaken van verwachtingen brengt imago-schade en verminderd gebruik van voorzieningen met zich mee, mede gelet op ervaringen uit het verleden.
Verwachtingen hangen samen met goede informatie over de mogelijkheden van onze systemen. In 2005 is al meer tijd besteed aan klantbezoeken en een betere communicatie (digitale coach). De reorganisatie die in de tweede helft van het jaar is doorgevoerd heeft geleid tot meer samenhang in klantcontacten. Alle klantcontacten vinden nu plaats onder verantwoordelijkheid van één afdeling. Het aantal accountmanagers is verdubbeld. Om beter grip te krijgen op de kwaliteit van de

systemen, is de aansturing van leveranciers verbeterd en ondergebracht bij de nieuwe afdeling productontwikkeling. Deze afdeling werkt ook gericht aan de verbetering van de competenties van de medewerkers door kennisopbouw. Er is voorts extern onderzoek verricht dat moet bijdragen aan imagoverbetering (zie hieronder bij "extern onderzoek").

2. Slechte gegevenskwaliteit leidt tot imago-schade en een verminderd gebruik van voorzieningen. *Het Inlichtingenbureau is voor de gegevenskwaliteit in hoge mate afhankelijk van de kwaliteit van gegevens bij bronnen en het tijdig en juist aanleveren door gemeenten. Dit laatste wordt bemoeilijkt door problemen met een grote gemeentelijke pakketleverancier. Er is contact gezocht met deze leverancier om de gerezen kwaliteitsproblemen die een gevolg zijn van dit systeem aan te gaan pakken. Er is daarnaast beleid ontwikkeld om het aanlevergedrag van gemeenten waar nodig te verbeteren.*
3. Door zijn geringe omvang is het Inlichtingenbureau kwetsbaar m.b.t. het vasthouden van een voldoende intern kennisniveau. *Dit probleem is in 2005 gesignaleerd en besproken met het bestuur. Verdergaande samenwerking met BKWI heeft gezorgd voor minder hoge kwetsbaarheid. Deze lijn zal in 2006 versterkt worden voortgezet. Specifiek in relatie tot risico's op beveiligingsgebied is in 2005 een pre-audit gehouden op de beveiliging van het sectorloket en het door het Inlichtingenbureau beheerde Suwinet-koppelvlak. Dit heeft geleid tot een verbetering van kennis op dit gebied en tot het instellen van nieuwe beheersmaatregelen.*

Interne beheersmaatregelen

Het management van het Inlichtingenbureau stuurt op de onderkende risico's en de in 2005 in gang gezette maatregelen via de reguliere overleggen. De belangrijkste maatregelen voor de genoemde risico's in het primaire proces liggen op het gebied van een goede frequente afstemming met de externe partners en het continue bewaken van de voortgang van gemaakte afspraken en de signaalfunctie aan de stakeholders (o.a. bestuur en Ministerie SZW).

Informatie en communicatie

Het Inlichtingenbureau rapporteert zowel intern als extern periodiek over de voortgang van projecten. Ook de continue communicatie met externe partijen, ondersteunende organisaties en SZW is hierbij van essentieel belang.

Bewaking

Het Inlichtingenbureau bewaakt de risico's door deze periodiek te bespreken en te actualiseren. Ook de analyse van de prestaties van het Inlichtingenbureau, inclusief de waarderingscijfers en de externe onderzoeken, kan leiden tot het verder verbeteren van de processen bij het Inlichtingenbureau.

Extern onderzoek

In 2005 heeft de IWI enkele onderzoeken uitgevoerd t.a.v. Inlichtingenbureau en haar producten/diensten, waarover is gerapporteerd aan de Minister van SZW:

- Jaarverslag IWI 2004;
- Beveiliging Suwinet bij gemeenten;
- Kwaliteit Informatievoorziening;
- Doelbinding en beveiliging.

Deze onderzoeken hebben niet geleid tot nieuwe beheersmaatregelen. Er waren al wel enkele beheersmaatregelen in dit kader genomen op eigen initiatief, zoals het verbeteren van rapportages.

Eind 2005 heeft een onafhankelijk onderzoek plaatsgevonden naar de baten van (o.a.) rechtmatigheidscontrole met behulp van samenloopsignalen via het Inlichtingenbureau. Hieruit kwam naar voren dat het weinig moeite kost om de baten aan te tonen en dat deze ruimschoots hoger zijn dan de jaarlijkse kosten.

Bijlage C: Productiecijfers en prestatie-indicatoren

Prestatie-indicatoren Inlichtingenbureau

	Norm	Resultaat
A. Werking sectorloket		
1. Percentage sofinummers bevroegd UWV	90	Zie hieronder
2. Percentage sofinummers bevroegd IB-Groep	90	Zie hieronder
3. Percentage sofinummers bevroegd Belastingdienst	90	100 %
4. Beschikbaarheid sectorloket (tussen 9.00 en 17.00 uur)	98	99,61 %
5. Beschikbaarheid database Inkijk GSD (tussen 9.00 en 17.00 uur)	98	N.v.t.
6. Responsetijden Servicedesk <ul style="list-style-type: none"> • Bereikbaarheid tijdens kantooruren • Telefonische beantwoording • Start incidentoplossing binnen 1 uur • Oplostijd incidenten conform SLA 		100 % niet bekend 99,95 % ja
7. Percentage gemeenten dat in 2005 correct gegevens aan Inlichtingenbureau heeft aangeleverd		Zie hieronder
8. Percentage sofinummers dat maandelijks correct door gemeenten wordt aangeleverd		Zie hieronder
9. 9. Aantal samenloopsignalen uitgesplitst per rechtsgrond en bron		Zie Hfdst 2
10. Totaal aantal sofinummers dat Inlichtingenbureau heeft ter bevraging en vulling van de Inkijk per einde kwartaal		924.592
11. Aantal elektronische berichten/meldingen via Inlichtingenbureau per soort		0
B. Projecten		
1. Bouw projecten: Gereed/normtijd		Zie Hfdst 4
C. Dienstverlening		
1. Klanttevredenheid gemeenten (technisch en beleidsmatig)	7	7,5
2. Aantal klachten en/of verzoeken om inzage c.q. correctie van gegevens		0
D. Financieel		
1. Benutting regulier budget (uitgesplitst naar begrotingsposten)		Zie Hfdst 9
2. Benutting project budget (uitgesplitst naar project)		Zie Hfdst 9

Toelichting op de tabel Prestatie-indicatoren Inlichtingenbureau

A1:

Het percentage bevroegde sofinummers behoort ca 100% te zijn. Het berichtenverkeer met UWV in 2005 is in onderstaande tabel weergegeven.

Een sofinummer wordt minimaal eens per 3 maanden bevroegd. Zo wordt voorkomen dat wijzigingen die niet via abonnementen worden gemeld gemist worden.

Berichtenverkeer UWV	Sofinnummers	Berichten
Aanvraagbericht	3.795.095	4102
Antwoordbericht	3.384.951	4042
Abonnementen geplaatst	2.458.210	2609
Abonnementen beëindigd	255.372	372
Servicebericht	2.665.974	1764

A2:

Het percentage bevroegde sofinummers behoort ca 100% te zijn. Het berichtenverkeer met IB-Groep in 2005 is in onderstaande tabel weergegeven.

Een sofinummer wordt minimaal eens per 3 maanden bevroegd.

Berichtenverkeer IB-Groep	Sofinnummers	Berichten
Aanvraagbericht	6.400.458	247
Leveringsbericht	6.193.155	230

A3:

Het percentage bevroegde sofinummers is 100. In het tweede kwartaal vond bevroeging plaats van IOAZ-clients over 2004. In het vierde kwartaal werden, voor het eerst via het Sectorloket Gemeenten, WWB-clients bevroegd bij de Belastingdienst.

Berichtenverkeer Belastingdienst	Sofinnummers	Berichten
Vraagbestand	990.959	2
Antwoordbestand saldo & rente	476.786	1
Antwoordbestand sofinummer verificatie	18.575	

A 5:

In het sectorloket is niet langer sprake van een aparte inkijs database. Deze indicator is daarom niet meer van toepassing.

A 6:

De software van de telefooncentrale ondersteunt de gevraagde informatie niet.

A 7:

Dit betekent dat het Inlichtingenbureau over een jaar van iedere gemeente over 12 maanden minimaal 1 bestand moeten ontvangen. Het gemiddeld aantal maandelijkse aanleveringen per jaar ligt voor 2006 op 9.5. Indien een gemeente in 1 maand 5 aanleveringen deed, dan is dit gerekend als 1 (maandelijkse) update. Dus in gemiddeld 9 tot 10 van de 12 maanden verzorgen gemeenten een maandelijkse update van hun cliëntgegevens.

Zie ook onderstaande tabel:

Aantal maanden aangeleverd	Percentage aanleveringen
12	27%
9 - 11	45,6%
8	7,6%
7	5,7%
6	4,3%
5	3,8%
4	1,9%
3	1,4%
2	0,2%
1	1,4%
0	0,5%

A 8:

Het daarbij behorende percentage bevroegde sofinummers (niet cumulatief) is als volgt:

Aantal maanden aangeleverd	Percentage sofinummers
12	34%
9 of meer	40,0%
8	6,9%
7	2,6%
6	13,7%
5	1,5%
4	0,5%
3	0,5%
2	0,1%
1	0,1%
0	0,3%

A 10:

Het totaal aantal unieke sofinummers dat in de database is opgenomen bedraagt 924.592. In de database beschikken deze sofinummers over in totaal 1.039.418 uitkeringsperioden afkomstig uit ABW, WWB, IOAW en IOAZ, die ter beschikking worden gesteld aan Suwinet.

Deze uitkeringsperioden zijn als volgt verdeeld:

- 438.134 uitkeringen zonder einddatum
- 601.284 uitkeringen met einddatum