



BUREAU KETENINFORMATISERING
WERK & INKOMEN

Kwartaalverslag Bureau Keteninformatisering Werk en Inkomen (BKWI)

4^e kwartaal 2005

Datum: 7 februari 2005
Versie: 1.0
Status: Definitief

1	STAND VAN ZAKEN BKWI	3
1.1	ALGEMEEN.....	3
1.2	PRODUCTIEOMVANG BKWI	4
2	ONTWIKKELING VAN DE KETEN.....	5
2.1	BEVORDEREN GEBRUIK SUWINET-INKIJK EN INVENTARISEREN VAN FUNCTIONELE WIJZIGINGEN	5
2.2	MARKTVERKENNING BINNEN DOMEIN WERK EN INKOMEN, ALGEMEEN.....	5
2.3	UITVOERING KETENPROGRAMMA 2005	5
3	ONTWIKKELING PRODUCTEN EN DIENSTEN (PROJECTEN)	7
3.1	ALGEMEEN.....	7
3.2	TRANSFORMATIEPROJECTEN 2005	7
A.	DOORLOPENDE PROJECTEN KETENPROGRAMMA 2003-2004	7
B.	PROJECTEN KETENPROGRAMMA 2005	8
3.3	FINANCIËN	10
4.	EXPLOITATIE SUWINET	13
4.1	UITVOEREN EN COÖRDINEREN TECHNISCH/FUNCTIONEEL BEHEER VOORZIENINGEN SUWINET	13
4.2	VOORBEREIDEN EN BEHEREN VAN KETENAFSPRAKEN	14
5.	BEDRIJFSVOERING/ FINANCIËLE VERANTWOORDING	17
5.1	BEDRIJFSVOERING	17
5.2	FINANCIËLE VERANTWOORDING.....	19

1 Stand van zaken BKWI

1.1 Algemeen

Het vierde kwartaal stond vooral in het teken van planvorming rond het Digitaal Klantdossier. Het gevaar bij nieuwe ontwikkelingen is wel dat er verminderd aandacht is voor het bestaande. Wij hebben echter de indruk dat voortgang van bestaande projecten en activiteiten voldoende geborgd is door nadere afspraken die hierover binnen het AKO zijn gemaakt.

Het gebruik van Suwinet-Inkijk is ook in het vierde kwartaal weer duidelijk toegenomen en vormt inmiddels een goede basis voor het Digitaal Klantdossier. Er is sprake van een "virtueel dossier", wat wil zeggen dat gegevens voornamelijk bij de ketenpartijen zelf worden geregistreerd en via Suwinet voor de ketenpartners worden ontsloten. Daardoor kan informatie overal in de keten worden hergebruikt en is er dus geen reden meer voor dubbele uitvraag van gegevens bij burgers. Langs dezelfde weg realiseert CWI de "omgekeerde intake": een gedeeltelijk vooringevuld elektronisch formulier waarin de werkzoekende alleen de ontbrekende velden hoeft aan te vullen. De UWV applicatie voor het Electronisch Archief (EA/ED) zal ketenbreed worden ingezet om de grote hoeveelheden papier definitief uit te bannen.

Voor Suwinet betekent het Digitaal Klantdossier vooral dat er meer bronnen worden aangesloten en dat er meer opvraging van gegevens zal plaatsvinden. De cijfers in het vierde kwartaal met betrekking tot de betrouwbaarheid en beschikbaarheid geven alle aanleiding optimistisch te zijn over het functioneren van Suwinet als onderdeel van het Digitaal Klantdossier.

In het vierde kwartaal hebben 10 workshops plaatsgevonden waarin de Ketenspiegel is afgenomen bij regionale samenwerkingsverbanden (BVG's). De spiegel levert de betrokkenen inzicht in het stadium waarin de samenwerking zich bevindt, wat als bijzonder zinvol wordt ervaren. Er zijn goede afspraken gemaakt met de ketenpartners (AKO) en andere ondersteunende groepen (monitorgroep en steunpunt) over de verdere ontwikkeling van de Ketenspiegel.

De elektronische ketenberichten (EKB) zijn weliswaar in productie, maar de uitrol hiervan zal pas in 2006 plaats vinden. Ketenprojecten kenmerken zich door hun enorme complexiteit en het grote aantal betrokken organisaties, afdelingen en personen. Het ontbreken van de kleinste schakel veroorzaakt al stagnatie in de uitvoering. Tegelijkertijd zijn onze plannen ambitieus en moeten ze dat vooral ook blijven. Resultaat is wel dat regelmatig vertraging zal worden gemeld in het ketenprogramma.

In verband met het op korte termijn verschijnen van het jaarverslag is dit kwartaalverslag, mede op verzoek van het Ministerie, beknopt gehouden.

1.2 Productieomvang BKWI

Product/Dienst	Prognose Jaarplan 2005	Werkelijke omvang
Beheer Suwinet <ul style="list-style-type: none">Aantal aangesloten gebruikers	Eind 2005: 22.400	okt: 29.722 nov: 30.380 dec: 30.591
Beheer Suwinet <ul style="list-style-type: none">Aantal raadplegingen gebruikers	Eind 2005: 600.000 per maand	okt: 627.477 nov: 652.661 dec: 520.837
Beheer Suwinet <ul style="list-style-type: none">Aantal Meldingen	Eind 2005: 64.000 per maand	okt: 30.758 nov: 33.791 dec: 30.126
Beheer Suwinet <ul style="list-style-type: none">Aantal Suwinet-Mailberichten	Eind 2005: 100.000 per maand	okt: 31.281 nov: 23.252 dec: 24.181

De daling van raadplegingen door gebruikers in december is toe te schrijven aan de feestdagen. Het aantal meldingen is achtergebleven doordat het EKB project nog niet echt van start is gegaan. Het achterblijven van het aantal mailberichten is voor ons niet verklaarbaar. Het kan zijn dat er sprake is geweest van een te hoge inschatting van het mailverkeer tussen de Suwi-partijen.

2 Ontwikkeling van de keten

In dit hoofdstuk beschrijven we op hoofdlijnen de reguliere activiteiten en projecten van het BKWI op het gebied van Ketenontwikkeling.

2.1 Bevorderen gebruik Suwinet-Inkijk en inventariseren van functionele wijzigingen

In het laatste kwartaal van 2005 zijn verschillende activiteiten ontplooid voor onze Suwinet klanten:

- Er is een onderzoek naar de 'Gebruikerstevredenheid 2005' uitgevoerd waarbij opgevallen is dat:
 - 785 gebruikers hebben gereageerd (ten opzichte van ruim 230 in het vorige jaar);
 - de waardering op de verschillende onderdelen is gestegen ten opzichte van 2004;
 - de waardering voor de specifieke gebruikersbezoeken en relatiebeheer hoog is (8);
 - gebruikers nog een groot aantal (128) 'wensen en eisen' hebben, waarbij een groot aantal zich andermaal richt op de 'kwaliteit van gegevens';
- BKWI heeft een begin gemaakt met gestructureerd relatiebeheer van de ruim 40 'grotere gemeenten en IGSD 's. Er hebben gesprekken plaatsgevonden op managementniveau in onder andere de gemeenten Almere, Alkmaar, de IGSD NW Friesland, Den Haag en Den Bosch;
- Gebruikersbezoeken zijn gecontinueerd en de uitkomsten zijn vertaald in een aantal acties, waaronder het verzorgen van instructies en opleidingen;
- Er is een tweetal nieuwe Quick Reference Cards (QRC's) ontwikkeld;
- In het laatste kwartaal zijn er ook de nodige congressen, seminars en workshops verzorgd, al of niet in combinatie met samenwerkingspartners. We noemen:
 - De regionale bijeenkomsten in samenwerking met het Inlichtingenbureau (in totaliteit 10 bijeenkomsten);
 - De SZW gemeentedagen (ook in samenwerking met het Inlichtingenbureau, 3 in totaliteit);
 - Overige beurzen zoals het Nationaal Congres Sociale Zekerheid in Rotterdam;
- Specifieke presentaties zijn verzorgd waaronder een presentatie voor het gremium *Overheids- en Onderwijswerkgevers*, verzameld in het Verbond Sectorwerkgevers Overheid.
- De nieuwe release van Inkijk is probleemloos geland en uitgerold bij gebruikers.

Door M&I/Argitek is in het laatste kwartaal de Batenanalyse van de Samenloopapplicatie en Suwinet- Inkijk gestart. Dit is een gezamenlijk onderzoek vanuit Inlichtingenbureau en BKWI. In het eerste kwartaal 2006 worden de resultaten van dit onderzoek gepresenteerd.

2.2 Marktverkenning binnen domein Werk en Inkomen, algemeen

De kennisalliantie voor arrangementen in ketens en netwerken is half december van start gegaan. BKWI hecht belang aan kennisuitwisseling tussen verschillende ketens en participeert in en ondersteunt daarom dit initiatief. Het centrale thema binnen deze alliantie is "*professionalisering*". In dit kader zijn er onder ander contacten gelegd met de Hogeschool INHolland.

2.3 Uitvoering ketenprogramma 2005

Ontwikkelgroep KPI's

In het vierde kwartaal zijn de volgende rapportages opgeleverd:

- Projectplan Prestatiemeting als onderdeel van het Suwi ketenprogramma 2006
- Concept notitie Klantgerichtheid
- Twee voortgangsrapportages Ontwikkelgroep KPI's

Daarnaast heeft de ontwikkelgroep op basis van werkzaamheden bij het CBS een eerste preventiequote WWB-Gemeenten kunnen genereren.

Bijdrage DKD (K1)

Er is een forse bijdrage geleverd aan dienstverleningsconcept voor DKD (project K1). De instrumenten uit de gemeenschappelijke klantbenadering zijn geordend (vanuit

organisatieperspectief), er is een aanpak ontwikkeld voor de gegevensanalyse van keteninstrumenten en een aantal analyses is uitgevoerd.

3 Ontwikkeling Producten en Diensten (Projecten)

In dit hoofdstuk beschrijven we op hoofdlijnen de reguliere activiteiten en projecten van het BKWI op het gebied van Ontwikkeling Producten en Diensten.

3.1 Algemeen

Vanuit Privacy en Beveiliging is in het afgelopen kwartaal ondersteuning verleend bij:

- de aansluiting van de SVB (Adviezen en ondersteuning bij impactbepaling voor de edp-audit van SVB)
- de Europese aanbesteding (Controle privacy en beveiligingsaspecten bij de aanbesteding)
- bevorderen BVG-vorming (Vorbereiden van advies voor een verruiming van de mogelijkheden tot gegevensverwerking binnen de Suwiketen)
- Distributie beveiligingsproducten (Ondersteuning aan gemeenten bij het samenstellen van beveiligingsbeleid en beveiligingsplannen)
- Realiseren geautomatiseerde werkproceskoppelingen (Adviezen voor Suwinet-Meldingen)
- Jongerenloket (Adviezen)

Vanuit Gegevens & Berichten is er een uitgebreide bijdrage geleverd aan de lopende projecten in samenhang met de wijzigingsverzoeken die via CMK zijn gemeld. Bij nieuwe gegevensuitwisselingen wordt zoveel als mogelijk gebruik gemaakt van de bestaande gegevens in het SGR en zoveel als mogelijk wordt aangesloten bij reeds bestaande standaarden van derden met al dan niet de authentieke registraties.

- Basis Bedrijven Register (BBR+) (Bijstelling berichtspecificaties en berichtschemas)
- Ontsluiting Polisadministraties (Beoordeling van de door UWV opgestelde berichtdefinitie en berichtspecificaties (xsd's) UWVDossierPersoon-v0202-b02)
- GBA/LDR berichten (Oplevering van het berichtschemas GBAInkijkPersoonsvraag-v0200-b01 en oplevering van het berichtschemas GBAInkijkBewonersvraag-v0200-b01)
- Digitaal Klantdossier (DKD) (Deelname aan deelproject K1 en O2, vertaalslag SGR op de gegevensanalyses die door de projectgroep K1 zijn gemaakt.
- Elektronische ketenberichten CWI - GSD (Ondersteuning is verleend aan ontwikkelaars van Getronics-Pink Roccade en Centrics op het gebied van SuwiML-standaarden).

3.2 Transformatieprojecten 2005

A. Doorlopende projecten Ketenprogramma 2003-2004

Doorontwikkelen Architectuur keten W&I spoor 2 (SOLL)

Omschrijving van mijlpaal	Geplande opleverdatum	Gerealiseerde opleverdatum
Diverse detailoplossingen geïncorporeerd in Architectuur voor lange termijn oplossingen rond thema's zoals gedefinieerd in ketenprogramma 2005	31-12-2005	Nvt (nog geen nieuwe detailoplossingen te verwerken)

Realiseren geautomatiseerde werkproceskoppelingen.

Realiseren geautomatiseerde werkproceskoppelingen	Geplande opleverdatum	Gerealiseerde opleverdatum
Tweede pilot (productie) CWI-Gemeenten GWS4all	07-05-2005	01-2006

Start landelijke uitrol clusters met GWS4all-gemeenten (CWI-Gemeenten)	07-05-2005	15-12-2005
Start Pilot CWI gemeenten (Cvision)	01-08-2005	01-2006
Start Pilot CWI-Gemeenten (Planconsult)	01-08-2005	Verwacht: 1 ^e kwartaal 2006
Start landelijke uitrol overige (niet GWS4all) gemeenten	01-08-2005	Verwacht: 1 ^e kwartaal 2006
Integratie van RINIS als transporteur in eerste Suwinet Melding geïncorporeerd	30-06-2005	September 2005 (UWV verwacht 13-03-2006)

Ontwikkelen 'blauwdruk' voor infrastructurele oplossing BVG

Omschrijving van mijlpaal	Geplande opleverdatum	Gerealiseerde opleverdatum
Opgeleverde en gedragen 'blauwdruk' voor infrastructurele oplossingen voor gemeenschappelijke ketenlocaties	31-12-2005	Verwacht: Eind februari 2006

Doorontwikkelen Suwinet Inkijk

Professionaliseren Suwinet Inkijk	Geplande opleverdatum	Gerealiseerde opleverdatum
In productie nemen release 3.3.	Medio december 2005	19-12-2005

B. Projecten Ketenprogramma 2005

Doorontwikkelen en afzetten van Ketenspiegel (voorheen BVG-spiegel)

- In samenwerking met het UWV is de eerste workshop Ketenspiegel Intensieve Samenwerking uitgevoerd te Oosterhout.
- In november is de Ketenspiegel geëvalueerd samen met de projectdeelnemers en met een aantal mensen van het UWV, CWI en de Monitorgroep. Dit heeft geleid tot nadere afspraken over samenwerking met de Monitorgroep/Steunpunt en met de CWI Academie.
- In totaal zijn er in het vierde kwartaal 10 workshops afgenomen. Dit is een behoorlijk aantal. Ter vergelijking, in de afgelopen drie kwartalen zijn er gezamenlijk 15 workshop afgenomen. Steeds vaker komt het initiatief voor een ketenspiegel uit de regio.
- Aan het AKO is een notitie aangeboden over de voortgang van de ketenspiegel. Deze is positief ontvangen.

Omschrijving van mijlpaal	Geplande opleverdatum	Gerealiseerde opleverdatum
70 afgezette 'ketenspiegel bij lokale samenwerkingsverbanden	31-12-2005	Naar verwachting 31-10-2006
Opgeleverd totaaloverzicht van status lokale samenwerking en behoefte aan ondersteuning	31-12-2005	31-12-2005
Opgeleverde ketenmonitor lokale samenwerking op basis van BVG-masterplanning (CWI)	31-12-2005	31-06-2005

Klantvraagonderzoek

Er heeft een tweede inspirerende workshop plaatsgehad met enkele BVG's. De derde staat gepland in februari 2006. Er is interesse voor de aanpak en de uitkomsten van het onderzoek binnen het digitaal klant dossier en met name voor de uitwerking van klantprocessen. In 2006 wordt de uitwisseling tussen deze trajecten verder verbeterd en versterkt. Ook zal worden onderzocht of een vergelijkbare aanpak kan worden uitgewerkt voor de klant werkgever.

3.3 Financiën

	<i>Totaal Kosten</i>	<i>Totaal Kosten</i>	<i>Jaar-</i>	<i>Bestedingsruimt</i>
	<i>Kwartaal</i>	<i>t/m Cor-05</i>	<i>begroting</i>	<i>e</i>
	-----	-----	-----	<i>to</i>
				<i>Jaarbegroting</i>
	-----	-----	-----	-----
Projectrapportage				
Projecten bestemmingsfonds 2002				
C099 Professionaliseren Suwinet-Inkijk Serv	0,00	0,00	0,00	n/m
D091 Doorontwikkelen en afzetten				
keten(BVG)	0,00	0,00	0,00	n/m
D099 Europese Aanbesteding voor beheer				
Suwi	994,00	15.359,00	15.359,00	0,00
E099 Realiseren geautomatiseerde				
werkproces	0,00	0,00	0,00	n/m
F011 Business Informatie Architectuur keten	0,00	0,00	0,00	n/m
F041 Technische Architectuur keten werk en	0,00	0,00	0,00	n/m
TOTAL	994,00	15.359,00	15.359,00	0,00
Projecten jaartranche 2003				
C099 Professionaliseren Suwinet-Inkijk Serv	0,00	0,00	0,00	n/m
D091 Doorontwikkelen en afzetten				
keten(BVG)	0,00	0,00	0,00	n/m
D099 Europese Aanbesteding voor beheer				
Suwi	0,00	0,00	0,00	n/m
E099 Realiseren geautomatiseerde				
werkproces	0,00	0,00	0,00	n/m
F011 Business Informatie Architectuur keten	0,00	0,00	0,00	n/m
F041 Technische Architectuur keten werk en	0,00	0,00	0,00	n/m
F099 Ontwikkelen blauwdruk voor infrastruct	0,00	0,00	0,00	n/m
TOTAL	0,00	0,00	0,00	n/m
Projecten jaartranche 2004				
C099 Professionaliseren Suwinet-Inkijk Serv	0,00	120.000,00	120.000,00	0,00
D099 Europese Aanbesteding voor beheer				
Suwi	20.424,00	109.674,00	109.674,00	0,00
E099 Realiseren geautomatiseerde				
werkproces	0,00	209.237,00	209.237,00	0,00
F011 Business Informatie Architectuur keten	0,00	0,00	0,00	n/m
F041 Technische Architectuur keten werk en	0,00	0,00	0,00	n/m
TOTAL	20.424,00	438.911,00	438.911,00	0,00
Projecten jaartranche 2005				
C099 Professionaliseren Suwinet-Inkijk Serv	220.771,00	628.073,00	500.000,00	25,61-
D091 Doorontwikkelen en afzetten				
keten(BVG)	88.452,00	346.443,00	250.000,00	38,58-
D099 Europese Aanbesteding voor beheer				
Suwi	17.023,00-	15.381,00-	0,00	n/m
E099 Realiseren geautomatiseerde				
werkproces	176.135,00	575.803,00	700.000,00	17,74
F011 Business Informatie Architectuur keten	0,00	13.657,00	100.000,00	86,34
F099 Ontwikkelen blauwdruk voor infrastruct	93.165,00	185.578,00	200.000,00	7,21

TOTAL	561.500,00	1.734.172,00	1.750.000,00	0,90
Totaal Projecten	582.917,00	2.188.442,00	2.204.270,00	0,72
Reguliere Projecten	0,00	0,00	0,00	n/m

Enkele projecten tonen onderschrijding en enkele andere overschrijding van het deelbudget. Over het geheel zijn wij echter binnen de begroting gebleven.

4. Exploitatie Suwinet

4.1 Uitvoeren en coördineren technisch/functioneel beheer voorzieningen Suwinet

De onderstaande tabel bevat een samenvattend overzicht van de prestatie-indicatoren ten aanzien van het beheer van Suwinet. De onderstaande cijfers zijn gemiddelden over de maanden oktober,

Beschikbaarheid

Voor de beschikbaarheid geldt een norm van 99% en voor UWV 98%. In onderstaande tabel worden per maand en over het kwartaal gemiddeld de beschikbaarheidpercentages aangegeven. Voor de volledigheid zijn ook de VIS- en GBA-pilot percentages opgenomen.

	Oktober	November	December
BKWI homepage	100%	100%	99%
CWI	100%	100%	99%
UWV GVI	100%	99%	99%
UWV Bouw	100%	99%	99%
UWV Cadans	99%	99%	99%
UWV Gak	99%	99%	99%
UWV Guo	100%	99%	99%
UWV Uszo	100%	100%	99%
GSD-Inkijk	100%	100%	99%
VIS	98%	97%	99%
GBA	100%	99%	95%

Responsetijden

Voor de Centrale omgeving van Suwinet geldt een norm van minder dan drie seconden. De gemeten waarde vindt u terug in de onderstaande tabel "Homepage".

Voor de gegevensleverende services geldt een norm van 95% binnen 15 seconden. De gemeten waardes vindt u in de overige onderstaande tabellen. Voor de volledigheid zijn ook de Vis en GBA-pilot cijfers opgenomen.

	CWI		UWV		GSD	
	% binnen norm	Gem. Responsetijd in seconden	% binnen norm	Gem. Responsetijd in seconden	% binnen norm	Gem. Responsetijd in seconden
Okt	100%	0,6	96%	6,7	100%	0,7
Nov	100%	0,6	97%	5,7	100%	0,8
Dec	100%	0,6	97%	5,3	100%	1

	VIS		GBA		BBR	
	% binnen norm	Gem. Responsetijd in seconden	% binnen norm	Gem. Responsetijd in seconden	% binnen norm	Gem. Responsetijd in seconden
Okt	100%	1,9	100%	4,6	99%	0,9
Nov	100%	1,9	99%	4,9	100%	0,5
Dec	100%	1,9	97%	4	100%	0,5

	Homepage		WWIK	
	% binnen norm	Gem. Responsetijd in seconden	% binnen norm	Gem. Responsetijd in seconden

Okt	100%	0,8	100 %	0,05
Nov	100%	0,9	100 %	0,05
Dec	100%	0,6	100 %	0,05

Suwinet-Mailverkeer tussen domeinen in het afgelopen kwartaal per maand

oktober:

	bkwi.nl	cwinet.nl	GSD domein	uwv.nl	totaal
bkwi.nl	-	-	23	279	302
Cwinet.nl	-	-	11662	8095	19757
GSD domein	102	1247	110	1268	2727
uwv.nl	203	7162	1108	22	8495
Totaal	305	8409	12903	9664	31281

november:

	bkwi.nl	cwinet.nl	GSD domein	uwv.nl	totaal
bkwi.nl	-	-	39	330	369
cwinet.nl	-	-	551	8224	10376
GSD domein	55	1272	112	1377	2821
uwv.nl	272	7745	947	10	9686
Totaal	327	9014	1656	8186	23252

december:

	bkwi.nl	cwinet.nl	GSD domein	uwv.nl	totaal
bkwi.nl	-	-	68	261	329
cwinet.nl	-	-	967	8900	9867
GSD domein	29	1262	553	2297	4141
uwv.nl	162	8067	1597	18	9844
totaal	191	9329	3185	11476	24181

4.2 Voorbereiden en beheren van Ketenafspraken

Product/Dienst	Norm	Werkelijke omvang
Release/actualisatie Keten SLA Suwinet	1 x per jaar	<ul style="list-style-type: none"> • Conceptversie conform planning gereed gekomen in december
Release/actualisatie Stelselontwerp	1 x per kwartaal	<ul style="list-style-type: none"> • Geen wijzigingen
Release/actualisatie SGR/SuwiML	1 x per kwartaal	<ul style="list-style-type: none"> • SGR 3.0 vastgesteld • SuwiML berichtstandaard 2.01 vastgesteld

ICT-beheer

Coördinatie ketenbreed wijzigings- en releasebeheer (CMK)

Kwartal	Voorgenomen Verandering (VV)			Ketenwijzigingen (KW)				Ketencomponentwijzigingen (KCW)				
	Nieuw	Totaal afgesloten	Openstaand	Nieuw	Geregistreerd en gerelateerd aan VV	Totaal afgesloten	Totaal openstaand	Nieuw	Geregistreerd en gerelateerd aan KW	Totaal afgesloten	Afgesloten en gerelateerd aan KW en VV	Openstaand
1/04	4	0	6	16	8	0	33	29	16	22	5	99
2/04	6	4	8	15	5	16	32	45	30	104	29	40
3/04	0	2	7	8	1	5	35	14	3	18	4	36
4/04	0	0	6	5	1	5	35	25	15	19	3	42
1/05	0	6	6	27	17	18	44	12	7	29	4	25
2/05	4	2	8	33	10	6	71	7	1	10	1	22
3/05	0	1	7	16	2	10	77	27	5	13	0	36
4/05	0	0	7	13	1	13	77	27	15	14	0	49

Gemiddelde doorlooptijd CMKwijzigingen

Kwartal	Voorgenomen Verandering (VV)		Ketenwijzigingen (KW)		Ketencomponentwijzigingen (KCW)	
1/05	9 maanden		10 maanden		3,5 maanden	
2/05	13 maanden		4 maanden		2,5 maanden	
3/05	20 maanden		3 maanden		5 maanden	
4/05	/		7 maanden		2 maanden	

Gegevens en Berichten

SUWI Gegevensregister (SGR)

Op dit terrein zijn de reguliere beheeractiviteiten uitgevoerd. De formele status van SGR versie 2.0 leidt tot de verbetering van de huidige gegevensuitwisselingen. Stapsgewijs worden de huidige gegevensuitwisselingen in overeenstemming gebracht met SGR 2.0. De realisatie hiervan zal pas plaatsvinden op het moment dat daar een functionele aanleiding toe is. De voorbeelden hiervan zijn het berichtschema GBA-Inkijk Persoonsvraag en GBA-Inkijk Bewonersvraag.

In het vierde kwartaal van 2005 heeft de Werkgroep Gegevens Beheer (WGB) drie keer vergaderd. Daarbij wordt aandacht besteed aan de reguliere werkzaamheden rondom het beheer van SGR, het verscherpen van definities en voorschriften van standaardstructuren binnen het SGR, het beoordelen van nieuwe gegevens in de Meldingsberichten CWI-GSD en de voorbereiding van het totstandkomen van SGR versie 3.0.

In dit kwartaal is verder aandacht besteed aan de impactanalyse, beoordeling en het doorvoeren van wijzigingsverzoeken SGR. De wijzigingsverzoeken omvatten de wijzigingen in de structuur van het conceptueel gegevensmodel van SGR, (her)definities van gegevenselementen en de introductie van nieuwe entiteiten/gegevenselementen.

Op 15 december 2005 is de Domeingroep Gegevens & Berichten bijeen geweest met als doel het vaststellen van het SGR versie 3.0 en het SuwiML-Berichtstandaard versie 02.01. SGR versie 3.0 is formeel door de Domeingroep Gegevens & Berichten vastgesteld en is vervolgens aan het ministerie aangeboden. Het ministerie van SZW heeft het SGR 3.0 formeel vastgesteld en heeft de aankondiging hiervan in de Staatscourant op 21 december 2005 gepubliceerd.

Vervolgens zijn voorbereidingen gedaan om het SGR 3.0 met de bijbehorende documenten en tabellen op de BKWI-site te publiceren.

SuwiML - Basisschema & tabellen

Op dit terrein zijn de reguliere beheeractiviteiten op het gebied van het up-to-date houden van het SuwiML - Basisschema & tabellen uitgevoerd.

SuwiML - Berichtstandaard

De nieuwe versie 02.01 van het SuwiML-Berichtstandaard is formeel vastgesteld door de Domeingroep Gegevens & Berichten.

SuwiML - Transactiestandaard

Bijdrage is geleverd over de afspraken rondom logging en managementinformatie van Suwinet Meldingsberichten, vanuit de invalshoek incidenten en rapportages.

Privacy en Beveiliging

Voortgang Domeingroep Privacy & Beveiliging

De DPB heeft versie 1.3a van de Verantwoordingsrichtlijn opgeleverd. Deze is echter niet op tijd vastgesteld voor de edp-audit over 2005 en als gevolg daarvan heeft de DPB een addendum vastgesteld, waarin gezegd dat de audit uitgevoerd dient te worden op basis van versie 1.0, met inachtneming van de reparaties zoals vermeld in versie 1.3a.

Personeel

Er is iemand aangetrokken om een advies voor te bereiden richting DPB/AKO over een verruiming van de gegevensverwerking binnen de Suwiketen voor de front-end activiteiten uitgevoerd door medewerkers van de integrale teams binnen de BVG's.

Nieuwe ontwikkelingen

Met de koppeling van de Polisadministratie komt de vraag naar boven of Suwinet voldoende beveiligd is om aan de wettelijke eisen te kunnen voldoen, of dat gegevens van mensen met een VIP-status buiten Suwinet gehouden dienen te worden.

Een advies hiervoor zal in het eerste kwartaal van 2006 opgeleverd worden.

Bij het Digitaal Klant Dossier zullen ook Suwigegevens aan burgers gepresenteerd moeten worden.

De huidige regelgeving bepaalt dat alleen Suwipartijen aangesloten mogen worden op Suwinet.

Bekeken zal worden of het wenselijk is ook burgers gebruik te laten maken van Suwinet-Inkijk en welke beveiligingseisen hierbij gesteld dienen te worden.

Afwijkingen ten opzichte van doelstelling / prestatie-indicatoren

Dit kwartaal zijn geen incidenten gesignaleerd ten aanzien van privacy of beveiliging.

Vooruitblik op 2006

De Verantwoordingsrichtlijn en het Suwinet-Normenkader zullen wederom beoordeeld worden naar aanleiding van de uitkomsten van de komende audits en de commentaren vanuit de beheerorganisaties. Vervolgens worden deze ter vaststelling aangeboden.

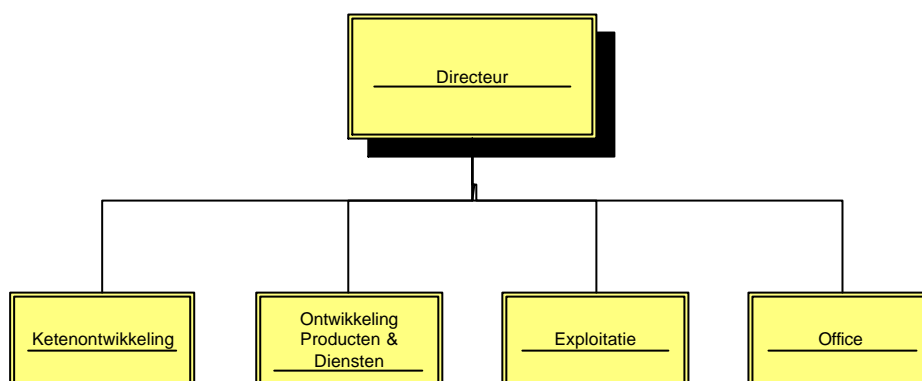
5. Bedrijfsvoering/ Financiële verantwoording

5.1 Bedrijfsvoering

HRM

Het BKWI wordt gekenmerkt door een open en informele cultuur en wil dit behouden en waar mogelijk nog versterken. Dit wordt bereikt door systematisch aandacht te besteden aan de ontwikkeling van BKWI als werkorganisatie, aan de goede en minder goede kenmerken van BKWI en aan de manier waarop BKWI met de buitenwereld en met elkaar wil omgaan.

De organisatiestructuur van BKWI is in onderstaand organogram weergegeven.



Bezetting

De bezetting van het BKWI is in onderstaande tabel vermeld. De bezetting is per afdeling verdeeld naar vaste medewerkers en externe medewerkers afgezet tegen de begroting 2005.

Aan het eind van het 4^e kwartaal 2005 bestaat 94 % van de begrote bezetting uit vast personeel. De vaste bezetting is in het 4^e kwartaal met 1,74 fte toegenomen tot 29,19 fte. De externe inhuur is in de loop van het 4^e kwartaal 2005 uitgekomen op 12,37 fte (3^e kwartaal 9,4fte); een stijging van 2,97 fte ten opzichte van het 3^e kwartaal (0,17 fte voor de lijnbezetting en 2,8 fte voor de projecten).

Afdeling	Totaal vast	Totaal tijdelijk	Totaal	Begroot
Directie	1,00		1,00	1,00
Office	6,73	0,67	7,40	7,00
Ketenontwikkeling	7,78	2,80	10,58	7,50
Exploitatie	7,67	0,00	7,67	9,00
Ontwikkeling P&D	6,01	1,10	7,11	6,50
Totale lijnbezetting	29,19	4,57	33,76	31,00
Projecten		7,80	7,80	
Totale BKWI bezetting	29,19	12,37	41,56	

Bestede uren

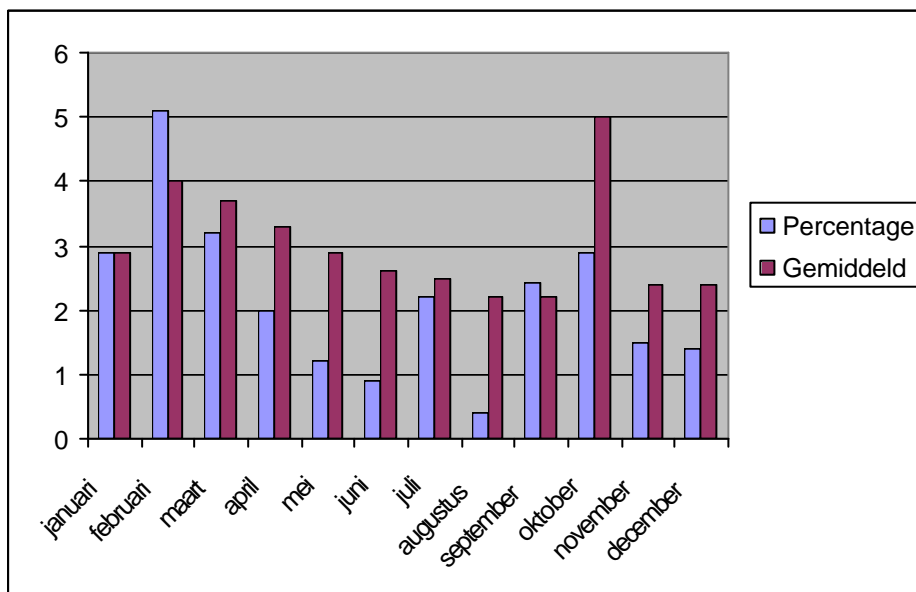
In de hieronder opgenomen tabel zijn de bestede uren weergegeven in eigen en inleenuren, verdeeld naar directe en indirecte uren, verlof en ziekte.

	Eigen	Inleer
Uren 4e kwartaal		
Directie & Office	3326	79
Afdeling KO	4132,5	1093
Afdeling Exploitatie	3542	
Afdeling OPD	999,5	502
Projecten	2042	2450,5
Totaal	14042	4124,5
	71%	29%

	Direct	Indirect	Afwezig	Ziek	Totaal
	2384,5	412,5	564	44	3405
	3653	962,5	521	89	5225,5
	2415	387	655	85	3542
	729	412,5	294	66	1501,5
	4492,5				4492,5
	13674	2174,5	2034	284	18166,5
	84%	7%	7%	2%	100%

Ziekteverzuim

De onderstaande grafiek laat het verloop van het ziekteverzuim zien in het 4^e kwartaal van 2005. Het gemiddelde ziekteverzuimpercentage bedraagt 3,3% per maand in het 4^e kwartaal 2005 tegenover 2,3% per maand in het 3^e kwartaal 2005.



Communicatiemiddelen

Nieuwe BKWI website

De nieuwe website van BKWI is opgeleverd en in productie genomen.

Ketenarchitectuur brochure

De nieuwe brochure voor ketenarchitectuur is opgeleverd. Ook het ketenarchitectuurboekje heeft het licht gezien.

5.2 Financiële verantwoording

In onderstaande tabel komt het voorlopige exploitatieresultaat van BKWI tot uitdrukking. Begin februari zal de jaarrekening opgemaakt worden waarmee dit exploitatieresultaat ook definitief zal worden gemaakt.

	<i>Dir. & Office kwartaal- cijfers</i>	<i>Keten- ontwikk. kwartaal- cijfers</i>	<i>Exploi- tatie kwartaal- cijfers</i>	<i>Ontwikk. P&D kwartaal- cijfers</i>	<i>Totaal BKWI kwartaal- cijfers</i>	<i>Realisatie BKWI t/m Cor-05</i>	<i>Jaar- begroting BKWI</i>	<i>Best.Ruimte toV Jaar- begroting</i>	<i>Projecten (vervallen) t/m Cor- 05</i>
<u>Personele Kosten</u>									
Vast Personeel	93.616,00	126.928,00	106.118,00	110.215,36	436.877,00	1.683.682,00	1.630.000,00	3,29-	0,00
Inhuur Externen	283.711,00	73.420,00	104.105,00	116.038,22	577.274,00	1.396.039,00	1.450.000,00	3,72	0,00
Scholing en Opleiding	1.295,00	912,00	5.879,00	0,00	8.085,00	59.871,00	60.000,00	0,22	0,00
Werving en Selectie	0,00	541,00	0,00	0,00	541,00	8.504,00	20.000,00	57,48	0,00
Overig Personeel	2.482,00	2.991,00	0,00	782,47	6.255,00	25.541,00	30.000,00	14,86	0,00
Subtotaal	381.103,00	204.793,00	216.102,00	227.036,05	1.029.034,00	3.173.636,00	3.190.000,00	0,51	0,00
<u>Bureaunkosten</u>									
Huisvesting	79.828,00	0,00	0,00	0,00	79.828,00	319.206,00	350.000,00	8,80	0,00
Kantoorautomatisering	45.289,00	0,00	273,00	0,00	45.562,00	204.855,00	225.000,00	8,95	0,00
Assyst/ontwikkel- omgeving Suwinet	0,00	0,00	20.326,00	0,00	20.326,00	77.278,00	100.000,00	22,72	0,00
Kantoorinrichting en Artikelen	15.769,00	0,00	0,00	0,00	15.769,00	54.176,00	50.000,00	8,35-	0,00
Bijdrage Onderst. SZW/CWI	0,00	0,00	0,00	0,00	0,00	190.000,00	190.000,00	0,00	0,00
Afschrijvingen	25.229,00	0,00	0,00	0,00	25.229,00	82.257,00	90.000,00	8,60	0,00
Subtotaal	166.116,00	0,00	20.598,00	0,00	186.714,00	927.772,00	1.005.000,00	7,68	0,00
<u>Ondersteuning & Communicatie</u>									
Communicatie	19.703,00	2.975,00-	0,00	0,00	16.728,00	122.524,00	120.000,00	2,10-	0,00
Webportal & Drukkosten	42.316,00	0,00	0,00	0,00	42.316,00	118.476,00	120.000,00	1,27	0,00
Subtotaal	62.019,00	2.975,00-	0,00	0,00	59.044,00	241.000,00	240.000,00	0,42-	0,00
<u>Contractkosten Ext. leveranciers</u>									
Techn.Beheer incl. Licenties	0,00	0,00	519.185,00	0,00	519.185,00	1.604.111,00	1.500.000,00	6,94-	0,00
Netwerk incl. Koppelpunt	0,00	0,00	129.078,00	0,00	129.078,00	394.253,00	560.500,00	29,66	0,00
Subtotaal	0,00	0,00	648.263,00	0,00	648.263,00	1.998.364,00	2.060.500,00	3,02	0,00
<u>Overige</u>									

Opvragingen VIS	0,00	0,00	81.529,00	0,00	81.529,00	222.020,00	265.000,00	16,22	0,00
Subtotaal	0,00	0,00	81.529,00	0,00	81.529,00	222.020,00	265.000,00	16,22	0,00
Bestaande producten voor bestaande klanten	0,00	0,00	0,00	0,00	0,00	0,00	0,00	n/m	0,00
Bestaande producten voor nieuwe klanten	0,00	0,00	0,00	0,00	0,00	0,00	0,00	n/m	0,00
Nieuwe producten voor bestaande klanten	0,00	0,00	0,00	0,00	0,00	0,00	0,00	n/m	0,00
Nieuwe producten voor nieuwe klanten	0,00	0,00	0,00	0,00	0,00	0,00	0,00	n/m	0,00
Subtotaal	0,00	0,00	0,00	0,00	0,00	0,00	0,00	n/m	0,00
Totaal Exploitatiekosten	609.238,00	201.818,00	966.492,00	227.036,05	2.004.584,00	6.562.792,00	6.760.500,00	2,92	0,00