



BUREAU KETINFORMATISERING
WERK & INKOMEN

Jaarverslag 2005 Bureau Ketinformatisering Werk en Inkomen (BKWI)

Datum: 27 februari 2006

INHOUD

<u>1</u>	<u>MANAGEMENTSAMENVATTING</u>	<u>4</u>
<u>2</u>	<u>INLEIDING EN ALGEMEEN BEELD</u>	<u>7</u>
2.1	Missie	7
2.2	Taken BKWI	7
2.3	Organisatie en overlegstructuur*	8
2.4	Uitgangspunten werkwijze BKWI	9
2.5	De bestuurlijke context van het BKWI	10
<u>3</u>	<u>ONTWIKKELING VAN DE KETEN</u>	<u>12</u>
3.1	Bevorderen gebruik Suwinet-Inkijk	12
3.2	Verkennen en aanjagen (nieuwe ketenvoorzieningen)	16
3.3	Marktverkenning binnen domein Werk en Inkomen, algemeen	16
3.4	Uitvoering ketenprogramma 2005	18
<u>4</u>	<u>ONTWIKKELING PRODUCTEN EN DIENSTEN (PROJECTEN)</u>	<u>20</u>
4.1	Algemeen	20
4.2	Transformatieprojecten 2005	20
4.2.1	Doorlopende projecten ketenprogramma 2003-3004	20
4.2.2	Projecten Ketenprogramma 2005	22
<u>5</u>	<u>BELEIDSDOELSTELLINGEN</u>	<u>26</u>
5.1	Hoofddoelstellingen BKWI	26
5.2	Uitvoeren en coördineren technisch/functioneel beheer voorzieningen Suwinet*	26
5.3	Vorbereiden en beheren van afspraken tussen en met Suwipartijen	29
5.3.1	ICT-beheer	29
5.3.2	SGR/SuwiML	30
5.3.3	Privacy en beveiliging*	32
<u>6</u>	<u>BEDRIJFSVOERING</u>	<u>35</u>
6.1	Mededeling bedrijfsvoering	35
6.1.1	Risico beoordeling en risico beheersing*	35
6.1.2	Extern onderzoek	37
6.2	Doelmatigheid	37
6.3	Overige aspecten bedrijfsvoering	39

<u>6.3.1</u>	<u>Sociaal beleid en HRM</u>	<u>39</u>
<u>6.3.2</u>	<u>Uitbesteding.....</u>	<u>39</u>
<u>6.3.3</u>	<u>Kwaliteit Informatievoorziening</u>	<u>39</u>
<u>7</u>	<u>JAARREKENING/ACCOUNTANTSVERKLARING.....</u>	<u>40</u>
<u>8</u>	<u>OORDEEL BEVEILIGING SUWINET.....</u>	<u>62</u>

1 Managementsamenvatting

Algemeen

2005 was voor de gehele keten in belangrijke mate een oogstjaar, Wij zijn en blijven kritisch ten aanzien van de voortgang van alle ketenprojecten, want wij zien dat zelf als onze rol, ook al hebben wij formeel geen zeggenschap over de bijdrage hieraan van de ketenpartners. Wij beseffen ons ook ten eerste dat wij het als kleine organisatie veel makkelijker hebben dan de ketenpartners om op tijd aan onze verplichtingen te voldoen. Wij slepen ook geen verleden met ons mee, waardoor relatief snel gehandeld kan worden.

De Commissie Keller heeft in haar rapport "De burger bediend" aangegeven dat we trots mogen zijn op datgene wat we op ICT-gebied in de keten van werk en inkomen hebben bereikt. Dit beeld is nog eens bevestigd door een recent rapport van M&I-Argitek, waarin de waarde van Suwinet Inkijk voor de ondersteuning van werknemers in de keten is aangetoond. In het laatste kwartaal van 2005 is alle aandacht van de keten gericht op het totstandkomen van een Digitaal Klantdossier. Een eerste versie van dit dossier zal in 2006 worden opgeleverd. Suwinet Inkijk is hiervan een essentieel onderdeel, ten eerste omdat wordt voortgebouwd op bestaande voorzieningen zoals Inkijk en ten tweede omdat Suwinet de verbindende structuur is tussen de verschillende ketenonderdelen. Wij zijn er inderdaad trots op dit te hebben bereikt, maar beseffen ons ook dat het definitieve Digitaal Klantdossier nog lang niet klaar is. Het wordt dus weer hard werken in 2006 en daarna.

In de aansturing van de keten is de laatste maanden van 2005 veel verbeterd. De stuurgroep Digitaal Klantdossier herbergt vertegenwoordigers van de ketenpartijen op hoog niveau, evenals het Algemeen Keten Overleg (AKO). Het Platform Proces en ICT heeft minder goed gefunctioneerd en is daarom opgeheven. Onder aansturing van het AKO heeft ICT een duidelijker plaats gekregen. Afstemming tussen proces en ICT behoeft ons inziens nog wel veel aandacht, omdat wij zeker willen weten dat ICT ook goed geïmplementeerd kan en zal worden in de praktijk.

Suwinet

In 2005 is het aantal geregistreerde gebruikers van Suwinet-Inkijk fors gestegen. Eind 2005 was het aantal aangesloten gebruikers 30.591.

Gebruikers gaven begin 2005 terecht aan nog steeds niet tevreden te zijn over performance en beschikbaarheid van deze voorziening, maar wel zeer tevreden te zijn over de bruikbaarheid voor de dagelijkse werkzaamheden. In de loop van 2005 zijn de cijfers met betrekking tot de betrouwbaarheid en beschikbaarheid dusdanig gestegen dat wij wel tevreden mogen zijn. Huidige opvraagtijden van enkele seconden hebben het beeld van 2002 en 2003 met opvraagtijden van enkele minuten geheel verdrongen. Een beschikbaarheid van bijna 100% is geen uitzondering meer.

Wij hebben de indruk dat partijen Suwinet in het verleden vooral zagen als noodzakelijk kwaad en als tijdelijke oplossing voor gegevensuitwisseling, maar nu de flexibiliteit en inzetbaarheid ervan steeds meer waarden. Ook buiten het Suwidomein (Manifestgroep, GBO) is veel belangstelling voor de Inkijkvoorziening van Suwinet, omdat dit platform een goede start zou kunnen vormen voor samenhangende overheidsdienstverlening naar burgers en bedrijven. De invoering van het digitaal Klantdossier betekent voor Suwinet vooral dat er meer bronnen worden aangesloten en dat er meer opvragingen van gegevens zal plaatsvinden.

Ketenspiegel

De Ketenspiegel is een zeer gewaardeerd product geworden dat bij de totstandkoming van BVG's ingezet kan worden. Het levert BKWI belangrijke informatie over de benodigde infrastructuur en ICT-ondersteuning. Positief neveneffect is dat men lokaal tot een meer gestructureerde aanpak van de samenwerking komt. Als de vragen op ons terrein liggen, pakken we deze zelf op. Overige vragen worden overgedragen aan de Monitorgroep welke inmiddels tot stand is gekomen. Er zijn goede afspraken gemaakt met de ketenpartners (AKO) en andere ondersteunende groepen (monitorgroep en steunpunt) over de verdere ontwikkeling van de Ketenspiegel.

Blauwdruk BVG-infrastructuur

De ontwikkeling van een blauwdruk voor een BVG-infrastructuur bevindt zich in een vergevorderd stadium. Daarbij zal een "mandje" met oplossingen worden samengesteld die landelijk worden ondersteund, zodat het op elkaar stapelen van computers op een werkplek tot het verleden kan behoren.

Overige ontwikkelingen

Op het terrein van de architectuur is een doorbraak te melden: na 3 jaar intensief overleg is een gemeenschappelijke referentiearchitectuur gereed gekomen voor de keten van Werk en Inkomen. De architectuur vormt ons inziens een goede basis om op voort te bouwen.

Op het gebied van de geautomatiseerde werkproceskoppelingen is behoorlijke voortgang geboekt in 2005. Complicerende factor is de veelheid aan partijen die hun automatisering op orde moeten hebben om één enkel bericht uit te kunnen wisselen, wat voor de nodige vertragingen heeft geleid. Voor de toekomst voorzien wij dat de berichten vooral zullen fungeren als 'triggers' voor de start van een werkproces. De gegevens zullen vooral bij de bron opgeslagen en ontsloten moeten worden, zodat uitwisseling niet meer noodzakelijk is. De elektronische ketenberichten tussen CWI en UWV zijn integraal in productie genomen en landelijk uitgerold. De berichten tussen CWI en gemeentelijke sociale diensten zijn weliswaar (voor gemeenten die werken met het pakket GWS4all) in productie gegaan, maar de landelijke uitrol over hiervan over ongeveer 470 gemeenten zal pas in 2006 plaats vinden

Er is veel belangstelling voor nieuwe producten op Suwinet Inkijk als de fraude scorekaart, BBR+ en de WWIK-pagina. De "bibliotheek" bevat daarnaast veel juridische en sociale kaart informatie die online door medewerkers kan worden geraadpleegd.

Nieuwe vormen van gegevensuitwisseling en raadpleging alsmede het gebruiken van systemen van elkaar, brengen met zich mee dat wetgeving hierop tijdig moet worden aangepast. Hiervoor is aandacht gevraagd bij het Ministerie van SZW, omdat in het Digitaal Klantdossier diverse nieuwe bronnen moeten worden ontsloten.

Prestatie-indicatoren

In onderstaande tabel zijn de voor 2005 afgesproken prestatie-indicatoren opgenomen.

Prestatieindicator	Doelstelling:	Werkelijk
Aantal aangesloten gebruikers Suwinet-Inkijk	Eind 2005: 22.400	Eind 2005: 30.591
Aantal raadplegingen Suwinet-Inkijk gemiddeld per maand	600.000	560.796
Aantal via Suwinet verzonden berichten gemiddeld per maand	100.000	19.688
Aantal Meldingen Suwinet gemiddeld per maand	64.000	29.574
Beschikbaarheid Suwidesk (conform SLA)	op werkdagen van 8.30 uur tm 17.00 uur	op werkdagen van 8.30 uur tm 17.00 uur
Beschikbaarheid centrale en decentrale componenten (conform SLA)	99%	
BKWI		99.3%
CWI		99.3%
UWV		98,1%
GSD		99,0%
VIS		98.9%
GBA		98.5%
Aantal meldingen (Centraal Meldpunt Ketenwijzigingen)	geen streefgetal	166
Klanttevredenheid ketenpartners	7	P.M.

Klanttevredenheid eindgebruikers		7	6
Keten SLA	1 x per jaar	Concept Keten SLA 2.0 opgeleverd	
Stelselontwerp	2 x per jaar	Niet gewijzigd	
SGR/SuwiML	2 x per jaar	<ul style="list-style-type: none"> • SGR 2.0 en 3.0 vastgesteld • SuwiML berichtstandaard 2.01 vastgesteld 	
Privacy en Beveiliging	2 x per jaar	<ul style="list-style-type: none"> • Concept nieuwe versie Normenkader opgeleverd • Concept nieuwe versie Verantwoordingsrichtlijn opgeleverd • Baseline voor de informatiebeveiliging aangepast • Nieuwe versie Beveiligingsbeleid BKWI opgeleverd 	
Financieel			
Benutting regulier budget			96%
Benutting project budget			99%

Jaarverslag

Dit jaarverslag voldoet aan de eisen die worden gesteld aan de informatieproducten die het BKWI aan SZW dient te verstrekken op grond van artikel 5.10a van de Regeling SUWI. Het verslag opent met een algemene schets van missie, taken en organisatie van het BKWI (hoofdstuk 2), een analyse van de ketenontwikkelingen (hoofdstuk 3) en een overzicht van het veranderprogramma door middel van de ontwikkeling van producten en diensten van het BKWI (hoofdstuk 4).

Het jaarverslag is een integrale rapportage waarin het management van het BKWI verantwoording aflegt over:

- de uitvoering van het beleid en de geleverde prestaties (reguliere activiteiten, hoofdstuk 5);
- de wijze waarop het bedrijf functioneert en 'in control' is (mededeling bedrijfsvoering, hoofdstuk 6);
- de ontvangst en besteding van de middelen (jaarrekening, hoofdstuk 7).

De accountantsverklaring bij de jaarrekening is opgenomen in hoofdstuk 7 en in het rapport van bevindingen wordt nader ingegaan op de doelmatigheid van het BKWI.

Het BKWI is op grond van artikel 6.4 van de Regeling SUWI verplicht zich te verantwoorden over de beveiliging van de gegevensverwerking via Suwinet. Het oordeel van de externe EDP-auditor over het BKWI-aandeel in de beveiliging en het beheer van het Suwinet is opgenomen in hoofdstuk 8. De paragrafen in dit jaarverslag die op die verantwoording betrekking hebben, zijn gemarkeerd met een asterisk (*).

Amsterdam
27 februari 2006

2 Inleiding en Algemeen beeld

2.1 Missie

Het BKWI heeft tot taak de samenwerking en de communicatie tussen de samenwerkende partijen te bevorderen en te faciliteren, zodat de ketenpartners in staat zijn om hun wettelijke taken effectief en efficiënt uit te voeren. Het gaat daarbij om de werkproceskoppelingen en het betrouwbaar, snel en veilig kunnen uitwisselen van actuele gegevens. De scope die BKWI daarbij hanteert strekt zich uit van de processen tot en met de techniek.

Het BKWI vervult deze taak door ervoor te zorgen dat de ketenpartners afspraken maken over de gemeenschappelijke werkprocessen, over de gegevensuitwisseling tussen de partijen en over de gemeenschappelijke infrastructuur op basis waarvan gegevensuitwisseling tussen de partijen foutloos, goed beveiligd en snel kan plaatsvinden. Het BKWI zorgt verder voor het beheer en het onderhouden van de gemeenschappelijke voorzieningen binnen deze infrastructuur. Verder zorgt het BKWI voor de doorontwikkeling van Suwinet.

Het BKWI heeft een ketenbrede functie en staat ten dienste van alle organisaties in de keten (UWV, CWI, gemeenten, SVB). Het BKWI richt zich vooral op 'het gemeenschappelijke in de werkprocessen en de eisen die daaraan gesteld worden'. Het BKWI onderscheidt hierbij vier aandachtsgebieden:

- Architectuur van de keteninformatisering;
- Gegevens en Berichten;
- Privacy en Beveiliging;
- Beheerprocessen.

Op deze gebieden is de dienstverlening van het BKWI gericht. Zie ook paragraaf 2.3.

De missie van BKWI luidt als volgt: *het verbeteren van het functioneren van de keten van werk en inkomen door het realiseren en coördineren van afspraken en voorzieningen ten behoeve van de werkproceskoppeling en de gegevensuitwisseling in de keten.*

2.2 Taken BKWI

In het Businessplan van oktober 2001 is aangegeven dat het BKWI een beleidsvormende, een coördinerende, een uitvoerende en een innovatieve taak heeft. Dit leidt tot de volgende kerntaken voor het Bureau Keteninformatisering Werk en Inkomen:

- **Het voorbereiden en beheren van afspraken die tussen de Suwipartijen worden gemaakt op de vier genoemde aandachtsgebieden.**
Het gaat daarbij onder meer om het maken van afspraken op het gebied van architecturen, (standaardisatie van) gegevens, techniek, beveiliging en privacy. BKWI speelt hierbij een initiërende, voorbereidende en adviserende rol en neemt de gemaakte afspraken in beheer. Onderdeel daarvan is bovendien pro-actieve advisering over gegevensuitwisseling binnen de keten.
- **Het coördineren van het technisch en functioneel beheer van aan Suwinet gerelateerde technische voorzieningen, informatiestromen en werkprocessen aan de zijde van de ketenpartijen.**
Het BKWI bevordert dat de ketenafspraken worden nagekomen. Het BKWI coördineert daarnaast de implementatie van de gemaakte afspraken door de Suwiorganisaties en coördineert de reguliere activiteiten van deze organisaties op het gebied van de werkproceskoppelingen en gegevensuitwisseling. De uitvoeringsorganisaties zijn zelf verantwoordelijk voor het realiseren en implementeren van de eigen voorzieningen. Het BKWI vervult een coördinatiefunctie bij de afstemming van deze decentrale activiteiten.
- **Het uitvoeren van het technische beheer van Suwinet**
BKWI is verantwoordelijk voor het technische beheer van het centrale deel van Suwinet: een stelsel van technische en organisatorische voorzieningen dat als het ware boven alle bestaande (keten)systemen staat. Dit stelsel van voorzieningen zorgt er voor dat alle partijen

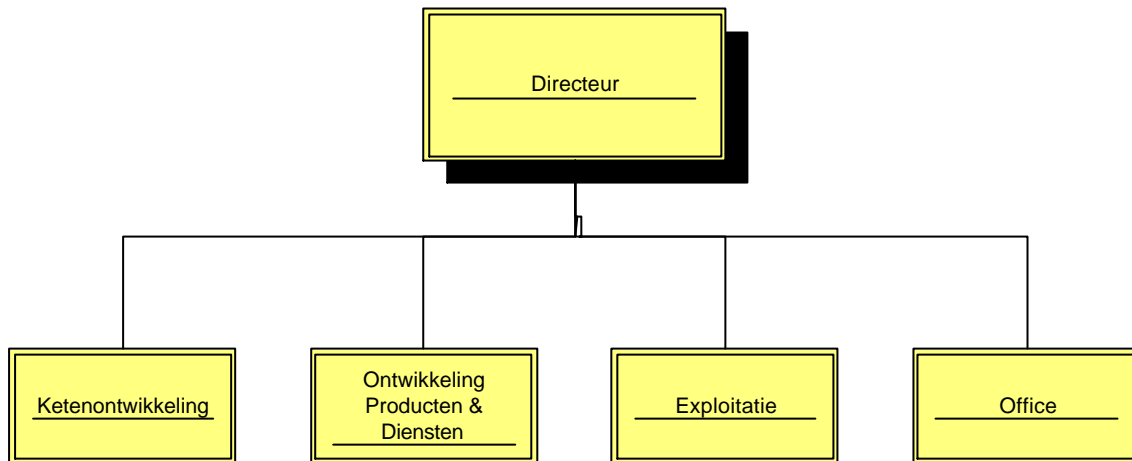
'op de knooppunten van de dienstverlening' met elkaar kunnen communiceren.

- **Innovatie: a) het doorontwikkelen van Suwinet en b) het doorontwikkelen van de keten van werk en inkomen.**

Het BKWI zorgt voor de verdere ontwikkeling van Suwinet én de keten van werk en inkomen door in projectvorm onderzoek uit te voeren, aanpassingen te realiseren en nieuwe faciliteiten te ontwerpen en te bouwen. Het selecteren en prioriteren van projecten vindt plaats in overleg met de ketenpartijen.

2.3 Organisatie en overlegstructuur*

Het BKWI is als volgt ingericht:



Afdeling Ketenontwikkeling (KO)

De afdeling Ketenontwikkeling fungeert als frontoffice. Deze afdeling heeft als taak ervoor te zorgen dat de ketenpartners goed op de hoogte blijven van reeds bestaande producten en diensten van BKWI en deze zo optimaal mogelijk gebruiken. Verder ontwikkelt de afdeling Ketenontwikkeling ideeën voor nieuwe producten en diensten die de samenwerking in de keten kunnen verbeteren.

Afdeling Ontwikkeling producten en diensten (OPD)

De afdeling Ontwikkeling Producten en Diensten (OPD) zet de diverse ideeën om in concrete producten en diensten en zorgt voor het initiëren van innovaties en het projectmatig (door)ontwikkelen van de architectuur van de technische voorzieningen en de functionaliteiten.

Afdeling Exploitatie

De afdeling Exploitatie is de backoffice. Deze afdeling houdt zich bezig met het beheer van Suwinet en de diverse standaarden. Dat beheer omvat het doen functioneren van het Suwinet en de beveiliging van de gegevens die over dat net worden verzonden. Er wordt onderscheid gemaakt tussen centraal en decentraal beheer. De kolommen richten eigen beheerorganisaties in voor de decentrale ICT voorzieningen en zij verzorgen de directe ondersteuning van de gebruikers van deze Suwinet-voorzieningen. Zij zijn de klanten van Exploitatie voor de tweedelijns-ondersteuning. De centrale ICT voorzieningen worden door Exploitatie beheerd. Ten behoeve van het beheer worden de volgende processen uitgevoerd:

1. ICT-beheerprocessen
 - Incidentbeheer
 - Probleembeheer
 - Wijzigingsbeheer

- Configuratiebeheer
 - Capaciteits- en beschikbaarheidsbeheer
2. Service Level Agreement
 3. Beheer toegangsbeveiliging
 4. Beheer ketenbrede testomgeving

Afdeling Office

De afdeling Office is verantwoordelijk voor communicatie en de interne ondersteuning van het gehele BKWI. Hieronder vallen zaken als secretariaat en archief, communicatie, HRM, planning en control, financiën en facilitaire zaken. Het Quality Management is belegd bij het hoofd van Office.

Overlegstructuren

Het PPI was het adviserend orgaan voor het Algemeen Ketenoverleg (AKO). In verband met een meer projectmatige benadering van het ketenprogramma 2006 en het opstarten van de projectorganisatie DKD, is de ondersteuningsstructuur van de keten gewijzigd. Dit heeft onder meer geleid tot opheffing van het PPI in het begin van het vierde kwartaal.

Op tactisch niveau functioneren vier Domeingroepen waar ketenafspraken inhoudelijk worden voorbereid:

- Domeingroep Architectuur (DA), met daaronder een Werkgroep Techniek (WgT)
- Domeingroep Gegevens en Berichten (DGB), met daaronder een Werkgroep Gegevensbeheer (WGB) en een Werkgroep XML (WGX)
- Domeingroep Privacy en Beveiliging (DPB) met daaronder de Werkgroep Privacy (WGP) en de Werkgroep Verantwoordingsrichtlijn (WGV)
- Domeingroep ICT Beheerprocessen (DIB)

Naast de Domeingroepen is er een afstemmingsoverleg waar de inhoud, de opzet, de planning en voortgang van de ketenbrede projecten worden besproken. Op operationeel niveau zijn de volgende structurele overleggen ingericht:

- Ketenoverleg Service Support (KOSS)
- Keten Change Advisory Board (Keten CAB)
- Operationele projectoverleggen
- Leveranciersoverleg met ABP/CIS

2.4 Uitgangspunten werkwijze BKWI

BKWI is een dienstverlenende organisatie die ten behoeve van de keten van werk en inkomen op een pro-actieve manier zijn taken uitvoert. Stelregel van BKWI is dat het succes van de keten van meer afhankelijk is dan van een goed functionerende techniek. Belangrijker nog zijn de samenwerking tussen de ketenpartners, het vertrouwen dat de partners in elkaar hebben en de onderlinge communicatie. In zijn operatie heeft BKWI deze stelregel vertaald naar de volgende uitgangspunten:

Samenwerking

Het BKWI zal in nauwe samenwerking met de Suwi-organisaties en het ministerie van SZW bepalen welke diensten en producten nodig zijn ten behoeve van een juiste ondersteuning van de keten, en op welke wijze deze diensten en producten gerealiseerd kunnen worden. Het BKWI respecteert de eigen verantwoordelijkheden van de uitvoeringsorganisaties en het ministerie en zal geen 'overnemend gedrag' vertonen. De gegevensuitwisseling in de Suwiketen kan uitsluitend tot stand worden gebracht als partijen goed samenwerken.

Ondersteuning

Het BKWI staat niet 'boven de partijen'. Het BKWI is geen regelgevend orgaan. De minister stelt, in overleg met de uitvoeringsorganisaties, de regels ten aanzien van de gegevensuitwisseling vast. Het BKWI ondersteunt dit door voorbereidende werkzaamheden uit te voeren, door de regels te concretiseren en het naleven van de regels te bevorderen. Het BKWI heeft derhalve een ondersteunende en faciliterende rol in de keten.

Innovatie

Het BKWI zal in bepaalde opzichten wel 'voor de partijen uitlopen'. Een van de taken van het BKWI is het verkennen van de technologische ontwikkelingen en het vertalen hiervan in concrete voorstellen voor de verdere ontwikkeling van Suwinet.

Kwaliteit

Om de uitvoeringsorganisaties binnen de Suwiketen maximaal te kunnen ondersteunen, worden hoge eisen gesteld aan de diensten en producten van het BKWI. Het vereiste kwaliteitsniveau stelt ook hoge eisen aan de medewerkers van het BKWI.

2.5 De bestuurlijke context van het BKWI

Op grond van artikel 6.3 van de Regeling SUWI is het beheer van de gemeenschappelijke onderdelen van Suwinet opgedragen aan de CWI. Daarbij is bepaald dat de CWI een afzonderlijk en herkenbaar organisatieonderdeel met deze taken belast: het BKWI.

Het BKWI staat ten dienste van de partijen in de keten: het UWV, de CWI, gemeenten en de SVB. Daarnaast maken ook de Arbeidsinspectie en de SIOD als afnemers gebruik van Suwinet. Voor het slagen van de missie van het BKWI is het van belang dat de ketenpartijen tot afstemming en afspraken komen over keteninformatisering en dat zij de gemaakte afspraken ook daadwerkelijk nakomen. BKWI en de ketenpartijen (uitgezonderd de gemeenten, voor hen geldt een afwijkende systematiek) geven in hun jaarplannen aan op welke manier zij invulling geven aan de wettelijke taken.

Op strategisch niveau vindt de afstemming tussen de ketenpartijen plaats in het Algemeen Keten Overleg (AKO), waarin UWV, de CWI, de SVB en de VNG participeren. In het AKO komen de ketenpartners op strategisch niveau tot afstemming over de gegevensuitwisseling en de daarvoor benodigde ICT-ondersteuning en over de gemeenschappelijke werkprocessen in de keten. De minister laat zich bij de aansturing van het BKWI adviseren door het AKO. Het BKWI is geen lid van het AKO.

Op tactisch niveau vond afstemming plaats in het Platform Processen en ICT (PPI). In dit overleg participeerden UWV, CWI en Divosa. Divosa was voorzitter van dit overleg. BKWI is secretaris van het overleg, maar geen lid. In verband met een meer projectmatige benadering van het ketenprogramma 2006 en het opstarten van de projectorganisatie DKD, is de ondersteuningsstructuur van de keten drastisch gewijzigd. Dit heeft onder meer geleid tot opheffing van het PPI in het begin van het vierde kwartaal.

Door het wegvallen van het PPI is de brugfunctie tussen proces en ICT komen te vervallen. Het is belangrijk voor de keten dat deze functie alsnog wordt ingericht met voldoende mandaat.

De minister van SZW is verantwoordelijk voor de beoordeling van de jaarplannen, keurt deze goed en stelt op basis daarvan uitvoeringsbudgetten ter beschikking. Het door de minister goedgekeurde jaarplan van BKWI (en jaartranches waar het gaat om implementatieprojecten voor de verdere ontwikkeling van Suwinet) samen met de jaarplannen (en jaartranches) van de Suwipartijen zijn het vertrekpunt voor de uitvoering van taken op het gebied van ketensamenwerking en -informatisering. Bij de concrete invulling en uitvoering daarvan heeft BKWI een coördinerende rol. Het organiseert domeingroepen waarin op verschillende aandachts- en expertisegebieden overleg plaatsvindt tussen de ketenpartijen en is projectleider bij gemeenschappelijke ontwikkel- en realisatieprojecten.

In het Ketenoverleg worden maatregelen geformuleerd om de voortgang van projecten te waarborgen. In laatste instantie is het de minister van SZW die de partijen kan dwingen tot het naleven van afspraken. De in de domeingroepen voorbereide voorstellen die betrekking hebben op het wijzigen van Suwinet en de daaraan gerelateerde standaards en normen worden voorgelegd aan de ketenpartijen in het AKO. Het AKO adviseert vervolgens de Minister van SZW, die kan besluiten om de wijzigingen door te voeren in de Regeling SUWI, waarvan de genoemde standaards onderdeel uitmaken. Vanaf dat moment gaat het om wettelijk vastgelegde, en dus bindende afspraken.

Het BKWI maakt deel uit van de CWI, maar heeft daarbinnen, vanwege zijn ketenbrede opdracht, een zelfstandige positie. Over de door BKWI geleverde prestaties en de besteding van middelen wordt (formeel door de Raad van Bestuur van de CWI) via de daarvoor vastgestelde formats periodiek verantwoording afgelegd aan de Minister van SZW.

3 Ontwikkeling van de keten

In dit hoofdstuk beschrijven we op hoofdlijnen de activiteiten en de resultaten van het BKWI op het gebied van Ketenontwikkeling.

3.1 Bevorderen gebruik Suwinet-Inkijk

Gebruikersbezoeken

De in 2004 gestarte locatiebezoeken zijn ook in 2005 doorgezet. De meerderheid van de bezoeken werd aan gemeenten gebracht maar ook CWI en UWV werden bezocht. In 2005 zijn bezoeken afgelegd aan ruim 100 gemeenten. Daarbij zijn gesprekken gevoerd met zowel leidinggevend als gebruikers. Deze gesprekken worden gevoerd om een beter beeld te krijgen van (de ervaringen met) het gebruik van Suwinet-Inkijk en om de inbedding van Suwinet-Inkijk in de werkprocessen van locaties te verbeteren. Een begin is gemaakt met het afleggen van bezoeken in het kader van relatiebeheer, waarbij onder andere het gebruik van producten en diensten van BKWI ter sprake wordt gebracht. Daartoe is een lijst van meest belangrijke relaties in het gemeentelijk domein opgesteld van ruim 50 (grotere) gemeenten en ISD's. De reacties op deze bezoeken zijn zeer positief. Er is een rapportage over de gebruikscijfers van de gebruikers waar het Suwinetteam op bezoek is geweest. Uit deze cijfers wordt duidelijk dat het gebruik van Suwinet-Inkijk stijgt als het team is langs geweest.

Een nieuwe dienst waarmee BKWI is gestart in 2005 is het aanbieden van cursussen aan medewerkers van ketenpartners. Deze cursus is op verschillende locaties gegeven en voldoet aan de wensen van de gebruikersorganisaties.

In 2005 zijn ter instructie aan gebruikers van Suwinet-Inkijk een zestal typen Quick Reference Cards (QRC's) ontwikkeld. De QRC's passen in het aanbod aan promotie- en instructiemateriaal. Verder is een nieuwe standaardpresentatie ontwikkeld die tijdens instructie aan gebruikers van Suwinet-Inkijk wordt getoond. In het tweede kwartaal zijn twee handreikingen opgesteld voor gemeenten met als onderwerpen de toepassingsmogelijkheden van Suwinet-Inkijk en de kwaliteit van gegevens. Deze zijn breed verspreid.

Om Suwinet(-Inkijk) nader onder de aandacht te brengen heeft BKWI, vaak samen met het Inlichtingenbureau, tijdens een groot aantal congressen en seminars een stand bemand. In totaliteit ging het om meer dan 20 landelijke/regionale bijeenkomsten.

BKWI heeft in het afgelopen jaar contact gehad met nieuwe groepen afnemers, veelal in het kader van instructie en inbedding van Suwinet-Inkijk; zo zijn onderdeel ZW van UWV, de SIOD en de Arbeidsinspectie (AI) bezocht.

Gebruikersgroepen

De gebruikersgroepen zijn diverse keren bijeen geweest. De verzoeken uit de gebruikersgroepen zijn in het CMK als wijzigingsverzoek opgenomen. Er wordt voortdurend gekeken of Suwinet wellicht door andere partijen gebruikt kan worden. Inmiddels is duidelijk geworden dat UWV Ziektewet Suwinet-Inkijk zal gaan gebruiken, met de SIOD en de Arbeidsinspectie (AI) zijn ook afspraken gemaakt.

Zowel het Inlichtingenbureau als BKWI hebben een gebruikersgroep voor de eigen producten en ook het CP-ICT heeft een groep met vertegenwoordigers van gemeenten. Tijdens deze bijeenkomsten werden vergelijkbare onderwerpen behandeld. Om deze reden en om verwarring te voorkomen, is besloten tot een gezamenlijke Gebruikersgroep en een Klankbordgroep. In de Gebruikersgroep zullen enerzijds functionele wensen worden besproken voor de producten Samenloopapplicatie en Suwinet-Inkijk en anderzijds behoeften aan de orde komen van tactische en/of strategische aard. De Klankbordgroep wordt gepositioneerd als overleg waar onderwerpen op tactisch/strategisch niveau worden afgestemd. Op deze manier is duidelijker welke vertegenwoordiging van gemeenten gewenst is en weten gemeenten beter welke onderwerpen op welk moment en in welke bijeenkomst worden besproken.

Gebruikerstevredenheid

In het laatste kwartaal van 2005 is nog een specifieke activiteit ontplooid voor onze Suwinet klanten, namelijk een onderzoek naar de 'Gebruikerstevredenheid 2005'. Opgevallen hierbij is dat:

- 785 gebruikers hebben gereageerd (ten opzichte van ruim 230 in het vorige jaar).
- De waardering op de verschillende onderdelen is gestegen ten opzichte van 2004.
- De waardering voor de specifieke gebruikersbezoeken en relatiebeheer hoog is (8).
- Een lijst van 128 'wensen en eisen' heeft opgeleverd, waaronder opnieuw gevraagde aandacht voor de 'kwaliteit van gegevens'.

De specifieke cijfers zijn hieronder te vinden.

Door M&I/Argitek is in het laatste kwartaal de Batenanalyse Samenloop en Inkijk gestart. Dit is een gezamenlijk onderzoek vanuit Inlichtingenbureau en BKWI. In het eerste kwartaal 2006 worden de resultaten hiervan gepresenteerd.

In het Klanttevredenheidsonderzoek Suwinet-Inkijk werd ingegaan op vijf aspecten, namelijk beschikbaarheid, performance, kwaliteit van gegevens, gebruiksvriendelijkheid en bruikbaarheid voor de dagelijkse werkzaamheden. De resultaten van het onderzoek waren als volgt.

De waardering die de gebruikers uiteindelijk hebben gegeven is op te delen in een aantal onderwerpen.

Tabel 1 Waardering

Onderwerp	Totaal cijfer 2004	Totaal cijfer 2005	CWI cijfer 2005 (2004)	UWV cijfer 2005 (2004)	GSD cijfer 2005 (2004)
Beschikbaarheid	5	6	6 (4)	6 (6)	7 (6)
Kwaliteit	6	6	7 (6)	6 (6)	6 (6)
Performance	5	6	6 (5)	6 (5)	6 (5)
Gebruikersvriendelijkheid	7	7	7 (7)	7 (6)	7 (6)
Bruikbaarheid	8	7	8 (8)	7 (8)	7 (8)
Overall	Nvt	6	6 (nvt)	6 (nvt)	7 (nvt)

Tabel 2 Opmerkingen

	Totaal	CWI	UWV	GSD
Beschikbaarheid	123	58	31	34
Kwaliteit	250	62	95	93
Performance	41	7	13	21
Bruikbaarheid	15	6	3	6
Bruikbaarheid, mits	33	10	15	8

Naast de vragen die zijn gesteld over de tevredenheid van Suwinet-Inkijk, zijn er ook vragen gesteld over de tevredenheid omtrent de bezoeken die BKWI in 2005 aan vestigingen heeft gebracht.

De vragen hadden betrekking op vier onderdelen, meerwaarde van het bezoek, of het bezoek informatief was, de expertise van degene die langskwam en de klantvriendelijkheid.

De waarderingen per onderdeel en per partij zien er als volgt uit.

Tabel 3 waardering bezoeken

	Totaal	CWI	UWV	GSD
Meerwaarde	8	8	8	8
Informatief	8	8	6	8

Expertise	8	8	6	8
Klantvriendelijkheid	8	7	7	8

Er zijn ook nauwelijks opmerkingen gemaakt bij de ingevulde cijfers. Voor het BKWI is echter deze waardering wel voldoende reden om het initiatief, van het bezoeken van het veld, in 2006 door te zetten.

Ketenrelease

Naar aanleiding van de minder goed verlopen ketenrelease van eind 2004 heeft er een evaluatie plaatsgevonden. Een van de uitkomsten was dat de communicatie naar gebruikers toe over zaken rond de ketenrelease zeker voor verbetering vatbaar is. Inmiddels is er een aantal acties ondernomen om dit te ondervangen.

Quick Scan

Eind 2005 is het materiaal voor een quick scan Suwinet-Inkijk ontwikkeld. Deze quick scan heeft ten doel inzicht te verschaffen in het gebruik van Suwinet-Inkijk door gemeenten en geeft adviezen over optimalisering van het gebruik. In het vierde kwartaal is dit instrument getest bij een aantal gemeenten waarna 'uitrol' in 2006 zal plaatsvinden.

Nieuwe gebruikers/partijen Suwinet-Inkijk

De pilot UWV Ziektewet is succesvol afgerond en dit heeft in september 900 nieuwe gebruikers opgeleverd.

Overheidswerkgevers

In het derde kwartaal van 2005 is BKWI benaderd door het Participatiefonds met het oog op een verkenning van de mogelijkheden tot aansluiting op Suwinet-Inkijk voor overheidswerkgevers. Aangezien onlangs een wijziging van de WW is aangenomen, waarbij de overheidswerkgevers verantwoordelijkheid hebben gekregen voor reïntegratie, is deze informatiebehoefte ontstaan. In december 2005 hebben de Overheidswerkgevers een brief gestuurd naar het Ministerie van SZW om de wettelijke implicaties hiervan te onderzoeken en aansluiting te kunnen realiseren.

Suwinet-Mail

In 2005 is een inventarisatie gemaakt van de locaties waar gebruik wordt gemaakt van Suwinet-Mail en is een opzet gemaakt voor een onderzoek naar de ervaringen met en toepassingen van Suwinet-Mail. Daarna zijn de voorbereidingen gestart voor een onderzoek naar de toepassingen van Suwinet-Mail.

Bevorderen gebruik VIS

De bevordering van het VIS gebruik is een vast onderdeel van de gebruikersbezoeken. Het onderzoek naar het gebruik van VIS bij gemeenten loopt.

Fraude Scorekaart

De Fraude Scorekaart is eind september opgeleverd bij de release 3.2 van Suwinet-Inkijk. Tevens is een Quick Reference Card opgesteld als instructiemiddel. De monitorgroep heeft in eerste instantie de opdrachtgeverrol waargenomen. Op dit moment zijn de Ketenpartners, via het AKO-programma waarin een specifiek plan van aanpak is beoogd rond de ketenbrede benadering van Handhaving, bezig met de ontwikkeling van keteninstrumenten. Daarmee is het beheer van de Fraude Scorekaart door de ketenpartners vooralsnog niet duidelijk belegd. Het BKWI ondervindt daardoor hinder bij de doorontwikkeling van dit instrument. Het BKWI zal overigens waar mogelijk en wenselijk betrokken worden op dit terrein.

Wensen en verbeteringen Suwinet-Inkijk en nieuwe releases

In 2005 is, aanvullend op de eerdere inventarisatie van wensen en eisen, een overzicht gemaakt van de verbeterpunten voor Suwinet Inkijk. Deze zijn en worden regelmatig besproken met de ketenpartners en per punt wordt bekeken welke aanpak nodig is. Wij hebben op dit moment een prioriteitenlijst van de top 10 eisen en wensen. In 2006 zijn daarbij ook de wensen voor nieuwe gegevensbronnen getoetst. Het CP-ICT heeft hier een vervolgonderzoek aan gewijd en de bronnen

2ZW, het BBR+ (Handelsregister+aanvullende gegevens) en de RDW zijn ofwel in de komende releases van Suwinet-Inkijk ingepland ofwel reeds in 2005 doorgevoerd.

De eisen en wensen zullen ook betrokken worden op de uitwerking en ontwikkeling van het Digitale Klant Dossier (DKD).

2ZW

Naar aanleiding van de eerste pilotervaringen met betrekking tot het gebruik van door 2ZW geleverde wetstechnische sociale zekerheidsinformatie is in 2005 besloten deze bron te ontsluiten via Suwinet Inkijk. Van deze toepassing wordt veelvuldig gebruik gemaakt.

Elektronische ketenberichten (EKB)/Suwinet-Mail

In aansluiting op de in de gemeente Harderwijk tot stand gekomen (pilot) koppeling van elektronische ketenberichten is in 2005 gezocht naar en overleg gevoerd met potentiële nieuwe proefomgevingen, in het bijzonder proefomgevingen alwaar geen gebruik gemaakt wordt van de GWS4all van Centric applicatie. Zo is overleg gevoerd met gemeenten die de applicatie Civision van PinkRocade en de applicatie SZWnet van Planconsult gebruiken. Daaruit zijn de proefomgevingen Druten en ISD Oldambt gekomen. De feitelijke uitrol van de EKB's tussen CWI en gemeenten heeft nogal wat realisatie- en implementatieproblemen met zich meegebracht. Dat betekent dat dit traject eerst in 2006 landelijk kan worden uitgerold.

Voor de uitrol van het elektronisch ketenbericht tussen CWI en gemeenten, is in 2005 een Ketenberichten Spiegel ontwikkeld en aangeboden aan het implementatieteam. Middels uitvoer van deze Ketenberichten Spiegel ontwikkelen EKB-partners op lokaal niveau een op hun situatie toegespitst actie/implementatieplan.

Het BKWI was niet betrokken bij de uitrol van het elektronisch ketenberichtenverkeer tussen CWI en UWV.

3.2 Verkennen en aanjagen (nieuwe ketenvoorzieningen)

Instrument voor selectie A/B-route

In het derde kwartaal heeft BVG Apeldoorn de zogeheten zelftest in pilotvorm getest. Met behulp van deze zelftest worden adviseur en casemanager ondersteund bij de keuze voor A- of B-route van dienstverlening. BKWI heeft in samenwerking met BVG Apeldoorn dit instrument ontwikkeld. In het vierde kwartaal is de evaluatie van de werking en mogelijkheden voor bredere toepassing van dit instrument gestart.

Managementinformatie lokale initiatieven

Aan de hand van een nadere analyse van gegevens (door BKWI en deskundigen in het veld), is in het derde kwartaal een eerste lokale output van ketenprestatie-indicatoren gegenereerd gelijk aan de landelijk benoemde ketenquotes. Met de gegevens is op een aantal onderdelen een verdiepingsslag gemaakt. De ervaringen worden gebruikt om het aantal proefomgevingen voor ketenprestatie-indicatoren versneld uit te breiden, maar ook om de lokale vraag naar managementinformatie inzichtelijk te krijgen. Het is de bedoeling om meer aansluiting te vinden bij de lokale ketenafspraken en prestaties dienaangaande inzichtelijk te maken.

Burger Service Nummer (BSN)

Er is gekeken naar de gevolgen van de invoering van het BSN voor de keten en voor Suwinet-Inkijk. Op het eerste gezicht lijken de consequenties ervan voor de gemeenten (algemeen) groot, maar voor werk & inkomen beperkt.

3.3 Marktverkenning binnen domein Werk en Inkomen, algemeen

Reïntegratie

De door enkele gemeenten en reïntegratiebedrijven gegeven inzichten in de onderlinge informatie uitwisseling met betrekking tot klanten die een reïntegratietraject ingaan is mede basis geweest voor het doorontwikkelen van Suwinet-Inkijk in 2005. Analyse van de gegevens en toetsing daarvan aan het SGR heeft ertoe geleid dat een aanzienlijke hoeveelheid informatie die relevant is voor de begeleiders van reïntegrerende klanten via Suwinet-Inkijk beschikbaar wordt gesteld. Een digitale uitwisseling van gegevens tussen enerzijds UWV en gemeenten en anderzijds de reïntegratiebedrijven werd niet gerealiseerd. De twee meest voor de hand liggende redenen hiervoor zijn:

1. Juridische beperkingen met betrekking tot de informatie uitwisseling tussen Suwi- en niet Suwipartners, en
2. Relatief lage prioriteit die zowel vanuit UWV als de gemeenten aan dit onderwerp in 2005 werd gegeven.

Ook is aansluiting gezocht en gevonden bij één van de UWV pilots rondom doorstroom klanten. Op een aantal UWV locaties werden pilots geïnitieerd om de samenwerking tussen gemeenten en UWV te analyseren. In de regio Zuid West, nam dit concrete vormen aan door de ontwikkeling van een gezamenlijk (initiatief van UWV, CWI en GSD) cliënt-volgsysteem, de portfolio/uitdaging. Het betreft een relatief eenvoudige internet based (vooralsnog lokale/regionale) applicatie waarbij relevante (ook proces en status) klantgegevens voor alle drie partijen toegankelijk zijn. BKWI richt zich hierbij met name op de mogelijkheden van bredere toepasbaarheid en aansluiting op/gebruikmaking van de Suwinet infrastructuur. Diepgaander onderzoek daarnaar alsook naar de mogelijke procesmatige voor- en nadelen wordt in 2006 voortgezet. Hoewel de eerste ervaringen in Zuid West positief zijn te noemen werd in 2005 geen besluit genomen om de proef te verbreden.

Van de door UWV ontwikkelde applicatie, de Toonkamer, waar inmiddels ook goede ervaringen mee zijn opgedaan, zal in 2006 worden gezien of en hoe deze in de keten breder kan worden ingezet. Met name moet worden nagegaan in welke mate de in de Toonkamer vastgelegde gegevens onderdeel uitmaken/zouden moeten maken van het digitaal klant dossier. Daarnaast is op indicatie van enkele gemeenten contact geweest met de leverancier van Matchcare om de mogelijkheid te onderzoeken of dit instrument via Suwinet beschikbaar kon worden gesteld. De totstandbrenging van deze proefopstelling is inmiddels doorgeschoven naar 2006.

Tevens werd op hoofdlijnen gezien of het mogelijk zou zijn informatie over ervaringen die UWV heeft met reïntegratiebedrijven, die nu via internet beschikbaar wordt gesteld, ook direct via Suwinet -Inkijk beschikbaar te stellen. De toegankelijkheid voor gemeenten zou hiermee aanzienlijk worden vergroot. De daadwerkelijke behoefte van gemeenten aan deze informatie wordt in het kader van de doorontwikkeling van Suwinet-Inkijk in 2006 geanalyseerd.

Jongeren

De verkenning rondom het vraagstuk van jeugdwerkloosheid en dan met name de wijze waarop de aanpak daarvan zou kunnen worden ondersteund door ICT werd in 2005 voortgezet. In dit kader werd door BKWI geparticipeerd in de expertgroep Gezamenlijke Aanpak Jeugdwerkloosheid.

In Rotterdam werd een pilot gestart met een gezamenlijk jongeren volgstelsel. Tegelijk met de herziening van de procesinrichting werd een (extern ontwikkelde) applicatie geïntroduceerd. Bij inzet van deze applicatie wil men onder meer het hergebruik van gegevens optimaliseren. Ook hier vormen de mogelijkheden van synergie met de Suwinet infrastructuur en de potentiële reproduceerbaarheid de primaire aandachtsgebieden van het BKWI. BKWI heeft ondersteuning aangeboden bij de nadere uitwerking van aansluiting met Suwinet. Nadere uitwerking hiervan zal in 2006 plaatsvinden.

Ter bevordering van het hergebruik van gegevens, respectievelijk het voorkomen van dubbele invoer wordt, naast de inlees mogelijkheid van reeds in de keten beschikbare gegevens uit Suwinet-Inkijk in 2006 ook een koppeling tussen de jongerenapplicatie en Sonar gerealiseerd.

Werkgeversbenadering

In 2005 werd een begin gemaakt met het in kaart brengen van de ideeën die er bij partijen leven met betrekking tot een werkgeversbenadering vanuit Suwi. Hiertoe werd onder meer deelgenomen aan de expertgroep werkgeversbenadering. Door BKWI ontwikkelde en nog te ontwikkelen activiteiten met betrekking tot de werkgeversbenadering moeten er toe bijdragen dat er in 2006 een (keten) dienstverleningsconcept werkgevers wordt gerealiseerd, dat er rondom de dienstverlening aan werkgevers prestatie-indicatoren worden gedefinieerd en dat helder is op welke wijze deze dienstverlening met behulp van ICT kan worden ondersteund.

BVG-vorming

In 2005 is het BKWI veel gevraagd om ondersteuning bij BVG-vorming. De vragen die ons bereikten betroffen vanzelfsprekend de infrastructuur en applicaties, ten behoeve van de dienstverlening aan

werkzoekenden. Nieuwe vragen betroffen echter ook gemeenschappelijke klantenservice (klantvraaggeleiding), dienstverleningsconcept, opleiden en uitgangspunten voor de fysieke inrichting van een BVG. En dat niet alleen voor de klant werkzoekende, maar ook voor de klant werkgever.

Ook in 2005 heeft BKWI het BVG-overleg ondersteund bij het uitvoeren van onderlinge visitaties. In september is de eerste BVG-expertgroep bijeen geweest. Deze expertgroep richt zich op de vraag: "Wat maakt een samenwerkingsverband c.q. BVG een effectieve en efficiënte, op de klant gerichte ketendienstverlener op lokaal niveau?" en wat bepalende voorwaarden zijn voor succes. BKWI levert een inhoudelijke bijdrage vanuit onder meer Ketenspiegelactiviteiten.

E-dossier en Manifestgroep

In 2005 heeft BKWI geparticipeerd in de werkgroep e-dossier van ICTU. De eerste fase van de ontwikkeling van het landelijk e-dossier is in 2005 afgerond met een eindrapport. Op basis van de aanbevelingen in het rapport is de Werkgroep Persoonlijke Internet Pagina (PIP) gestart met een vervolgtraject. BKWI is actief betrokken bij de aanverwante ontwikkelingen in opdracht van de Manifestgroep, de vervolgitwerking van het Inlijkonderzoek en uitbreiding van "Inlijk" naar "Transacties".

Landelijke ontwikkelingen betreffen vooral het meedenken met ELO (Elektronische Overheid) en daaraan verwante projecten als modernisering GBA en Stroomlijning Basisgegevens. Een van de aspecten is het inbrengen van investeringen en ervaringen met SuwiML. Duidelijk is dat men zeer geïnteresseerd is in mogelijk hergebruik. Daarom zijn er vervolggesprekken gepland.

Kennisalliantie arrangementen in ketens en netwerken

De kennisalliantie voor arrangementen in ketens en netwerken is half december van start gegaan. BKWI hecht belang aan kennisuitwisseling tussen verschillende ketens en participeert in en sponsort daarom dit initiatief. Het centrale thema binnen deze alliantie is professionalisering in ketens en netwerken.

3.4 Uitvoering ketenprogramma 2005

PPI

In de eerste helft van 2005 is er door BKWI op diverse terreinen ondersteuning geleverd aan het PPI. Een aanzienlijke bijdrage werd door BKWI geleverd in de totstandkoming en nadere uitwerking van de ICT paragraaf in het Ketenprogramma 2005. Met name werd hierbij getracht, meer dan in het ketenprogramma 2003/2004, vooraf inzichtelijk te maken welke bijdrage van welke ketenpartner nodig zou zijn om het programma te realiseren en hierover overeenstemming te bereiken. Dit om interpretatieverschillen in een later stadium te voorkomen.

In verband met een meer projectmatige benadering van het ketenprogramma 2006 en het opstarten van de projectorganisatie DKD, is de ondersteuningsstructuur van de keten drastisch gewijzigd. Dit heeft onder meer geleid tot opheffing van het PPI in het begin van het vierde kwartaal.

Ontwikkelgroep KPI's

In het tweede kwartaal 2005 konden de eerste ketenprestatie-indicatoren in een voortgangsrapportage aan het AKO worden geleverd. Om meer richting en voortgang in de ontwikkeling van prestatie-indicatoren te brengen werd een activiteitenplan 2005 geformuleerd en uiteindelijk goedgekeurd door het AKO.

Bij de verdere voortgang werd bewust gekozen voor een ontwikkeltraject om betrouwbaarheid en verfijning mogelijk te maken. Bij dit traject wordt gebruik gemaakt van enkele lokale proefomgevingen. Deze lokale benadering is op dit moment de enige manier om gemeentelijke GSD gegevens ter beschikking te krijgen en een verbetering en verfijning van ketenquotes mogelijk te maken.

In september 2005 werd gestart met een opdracht van het AKO om voor het ketenprogramma 2006 onder de noemer speerpunt Prestatiemeting nadere plannen uit te werken die gericht zijn op het

zichtbaar maken van ketenprestaties. Dit heeft geleid tot een in het vierde kwartaal 2005 goedgekeurd plan van aanpak speerpunt Prestatiemeting, zijnde onderdeel van het Ketenprogramma 2006. Hoofdditens van dit plan vormen de ontwikkeling van een indicator Klantgerichtheid, ontwikkeling van een indicator dienstverlening werkgevers en de verdere ontwikkeling van ketenprestatieindicatoren en het tot op lokaal niveau genereren en uitzetten van ketenprestatieindicatoren. Het BKWI levert voor de uitvoering van dit speerpunt de projectleider en een bescheiden projectorganisatie.

Bij het genereren van de ketenquotes is er voor wat betreft het inzichtelijk krijgen van de ketenquotes veelvuldig en nauw samengewerkt met het CBS, aangezien het CBS landelijk de enigste partij zijn die over gemeentelijke gegevens beschikt. Andere onderzochte mogelijkheden bleken niet voldoende te zijn om de ketenquotes te berekenen. Voordeel van het samenwerken met het CBS is bovendien dat de waarde van de uitkomsten getoetst worden door het CBS.

In 2005 werden concreet de volgende rapportages opgeleverd:

- Projectplan Prestatiemeting als onderdeel van het Suwi ketenprogramma 2006
- Concept notitie Klantgerichtheid
- Drie voortgangsrapportages Ontwikkelgroep KPI's, inclusief (nog te verbeteren) ketenquotes.

Landkaart

Op verzoek van de Monitorgroep is de eerste versie van de SUWI-landkaart vervaardigd. Op deze landkaart wordt de voortgang in de keten op een aantrekkelijke en overzichtelijke manier getoond via internet. De landkaart is sinds december in lucht en zal in 2006 verder uitgebreid en verfraaid worden.

Bijdrage DKD (K1)

In het derde kwartaal is door het AKO het door de Monitorgroep opgestelde document gemeenschappelijke klantbenadering goedgekeurd. Daarmee is er een basis gelegd voor de ontwikkeling van een ketenbreed dienstverleningsconcept en een belangrijke voorwaarde ingevuld voor de ontwikkeling van het digitaal klantdossier. Door BKWI is een forse bijdrage geleverd aan de vertaling van de gemeenschappelijke klantbenadering voor het DKD (project K1). De instrumenten uit de gemeenschappelijke klantbenadering zijn geordend (vanuit organisatieperspectief) en er is een aanpak ontwikkeld voor de gegevensanalyse van keteninstrumenten en een aantal analyses is uitgevoerd.

4 Ontwikkeling Producten en Diensten (Projecten)

4.1 Algemeen

Het Algemeen Keten Overleg (AKO) heeft eind 2004 rond vijf thema's een ketenprogramma 2005 vastgesteld. Op basis van dit programma heeft BKWI activiteiten in haar jaartranche 2005 geformuleerd die aansluiten bij de ambities rond deze thema's. Deze jaartranche is met alle betrokken ketenpartners afgestemd en ter goedkeuring eind april aan het ministerie van SZW aangeboden.

Financiën

De uitputting van het totale budget is volgens planning verlopen en dus binnen de begroting. Op basis van de voortgang bij diverse (externe) trajecten is een herverdeling van het beschikbare budget doorgevoerd.

4.2 Transformatieprojecten 2005

4.2.1 Doorlopende projecten ketenprogramma 2003-3004

4.2.1.1 Doorontwikkelen Architectuur keten W&I spoor 2 (SOLL)

Project/Mijlpaal	Geplande opleverdatum	Gerealiseerde opleverdatum
Opgeleverde en geaccordeerde gemeenschappelijke referentiearchitectuur voor toekomstige ontwikkeling onder Architectuur	01-05-2005	Juli 2005
Diverse detailoplossingen geïncorporeerd in Architectuur voor lange termijn oplossingen rond thema's zoals gedefinieerd in ketenprogramma	31-12-2005	Nvt (nog geen nieuwe detailoplossingen te verwerken)

De Ketenarchitectuur versie 1.0 is in 2005 goedgekeurd door het AKO. Vervolgens is er een vervolgtraject opgestart. In dit vervolgtraject wordt veel aandacht besteed aan de mogelijkheden om de ketenarchitectuur tot leven te brengen en de voorwaarden te scheppen om de architecturen inhoudelijk door te ontwikkelen.

Een eerste stap is gezet door de directe relatie te leggen tussen de ketenarchitectuur en het te ontwikkelen Digitaal Klant Dossier. Daarnaast is in overleg met de ketenpartners een communicatieplan opgesteld. In het vierde kwartaal is er een folder en een boekje over de ketenarchitectuur gemaakt. Het vervolgtraject richt zich op het uitwerken van een aantal inhoudelijke onderwerpen, maar met name op het inbedden en uitdragen van de Architectuur en het werken ermee in de keten. Dit zowel op meer strategisch niveau (businessalignment), als bij projecten en andere nieuwe initiatieven. Uitwerken en uitdragen gebeurt aan de hand van concrete lopende projecten of vragen, zoals in het kader van het digitaal klantdossier, ketenbrede klantbenadering en de ontwikkeling van bedrijfsverzamelgebouwen.

4.2.1.2 Realiseren geautomatiseerde werkproceskoppelingen

Project/Mijlpaal	Geplande opleverdatum	Gerealiseerde opleverdatum
Start landelijke uitrol clusters met GWS4all-gemeenten (CWI-Gemeenten)	07-05-2005	15-12-2005
Start landelijke uitrol overige (niet GWS4all) gemeenten	01-08-2005	1 ^e kwartaal 2006
Integrale in productie name berichten rond thema Kennisgeving (CWI-UWV)	04-07-2005	September 2005 (CWI= Sonar vestigingen)
Integrale in productie name berichten rond thema Reïntegratieadvies (CWI-UWV)	04-07-2005	September 2005 (CWI=Sonar vestigingen; exclusief Terugmelding Reïntegratieadvies)
Start Pilot CWI gemeenten (Cvision)	01-08-2005	01-2006
Start Pilot CWI-Gemeenten (Planconsult)	01-08-2005	Naar verwachting 1 ^e kwartaal 2006
Integratie van RINIS als transporteur in eerste Suwinet Melding geïncorporeerd	30-06-2005	September 2005 (UWV verwacht 13-03-2006)

In de jaartranche 2005 is rond dit project een groot aantal mijlpalen opgenomen waarvoor de primaire uitvoerende werkzaamheden bij de ketenpartners dan wel bij leveranciers van de gemeenten liggen. Het BKWI vervult met name een coördinerende rol op de verschillende activiteiten.

De pilot CWI-Gemeenten (koppeling met pakket GWS4all) is later dan gepland in gebruik genomen. Problemen bij alle uitvoerende partijen behalve het Inlichtingenbureau leidden ertoe dat er voor de ingebruikname eerst nog een testpilot is geweest. Uiteindelijk is met de release van 15 december de pilot alsnog van start gegaan.

De werkzaamheden aan de belangrijkste overige pakketten van gemeentelijke sociale diensten lopen nog. Naar verwachting zullen het pakket van Planconsult alsmede het Cvisionpakket van PinkRocade begin 2006 opgeleverd worden.

De ontwikkelde elektronische ketenberichten (Suwinet-Meldingen) tussen CWI en UWV zijn in productie genomen. Alle vestigingen van CWI, die zijn uitgerust met Sonar, zijn in de loop van 2005 begonnen met het versturen van het Reïntegratieadvies en de diverse Kennisgevingen over Suwinet. Aan de UWV-zijde werken alle berichten op de Terugmelding Reïntegratieadvies na.

De integratie van RINIS als transporteur van de elektronische berichten is bij CWI en het Inlichtingenbureau in de productieomgeving doorgevoerd. Bij UWV zal dit naar verwachting in maart 2006 plaatsvinden.

4.2.2 Projecten Ketenprogramma 2005

4.2.2.1 Professionaliseren Suwinet Inkijk

Project/Mijlpaal	Geplande opleverdatum	Gerealiseerde opleverdatum
In productie nemen release 3.0.	Eind maart 2005	28-03-2005
In productie nemen release 3.1.	Eind juni 2005	04-07-2005
In productie nemen release 3.2.	Eind oktober 2005	26-09-2005
In productie nemen release 3.3.	Medio december 2005	19-12-2005

In 2005 zijn er diverse releases van Suwinet Inkijk geweest. Voor de komende releases in 2005 zijn er analyses uitgevoerd op bestanden van onder andere RDW, Kadaster, Polis (UWV), Sonar (CWI) en een aantal gemeentelijke systemen. Deze analyses zijn in samenspraak met CP-ICT, CWI en UWV opgesteld en zijn ook aan hun gebruikersgroepen van Suwinet Inkijk voorgelegd.

Eind maart is release 3.0 van Suwinet Inkijk in productie genomen. Deze versie bevatte diverse gegevensbestanden van 2ZW, een algemene zoekfunctie en een aantal technische verbeteringen.

In het PPI van juni is door het Inlichtingenbureau aangegeven dat de additionele gegevens van gemeenten (werkgerelateerde informatie en informatie over reden einde uitkering) niet in 2005 maar in 2006 gerealiseerd zal worden. De migratie van de oude naar de nieuwe samenloopapplicatie legt logischerwijs zoveel beslag op de ontwikkelcapaciteiten dat het IB-dossier (de gemeentelijk gegevens voor Inkijk) pas in het begin van 2006 uitgebreid kunnen worden. Het is duidelijk dat ook de gemeentelijke leveranciers hiervoor werkzaamheden moeten uitvoeren en dat het Inlichtingenbureau (aanleveren van de gegevens uit de bestanden van de gemeentelijke systemen) van deze werkzaamheden afhankelijk is om het IB-dossier ook met de nieuwe informatie gevuld te krijgen.

Op 4 juli is de release 3.1 van Suwinet-Inkijk succesvol in productie genomen. In deze release is het Handelsregister als eerste deel van BBR + ontsloten. Ook onderdelen voor de Ziektewet van UWV en een status overzicht over de cliënt (op basis van reeds ontsloten gegevens) zijn gerealiseerd. Voor de WWIK is een apart overzicht opgenomen. Gegevens over deze WWIK-uitkeringen kunnen nu digitaal geraadpleegd worden.

Het ontsluiten van een adressenboek te behoeve van Mail is wel technisch gerealiseerd maar UWV en CWI hebben aangegeven er geen gebruik van te willen maken.

Op 26 september heeft BKWI release 3.2. van Suwinet Inkijk succesvol in productie genomen. In deze release is een fraudescorekaart opgenomen. Met deze kaart kunnen risicoprofielen in het kader van fraudebestrijding opgesteld worden. Ook is een overzichtpagina voor de SVB geïntroduceerd en is een aantal kleinere functionele en technische aanpassingen doorgevoerd.

De gegevens van Marktselect over bedrijven en instellingen zijn in november in een extra release toegevoegd aan het BBR +-overzicht. De integratie van het B&O-bestand werd verplaatst naar release 3.3 van december 2005. Oorzaak van het uitstel was dat de benodigde contentrelease pas op 5 december door CWI werd uitgevoerd.

Uit de gesprekken met de vertegenwoordigers van UWV is duidelijk geworden dat de Polisinformatie zal afwijken van de wettelijke Suwistandaarden. UWV heeft toegezegd hiervoor wijzigingsverzoeken in te zullen dienen bij de Domeingroep Gegevens en Berichten die de standaarden beheert.

Samen met CP-ICT heeft BKWI een overzicht geproduceerd van informatie die door gemeenten aangeleverd wordt aan CBS. Deze gegevens over cliënten kan relevant zijn voor andere gemeenten,

CWI en UWV. De informatieanalyse is voorgelegd aan CWI en UWV en zal tot een nieuwe gewenste set leiden die in 2006 via het IB-dossier in Suwinet-Inkijk zal worden ontsloten.

Met RDW zijn afspraken gemaakt om gegevens over voertuigen en eventueel rijbewijzen in 2006 te ontsluiten. Deze toevoeging past binnen het digitaal Klant Dossier en is in lijn met de wensen van het CP-ICT. In november zijn gesprekken geweest met de IB-Groep om gegevens over genoten opleidingen, beurzen en studieschulden via Suwinet-Inkijk raadpleegbaar te maken.

In het kader van het Digitaal Klant Dossier wordt ook weer verder gewerkt aan het ontsluiten van het Elektronisch Archief van UWV. BKWI wil voor deze ontsluiting (ten behoeve van de functionele pilot) haar productieomgeving met een tussenrelease in het eerste kwartaal van 2006 gereed maken.

Extra diensten

In het derde kwartaal heeft BKWI ook twee nieuwe diensten geleverd. Op de eerste plaats wordt het nieuwe BBR+ niet alleen via Suwinet Inkijk als on-line raadpleegfunctionaliteit aan de ketenpartners aangeboden, maar ook als totaal of deelbestand aangeleverd. Deze manier van centraal inkopen en distribueren van informatie zorgt ervoor dat de andere ketenpartners hun abonnementen niet meer hoeven te continueren. Maar ook de Arbeidsinspectie en mogelijk de SIOD zullen deze informatie via BKWI kunnen verkrijgen.

Op de tweede plaats ondersteunt BKWI de ketenpartners ook bij het realiseren van koppelingen met dezelfde informatie die nu in Suwinet-Inkijk wordt ontsloten. Begin 2006 zullen medewerkers van CWI via Sonar al gegevens uit de LRD, het UWV-dossier en het IB-dossier kunnen raadplegen.

4.2.2.2 Doorontwikkelen en afzetten van Ketenspiegel

Project/Mijlpaal	Geplande opleverdatum	Gerealiseerde opleverdatum
70 afgezette 'ketenspiegel bij lokale samenwerkingsverbanden	31-12-2005	Naar verwachting medio 2006
Opgeleverd totaaloverzicht van status lokale samenwerking en behoefte aan ondersteuning	31-12-2005	31-12-2005
Opgeleverde ketenmonitor lokale samenwerking op basis van BVG-masterplanning (CWI)	31-12-2005	31-06-2005

In 2005 zijn er in totaal 25 workshops afgenomen tegen een prognose van 56. De voornamelijk reden voor dit verschil is dat in de eerste twee kwartalen voornamelijk veel tijd is besteed aan de bewustwording van het belang van ketensamenwerking. In de eerste twee kwartalen waren de samenwerkingsverbanden veelal in de eerste oriëntatiefase. In deze periode zijn wel meer dan 100 samenwerkingsverbanden bereikt met de Ketenspiegel.

In onderstaande tabel staan het aantal Ketenspiegels per provincie aangegeven, inclusief de 14 workshops die in 2004 zijn gehouden.

Provincie	Aantal
Groningen	3
Friesland	6
Drenthe	2
Overijssel	1
Gelderland	4

Provincie	Aantal
Noord-Holland	7
Zuid-Holland	3
Utrecht	1
Zeeland	3
Noord-Brabant	5

De resultaten uit de workshop Ketenspiegel worden weergegeven in een spiegeldocument met als belangrijkste uitkomst de agenda. Op deze agenda staan drie tot vijf punten die het management de komende periode gaat oppakken. Deze actiepunten zijn samengesteld door het management en geven aan waar zij op korte termijn prioriteit aan geven.

Uit deze agenda's maakt het BKWI een overzicht met daarin de meest voorkomende agendapunten. Tot nu toe hebben de agendapunten het meest betrekking op de onderwerpen "Opleiden en attitudevorming" en "Expliciteren en uitdragen urgentie/ambitie/visie".

Uit de evaluatieformulieren die na de workshop worden uitgedeeld blijkt dat men de workshop waardeert met goed tot zeer goed. Hierbij worden onder andere de bruikbaarheid, het maatwerk, het resultaat en de expertise van de workshopleiders geëvalueerd.

Dit jaar zijn er drie nieuwe versies van de Ketenspiegel ontwikkeld, een versie voor het jongerenloket, een versie voor de samenwerking met het UWV (Intensieve Samenwerking) en de versie Gemeenschappelijke klantbenadering. Deze laatste versie gaat de huidige Ketenspiegel vervangen.

In het vierde kwartaal is een evaluatie geweest van de ketenspiegel. Bij deze evaluatie werden UWV, CWI en de Monitorgroep nadrukkelijk betrokken. Dit heeft geleid tot nadere afspraken over samenwerking met de Monitorgroep/Steunpunt en met de CWI Academie. Aandachtspunten naar aanleiding van de evaluatie:

- Het actief houden van de agenda na afronding van de ketenspiegel (follow up).
- Het nader inventariseren van een lijst inhoudelijke thema's en ondersteuningsvragen.
- Het verbreden/uitbreiden van de pool van ketenspiegelgebruikers met medewerkers van ketenpartners.

Omdat ambassadeurs van de monitorgroep in 2006 ook BVG's gaan bezoeken in het kader van inventariseren is er afgesproken dat dit onderling wordt gecommuniceerd en afgestemd met de projectgroep van de Ketenspiegel.

4.2.2.3 Ontwikkelen "blauwdruk voor infrastructurele oplossing BVG"

Project/Mijlpaal	Geplande opleverdatum	Gerealiseerde opleverdatum
Opgeleverde en gedragen 'blauwdruk' voor infrastructurele oplossingen voor gemeenschappelijke ketenlocaties	31-12-2005	Naar verwachting eind februari 2006

In het Ketenprogramma is afgesproken dat er een blauwdruk moet komen voor de infrastructuur in een bedrijfsverzamelgebouw (BVG). Het is niet gelukt deze blauwdruk al in 2005 te realiseren, het streven is nu februari 2006. De blauwdruk bevat de uitgangspunten, randvoorwaarden en raamarchitectuur waaraan infrastructurele oplossingen op het gebied van telefonie en gemeenschappelijke werkplekken moeten voldoen. Voor de gemeenschappelijke infrastructuur zullen 4 totaaloplossingen beproefd en beoordeeld worden. Er wordt nauw samengewerkt met de pilots gericht op de gewenste infrastructuur in Heerlen, Apeldoorn en Den Bosch. Er zijn tevens contacten met BVG's waar alternatieve oplossingen in pilot genomen kunnen worden, die kunnen worden opgenomen in de Blauwdruk. Naast een blauwdruk wordt er ook nog een zogenaamd 'mandje' ontwikkeld. In dit mandje bevinden zich totaaloplossingen die landelijk ondersteund kunnen worden.

Een gemeenschappelijke BVG-infrastructuur betreft het kunnen gebruiken van één PC en één telefoon op een flexibel in te zetten werkplek. Daardoor ontstaat er een werkplek die nu eens door een

medewerker van de ene partij, en dan weer door een medewerker van een andere partij kan worden gebruikt. Gezamenlijke telefonie-infrastructuur, gebruikmakend van VoIP van CWI is reeds operationeel in Veghel, Zaltbommel en Heerlen. Voor de gezamenlijke pc loopt een pilot tussen CWI en UWV, onder andere in Dordrecht.

Klantvraagonderzoek

Bij de inrichting van een BVG krijgen de partijen te maken met een grote stroom van klanten met een diversiteit aan vragen. Om de klanten goed en snel van dienst te zijn ontbrak het aan een goed op elkaar afgestemde geleiding van de vraag van de klant. Zeker met het oog op multichanneling, waarbij de klant via verschillende kanalen beroep kan doen op de BVG-dienstverlening. In 2005 is deze problematiek op diverse plaatsen onderzocht.

Zo is samen met de gemeente Apeldoorn een onderzoek gedaan naar de vragen van klanten die zich melden bij een van de contactpunten van partners in het toekomstig Activerium. Klanten en medewerkers zijn bevroegd en er zijn technische metingen verricht. Alle uitkomsten zijn nauwgezet geordend en geclusterd, zodanig dat geïntegreerde vraag- en antwoordpatronen zichtbaar worden. Op basis van de uitkomsten van dit onderzoek wil Apeldoorn haar serviceverlening aan klanten gaan vormgeven. Inmiddels blijkt er ook buiten Apeldoorn (en ook buiten werk & inkomen) volop interesse in de methodiek en de uitkomsten van het klantvraagonderzoek. Daarom zijn de bevindingen van Apeldoorn verwerkt in een draaiboek waarmee ook andere BVG's hun voordeel kunnen doen. In de tweede helft van 2005 zijn hierover enkele workshops gegeven.

Er is interesse voor de aanpak en de uitkomsten van het onderzoek binnen het digitaal klant dossier en met name voor de uitwerking van klantprocessen. In 2006 wordt de uitwisseling tussen deze trajecten verder verbeterd en versterkt. Ook zal worden onderzocht of een vergelijkbare aanpak kan worden uitgewerkt voor de klant werkgever.

5 Beleidsdoelstellingen

5.1 Hoofddoelstellingen BKWI

De wettelijke taken van het BKWI zijn in artikel 6.3 van de Suwivet van als volgt omschreven:

- de inrichting van een centrale elektronische voorziening;
- de inrichting van een gemeenschappelijke faciliteit voor de toegangsbeveiliging;
- de ondersteuning van de Suwinetpartijen bij het beheer en gebruik van Suwinet;
- het, na overleg met de Suwinetpartijen, doen van voorstellen aan de Minister over de wijziging van deze paragraaf.

Met de uitvoering van deze taken levert het BKWI een belangrijke bijdrage aan de realisatie van de beleidsdoelstellingen zoals verwoord in de memorie van toelichting van de Wet SUWI:

- werk boven inkomen;
- rechtmatigheid van de uitvoering;
- doelmatigheid van de uitvoering;
- klantgerichte dienstverlening.

Het BKWI is niet zelf verantwoordelijk voor de realisatie van deze doelstellingen. Deze verantwoordelijkheid ligt bij het UWV, de CWI en de GSD's. Het BKWI heeft tot taak om deze organisaties te ondersteunen bij het verwezenlijken van een klantgerichte, doelmatige, rechtmatige en doeltreffende uitvoering. Het BKWI doet dit in zijn reguliere activiteiten door er voor te zorgen dat ketenafspraken tot stand komen, door het beheer van centrale Suwinetvoorzieningen en door de coördinatie van de decentrale activiteiten van de ketenpartners.

In dit hoofdstuk wordt verslag gedaan van de aard en de omvang van reguliere activiteiten ten aanzien van de exploitatie van Suwinet in 2005. Deze exploitatie bestaat uit de volgende twee taken:

- het uitvoeren en coördineren van het technische en functionele beheer van Suwinetvoorzieningen.
- het voorbereiden en beheren van ketenafspraken.

5.2 Uitvoeren en coördineren technisch/functioneel beheer voorzieningen Suwinet*

Het BKWI zorgt voor het beheer en onderhoud van de centrale ICT-voorzieningen van Suwinet. In de loop van de tijd kan de inhoud van deze taak veranderen, als Suwinet zich verder ontwikkelt. De centrale Suwinet-voorzieningen bestaan in 2005 uit:

- Suwi-koppelpunt
- Centrale inkijservers
- Suwinet-Mail Server
- Applicatieserver Overzichtspagina's
- GBA server
- VIS server
- Beveiligingspakket
- Gebruikersadministratie
- Testomgeving, testdata, testprocedures
- Website van het BKWI waarop inzicht wordt gegeven in de producten van het BKWI

Het technische beheer van deze voorzieningen is uitbesteed aan ABP-Cis. Met deze partij zijn voor de verschillende diensten SLA's afgesloten. Het BKWI is zelf verantwoordelijk voor het functionele beheer, het oplossen van incidenten en problemen, de gebruikersondersteuning en het aansturen van de externe leveranciers.

Suwinet bestaat niet alleen uit de centrale voorzieningen die in beheer zijn bij het BKWI, maar ook uit een aantal decentrale onderdelen die door het UWV, de CWI en het IB worden beheerd (met

uitzondering van het applicatiebeheer van de overzichtspagina's). Om het gegevensverkeer via Suwinet mogelijk te maken, zullen de ketenpartners de gemaakte ketenafspraken moeten implementeren en een aantal voorzieningen moeten beheren.

Het BKWI coördineert de implementatie van de gemaakte afspraken door de Suwi-organisaties en coördineert de reguliere activiteiten van de uitvoeringsorganisaties ten behoeve van de gegevensuitwisseling. Het BKWI vervult een intermediairfunctie bij de afstemming van deze decentrale activiteiten.

Ontwikkeling gebruik Suwinet-Inkijk/Meldingen/Mail

De gebruikers van Suwinet zijn de medewerkers van het UWV, de CWI en de GSD's. Daarnaast maken ook de medewerkers van het IB en van het BKWI zelf gebruik van Suwinet. Het aantal gebruikers is een goede graadmeter voor de acceptatie en draagvlak van Suwinet. Suwinet-Meldingen is in september gestart.

Maand	Aantal aangesloten gebruikers	Maand	Aantal raadplegingen gebruikers
januari	25.064	januari	545.124
februari	24.836	februari	498.017
maart	25.371	maart	538.885
april	26.299	april	551.937
mei	26.720	mei	505.024
juni	27.407	juni	624.176*1
juli	28.214	juli	518.367
augustus	29.308	augustus	559.838
september	31.153	september	587.208
oktober	29.722	oktober	627.477
november	30.380	november	652.661
december	30.591	december	520.837

*1 verhoging aantal raadplegingen in juni is veroorzaakt door uitgevoerde stresstest

Beschikbaarheid

Voor de beschikbaarheid geldt een norm van 99% en voor UWV 98%. In onderstaande tabel worden per maand en over het kwartaal gemiddeld de beschikbaarheidspercentages aangegeven. Voor de volledigheid zijn ook de VIS- en GBA-pilot percentages opgenomen. Na de release van maart zijn er performanceproblemen geweest. Dit heeft ertoe geleid dat de homepage enige tijd niet beschikbaar is geweest. Zonder de homepage waren ook de andere XML-diensten niet beschikbaar.

	jan	feb	mrt	apr	mei	jun	jul	aug	sept	okt	nov	dec
BKWI homepage	99%	100%	98%	100%	100%	100%	97%	100%	99%	100%	100%	99%
CWI	99%	100%	98%	100%	100%	99%	97%	100%	99%	100%	100%	99%
UWV GVI	99%	100%	96%	100%	99%	94%	97%	100%	99%	100%	99%	99%
UWV Bouw	99%	100%	96%	100%	99%	94%	97%	100%	99%	100%	99%	99%
UWV Cadans	99%	96%	87%	97%	95%	93%	94%	100%	99%	99%	99%	99%
UWV Gak	99%	100%	96%	100%	99%	94%	97%	100%	99%	99%	99%	99%
UWV Guo	99%	100%	96%	100%	99%	94%	97%	100%	99%	100%	99%	99%
UWV Uszo	99%	98%	94%	98%	99%	94%	97%	100%	99%	100%	100%	99%
GSD-Inkijk	99%	100%	98%	100%	100%	94%	99%	100%	99%	100%	100%	99%
VIS	99%	100%	95%	100%	100%	100%	100%	100%	99%	98%	97%	99%

GBA	98%	99%	98%	99%	99%	100%	98%	98%	99%	100%	99%	95%
gemiddeld	99%	99%	96%	99%	99%	96%	97%	100%	99%	100%	99%	99%

Responsetijden

Voor de Centrale omgeving van Suwinet geldt een norm van minder dan drie seconden. De gemeten waarden vindt u terug in de onderstaande tabel "Homepage". Voor de gegevensleverende services geldt een norm van 95% binnen 15 seconden. De gemeten waarden vindt u in de overige onderstaande tabellen. Voor de volledigheid zijn ook de VIS en GBA-pilot cijfers opgenomen.

Maand	CWI		UWV		GSD		GBA	
	% binnen norm	Gem. responsetijd	% binnen norm	Gem. responsetijd	% binnen norm	Gem. responsetijd	% binnen norm	Gem. responsetijd
jan	100%	0,7	99%	7,0	100%	1,4	100%	3,1
feb	100%	0,7	98%	5,5	100%	1,4	100%	3,0
mrt	100%	0,7	86%	7,8	100%	1,5	100%	3,0
apr	100%	0,7	99%	5,7	100%	1,5	99%	3,8
mei	100%	0,7	100%	5,5	100%	1,6	99%	3,0
jun	100%	0,7	96%	7,6	100%	0,3	100%	2,7
jul	100%	0,6	98%	5,1	100%	0,3	100%	1,4
aug	100%	0,6	100%	4,1	100%	0,4	99%	1,6
sep	100%	0,6	100%	4,5	100%	0,5	100%	2,8
okt	100%	0,6	96%	6,7	100%	0,7	100%	4,6
nov	100%	0,6	97%	5,7	100%	0,8	99%	4,9
dec	100%	0,6	97%	5,3	100%	1	97%	4

Maand	VIS		Homepage		Inkijk		WWIK	
	% binnen norm	Gem. responsetijd	% binnen norm	Gem. responsetijd	% binnen norm	Gem. responsetijd	% binnen norm	Gem. responsetijd
jan	100%	2,4	100%	0,3	100%	1,5		
feb	99%	3,1	100%	0,3	100%	1,4		
mrt	91%	7,2	100%	0,3	99%	1,8		
apr	96%	3,1	100%	0,3	99%	1,5		
mei	100%	1,7	100%	0,3	100%	1,3		
jun	100%	1,7	100%	0,3	100%	1,3		
jul	98%	2,5	100%	0,2	100%	1,2		
aug	95%	2,6	100%	0,2	99%	1,1	100%	0,2
sep	100%	1,5	100%	0,5	100%	1,9	100%	0,1
okt	100%	1,9			100%	0,8	100%	0,05
nov	100%	1,9			100%	0,9	100%	0,05
dec	100%	1,9			100%	0,6	100%	0,05

Maand	BBR+	
	% binnen norm	Gem. responsetijd
jan		
feb		
mrt		
apr		
mei		
jun		
jul		
aug	95%	1,7
sep	98%	1
okt	99%	0,9
nov	100%	0,5
dec	100%	0,5

5.3 Voorbereiden en beheren van afspraken tussen en met Suwipartijen

5.3.1 ICT-beheer

Keten SLA Suwinet

De Keten Service Level Agreement Suwinet (Keten SLA) versie 2.0 voor 2005 is in februari vastgesteld. In deze versie zijn naast afspraken over Suwinet-Inkijk, ook afspraken met betrekking tot Suwinet-Meldingen en Suwinet-Mail opgenomen. Partijen bij de overeenkomst zijn CWI, UWV, IB en BKWI. Het bij de Keten SLA behorende Keten Dossier Afspraken en Procedures Suwinet (Keten DAP) bevat de onderliggende uitgewerkte procedures en beheerafspraken. De eerste definitieve versie van dit document is vastgesteld in de Domeingroep ICT-Beheer (DIB) in juni. Het beheer van het Keten DAP is overgedragen aan het Keten Overleg Service Support (KOSS).

In het najaar is de jaarlijkse inventarisatie van de gewenste aanpassingen in de Keten SLA gestart. Inmiddels is de gewijzigde Keten SLA voor 2006 gereed. Nieuwe partijen bij de Keten SLA zijn naar verwachting de Sociale Inlichtingen- en Opsporingsdienst (SIOD) en de Arbeidsinspectie (AI).

Managementrapportage

Maandelijks is door het BKWI gerapporteerd over de prestaties die de ketenpartners hebben afgesproken in de Keten SLA. In het eerste kwartaal van 2006 is de managementrapportage verbeterd na een evaluatie. De rapportage is een hulpmiddel bij de monitoring en sturing van de beheerprocessen.

Domeingroep ICT-beheer

Er is zes maal een regulier overleg van de DIB geweest, waarin onderwerpen zoals ketenbreed testen en evaluatie van de beheerafspraken aan de orde kwamen. Daarnaast zijn er drie DIB-themabijeenkomsten georganiseerd: over Ketenbreed Wijzigingsbeheer, over de Keten SLA/DAP Suwinet en over het normenkader voor de audits. Er is een memo verstuurd aan de Domeingroep Privacy & Beveiliging (DPB), waarin de DIB aangeeft haar betrokkenheid bij het opstellen van het normenkader voor de audits te willen vergroten. In de themabijeenkomst over wijzigingsbeheer is onder andere het functioneren van het Keten CAB besproken. Er werd besloten dat het Keten CAB in de bestaande vorm niet voldoet. Taken van het Keten CAB zijn vervolgens elders belegd volgens een afgesproken matrix met taken en verantwoordelijkheden. Na de themabijeenkomst is een advies aan het PPI uitgebracht. Eind december is besloten dat er toch een Keten CAB nieuwe stijl zal worden ingesteld, omdat de praktijk uitwees dat daar binnen de keten toch grote behoefte aan was. De DIB

rapporteert over bovengenoemde en overige activiteiten en resultaten in een separaat jaarverslag 2005.

Coördinatie ketenbreed wijzigings- en releasebeheer (CMK)

De nieuwe versie van de uitvoeringsafspraken ketenbreed wijzigingsbeheer (eerste kwartaal) bleek de problematiek rondom het Keten CAB niet op te lossen. In de themabijeenkomst van de DIB, zoals hierboven besproken, is naar een oplossing gezocht. Dit heeft geresulteerd in een matrix met elders belegde taken en verantwoordelijkheden. Op basis van deze matrix heeft het CMK wederom een nieuwe versie van de uitvoeringsafspraken opgesteld. Deze versie is door de DIB goedgekeurd, maar is niet meer in het PPI besproken. De CMKapplicatie is in het laatste kwartaal volledig aangepast aan de laatste door de DIB goedgekeurde versie. Tot slot heeft het CMK onderzoek gedaan naar knelpunten uit de praktijk door het ontbreken van een Keten CAB. Dit resulteert in een voorstel aan de DIB tot herinrichting van het Keten CAB (eerste kwartaal 2006).

Overzicht CMKwijzigingen 2005

Kwartaal	Voorgenomen Verandering (VV)			Ketenwijzigingen (KW)				Ketencomponentwijzigingen (KCW)				
	Nieuw	Totaal afgesloten	Openstaand	Nieuw	Geregistreerd en gerelateerd aan VV	Totaal afgesloten	Totaal openstaand	Nieuw	Geregistreerd en gerelateerd aan KW	Totaal afgesloten	Afgesloten en gerelateerd aan KW en VV	Openstaand
1/05	0	6	6	27	17	18	44	12	7	29	4	25
2/05	4	2	8	33	10	6	71	7	1	10	1	22
3/05	0	1	7	16	2	10	77	27	5	13	0	36
4/05	0	0	7	13	1	13	77	27	15	14	0	49

Gemiddelde doorlooptijd CMKwijzigingen

	Voorgenomen Verandering (VV)	Ketenwijzigingen (KW)	Ketencomponentwijzigingen (KCW)
1/05	9 maanden	10 maanden	3,5 maanden
2/05	13 maanden	4 maanden	2,5 maanden
3/05	20 maanden	3 maanden	5 maanden
4/05	/	7 maanden	2 maanden

5.3.2 SGR/SuwiML

Algemeen

In 2005 is vanuit Gegevens & Berichten (G&B) een uitgebreide bijdrage geleverd aan de lopende projecten, zoals zijn gedefinieerd in het Ketenprogramma 2005, in samenhang met de via CMK gemelde wijzigingsverzoeken. Vanuit de ambitie van de keten om nieuwe partijen toe te voegen en nieuwe gegevensbronnen te ontsluiten ontstaat een gewijzigde gegevensbehoefte.

Het ontsluiten van het Basis Bedrijven Register plus (BBR+) is gestart en gerealiseerd, welk naast de gegevens uit Handelsregister (KvK) bevat ook wordt uitgebreid met de gegevens van MarktSelect. De voorbereidingen zijn gestart voor het ontsluiten van Polisadministratie en RDW.

SIOD en Arbeidsinspectie worden voorbereid om toe te treden als nieuwe afnemers van gegevens uit Suwinet-Inkijk

Daarnaast zijn er ondersteuning en bijdrage geleverd aan de realisatie van zowel Elektronische ketenberichten CWI-UWV als elektronische ketenberichten CWI-GSD, zoals bijstelling van berichtspecificaties en berichtschema's op basis van wijzigingsverzoeken; adviezen bij de implementatie en realisatie met betrekking tot SuwiML-standaarden, zoals loggingprocedures, principes rondom herhalingspogingnummer en de uniciteit van een bericht.

Bij nieuwe gegevensuitwisselingen wordt zoveel als mogelijk gebruik gemaakt van de bestaande gegevens in het SGR en zoveel als mogelijk wordt aangesloten bij reeds bestaande standaarden van de gegevensbronnen al dan niet de authentieke registraties.

De activiteiten houden onder andere in: verschillen- en gegevensanalyse, gegevensmodellering, opstellen en beoordelen van berichtspecificaties en berichtschema's.

Overige activiteiten op het gebied van Gegevens & Berichten in 2005 zijn onder andere:

- Bijdrage leveren op het gebied van informatiearchitectuur in het kader van het SUWI Referentiemodel Ketenarchitectuur.
- Vooronderzoek naar mogelijkheden van gegevens en berichten in het kader van "Inkijk in digitale documenten".
- Deelname aan de klankbordgroep Introductie Burger Servicenummer.
- Bijdrage geleverd aan het project Digitaal Klantdossier (DKD) bij diverse gegevensanalyse van instrumenten in het kader van Gemeenschappelijk Dienstverleningsconcept.
- Er is een pilot gestart met betrekking tot het moderniseren van de Configuratie Management Database. De huidige CMDB geeft onvoldoende inzicht in alle relaties en koppelingen tussen de verschillende componenten. Er is een eerste versie ingericht en gepresenteerd.

SUWI Gegevensregister (SGR)*

Op dit terrein zijn de reguliere beheeractiviteiten uitgevoerd.

SGR versie 2.0 is begin maart 2005 formeel door het ministerie vastgesteld en opgenomen in de staatscourant. Daarmee zijn het SGR en de bijbehorende documenten op de BKWI-website formeel gepubliceerd.

In 2005 heeft de WGB in totaal elf keer vergaderd. Daarbij wordt aandacht besteed aan de reguliere werkzaamheden rondom het beheer van SGR uitgegaan van het door PPI goedgekeurde Jaarplan Domeingroep Gegevens & Berichten 2005 en de voorbereiding van het totstandkomen van SGR versie 3.0.

In 2005 wordt verder aandacht besteed aan de impactanalyse, beoordeling en het doorvoeren van wijzigingsverzoeken SGR. De wijzigingsverzoeken omvatten de wijzigingen in de structuur van de conceptueel gegevensmodellen van SGR, (her)definities van gegevenselementen, beoordelen van nieuwe gegevens en het verscherpen van definities en voorschriften van standaardstructuren binnen het SGR. Deze wijzigingen leiden tot de versie 3.0 van SGR.

De formele status van SGR versie 2.0 leidt tot de verbetering van de huidige gegevensuitwisselingen. Stapsgewijs worden de huidige gegevensuitwisselingen in overeenstemming gebracht met het SGR 2.0. De realisatie hiervan zal pas plaatsvinden op het moment dat daar een functionele aanleiding toe is. De voorbeelden hiervan zijn de berichten GBA-Inkijk Persoonsvraag en GBA-Inkijk Bewonersvraag.

Op 15 december 2005 is de Domeingroep Gegevens & Berichten bijeen geweest met als doel het vaststellen van het SGR versie 3.0 en het SuwiML-Berichtstandaard versie 02.01.

SGR versie 3.0 is formeel door de Domeingroep Gegevens & Berichten vastgesteld en is vervolgens aan het ministerie aangeboden. Het ministerie van SZW heeft het SGR 3.0 formeel vastgesteld en heeft de aankondiging hiervan in de staatscourant op 21 december 2005 gepubliceerd.

SuwiML - Basisschema & tabellen

In het kader van het op een geautomatiseerde wijze beschikbaar stellen van de codetabellen is het SuwiML- Basisschema versie 2.0 met het geautomatiseerde tabellenbeheer voor de gebruikers van standaarden beschikbaar gesteld. Vanaf het 2^e kwartaal van 2005 zijn de reguliere beheeractiviteiten op het gebied van het up-to-date houden van het SuwiML- Basisschema & tabellen opgestart.

SuwiML - Berichtstandaard

De actualisatie van SuwiML- Berichtstandaard is tevens één van de aandachtspunten in 2005. Hierin wordt met name de SuwiML-methodiek voor berichtontwikkeling beschreven. Het beheren en onderhouden van het SuwiML- Basisschema & tabellen worden tevens in deze SuwiML- Berichtstandaard beschreven.

In 2005 is de WGX één keer bijeengekomen. De nieuwe versie 2.0 van het SuwiML- Berichtstandaard wordt daar gepresenteerd en voorgelegd aan de leden van WGX ter goedkeuring. Op 15 december 2005 is de nieuwe versie 02.01 van het SuwiML- Berichtstandaard formeel vastgesteld door de Domeingroep Gegevens & Berichten.

SuwiML - Transactiestandaard

Bijdrage is geleverd over de afspraken rondom logging en managementinformatie van Suwinet Meldingsberichten, vanuit de invalshoek incidenten en rapportages.

5.3.3 Privacy en beveiliging*

Algemeen

Binnen BKWI worden privacy- en beveiligingsactiviteiten uitgevoerd voor de eigen organisatie en voor de Suwiketen. Deze activiteiten vloeien enerzijds voort uit de wettelijke taken van BKWI en anderzijds uit de activiteiten zoals beschreven in de jaartranche en uit het jaarplan van BKWI.

Doelstelling en activiteiten

Het BKWI heeft zich voor de aspecten privacy en beveiliging als doel gesteld het uitvoeren van de wettelijke taken aangaande privacy en beveiliging, te weten:

- de vertegenwoordiging van BKWI in en het voorzitterschap van de Domeingroep Privacy en Beveiliging;
- het bevorderen dat alle aangesloten Suwi-partijen een edp-audit laten uitvoeren naar het gebruik en het beheer van persoonsgegevens die zij via Suwinet verkrijgen;
- het coördineren van de uitvoering van de edp-audits bij de afnemers van Suwinet;
- het stimuleren van privacy- en beveiligingsbewustwording en de overige activiteiten aangaande privacy en beveiliging, zoals:
 - het beheer en ontwikkeling van beveiligingsproducten en -standaarden, waaronder de jaarlijkse evaluatie van documenten;
 - ondersteuning bij beheeractiviteiten zoals incident-, probleem- en wijzigingbeheer.
 - ondersteuning bij projecten;
 - het ondersteunen bij toezicht op naleving van regels en afspraken, zoals met standaard en specifieke loggingrapportages;
 - activiteiten voor het verhogen van het bewustzijn voor privacy en beveiliging;
 - het inrichten van continuïteitsbeheer met behulp van continuïteitsbeleid en een continuïteitsplan;
 - het verfijnen van de autorisatie rollen;
 - het ondersteunen van gemeenten bij het inrichten en verhogen van de informatiebeveiliging.

Beheer en ontwikkeling van standaarden voor privacy en beveiliging

- **Beveiligingsbeleid Suwinet**

Teneinde Bijlage XIV bij de Regeling SUWI tot een beleidsstuk aan te passen, zijn twee concepten uitgewerkt als mogelijke vervanging van de huidige Bijlage XIV. De ene uitwerking is een gestripte versie van de huidige Bijlage XIV, de andere een geheel nieuw document, waarin meer structuur en evenwichtigheid zijn aangebracht en waarin de relatie tot de Verantwoordingsrichtlijn tot uitdrukking komt. Op advies van SZW is deze actie uitgesteld.

- **Verantwoordingsrichtlijn en Normenkader**

Naar aanleiding van de bevindingen van de edp-auditors en voor het aanbrengen van enkele reparaties is een nieuwe versie [1.3a] van de Verantwoordingsrichtlijn met bijbehorend Suwinet-Normenkader opgeleverd. Het opheffen van het PPI heeft echter ertoe geleid dat deze versie niet op tijd is vastgesteld voor de audit over 2005.

In aanvulling op het besluit van het AKO over de audit over 2005 is door de Security Officer van BKWI een addendum geschreven, welk door de DPB is vastgesteld.

- **Beveiliging BKWI**

Naar aanleiding van de bevindingen van de edp-auditor zijn het beveiligingsbeleid en de Baseline voor de informatiebeveiliging van BKWI aangepast en de beheerprocessen zijn beoordeeld en waar nodig van advies ter verbetering voorzien.

Ondersteuning van incident- en probleembeheer

Regulier zijn de geregistreerde incidenten en problemen en onderkende kwetsbaarheden beoordeeld op eventuele privacy of beveiligingsaspecten en hiervan is maandelijks verslag gedaan. Geen van de gesignaleerde incidenten of kwetsbaarheden rechtvaardigden een besluit tot afsluiten van [delen van] Suwinet of hebben geleid tot een daadwerkelijk inbreuk op privacy of compromitteren van de beveiliging.

Overzicht van de gesignaleerde kwetsbaarheden en privacy en beveiligingsincidenten

- Het gebruik van verschillende Java-versies vormde een beveiligingsrisico bij de Gebruikersadministratie. Door het gelijktrekken van deze versies is dit risico weggenomen.
- Bij het samenstellen van de gebruikersrapportages ontstond het vermoeden dat binnen een aantal gemeenten meerdere personen gezamenlijk gebruik maakten van gebruikersaccounts. Bij navraag bleek dit vermoeden juist. Bij de betreffende gemeenten, op een na, zijn deze situaties hersteld.
- Het is vooralsnog technisch niet realiseerbaar het gezamenlijk gebruik van accounts onmogelijk te maken.
- Naar aanleiding van de meldingen uit de "Accesshitlist" zijn poorten gesloten, waardoor de kans op ongeautoriseerde toegang vermindert.
- Naar aanleiding van een incident over het presenteren van adresgegevens van "blijf van mijn lijf huis" locaties is als handreiking een advies opgesteld.

Ondersteuning van wijzigingbeheer

De Security Officer van BKWI heeft de wijzigingsadviezen van de DPB in de vorm van preadviezen voorbereid. In 134 gevallen is een preadvies gegeven.

Ondersteuning van projecten

Regulier is aandacht besteed aan de projecten, hiervoor zijn de volgende adviezen verstrekt of ondersteuning verleend:

- advies en ondersteuning bij het verzoek voor aansluiting van de SIOD, Arbeidsinspectie en SVB;
- advies bij het PvA voor de invoering van SSL voor Suwinet-Inkijk;
- advies voor de beveiliging van Suwinet-Meldingen, waar onder het realiseren geautomatiseerde werkproceskoppelingen;
- voorstel besluitvorming Beveiliging Suwinet-Mail;
- vanuit de DPB is het verzoek gedaan aan BKWI van een onderzoek te doen naar de beveiliging en de betrouwbaarheid van de rapportages over de loggegevens. Naar aanleiding hiervan zijn de rapportages en de uitkomsten hierin verbeterd;
- ter ondersteuning bij het proces van de Europese aanbesteding van het SuwiKoppelpunt zijn de aanbestedingsdocumenten gecontroleerd op de aspecten privacy en beveiliging;
- op verzoek van de Domeingroep Architectuur is een voorlopig advies gegeven ten aanzien van de Ketenaarchitectuur en het bevorderen van BVG-vorming. Op dit moment is een definitief advies in voorbereiding voor het verruimen van de mogelijkheden tot gegevensverwerking;
- verschillende beveiligingsproducten voor de Suwipartijen zijn beschikbaar gesteld, waaronder een website met beveiligingsproducten voor gemeenten voor het samenstellen van beveiligingsbeleid en beveiligingsplannen. Daarnaast is ook ondersteuning verleend aan verschillende gemeenten bij het samenstellen van beveiligingsbeleid en beveiligingsplannen;
- er is meegedacht met en er zijn adviezen gegeven voor het Jongerenloket.

Netwerkbeheer BKWI

Ook afgelopen jaar is een penetratietest uitgevoerd, waarbij bevestigd werd dat het risico van het van buitenaf compromitteren van Suwinet verwaarloosbaar klein is in vergelijking tot de risico's van binnenuit, zoals "social engineering" en misbruik van Suwigegevens door eigen personeel. Met de naar aanleiding van de vorige penetratietests geïmplementeerde verbeteringen voor de beveiliging van Suwinet zijn de beoogde effecten bereikt.

Voortgang Domeingroep Privacy & Beveiliging

Over de voortgang van de DPB wordt verslag gedaan in het jaarverslag van de DPB.

Opgeleverde documenten

De Security Officer van het BKWI heeft de volgende documenten opgeleverd of meegewerkt aan de oplevering hiervan:

- Beveiligingsbeleid BKWI, versie 2.0 [Vastgesteld door MT-BKWI]
- Baseline BKWI, versie 2.0 [Vastgesteld door MT-BKWI]
- Continuïteitsplan BKWI, versie 1.0 [Vastgesteld door MT-BKWI]
- Jaarplan DPB, versie 1.0 [vastgesteld door PPI]
- Verantwoordingsrichtlijn Concept 1.3a [aangeleverd aan PPI, echter nog niet vastgesteld]
- Addendum voor de audit over 2005 [Memo DPB aanlevering Verantwoordingsrichtlijn]
- Bijlage XIV, Beveiliging Suwinet 2.0 Conceptmodel a
- Bijlage XIV, Beveiliging Suwinet 2.0 Conceptmodel b
- Notitie risico's bij gegevensverwerking binnen de Suwi-keten.
- Richtlijn gebruik productiegegevens, versie 1.0
- Rapportagemodel Risicoanalyse Suwinet, versie 1.0

De voorzitter van de DPB heeft in overleg met de DPB-leden de jaarlijkse "Samenvattende rapportage van de beveiliging van Suwinet" samengesteld en aangeleverd aan SZW.

6 Bedrijfsvoering

6.1 Mededeling bedrijfsvoering

De directie van het BKWI is verantwoordelijk voor de bedrijfsvoering. De mededeling bedrijfsvoering is het middel waarmee de directie publiekelijk verantwoording aflegt over de bedrijfsvoering, in relatie tot het VBTB gedachtegoed van de rijksoverheid. In de afgelopen jaren is steeds verder gebouwd aan het totstandkomen van een volwaardige mededeling bedrijfsvoering. Het BKWI is formeel onderdeel van het CWI maar heeft ook duidelijk eigen taken en verantwoordelijkheden die geheel andere risico's met zich meebrengen dan voor de totale CWI-organisatie gelden.

Deze Mededeling heeft de vorm van een uitzonderingsrapportage en is als volgt tot stand gekomen. Door BKWI is (met COSO als raamwerk) de controle omgeving beoordeeld, de risico's zijn geïdentificeerd en BKWI heeft vastgesteld welke beheersmaatregelen getroffen konden worden. In een dynamische wereld waarin BKWI opereert zullen nooit alle risico's geheel geadresseerd kunnen worden. Wel wordt binnen BKWI een cultuur uitgedragen om verantwoordelijkheid te nemen, zich bewust te zijn van risico's en veranderingen en daarop te acteren.

Normenkader BKWI

In deze mededeling komen slechts die risico's aan de orde indien aan de volgende voorwaarden werd voldaan:

1. Het risico ligt in hoge mate of geheel binnen de invloedssfeer van het BKWI
2. Het risico is nog niet afdoende en gedurende een langere periode afgedekt met beheersmaatregelen
3. Het risico is niet expliciet geaccepteerd door het management, ondanks het feit dat er sprake was van onvoldoende afdekking door beheersmaatregelen, bijvoorbeeld omdat mogelijk te nemen maatregelen niet in verhouding stonden tot het risico dat gelopen wordt.

Beheersomgeving

Deze risico-analyse is een aantal malen in 2005 uitgebreid en aangepast, zodat het nu niet alleen alle soorten risico's afdekt maar tevens als middel gebruikt wordt om regelmatig te bezien of de situatie van het BKWI is gewijzigd. Indien dat in 2005 het geval was, zijn aanvullende beheersmaatregelen ingezet om de risico's geheel of gedeeltelijk af te dekken.

BKWI heeft ten behoeve van de sturing en de (externe) verantwoording een governance structuur ingeregeld en het management controlsysteem. De management control systeem geeft een gestructureerde basis voor de wijze van verantwoording afleggen over de afgesproken prestaties, de totale bedrijfsvoering en de mededeling over de bedrijfsvoering.

Aan het management control systeem wordt voor de besturing en beheersing van de organisatie als volgt invulling gegeven:

- jaarplannen;
- projectvoortgangsoverzichten (zogenaamde stoplichtoverzichten);
- kwartaal- en jaarverslagen;
- een quality assurance beleid waarin MT-leden de inhoud van plannen en resultaten mede beoordelen;
- afdelingsgericht, projectgericht en beleidsgericht overleg;
- overleg met ketenpartners over doelen en resultaten van ketensamenwerking.

6.1.1 Risico beoordeling en risico beheersing*

Het management van BKWI heeft in 2005 een aantal malen de risico-analyse op de primaire en secundaire processen uitgebreid en aangepast, zodat het nu niet alleen de onderkende risico's afdekt maar tevens als middel gebruikt wordt om regelmatig te bezien of de situatie van het BKWI is gewijzigd. Indien dat in 2005 het geval was, zijn aanvullende beheersmaatregelen ingezet om de risico's geheel of gedeeltelijk af te dekken.

In de uitzonderingsrapportage resteren derhalve de volgende risico's:

- Sturing in de keten / voortgang ketenprojecten blijft uit, met als gevolg imagoschade en organisatorische ingrepen in het stelsel.
BKWI heeft een signaalfunctie en rapporteert tijdig over de voortgang aan de ketenpartijen en de Minister via het AKO zodat risico's voor de gehele keten verkleind worden. Sturing op de keten heeft een nieuwe dimensie gekregen door de instelling van een stuurgroep Digitaal Klant Dossier waarin de ketenpartners op hoog niveau vertegenwoordigd zijn. Door hieraan actief deel te nemen, bevorderen wij de voortgang van de belangrijkste ICT-projecten voor de keten.
- Het niet waarmaken van verwachtingen en inefficiënt gebruik van voorzieningen brengt imagoschade met zich mee.
Binnen het Digitaal Klant Dossier (inmiddels het belangrijkste vernieuwingsproject van de keten) is aandacht besteed aan communicatie en het 'managen' van verwachtingen bij de politiek, de opdrachtgever (het Ministerie SZW) en de ketenpartners. BKWI draagt hieraan actief bij, onder andere door het Digitaal Klant Dossier onder de aandacht te brengen bij alle stakeholders. In 2005 is onderzoek gedaan naar de waarde van Suwinet Inkijk. Dit onderzoek zal in 2006 ook gebruikt worden om aan te geven wat de werkelijke waarde van Suwinet is. BKWI heeft veel aandacht besteed aan klantbezoek in 2005, waardoor middelen beter worden gebruikt en de verwachtingen positief zijn bijgesteld.
- Door het niet voldoen aan standaarden en het niet melden van wijzigingen in de keten ontstaan grote uitvoeringsrisico's.
Ketenpartijen wijken af van afgesproken standaarden doordat men een eigen koers vaart. Het Centraal Meldpunt Ketenwijzigingen is ingesteld voor de keten maar niet alle wijzigingen worden gemeld. Hier geldt dat het goed functioneren van een Ketenbreed Change Management doorslaggevend is voor het voorkomen van problemen. Er is bij de ketenpartners aangedrongen op een betere invulling hiervan. In 2006 zal BKWI actief bewaken of een dergelijk Change Management tot stand komt.
- Kwetsbaarheid van de organisatie m.b.t. vasthouden van kennis
In 2005 is de samenwerking met het Inlichtingenbureau reeds geïntensiveerd, zodat beide organisaties minder kwetsbaar zijn geworden en continuïteit van het proces kan worden gegarandeerd. In 2006 wil BKWI deze samenwerking nog verder intensiveren.

De genoemde risico's zullen overigens nooit volledig kunnen worden afgedekt omdat het BKWI voor haar prestaties in hoge mate afhankelijk is van de inzet van de afzonderlijke ketenpartners.

Interne beheersmaatregelen

Het management van BKWI stuurt op de onderkende risico's en ingang gezette maatregelen van 2005 via de reguliere overleggen. De belangrijkste maatregelen voor de genoemde risico's in het primaire proces liggen op het gebied van een goede frequente afstemming met de ketenpartners en het continue bewaken van de voortgang van de ketenafspraken en de signaalfunctie aan de stakeholders.

Informatie en communicatie

BKWI rapporteert periodiek de voortgang van de projecten, ketenafspraken zowel intern (management team) als extern. De continue communicatie met de ketenpartijen en SZW is hierbij van essentieel belang.

Bewaking

BKWI bewaakt de risico's middels het periodiek actualiseren hiervan en het voeren van regulier overleg hierover. Ook de analyse van de prestaties van BKWI inclusief de waarderingscijfers en de externe onderzoeken (klanttevredenheid, medewerkerstevredenheid, onderzoek waarde Suwinet) kunnen leiden tot het verder verbeteren van de processen bij BKWI.

6.1.2 Extern onderzoek

In 2005 heeft het IWI enkele onderzoeken uitgevoerd t.a.v. BKWI en BKWI-produkten/diensten, waarover is gerapporteerd aan de Minister van SZW:

- Jaarverslag IWI
- Beveiliging Suwinet bij gemeenten
- Gebruikswaarde Suwinet Inkijk
- Kwaliteit Informatievoorziening
- Doelbinding en beveiliging

De rapportage over gebruikswaarde Suwinet heeft mede geleid tot het intensiveren van gebruikersbezoeken. De andere onderzoeken hebben niet geleid tot nieuwe beheersmaatregelen, mede omdat er al wel enkele beheersmaatregelen in dit kader genomen waren op eigen initiatief, zoals het verbeteren van rapportages.

Eind 2005 heeft een onafhankelijk onderzoek plaatsgevonden naar de baten van (onder andere) Suwinet Inkijk. Hieruit kwam naar voren dat het weinig moeite kost om de baten van Suwinet Inkijk aan te tonen en dat deze ruimschoots hoger zijn dan de jaarlijkse kosten.

Halverwege het jaar is door een externe auditor een pre-audit gehouden met betrekking tot de beveiliging van Suwinet, waarbij het door de ketenpartijen opnieuw vastgestelde normenkader als uitgangspunt is genomen. Hieruit kwam naar voren dat aanvullende maatregelen moesten worden genomen om werking van de beveiligingsmaatregelen aan te kunnen tonen, hetgeen tot uitbreiding en aanscherping van procedures en rapportages heeft geleid.

6.2 Doelmatigheid

In algemene zin kan gesteld worden dat een organisatie doeltreffend en efficiënt opereert indien de met de opdrachtgever gemaakte afspraken en daarbij behorende prestaties op tijd en binnen de afgesproken budgettaire kaders worden gerealiseerd. Enerzijds hebben wij gekeken naar de doelmatigheid van projecten en anderzijds is een beoordeling gemaakt van het belangrijkste product van het BKWI binnen de reguliere activiteiten: Suwinet.

Over de projecten van BKWI kan redelijk eenvoudig worden aangegeven of doelmatig is gewerkt. Aan de bewaking van de voortgang, de kosten en de kwaliteit van deze projecten wordt immers veel aandacht besteed. De afhankelijkheid van ketenpartners doet daar eigenlijk niets aan af, omdat je bij aanpassing van de projectdoelstellingen door de opdrachtgever ervan uit mag gaan dat er een nieuwe situatie is ontstaan met nieuwe afspraken die vervolgens weer op doelmatigheid moeten worden bewaakt.

Om de doelmatigheid van onze reguliere activiteiten te kunnen aangeven, is van het in omvang en impact belangrijkste product van BKWI, Suwinet, onderzocht in hoeverre doelmatigheid kon worden afgeleid van productiecijfers, kwaliteitsindicatoren en gemaakte kosten. Het idee hierachter is dat het leveren van steeds meer resultaat bij gelijkblijvende of hogere kwaliteit tegen gelijkblijvende of steeds lagere kosten, een indicator vormen van een toenemende of een afnemende doelmatigheid.

Uit het hiernavolgende overzicht kan opgemaakt worden dat in de jaren 2002-2005 de productie op Suwinet fors is toegenomen. Uit het gedeelte met kwaliteitsindicatoren kan opgemaakt worden dat het netwerk stabiel is geworden, dat het aantal gegevensbronnen en overzichtspagina's is toegenomen en dat er beter wordt aangesloten op de specifieke informatiebehoefte van medewerkers (meer rollen).

	2002	2003	2004	2005
productie				
aantal aangesloten organisaties	400	420	425	438
aantal eindgebruikers Suwinet-Inkijk	11.581	18.831	24.889	30.591
Inkijk opvragingen (alleen XML)	500.000	4.000.000	7.138.591	6.729.551
gestructureerde meldingen (berichten)	0	0	163.018	354.892
ongestructureerde mailberichten	0	0	107.983	240.552
kwaliteit				
uptime BKWI infrastructuur	99,04%	99,30%	99,66%	99,33%
M performance BKWI infra (in sec)	3	3	3	1,6
verstoringen toe te schrijven aan BKWI	93	84	46	64
aantal gegevensbronnen	2	3	5	9
aantal rollen (soorten eindgebruikers)	2	13	65	57
aantal overzichtspagina's	3	3	13	16
kosten				
kosten infrastructuur hosting	€ 1.564.000	€ 1.256.000	€ 1.258.000	€ 1.524.111
kosten infrastructuur verbindingen	€ 240.500	€ 675.000	€ 640.000	€ 394.253
kosten personeel helpdesk e.d.	€ 309.021	€ 631.233	€ 614.838	€ 758.404
licentiekosten	€ 70.000	€ 75.000	€ 80.000	€ 84.267
overige kosten 5% incl. ontwikkelomgeving	€ 109.176	€ 131.862	€ 129.642	€ 130.660
totale kosten	€ 2.292.697	€ 2.769.095	€ 2.722.480	€ 2.891.695
M kosten per gebruiker Inkijk per jaar	€ 198	€ 147	€ 109	€ 95
M kosten per opvraging/mail/melding	€ 4,59	€ 0,69	€ 0,37	€ 0,39

De daling van het aantal Inkijkraadplegingen met ongeveer 400.000 is gevolg van de verfijning van de wijze waarop gegevens gepresenteerd worden. De gebruikers behoeven door deze verfijning minder vaak dubbele overzichten tussen kolom- en overzichtspagina's te raadplegen. Met het verfijnen, beter laten aansluiten op processen van de gebruikers, van de overzichtspagina's was het mogelijk om begin 2005 de kolompagina's uit te faseren. De bevragingen op de kolompagina's ter hoogte van bijna 3.000.000 waren hierdoor niet meer nodig. Het aantal bevragingen op de overzichtspagina's nam met ongeveer 2,5 miljoen toe. De stijging van het gebruik van Suwinet-Inkijk voor individuele casussen heeft zich dan ook gecontinueerd.

Relevant is tevens om te melden dat ieder afname in instroom in WW en WWB, tot gevolg heeft dat er minder opvragingen worden gedaan in Suwinet. Hiervoor is niet gecorrigeerd, zodat aangenomen mag worden dat de gebruikscijfers in verhouding nog meer zijn toegenomen als uit bovenstaande overzicht valt op te maken.

6.3 Overige aspecten bedrijfsvoering

6.3.1 Sociaal beleid en HRM

Omdat alle medewerkers van het BKWI in dienst zijn van CWI, wordt volledig aangesloten bij het sociaal beleid en alle personeelsvoorzieningen van het CWI. Het ziekteverzuim van BKWI over 2005 is hieronder weergegeven.

organisatie onderdeel	ziekteverzuim < 1 jr	ziekteverzuim > 1 jr	totaal
Directie	0%	0%	0%
Office	2,70%	0%	2,70%
Ketenontwikkeling	1,29%	0%	1,29%
Exploitatie	2,02%	0%	2,02%
Ontw. Produkten en Diensten	1,96%	0%	1,96%

6.3.2 Uitbesteding

Het technisch beheer van de Suwinet systemen, inclusief het Suwi-koppelpunt, is ondergebracht bij ABP-CIS te Heerlen. Voorts is er sprake van uitbesteding van zaken van een kleinere omvang, zoals het beheer van enkele webservern door Virtu in Enschedé en het beheer van verbindingen met gemeentelijke sociale diensten door Gemnet te Den Haag.

Met CWI zijn schriftelijke afspraken gemaakt over de "uitbesteding" van HRM, kantoorautomatisering, huisvesting en de financiële administratie. Gemaakte kosten worden onderling verrekend.

6.3.3 Kwaliteit Informatievoorziening

De informatievoorziening met betrekking tot het gebruik van de systemen van BKWI (Suwinet Inkijk), komt tot stand middels een geautomatiseerd proces. In een rapport over de kwaliteit van de informatievoorziening heeft de Inspectie Werk en Inkomen terecht gewezen op het feit dat niet eenduidig vastgesteld kan worden dat het resultaat van dit geautomatiseerd proces. Testverslagen welke dit in het verleden hebben aangetoond, zijn niet bewaard gebleven. Derhalve zal in 2006 nader onderzoek hiernaar worden gedaan, zodat de getrouwheid van de informatie alsnog kan worden aangetoond.

7 Jaarrekening/accountantsverklaring

INHOUD

<u>Jaarrekening 2005</u>	Pagina
- Balans per 31 december 2005	39
- Staat van baten en lasten over 2005	41
- Kasstroomoverzicht 2005	42
- Toelichting op de jaarrekening	
- Algemeen	43
- Activiteiten	43
- Sturing en beheersing	43
- Financiering van de activiteiten	44
- Europese Aanbesteding	45
- Algemene grondslagen voor de opstelling van de jaarrekening	46
- Grondslagen voor de waardering van Activa en Passiva	46
- Grondslagen voor de waardering van Baten en Lasten	46
- Toelichting op de balans	47
- Materiële vaste activa	47
- Overige vlottende activa	48
- Liquide middelen	48
- Bestemmingsfondsen	49
- Voorziening jubilarissen	49
- Belastingen en premies sociale verzekeringen	49
- Overige kortlopende schulden	50
- Niet uit de balans blijvende verplichtingen	50
- Toelichting op de staat van baten en lasten	51
- Baten	51
- Personeelskosten	51
- Overige bedrijfskosten	52
- Vrijval bestemmingsfonds	53
- Toelichting op de baten en lasten van projecten per financieringsbron	54
- Toelichting op de transformatieprojecten	55
- Ondertekening	56
- Overige gegevens	57
- Voorstel saldo van baten en lasten	57
- Accountantsverklaring	58

BALANS PER 31 DECEMBER 2005
(na onttrekking bestemmingsfondsen)

ACTIVA	<u>31-12-2005</u>	<u>31-12-2004</u>
	EUR	EUR
MATERIËLE VASTE ACTIVA		
Computers & Software	134.054	43.231
Overige bedrijfsmiddelen	75.845	96.296
Totaal vaste activa	<u>209.899</u>	<u>139.527</u>
VLOTTENDE ACTIVA		
Overige vlottende activa	140.571	247.159
Liquide middelen	1.082.634	2.001.737
Totaal vlottende activa	<u>1.223.205</u>	<u>2.248.896</u>
TOTAAL ACTIVA	<u>1.433.104</u>	<u>2.388.423</u>

BALANS PER 31 DECEMBER 2005
(na onttrekking bestemmingsfondsen)

PASSIVA	<u>31-12-2005</u>	<u>31-12-2004</u>
	EUR	EUR
FONDSSEN		
Nog te bestemmen middelen	283.281	18.571
Bestemmingsfonds projecten	-	15.359
Bestemmingsfonds (bovenwettelijke) WW	98.628	68.869
	<hr/>	<hr/>
Totaal fondsen	381.909	102.799
VOORZIENINGEN		
Voorziening jubilarissen	12.207	-
	<hr/>	<hr/>
Totaal voorzieningen	12.207	-
KORTLOPENDE SCHULDEN		
Crediteuren	354.658	1.082.506
Belastingen en premies sociale verzekeringen	3.377	-
Overige kortlopende schulden	680.953	1.203.118
	<hr/>	<hr/>
Totaal kortlopende schulden	1.038.988	2.285.624
	<hr/>	<hr/>
TOTAAL PASSIVA	1.433.104	2.388.423
	<hr/>	<hr/>

STAAT VAN BATEN EN LASTEN OVER 2005

	Realisatie 2005	Begroting 2005	Realisatie 2004
	EUR	EUR	EUR
Baten			
Rijksbijdrage regulier	6.760.500	6.760.500	6.705.000
Rijksbijdrage transformatie 2005	1.740.628	1.750.000	-
Rijksbijdrage transformatie 2004	438.911	438.911	1.590.092
Rijksbijdrage transformatie 2003	-	-	737.896
Subsidie Min. Van Binnenlandse Zaken	-	-	420.000
Overige baten	44.737		115.000
	<hr/>	<hr/>	<hr/>
Totaal baten	8.984.776	8.949.411	9.567.988
	<hr/>	<hr/>	<hr/>
Lasten			
Loonkosten eigen personeel	1.664.815	1.650.000	1.190.694
Kosten extern personeel	1.251.048	1.500.000	1.563.925
Overige personeelskosten	99.517	40.000	102.667
	<hr/>	<hr/>	<hr/>
Totaal personeelskosten	3.015.380	3.190.000	2.857.286
	<hr/>	<hr/>	<hr/>
Afschrijvingskosten	81.094	90.000	53.464
Huisvestingskosten	319.206	350.000	313.198
Automatiseringskosten	4.673.360	4.639.729	6.387.857
Kantoorkosten	54.211	50.000	43.556
Vervoerskosten	56.562	60.000	12.542
Overige beheerskosten	560.617	585.041	316.533
	<hr/>	<hr/>	<hr/>
Totaal overig beheer	5.745.050	5.774.770	7.127.150
	<hr/>	<hr/>	<hr/>
Totaal lasten	8.760.430	8.964.770	9.984.436
	<hr/>	<hr/>	<hr/>
Saldo van baten en lasten	224.346	-15.359	-416.448
	<hr/>	<hr/>	<hr/>
Financiële baten en lasten	43.576	-	47.091
	<hr/>	<hr/>	<hr/>
Saldo baten en lasten (voor vrijval bestemmingsfonds)	267.922	-15.359	-369.357
	<hr/>	<hr/>	<hr/>
Vrijval bestemmingsfonds	15.359	15.359	387.928
	<hr/>	<hr/>	<hr/>
Saldo baten en lasten (na vrijval bestemmingsfonds)	283.281	-	18.571
	<hr/>	<hr/>	<hr/>

KASSTROOMOVERZICHT 2005

	<u>2005</u>	<u>2004</u>
		EUR
Kasstroom uit operationele activiteiten		
Saldo baten en lasten (voor onttrekking bestemmingsfonds)	267.922	-369.357
Onttrekking Bestemmingsfonds		
Onttrekking bestemmingsfonds	15.359	387.928
Totaal saldo baten en lasten (na onttrekking bestemmingsfonds)	<u>283.281</u>	<u>18.571</u>
Afschrijvingen	81.094	53.464
Mutatie kortlopende vorderingen	106.588	-105.095
Mutatie kortlopende schulden en voorzieningen	-1.234.429	-2.614.975
Mutatie fondsen (exclusief nog te bestemmen bedragen)	<u>-4.171</u>	<u>-574.920</u>
Totaal kasstroom uit bedrijfsoperaties	-1.050.918	-3.241.526
Kasstroom uit investeringsactiviteiten		
Investeringsmateriële vaste activa	<u>-151.466</u>	<u>-59.541</u>
Totaal kasstroom uit investeringsactiviteiten	-151.466	-59.541
Netto kasstroom	<u>-919.103</u>	<u>-3.282.496</u>
Liquide middelen per 1 januari	2.001.737	5.284.233
Liquide middelen per 31 december	1.082.634	2.001.737
Netto kasstroom	<u>-919.103</u>	<u>-3.282.496</u>

TOELICHTING OP DE JAARREKENING

ALGEMEEN

Het Bureau Keteninformatisering Werk en Inkomen (BKWI) vormt een onderdeel van de CWI-organisatie. Het bureau is sinds 1 januari 2002 operationeel en werkt in opdracht van het ministerie van SZW. Het bureau verleent diensten aan de SUWI-organisaties, die verenigd zijn in het Algemeen Ketenoverleg.

Het bureau heeft haar kantoor te Amsterdam. De financiële verantwoording van het BKWI is nader geregeld in de Wet Structuur Uitvoeringsorganisatie Werk en Inkomen d.d. 29 november 2001 (Wet SUWI). BKWI legt zelfstandig verantwoording af over haar activiteiten. Op 28 december 2005 is de laatste toevoeging op deze wet (Regeling SUWI) in de Staatscourant gepubliceerd.

BKWI is organisatorisch geplaatst binnen CWI. Dit betekent niet dat BKWI onder de aansturing van de Raad van Bestuur van CWI valt. De Raad van Bestuur van CWI is formeel verantwoordelijk, maar voert niet de dagelijkse leiding.

ACTIVITEITEN

BKWI ondersteunt de ketenpartners CWI, UWV en gemeentelijke sociale diensten, met name op het gebied van gegevensuitwisseling. Het uitwisselen van informatie wordt ondersteund door het ontwikkelen, beheren en onderhouden van Suwi-standaarden en Suwinet-voorzieningen. Tevens coördineert BKWI bij de totstandkoming van afspraken ten behoeve van de operationele samenwerking en het technisch beheer van de aan Suwinet gerelateerde faciliteiten van de ketenpartners.

STURING EN BEHEERSING

In het kader van het groeipad om te voldoen aan de eisen van VBTB zijn de sturing, het beheer en de risico's verder uitgewerkt en afgerond.

FINANCIERING VAN DE ACTIVITEITEN

De activiteiten van BKWI worden gefinancierd uit de volgende bronnen:

1. Rijksbijdrage regulier van het ministerie van SZW
2. Rijksbijdrage transformatiekostenvergoeding van het ministerie van SZW
3. Bestemmingsfondsen
4. Overige baten

ad 1: Rijksbijdrage regulier van het ministerie van SZW

Op basis van artikel 45 lid 1 van de wet SUWI komen de uitvoeringskosten van BKWI ten laste van de door het ministerie van SZW toegekende rijksbijdrage welke is gebaseerd op de door BKWI ingediende begroting. De bijdrage wordt ontvangen voor het uitvoeren van de wettelijke taken. De rijksbijdrage wordt geheel als bate verantwoord in het boekjaar waarop deze betrekking heeft.

ad 2: Rijksbijdrage transformatiekostenvergoeding van het ministerie van SZW

In 2005 heeft BKWI voor het laatste jaar een rijksbijdrage voor transformatiekosten ontvangen van het ministerie van SZW. De vergoeding voor transformatieprojecten zijn toegekend als voorschot. De baten voor transformatieprojecten worden verantwoord op basis van de werkelijk gemaakte kosten per project. Het saldo van het voorschot en de daarvan afgeboekte baten vormt een schuld aan het ministerie van SZW welk restant terug zal worden betaald aan het ministerie van SZW. Definitieve toekenning zal eerst plaatsvinden nadat de verantwoording aan de door het ministerie van SZW gestelde eisen voldoet. Deze verantwoording is opgenomen in het jaarverslag en de jaarrekening.

ad 3: Bestemmingsfondsen

De bestemmingsfondsen zijn ontstaan uit het positieve saldo van baten en lasten van voorgaande jaren. De bestemmingsfondsen zijn onderverdeeld in de twee categorieën: transformatieprojecten en (bovenwettelijke) WW.

- De onttrekking aan het bestemmingsfonds transformatieprojecten is toegestaan voor de in het boekjaar gemaakte projectkosten op de door het Ministerie van SZW goedgekeurde projecten.
- De dotatie van het bestemmingsfonds (bovenwettelijke) WW vindt iedere maand plaats vanuit de op de salarissen ingehouden pseudo premie WW. De onttrekkingen bestaan uit de betalingen inzake voorschot (bovenwettelijke) WW-uitkeringen. Indien de WW-uitkeringen definitief zijn wordt een voorziening WW gevormd.

ad 4: Overige baten

Onder de overige baten valt de vergoeding voor de detachering van de directeur van BKWI bij het Inlichtingenbureau. Deze detachering is ingegaan op 18 april 2005 en eindigt op 31 december 2005.

EUROPESE AANBESTEDING

BKWI dient te voldoen aan de geldende Europese aanbestedingsrichtlijnen. De daadwerkelijke aanbestedende dienst is CWI als zelfstandig bestuursorgaan. In 2004 is in overleg met de ketenpartners besloten dat BKWI de Europese aanbesteding voor het beheer en onderhoud van het SUWI-Koppelpunt zal verzorgen. De publicatie en gunning van deze Europese aanbesteding heeft in 2005 plaatsgevonden. De migratie naar de nieuwe dienstverlener zal zich in 2006 voltrekken.

Niet alle inkoop zijn in 2005 evenals in 2004 (volledig) conform de Europese aanbestedingsrichtlijnen tot stand gekomen. Tot een bedrag van € 266.600 zijn contracten afgesloten waarbij een vormfout is gemaakt.

Hierbij is verzuimd achteraf in Luxemburg melding te doen van de gevolgde procedure en de uiteindelijk geselecteerde leverancier CWI heeft in 2005 een Europese aanbestedingstraject voor de inhuur van de ICT-personeel opgestart en uitgevoerd. BKWI zal in 2006 bij de inhuur van extern personeel gebruik maken van en handelen conform de condities van de door CWI overeengekomen contracten. Daarnaast is voor € 4.500 onrechtmatig ingekocht.

ALGEMENE GRONDSLAGEN VOOR DE OPSTELLING VAN DE JAARREKENING

De jaarrekening is opgesteld met inachtneming van de eisen zoals gesteld in de Wet SUWI artikel 49 en daar waar mogelijk in overeenstemming met Titel 9, Burgerlijk Wetboek 2. Tenzij anders vermeld, worden activa en passiva opgenomen voor de nominale waarde. De bedragen zijn opgenomen in euro's, tenzij anders is vermeld.

De jaarrekening van BKWI wijkt met name op de volgende onderdelen af van het Burgerlijk Wetboek 2, Titel 9 en de Richtlijnen voor de Jaarverslaggeving:

- 1 De vorming van het bestemmingsfonds voor (bovenwettelijke) WW.
- 2 Het afzonderlijk verantwoorden van bedrijfsonderdeel BKWI in plaats van het opnemen van de cijfers van BKWI in de jaarrekening van CWI.

Stelselwijziging jubilarissen

Conform de gewijzigde Richtlijn Jaarrekening 271.4 heeft BKWI in 2005 voor het eerst een voorziening opgenomen voor jubilarissen. Dit betreft de nog uit te betalen bedragen aan medewerkers bij een 12,5 jarig, een 25 jarig en een 40 jarig diensttijdjubileum. Volgens de richtlijn wordt ieder jaar een evenredig deel van de opgebouwde aanspraken aan de kosten toegerekend. Alle kosten van voorgaande jaren zijn toegerekend aan de exploitatiekosten van 2005 en bedragen € 12.207.

GRONDSLAGEN VOOR DE WAARDERING VAN ACTIVA EN PASSIVA

ACTIVA

Materiële vaste activa

De materiële vaste activa worden gewaardeerd tegen historische kostprijs verminderd met cumulatieve afschrijvingen of tegen lagere realiseerbare waarde. Afschrijvingen geschieden lineair op basis van de geschatte levensduur. Deze bedraagt 3 jaar voor computers en software en 4 tot 10 jaar voor de overige bedrijfsmiddelen. Over investeringen gedurende het boekjaar wordt naar tijdsgelag afgeschreven. Op investeringen wordt afgeschreven na ingebruikname.

Vlottende activa

Overige vlottende activa

Op de vorderingen worden noodzakelijk geachte voorzieningen voor oninbaarheid in mindering gebracht. Het risico op oninbaarheid wordt op basis van individuele vorderingsposten beoordeeld.

PASSIVA

Fondsen

De fondsen zijn gevormd ter financiering van specifiek gedefinieerde doelen en/of projecten en mogen uitsluitend hiervoor worden aangewend. Fondsen mogen slechts worden herbestemd na goedkeuring door het ministerie van SZW.

Nog te bestemmen middelen

De nog te bestemmen middelen betreft het saldo van baten en lasten (na vrijval bestemmingsfonds) van het lopend jaar. Het ministerie van SZW besluit over de bestemming van deze middelen.

Bestemmingsfonds projecten transformatie

De bestemmingsfondsen projecten transformatie betreft niet uitgeputte transformatiegelden uit 2002 voor projecten zoals goedgekeurd door het ministerie van SZW. Aan de bestemmingsfondsen projecten 2002 worden de kosten voor de uitvoering van de benoemde transformatieprojecten onttrokken.

De transformatieprojecten zijn conform de Regeling SUWI op projectniveau verantwoord in de toelichting op de jaarrekening.

(Bovenwettelijke) WW

De medewerkers van BKWI zijn in dienst van CWI. CWI is eigen risicodragers voor de (bovenwettelijke) WW. Voor de financiering van toekomstige (bovenwettelijke) WW risico's heeft BKWI een bestemmingsfonds gevormd vanuit de inhoudingen van de wettelijke pseudo WW premie op de salarissen.

Voorzieningen

Voorziening jubilarissen

Conform de Richtlijn voor de Jaarverslaggeving 271.4 heeft BKWI in 2005 voor het eerst een voorziening opgenomen voor jubilarissen. Dit betreft de nog uit te betalen bedragen aan medewerkers bij een 12,5-jarig, een 25-jarig en een 40-jarig diensttijdjubileum. Volgens de richtlijn wordt ieder jaar een evenredig deel van de opgebouwde aanspraken aan de kosten toegerekend. Het bedrag van de voorziening is per leeftijds categorie gecorrigeerd voor de kans dat medewerkers daadwerkelijk aanspraak zullen maken op de betreffende jubileumuitkering. De voorziening jubilarissen heeft overwegend een langlopend karakter. In de berekeningen wordt rekening gehouden met een toekomstig indexeringspercentage van 2,3% en een disconteringsvoet van 2,3%.

Pensioenen

De medewerkers van BKWI zijn in dienst van CWI. In 2005 is de Richtlijn voor de Jaarverslaggeving aangepast (RJ 271). Deze heeft onder andere betrekking op de wijze van waardering van pensioenen wanneer er sprake is van een toegezegd pensioenregeling. CWI heeft een pensioenregeling die op basis van RJ 271.3 wordt geclassificeerd als een toegezegde pensioenregeling. De pensioenregeling wordt gefinancierd door premiebetalingen aan het bedrijfspensioenfonds, welke is ondergebracht bij het ABP (Algemeen Burgerlijk Pensioenfonds). Dit betreft een bedrijfstakpensioenfonds en CWI heeft geen verplichting tot het voldoen van aanvullende bijdragen, anders dan hogere toekomstige premies. Op grond hiervan kunnen geen aanspraken worden gemaakt op CWI door individuele deelnemers. De pensioenregeling is derhalve verwerkt als zou sprake zijn van een toegezegde bijdrageregeling. De pensioenlast bestaat bij een toegezegde bijdrageregeling uit de premies over het lopende jaar. De in het eerste kwartaalrapport 2006 door ABP gepubliceerde dekkingsgraad (bij nominale marktrenten) per ultimo 2005 bedraagt 120,2 procent.

GRONDSLAGEN VOOR DE BEPALING VAN BATEN EN LASTEN

Baten en lasten worden toegerekend aan het boekjaar waarop zij betrekking hebben. Dit houdt onder andere in dat bedrijfskosten worden verantwoord op het moment van levering van het goed of de verrichting van de dienst.

Voor een gedetailleerde beschrijving van de verantwoording van de baten wordt verwezen naar de toelichting op de financiering van de activiteiten.

TOELICHTING OP DE BALANS**Materiële vaste activa**

Het verloop in het boekjaar is als volgt te specificeren:

	2005		2004	
	Computers en Software EUR	Overige bedrijfsmiddelen EUR	Totaal Activa EUR	Totaal Activa EUR
Aanschafwaarde 1-1	81.202	146.627	227.829	168.288
Cumulatieve afschrijvingen	37.970	50.332	88.302	34.839
Boekwaarde 1-1	43.232	96.295	139.527	133.449
Investeringen	138.874	12.592	151.466	59.541
Desinvestering aanschafwaarde	19.834	-	19.834	-
Afschrijvingen	48.052	33.042	81.094	53.464
Desinvestering cum. Afschrijvingen	19.834	-	19.834	-
Boekwaarde 31-12	134.054	75.845	209.899	139.527
Aanschafwaarde 31-12	200.242	159.219	359.461	227.829
Cumulatieve afschrijvingen	66.188	83.374	149.562	88.303
Boekwaarde 31-12	134.054	75.845	209.899	139.527
Afschrijvingspercentages	33%	10-25%		

De investeringen die in 2005 gedaan zijn betreffen de aanschaf van een stand met bijbehorende middelen voor congressen (overige bedrijfsmiddelen), alsmede de aanschaf van personal computers en uitbreiding c.q. gedeeltelijke vervanging ten behoeve van het technisch beheer van Suwinet.

Overige vlottende activa

	<u>31-12-2005</u> EUR	<u>31-12-2004</u> EUR
Vooruitbetaalde bedrijfskosten	122.205	152.147
Diverse vorderingen	18.366	95.012
<i>Totaal vlottende activa</i>	140.571	247.159

De vooruitbetaalde bedrijfskosten hebben grotendeels betrekking op de huur en servicekosten voor het komend jaar.

Liquide middelen

	<u>31-12-2005</u> EUR	<u>31-12-2004</u> EUR
Banken	1.082.386	2.001.498
Kassen	248	239
<i>Totaal liquide middelen</i>	1.082.634	2.001.737

Afgezien van enkele korte termijn deposito's met een gemiddelde looptijd van enkele weken staan de liquide middelen ter vrije beschikking aan de organisatie.

Fondsen

	Nog te bestemmen middelen	Bestemmingsfonds Projecten Transformatie	Bestemmingsfonds (Bovenwettelijke) WW	Totaal
	EUR	EUR	EUR	EUR
Stand per 31 decemebr 2003	219.535	403.287	36.326	659.148
Verdeling positief saldo baten en lasten 2003	-	-	-	-
Terugbetaling ministerie SZW	-219.535	-	-	-219.535
Dotatie tijdens het boekjaar	-	-	32.543	32.543
Saldo baten en lasten	18.571	-	-	18.571
Onttrekking tijdens het boekjaar	-	-387.928	-	-387.928
Stand per 31-december-2004	18.571	15.359	68.869	102.799
Verdeling positief saldo baten en lasten 2004	-	-	-	-
Teruobetalina ministerie SZW	-18.571	-	-	-18.571
Dotatie tijdens het boekjaar	-	-	36.975	36.975
Saldo baten en lasten	283.281	-	-	283.281
Onttrekking tijdens het boekjaar	-	-15.359	7.216	-22.575
Stand per 31-december-2005	283.281	-	98.628	381.909

Het saldo baten en lasten staat ter beschikking van het ministerie van SZW.

De dotatie aan het (bovenwettelijk) WW-fonds wordt gevormd door inhouding van de wettelijke pseudo WW-premie op het salaris van de medewerkers. Het ministerie van SZW dient nog formele toestemming te geven voor deze dotatie in 2005. De onttrekking bestemmingsfonds WW betreft de voorschotten aan UWV inzake een voormalig medewerker van BKWI. Hiervan heeft UWV de WW-voorzienin definitief vastgesteld. Indien deze WW-uitkering definitief wordt vastgesteld zal een WW-voorziening worden gevormd.

Voorziening jubilarissen

	2005
	EUR
Stand per 1 januari	-
Dotatie tijdens het boekjaar	12.207
Onttrekking tijdens het boekjaar	-
Stand per 31 december	12.207

De voorziening voor jubilarissen betreft de nog uit te betalen bedragen aan medewerkers bij een 12,5 jarig, een 25 jarig en een 40 jarig diensttijdjubiläum. Het kortlopend (< 1 jaar) deel van de voorziening is € 0. De middellange (2-5 jaar) en langlopende (> 5 jaar) verplichtingen bedragen respectievelijk € 0 en € 12.207.

Belastingen en premies sociale verzekeringen

	31-12-2005	31-12-2004
	EUR	EUR
Te betalen pensioenpremie / premies sociale verzekeringen / BTW	3.377	-
Totaal Belastingen en premies sociale verzekeringen	3.377	-

De loonheffing, pensioenpremie en premies sociale verzekeringen zijn bij de salarisbetaling van december ingehouden en vóór 31 december 2005 afgedragen aan CWI. Het saldo Belastingen en sociale verzekeringen bestaat uit nog af te dragen omzetbelasting over 2005.

Overige kortlopende schulden	<u>31-12-2005</u> EUR	<u>31-12-2004</u> EUR
Schuld aan ministerie van SZW	9.372	438.911
Nog te betalen Personeelskosten	122.806	97.507
Overige personeelskosten	4.418	-
Extern personeel	128.229	78.519
Advies en accountantskosten	38.199	27.400
Automatiserings- en projectkosten	217.339	468.253
nog te betalen bedrijfskosten	160.590	92.528
	<hr/>	<hr/>
Totaal overige kortlopende schulden	680.953	1.203.118
	<hr/>	<hr/>

De kortlopende schulden zijn ten opzichte van 2004 sterk afgenomen, omdat de projectkosten in de laatste maand van 2005 sterk gereduceerd waren. De werkzaamheden van het BKWI waarvoor een rijksbijdrage transformatie was ontvangen zijn afgerond.

Niet uit de balans blijvende verplichtingen

BKWI heeft een onderhuurovereenkomst met CWI dat een jaarlijkse last van circa € 320.000,- met zich meebrengt. Het contract loopt tot 1 maart 2006. De restverplichting vanaf 31 december 2005 bedraagt € 53.000,-. BKWI is voornemens het contract stilzwijgend te verlengen voor de duur van wederom één jaar. Het totaal van deze verplichting bedraagt circa € 320.000. Van deze verplichting is circa € 265.000,- een verplichting met betrekking tot 2006. De resterende verplichting heeft betrekking op 2007.

BKWI heeft een Dienstverleningscontract met ABP/CIS ter waarde van € 960.000,-. Het contract loopt tot 18 februari 2006. De restverplichting vanaf 31 december 2005 bedraagt circa € 125.000,-.

TOELICHTING OP DE STAAT VAN BATEN EN LASTEN

BATEN	Realisatie 2005	Begroting 2005	Realisatie 2004
Rijksbijdrage regulier	6.760.500	6.760.500	6.705.000
Rijksbijdrage transformatie 2005	1.740.628	1.750.000	-
Rijksbijdrage transformatie 2004	438.911	438.911	1.590.092
Rijksbijdrage transformatie 2003	-	-	737.896
Subsidie Min. Van Binnenlandse Zaken	-	-	420.000
Overige baten	44.737	-	115.000
Totaal baten	8.984.776	8.949.411	9.567.988

De activiteiten van BKWI worden in Nederland verricht.

Een toelichting over de toerekening van de baten is te vinden bij "Financiering van de activiteiten" en "Grondslagen voor de waardering van baten en lasten".

De rijksbijdrage transformatie is ten behoeve van keteninformatiseringsprojecten. In de toelichting op de transformatiekosten is een overzicht opgenomen van de uitputting per project. Over de bereikte resultaten wordt in het jaarverslag gerapporteerd. De overige baten hebben betrekking op vergoeding van de detachering van de directeur BKWI bij de Stichting Inlichtingenbureau.

LASTEN**Personeelskosten**

Loonkosten eigen personeel	Realisatie 2005 EUR	Begroting 2005 EUR	Realisatie 2004 EUR
Salariskosten	1.158.257	1.150.000	1.054.236
Vakantietoelage	86.064	85.000	71.947
Sociale lasten	122.513	120.000	126.141
Pensioenkosten	211.142	210.000	167.865
Belaste toelagen	86.839	85.000	55.769
Af: doorberekende personeelskosten		-	285.264-
Totaal loonkosten eigen personeel	1.664.815	1.650.000	1.190.694
Kosten extern personeel			
Kosten extern personeel en detacheringen	1.251.048	1.500.000	1.563.925
Overige personeelskosten			
Overige personeelskosten en inhoudingen	99.517	40.000	102.667
Totaal personeelskosten	3.015.380	3.190.000	2.857.286

Bij de realisatie van de loonkosten eigen personeel is ten opzichte van 2004 is een stijging te zien van ruim € 400.000,-. Dit wordt met name veroorzaakt door de toename van het aantal werknemers. Eind 2004 bestond de vaste bezetting uit 25,6 fte (begroot 30 fte) terwijl dit eind december 2005 29,2 fte (begroot 31 fte) waren. Bovendien wordt de verhoging veroorzaakt doordat in 2005 vier medewerkers gebruik zijn gaan maken van een lease-auto.

In 2005 bedroeg het gemiddeld aantal werknemers: 27,2. In 2004 was dit aantal 24,5.

De kosten voor extern personeel en detacheringen is afgenomen daar het aantal gedetacheerden is teruggelopen. Deze post heeft betrekking op personeel dat is ingehuurd voor exploitatieactiviteiten zijnde transformatieprojecten. De afname is een gevolg van de toename van het aantal vaste medewerkers.

In totaal bedroeg het aantal externe inhuur voor lijnactiviteiten en projecten gemiddeld over het gehele jaar ongeveer 12 fte. Voor lijnactiviteiten gemiddeld circa 4,8fte, 7,2 fte voor projecten.

Overige bedrijfskosten

	Realisatie 2005	Begroting 2005	Realisatie 2004
	EUR	EUR	EUR
Automatiseringskosten			
Projecten 2004	438.911	438.911	2.327.988
Projecten 2005	1.740.628	1.750.000	
Doorloop Suwinetprojecten 2002	15.359	15.359	387.928
Technisch beheer, incl. licenties Suwinet	1.602.802	1.600.000	1.281.318
Netwerk, incl. Koppelpunt	394.253	390.000	604.519
BKWI specifieke automatiseringsmiddelen (ontwikkelomgeving Suwinet)	<u>299.298</u>	<u>275.359</u>	<u>101.201</u>
<i>Totaal automatiseringskosten ten behoeve van Suwinet</i>	4.491.251	4.469.629	4.702.954
Organisatiebrede ICT kosten	99.290	90.000	156.871
Ontwikkelkosten	<u>82.819</u>	<u>80.100</u>	<u>1.528.032</u>
<i>Totaal overige automatiseringskosten</i>	182.109	170.100	1.684.903
Totaal automatiseringskosten	4.673.360	4.639.729	6.387.857
Afschrijvingskosten	81.094	90.000	53.464
Huisvestingskosten	319.206	350.000	313.198
Kantoorkosten	54.211	50.000	43.556
Vervoerskosten	56.562	60.000	12.542
Overige beheerskosten	560.618	585.041	316.533
<i>Totaal overige bedrijfskosten</i>	<u>5.745.051</u>	<u>5.774.770</u>	<u>7.127.150</u>

Een belangrijk deel van de automatiseringskosten heeft betrekking op projecten waarin BKWI ten behoeve van de ketenpartners deelneemt. Per kwartaal legt het BKWI in een afzonderlijke rapportage verantwoording af over de voortgang, de eventueel herijkte begroting, de budgetuitputting en de behaalde resultaten van de projecten. BKWI legt verantwoording af per project in het jaarverslag. In de toelichting op de transformatiekosten is een overzicht opgenomen van de uitputting per project.

De kosten voor technisch beheer van zowel de Centrale Omgeving als het Suwi-Koppelpunt zijn nagenoeg conform de begroting.

Vrijval bestemmingsfonds

	<u>Realisatie 2005</u>	<u>Begroting 2005</u>	<u>Realisatie 2004</u>
	EUR	EUR	EUR
Vrijval bestemmingsfonds	15.359	15.359	387.928
<i>Totaal vrijval bestemmingsfondsen</i>	<u>15.359</u>	<u>15.359</u>	<u>387.928</u>

De vrijval van het bestemmingsfonds transformatie betreft de in 2005 werkelijk verantwoorde kosten op deze projecten, zoals nader toegelicht in het overzicht op pagina 55.

TOELICHTING OP DE BATEN EN LASTEN VAN PROJECTEN PER FINANCIERINGSBRON

in Euro's	Regulier	bestemming	Transformatie 05	Transformatie 04	Totaal
BATEN					
Rijksbijdrage regulier	6.760.500	-	-	-	6.760.500
Transformatie 2005	-	-	1.740.628	-	1.740.628
Transformatie 2004	-	-	-	438.911	438.911
Subsidie Min. Binnenlandse Zaken	-	-	-	-	-
Overige baten	44.737	-	-	-	44.737
Financiële baten	43.576	-	-	-	43.576
TOTAAL BATEN	6.848.813	-	1.740.628	438.911	9.028.352
LASTEN					
Loon eigen personeel	1.664.815	-	-	-	1.664.815
Loon extern personeel	1.251.048	-	-	-	1.251.048
Overige personeelskosten	99.517	-	-	-	99.517
Totaal personeelskosten	3.015.380	-	-	-	3.015.380
Afschrijvingskosten	81.094	-	-	-	81.094
Huisvestingskosten	319.206	-	-	-	319.206
Kantoorkosten	54.210	-	-	-	54.210
Automatiseringskosten	2.478.462	15.359	1.740.628	438.911	4.673.360
Vervoerskosten	56.562	-	-	-	56.562
Overige Beheerskosten	560.618	-	-	-	560.618
Totaal beheerskosten	3.550.152	15.359	1.740.628	438.911	5.745.050
TOTAAL LASTEN	6.565.532	15.359	1.740.628	438.911	8.760.430
Onttrekking uit:					
Bestemmingsfonds	-	15.359	-	-	15.359
Totaal uit bestemmingsfonds	-	15.359	-	-	15.359
EXPLOITATIESALDO	283.281	-	-	-	283.281

TOELICHTING OP DE TRANSFORMATIEPROJECTEN

Bijgaande overzichten geven alleen inzicht in de financiële aspecten van de betreffende transformatieprojecten. Voor een inhoudelijke verantwoording op projectniveau wordt verwezen naar het Jaarverslag 2005.

Transformatie projecten in 2005

Naam in Euro's	Budget	Kosten	Saldo
C099 Professionaliseren Suwinet Inkkij Services	800.000	748.073	51.927
D091 Doorontwikkelen en afzetten keten (BVG) spiegel	325.000	346.443	-21.443
D099 Europese Aanbesteding voor het beheer van Suwinet Inkkij Services	125.033	125.033	-
E099 Realiseren geautomatiseerde werkproceskoppelingen	749.237	785.040	-35.803
F011 Business Informatie Architectuur keten	20.000	13.657	6.343
F099 Realiseren mail binnen keten van Werk en Inkomen via besloten netwerk	185.000	176.652	8.348
Totaal transformatiekosten in 2005	2.204.270	2.194.898	9.372

Naam in Euro's	Budget	Kosten	Saldo
C099 Professionaliseren Suwinet-Inkkij Service			-
D091 Vastst. en realiseren initiële uitwijk-voorzieningen Suwinet Inkkij Services			-
D099 Europese Aanbesteding voor beheer Suwi	15.359	15.359	-
F041 Technische Architectuur keten werk en Inkomen			-
Totaal projecten bestemmingsfonds	15.359	15.359	-
C099 Professionaliseren Suwinet-Inkkij Service	120.000	120.000	-
D099 Europese Aanbesteding voor beheer Suwi	109.674	109.674	-
E099 Realiseren geautomatiseerde werkproces	209.237	209.237	-
F099 Realiseren mail binnen keten Werk en Inkomen			-
Totaal projecten vorderingen transformatie 2004	438.911	438.911	-
C099 Professionaliseren Suwinet-Inkkij Service	680.000	628.073	51.927
D091 Doorontwikkelen en afzetten keten (BVG) spiegel	325.000	346.443	-21.443
D099 Europese Aanbesteding voor beheer Suwi			-
E099 Realiseren geautomatiseerde werkproces	540.000	575.803	-35.803
F011 Business Informatie Architectuur keten	20.000	13.657	6.343
F099 Realiseren mail binnen keten Werk en Inkomen	185.000	176.652	8.348
Totaal projecten vorderingen transformatie 2005	1.750.000	1.740.628	9.372
Totaal Transformatiekosten in 2005	2.204.270	2.194.898	9.372

ONDERTEKENING VAN DE JAARREKENING

Amsterdam, 27 februari 2005

Bestuurder

Directeur BKWI

Drs. R. de Groot
(bestuursvoorzitter CWI)

Drs. O.M. Kinkhorst

OVERIGE GEGEVENS

Voorstel saldo van baten en lasten

Het overschot van baten en lasten staat ter beschikking van het ministerie van SZW.

ACCOUNTANTSVERKLARING

Opdracht

In het kader van de controle, bedoeld in artikel 49, vierde lid, van de Wet structuur Uitvoeringsorganisatie werk en inkomen hebben wij de in deze verantwoording opgenomen jaarrekening 2005, zoals opgenomen op pagina 39 tot en met 56 van het jaarverslag van het Bureau Keteninformatisering Werk en Inkomen (BKWI) te Amsterdam gecontroleerd. De jaarrekening is opgesteld onder verantwoordelijkheid van de leiding van BKWI. Het is onze verantwoordelijkheid een accountantsverklaring inzake de jaarrekening te verstrekken.

Werkzaamheden

Onze controle is verricht overeenkomstig in Nederland algemeen aanvaarde richtlijnen met betrekking tot controle opdrachten. Volgens deze richtlijnen dient onze controle zodanig te worden gepland en uitgevoerd, dat een redelijke mate van zekerheid wordt verkregen dat de jaarrekening geen onjuistheden van materieel belang bevat. Een controle omvat onder meer een onderzoek door middel van deelwaarnemingen van informatie ter onderbouwing van de bedragen en de toelichting in de jaarrekening. Bij onze controle zijn de regels inzake de accountantscontrole zoals opgenomen in de Regeling SUWI, paragraaf 5.1b. Accountantscontrole toegepast. Tevens omvat onze controle een beoordeling van de grondslagen voor financiële verslaggeving die bij het opmaken van de jaarrekening zijn toegepast en van belangrijke schattingen die de leiding van BKWI daarbij heeft gemaakt, alsmede een evaluatie van het algehele beeld van de jaarrekening. Wij zijn van mening dat onze controle een deugdelijke grondslag vormt voor ons oordeel.

Oordeel

Wij zijn van oordeel dat de jaarrekening 2005 van BKWI in dit verslag voldoet aan de hierboven omschreven eisen.

Amstelveen, 27 februari 2006

KPMG ACCOUNTANTS N.V.

A.J.H. Reijns RA

8 Oordeel beveiliging Suwinet

EDP-audit beveiliging Suwinet 2005

Bureau Keteninformatisering Werk en Inkomen

A.J.M de Bruijn RE RA

2005-0592/ADB/wp/ja/mg

9 maart 2006

Inhoud

1	Inleiding.....	66
1.1	Achtergrond.....	66
1.2	Doelstelling.....	66
1.3	Reikwijdte voor BKWI.....	67
1.4	Werkwijze en rapportering.....	68
2	Oordeel en toelichting.....	69
2.1	Oordeel.....	69
2.1.1	Opdracht.....	69
2.1.2	Verantwoordelijkheid.....	69
2.1.3	Werkzaamheden.....	70
2.1.4	Oordeel.....	70
2.1.5	Verstrekken aan anderen dan de opdrachtgever.....	71
2.2	Toelichting op het oordeel.....	72
A	Bevindingen, risico's en aanbevelingen.....	77
A.1	Organisatorische aspecten.....	77
A.2	Beheerprocessen.....	79
A.3	Toepassingen.....	87
A.4	Componenten.....	89
B	Bestudeerde documentatie en gehouden interviews.....	92
B.1	Ontvangen en bestudeerde documentatie.....	92
B.2	Geïnterviewde medewerkers BKWI.....	94
C	Ingevuld normenkader.....	95

* Bijlagen B en C zijn niet in deze versie opgenomen.

1 Inleiding

1.1 Achtergrond

Het Bureau Keteninformatisering Werk en Inkomen (hierna: BKWI) is de ondersteunende instelling die ten dienste staat van organisaties in de Suwiketen. Het BKWI verzorgt enerzijds het totstandkomen en vastleggen van afspraken tussen de Suwipartijen en anderzijds beheert het BKWI het stelsel aan technische voorzieningen waarmee de Suwipartijen gegevens bij elkaar kunnen opvragen en met elkaar kunnen uitwisselen.

Deze audit richt zich op deze laatste taak. De beveiliging van de onder het beheer van BKWI vallende Suwinet-bedrijfsprocessen wordt aan de hand van het document Verantwoordingsrichtlijn voor de EDP-audit van de beveiliging van Suwinet en het daarin opgenomen in Bijlage D opgenomen Suwinet-Normenkader beoordeeld. Het betreft document PPI 2005-049 Verantwoordingsrichtlijn Concept v1.3 a.doc. Hierin zijn ten opzichte van de door het AKO goedgekeurde definitieve versie 1.0 voornamelijk tekstuele wijzigingen doorgevoerd, zoals vastgelegd in Bijlage G.

1.2 Doelstelling

In de Verantwoordingsrichtlijn voor de EDP-audit van de beveiliging van Suwinet versie 1.3 PPI 2005-049 is de opdracht als volgt gedefinieerd:

Het uitvoeren van een onderzoek naar de opzet, het bestaan en de werking van het stelsel van procedures en maatregelen, opgenomen in de onder het beheer van BKWI vallende bedrijfsprocessen voor het beheer van het Suwinet en de koppelvlakken.

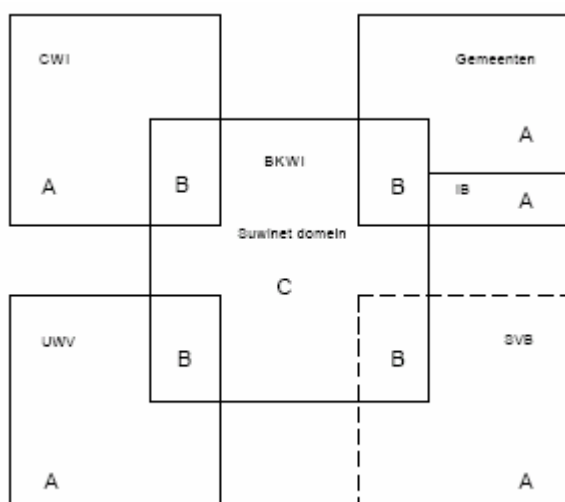
De beoordeling gericht op het waarborgen van een beschikbare, integere, vertrouwelijke en controleerbare gegevensuitwisseling via het Suwinet.

Het onderzoek leidt tot een oordeel over het stelsel van maatregelen en procedures, opgenomen in de onder het beheer van BKWI vallende bedrijfsprocessen voor het Suwinet en de koppelvlakken gericht op de beveiliging van de gegevensuitwisseling via Suwinet. Het oordeel 2005 heeft betrekking op de opzet, het bestaan van het stelsel van maatregelen en procedures per 31 december 2005 en de werking over het jaar 2005. Conform een besluit van de Domeingroep Privacy & Beveiliging van 3 november 2005 worden in afwijking van de verantwoordingsrichtlijn twee oordelen afgegeven, te weten een oordeel over geheel 2005 en een oordeel over het laatste kwartaal van 2005. Bij uitzondering wordt dit jaar om vergelijkbaar mogelijk te maken met de resultaten van 2004 in de tabel 'Status informatiebeveiliging Suwinet' een extra kolom toegevoegd.

De kolommen geven respectievelijk de status weer over de opzet en het bestaan van 2004 en 2005 en opzet bestaan en werking van 2005.

1.3 Reikwijdte voor BKWI

Voor de reikwijdte van het onderzoek zijn twee documenten leidend. De EDP-audit wordt uitgevoerd op basis van versie 1.0 van de Verantwoordingsrichtlijn voor de EDP-audit van de beveiliging van Suwinet met inachtneming van de wijzigingen zoals opgenomen in conceptversie 1.3a PPI 2005-049. De definitie voor Suwinet die hierbij gehanteerd wordt, is: 'het beschikbaar stellen van de infrastructuur voor gegevensuitwisseling tussen aanleverende en afnemende systemen'. De uit de verantwoordingsrichtlijn overgenomen figuur illustreert de reikwijdte van het onderzoek. De reikwijdte van dit onderzoek is daarbij beperkt tot de vlakken B en C.



Baserend op de verantwoordingsrichtlijn betreft de reikwijdte voor de EDP-audit Suwinet BKWI de opzet, het bestaan en de werking van het stelsel van maatregelen en procedures gericht op de beschikbaarheid, integriteit, vertrouwelijkheid en controleerbaarheid van de beveiliging van de bedrijfsprocessen onder het beheer van het BKWI met betrekking tot het Suwinet (zie C in het schema) en de bij het BKWI beheerde onderdelen van de koppelvlakken (zie B in het schema).

B: In dit gebied (de koppelvlakken) vallen alle bedrijfsprocessen en systemen alsmede de ondersteunende processen en systemen die specifiek voor de gegevensuitwisseling met Suwinet zijn ontwikkeld, zoals bijvoorbeeld de inblikpagina's en de Suwinet-servers die bij de verschillende partijen staan. Het beheer van de beveiliging van dit koppelvak kan per organisatorisch aspect, beheerproces, toepassing of component verschillen. In het kader van dit onderzoek zijn de maatregelen en

procedures die onder de verantwoordelijkheid van het BKWI vallen, beoordeeld.

C: In dit gebied bevinden zich de centrale processen en systemen die nodig zijn voor de gegevensuitwisseling via Suwinet en die niet integraal aan een van de Suwi-partijen zijn toe te wijzen. Het beheer van dit centrale domein ligt bij het BKWI en zijn in het kader van dit onderzoek beoordeeld.

De onder de verantwoordelijkheid van de aangesloten partijen CWI, UWV, gemeenten en Inlichtingenbureau getroffen maatregelen vallen nadrukkelijk buiten de reikwijdte van het onderzoek.

1.4 Werkwijze en rapportering

De voor dit onderzoek benodigde gegevens zijn verkregen door het houden van interviews en het raadplegen van documentatie.

De bevindingen met betrekking tot de audit 2005 zijn afkomstig uit twee onderzoeksperiodes, te weten:

- Pre-audit 2005, uitgevoerd in de periode juli en augustus 2005.
- Audit 2005, uitgevoerd in de periode december 2005 – februari 2006.

Tijdens de pre-audit is tevens aandacht besteed aan de bevindingen uit de audit 2004. Bij iedere bevinding zijn wij, indien relevant, steeds gestart met het vaststellen of, en zo ja, in welke mate opvolging is gegeven aan de aanbevelingen uit 2004. Daarnaast is de stand van zaken opgemaakt en zijn acties uitgezet als voorbereiding op deze audit aan het einde van het jaar 2005.

Wij hebben ons oordeel gebaseerd op de normen die zijn opgenomen in de Verantwoordingsrichtlijn. De conclusies en aanbevelingen, ter onderbouwing van ons oordeel, zijn afgestemd met de Security Officer van het BKWI.

2 Oordeel en toelichting

2.1 Oordeel

2.1.1 Opdracht

Ingevolge artikel 6.4 Regeling SUWI d.d. 21 december 2001 is aan ons in brief van 24 mei 2005 (kenmerk 2005/010198) in relatie tot de beveiliging van de gegevensuitwisseling via Suwinet opdracht verstrekt voor het uitvoeren van een onderzoek naar de opzet, het bestaan en de werking van het stelsel van procedures en maatregelen, opgenomen in de onder het beheer van het BKWI vallende bedrijfsprocessen voor het beheer van het Suwinet en de koppelvlakken.

Het begrip 'beveiliging' is nader gepreciseerd met de onderstaande kwaliteitscriteria:

- Beschikbaarheid: de mate waarin de bedrijfsprocessen voor het beheer van het Suwinet en de koppelvlakken gericht op de gegevensuitwisseling, ongestoord voortgang kunnen vinden.
- Integriteit: de mate waarin de gegevensuitwisseling via het Suwinet en in het koppelvak zonder fouten is.
- Vertrouwelijkheid (exclusiviteit): de mate waarin de toegang tot de gegevensuitwisseling via het Suwinet en de koppelvlakken en de kennisname van de informatie daarin, is beperkt tot een gedefinieerde groep van gerechtigden.
- Controleerbaarheid: de mate waarin door de mens kan worden vastgesteld dat de bedrijfsprocessen gericht op de gegevensuitwisseling via het Suwinet en het koppelvak tot het beoogde resultaat hebben geleid.

De afbakening van de onder het beheer van het BKWI vallende delen van de gegevensuitwisseling binnen het Suwinet is opgenomen in de toelichting bij dit oordeel.

2.1.2 Verantwoordelijkheid

Het management van het BKWI is verantwoordelijk voor het inrichten van dit stelsel van procedures en maatregelen en het daarover afleggen van verantwoording. Het is onze verantwoordelijkheid om een oordeel inzake dit stelsel van procedures en maatregelen en de verantwoording daarover te verstrekken.

2.1.3 Werkzaamheden

De kwaliteitscriteria beschikbaarheid, integriteit, vertrouwelijkheid en controleerbaarheid zijn uitgewerkt in normen. Deze normen zijn opgenomen in het Suwinet-Normenkader (bijlage D van de verantwoordingsrichtlijn voor de EDP-audit van de beveiliging van Suwinet versie 1.3a PPI 2004-49). De opzet van het stelsel van procedures en maatregelen in de organisatie van het BKWI hebben wij naar de stand per 31 december 2005 getoetst aan deze normen. Tevens is gedurende 2005 de werking van het stelsel van procedures en maatregelen onderzocht. Vervolgens is door ons de verantwoording hierover beoordeeld zoals die is vermeld in het Jaarverslag BKWI over het jaar 2005. Het gaat hierbij om het onderdeel privacy en beveiliging in de Management Samenvatting en de relevante passages in de met een asterix (*) aangegeven paragrafen in het jaarverslag.

Het onderzoek is gebaseerd op het kennismaken van documentatie, het houden van interviews, het beoordelen van de resultaten van de uitgevoerde interne controles en het verrichten van eigen (aanvullende) werkzaamheden. Het onderzoek is zodanig verricht dat de strekking van het oordeel met een hoge mate van zekerheid is onderbouwd.

2.1.4 Oordeel

Oordeel over geheel 2005

Op grond van ons onderzoek komen wij tot het oordeel dat het stelsel van procedures en maatregelen, opgenomen in de onder het beheer van het BKWI vallende bedrijfsprocessen voor het Suwinet en de koppelvlakken gericht op de beveiliging van de gegevensuitwisseling via Suwinet naar de stand per 31 december 2005/gedurende 2005 niet voldoet aan de normen.

Oordeel over het laatste kwartaal van 2005

Op grond van ons onderzoek komen wij tot het oordeel dat het stelsel van procedures en maatregelen, opgenomen in de onder het beheer van het BKWI vallende bedrijfsprocessen voor het Suwinet en de koppelvlakken gericht op de beveiliging van de gegevensuitwisseling via Suwinet naar de stand per 31 december 2005/gedurende het laatste kwartaal van 2005 niet voldoet aan de normen.

Bij beide oordelen merken wij op dat er door BKWI in 2005, voortbouwend op eerdere jaren, verdere verbeteringen zijn doorgevoerd in het beveiligingsstelsel, zodanig dat de *interne BKWI-procedures* in het vierde kwartaal 2005 ook qua werking op orde zijn gekomen. Echter het formaliseren van de afspraken met externe dienstverleners, waaraan ICT-activiteiten zijn uitbesteed en op welke dienstverlening het Suwinet Normenkader onverkort van toepassing moet zijn, vergt meer tijd en heeft geleid tot het hierboven geformuleerde oordeel over het vierde kwartaal 2005.

2.1.5 Verstrekken aan anderen dan de opdrachtgever

Het oordeel, dat uitsluitend mag worden verstrekt in samenhang met de toelichting op dit oordeel, is primair bedoeld voor het verstrekken van het vereiste inzicht aan de Minister van Sociale Zaken en Werkgelegenheid, de Inspectie Werk en Inkomen en de Security Officer van de eigen organisatie. Deze zal een publieke versie inbrengen in de Domeingroep Privacy en Beveiliging. De Security Officer van het BKWI gebruikt deze versie voor het opstellen van het totaaloverzicht over de beveiliging van Suwinet voor de Minister van Sociale Zaken en Werkgelegenheid, de Inspectie Werk en Inkomen, de Domeingroep Privacy en Beveiliging en het Ketenoverleg (zie Bijlage XIV Deel I hoofdstuk 3).

Den Haag, 9 maart 2006



PricewaterhouseCoopers Advisory N.V.,
vertegenwoordigd door A.J.M. de Bruijn RE RA

2.2 Toelichting op het oordeel

Ter toelichting op het oordeel inzake de beveiliging van de gegevensuitwisseling naar de stand per 31 december 2005/gedurende 2005 via Suwinet bij het BKWI melden wij het volgende:

- a. In onderstaande tabel is per onderwerp uit het Suwinet-Normenkader de uitkomst van de beoordeling van het stelsel van procedures en maatregelen toegelicht. De uitkomsten van deze beoordeling hebben, rekening houdend met de diverse wegingsfactoren, geleid tot het samenvattende oordeel zoals vermeld onder punt 1. Tevens is ter vergelijking de status vermeld van het verantwoordingsjaar 2004.

STATUS INFORMATIEBEVEILIGING SUWINET BIJ BKWI				
	Onderwerp	Opzet, bestaan en werking 2005	Opzet en bestaan 2005	Opzet en bestaan 2004
1	Beveiligingsplan artikel 6.4 Regeling SUWI			
2	Organisatorische aspecten			
3	Architectuur/Standaarden			
4	Service Level Management			
5	Capaciteitsbeheer			
6	Continuïteitsbeheer			
7	Configuratiebeheer			
8	Incidentbeheer			
9	Probleembeheer			
10	Wijzigingsbeheer			
11	Testen			
12	Netwerkbeheer			
13	Logische toegangsbeveiliging			
14	Fysieke beveiliging			
15	Suwinet-Inkijk			
16	Suwinet-Meldingen			
17	Suwinet-Mail			
18	Toegangbeveiligingspakket			
19	Server			
20	Netwerk			
21	Koppelingen/koppelpunten (Router en Firewall)			
	<p> Voldoende effectieve procedures en maatregelen getroffen</p> <p> Procedures en maatregelen getroffen maar gedeeltelijk geïmplementeerd</p> <p> Geen of vrijwel geen procedures en maatregelen getroffen</p>			
	<p>Suwinet-mail en Suwinet-Meldingen zijn bij de audit van 2004 wel getoetst maar nog niet in het oordeel meegenomen, conform het document 'PPI 2004 060 Memo DPB aanlevering Verantwoordingsrichtlijn[1]' d.d. 11 oktober 2004.</p>			

Appendix A bevat per onderwerp de samenvatting van de bevindingen van de EDP-auditor over de mate waarin de getroffen procedures en maatregelen zijn gerealiseerd en welke risico's mogelijk nog bestaan. Die bevinding is samengevat via een kleurencode. Deze kleurencode is bepaald aan de hand van de uitkomsten van de beoordeling van de individuele normen waaruit een onderwerp is samengesteld en is, evenals de oordeelsvorming het geval is, mede gebaseerd op het professional judgment van de EDP-auditor. Deze bevindingen vormen een element bij de oordeelsvorming door de EDP-auditor.

- b. Ter toelichting op het oordeel melden wij het volgende: Het oordeel heeft betrekking op de volgende, onder het beheer van het BKWI vallende organisatorische aspecten, beheerprocessen, componenten en toepassingen voor het Suwinet en de koppelvlakken, waarbij Suwinet-Mail en Suwinet-Meldingen wel zijn getoetst aan de norm, maar niet meegenomen zijn in het oordeel:

Deze groepering is weergegeven in de volgende tabel:

Organisatorische aspecten		Beheerprocessen		Componenten		Toepassingen	
1	Beveiligingsplan	4	Service level management	19	Server	15	Suwinet-Inkijk
2	Organisatorische aspecten	5	Capaciteitbeheer	20	Netwerk	16	Suwinet-Meldingen
3	Architectuur / Standaarden	6	Continuïteitbeheer	21	Koppelingen / koppelpunten	17	Suwinet-Mail
		7	Configuratiebeheer			18	Toegangbeveiligings pakket
		8	Incidentbeheer				
		9	Probleembeheer				
		10	Wijzigingbeheer				
		11	Testen				
		12	Netwerkbeheer				
		13	Log. toegangbeveiliging				
		14	Fysieke beveiliging				

- c. In het oordeel over het laatste kwartaal van 2005 is aangegeven dat het stelsel van procedures en maatregelen, opgenomen in de onder het beheer van het BKWI vallende bedrijfsprocessen voor het Suwinet en de koppelvlakken gericht op de beveiliging van de gegevensuitwisseling via Suwinet naar de stand per 31 december 2005/gedurende het laatste kwartaal van 2005 niet voldoet aan de normen. Het oordeel 'Het stelsel van maatregelen voldoet niet aan de norm' wordt veroorzaakt door de volgende bevinding en is nader toegelicht in de verantwoording van de directeur van het BKWI:

- **Service level management:** Formele afspraken tussen het BKWI en ABP-cis met betrekking tot de eis dat het Suwinet Normenkader onverkort van toepassing is op de door ABP-cis geleverde dienstverlening zijn niet aangetroffen. Een verklaring in de vorm van een TPM over 2005 ter controle op de naleving van de door ABP-cis geleverde diensten, ontbreekt. Ter compensatie is door de Security Officer van het BKWI een aanvullend onderzoek uitgevoerd bij ABP-cis en hebben wij als auditors inzage gekregen in een TPM over

ABP-cis, welke -hoewel niet gaande specifiek over BKWI- een indruk geeft over het functioneren van de dienstverlening van ABP-cis.

In het oordeel over geheel 2005 is aangegeven dat het stelsel van procedures en maatregelen, opgenomen in de onder het beheer van het BKWI vallende bedrijfsprocessen voor het Suwinet en de koppelvlakken gericht op de beveiliging van de gegevensuitwisseling via Suwinet naar de stand per 31 december 2005/gedurende geheel 2005 niet voldoet aan de normen. Het oordeel 'Het stelsel van maatregelen voldoet niet aan de norm' wordt veroorzaakt door de volgende bevindingen en is nader toegelicht in de verantwoording van de directeur van het BKWI.

- **Beveiligingsplan artikel 6.4:** Tijdens de pre-audit is vastgesteld dat niet alle medewerkers in dezelfde mate op de hoogte waren van de richtlijnen met betrekking tot informatiebeveiliging binnen BKWI. In opvolging hierop is door de Security Officer een bewustwordingscampagne met betrekking tot informatiebeveiliging gevoerd, waarbij onder het personeel '10 regels van informatiebeveiliging' zijn verspreid in de vorm van een separaat kaartje.
- **Organisatorische aspecten:** Tijdens de pre-audit is vastgesteld dat de rapportage met betrekking tot Privacy- en beveiligingsincidenten BKWI over het eerste kwartaal van 2005 voor verbetering vatbaar was. Hier is door de Security Officer opvolging aangegeven en de opbouw en structuur van de rapportage is zodanig vormgegeven dat inzichtelijk is wat de oorzaak en impact van gemelde beveiligingsincidenten is geweest. Daarbij wordt geconcludeerd of er werkelijk risico's zijn.
- **Service level management:** Formele afspraken tussen het BKWI en ABP-cis met betrekking tot de eis dat het Suwinet Normenkader onverkort van toepassing is op de door ABP-cis geleverde dienstverlening zijn niet aangetroffen. Een verklaring in de vorm van een TPM over 2005 ter controle op de naleving van de door ABP-cis geleverde diensten, ontbreekt. Ter compensatie is door de Security Officer van het BKWI een aanvullend onderzoek uitgevoerd bij ABP-cis en hebben wij als auditors inzage gekregen in een TPM over ABP-cis, welke -hoewel niet gaande specifiek over BKWI- een indruk geeft over het functioneren van de dienstverlening van ABP-cis.
- **Wijzigingsbeheer:** Gedurende 2005 zijn de periodieke bijeenkomsten van het KetenCAB en PPI gestagneerd. Dit heeft tot gevolg gehad dat de verantwoordelijkheid van het besluit om een wijziging al dan niet door te voeren niet eenduidig en formeel belegd is geweest gedurende een groot deel van 2005. De wijzigingsprocedure is aangepast naar aanleiding van deze situatie en heeft geresulteerd in versie 2.0 d.d. 13 september 2005.

- Het CMK als registratiepunt van de ketenwijzigingen heeft wel gefunctioneerd, en het BKWI is haar coördinerende rol ten aanzien van het wijzigingsproces voor Ketenbrede wijzigingen gedurende het jaar blijven vervullen, door de verzoeken tot wijzigingen te laten beoordelen door de relevante domeingroepen, zoals beschreven in de wijzigingsprocedure.

- **Testen:** Tijdens de pre-audit is vastgesteld er geen sprake is van een structurele vastlegging van de standaarden, resultaten en formele acceptatie in een testdossier. In opvolging van deze bevinding is het afgelopen jaar een standaardinrichting van het testdossier ontwikkeld. Er is een procedure Gebruik ketenbrede testomgeving versie 1.2 opgesteld, maar deze is niet goedgekeurd door de keten. De procedure dateert van september 2004. Onduidelijkheden in de ketenbrede afspraken omtrent het gebruik van de ketenbrede testomgeving hebben geleid tot een beschikbaarheidspercentage van de ketenbrede testomgeving beneden de in de KetenSLA overeengekomen norm.

- **Logische toegangsbeveiliging:** Tijdens de pre-audit is vastgesteld dat de rapportages naar aanleiding van de controle inhoudelijk niet op orde was. De tekortkomingen in de rapportages zijn in opvolging van deze bevindingen verholpen door de Security Officer. De medewerkers van de Suwidesk vervullen in hun functie zowel een technische als een functionele beheerdersrol. Functiescheiding tussen deze rollen is gezien de functieomschrijving van de Suwidesk beheerders en de beperkte schaal van de organisatie niet mogelijk. Wel wordt scheiding in de operatie toegepast door toepassing van verschillende gebruikers-id's voor de Suwideskmedewerkers voor functionele ondersteuning en voor technisch beheer. Daarnaast worden de handelingen van de medewerkers gelogd en zijn zij gebonden aan de ondertekende geheimhoudingsverklaring.

- d. In de voorgaande verantwoording(en) is melding gemaakt van een aantal bevindingen dat van invloed was op de strekking van het oordeel. De stand van zaken ten aanzien van deze bevindingen is vermeld in de verantwoording van het management waarop dit oordeel betrekking heeft.

- e. Het oordeel is gebaseerd op de volgende uitgangspunten:
 - De opzet en reikwijdte van de EDP-audit zijn uitgewerkt in een plan waarin wordt gemotiveerd welke systemen, procedures et cetera worden betrokken in de EDP-audit.
 - Het onderzoek is zodanig uitgevoerd dat toereikende informatie is verkregen om met een hoge mate van zekerheid te kunnen concluderen dat de beveiliging van de gegevensuitwisseling via Suwinet in alle van materieel belang zijnde opzichten voldoet aan de genoemde kwaliteitscriteria.

f. Relevant is te onderkennen dat:

- Het oordeel niet zonder meer geldig is na datum van ondertekening van het oordeel.
- Het oordeel geen betrekking heeft op de gegevensverwerking door de Suwi-partijen en daarmee op de inhoud van de gegevens die zijn uitgewisseld via Suwinet.
- De beoordeling van het kwaliteitscriterium 'beschikbaarheid' mede een zekere verwachtingswaarde voor de toekomst inhoudt, dit in tegenstelling tot de andere kwaliteitscriteria die een uitspraak inhouden over feitelijkheden naar de stand per 31 december 2005/gedurende 2005.

g. Opzet, bestaan en werking

Het oordeel van de EDP-auditor omvat de opzet, het bestaan en de werking van het stelsel van procedures en maatregelen gericht op de beschikbaarheid, integriteit, vertrouwelijkheid en controleerbaarheid van de beveiliging van de bedrijfsprocessen tot:

- De beheerde onderdelen van de koppelvlakken (zie B in de figuur van paragraaf 1.3).
- Het beheer van het Suwinet (zie C in de figuur van paragraaf 1.3).

Deze omschrijving van het object van onderzoek wordt in de verantwoordingsrichtlijn samengevat onder de noemer 'de beveiliging van de gegevensuitwisseling via het Suwinet'.

A Bevindingen, risico's en aanbevelingen

In deze bijlage zijn de samenvattende bevindingen, risico's en aanbevelingen per onderwerp van het normenkader opgenomen. Voor de detailbevindingen verwijzen wij naar het ingevulde normenkader dat volledig is afgestemd met alle geïnterviewden binnen het BKWI.

A.1 Organisatorische aspecten

A.1.1 Beveiligingsplan artikel 6.4 Regeling SUWI

Samenvattende bevinding

Het BKWI beschikt over de BKWI Baseline Informatiebeveiliging versie 2.0 d.d. 18 augustus 2005 waarin de uitgangspunten, eisen en maatregelen ten aanzien van de informatiebeveiliging zijn vastgelegd met als doelstelling op een correcte, adequate en controleerbare manier invulling te geven aan de informatiebeveiliging binnen het BKWI. In het document, dat als beveiligingsplan voor het BKWI wordt gehanteerd, worden de te toetsen onderwerpen uit de verantwoordingsrichtlijn benoemd en uitgewerkt en wordt verwezen naar een separaat document Beveiligingsbeleid BKWI, waarin het aan de baseline ten grondslag liggende beleid is beschreven. Versie 2.0 van het Beveiligingsbeleid BKWI is vastgesteld op 11 april 2005.

Tijdens de pre-audit is vastgesteld dat niet alle medewerkers in dezelfde mate op de hoogte waren van de richtlijnen met betrekking tot informatiebeveiliging binnen BKWI. In opvolging hierop is door de Security Officer een bewustwordingscampagne met betrekking tot informatiebeveiliging gevoerd, waarbij onder het personeel '10 regels van informatiebeveiliging' zijn verspreid in de vorm van een separaat kaartje.

Risico

Geen.

Aanbeveling

Geen.

A.1.2 Organisatorische aspecten

Samenvatting bevinding

De organisatie van het BKWI bestaat uit de volgende afdelingen:

1. Ketenontwikkeling (KO).
2. Ontwikkeling Producten en Diensten (OPD).
3. Exploitatie.
4. Office.

De afdeling Ketenontwikkeling fungeert als frontoffice en heeft als taak ervoor te zorgen dat de ketenpartners op de hoogte blijven van reeds bestaande producten en diensten van BKWI en deze zo optimaal mogelijk gebruiken. Verder ontwikkelt de afdeling Ketenontwikkeling ideeën voor nieuwe producten en diensten die de samenwerking in de keten kunnen verbeteren. De afdeling Ontwikkeling Producten en Diensten (OPD) zet de diverse ideeën om in concrete producten en diensten. De afdeling Exploitatie is de backoffice. Deze afdeling houdt zich bezig met het beheer van Suwinet en de diverse standaarden (bijvoorbeeld het SGR). De afdeling Office tenslotte is verantwoordelijk voor communicatie en de interne ondersteuning

van het gehele BKWI. De functie van Security Officer is belegd binnen de afdeling Exploitatie. Daarmee is een aanspreekpunt ten aanzien van beveiligingsaspecten gerealiseerd. De functie van Security Officer is beschreven en zijn diverse maatregelen getroffen ten behoeve van de uitvoering van zijn specifieke rol uit ten aanzien van de beveiliging van Suwinet.

Tijdens de pre-audit is vastgesteld dat de rapportage met betrekking tot Privacy- en beveiligingsincidenten BKWI over het eerste kwartaal van 2005 voor verbetering vatbaar was. Hier is door de Security Officer opvolging aangegeven en de opbouw en structuur van de rapportage is zodanig vormgegeven dat inzichtelijk is wat de oorzaak en impact van gemelde beveiligingsincidenten is geweest. Daarbij wordt geconcludeerd of er werkelijk risico's zijn gelopen en of de beveiliging is gecompromitteerd.

In de door de Security Officer gevoerde bewustwordingscampagne in september met betrekking tot informatiebeveiliging is het punt van bewust omgaan met privacy gevoelige informatie aan de orde gesteld en als een van de 10 informatiebeveiligingsregels benoemd.

Risico
Geen.

Aanbeveling
Geen.

A.1.3 Architectuur en Standaarden

Samenvattende bevinding

Ontwerpdocumenten worden opgesteld conform het Stelselontwerp Suwinet, het SGR, de Suwinet-Ketenarchitectuur en de onderliggende set van afspraken en documenten worden aan deze richtlijnen en standaarden getoetst. Daarnaast zijn werkgroepen actief die het voldoen aan de architectuur en standaarden bewaken. De Domeingroep Gegevens en Berichten (DGB), bewaakt de samenhang tussen het Suwi gegevensregister (SGR) en SuwiML op beleidsmatig niveau.

Twee werkgroepen, de Werkgroep Gegevensbeheer en de Werkgroep XML, met ieder hun eigen logisch van elkaar te onderscheiden specialisme, dragen zorg voor de operationele ontwikkel-, beheer- en onderhoudsactiviteiten.

Risico
Geen.

Aanbeveling
Geen.

A.2 Beheerprocessen

A.2.1 Service Level Management

Samenvattende bevinding

Er is een Keten SLA opgesteld en ondertekend door de partijen UWV, CWI, Inlichtingenbureau en BKWI waarin afspraken en wederzijdse verantwoordelijkheden tussen de partijen zijn benoemd met betrekking tot Suwinet-Inkijk, Suwinet-Mail en Suwinet-Meldingen. Voor Suwinet-Meldingen en Suwinet-Mail is beoordeeld of specifieke DAP's (Dossier Afspraken & Procedures) ontwikkeld dienen te worden als onderdeel van de Keten SLA. Vastgesteld is dat de huidige afspraken in het kader van Suwinet Inkijk zoals vastgelegd in het huidige DAP toereikend zijn. Vastlegging waaruit deze vaststelling blijkt, is niet beschikbaar.

Verder zijn twee SLA's opgesteld tussen ABP-cis en het BKWI met betrekking tot het beheer van het Suwinet Koppelpunt en Suwinet Inkijk. Ten aanzien van de kantoorautomatisering valt het BKWI onder het (beleid van) het CWI. Met betrekking tot de genoemde SLA's worden maandelijks verantwoordingsrapportages opgesteld en beschikbaar gesteld aan de betrokken partijen. De Security Officer beoordeeld de Service Level Rapportages op beveiligingsaspecten en bespreekt zijn bevindingen met het hoofd Exploitatie. Beoordeelde rapportages worden door de Security Officer afgetekend.

Wij hebben geen formele afspraken tussen het BKWI en ABP-cis met betrekking tot het onverkort van toepassing verklaren van het Suwinet-Normenkader op de door ABP-cis geleverde dienstverlening aangetroffen. Een TPM over 2005 ter controle op de naleving van de door ABP-cis geleverde diensten ontbreekt. Ter compensatie is door de Security Officer van het BKWI een aanvullend onderzoek uitgevoerd bij ABP-cis en hebben wij als auditors inzage gekregen in een TPM over ABP-cis, welke -hoewel niet gaande specifiek over BKWI- een indruk geeft over het functioneren van de dienstverlening van ABP-cis.

Risico

Door het ontbreken van formele afspraken inzake het van toepassing van het Suwinet-Normenkader en een TPM met betrekking tot de door ABP-cis geleverde diensten, bestaat de mogelijkheid dat de verleende dienstverlening niet in overeenstemming is met de eisen uit het Suwinet Normenkader.

Aanbeveling

Wij adviseren BKWI om in formele afspraken vast te leggen dat het Suwinet normenkader onverkort op deze dienstverlening van toepassing is en dat jaarlijks een TPM wordt afgegeven.

A.2.2 Capaciteitsbeheer

Samenvattende bevinding

Ketenpartijen zijn zelf verantwoordelijk voor het capaciteitsbeheer van de decentrale omgevingen. Voor de centrale omgeving is BKWI verantwoordelijk. Hierbij steunt het BKWI op de rapportages van ABP-cis en wordt er in het Beheer Suwinet Koppelpunt overleg, waarin ook medewerkers van ABP-cis zitting nemen, op basis van deze rapportage en op basis van toekomstverwachtingen de toereikendheid van de huidige capaciteit besproken.

In het normenkader wordt als norm het beschikken over een capaciteitsplan genoemd. Een capaciteitsplan als zodanig is niet aanwezig bij het BKWI. In de vorm van actieve monitoring op beschikbaarheid en aan de hand van de SLR Suwinet Koppelpunt en de Suwi Wall op de Suwidesk (bestaande uit een set van monitoren waarop de beschikbaarheid en het gebruik van Suwinet on-line inzichtelijk is), wordt de belasting van het Suwinet gemonitord. Verder is in de vorm van het softwarepakket Packeteer de mogelijkheid aanwezig om bandbreedte specifiek aan gegevenstromen toe te kennen.

Risico

Geen.

Aanbeveling

Geen.

A.2.3 Continuïteitsbeheer

Samenvattende bevinding

In de SLA met ABP-cis zijn continuïteitsafspraken ten aanzien van het centrale Suwinet deel geformuleerd. Daarbij zijn afspraken met betrekking tot de uitwijk naar Maastricht vastgesteld. Het afgelopen jaar zijn de continuïteitsmaatregelen uitgebreid door de toepassing van het principe van load-balancing tussen de servers in Heerlen en Maastricht. Het beheer van de server in huis valt onder verantwoording van de Suwidesk en de kantoorautomatisering valt onder de verantwoordelijkheid van het CWI.

Het continuïteitsbeleid van het BKWI is in de vorm van uitgangspunten vastgelegd in de Baseline Informatiebeveiliging. Verder heeft het BKWI een continuïteitsplan opgesteld, versie 2.0, vastgesteld op 18 oktober 2005, waarin de belangrijkste maatregelen ten aanzien van continuïteit en de procesgang, de risico's en verantwoordelijkheden met betrekking tot het continuïteitsbeheer zijn gedocumenteerd.

Ten aanzien van continuïteit van systemen, die vallen onder de verantwoording van het BKWI, zijn nadere afspraken gemaakt met ABP-cis. Tevens is een uitwijkprocedure opgesteld. Het overschakelen van de centrale omgeving naar de uitwijkomgeving wordt tweemaal per jaar getest. Bij elke release van Inkijk wordt de technische uitwijk tevens geoefend. In de tweede helft van 2005 is aandacht besteed aan de ontwikkeling van de vastlegging van uitwijkwerkzaamheden. Dit resulteert in een separaat elektronisch testdossier. Het dossier legt de uitgevoerde werkzaamheden in het kader van de uitwijktesten vast. Ook is een evaluatie van de uitwijktest gedocumenteerd.

De inhoud van de service level rapportages komt overeen met hetgeen is afgesproken in de SLA. Uitzondering hierop is de rapportage betreffende beschikbaarheid van systemen waarvan volgens de SLA de procentuele beschikbaarheid gerapporteerd wordt in de SLR. De

beschikbaarheid wordt gerapporteerd op basis van opgetreden incidenten die niet-beschikbaarheid tot gevolg hadden.

Risico

Geen.

Aanbeveling

De uitwijktest en bijbehorende vastlegging waren dit jaar onderdeel van de herinrichting centrale omgeving. Wij bevelen aan om in geval van een reguliere uitwijktest in het komende jaar een vergelijkbaar audittrail van het verloop van de uitwijktest vast te leggen.

Communiceer het ontbreken van de procentuele beschikbaarheid van systemen in de SLR aan ABP-cis.

A.2.4 Configuratiebeheer

Samenvattende bevinding

De Suwidesk beheert de ketenbrede CMDB in de vorm van een Excel-sheet. Naast een ketenbrede CMDB in Excel worden door CMK en de Suwidesk binnen de applicatie Assyst CMDB's bijgehouden. CMK registreert daarbij de CI op een hoog niveau waarbij kan worden gedacht aan wetten tot aan servers. Suwidesk registreert de CI's op een lager, gedetailleerder niveau. Hierbij kan worden gedacht aan disks binnen servers et cetera. Wijzigingen vanuit de keten worden doorgegeven naar CMK en Suwidesk indien van toepassing. Voor het actueel houden van de ketenbrede CMDB is de Suwidesk afhankelijk van de ketenpartijen voor wat betreft de wijzigingen in de configuratie bij de betreffende ketenpartij.

In het kader van de herinrichting van de centrale omgeving is een synchronisatieslag tussen de registratie in Assyst en de ketenbrede CMDB in Excel uitgevoerd. Er zijn in 2005 geen specifieke momenten benoemd om vast te stellen dat de registratie van Assyst niet afwijkt van de ketenbrede CMDB in Excel.

De taak en rol van Configuratie Manager is beschreven en beschikbaar binnen de organisatie. De procedure Configuration Management is beschikbaar.

Risico

Het risico is aanwezig dat de CMDB's in Assyst uit de pas lopen ten opzichte van de Suwidesk CMDB.

Aanbeveling

Controleer periodiek dat de registratie in Assyst overeenkomt met de ketenbrede CMDB in Excel.

A.2.5 Incidentbeheer

Samenvattende bevinding

De procedure Incidentbeheer is vastgesteld en beschikbaar. De procedure beschrijft het proces van incidentbeheer en bevat een werkinstructie ten aanzien van het gebruik van Assyst om het incident te registreren. Onderdeel van de procedure is een richtlijn voor privacy en beveiligingsincidenten. De Security Officer heeft toegang tot Assyst en beoordeelt de geregistreerde incidenten aanvullend op deze aspecten. De beoordeling wordt vastgelegd in de maandelijkse rapportage Privacy en Beveiligingsincidenten BKWI en aan het MT verstrekt.

De openstellingstijd van de servicedesk is vastgelegd in de Keten-SLA. Maandelijks wordt in de managementrapportage Suwinet Inkijk Services gerapporteerd over het aantal geregistreerde incidenten, de routeertijd incidenten van Suwidesk naar Servicedesk en het percentage incidenten opgelost binnen de normtijd.

Uit de test is gebleken dat meerdere incidenten een oplostijd kennen van meer dan 24 uur. Deze incidenten zijn niet als probleem geïdentificeerd. Ten aanzien van deze norm dient opgemerkt te worden dat BKWI een andere definitie hanteert van het begrip incident. Een incident waarvoor een oplossing bestaat maar dat door afhankelijkheden in de keten niet is opgelost, en waarvan de maximale oplostijd is overschreden, wordt binnen BKWI niet geëscaleerd tot probleem. Dit verlaagt tevens het percentage incidenten opgelost binnen de norm.

Risico

Doordat BKWI de factor tijd niet leidend laat zijn ten aanzien van het escaleren van incidenten tot problemen, bestaat het risico dat de rapportage over oplostijden van incidenten geen betrouwbaar beeld geeft van de werkelijkheid waardoor de sturing op deze rapportage wordt bemoeilijkt.

Aanbeveling

Wij bevelen aan om de incidenten waarbij de oplossing bekend is en waarbij de maximale oplostijd is verstreken, maar waarbij door afhankelijkheid van de ketenpartners de oplossing niet geëffectueerd kan worden, te identificeren en te registreren als een specifiek voor dit doel gedefinieerd type probleem. Hierdoor wordt de volledigheid en de betrouwbaarheid van de registratie en de rapportage over incidenten, oplostijden en problemen gewaarborgd en is betere sturing van het incident- en probleembeheer mogelijk.

A.2.6 Probleembeheer

Samenvattende bevinding

Ten aanzien van probleembeheer is een procedure opgesteld. In de procedure is voorzien in de relatie ten opzichte van de processen Incidentbeheer en Wijzigingsbeheer.

Risico

Geen.

Aanbeveling

Geen.

A.2.7 Wijzigingsbeheer

Samenvattende bevinding

Gedurende 2005 zijn de periodieke bijeenkomsten van het KetenCAB en PPI gestagneerd. Dit heeft tot gevolg gehad dat de verantwoordelijkheid van het besluit om een wijziging al dan niet door te voeren niet eenduidig en formeel belegd is geweest gedurende een groot deel van 2005. De wijzigingsprocedure is aangepast naar aanleiding van deze situatie en heeft geresulteerd in versie 2.0 d.d. 13 september 2005. Het CMK als registratiepunt van de ketenwijzigingen heeft wel gefunctioneerd, en het BKWI is haar coördinerende rol ten aanzien van het wijzigingsproces voor Ketenbrede wijzigingen gedurende het jaar blijven vervullen, door de verzoeken tot wijzigingen te laten beoordelen door de relevante domeingroepen, zoals beschreven in de wijzigingsprocedure.

Risico

Wanneer een ketenbreed-overleg van vertegenwoordigers met voldoende mandaat om te beslissen over het doorvoeren van een ketenbrede wijziging ontbreekt.

Aanbeveling

Draag zorg, in overleg met de betrokken ketenpartners, voor de belegging van de adviseringsfunctie en beslissingsbevoegdheid ten aanzien van ketenbrede wijzigingen in vergaderingen als KetenCAB en PPI, waarbij deze overlegstructuren worden vertegenwoordigd door de juiste personen wat betreft expertise en beslissingsbevoegdheid.

A.2.8 Testen

Samenvattende bevinding

Er is een structuur vormgegeven waarmee wijzigingen eerst lokaal bij een aangesloten partij, vervolgens ketenbreed en tenslotte door de betrokken gebruikers worden getest, alvorens deze in productie worden genomen. Dit proces wordt gefaciliteerd door het BKWI. Tijdens de pre-audit is vastgesteld dat er geen sprake is van een structurele vastlegging van de standaarden, resultaten en formele acceptatie in een testdossier. In opvolging van deze bevinding is het afgelopen jaar een standaardinrichting van het testdossier ontwikkeld.

De Keten Acceptatietest, de functionele test van de wijzigingen door gebruikers, vindt niet plaats zoals het normenkader aangeeft binnen een ketenbrede testomgeving, maar vindt plaats in de BKWI testomgeving. De gebruikers van de verschillende ketenpartijen worden bij deze testwerkzaamheden betrokken.

Er is een procedure Gebruik ketenbrede testomgeving versie 1.2 opgesteld, maar deze is niet goedgekeurd door de keten. De procedure dateert van september 2004. Onduidelijkheden in de ketenbrede afspraken omtrent het gebruik van de ketenbrede testomgeving hebben geleid tot een beschikbaarheidspercentage van de ketenbrede testomgeving beneden de in de KetenSLA overeengekomen norm.

Risico

Het risico van het gebruik van een verouderde en niet door de gehele keten formeel geaccepteerde procedure verhoogt het risico op een niet eenduidige werkwijze met betrekking tot de beschikbaarstelling van de ketenbrede testomgeving.

Aanbeveling

Ondanks het feit dat het normenkader de aanwezigheid van een procedure voor het gebruik van de Ketenbrede testomgeving niet expliciet benoemt, verdient het aanbeveling de procedure aan te passen aan de huidige gebruikte terminologie en werkwijze.

A.2.9 Netwerkbeheer

Samenvattende bevinding

Het BKWI ontleent zijn bestaansrecht aan het beschikbaar stellen en beveiligen van het netwerk. Een risicoanalyse voor het Suwinet integraal heeft niet plaatsgevonden. Het BKWI heeft hiervan afgezien omdat met het Stelselontwerp Suwinet, het SGR en de onderliggende set van afspraken en documenten het kader is gegeven waarbinnen het BKWI opereert. Ten aanzien van vernieuwingen en wijzigingen wordt ten opzichte van deze documenten getoetst.

In diverse rapportages worden belangrijke indicatoren ten aanzien van netwerkbeheer gerapporteerd en geanalyseerd. Ook ten aanzien van het monitoren van het netwerk op inbreuken van buitenaf zijn maatregelen getroffen.

Risico

Geen.

Aanbeveling

Geen.

A.2.10 Logische toegangsbeveiliging

Samenvattende bevinding

Aan elke Suwi-partij worden door BKWI een of twee hoofdbeheerders toegangsrechten toegekend die verantwoordelijk zijn voor de verdere uitgifte van toegangsrechten tot Suwinet aan de eigen gebruikers op individueel niveau. Als minimale eis is in het normenkader Suwinet opgenomen dat het aantal inlogpogingen is beperkt tot 4. Op verzoek van de ketenpartners is verzocht het aantal inlogpogingen te verhogen tot 5.

Select Access, een programma van Baltimore, draait centraal op het Suwinet en decentraal bij de Suwi-partijen ten behoeve van de logische toegangsbeveiliging. Het beheer op het Suwinet is onderdeel van de afspraken met ABP-cis. Het beheer van de gedeelten die bij de Ketenpartijen draaien is belegd bij BKWI.

In 2004 is een autorisatiematrix is opgesteld. Het BKWI autoriseert en registreert de gebruikers die toegang hebben tot de Suwinet applicaties op basis van de procedure 'Beheer BKWI autorisaties Versie 1.0 d.d. 20-10-2004'. Deze procedure is vastgesteld door het hoofd Exploitatie. In de procedure is aandacht voor de te doorlopen stappen bij aanvraag/wijziging van autorisaties en de controle op de uitgegeven autorisaties.

De Security Officer controleert de maandelijkse rapportage Gebruik Suwinet. Hiervan wordt een anonieme en niet geanonimiseerde versie opgesteld. Gedurende de tweede helft van 2005 wordt de controle ondersteund door een lijst van accounts en de aan de accounts toegekende rollen. Tijdens de pre-audit is vastgesteld dat de rapportages naar aanleiding van de controle inhoudelijk niet op orde was. De tekortkomingen in de rapportages zijn in opvolging van deze bevindingen verholpen door de Security Officer.

De medewerkers van de Suwidesk vervullen in hun functie zowel een technische als een functionele beheerdersrol. Functiescheiding tussen deze rollen is gezien de functieomschrijving van de Suwidesk beheerders en de beperkte schaal van de organisatie niet mogelijk. Wel wordt scheiding in de operatie toegepast door toepassing van verschillende

gebruikers-id's voor de Suwideskmedewerkers voor functionele ondersteuning en voor technisch beheer. Daarnaast worden de handelingen van de medewerkers gelogd en zijn zij gebonden aan de ondertekende geheimhoudingsverklaring.

Risico

Door het beschikbaar stellen van functies en gegevens aan medewerkers die uit het oogpunt van hun functie deze toegangsrechten niet nodig hebben wordt onnodig risico gelopen ten aanzien van de vertrouwelijkheid, integriteit en beschikbaarheid van de gegevens.

Aanbeveling

Wij bevelen aan maandelijks en controleerbaar aan de hand van vastleggingen erop toe te zien dat de rechten van beheerders beperkt zijn tot die functies binnen het systeem die beheerders uit oogpunt van hun functie nodig hebben. Aangezien het BKWI beschikt over een beperkt aantal medewerkers, zal voornamelijk een adequate controle op het juiste gebruik van de verleende toegangsrechten uitkomst moeten bieden. De ontwikkeling dat taken van het BKWI en het Inlichtingenbureau meer en meer gezamenlijk worden uitgevoerd biedt wellicht mogelijkheden om de gewenste functiescheiding tussen functioneel en technisch beheer te realiseren, ook op het personele vlak.

A.2.11 Fysieke beveiliging

Samenvattende bevinding

De etage waarop het BKWI zich bevindt is afgesloten en alleen toegankelijk voor medewerkers van het BKWI. De ruimte waarin de lokale BKWI server is opgesteld is een afsluitbare, daarvoor ingerichte ruimte, zonder ramen met airco en een zwevende vloer. De beheerder en hoofd bedrijfsbureau hebben een sleutel van deze ruimte. Back-ups worden opgeslagen in een brandkast die niet in deze ruimte staat.

Ter compensatie van het ontbreken van een TPM ter controle op de naleving van de dienstverlening door ABP-cis is door de Security Officer aanvullend onderzoek gedaan. Voor wat betreft fysieke toegangsbeveiliging zijn door de Security Officer geen bevindingen gedaan. Het oordeel van de Security Officer over fysieke toegangsbeveiliging wordt ondersteund door evidence in de vorm van toegangsprocedures en logging met betrekking tot toegang tot computerruimtes.

De fysieke toegangsbeveiliging is organisatiebreed ingericht binnen ABP-cis. Derhalve is door PwC de TPM ten behoeve van UWV en het onderliggende dossier bestudeerd. In de TPM geen bevindingen gedaan welke zouden moeten leiden tot een voorbehoud of een negatief oordeel.

Risico
Geen.

Aanbeveling
Geen.

A.3 Toepassingen

A.3.1 Suwinet-Inkijk

Samenvattende bevinding

Het Stelselontwerp Suwinet, het Suwinet gegevensregister en de Architectuur Suwinet-Inkijk zijn randvoorwaarde en uitgangspunt bij de ontwikkeling van Suwinet Inkijk. Het voldoen aan deze richtlijnen wordt mede bewaakt in de Domeingroep Gegevens en Berichten.

Het toegangsbeheer wordt voor gebruikers door de partijen zelf uitgevoerd en bewaakt. Het BKWI geeft de beheerders bij de aangesloten partijen toegang en de eigen BKWI medewerkers. Hiervoor is procedure Beheer BKWI-autorisaties Suwinet beschikbaar.

Risico
Geen.

Aanbeveling
Geen.

A.3.2 Suwinet-Meldingen

Samenvattende bevinding

Suwinet-Meldingen maakt gebruik van de Suwinet-infrastructuur, waarvoor een SLA is opgesteld met ABP-cis. Verder zijn de afspraken voor Suwinet-Meldingen vastgelegd in de Keten-SLA.

De eindgebruikers maken gebruik van Suwinet-Meldingen via verschillende applicaties zoals Digiforms en Sonar voor het verzenden en TPV (Tonen Printen Vooraankondiging) en TPK (Tonen Printen Kennisgeving) voor het ontvangen. Toegang tot deze applicaties wordt verkregen aan de hand van een persoonlijk toegangsaccount met wachtwoord. De Suwi-partij is in deze verantwoordelijk voor het invulling geven aan de decentrale gebruikersorganisatie.

Risico

Geen.

Aanbeveling

Geen.

A.3.3 Suwinet-Mail

Samenvattende bevinding

Er zijn richtlijnen ten aanzien van het gebruik van Suwinet Mail opgesteld. Hierin wordt aangesloten op het beleid ten aanzien van gegevensuitwisseling zoals dat gold voordat elektronisch werd uitgewisseld.

Veel van de getroffen beveiligingsmaatregelen hebben niet specifiek betrekking op Suwinet-Mail maar zijn onderdeel van de beveiligingsmaatregelen zoals vastgelegd in de SLA Suwinet Koppelpunt met ABP-cis. Verder zijn de afspraken voor Suwinet-Mail vastgelegd in de Keten-SLA.

Voor het e-mail gebruik met betrekking tot Suwigegevens geldt het algemene e-mailprotocol dat is opgenomen in het handboek BKWI. Tijdens de pré-audit zijn twee medewerkers hierover ondervraagd en is gebleken dat in het ene geval de persoon wel op de hoogte was van het bestaan van het protocol maar niet bekend was met de inhoud en in het andere geval was de persoon van beide niet op de hoogte. In opvolging is hierop is tijdens de bewustwordingscampagne met betrekking tot informatiebeveiliging specifiek aandacht aan dit punt besteed.

Risico

Geen.

Aanbeveling

Geen.

A.3.4 Toegangsbeveiligingspakket

Samenvatting bevindingen

Het huidige geïnstalleerde beveiligingspakket voldoet aan de gestelde normen.

Risico

Geen.

Aanbeveling

Geen.

A.4 Componenten

A.4.1 Server

Samenvattende bevinding

Ter compensatie van het ontbreken van een TPM is door de Security Officer aanvullend onderzoek gedaan. De Security Officer heeft vastgesteld dat CISCO de leverancier is van de netwerkcomponenten van BKWI. CISCO is een dermate gerenommeerde leverancier dat kan worden gesteld dat ABP-cis gebruikt maakt van bewezen technologie.

In de SLA met ABP-cis zijn afspraken geformuleerd ten aanzien van de beschikbaarheid van de servers. Tevens zijn de noodzakelijke maatregelen genomen om deze beschikbaarheid te waarborgen.

Het normenkader is aangepast op het feit dat de servers tijdelijke gegevens van Suwinetpartijen opslaan in het cachegeheugen. Dit is onderdeel van de architectuur die door de partijen is onderschreven.

Risico

Geen.

Aanbeveling

Geen.

A.4.2 Netwerk

Samenvattende bevinding

Het beschikbaar maken en houden van het lokale netwerk en de bescherming tegen ongeautoriseerde toegang tot Suwinet is de core business van BKWI. Er wordt gebruik gemaakt van specifiek toegewezen IP-ranges en er wordt enkel gebruikgemaakt van vaste lijnen.

Naast het Suwinet zijn binnen het BKWI twee netwerken te onderscheiden. In de eerste plaats een lokaal netwerk voor de kantoorautomatisering. Dit netwerk is onderdeel van het netwerk van het CWI.

Daarnaast heeft de Suwidesk (afdeling Exploitatie) een netwerk in eigen beheer met ongeveer 8 gebruikers, los van het KA netwerk en het ontwikkelnetwerk. Dit netwerk heeft een verbinding met Suwinet. De reden om dit netwerk naast het KA netwerk operationeel te houden ligt in het feit dat applicaties in gebruik op het KA netwerk gecertificeerd dienen te worden, waarmee aanzienlijke bedragen zijn gemoeid. Dit netwerk wordt ook gebruikt als testomgeving voor het BKWI en wordt BKWI Test omgeving (BTO) genoemd.

E-mail dat vanuit het beheernetwerk wordt verstuurd via de bkwi.net accounts wordt op de e-mail server niet gescand op virussen. Deze accounts kunnen geen Suwinet mail versturen of ontvangen, zodat er geen risico's ten aanzien van virussen voor Suwinet-mail zijn ten aanzien van dit punt. De e-mail server voor deze accounts is een aparte machine en een andere dan de netwerkserver van de werkstations van de Suwidesk beheerders. Op de werkstations van de beheermedewerkers wordt e-mail wel gescand op virussen.

Het KA netwerk is fysiek gescheiden van het netwerk dat toegang geeft tot Suwinet.

Risico

Het feit dat de verzonden en ontvangen e-mail met de bkwi.net accounts niet wordt gescand op de betreffende e-mailserver impliceert mogelijke risico's ten aanzien van de beschikbaarheid van de Suwidesk werkstations.

Aanbeveling

Ondanks dat de kans op het niet beschikbaar zijn van de werkstations van de beheermedewerkers als gevolg van virussen op de e-mailservers voor bkwi.net accounts klein is, bevelen wij aan om ook de e-mail van de bkwi.net accounts te scannen op het voorkomen van virussen om daarmee het risico verder te verkleinen.

A.4.3 Koppelingen/koppelpunt (Router en Firewall)

Samenvattende bevinding

De toegang tot Suwinet voor de aangesloten partijen is beveiligd met een firewall in beheer bij ABP-cis. Ook de toegang tot de lokale netwerken van de partijen is beveiligd met een firewall. Deze firewalls zijn in beheer van de betreffende partij. De routers zijn eigendom van BKWI, worden beheerd door ABP-cis en de connectie tussen de routers en de centrale omgeving wordt door KPN verzorgd. In de maandelijkse rapportage Centrale Omgeving Suwinet-Koppelpunt wordt gerapporteerd over het aantal security-hits per aangesloten partij.

Ter compensatie van het ontbreken van de TPM over de dienstverlening door ABP-cis is door PwC inzage verkregen in de TPM ten behoeve van de dienstverlening aan UWV en het onderliggende dossier. In deze TPM zijn tekortkomingen vastgesteld in de werking van de changemanagement procedure bij ABP-cis over het laatste kwartaal van 2005. Hierdoor is een beheerst proces van doorvoeren van updates, uitbreidingen en aanpassingen aan de componenten binnen het koppelpunt niet gewaarborgd.

Risico

Het ontbreken van een adequaat functionerend changemanagement proces op de componenten binnen het koppelpunt impliceert een risico met betrekking tot de beschikbaarheid, integriteit en vertrouwelijkheid van Suwinet-componenten.

Aanbeveling

Wij adviseren BKWI om in formele afspraken vast te leggen dat jaarlijks een TPM wordt afgegeven over de dienstverlening van ABP-cis en dat het Suwinet normenkader onverkort op deze dienstverlening van toepassing is.

B Bestudeerde documentatie en gehouden interviews

B.1 Ontvangen en bestudeerde documentatie

Nr.	Naam
1	Beveiligingsbeleid versie 2.0
2	Baseline versie, versie 2.0
3	Aankondiging periodiek overleg Het Zevende Zintuig
4	Schermpint intranet beschikbaar stellen informatiebeveiligingsplan en -beleid
5	Overzicht kosten exploitatie
6	Funcatiegebouw BKWI
7	Rapportages Privacy- en Beveiligingsincidenten BKWI
8	DPB-verslagen
9	Afgetekende SLRs door security officer
10	Extract Firewall rules
11	Schermafdruck wachtwoordinstellingen Suwinet
12	Overzicht contactpersonen incidentenmanagement
13	SUWI Ketenarchitectuur versie 1.0 (opvolger Stelselontwerp)
14	FO Suwinet inzicht 3.1, FO Suwinet 2.0, FO Suwinet 1.2
15	Schermafdruck intranet m.b.t. beschikbaarstellen informatiebeveiligingsdocumentatie
16	SLA-overeenkomst ABP Centrale Omgeving
17	Notitie door security officer inzake integriteit transport Suwinet Meldingen
18	SLA-rapportages (ABP centrale omgeving, BKWI gebruikers, ABP koppelpunt, BKWI Managementrapportages)
19	Procedure gebruik ketenbrede testomgeving versie 1.2
20	Procedure uitwijk
21	Verslagen Stuurgroep BSK
22	Procedure configuratiebeheer
23	Continuïteitsplan
24	Testverslagen continuïteitstest november 2004
25	Geregistreerde problemen 2005
26	CMDB
27	Mailcorrespondentie controle actualiteit CMDB
28	Keten-SLA
29	Geregistreerde incidenten oktober 2005
30	Procedure Incidentenbeheer
31	Status overzicht incidenten en problemen
32	Mailcorrespondentie Bart Smit inzake login
33	Procedure Probleembeheer
34	Verslagen Service Support overleg
35	Netwerkkartaal / overzicht
36	Procedure Wijzigingsbeheer
37	Uitvoeringsafspraken ketenbrede wijzigingen en releases versie 2.6
38	Releasekalender
39	Verslagen Keten-CAB

40	Verslag evaluatie implementatie releases
41	Geregistreerde incidenten december 2005
42	Testdossier implementatie werkproceskoppelingen
43	Testplannen
44	Procedure Autorisatiebeheer
45	Autorisatiematrix
46	Controleverslag autorisaties
47	Controleverslag loggegevens op toegang
48	Testdossier continuïteitstest
49	Rapportages over inbreuken op Suwinetwerk
50	Schermafdruck versleuteling wachtwoorden Suwidesk
51	Geheimhoudingsverklaring tijdelijke medewerkers
52	Regeling archiefbeheer CWI
53	SLA ABP Koppelpunt
54	Halfjaarlijkse controle op het gebruik van mobiele apparatuur
55	Logprocedure Suwinet-Inkijk
56	Schermafdruck beschikbaarstelling SGR en Ketenarchitectuur
57	Door SO afgetekende BKWI gebruikersrapportage over november
58	De 10 beveiligingsregels binnen BKWI
59	CMK wijzigingen inzake SGR
60	Extract Staatscourant december 2005
61	Memo aan leden DGB inzake vaststelling SGR 3.0
62	Memo aan leden DGB inzake overzicht wijzigingen SGR 3.0
63	Notulen Domeingroep Gegevens en Berichten
64	Notulen werkgroep Gegevens en berichten
65	Extract mantelovereenkomst SLA ABP Koppelpunt
66	Mailcorrespondentie beschikbaar stellen testomgeving
67	Keten DAP
68	Schermafdruck instellingen screensaver
69	Onderzoeksrapport betrouwbaarheid Business Object rapportages
70	Mailcorrespondentie aanvraag autorisaties
71	Handboek BKWI
72	Extract emaillog mailserver
73	Webproxy script ten behoeve van vaststellen geen direct koppeling met internet
74	Schermafdruck demonstratie IP-forwarding proxyserver
75	Overzicht toegestane IP-adressen Suwinet
76	Mailcorrespondentie toezending gebruikersrapportages
77	Voorbeeld registratie component in Assyst
78	Schermafdruck incident in Assyst naar aanleiding van de SLR april 2005
79	Lijst met known-errors augustus 2005
80	Schermafdruck incident in Assyst naar aanleiding van capaciteitsprobleem
81	Pré-adviezen voor DPB-overleg door security officer

B.2 Geïnterviewde medewerkers BKWI

Naam	Functie
Alexander Hielkema	Coördinator servicesupport
Bas van Luxemburg	Projectleider
Evert Jan Rietbergen	Hoofd Exploitatie
Jan Breeman	Security Officer
Bert Uffen	Hoofd ontwikkeling producten en diensten
Shinta Hadiutomo	Productmanager gegevensregister
Paul Lucas	Projectleider
Bart Smit	Functioneel en Technisch Beheer
Elke Buis	Projectleider en productmanager

C Ingevuld normenkader

Zie bijgevoegd overzicht met alle detailbevindingen per norm zoals reeds afgestemd met alle geïnterviewden.