



BUREAU KETENINFORMATISERING
W E R K & I N K O M E N

Kwartaalverslag Bureau Ketinformatisering Werk en Inkomen (BKWI)

3^e kwartaal 2005

Datum: 10 november 2005
Versie: 1.0

Status: Definitief

1	Stand van zaken BKWI	5
1.1	ALGEMEEN.....	5
1.2	PRODUCTIEOMVANG BKWI.....	6
2	Ontwikkeling van de keten	7
2.1	BEVORDEREN GEBRUIK SUWINET-INKIJK EN INVENTARISEREN VAN FUNCTIONELE WIJZIGINGEN.....	7
2.2	VERKENNEN EN AANJAGEN (NIEUWE) KETENVOORZIENINGEN.....	9
3	Ontwikkeling Producten en Diensten (Projecten)	11
3.1	ALGEMEEN.....	11
3.2	TRANSFORMATIEPROJECTEN 2005.....	11
A.	DOORLOPENDE PROJECTEN KETENPROGRAMMA 2003-2004.....	11
B.	PROJECTEN KETENPROGRAMMA 2005.....	14
3.3	FINANCIËN.....	16
4	Exploitatie Suwinet	17
4.1	UITVOEREN EN COÖRDINEREN TECHNISCH/FUNCTIONEEL BEHEER VOORZIENINGEN SUWINET.....	17
4.2	VOORBEREIDEN EN BEHEREN VAN KETENAFSPRAKEN.....	18
5	Bedrijfsvoering / Financiële verantwoording	23
5.1	BEDRIJFSVOERING.....	23
5.2	FINANCIËLE VERANTWOORDING.....	25

1 Stand van zaken BKWI

1.1 Algemeen

Inmiddels is de ontwikkeling van het digitaal klant dossier binnen de keten van Werk en Inkomen ter hand genomen. Ondanks het feit dat veel componenten van dit dossier al beschikbaar zijn (SONAR, Suwinet, EA/ED, etc.) moet er toch nog veel gebeuren om echt van een klantdossier te kunnen spreken. We hebben gemerkt dat over het eindresultaat veel beelden bestaan bij alle betrokkenen, die nog niet altijd met elkaar overeenkomen. In het komende kwartaal zal dan ook veel aandacht worden besteed aan communicatie.

Met het Algemeen Ketenoverleg en de Stuurgroep Digitaal Klant Dossier zijn afspraken gemaakt over een betere sturing op de voortgang van keteninformatiseringsprocessen. Het Platform Proces en ICT is daarbij opgeheven. Omdat de mate van onderlinge afhankelijkheid van ketenpartners mede door de invoering van het digitaal klantdossier sterk toeneemt, zal een nieuw overleg starten rond het wijzigingsbeheer. Immers, iedere wijziging in een systeem kan ernstige gevolgen hebben voor een ketenpartner, omdat deze in hoge mate afhankelijk is van de geleverde informatie.

De door BKWI ontwikkelde ketenspiegel wordt in toenemende mate gezien als belangrijk instrument voor de bevordering van BVG-vorming. Afnemers zijn nog altijd zeer tevreden over de toegevoegde waarde van de ketenspiegel, die aangeeft in welk stadium de samenwerking zich bevindt. De ontwikkeling van een blauwdruk voor een BVG-infrastructuur bevindt zich in een vergevorderd stadium. Daarbij zal een "mandje" met oplossingen worden samengesteld die landelijk worden ondersteund, zodat het op elkaar stapelen van computers op een werkplek tot het verleden kan behoren.

Nieuwe informatieproducten van het BKWI mogen zich in een behoorlijke belangstelling verheugen. Het aantal unieke gebruikers per dag van Suwinet-Inkijk is in de afgelopen periode fors gegroeid met ca. 700 gebruikers. Veel belangstelling is er ook voor producten als de fraude scorekaart of de nieuwe WWIK-applicatie. Verder is de door BKWI ontwikkelde ketenspiegel een veel toegepast product bij nieuwe vormen van regionale samenwerking.

Wij maken ons in toenemende mate zorgen over het tempo waarin de noodzakelijke aanpassing van wetgeving, de behoefte aan het delen van informatie in de keten kan bijbenen. Of het nu gaat om bedrijfsverzamelgebouwen of samenwerkende gemeentelijke sociale diensten: allemaal worden ze geconfronteerd met belemmeringen in de regelgeving die hergebruik van informatie tegengaan. Zo mogen gemeenten nog steeds niet hun eigen GBA-gegevens raadplegen via de LRD en worden ze bij gebruik van de LRD aangemerkt als buitengemeentelijk afnemer, waardoor ze ook nog eens voor de raadpleging van hun eigen gegevens moeten betalen. De politieke doelstelling om cliënten slechts eenmaal om een gegeven te vragen en dit gegeven verderop in de keten te gebruiken voor een ander doel, lijkt strijdig met het doelbindingsprincipe van de WBP. Het succes van het Digitaal Klantdossier is dus mede afhankelijk van het tijdig aanpassen van wet- en regelgeving.

1.2 Productieomvang BKWI

Product/Dienst	Prognose Jaarplan 2005	Werkelijke omvang
Beheer Suwinet <ul style="list-style-type: none"> Aantal aangesloten gebruikers 	Eind 2005: 22.400	juli: 28.214 aug: 29.308 sept: 31.153
Beheer Suwinet <ul style="list-style-type: none"> Aantal raadplegingen gebruikers 	Eind 2005: 600.000 per maand	juli: 550.558 aug: 534.030 sept: 587.208
Beheer Suwinet <ul style="list-style-type: none"> Aantal Meldingen 	Eind 2005: 64.000 per maand	juli: 25.683 aug: 24.892 sept: 28.890
Beheer Suwinet <ul style="list-style-type: none"> Aantal Suwinet-Mailberichten 	Eind 2005: 100.000 per maand	juli: 17.232 aug: 13.924 (*) sept: 23.573 (**)

Bij het aantal aangesloten gebruikers dient aangetekend te worden dat UWV haar jaarlijkse opschoning nog moet doen. Zij verwachten tussen de 200 en 2500 in onbruik geraakte accounts te zullen opruimen.

(*) Door een storing bij CWI zijn er in augustus minder mailberichten geweest

(**) Door een storing bij gemeente Weert, zijn er in september teveel berichten geweest.

2 Ontwikkeling van de keten

In dit hoofdstuk beschrijven we op hoofdlijnen de reguliere activiteiten en projecten van het BKWI op het gebied van Ketenontwikkeling.

2.1 Bevorderen gebruik Suwinet-Inkijk en inventariseren van functionele wijzigingen

Suwinet-Inkijk

Gebruikersbezoeken

In het afgelopen kwartaal zijn bezoeken gebracht aan 14 CWI-vestigingen, 3 UWV-vestigingen en 22 gemeenten. Een deel daarvan betreft gebruikersbezoeken met het doel wensen, knelpunten en toepassingen te inventariseren. Een tweede deel betreft advisering en ondersteuning aan locaties bij de verdere inbedding van Suwinet-Inkijk. In totaal zijn in het derde kwartaal 18 instructies verzorgd door BKWI.

Na het gebleken succes van de Quick Reference Cards (QRC's) ten behoeve van instructie aan gebruikers van Suwinet-Inkijk, zijn in het derde kwartaal drie nieuwe QRC's opgesteld, namelijk ten behoeve van het UWV voor de uitvoering van de Ziektewet, in het kader van de pilot 2ZW en ten behoeve van de Fraude Scorekaart.

In het derde kwartaal zijn tevens handreikingen uitgebracht en deels verspreid inzake de toepassingsmogelijkheden van Suwinet-Inkijk en de kwaliteit van gegevens.

Gebruikersgroepen

De diverse acties die in het voorgaande kwartaal zijn genomen om te komen tot een gezamenlijke gebruikersgroep met het Inlichtingenbureau hebben geresulteerd in een eerste bijeenkomst op 1 september.

Op deze bijeenkomst waren zestien gemeenten van verschillende grootte aanwezig. De voorbereidingen voor de volgende bijeenkomst op 1 december zijn inmiddels in gang gezet. Voor de gebruikersgroep UWV hebben er dit kwartaal met name gesprekken plaatsgevonden over het invullen van uitgesproken wensen en behoeften. UWV gaat na hoe de betrokkenheid van de ZW-afdeling vorm zal krijgen.

De gebruikersgroep van CWI heeft geen bijeenkomst gehad.

Quick Scan

In het derde kwartaal is het materiaal voor een quick scan Suwinet-Inkijk ontwikkeld. Deze quick scan heeft ten doel inzicht te verschaffen in het gebruik van Suwinet-Inkijk door gemeenten en geeft adviezen over optimalisering van het gebruik. In het vierde kwartaal wordt dit instrument getest bij een aantal gemeenten.

Nieuwe gebruikers/partijen Suwinet-Inkijk

De pilot UWV Ziektewet is succesvol afgerond en dit heeft in september 900 nieuwe gebruikers opgeleverd.

Overheidswerkgevers

In het derde kwartaal is BKWI benaderd door het Participatiefonds met het oog op een verkenning van de mogelijkheden tot aansluiting op Suwinet-Inkijk voor overheidswerkgevers. Aangezien onlangs een wijziging van de WW is aangenomen, waarbij de overheidswerkgevers verantwoordelijkheid hebben gekregen voor reïntegratie, is deze informatiebehoefte ontstaan.

Suwinet-Mail

In het derde kwartaal zijn de voorbereidingen gestart voor een onderzoek naar de toepassingen van Suwinet-Mail. In het vierde kwartaal zal hiervoor een rapportage worden opgesteld.

Bevorderen gebruik VIS

De bevordering van het VIS gebruik is een vast onderdeel van de gebruikersbezoeken. Het onderzoek naar het gebruik van VIS bij gemeenten loopt.

Bibliotheek

In het afgelopen kwartaal is er zowel een Quick Reference Card (QRC) als een flyer over ZZW gereed gekomen. Er is een positief evaluatierapport van de gemeente Hilversum verschenen: 80 % van de deelnemers aan de pilot vindt ZZW een waardevol instrument. In het vierde kwartaal wordt de verdere uitrol van deze functie ter hand genomen.

Fraude Scorekaart

De Fraude Scorekaart is eind september opgeleverd bij de release 3.2 van Suwinet-Inkijk. Tevens is een Quick Reference Card opgesteld als instructiemiddel. De monitorgroep heeft in eerste instantie de opdrachtgeversrol waargenomen. Op dit moment is het beheer van de Fraude Scorekaart door de ketenpartners niet duidelijk belegd. Het BKWI ondervindt daardoor hinder bij de doorontwikkeling van dit instrument.

Wensen en verbeteringen Suwinet-Inkijk en nieuwe releases

In het afgelopen kwartaal is een nieuwe ronde gebruikersgesprekken gestart. De gedane bevindingen worden in het vierde kwartaal gerapporteerd. In onderstaande tabel staat de status van de bevindingen vanuit de gesprekkenronde 2004. In totaal zijn 88 bevindingen gedaan. 49 bevindingen zijn in onderzoek of hebben inmiddels tot een wijziging of oplossing geleid. 39 bevindingen hebben vooralsnog geen opvolging gekregen. Een belangrijk deel daarvan wordt evenwel betrokken in de uitwerking van het Digitaal Klantdossier.

	Totaal Aantal Bevindingen	In onderzoek	In wijzigingsprocedure opgenomen	Wijzigingen doorgevoerd/ Probleem/incident opgelost/sterk verbeterd	(vooralnog) geen opvolging
Performance	3	0	0	3	0
Beschikbaarheid	1	0	0	1	0
Kwaliteit van gegevens/actualiteit	14	7	2	5	0
Gebruiksvriendelijkheid	24	2	4	8	10
Nieuwe wensen (bronnen)	12	0	0	2	10 ¹
Nieuwe wensen (gegevens)	34	6	0	9	19 ²
Totaal	88			49	39

In het derde kwartaal is de ketenrelease 3.2 op 30 september geïmplementeerd. Hieraan vooraf gingen de gebruikersacceptatietesten.

¹ Het CP-ICT heeft een inventarisatie uitgevoerd van gewenste nieuwe bronnen. BKWI en Inlichtingenbureau werken gezamenlijk aan de aansluiting van de door CP-ICT geïnventariseerde bronnen.

² Het percentage bevindingen in deze categorie is hoog. Ofschoon in het kader van Suwinet-Inkijk hieraan vooralsnog geen opvolging wordt gegeven, worden deze gegevens meegenomen in de uitwerking van het digitaal klantdossier.

2.2 Verkennen en aanjagen (nieuwe) ketenvoorzieningen

Instrument voor selectie A/B-route

In het derde kwartaal heeft BVG Apeldoorn de zogeheten zelftest in pilotvorm getest. Met behulp van deze zelftest worden adviseur en casemanager ondersteund bij de keuze voor A- of B-route van dienstverlening. BKWI heeft in samenwerking met BVG Apeldoorn dit instrument ontwikkeld. In het vierde kwartaal zal de werking en mogelijkheden voor bredere toepassing van dit instrument worden geëvalueerd.

B&O

Met het CWI is afgesproken dat eind oktober / begin november de draad wordt opgepakt. Er wordt gewerkt aan een beschikbaarstelling van een nieuwe set van B&O-gegevens, die ook door de ketenpartners kan worden gebruikt.

Elektronische ketenberichten (EKB)

Voor de uitrol van het elektronisch ketenbericht tussen CWI en gemeenten, is in het derde kwartaal een *Ketenberichtenspiegel* ontwikkeld en aangeboden aan het implementatieteam. Middels uitvoer van deze ketenberichtenspiegel ontwikkelen EKB-partners op lokaal niveau een op hun situatie toegesplitst actie/implementatieplan.

In het derde kwartaal is er geen betrokkenheid geweest bij de uitrol van de het elektronisch ketenbericht tussen CWI en UWV.

Burger Service Nummer (BSN)

Er wordt onderzocht wat de gevolgen zijn van de invoering van het BSN voor de keten en voor Suwinet-Inkijk. Op het eerste gezicht lijken de consequenties ervan voor de gemeenten (algemeen) groot, maar voor werk & inkomen beperkt.

2.3 Marktverkenning binnen domein Werk en Inkomen, algemeen

Gemeenschappelijke klantbenadering

Het AKO heeft het door de Monitorgroep opgestelde document *gemeenschappelijke klantbenadering* goedgekeurd. Daarmee is er een basis gelegd voor de ontwikkeling van een ketenbreed dienstverleningsconcept en een belangrijke voorwaarde ingevuld voor de ontwikkeling van het digitaal klantdossier. BKWI participeert in de projectgroep, die het dienstverleningsconcept vertaalt in eisen/wensen aan het digitaal klantdossier.

Bij de doorontwikkeling van geïntegreerde en klantvriendelijke dienstverlening wordt door de ketenpartners sterk gekeken naar de Toonkamers, alsmede naar de projecten Intensieve Samenwerking (Uitdaging). De betrokkenheid van BKWI bij de Toonkamers heeft zich in het derde kwartaal beperkt tot het ondersteunen van een visitatie (Apeldoorn aan Gouda) en een verkenning op het "klantvolgsysteem" wat voor Gouda is ontwikkeld. Voor de Intensieve Samenwerking hebben we een toegesplitste ketenspiegel gemaakt (KIS) en hebben we de gegevens uit het digitaal portfolio getoetst aan het SGR, in verband met de wens om deze te kunnen inlezen.

Reïntegratie

Er zijn nadere gegevensanalyses gemaakt in relatie tot het digitaal klantdossier. Dit zal worden voortgezet in het vierde kwartaal. Tevens zal worden gezien of het mogelijk is informatie over ervaringen die UWV heeft met reïntegratiebedrijven, die nu via internet beschikbaar wordt gesteld, ook direct via Suwinet -Inkijk beschikbaar kan worden gesteld. De toegankelijkheid voor gemeenten wordt hiermee aanzienlijk vergroot.

Jongeren

Hoofdpunt in dit kwartaal is het Jongerenloket Rotterdam. Gepland was om per 1 oktober 'vol' van start gegaan, maar inmiddels is bekend dat dit niet haalbaar is. Als oplossingsrichting wordt nu voorgestaan het Jongerenloket, inclusief voor ons nieuwe ketenpartners, zoals de Dienst Stedelijk Onderwijs en het RMC, (technisch) in te richten als "subkantoor" van CWI. De bij de intake vastgelegde cliëntgegevens worden dan, als ware het de E-intake applicatie van CWI, direct aan Sonar doorgeleverd. Ook zal het jongerenloket/de CWI vestiging toegang aanvragen tot Suwinet-Inkijk.

BVG-vorming

- Het BVG-overleg is op 13 september bijeen geweest in Gouda. De agenda bestond uit de visitatie van Apeldoorn aan Gouda (Toonkamer) en een inspirerend gesprek met Jan Laurier (Landelijke Cliënten Raad) naar aanleiding van het klanttevredenheidsonderzoek van Orbid. BKWI heeft Apeldoorn ondersteund bij het uitvoeren van de visitatie.
- BVG Tiel heeft ondersteuning genoten bij het uitwerken van haar plannen voor een geïntegreerde werkgeversbenadering. Er worden vervolgbesprekingen gevoerd over de informatiseringsbehoefte bij een dergelijke werkwijze op korte en langere termijn. Mogelijk zijn er quick wins te behalen met inzet van Suwinet Inkijk en BBR+. Er wordt aansluiting gezocht bij de expertgroep werkgeverbenadering.
- In september is de eerste BVG-expertgroep bijeen geweest. Deze expertgroep richt zich op de vraag: "Wat maakt een samenwerkingsverband c.q. BVG een effectieve en efficiënte, op de klant gerichte ketendienstverlener op lokaal niveau?" en wat zijn bepalende voorwaarden voor succes. BKWI levert een inhoudelijke bijdrage vanuit onder meer ketenspiegelactiviteiten. Het ontwikkelde "bollenmodel" is ingebracht en door de expertgroep beoordeeld als een bruikbare kapstok voor haar activiteiten.
- Ketenspiegel: zie projecten

Nieuwe wetgeving (WMO, WIA, etc)

In het derde kwartaal is nauwelijks inzet gepleegd op de inhoud en impact van nieuwe wetgeving.

2.4 Uitvoering ketenprogramma 2005

PPI

Het PPI heeft gedurende de zomermaanden op een 'laag pitje' gefunctioneerd. Door een andere benadering van het ketenprogramma 2006 en een mogelijk andere wijze van aansturing daarvan wordt het PPI in het vierde kwartaal mogelijk opgeheven.

Ontwikkelgroep KPI's

Conform de planning is er in dit kwartaal gewerkt aan een nadere analyse van de gegevens om tot een verbeterde cyclus van prestatie-indicatoren, zowel centraal als decentraal, te komen. Hiervoor hebben er in het 3^e kwartaal een aantal overleggen plaatsgevonden op landelijk- en lokaal niveau en werd een workshop georganiseerd rond het mogelijk benutten van SONAR als hulpmiddel bij het genereren van de ketenquotes. De uitkomsten van overleg en afstemming worden vervat in een voortgangsrapportage, welke half oktober aan het AKO moet worden opgeleverd. Daarnaast is er op grond van de opdracht van het AKO gewerkt aan de uitwerking van het speerpunt Prestatiemeting, dat onderdeel is geworden van het Ketenprogramma 2006. Het ondersteunen van lokale initiatieven maakt onderdeel uit van dat plan.

Landkaart

Op verzoek van de Monitorgroep zijn voorbereidingen getroffen voor het vervaardigen van een ketenlandkaart. Op deze landkaart wordt de voortgang in de keten op een aantrekkelijke en overzichtelijke manier getoond via internet. De landkaart moet 1 december de lucht in.

3 Ontwikkeling Producten en Diensten (Projecten)

In dit hoofdstuk beschrijven we op hoofdlijnen de reguliere activiteiten en projecten van het BKWI op het gebied van Ontwikkeling Producten en Diensten.

3.1 Algemeen

Binnen de afdeling OPD is de afgelopen drie maanden gewerkt aan de projecten uit het ketenprogramma 2005, het Digitaal Klant Dossier en een aantal nieuwe diensten. De context van deze werkzaamheden was door de wisselende en soms nog onduidelijke aansturing vanuit de directies van de ketenpartners enigszins verwarrend, maar heeft niet tot grote operationele belemmeringen geleid.

Resultaten

Met succes is eind september een nieuwe release van Suwinet-Inkijk in productie genomen. Ook is een aantal Suwinet-Meldingen tussen CWI en UWV uitgerold op de CWI vestigingen waar Sonar draait. Bij UWV is de uitrol feitelijk afgerond en moet alleen gewacht worden op de verdere voortgang van de uitrol van Sonar.

Hoewel de elektronische ketenberichten nog altijd niet in productie zijn genomen heeft het BKWI nu wel de overtuiging dat CWI en GWS4all de laatste fouten uit de programmatuur hebben verwijderd, alle benodigde onderdelen grondig zijn doorgetest en in 2005 nog met de landelijke uitrol kan worden begonnen.

Extern en intern management

Bij het behalen van een aantal mijlpalen is het BKWI volledig afhankelijk van de voortgang van activiteiten bij onze ketenpartners. Via het ketenprogramma, het AKO en tot nu toe het PPI heeft het BKWI altijd geprobeerd deze afhankelijkheid te managen. Helaas ondervinden wij op een aantal trajecten echter toch vertraging doordat wij moeten wachten op de resultaten van anderen. Rond Suwinet-Inkijk hebben wij deze afhankelijkheid beheersbaar gemaakt door meerdere ontwikkelactiviteiten voor te selecteren en definitieve keuzen voor ontwikkeling te maken op basis van de voortgang bij anderen. Bij het traject rond Suwinet-Meldingen en in mindere mate de blauwdruk voor infrastructurele oplossingen voor bedrijfsverzamelgebouwen kan de afhankelijkheid in veel mindere mate gemanaged worden en moet het BKWI ook af en toe gewoon wachten.

Ketenbreed beheer

De verwevenheid van de ICT-voorzieningen van de verschillende ketenorganisaties neemt toe door de introductie van nieuwe ketencomponenten. Dit betekent dat ook de exploitatieafdelingen van de verschillende partijen in de toekomst rond incidenten, probleem en wijzigingsbeheer veel meer met elkaar rekening moeten houden. Aangezien ketenbreed beheer ons inziens nog niet optimaal is ingeregeld en functioneert heeft BKWI via een aantal projecten ook bij het AKO voor het beheervraagstuk aandacht gevraagd.

Financiën

De uitputting van het totale budget verloopt conform planning en dus binnen de begroting. Op basis van de voortgang bij diverse (externe) trajecten is wederom een herverdeling van het beschikbare budget doorgevoerd. Deze herijking komt tot uiting in het hoofdstuk financiën.

3.2 Transformatieprojecten 2005

A. Doorlopende projecten Ketenprogramma 2003-2004

Doorontwikkelen Architectuur keten W&I spoor 2 (SOLL)

De Ketenarchitectuur versie 1.0 is goedgekeurd door het AKO. In het vervolgtraject wordt veel aandacht besteed aan de mogelijkheden om de ketenarchitectuur tot leven te brengen en de voorwaarden te scheppen om de architecturen inhoudelijk door te ontwikkelen.

Een eerste stap is gezet door de directe relatie te leggen tussen de ketenarchitectuur en het in 2005/2006 te ontwikkelen Digitaal Klant Dossier.

Daarnaast is in overleg met de ketenpartners een communicatieplan opgesteld. In het vierde kwartaal wordt er een folder en een boekje over de ketenarchitectuur gemaakt. Op het symposium praktische keteninformatisering op 4 oktober worden een drietal workshops over Suwi-ketenarchitectuur gegeven.

Realiseren geautomatiseerde werkproceskoppelingen.

In de jaartranche 2005 is rond dit project een groot aantal mijlpalen opgenomen waarvoor de primaire uitvoerende werkzaamheden bij de ketenpartners dan wel bij leveranciers van de gemeenten liggen. Het BKWI vervult momenteel voornamelijk een coördinerende rol.

De ontwikkelde elektronische ketenberichten (Suwinet-Meldingen) tussen CWI en UWV zijn in productie genomen. Alle vestigingen van CWI, die zijn uitgerust met Sonar, versturen sinds enkele maanden het Reïntegratieadvies en de diverse Kennisgevingen over Suwinet. Aan de UWV-zijde werken alle berichten op de Terugmelding Reïntegratieadvies na. Deze Suwinet-Melding zal in het vierde kwartaal alsnog in productie worden genomen.

De realisatie van de Suwinet-Meldingen tussen CWI en Gemeentelijke Sociale Diensten blijft een moeizaam traject. Alle testen aan de zijde Sonar (CWI) en GWS4all (Centric) zijn nu echter wel allemaal succesvol afgerond en de implementatie bij Groningen als eerste gemeentelijke sociale dienst ('pilot in productie') zal naar alle waarschijnlijkheid in november een feit zijn.

De werkzaamheden aan de belangrijkste overige pakketten van de Gemeentelijke Sociale Diensten hebben ten opzichte van de planning een beperkte achterstand opgelopen. Zowel Planconsult als PinkRocade beogen echter nog in 2005 een pilot voor hun aangepaste pakketten te organiseren.

De communicatie richting gemeenten en lokale CWI-vestigingen verloopt voorspoedig. Naast een aantal informatiemarkten is er ook al een groot aantal gemeenten en REKO's bezocht. Deze gemeenten en REKO's hebben enthousiast gereageerd en zullen in 2005 worden voorzien van de Suwinet-Meldingen.

De integratie van RINIS als transporteur van de elektronische berichten is bij CWI en het Inlichtingenbureau in de productieomgeving doorgevoerd. Bij UWV is de status momenteel onduidelijk. UWV is binnen het project verzocht om zo snel mogelijk de gemaakte afspraken na te komen.

Geagendeerde mijlpalen voor 3^e kwartaal 2005

Realiseren geautomatiseerde werkproceskoppelingen	Geplande opleverdatum	Gerealiseerde opleverdatum
Tweede pilot (productie) CWI-Gemeenten GWS4all	07-05-2005	<i>Verwacht:</i> 11-2005
Start landelijke uitrol clusters met GWS4all-gemeenten (CWI-Gemeenten)	07-05-2005	<i>Verwacht:</i> 11-2005
Integraal in productie name berichten rond thema Kennisgeving (CWI-UWV)	04-07-2005	September 2005 (CWI= Sonar vestigingen)
Integraal in productie name berichten rond thema Reïntegratieadvies (CWI-UWV)	04-07-2005	September 2005 (CWI=Sonar vestigingen; exclusief Terugmelding Reïntegratieadvies)

Start Pilot CWI gemeenten (Cvision)	01-08-2005	<i>Verwacht:</i> 11-2005
Start Pilot CWI-Gemeenten (Planconsult)	01-08-2005	<i>Verwacht:</i> 11-2005
Start landelijke uitrol overige (niet GWS4all) gemeenten	01-08-2005	1 ^e kwartaal 2006

Integratie van RINIS als transporteur in eerste Suwinet Melding geïncorporeerd	30-06-2005	September 2005 (CWI en Inlichtingenbureau; UWV nog te bepalen)
--	------------	--

B. Projecten Ketenprogramma 2005

Doorontwikkelen en afzetten van Ketenspiegel (voorheen BVG-spiegel)

Op landelijk niveau (Steunpunt, Monitorgroep en agendacommissie AKO) wordt de Ketenspiegel in toenemende mate als een belangrijk instrument gezien voor het bevorderen van de BVG-vorming. Het aantal lokale workshops Ketenspiegel breidt zich in het 3^e kwartaal uit ten opzichte van het 2^e kwartaal. De regio Zuid Oost hebben we extra bezocht en hieruit zijn afspraken voor het afnemen van de Ketenspiegel voortgekomen. De afnemers zijn nog altijd erg tevreden over de toegevoegde waarde van de ketenspiegel en geven goede waarderingen in de evaluaties.

In het derde kwartaal zijn de activiteiten voortgezet, die beogen de Ketenspiegel onderdeel te laten vormen van veranderingstrajecten: Intensieve samenwerking (Uitdaging), uitrol ketenberichten (EKB), het jongerenloket (Rotterdam). De verwachting is dat met name vanuit de Uitdaging in het vierde kwartaal veel vraag zal ontstaan aan ondersteuning van lokaties bij het uitvoeren van de spiegel. Het integreren van de ketenspiegel in het managementdevelopmentprogramma van de CWI- en UWV- academie is besproken en wordt in het 4^e kwartaal verder verkend en uitgebreid naar de Divosa-academie.

In het vierde kwartaal staat een evaluatie gepland van de ketenspiegel. Bij deze evaluatie worden ketenpartners nadrukkelijk betrokken. Aandachtspunten voor de evaluatie zijn in ieder geval:
Het actief houden van de agenda na afronding van de ketenspiegel (follow up);
Het nader inventariseren van een lijst inhoudelijke thema's en ondersteuningsvragen;
Het verbreden/uitbreiden van de pool van ketenspiegelgebruikers met medewerkers van ketenpartners.

Ontwikkelen 'blauwdruk' voor infrastructurele oplossing BVG

Het project Ontwikkelen Blauwdruk is met de komst van een aparte projectleider versterkt. Doelstellingen zijn helder, en de medewerking van de ketenpartijen is geregeld. Er wordt nauw samengewerkt met de pilots gericht op de gewenste infrastructuur, die lopen (of zeer binnenkort gaan lopen) in Heerlen, Apeldoorn en Den Bosch. Er zijn tevens contacten met BVG's waar alternatieve oplossingen in pilot genomen kunnen worden, die kunnen worden opgenomen in de Blauwdruk.

BKWI streeft ernaar op 31-12-2005 een blauwdruk op te leveren die de uitgangspunten, randvoorwaarden en raamarchitectuur bevat waaraan infrastructurele oplossingen op het gebied van telefonie en gemeenschappelijke werkplekken moeten voldoen. Deze blauwdruk zal functionele, technische, juridische en financiële aspecten bevatten.

Naast een blauwdruk zal er ook een zogenaamd 'mandje' ontwikkeld worden. In dit mandje bevinden zich totaaloplossingen die landelijk ondersteund kunnen worden. Voor de gemeenschappelijke infrastructuur zullen 4 totaaloplossingen beproefd en beoordeeld worden.

Cliënten begeleidingssysteem

Het CWI heeft een aantal pilots in het land uitgezet waar een (eenvoudig) cliënt begeleidingssysteem van Lamsonair wordt getest. Wij volgen deze ontwikkelingen in het kader van de gemeenschappelijke cliëntbenadering (klantontvangst) in BVG's. Het systeem kan op termijn een belangrijke schakel worden bij de cliëntontvangst en cliëntbegeleiding.

Klantstroomgeleiding/Klantvraaggeleiding

Met de gemeente Apeldoorn heeft BKWI een onderzoek gedaan naar de vragen van klanten die zich melden bij een van de contactpunten van partners in het toekomstig Activerium. Klanten en medewerkers zijn bevestigd en er zijn technische metingen verricht. Alle uitkomsten zijn nauwgezet geordend en geclusterd, zodanig dat geïntegreerde vraag- en antwoordpatronen zichtbaar worden. Op basis van de uitkomsten van dit onderzoek wil Apeldoorn haar serviceverlening aan klanten gaan vormgeven. Inmiddels blijkt er ook buiten Apeldoorn (en ook buiten werk & inkomen) volop interesse in de methodiek en de uitkomsten van het klantvraagonderzoek. In het vierde kwartaal worden daarom verschillende workshops gegeven over dit onderwerp.

Doorontwikkelen Suwinet Inkijk

Op 26 september heeft BKWI release 3.2. van Suwinet Inkijk succesvol in productie genomen. In deze release is een fraudescorekaart opgenomen. Met deze kaart kunnen risicoprofielen in het kader van fraudebestrijding opgesteld worden. Ook is een overzichtpagina voor de SVB geïntroduceerd en is een aantal kleinere functionele en technische aanpassingen doorgevoerd.

De gegevens van Marktselect over bedrijven en instellingen zullen medio november in een extra release toegevoegd worden aan het BBR +-overzicht. Integratie van het B&O-bestand is uitgesteld tot de release 3.3 van 19-12-2005. Reden voor dit uitstel is dat de benodigde contentrelease pas op 5 december door CWI zal worden uitgevoerd.

De afgelopen periode is ook duidelijk geworden dat de ketenpartners in 2005 geen extra gegevens meer kunnen aanleveren. In het kader van het Digitaal Klant Dossier worden momenteel afspraken met en tussen de ketenpartners gemaakt om alsnog tot toevoegingen op de huidige aanleveringen te komen.

Met UWV is afgesproken dat ze vanaf eind maart gegevens uit de nieuwe polisadministratie gaan leveren. BKWI heeft het AKO geïnformeerd dat de introductie van Walvis en polisadministratie tot een tijdelijke informatieverstraling in Suwinet-Inkijk zal leiden. De ketenpartners zullen samengebracht worden om de benodigde procesmatige afspraken te maken.

CWI en BKWI hebben gezamenlijk inzichtelijk gemaakt welke extra informatie vanuit Sonar aangeleverd kan gaan worden. Deze informatie wordt voorgelegd binnen het project Digitaal Klant Dossier. CWI moet nog aangeven wanneer deze informatie vervolgens via Suwinet-Inkijk ontsloten kan gaan worden.

Samen met CP-ICT heeft BKWI een overzicht geproduceerd van informatie die door gemeenten aangeleverd wordt aan CBS. Deze gegevens over cliënten kan relevant zijn voor andere gemeenten, CWI en UWV. De informatieanalyse is voorgelegd aan CWI en UWV en zal tot een nieuwe gewenste set leiden die in 2006 via het IB-dossier in Suwinet-Inkijk zal worden ontsloten.

Met RDW zijn afspraken gemaakt om gegevens over voertuigen en eventueel rijbewijzen in de eerste ketenrelease van 2006 te ontsluiten. Deze toevoeging past binnen het digitaal Klant Dossier en is in lijn met de wensen van het CP-ICT. Medio november vinden ook gesprekken plaats met de IB-Groep om gegevens over genoten opleidingen, beurzen en studieschulden via Suwinet-Inkijk raadpleegbaar te maken.

In het kader van het Digitaal Klant Dossier wordt ook weer verder gewerkt aan het ontsluiten van het Elektronisch Archief van UWV. BKWI wil voor deze ontsluiting (ten behoeve van de functionele pilot) haar productieomgeving met een tussenrelease in het eerste kwartaal van 2006 gereed maken.

Geagendeerde mijlpalen voor 3e kwartaal 2005

Professionaliseren Suwinet Inkijk	Geplande opleverdatum	Gerealiseerde opleverdatum
--	------------------------------	-----------------------------------

Extra diensten

In het afgelopen kwartaal heeft BKWI ook een tweetal nieuwe diensten geleverd. Op de eerste plaats wordt het nieuwe BBR+ niet alleen via Suwinet Inkijk als on-line raadpleegfunctionaliteit aan de ketenpartners aangeboden, maar ook als totaal of deelbestand aangeleverd. Deze manier van centraal inkopen en distribueren van informatie zorgt ervoor dat de andere ketenpartners hun abonnementen niet meer hoeven te continueren. Maar ook de Arbeidsinspectie en mogelijk de SIOD zullen deze informatie via BKWI kunnen verkrijgen.

Op de tweede plaats ondersteunt BKWI de ketenpartners ook bij het realiseren van koppelingen met dezelfde informatie die nu in Suwinet-Inkijk wordt ontsloten. Eind 2005 of begin 2006 zullen medewerkers van CWI via Sonar al gegevens uit de LRD, het UWV-dossier en het IB-dossier kunnen raadplegen.

3.3 Financiën

In het 3^e kwartaal is het project Europese aanbesteding voor het beheer van Suwinet-Inkijk voortgezet. In het 4^e kwartaal zal de gunning plaatsvinden. Hierdoor is het bestemmingsfonds 2002 uitgeput en zal ook het resterende budget van 2004 worden benut.

Naar verwachting zullen de projectbudgetten 2005 in het vierde kwartaal nagenoeg volledig worden uitgeput. De eerder genoemde herijking leidt tot de in onderstaande tabel opgenomen projectbudgetten 2005.

	<i>Totaal Kosten Kwartaal</i>	<i>Totaal Kosten t/m Sep-05</i>	<i>Verplichtingen t/m Sep-05</i>	<i>Totaal Kosten t/m Sep-05</i>	<i>Jaar- begroting</i>	<i>Bestedingsruimte tov Jaarbegroting</i>
	-----	-----	-----	-----	-----	-----
Projectrapportage						
Projecten bestemmingsfonds 2002						
D099 Europese Aanbesteding voor beheer	14.366	14.366	993	15.359	15.359	0,00
TOTAL	14.366	14.366	993	15.359	15.359	0,00
Projecten jaartranche 2004						
C099 Professionaliseren Suwinet-Inkijk	0	120.000	0	120.000	120.000	0,00
D099 Europese Aanbesteding voor beheer	1.643	90.893	6.813	97.706	109.674	10,91
E099 Realiseren geautomatiseerde werkbekendmaking	0	209.237	0	209.237	209.237	0,00
TOTAL	0	418.487	6.813	425.300	438.911	3,10
Projecten jaartranche 2005						
C099 Professionaliseren Suwinet-Inkijk	200.612	407.302	68.868	476.170	680.000	29,98
D091 Doorontwikkelen en afzetten ketenpartners	90.923	257.990	35.863	293.853	325.000	9,58
E099 Realiseren geautomatiseerde werkbekendmaking	199.609	399.668	25.785	425.453	540.000	21,21
F011 Business Informatie Architectuur	0	13.657	0	13.657	20.000	31,72
F099 Ontwikkelen blauwdruk voor informatie	43.584	92.412	18.867	111.279	185.000	39,85
TOTAL	536.371	1.172.672	149.383	1.322.055	1.750.000	24,45
Totaal Projecten	550.737	1.605.525	157.189	1.762.714	2.204.270	20,03

4 Exploitatie Suwinet

4.1 Uitvoeren en coördineren technisch/functioneel beheer voorzieningen Suwinet

De onderstaande tabel bevat een samenvattend overzicht van de prestatie-indicatoren ten aanzien van het beheer van Suwinet. De onderstaande cijfers zijn gemiddelden over de maanden juli, augustus en september 2005.

Beschikbaarheid

Voor de beschikbaarheid geldt een norm van 99% en voor UWV 98%. In onderstaande tabel worden per maand en over het kwartaal gemiddeld de beschikbaarheidspercentages aangegeven. Voor de volledigheid zijn ook de VIS- en GBA-pilot percentages opgenomen.

Beschikbaarheid XML-diensten

	Juli	aug	sep
BKWI homepage	97%	100%	99%
CWI	97%	100%	99%
UWV GVI	97%	100%	99%
UWV Bouw	97%	100%	99%
UWV Cadans	94%	100%	99%
UWV Gak	97%	100%	99%
UWV Guo	97%	100%	99%
UWV Uszo	97%	100%	99%
GSD-Inkijk	99%	100%	99%
VIS	100%	100%	99%
GBA	98%	98%	99%

Responsetijden

Voor de Centrale omgeving van Suwinet geldt een norm van minder dan drie seconden. De gemeten waarden vindt u terug in de onderstaande tabel "Homepage".

Voor de gegevensleverende services geldt een norm van 95% binnen 15 seconden. De gemeten waarden vindt u in de overige onderstaande tabellen. Voor de volledigheid zijn ook de VIS en GBA-pilot cijfers opgenomen.

	CWI		UWV		GSD	
	% binnen norm	Gem. Responsetijd in seconden	% binnen norm	Gem. Responsetijd in seconden	% binnen norm	Gem. Responsetijd in seconden
juli	100%	0,6	98%	5,1	100%	0,3
aug	100%	0,6	100%	4,1	100%	0,4
sep	100%	0,6	100%	4,3	100%	0,5

	VIS		GBA		BBR		WWIK	
	% binnen norm	Gem. Responsetijd in sec	% binnen norm	Gem. Responsetijd in sec	% binnen norm	Gem. Responsetijd in sec	% binnen norm	Gem. Responsetijd in sec
juli	98%	2,5	100%	1,4				
aug	95%	2,6	99%	1,6	95%	1,7	100%	0,2
sep	100%	1,5	100%	2,8	98%	1	100%	0,1

	Homepage	Inkijk

	% binnen norm	Gem. Responsetijd in seconden	% binnen norm	Gem. Responsetijd in seconden
juli	100%	0,2	100%	1,2
aug	100%	0,2	99%	1,1
sep	100%	0,5	100%	1,9

Suwinet-Mailverkeer tussen domeinen in het afgelopen kwartaal per maand

juli:

	bkwi.nl	cwinet.nl	gsd domein	uwv.nl	totaal
bkwi.nl	-	-	19	317	336
cwinet.nl	-	-	504	6624	7128
GSD domein	47	906	180	1402	2535
uwv.nl	236	5778	1367	3	7384
totaal	283	6684	2070	8346	17383

aug:

	bkwi.nl	cwinet.nl	gsd domein	uwv.nl	totaal
bkwi.nl	-	-	35	206	241
cwinet.nl	-	-	549	5177	5726
GSD domein	38	808	131	1117	2094
uwv.nl	146	4828	881	8	5863
totaal	304	6802	1656	8186	13924

Sep:

	bkwi.nl	cwinet.nl	gsd domein	uwv.nl	totaal
bkwi.nl	-	-	116	227	343
cwinet.nl	-	-	5595	6889	12484
GSD domein	80	1087	149	1430	2746
uwv.nl	152	6711	1105	32	8000
totaal	392	8878	2252	10214	23573

4.2 Voorbereiden en beheren van Ketenafspraken

Product/Dienst	Norm	Werkelijke omvang
Release/actualisatie Keten SLA Suwinet	1 x per jaar	<ul style="list-style-type: none"> Actualisatie start in september
Release/actualisatie Stelselontwerp	1 x per kwartaal	<ul style="list-style-type: none"> Geen wijzigingen
Release/actualisatie SGR/SuwiML	1 x per kwartaal	<ul style="list-style-type: none"> Geen wijzigingen

ICT-beheer

In het derde kwartaal zijn er twee bijeenkomsten van de Domeingroep ICT Beheer (DIB) geweest. Een regulier overleg over de kwaliteit van de dienstverlening en een bijeenkomst over het normenkader voor de audits. In de DIB is afgesproken dat iedere partij de afspraken uit de Keten Dossier Afspraken en Procedures (DAP) Suwinet uiterlijk 1 september 2005 heeft geïmplementeerd. Het beheer van de Keten DAP is overgedragen aan het Keten Overleg Service Support (KOSS).

Maandelijks is gerapporteerd over de prestaties die de ketenpartners hebben afgesproken in de SLA. De jaarlijkse inventarisatie van de gewenste aanpassingen in de Keten SLA Suwinet is gestart. Verder is er een memo verstuurd aan het PPI met betrekking tot het Ketenbreed Wijzigingsbeheer. Hierover heeft nog geen besluitvorming in het PPI plaatsgevonden. Ook is er een memo verstuurd aan de Domeingroep Privacy & Beveiliging (DPB), waarin de DIB aangeeft de betrokkenheid bij het opstellen van het normenkader voor de audits te willen vergroten.

Coördinatie ketenbreed wijzigings- en releasebeheer (CMK)

Kwa- r- taal	Voorgenomen Verandering (VV)			Ketenwijzigingen (KW)				Ketencomponentwijzigingen (KCW)				
	Nieuw	Totaal afgesloten	Openstaand	Nieuw	Geregistreerd en gerelateerd aan VV	Totaal afgesloten	Totaal openstaand	Nieuw	Geregistreerd en gerelateerd aan KW	Totaal afgesloten	Afgesloten en gerelateerd aan KW en VV	Openstaand
1/04	5	0	0	15	8	0	0	29	16	22	4	0
2/04	6	4	0	15	6	16	0	45	30	104	4	0
3/04	1	2	15	7	1	5	40	14	3	19	3	30
4/04	-	-	14	5	1	6	39	25	15	19	3	41
1/05	2	6	10	23	15	18	45	14	6	29	4	28
2/05	4	2	-	33	10	6	-	7	-	10	1	-
3/05	-	2	7	16	9	6	77	27	7	3	1	48

Gemiddelde doorlooptijd CMKwijzigingen

	Voorgenomen Verandering (VV)	Ketenwijzigingen (KW)	Ketencomponentwijzigingen (KCW)
1/05	9 maanden	10 maanden	3,5 maanden
2/05	13 maanden	4 maanden	2,5 maanden
3/05	20 maanden	3 maanden	5 maanden

Gegevens en Berichten

Algemeen

In het derde kwartaal 2005 is vanuit Gegevens & Berichten (G&B) een uitgebreide bijdrage geleverd aan de lopende projecten in samenhang met de wijzigingsverzoeken, die via CMK zijn gemeld. Bij nieuwe gegevensuitwisselingen wordt zoveel als mogelijk gebruik gemaakt van de bestaande gegevens in het SGR en zoveel als mogelijk wordt aangesloten bij reeds bestaande standaarden van derden met al dan niet de authentieke registraties.

Basis Bedrijven Register (BBR+)

Naast het ontsluiten van de gegevens van KvK, wordt het BBR uitgebreid met de gegevens van MarktSelect. Gegevensanalyse, gegevensmodellering, opstellen berichtspecificaties en berichtschema's.

Polisadministratie

Naar aanleiding van een vraag van het UWV is er een inventarisatie gemaakt van alle verschillen tussen SuwiML-Basisschema versie 1.03 en versie 2.0-b01. Tevens is een begin gemaakt om dit soort versieverschillen automatisch te kunnen uitlezen zodat toekomstige soortgelijke vragen sneller en beter beantwoord kunnen worden.

Elektronische ketenberichten CWI - GSD

Ondersteuning is verleend aan ontwikkelaars van Getronics-PinkRocade en Centric op het gebied van SuwiML-standaarden.

RDW

Gegevensanalyse en gegevensmodellering.

Deelproject Landkaart in het kader van de introductie Burger Servicenummer
Bijdrage aan gegevensanalyse en deelname aan klankbordgroep.

Portfolio "de Uitdaging" UWV in het kader van BVG-vorming
Gegevensanalyse in relatie tot de gegevens in Suwinet-Inkijk.

Keten Prestatie Indicatoren (KPI)
Bijdrage aan discussies.

Digitaal Klantdossier (DKD)
Bijdrage aan voorbeelden van gegevenssets in diverse Gemeenschappelijk
Dienstverleningsconcept. Deelname aan deelproject K1 en O2.

SGR/SuwiML

SUWI Gegevensregister (SGR)

Op dit terrein zijn de reguliere beheeractiviteiten uitgevoerd. De formele status van SGR versie 2.0 leidt tot de verbetering van de huidige gegevensuitwisselingen. Stapsgewijs worden de huidige gegevensuitwisselingen in overeenstemming gebracht met SGR 2.0. De realisatie hiervan zal pas plaatsvinden op het moment dat daar een functionele aanleiding toe is.

In het derde kwartaal van 2005 heeft de WGB drie keer vergaderd. Daarbij wordt aandacht besteed aan de reguliere werkzaamheden rondom het beheer van SGR, het verscherpen van definities en voorschriften van standaardstructuren binnen het SGR en het beoordelen van nieuwe gegevens in de Meldingsberichten CWI-GSD.

In dit kwartaal is verder aandacht besteed aan de impactanalyse, beoordeling en het doorvoeren van wijzigingsverzoeken SGR. De wijzigingsverzoeken omvatten de wijzigingen in de structuur van het conceptueel gegevensmodel van SGR, (her)definities van gegevenselementen en de introductie van nieuwe entiteiten/gevenselementen. Deze wijzigingen zullen leiden tot de versie 3.0 van het SGR.

SuwiML - Basisschema & tabellen

Op dit terrein zijn de reguliere beheeractiviteiten op het gebied van het up-to-date houden van het SuwiML - Basisschema & tabellen uitgevoerd.

SuwiML - Berichtstandaard

In dit kwartaal vergt de actualisatie van SuwiML - Berichtstandaard nog steeds de aandacht. Hierin wordt met name de SuwiML - methodiek voor berichtontwikkeling beschreven. Het beheren en onderhouden van SuwiML - Basisschema & tabellen worden tevens in deze SuwiML - Berichtstandaard beschreven.

In het derde kwartaal van 2005 is de WGX één keer bijeengekomen. De nieuwe versie 2.0 van het SuwiML-Berichtstandaard wordt daar gepresenteerd aan betrokkenen en voorgelegd aan de WGX ter goedkeuring. Er moeten nog enkele wijzigingen doorgevoerd worden.

SuwiML - Transactiestandaard

Bijdrage is geleverd over de afspraken rondom logging en managementinformatie van Suwinet Meldingsberichten, vanuit de invalshoek incidenten en rapportages.

Configuratie Management Database (CMDB)

Er is een pilot gestart met betrekking tot het moderniseren van de Configuratie Management Database. De huidige CMDB geeft onvoldoende inzicht in alle relaties en koppelingen tussen de verschillende componenten. Er is een eerste versie ingericht en gepresenteerd.

Privacy en Beveiliging

Beheer en ontwikkeling standaarden Privacy en Beveiliging

De Domeingroep Privacy en Beveiliging (DPB) heeft een rapportagemodel vastgesteld voor de risicoanalyses voor Suwinet.

Bijdragen aan lopende projecten

Regulier is aandacht besteed aan de aspecten privacy en beveiliging bij de verschillende projecten, waarvan met name genoemd kan worden de Europese aanbesteding.

Ook voor de lopende wijzigingen zijn preadviezen uitgewerkt, deze preadviezen zijn allen door de DPB overgenomen.

Voortgang DPB

De DPB heeft ter vaststelling door het AKO een nieuwe versie van de Verantwoordingsrichtlijn aangeboden aan het PPI, waarin enkele verbeteringen en reparaties zijn aangebracht ten opzichte van versie 1.0.

De DPB en BKWI ontwikkelen een handreiking voor het testen en met name het testen met productiegegevens. Indien nodig worden ook de richtlijnen nader uitgewerkt.

De DPB heeft kennis genomen van de doelbinding verklaring van de SVB en heeft hierop positief advies gegeven voor de pilot.

Afwijkingen ten opzichte van doelstelling / prestatie-indicatoren

De pré-audit heeft aangetoond dat BKWI over de eerste helft van 2005 voor wat betreft de werking nog niet "in control" was op enkele aspecten. Hierop zijn direct acties uitgezet om deze situatie nog voor 1 oktober te repareren.

Incidentmeldingen rapportage Gebruik Suwinet

Dit kwartaal zijn geen incidenten gesignaleerd ten aanzien van privacy of beveiliging.

Vooruitblik op 4^e kwartaal 2005

In het vierde kwartaal worden de jaarlijkse edp-audits gestart.

Omdat vanaf dit jaar van de informatiebeveiliging ook de werking wordt beoordeeld, is hierover afstemming geweest tussen de auditors en IWI.

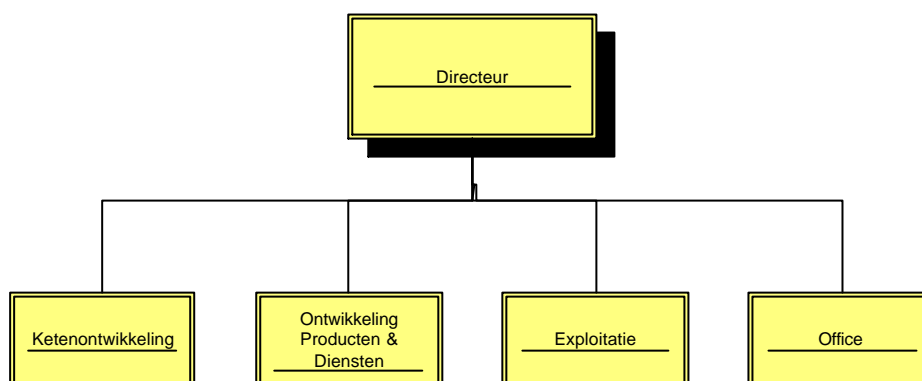
5 Bedrijfsvoering / Financiële verantwoording

5.1 Bedrijfsvoering

HRM

Het BKWI wordt gekenmerkt door een open en informele cultuur en wil dit behouden en waar mogelijk nog versterken. Dit wordt bereikt door systematisch aandacht te besteden aan de ontwikkeling van BKWI als werkorganisatie, aan de goede en minder goede kenmerken van BKWI en aan de manier waarop BKWI met de buitenwereld en met elkaar wil omgaan.

De organisatiestructuur van BKWI is in onderstaand organogram weergegeven.



Bezetting

De bezetting van het BKWI is in onderstaande tabel vermeld. De bezetting is per afdeling verdeeld naar vaste medewerkers en externe medewerkers afgezet tegen de begroting 2005.

Aan het eind van het derde kwartaal 2005 bestaat 89% van de begrote bezetting uit vast personeel. De vaste bezetting is in het derde kwartaal met 1,8 fte toegenomen tot 27,45 fte. De externe inhuur is in de loop van het derde kwartaal 2005 uitgekomen op 9,4 fte (een daling van 3,5 fte ten opzichte van het tweede kwartaal, 4,4 fte voor de lijnbezetting en 5 fte voor de projecten).

Bezettingsoverzicht 3e kwartaal 2005

Afdeling	Totaal vast	Totaal tijdelijk	Totaal	Begroot
Directie	1,00		1,00	1,00
Office	5,80	1,30	7,10	7,00
Ketenontwikkeling	7,80	1,70	9,50	7,50
Exploitatie	7,35	0,40	7,75	9,00
Ontwikkeling P&D	5,50	1,00	6,50	6,50
Totale lijnbezetting	27,45	4,40	31,85	31,00
Projecten		5,00	5,00	
totale BKWI bezetting	27,45	9,40	36,85	

Bestede uren

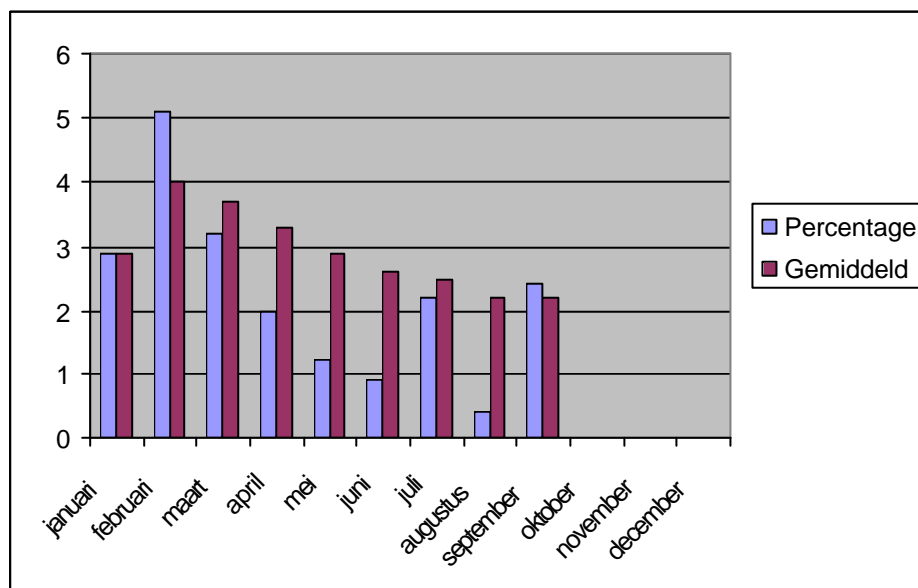
In de hieronder opgenomen tabel zijn de bestede uren weergegeven in eigen en inleenuren, verdeeld naar directe en indirecte uren, verlof en ziekte.

Uren 3e kwartaal	Eigen	Inleen
Directie & Office	3255	214
Afdeling KO	3118,5	736
Afdeling Exploitatie	3763	141
Afdeling OPD	1341,5	424
Projecten	1473,5	2698
Totaal	12951,5	4213
	75%	25%

Direct	Indirect	Afwezig	Ziek	Totaal
2828,5	255	363	22,5	3469
2551	515	764	24,5	3854,5
2971,5	167,5	671	94	3904
953	324,5	472	16	1765,5
4171,5	0	0	0	4171,5
13475,5	1262	2270	157	17164,5
79%	7%	13%	1%	100%

Ziekteverzuim

De onderstaande grafiek laat het verloop van het ziekteverzuim zien in het derde kwartaal van 2005. Het gemiddelde ziekteverzuimpercentage bedraagt 2,3% per maand in het derde kwartaal 2005 tegenover 2,6% per maand in het tweede kwartaal 2005.



Communicatiemiddelen

Nieuwe BKWI website

Verdere invulling website qua inhoud. Vormgeving is opgeleverd.

Ketenarchitectuur brochure

Beschrijft kort achtergrond en doel van Suwiketenarchitectuur. Tekst en vormgevingstraject zijn doorlopen. Brochure zal begin 4^e kwartaal worden opgeleverd.

Handreikingen Suwinet-Inkijk

Er zijn twee handreikingen voor Suwinet-Inkijk opgeleverd: 'Over de kwaliteit van gegevens' en 'Hoe u Suwinet-Inkijk voor u laat werken'

Quick Reference Cards (QRC's) Suwinet-Inkijk

Communicatie heeft in samenwerking met de afdeling KO drie QRC's Suwinet-Inkijk ontwikkeld: Ziektewet (reeds opgeleverd), Fraude Scorekaart en Bibliotheek.

Vooruitblik vierde kwartaal 2005

Ketenarchitectuur boekje

Beschrijft uitgebreider de achtergrond en doel van Suwiketenarchitectuur. Voorbereidingen lopen. Oplevering rond december.

Nieuwe BKWI website

Naar verwachting zal in de loop van het vierde kwartaal de nieuwe BKWI website opgeleverd worden.

Nieuw systeem en vormgeving e-nieuwsbrief

De e-nieuwsbrief 'De Schakel' zal via een nieuw systeem worden gemaakt en verzonden. De vormgeving wordt conform de huidige huisstijl.

5.2 Financiële verantwoording

In onderstaande tabel worden de uitgaven van het BKWI over het derde kwartaal 2005 weergegeven. Tevens zijn in deze tabel de verplichtingen tot en met het derde kwartaal opgenomen. In verband met de hard-close per 31 augustus ten behoeve van de interim-controle is het grootste aantal verplichtingen reeds in de kosten opgenomen. De opgenomen verplichtingen hebben alleen betrekking op september.

	<i>Dir. & Office</i> <i>kwartaal-</i> <i>cijfers</i>	<i>Keten-ontwikk.</i> <i>kwartaal-</i> <i>cijfers</i>	<i>Exploitatie</i> <i>kwartaal-</i> <i>cijfers</i>	<i>Ontwikk. P&D</i> <i>kwartaal-</i> <i>cijfers</i>	<i>Totaal BKWI</i> <i>kwartaal-</i> <i>cijfers</i>	<i>Realisatie BKWI</i> <i>t/m Sep-05</i>	<i>Verplichtingen</i> <i>t/m Sep-05</i> <i>3e kwartaal</i>	<i>Totaal t/m</i> <i>3e kwartaal</i>	<i>Jaar- Best. Ruimte</i> <i>begroting</i> <i>BKWI</i>	<i>toev. Jaar-</i> <i>begroting</i>
Personele Kosten										
Vast Personeel	115.497	134.258	100.716	88.170	438.642	1.249.850	14.956-	1.234.894	1.450.000	14,83
Inhuur Externen	106.686	73.170	110.762	42.175	332.793	818.764	120.092	938.856	1.500.000	37,41
Scholing en Opleiding	11.234	3.139	2.372	2.678	19.422	51.785	1.250	53.035	140.000	62,12
Werving en Selectie	54	0	0	3.488	3.542	7.962	0	7.962	60.000	86,73
Overig Personeel	4.325	1.787	0	782	6.895	19.285	0	19.285	40.000	51,79
Subtotaal	237.796	212.355	213.849	137.293	801.293	2.147.648	106.386	2.254.034	3.190.000	29,34
Bureaunkosten										
Huisvesting	2.950	0	0	0	2.950	239.377	0	239.377	350.000	31,61
Kantoorautomatisering	73.489	0	0	0	73.489	159.294	0	159.294	175.000	8,97
Assyst/ontwikkelomgeving S	0	0	17.891	0	17.891	56.952	0	56.952	100.000	43,05
Kantoorinrichting en Artike	7.018	0	95-	0	6.923	38.407	0	38.407	40.000	3,98
Bijdrage Onderst. SZW/CW	60.161	42.339	50.806	36.694	190.000	190.000	0	190.000	175.000	8,57-
Afschrijvingen	25.229	0	0	0	25.229	57.028	0	57.028	165.000	65,44
Subtotaal	168.848	42.339	68.602	36.694	316.482	741.058	0	741.058	1.005.000	26,26
Ondersteuning & Communicatie										
Communicatie	25.383	2.975	0	0	28.358	105.796	0	105.796	120.000	11,84
Webportal & Drukkosten	34.679	0	0	0	34.679	76.161	0	76.161	120.000	36,53
Subtotaal	60.062	2.975	0	0	63.037	181.956	0	181.956	240.000	24,19
Contractkosten Ext. leveranciers										
Techn.Beheer incl. Licenties	0	0	417.088	0	417.088	1.084.926	27.828	1.112.754	1.500.000	25,82
Netwerk incl. Koppelpunt	0	0	96.742	0	96.742	265.174	82.000	347.174	560.500	38,06
Subtotaal	0	0	513.830	0	513.830	1.350.100	109.828	1.459.928	2.060.500	29,15
Overige										
Opvragingen VIS	0	0	137.459	0	137.459	140.491	97.580	238.071	265.000	10,16
Subtotaal	0	0	137.459	0	137.459	140.491	97.582	238.073	265.000	10,16
Totaal Exploitatiekosten	466.706	257.668	933.741	173.986	1.832.101	4.561.254	313.796	4.875.049	6.760.500	27,89

Om een goed beeld van de stand van zaken op 31 december 2005 te krijgen is in de volgende tabel de prognose van de uitgaven in het vierde kwartaal opgenomen.

	<i>Dir. & Office kwartaal-cijfers</i>	<i>Keten-ontwikk. kwartaal-cijfers</i>	<i>Exploitatie kwartaal-cijfers</i>	<i>Ontwikk. P&D kwartaal-cijfers</i>	<i>Totaal BKWI kwartaal-cijfers</i>	<i>Realisatie BKWI t/m Sep-05</i>	<i>Prognose kosten t/m Dec-05</i>	<i>Totaal t/m Dec-05</i>	<i>Jaar-begroting BKWI</i>	<i>Best.Ruimte tov Jaar-begroting</i>
Personele Kosten										
Vast Personeel	115.497	134.258	100.716	88.170	438.642	1.249.850	380.117	1.629.967	1.450.000	12,41-
Inhuur Externen	106.686	73.170	110.762	42.175	332.793	818.764	589.663	1.408.427	1.500.000	6,10
Scholing en Opleiding	11.234	3.139	2.372	2.678	19.422	51.785	1.250	53.035	140.000	62,12
Werving en Selectie	54	0	0	3.488	3.542	7.962	0	7.962	60.000	86,73
Overig Personeel	4.325	1.787	0	782	6.895	19.285	3.230	22.515	40.000	43,71
Subtotaal	237.796	212.355	213.849	137.293	801.293	2.147.648	974.260	3.121.908	3.190.000	2,13
Bureaunkosten										
Huisvesting	2.950	0	0	0	2.950	239.377	79.828	319.205	350.000	8,80
Kantoorautomatisering	73.489	0	0	0	73.489	159.294	55.028	214.322	175.000	22,47-
Assyst/ontwikkelomgeving	0	0	17.891	0	17.891	56.952	42.733	99.685	100.000	0,32
Kantoorinrichting en meubilair	7.018	0	95-	0	6.923	38.407	5.000	43.407	40.000	8,52-
Bijdrage Onderst. S&M	60.161	42.339	50.806	36.694	190.000	190.000	0	190.000	175.000	8,57-
Afschrijvingen	25.229	0	0	0	25.229	57.028	29.178	86.206	165.000	47,75
Subtotaal	168.848	42.339	68.602	36.694	316.482	741.058	211.767	952.825	1.005.000	5,19
Ondersteuning & Communicatie										
Communicatie	25.383	2.975	0	0	28.358	105.796	7.587	113.383	120.000	5,51
Webportal & Drukwerk	34.679	0	0	0	34.679	76.161	14.355	90.516	120.000	24,57
Subtotaal	60.062	2.975	0	0	63.037	181.956	21.942	203.898	240.000	15,04
Contractkosten Ext. leveranciers										
Techn.Beheer incl. I&M	0	0	417.088	0	417.088	1.084.926	383.000	1.467.926	1.500.000	2,14
Netwerk incl. Koppelingen	0	0	96.742	0	96.742	265.174	202.000	467.174	560.500	16,65
Subtotaal	0	0	513.830	0	513.830	1.350.100	585.000	1.935.100	2.060.500	6,09
Overige										
Opvragingen VIS	0	0	137.459	0	137.459	140.491	99.580	240.071	265.000	9,41
Subtotaal	0	0	137.459	0	137.459	140.491	99.580	240.071	265.000	9,41
Totaal Exploitatiekosten	466.706	257.668	933.741	173.986	1.832.101	4.561.254	1.892.549	6.453.802	6.760.500	4,54

Uit de tabel blijkt dat er bij enkele posten overbesteding gaat ontstaan. Om dit op te lossen worden de volgende budgetverschuivingen doorgevoerd.

Het tekort bij vast personeel bedraagt	€ 180.000,=
Van inhuur externen	€ 50.000,=
Scholing en opleidingen	€ 80.000,=
Werving en Selectie	€ 40.000,=
Overig personeel	€ 10.000,=
Totaal	€ 180.000,=

Van	Afschrijvingen	€ 75.000,=	
Naar	Kantoorautomatisering		€ 50.000,=
Naar	Kantoorinrichting		€ 10.000,=
Naar	Ondersteuning CWI		<u>€ 15.000,=</u>
	Totaal	€ 75.000,=	

Het tekort bij de post personeel is ontstaan doordat meer personeel in vaste dienst is gekomen dan gedacht. Daarnaast drukken ook de kosten van lease-auto's op dit budget (in 2005 zijn conform de regeling van het CWI lease-auto's verstrekt aan 4 medewerkers die beroepsmatig veel moeten reizen).

Het tekort bij bureaunkosten is voor het grootste gedeelte ontstaan bij automatiseringskosten (± € 40.000,=). Dit bedrag wordt voornamelijk gevormd door licenties en onderhoudscontract voor een nieuw softwarepakket en de aanschaf van een upgrade van een al in gebruik zijnd softwarepakket.

De onderbesteding van de post Afschrijvingen is ontstaan doordat de voorgenomen vervanging van hard- en software gedeeltelijk niet heeft plaats gevonden. De investering van € 180.000,= is voorzien voor 2006.

De budgetverschuivingen hebben geen gevolg voor de omvang van het totale budget.