



BUREAU KETENINFORMATISERING
W E R K & I N K O M E N

Kwartaalverslag Bureau Ketinformatisering Werk en Inkomen (BKWI)

2^e kwartaal 2004

Datum: 11 augustus 2004
Versie: 1.0
Status: Definitief

1	STAND VAN ZAKEN BKWI	3
1.1	ALGEMEEN	3
1.2	PRODUCTIEOMVANG BKWI	4
2	ONTWIKKELING VAN DE KETEN	5
2.1	BEVORDEREN GEBRUIK SUWINET-INKIJK EN INVENTARISEREN VAN FUNCTIONELE WIJZIGINGEN	5
2.2	COÖRDINATIE KETENBREED WIJZIGINGS- EN RELEASEBEHEER	5
2.3	VERKENNEN EN AANJAGEN (NIEUWE) KETENVOORZIENINGEN	5
3	ONTWIKKELING PRODUCTEN EN DIENSTEN (PROJECTEN)	7
3.1	ALGEMEEN	7
3.2	TRANSFORMATIEPROJECTEN	7
3.3	REGULIERE PROJECTEN	10
3.4	FINANCIËN	11
4	EXPLOITATIE SUWINET	13
4.1	ALGEMEEN	13
4.2	UITVOEREN EN COÖRDINEREN TECHNISCH/FUNCTIONEEL BEHEER VOORZIENINGEN SUWINET	13
4.3	VOORBEREIDEN EN BEHEREN VAN KETENAFSPRAKEN	15
5	BEDRIJFSVOERING/ FINANCIËLE VERANTWOORDING	17
5.1	BEDRIJFSVOERING	17
5.2	FINANCIËLE VERANTWOORDING	19
	BIJLAGEN	21
A	<i>Nadere toelichting afdeling Ketenontwikkeling</i>	21

1 Stand van zaken BKWI

1.1 Algemeen

Suwinet is voor de samenwerkende organisaties in de keten van werk en inkomen een onmisbaar instrument. Niet omdat dit de best denkbare ICT-oplossing vormt, maar simpelweg omdat er niets beters voorhanden is. De kracht van Suwinet is dat meer dan 20.000 gebruikers hiervan gebruik kunnen maken en daarmee toegang hebben tot tal van gegevens die voor een effectieve en efficiënte uitvoering van het werk nodig zijn. De performance van Suwinet heeft lange tijd te wensen overgelaten, de functionaliteit sloot in aanvang slecht aan bij gebruikerswensen en de stabiliteit van het netwerk liet in het verleden ook te wensen over. Al deze zaken hebben mede tot gevolg gehad dat ook nu nog het gebruik sub-optimaal is. De nieuwe 2.0 versie van Suwinet, die in het tweede kwartaal is opgeleverd, biedt de gebruiker veel verbeteringen en dankzij de vervanging van een aantal geautomatiseerde systemen bij ketenpartner UWV is de performance en stabiliteit van het netwerk sterk verbeterd. Gebruikers van Suwinet moeten van deze wijzigingen op de hoogte worden gesteld, en daarvoor zoeken wij de gebruiker wat actiever op. In samenwerking met Inlichtingenbureau en CP-ICT wordt onderzocht in hoeverre producten beter op elkaar kunnen worden afgestemd zodat ze meer tegemoet komen aan de wensen van de gebruiker. Hierbij moet worden opgemerkt dat de vanaf 1 januari gevormde afdeling Keten Ontwikkeling is neergezet als een markt- en klantgerichte afdeling, die onder andere verantwoordelijk is voor een beter gebruik van bestaande producten en diensten. Deze afdeling neemt inmiddels actief maatregelen om het gebruik van Suwinet binnen de keten te verbeteren en doet aanbevelingen voor productontwikkeling op basis van geconstateerde wensen van de gebruikers.

Een serie notities onder de titel "kansen pakken met Suwinet" is bedoeld om de ketenpartners aan te sporen nog beter gebruik te maken van dit middel, omdat de aanwezigheid van de infrastructuur zeer snelle implementatie van nieuwe toepassingen mogelijk maakt. Immers, zodra gegevens via Suwinet beschikbaar zijn, kunnen 20.000 gebruikers de gegevens raadplegen en kunnen gekoppelde systemen aangepast worden op de geautomatiseerde verwerking van deze gegevens. Een eerste notitie geeft aan hoe Suwinet nog beter kan worden gebruikt bij fraudebestrijding. Ondanks het feit dat bij de ketenpartners en het Ministerie SZW positief gereageerd is op de notitie, blijft een actieve invulling van de aanbevelingen nog achterwege, ondanks het feit dat hiermee veel besparingen te realiseren zijn. Wij zullen aandringen op het opnemen van enkele van deze aanbevelingen in het ketenprogramma 2005-2006, dat in het laatste kwartaal van dit jaar haar beslag zal krijgen.

De eerste geautomatiseerde werkproceskoppeling: "vooraankondiging WW", is in productie genomen. Dit betekent een behoorlijke vermindering van de hoeveelheid papieren formulieren die tot nu toe tussen het CWI en de UWV werd uitgewisseld. Ook op het terrein van andere werkproceskoppelingen wordt goede voortgang geboekt. De uitwisseling van WWB-informatie tussen CWI en gemeenten is in eerste instantie afhankelijk van de bouw en implementatie van SONAR, het nieuwe primair systeem van CWI. Daarnaast zullen ook gemeenten moeten zorgen voor een tijdige aanpassing van hun primaire systemen, zodat de berichten niet alleen verzonden, maar vooral ook automatisch verwerkt kunnen worden. Op dit moment lijkt deze werkproceskoppeling nog dit jaar gerealiseerd te worden.

Ondanks het feit dat uitvoering van het ketenprogramma 2003-2004 niet op alle onderdelen grote verbeteringen zal laten zien in de doelmatigheid van de keten, blijven wij waken over de uitvoering ervan. Immers, het betere mag niet de vijand van het goede worden.

Op het gebied van privacy en beveiliging is een grote vooruitgang geboekt door de vaststelling van een nieuw gezamenlijk normenkader, op basis waarvan de Suwinet audit over 2004 zal worden uitgevoerd. Er is opdracht verstrekt om in het derde kwartaal een pre-audit uit te voeren bij BKWI op basis van dit normenkader, zodat tijdig kan worden geconstateerd of de organisatie aan alle eisen voldoet.

1.2 Productieomvang BKWI

In de onderstaande tabel wordt de productieomvang van het BKWI weergegeven, uitgedrukt in het aantal aangesloten gebruikers en aantal raadplegingen van de overzichtspagina's. Het aantal gebruikers laat een gestage groei zien. In het tweede kwartaal van 2004 is het aantal gebruikers met ruim 5% toegenomen. Dit is in de lijn der verwachtingen. Als de groei van het tweede kwartaal 2004 doorzet, zullen we het in het Jaarplan genoemde streefcijfers voor eind 2004 ruimschoots halen.

Door een wijziging in het CWI netwerk kan sinds mei alleen het aantal raadplegingen op de overzichtspagina's gerapporteerd worden. Omdat er een zeer scheef beeld ontstaat worden nu alleen de raadplegingen van de overzichtspagina's getoond.

Product/Dienst	Prognose Jaarplan 2004	Werkelijke omvang 1 ^e kwartaal
Beheer Suwinet • Aantal aangesloten gebruikers	Eind 2004: 22.600	April: 21.410 Mei: 21.919 Juni: 22.469
Beheer Suwinet • Aantal raadplegingen gebruikers	Eind 2004: 288.000 per maand	April: 297.182 Mei: 274.751 Juni: 345.195

2 Ontwikkeling van de keten

In dit hoofdstuk beschrijven we op hoofdlijnen de activiteiten en de resultaten van het BKWI op het gebied van Ketenontwikkeling. In bijlage A is een uitgebreidere beschrijving opgenomen.

2.1 Bevorderen gebruik Suwinet-Inkijk en inventariseren van functionele wijzigingen

Suwinet-Inkijk zien we als een belangrijk product. Het wordt door een grote groep gebruikers hoog gewaardeerd. Daarnaast zien we dat het aantal gebruikers nog omhoog kan en dat er dus meer winst uit Inkijk te halen valt voor huidige en voor nieuwe gebruikers. Het onder de aandacht brengen van de mogelijkheden van Suwinet Inkijk en verbetering van Suwinet-Inkijk zijn voor 2004 en 2005 belangrijke speerpunten voor het BKWI. De volgende activiteiten zijn daartoe in het tweede kwartaal ondernomen:

- Start Marketingplan Suwinet Inkijk: Kennis maken met de klant
- Eerste notitie uit een reeks: Kansen pakken met Suwinet Inkijk
- Introductiebijeenkomst Suwinet Inkijk versie 2.0
- Faciliteren gebruikersgroepen
- Onderzoek naar Nieuwe bronnen/ partijen
- Samenwerking met Inlichtingenbureau en CP-ICT

2.2 Coördinatie ketenbreed wijzigings- en releasebeheer

In onderstaande figuur zijn de prestaties van het Centraal Meldpunt Ketenwijziging weergegeven.

Kwartaal	Voorgenomen Veranderingen (VV)			Ketenwijzigingen (KW)			Ketencomponentwijzigingen (KCW)					
	Nieuw	Totaal afgesloten	Openstaand	Nieuw	Geregistreerd en gerelateerd aan VV	Totaal afgesloten	Totaal aantal openstaand	Nieuw	Geregistreerd en gerelateerd aan KW	Totaal afgesloten	Afgesloten en gerelateerd aan een KW en VV	Openstaand
1	5	-		15	8	-		29	16	23	4	
2	7	4	17	15	6	16	36	44	30	108	6	32

Ten opzichte van het eerste kwartaal is er is een opvallende toename te zien in het aantal nieuwe en afgesloten ketencomponentwijzigingen. Dit vindt zijn oorsprong in de afronding van Suwinet Inkijk release 2.0 en van de berichtspecificaties en koppelingen in verband met Sonar en de vooraankondiging WW.

De gemiddelde doorlooptijd van een Voorgenomen Verandering is bijna 7 maanden. De gemiddelde doorlooptijd van een Ketenwijziging is bijna 4 maanden. De gemiddelde doorlooptijd van een ketencomponentwijziging is 2,6 maanden en valt daarmee ruim binnen de norm.

2.3 Verkennen en aanjagen (nieuwe) ketenvoorzieningen

De keten voor werk en inkomen verandert voortdurend en er is altijd wel iets wat verbeterd kan worden. Het BKWI ondersteunt de ketenpartners bij het inspelen op veranderingen en het doorvoeren van door hen gewenste verbeteringen in de ketendienstverlening. In het tweede kwartaal van 2004 heeft het BKWI op dit terrein de volgende activiteiten ontplooid.

Ketenarchitecturen

Ketenarchitecturen ondersteunen bij het verkrijgen van inzicht in gemaakte keuzes en het inspelen op veranderingen. De ketenarchitectuur fase 1 geeft duidelijkheid over het gezamenlijke vertrekpunt en er is overeenstemming over de hoofdlijnen en de structuur van de ketenarchitectuur. In het tweede kwartaal is fase 1 van het project Ketenarchitectuur afgerond. Finale besluitvorming door PPI is voorzien in juli 2004.

BVG-en in Beeld

In het tweede kwartaal zijn vervolgactiviteiten in gang gezet op de spiegel. Binnen het project BVG-en in beeld worden de volgende producten onderscheiden:

- De ontwikkeling van de BVG monitor rond de stand van zaken van de lokale BVG ontwikkeling zodat een landelijk beeld beschikbaar komt;

- De ontwikkeling en verfijning van de BVG spiegel door het testen van het instrument en het teruggeven van het spiegelbeeld zodat een beeld van de inhoudelijke profilering van een aantal lokale BVG-en beschikbaar komt;
- Aanvulling van de Gereedschapskist: De gereedschapskist is gebaseerd op evidence based practice en bestaat uit een kaartenbak met geïnventariseerde werkmethodeken die in de praktijk hun waarde blijken te hebben.
- De organisatie van expertgroepen zodat de transfer van ervaring, kennis en informatie rond BVG vorming bevorderd wordt;
- Het inbrengen van suggesties in het Algemeen Keten Overleg ten aanzien van het stimuleren van BVG vorming ten behoeve van het nieuwe ketenprogramma.

Door intensiever te gaan samenwerken ontstaat ook al snel een heldere vraag naar nieuwe ICT-instrumenten. BKWI onderzoekt welke behoefte er leeft bij de partners op lokaal niveau en heeft hierover afstemming op landelijk niveau. In het tweede kwartaal is gewerkt aan de ontwikkeling van de volgende instrumenten:

- Managementinformatie-tool
- Instrument voor het bepalen van bemiddelbaarheid (A/B-route)
- Voorbereiding invoering Sonar in de keten

Register Beroepen, Opleidingen & Competenties (BO&C)

BKWI is in gesprek met de ketenpartners om de wenselijkheid en mogelijkheid om binnen de Suwi-keten een gestandaardiseerde registratie van Beroepen en Opleidingsgegevens op te bouwen, te onderzoeken. Medio mei is er door het BKWI samen met het CWI een ketenbrede workshop georganiseerd met het doel de informatiebehoefte te inventariseren aan de hand van de huidige instrumenten van het CWI en de ontwikkelingsactiviteiten bij de ketenpartners. Deze inventarisatie ondersteunt de behoefte bij ketenpartners aan dit register.

Marktverkenning binnen domein Werk en Inkomen, algemeen

In de Suwi-keten worden een veelheid van activiteiten ontplooid die het doel hebben te komen tot een effectieve en efficiënte ketendienstverlening. Deze activiteiten hebben allen in mindere of meerdere mate gevolgen voor de werkproceskoppelingen in de keten en de daarmee samenhangende informatiestromen en informatiebehoefte. De afdeling Ketenontwikkeling houdt daarbij de vinger aan de pols en kijkt in hoeverre BKWI een bijdrage kan leveren aan het verbeteren van de gegevensuitwisselingen die plaats (gaan) vinden.

3 Ontwikkeling Producten en Diensten (Projecten)

3.1 Algemeen

Op 3 juni is 'Jaartranche 2004 BKWI' aangeboden aan het ministerie van SZW. In onderling overleg met het ministerie is afgesproken geen 'voorlopige' en separate 'definitieve' Jaartranche op te stellen, maar beide beoogde tranches te integreren tot één. De beoordeling van de Jaartranche vindt momenteel bij het ministerie plaats.

In het afgelopen kwartaal is zowel gewerkt aan de realisatie van de in Jaartranche benoemde transformatie - en de reguliere projecten als aan onderhoudswerkzaamheden op Suwinet-voorzieningen.

3.2 Transformatieprojecten

In nauwe samenwerking met een aantal ketenpartners is in het tweede kwartaal invulling gegeven aan de uitvoering van de vijf transformatieprojecten uit de Jaartranche. De meeste activiteiten hebben plaatsgevonden rond het project '*Realiseren geautomatiseerde werkproceskoppelingen*'.

Voor drie van de vijf projecten moesten in het tweede kwartaal mijlpalen behaald worden. De mijlpaal met betrekking tot het project *Professionaliseren Suwinet Inkijk* is door de ketenpartners geschrapt. De overige mijlpalen zijn allemaal behaald.

1. Professionaliseren Suwinet Inkijk

Beheerderssoftware

In het tweede kwartaal is gewerkt aan het verbeteren van de huidige beheerders - en beveiligingssoftware. Bij de installatie van de nieuwe versie eind maart was gebleken dat er performanceverslechtingen optraden en dat bepaalde installaties tot uitval van decentrale componenten leidden. De door BKWI ingerichte work-around zorgt ervoor dat het beheer van de gebruikersadministratie van Suwinet Inkijk gewoon doorloopt.

Inmiddels is uit analyse gebleken dat de leverancier van de software in haar releasenotes aantoonbare fouten heeft gemaakt. Twee fouten maken definitieve installatie van de benodigde software momenteel niet mogelijk. De leverancier werkt momenteel aan het oplossen van de fouten, maar een snelle oplossing valt niet te verwachten. BKWI zal dan ook de work-around continueren.

Release 2.1 en release 2.2.

In ketenverband is besloten geen release 2.1. door te voeren. BKWI had voor deze release wel een aantal technische verbeteringen gepland. Deze verbeteringen zullen daarom in augustus met een tussenrelease ingevoerd worden.

Voor de ketenrelease van eind september lopen momenteel allerlei voorbereidende werkzaamheden. Zowel functionele analyses als bouwwerkzaamheden. Afstemming over de definitieve inhoud van de release vindt plaats aan de hand van een aangepaste versie van het functioneel ontwerp.

Aansluiten SIOD

Om de SIOD aan te kunnen sluiten loopt een drieledig traject. Vooralsnog lijkt de beoogde aansluitdatum van 30-11-2004 haalbaar. Met de start van een aantal realisatietrajecten in de applicatie Suwinet Inkijk is dit project, conform de Jaartranche 2004, ook een transformatieproject geworden

Geagendeerde mijlpalen voor 2^e kwartaal 2004

Transformatieprojecten 2004

Professionaliseren Suwinet Inkijk	Geplande opleverdatum	Gerealiseerde opleverdatum
In productie nemen release 2.1.	26-06-2004	Mijlpaal verwijderd

Resterende activiteiten 2003

Professionaliseren Suwinet Inkijk	Geplande opleverdatum	Gerealiseerde opleverdatum
Gerealiseerde noodvoorziening voor GVI	31-03-2004	01-06-2004

2. Realiseren geautomatiseerde koppelingen

In het tweede kwartaal zijn de beoogde mijlpalen gerealiseerd. Voor de koppelingen tussen CWI en GSD betekent dit dat er momenteel door CWI, GSD Ermelo, GSD Harderwijk en Inlichtingenbureau, in ketenverband gebouwd wordt aan ICT-oplossingen voor de eerste pilotomgeving. Tevens stelt CP ICT Gemeenten momenteel een landelijk communicatieplan op en BKWI een referentie-implementatieplan.

Voor de koppelingen tussen CWI en UWV rond de thema's ' Kennisgeving status cliënt ' en 'Reintegratie' zijn de berichtspecificaties vastgesteld en wordt nu gewerkt aan de functionele ontwerpen.

De Vooraankondiging WW tussen CWI en UWV is succesvol in productie genomen. In het PPI is besloten deze uitwisselingen nu ook te voorzien van SSL, waarmee de berichten versleuteld verstuurd kunnen gaan worden.

Hoewel er vruchtbare besprekingen plaatsvinden tussen de verschillende ketenpartners rond de doorstroom van UWV-uitkeringen naar de WWB-uitkeringen zal er wel vertraging ontstaan. Het gemeenschappelijk onderzoeksrapport zal niet op 1 juli maar eind augustus opgeleverd worden.

Geagendeerde mijlpalen voor 2^e kwartaal 2004

Transformatieprojecten 2004

Realiseren geautomatiseerde werkproceskoppelingen	Geplande opleverdatum	Gerealiseerde opleverdatum
Vastgestelde logische en technische berichtspecificaties voor alle koppelingen tussen CWI en Gemeenten	20-04-2004	20-04-2004 ¹
Vastgesteld projectplan voor 2-tal thema's CWI-UWV: reintegratieadvies en kennisgevingen	01-05-2004	01-05-2004 ²

¹ Exclusief de koppelingen die door het PPI 'on hold' zijn gezet (koppelingen rond de IOAW en 'Melding einde uitkering WWB met reden').

² Binnen BKWI is een projectgroep geaccordeerd. Ketenbrede stuurgroep moet in eerstvolgende vergadering nog formele stempel afgeven.

Vastgestelde logische en technische berichtspecificaties voor tweetal thema's CWI-UWV: reïntegratieadvies en kennisgevingen	15-06-2004	15-06-2004
Integraal in productie genomen geautomatiseerde koppeling (end-to-end oplossing) Vooraankondiging WW	31-05-2004	31-05-2004

3. Realiseren Mail binnen keten van Werk en /inkomen over besloten netwerk

In het afgelopen kwartaal zijn ook UWV Cadans en GUO naar de UWV mailserver gemigreerd, waardoor ook al het verkeer tussen deze UWV-afdelingen en CWI over het besloten Suwinet loopt.

In het volgende kwartaal wordt door BKWI een onderzoek uitgevoerd naar de mogelijkheden van een gezamenlijk adressenboek of gebruikersadministratie.

4. Business Informatie Architectuur keten W&I spoor 2 (SOLL)

Met een vertraging van een maand (additionele afstemming en uitwerking) is in het tweede kwartaal op basis van een door het PPI geaccordeerd projectplan gewerkt aan het consolideren van diverse kolomarchitecturen tot een aanzet van referentie-architectuur voor de keten van Werk en Inkomen. Voor het tweede kwartaal stonden er voor dit project geen mijlpalen geagendeerd (zie ook Ketenontwikkeling).

Geagendeerde mijlpalen voor 2^o kwartaal 2004

Transformatieprojecten 2004

Business Informatie Architectuur keten W&I spoor 2 (SOLL)	Geplande opleverdatum	Gerealiseerde opleverdatum
Opgeleverde structuur voor gemeenschappelijke referentie-architectuur geconsolideerd uit kolomarchitecturen (bekrachtigd door PPI)	31-03-2004	13-07-2004

5. Technische Architectuur keten W&I spoor 2 (SOLL)

In samenwerking met de stichting RINIS wordt momenteel een aantal proeven uitgevoerd voor *Meldingen- verkeer* binnen en met het Suwi-domein. De beproevingen voor *Meldingen* binnen 'Suwi' zullen medio augustus worden afgerond, de proef met externe Suwi-partijen volgens de huidige plannings begin oktober. Dit betekent dat de mijlpaal voor deze beproevingen (29-07-2004) niet gehaald zal worden.

Resterende activiteiten 2003

Vervangen tijdelijk Suwi-koppelpunt

In het PPI van 13 juli jl heeft het UWV aangegeven dat ze enerzijds willen aansluiten bij de aanbesteding van het koppelpunt en anderzijds op 01-10-2004 gereed zullen zijn met hun migratie naar UWV-WAN. Dit betekent dat BKWI in het derde kwartaal gaat beoordelen of de aanbesteding weer opgestart kan worden op basis van de reeds ontwikkelde RFP.

Tevens zal in het kader van dit traject een integraal netwerkonderzoek geïnitieerd worden. In dit onderzoek zal met name gekeken worden of de gemeentelijke sector op netwerk niveau in voldoende mate geëquipeerd is om alle beoogde gegevensuitwisselingen op de juiste wijze te faciliteren.

Dit onderzoek was initieel niet gepland voor dit project maar is gezien eerdere ervaringen rond het uitrollen van Mail en Inkijk wel noodzakelijk. Budgettair zal het onderzoek binnen de financiële kaders van het project moeten vallen.

3.3 Reguliere projecten

Suwinet Inkijk

In de vorige kwartaalrapportage is aangegeven dat er op diverse gebieden gesprekken met de SIOD worden gevoerd om de SIOD dit jaar nog aan te sluiten op Suwinet Inkijk.

In samenwerking met het ministerie van SZW en SIOD wordt gewerkt aan het aanpassen van het *wettelijke kader* dat noodzakelijk is om gegevens van CWI, UWV en gemeenten via Suwinet aan de SIOD te leveren. Het initiatief bij dit onderdeel ligt in handen van het ministerie.

Voor de *technische aansluiting* is gekozen voor een aansluiting van de SIOD via SZWnet en Gemnet op het Suwi-koppelpunt. Beide verbindingen zijn reeds aangesloten. Momenteel wordt de benodigde documentatie in orde gemaakt.

Een *functionele analyse* heeft duidelijk gemaakt dat de SIOD vanuit een werkgeversinvalshoek gegevens van verzekeren in Suwinet Inkijk wil raadplegen. Het UWV heeft aangegeven, na besluitvorming in het PPI van juli, deze gegevens te gaan leveren. Naar verwachting zullen deze gegevens na de initiële aansluiting van de SIOD aan Inkijk toegevoegd worden.

Beveiligingsproducten voor gemeenten

Binnen de afdeling OPD is in het eerste kwartaal gewerkt aan een probleembeleving- en implementatieplan voor de beveiligingsproducten voor gemeenten die in 2003 zijn ontwikkeld.

In samenwerking met CP-ICT Gemeenten en Inlichtingenbureau zijn de producten verrijkt. Naast de bestaande producten is er een quick scan ontwikkeld waarmee gemeenten kunnen beoordelen waar ze staan en welke beveiligingsmaatregelen ze nog moeten doorvoeren.

De producten zullen via een communicatie- en implementatietraject van CP-ICT aan gemeenten aangeboden worden. De producten worden in een 'kluis' aangeboden die door BKWI is gefinancierd.

Ketenbrede beheerprocessen en afspraken

Voor de nieuwe gegevensuitwisselingen met behulp van *Inkijk, Meldingen en Mail* zullen ook prestatie-indicatoren en beheer- en wijzigingsprocedures tussen de Suwipartijen gemaakt moeten worden. BKWI heeft het voortouw genomen om per 31-12-2004 alle benodigde afspraken in een nieuwe keten SLA vast te leggen.

Nieuwe Authenticatievoorziening/Overheids Toegangs Voorziening

In het tweede kwartaal is de nieuwe authenticatievoorziening verder beproefd en doorontwikkeld. Door de enorme belangstelling voor dit product zowel bij de ketenpartners als bij gemeenten, zijn ook de inspanningen die verricht moet worden om de NAV te implementeren enorm toegenomen. Gebruikswensen vanuit met name pilotgemeente Enschede en het CWI zijn met andere potentiële gebruikers afgestemd en hebben hun beslag gekregen in een nieuwe software-versie. Deels waren deze wensen ingegeven door het feit dat een voor de NAV belangrijke AMvB pas in september/oktober beschikbaar zal zijn. Ook de overdracht van de voorziening naar de Belastingdienst per 31-12-2004 brengt veel extra werk met zich mee. Vanzelfsprekend zullen de kosten hoger uitvallen dan oorspronkelijk gedacht, maar wij zijn bijzonder verheugd over het feit dat dit wordt veroorzaakt door het succes van de voorziening. Er is in dit kader ook een financiële 'meevaller' te melden: met het Ministerie van Binnenlandse Zaken is de afspraak gemaakt dat zij de helft van de kosten voor haar rekening neemt, tot het moment van overdracht aan de belastingdienst.

Wet Walvis en polisadministratie

Op 1 januari 2006 zal de nieuwe polisadministratie een feit zijn. Dit betekent onder meer dat deze administratie een aantal van de gegevens die in Suwinet Inkijk getoond worden moet gaan leveren. Binnen OPD is een analyse uitgevoerd op het ontwerp van de polisadministratie in vergelijking tot het UWV-dossier dat in inkijk wordt getoond. Op basis van deze analyse zijn afspraken gemaakt met UWV om te borgen dat medewerkers in de keten in ieder geval deze gegevens ook in de toekomst kunnen blijven raadplegen.

Tevens heeft BKWI samen met de polisorganisatie van UWV geïnitieerd dat CWI en andere belanghebbenden ook gaan analyseren welke additionele gegevens ze nog uit de polisadministratie zouden willen gebruiken.

Aansluiten SVB op de keten van Werk en Inkomen

Naar aanleiding van besluitvorming in het PPI en in lijn met een schriftelijke opdracht van het ministerie van SZW is er een traject opgestart met SVB, CP-ICT Gemeenten en Inlichtingenbureau om te beoordelen welke gegevensuitwisselingen tussen SVB en de huidige ketenpartners op welke wijze uitgewisseld moeten gaan worden.

Medio september zal een eerste analyse gereed zijn en kan besluitvorming over de oplossingstrajecten geïnitieerd worden. In de analyse zal niet alleen de behoefte van gemeenten en SVB maar ook van UWV en CWI meegenomen worden.

3.4 Financiën

Met betrekking tot het transformatiebudget kan aangegeven worden dat in de 'Jaartranche 2004 BKWI' de kosten per project zijn begroot en dat de uitgaven in het tweede kwartaal binnen de kaders van deze deelbegrotingen verlopen.

Afhankelijk van de ambities rond de projecten '*Professionaliseren Suwinet Inkijk*' en '*Realiseren geautomatiseerde werkproceskoppelingen*' en de door de ketenpartners gevraagde bijdrage van het BKWI zal er tussen deze projecten een budgettaire verschuiving plaatsvinden.

In onderstaande tabel zijn de kosten t/m juni vermeerderd met de verplichtingen t/m juni en de verplichtingen aan de ketenpartners. Het totaal van de kosten t/m juni, afgezet tegen de jaarbegroting resulteert in de resterende bestedingsruimte.

	Totaal Kosten Kwartaal	Totaal Kosten t/m Jun-04	Verplichtingen t/m Jun-04	Verplichtingen aan keten- partners	Totaal Kosten t/m Jun-04	Jaar- begroting	Bestedingsruimte tov Jaarbegroting
Projectrapportage							
Projecten bestemmingsfonds 2002							
C099 Professionaliseren Suwinet-Inkijk Serv	205.182	205.182			205.182	205.182	0,00
D091 Vaststellen en realiseren initiële uit	0	0		154.367	154.367	154.367	0,00
D099 Europese Aanbesteding voor beheer Suwi	13.785	13.785			13.785	29.144	52,70
E099 Realiseren geautomatiseerde werkproces	7.699	7.699			7.699	0	
F041 Technische Architectuur keten werk en	11.346	11.346	3.248		14.594	14.594	0,00
TOTAL	238.012	238.012	3.248	154.367	395.627	403.287	1,90
Projecten jaartranche 2003							
C099 Professionaliseren Suwinet-Inkijk Serv	-50.274	156.174	66.526		222.700	529.559	57,95
D099 Europese Aanbesteding voor beheer Suwi	-13.443	0			0	164.674	100,00
E099 Realiseren geautomatiseerde werkproces	-24.308	39.708	62.571		102.279	111.825	8,54
F099 Realiseren mail binnen keten Werk en I	15.086	37.223	2.600	41.000	80.823	210.841	61,67
TOTAL	-72.940	233.105	131.697	41.000	405.802	1.016.899	60,09
Projecten jaartranche 2004							
C099 Professionaliseren Suwinet-Inkijk Serv	11.854	11.854		528.554	540.408	550.000	1,74
E099 Realiseren geautomatiseerde werkproces	234.324	234.324			234.324	900.000	73,96
F011 Business Informatie Architectuur keten	107.148	107.148	15.943		123.091	200.000	38,45
F041 Technische Architectuur keten werk en	0	0	105		105	50.000	99,79
F099 Realiseren mail binnen keten Werk en I	0	0			0	50.000	100,00
TOTAL	353.326	353.326	16.048	528.554	897.928	1.750.000	48,69
Totaal Projecten	518.398	824.443	150.993	723.921	1.699.357	3.170.186	46,40

4 Exploitatie Suwinet

4.1 Algemeen

Exploitatie Suwinet bestaat uit de volgende twee taken:

- 1) het uitvoeren en coördineren van het technische en functionele beheer van Suwinet-voorzieningen;
- 2) het voorbereiden en beheren van ketenafspraken.

In dit hoofdstuk worden de resultaten van beide taken beschreven.

Met betrekking tot het beheer van de Suwinet-voorzieningen hebben we kunnen vaststellen dat het netwerk van Suwinet stabiel is. We hebben in de afgelopen maanden geen storingen gehad. Wat wel punt van aandacht is, is de traagheid van de gegevensaanlevering. De vorig kwartaal aangekondigde verbetering van de performance van de decentrale componenten heeft inderdaad plaats gevonden. Daarbij dient te worden aangetekend dat ondanks dit feit de normen nog steeds niet worden gehaald .

Ten aanzien van het beheer van ketenafspraken zijn op het terrein van Privacy en Beveiliging enkele beleidsdocumenten vastgesteld. Voor het overige zijn reguliere activiteiten uitgevoerd om het stelsel van ketenafspraken actueel te houden.

4.2 Uitvoeren en coördineren technisch/functioneel beheer voorzieningen Suwinet

De onderstaande tabel bevat een samenvattend overzicht van de prestatie-indicatoren ten aanzien van het beheer van Suwinet. De onderstaande cijfers zijn gemiddelde over de maanden april, mei en juni 2004.

Beschikbaarheid

Voor de beschikbaarheid geldt een norm van 99%. In onderstaande tabel worden per maand en over het kwartaal gemiddeld de beschikbaarheidspercentages aangegeven. Voor de volledigheid zijn ook de VIS- en GBA-pilot percentages opgenomen.

April		Mei		Juni		gemiddeld
BKWIHomepage	100%	BKWIHomepage	98%	BKWIHomepage	100%	99,3%
CWI	100%	CWI	98%	CWI	98%	98,7%
UW V GVI	99%	UW V GVI	93%	UW V GVI	100%	97,3%
UW V Bouw	99%	UW V Bouw	93%	UW V Bouw	100%	97,3%
UW V Cadans	99%	UW V Cadans	93%	UW V Cadans	100%	97,3%
UW V Gak	99%	UW V Gak	96%	UW V Gak	100%	98,3%
UW V GUO	99%	UW V GUO	98%	UW V GUO	100%	99,0%
UW V USZO	99%	UW V USZO	98%	UW V USZO	100%	99,0%
GSDInkijk	100%	GSDInkijk	98%	GSDInkijk	100%	99,3%
VIS	92%	VIS	98%	VIS	100%	96,7%
GBA	100%	GBA	98%	GBA	100%	99,3%

Responsetijden

Voor de responsetijden geldt een norm van minder dan drie seconden. In onderstaande tabellen wordt aangegeven hoeveel hits er per onderdeel werden geteld, welk percentage daarvan binnen de norm vielen en wat de gemiddelde responsetijd was. Voor de volledigheid zijn ook de VIS- en GBA-pilot cijfers opgenomen.

Homepage			
Maand	% binnen norm	# hits	Gem. responsetijd
apr	100,%	8.964.072,	0,4
mei	100,%	6.262.128,	0,3
jun	100,%	6.555.960,	0,4

Inkijk			
Maand	% binnen norm	# hits	Gem. responsetijd
apr	100,%	2.610.029,	2,4
mei	100,%	1.944.315,	1,8
jun	100,%	2.301.866,	2,0

CWI			
Maand	% binnen norm	# hits	Gem. responsetijd
apr	100,%	180.840,	0,9
mei	100,%	157.447,	0,8
jun	100,%	197.178,	0,7

UWV			
Maand	% binnen norm	# hits	Gem. responsetijd
apr	32,%	174.462,	26,4
mei	87,%	149.092,	12,2
jun	85,%	194.817,	11,7

GSD			
Maand	% binnen norm	# hits	Gem. responsetijd
apr	100,%	100.857,	1,2
mei	100,%	89.890,	1,2
jun	100,%	111.797,	1,2

GBA			
Maand	% binnen norm	# hits	Gem. responsetijd
apr	100,%	3.582,	0,9
mei	83,%	4.394,	2,9
jun	100,%	4.347,	4,1

Maand	VIS		
	% binnen norm	# hits	Gem. responsetijd
apr	99,%	1.095,	2,3
mei	97,%	872,	1,9
jun	100,%	875,	2,4

De beschikbaarheid en de performance van de centrale componenten voldeden over het algemeen aan de norm, met uitzondering van de performance van de Inkijk. Deze lag iets boven de normtijd van 3 seconden als gevolg van de trage responsetijden van de achterliggende pagina's van de ketenpartijen.

De beschikbaarheid en de performance van de componenten van CWI, en GSD-en waren over het algemeen conform de norm. De performance van de UWV-componenten laat in het tweede kwartaal een significante verbetering zien, maar blijft nog beneden de vastgestelde norm.

4.3 Voorbereiden en beheren van Ketenafspraken

Product/Dienst	Norm	Werkelijke omvang
Release/actualisatie Keten SLA	1 x per jaar	<ul style="list-style-type: none"> Naar verwachting start actualisatie in augustus. Nieuwe uitgebreide versie eind 2004.
Release/actualisatie Stelselontwerp	1 x per kwartaal	<ul style="list-style-type: none"> Geen wijzigingen
Release/actualisatie SGR/SuwiML	1 x per kwartaal	<ul style="list-style-type: none"> Geen wijzigingen
Release/actualisatie Privacy en Beveiliging	1 x per jaar 1 x per jaar 1 x per maand	<ul style="list-style-type: none"> De samenvattende rapportage over de EDP-audits van het BKWI en de ketenpartijen opgeleverd. Nieuwe versie van het normenkader gereedgekomen en aan de ketenpartijen voorgelegd. Voor alle aan Suwinet aangesloten partijen rapportages over de aard en omvang van het gebruik van Suwinet beschikbaar gekomen.

Keten SLA

De volgende afspraken zijn afgelopen kwartaal gemaakt binnen de DIB:

- De SLA Suwinet-Inkijk Services (versie 1.0) wordt dit jaar uitgebreid met afspraken en normen omtrent Suwinet-Mail en Suwinet-Meldingen. Daarnaast worden uiteraard de binnengekomen verzoeken in de nieuwe SLA verwerkt. De nieuwe SLA met gewijzigde scope zal gaan heten: Keten SLA Suwinet.
- Als aanvulling op de SLA wordt een Dossier Afspraken & Procedures opgesteld waarin de gemaakte afspraken omtrent Suwinet-Inkijk worden opgenomen, maar ook nieuwe afspraken voor Suwinet-Mail en Suwinet-Meldingen.
- De Domeingroep ICT-Beheer beheert de Service Level Agreement, het Ketenoverleg Service Support gaat het Dossier Afspraken en Procedures beheren.

Coördinatie ketenbreed wijzigings- en releasebeleid (CMK)

- De Wijzigings- en Releasecommissie is in maart bijeengekomen. Vervolgens is besloten het overleg niet maandelijks te laten plaatsvinden, maar eerst ervaringen op te doen met het

functioneren van wijzigingsbeheer in de praktijk. In augustus zal de evaluatie hervat worden en tot een voortgangsbesluit leiden.

- Er wordt een nieuwe versie van de CMK-extranetapplicatie ontwikkeld om de registratie beter te laten aansluiten bij de uitvoeringsafspraken.
- Het Keten-CAB is tweewekelijks bij elkaar gekomen met vertegenwoordigers van Business en ICT van de Suwipartners, inclusief een vertegenwoordiging van het AO Projecten. Het voorzitterschap is belegd bij CWI.

SGR/SuwiML

In het 2^e kwartaal 2004 is vanuit Gegevens & Berichten (G&B) een uitgebreide bijdrage geleverd aan:

- het project "Realisatie elektronische werkproceskoppelingen tussen CWI en GSD":
 - aanpassingen op logische berichtspecificaties en berichtschemata's op basis van wijzigingsverzoeken
 - beoordeling en advies op de ingediende wijzigingsverzoeken
- het project "Realisatie elektronische werkproceskoppelingen tussen CWI en UWV":
 - ontwikkeling van concept berichtstandaarden in het kader van elektronische communicatie tussen CWI en UWV
 - oplevering van logische berichtspecificaties en berichtschemata's op basis van de overeengekomen afspraken

Op dit terrein zijn de reguliere beheeractiviteiten uitgevoerd. Een aantal wijzigingsverzoeken is gehonoreerd.

Daarnaast heeft met name de definiëring van berichtspecificaties en de berichtmodellering in het kader van de ketenkoppelingen (WPK) tussen CWI en GSD enerzijds en tussen CWI en UWV anderzijds veel aandacht gevraagd.

In het kader van de Domeingroep Gegevens en Berichten (DGB) met de bijbehorende werkgroepen is aandacht besteed aan de beoordeling van de nieuwe geïntroduceerde gegevenselementen uit de berichten, die in het kader van de bovengenoemde projecten zijn gedefinieerd en het opnemen daarvan in het SGR. In dit kwartaal heeft de WGB 2 (twee) keer vergaderd.

Privacy en beveiliging

Op het aandachtsgebied privacy en beveiliging is in het tweede kwartaal de samenvattende rapportage over de EDP-audits van het BKWI en de ketenpartijen opgeleverd. Tevens is een nieuwe versie van het normenkader gereedgekomen en aan de ketenpartijen voorgelegd. In het derde kwartaal zal de pre-audit plaatsvinden aan de hand van dit normenkader, zodat er nog ruimte is om eventuele restpuntjes op de i te zetten. Op diverse plekken in de organisatie van het BKWI zijn intussen verbeteringen aangebracht naar aanleiding van de bevindingen bij de audit van 2003, voor zover deze niet door het vernieuwde normenkader zijn achterhaald. Daarnaast zijn voor alle aan Suwinet aangesloten partijen rapportages over de aard en omvang van het gebruik van Suwinet beschikbaar gekomen, waarbij de mogelijkheid wordt geboden om meer gedetailleerde rapportages op te vragen waar het gebruik de aandacht trekt.

In het tweede kwartaal zijn geen privacy- of beveiligingsincidenten gemeld.

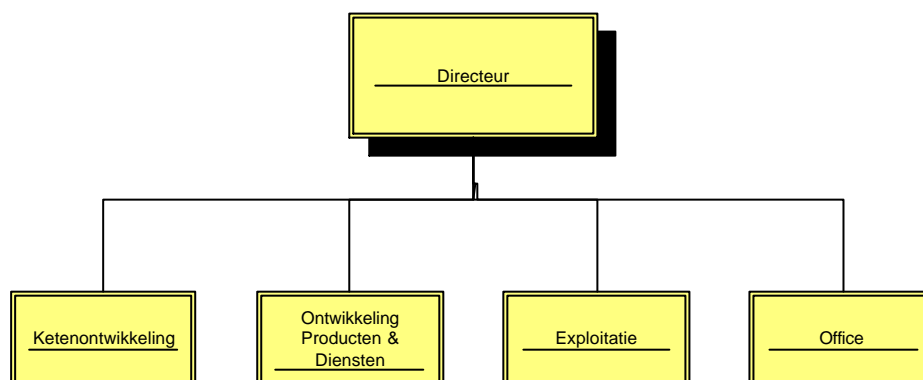
5 Bedrijfsvoering/ Financiële verantwoording

5.1 Bedrijfsvoering

HRM

Het BKWI wordt gekenmerkt door een open en informele cultuur en wil dit behouden en waar mogelijk nog versterken. Dit wordt bereikt door systematisch aandacht te besteden aan de ontwikkeling van BKWI als werkorganisatie, aan de goede en minder goede kenmerken van BKWI en aan de manier waarop BKWI met de buitenwereld en met elkaar wil omgaan.

De in 2003 ingezette heroriëntatie van BKWI heeft geleid tot een organisatiewijziging met ingang van 1 februari 2004 (zie onderstaand organogram). De organisatiewijziging leidt ook tot wijzigingen in de personeelsadministratie (gewijzigde functies) en de financiële administratie (nieuwe kostenplaatsen en kostensoorten), alsmede de tijdregistratie. In het 2^e kwartaal zijn de wijzigingen in de financiële administratie met terugwerkende kracht tot 1 februari 2004 aangebracht. De aangepaste tijdregistratie is met ingang van 1 juli 2004 doorgevoerd. De reeds geboekte uren van 1 februari t/m 30 juni zijn handmatig aangepast en de financiële consequenties zijn aangebracht. De personeelsadministratie wordt in het 3^e kwartaal aangepast.



Bezetting

De bezetting van het BKWI is in onderstaande tabel vermeld. De bezetting is per afdeling verdeeld naar vaste medewerkers en ingeleende medewerkers afgezet tegen de begroting 2004.

Bezettingsoverzicht 2e kwartaal 2004

Afdeling	Totaal vast	Totaal tijdelijk	Totaal	Begroet
Directie	1			1
Office	6	1,4	7,4	6
Ketenontwikkeling	4,9	4,7	9,6	7,5
Exploitatie	7,35	1,9	9,25	8,5
Ontwikkeling P&D	4,5	1,6	6,1	6
Totale lijnbezetting	23,75	9,6	33,35	29
Projecten		13		
Totale BKWI bezetting	23,75	22,6	46,35	

Aan het eind van het 2^e kwartaal bestaat 82% van de begrote bezetting uit vast personeel. De begrote bezetting wordt met 4,35 fte overschreden. Op 30 juni is de overschrijding met 3,8 fte teruggebracht tot 0,55 fte. Deze 0,55 fte is ter vervanging van een langdurig zieke medewerker (verwacht herstel per 16 augustus). Bovendien is 1,7 fte externe inhuur omgezet in vaste dienstverbanden.

Bestede uren

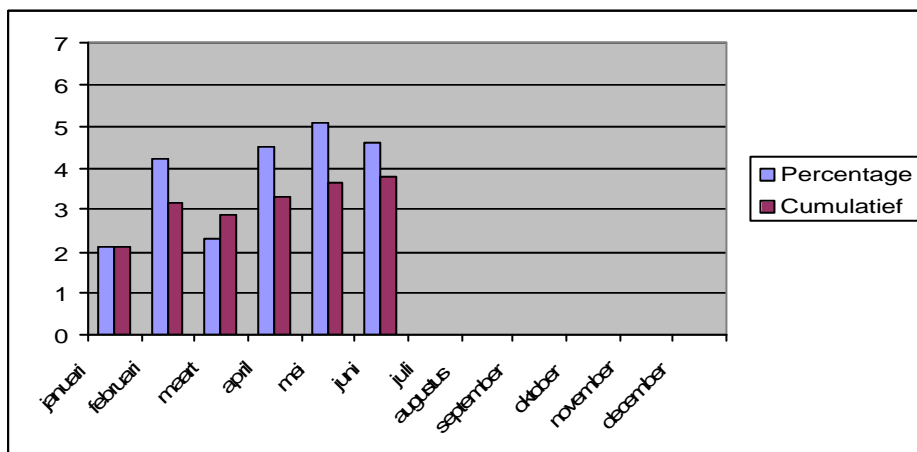
In de hieronder opgenomen tabel zijn de bestede uren weergegeven in eigen en inleenuren, verdeeld naar directe en indirecte uren, verlof en ziekte.

Uren 2e kwartaal	Eigen	Inleen
Directie & Office	3363	416
Afdeling KO	2182	1466
Afdeling Exploitatie	3239	714
Afdeling OPD	1317	748
Projecten	1009	4955
Totaal	11110	8299
	57%	43%

Direct	Indirect	Afwezig	Ziek	Totaal
2562	224	633	360	3779
2935	226	447	40	3648
3102	170	465	216	3953
1601	111	189	164	2065
5964	0	0	0	5964
16164	731	1734	780	19409
83%	4%	9%	4%	100%

Ziekteverzuim

De onderstaande grafiek laat het verloop van het ziekteverzuim zien tot en met het 2^e kwartaal van 2004. Het gemiddelde ziekteverzuimpercentage bedraagt 4.73% per maand in het 2^e kwartaal tegenover 2.88% per maand in het 1^e kwartaal 2004. Deze stijging wordt veroorzaakt door 2 langdurig zieke medewerkers, waarvan er inmiddels één is hersteld.



Communicatie

Het communicatieplan is op 31 mei opgeleverd. Hieruit vloeit een prioriteitenlijst voort van communicatieactiviteiten voor 2004, alsmede een kader waarin de activiteiten ook in de komende jaren geplaatst kunnen worden.

Er zijn diverse projecten ondersteund, waaronder de Nieuwe Authenticatie Voorziening (ontwerp beeldmerk, website en brochure) en de Regionale Ketendagen (demo Suwinet Inkijk en presentaties).

Vooruitblik derde kwartaal

- Opzetten nieuwe redactieraad
- Vernieuwen BKWI website
- Aanpassen BKWI extranet
- Oplevering beveiligingskluis
- Oplevering nieuwe burgerpin site
- Voorbereidingen NAV congres 5 oktober
- De Schakel (nr.3 2004)

5.2 Financiële verantwoording

In de onderstaande tabel worden de uitgaven van het BKWI en de aangegane verplichtingen t/m het tweede kwartaal weergegeven. De totale kosten tot en met het 2^e kwartaal, vermeerderd met de verplichtingen tot en met juni worden afgezet tegen de jaarbegroting, hetgeen resulteert in de bestedingsruimte voor de rest van het jaar.

	Dir. & Office	Keten-ontwikk.	Exploitatie	Ontwikk. P&D	Totaal BKWI	Realisatie BKWI	Verplicht. BKWI	Totaal BKWI	Jaar-begroting BKWI	Best.Ruimte tov Jaar-begroting
	2e kwartaal	2e kwartaal	2e kwartaal	2e kwartaal	2e kwartaal	t/m Jun-04	t/m jun-04	t/m jun-04	BKWI	
Personele Kosten										
Vast Personeel	73.666	137.032	87.065	(45.951.00)	251.811	581.896	81.480	663.376	1.360.000	51,22
Inhuur Externen	126.942	250.647	238.082	110.855.94	726.527	984.377	185.228	1.169.605	1.500.000	22,03
Scholing en Opleiding	1.082	5.134	1.232	672.35	8.120	18.255	6.664	24.919	100.000	75,08
Werving en Selectie	3.369	3.749	4.090	2.887.33	14.095	14.095	0	14.095	30.000	53,02
Overig Personeel	2.731	34	0	789.35	3.555	21.367	1.480	22.847	30.000	23,84
Subtotaal	207.789	396.596	330.469	69.253.97	1.004.108	1.619.991	274.852	1.894.843	3.020.000	37,26
Bureaunkosten										
Huisvesting	78.299	0	0	0,00	78.299	234.898	0	234.898	350.000	32,89
Kantoorautomatisering	1.987	0	0	0,00	1.987	10.371	110.567	120.938	172.000	29,69
Assyst/ontwikkelomgeving Suwinet	(544)	0	60.668	0,00	60.124	68.506	31.273	99.779	54.000	(84,78)
Kantoorinrichting en Artikelen	12.107	0	0	0,00	12.107	23.665	300	23.965	20.000	(19,83)
Bijdrage Onderst. SZWCWI	29.931	32.069	36.345	25.655.16	124.000	124.000	0	124.000	124.000	0,00
Afschrijvingen	11.525	0	0	0,00	11.525	21.374	3.731	25.105	35.000	28,27
Subtotaal	133.305	32.069	97.013	25.655.16	288.042	482.815	145.871	628.686	755.000	16,73
Ondersteuning & Communicatie										
Communicatie	18.609	0	0	0,00	18.609	66.763	0	66.763	100.000	33,24
Webportal & Drukkosten	34.042	-13.490	0	0,00	20.552	34.782	37.476	72.258	120.000	39,79
Subtotaal	52.651	-13.490	0	0,00	39.162	101.545	37.476	139.021	220.000	36,81
Contractkosten Ext. leveranciers										
Techn.Beheer incl. Licenties	0	0	350.828	0,00	350.828	463.474	101.007	564.481	1.200.000	52,96
Netwerk incl. Koppelpunt	0	0	181.994	0,00	181.994	253.596	30.065	283.661	410.000	30,81
Subtotaal	0	0	532.821	0,00	532.821	717.070	131.072	848.142	1.610.000	47,32
Overige										
Opvragingen VIS	0	0	2.583	0,00	2.583	2.583	7.500	10.083	100.000	89,92
Subtotaal	0	0	2.583	0,00	2.583	2.583	7.500	10.083	100.000	89,92
Reguliere projecten										
Bestaande producten voor bestaande klanten	0	35.306	28.179	68.083	131.569	131.569	24.000	155.569	400.000	61,11
Bestaande producten voor nieuwe klanten	0	0	0	0	0	0	1.517	1.517	175.000	99,13
Nieuwe producten voor bestaande klanten	0	37.179	0	143.697	180.876	180.876	9.432	190.308	400.000	52,42
Nieuwe producten voor nieuwe klanten	0	0	0	0	0	0	0	0	25.000	100,00
Subtotaal	0	72.485	28.179	211.781	312.444	312.444	34.949	347.393	1.000.000	65,26
Totaal Exploitatiekosten	393.746	487.660	991.065	306.690	2.179.161	3.236.449	631.720	3.868.169	6.705.000	42,31

Toelichting

Overige (Opvragingen authentieke bronnen)

Opvragingen VIS

Gezien de onderbesteding van deze post zullen de kosten verbonden aan de verzending van de pinbrieven voor de NAV op deze post geboekt worden.

Bureaunkosten

Huisvesting

De huur incl. servicekosten is per kwartaal bij vooruitbetaling verschuldigd. Op 1 juli is de huur tot en met het 3^e kwartaal dus reeds betaald.

Bijdrage ondersteuning CWI

In het 2^e kwartaal is de bijdrage voor het jaar 2004 in zijn geheel betaald.

Communicatie

In verband met de oplevering van een definitieve huisstijl is in het 1e half jaar reeds een aanzienlijk deel van het budget gebruikt.

In het 3^e kwartaal zal bezien worden of een herijking van het budget noodzakelijk is. Een eventuele herijking zal niet leiden tot een wijziging van het exploitatiebudget. In de volgende kwartaalrapportage wordt hierop teruggekomen.

Bijlagen

A Nadere toelichting afdeling Ketenontwikkeling

1. Bevorderen van het gebruik van Suwinet-Inkijk en het doorvoeren van functionele verbeteringen

Suwinet-Inkijk zien we als een belangrijk product. Het wordt door een grote groep gebruikers hoog gewaardeerd. Daarnaast zien we dat het aantal gebruikers nog omhoog kan en dat er dus meer winst uit Inkijk te halen valt voor huidige en voor nieuwe gebruikers. Het onder de aandacht brengen van de mogelijkheden van Suwinet Inkijk en verbetering van Suwinet-Inkijk zijn voor 2004 en 2005 belangrijke speerpunten voor het BKWI. De volgende activiteiten zijn daartoe in het tweede kwartaal ondernomen.

Start Marketingplan Suwinet Inkijk: Kennis maken met de klant

BKWI heeft zich ten doel gesteld dat eind 2005 80 % van alle potentiële gebruikers ook echt frequent en naar tevredenheid gebruik maken van Suwinet Inkijk. In het tweede kwartaal is daartoe de bij BKWI beschikbare informatie over het gebruik van Suwinet Inkijk in beeld gebracht. Daarbij is onderscheid gemaakt naar de gebruikers bij de verschillende partners. Handicap hierbij is dat BKWI niet bevoegd is om het gebruikersgedrag te meten op gebruikersniveau. Daardoor hebben we bijvoorbeeld geen goed zicht op wie precies de potentiële gebruikers zijn en waarvoor gebruikers Suwinet Inkijk precies wel en niet gebruiken. Het globale beeld is dat de markt voor Suwinet Inkijk bestaat uit 24.500 potentiële gebruikers, waarvan 18 % bij CWI, 33 % bij UWV en 49 % binnen gemeenten. 98 % van de potentiële gebruikers hebben toegang tot Suwinet Inkijk. Niet aangesloten gebruikers zitten nog vooral bij gemeenten. Respectievelijk 64 % (CWI), 42 % (UWV) en 37 % (gemeenten), gebruiken de voorziening actief.

Om beter zicht te krijgen op het gebruik en de behoeften ten aanzien van Suwinet Inkijk bij specifieke groepen gebruikers, is gestart met het voeren van gebruikersgesprekken. In de maanden juni en juli worden 100 gesprekken gevoerd, verspreid over CWI (25), UWV (25) en gemeenten (50). In het derde kwartaal worden de resultaten uit de gesprekken in beeld gebracht. De gebruikerstevredenheid maakt onderdeel uit van deze rapportage.

Enkele locaties hebben in het tweede kwartaal interesse getoond in een Suwinet-Inkijk-scan, waarmee mogelijkheden tot verbetering van het gebruik worden onderzocht en in de vorm van een adviesrapportage aangeboden worden aan de betreffende locatie. In het derde kwartaal worden de eerste scans verwacht.

Notitie: Kansen pakken met Suwinet Inkijk

Het BKWI is gestart met het uitgeven van een reeks notities met als centraal thema *Kansen pakken met Suwinet*. Het doel van deze reeks is inzicht te geven in de wijze waarop Suwinet Inkijk nog beter kan worden benut om de effectiviteit, rechtmatigheid en doelmatigheid in de keten van Werk en Inkomen te bevorderen. De eerste notitie uit deze reeks is onlangs verschenen en heeft als titel *De mogelijke inzet van Suwinet bij fraudebestrijding in de keten van Werk en inkomen*.

Introductie Suwinet Inkijk versie 2.0

In het voorgaande kwartaal is een nieuwe versie van Suwinet Inkijk in gebruik genomen. Op dinsdag 18 mei is deze versie officieel gelanceerd. Zo'n 46 personen hebben deze bijeenkomst bijgewoond, waaronder vooral beheerders, leveranciers en andere belangstellenden.

Het algemene beeld van de middag is dat Suwinet-Inkijk voor velen een unieke en waardevolle voorziening is in de markt voor Werk en Inkomen is en dat de performance steeds beter wordt. Ook was iedereen het erover eens dat we er gezamenlijk voor moeten zorgen dat Suwinet-Inkijk meer en beter gebruikt gaat worden.

Gebruikersgroepen

De gebruikersgroepen van CWI en Gemeenten zijn in het tweede kwartaal bijeen geweest. De gebruikersgroep UWV niet. In de gebruikersgroepen van CWI en Gemeenten stonden met name uitbreidingsmogelijkheden op de agenda, zoals het ontsluiten van gegevens van RDW, KvK en BKR. De algemene indruk was dat de focus voor de verdere ontwikkeling van Suwinet-Inkijk op de juiste onderwerpen wordt gelegd.

In de komende periode zullen de gebruikersgroepen worden benaderd in het kader van de uitfasering van de kolompagina's van UWV. Zij zullen advies uitbrengen over de consequenties van uitfasering, en welke mogelijke alternatieven hierbij kunnen worden aangeboden. Het BKWI zal hierbij procedureel en inhoudelijk ondersteuning bieden.

Samenwerking met Inlichtingenbureau en CP-ICT

In het tweede kwartaal is met het Inlichtingenbureau en met het CP-ICT gesproken over ieders acties richting de markt. Er zijn een aantal praktische afspraken gemaakt:

- klantcontacten en -bezoeken worden in beeld gebracht en (beter) op elkaar afgestemd;
- er moet meer inzicht komen in de meerwaarde van de verschillende producten afzonderlijk en in relatie tot elkaar;
- de beleidsdoelen voor 2005 worden op MT-niveau uitgewisseld.

Stand van zaken onderzoek naar Nieuwe bronnen/ partijen (via ABZ)

ABZ is een private partij, die een aantal bronnen ontsluit voor het bank- en verzekeringswezen. Het onderzoeksrapport naar de mogelijkheden voor het ontsluiten van (nieuwe) bronnen via ABZ is in concept klaar. Het onderzoek heeft zich in eerste aanleg gericht op gegevens van de Rijksdienst Wegverkeer (RDW), het Bureau Kredietregistratie (BKR) en het Kadaster. Conclusie van het onderzoek is dat deze bronnen in beginsel meerwaarde bieden voor de ketenpartners en dat ontsluiting via Suwinet-Inkijk mogelijk is. De rapportage werkt daarnaast een aantal overwegingen uit over de vraag voor wie en onder welke randvoorwaarden eventuele gegevensontsluiting moet plaatsvinden. De conceptrapportage is bedoeld als discussienotitie voor standpuntbepaling van de primaire Ketenpartners (CWI, UWV en gemeenten) en zal betrokken worden in de voorbereiding van de ICT-ambitie in het nieuwe ketenprogramma.

Vooruitblik tweede kwartaal:

- Afronden eerste 100 gebruikersgesprekken
- Rapportage gebruikersgesprekken
- Verbeterplan gebruik Suwinet Inkijk
- Uitwerken ketenstandpunt en acties voor uitbreiding Suwinet Inkijk met nieuwe bronnen (ABZ)
- Advies uitfaseren kolompagina's UWV

2. Ondersteuning keten overleggen en coördineren ketenbreed wijzigings- en releasebeheer

PPI

In het tweede kwartaal heeft mevrouw Annette Dümig (UWV) de voorzittershamer overgedragen aan de heer Tof Thissen (Divosa). Het PPI is dit kwartaal eenmaal bijeen gekomen. Tijdens deze bijeenkomst heeft CWI een presentatie verzorgd over de inhoud en planning van Sonar (het nieuwe primair processysteem van CWI). Ook is gesproken over de Suwi-tussenevaluatie van de ketenpartners en het vervolg daarop: het nieuwe ketenprogramma. In het derde kwartaal zal ook van de PPI-leden een belangrijke bijdrage worden verwacht bij de totstandkoming van dit programma.

Coördinatie ketenbreed wijzigings- en releasebeleid (CMK)

Het BKWI heeft een ketenbreed wijzigingsbeheer ingericht ten behoeve van de keten en ondersteunt en coördineert het tweewekelijkse Keten-Cab. Het Keten-Cab is tweewekelijks bij elkaar gekomen met vertegenwoordigers van de Business en ICT van de Suwipartners, inclusief een vertegenwoordiging van AO Projecten. Het voorzitterschap is belegd bij CWI.

Daarnaast bewaakt BKWI het functioneren van het ketenbreed wijzigingsbeheer. In het tweede kwartaal is deze commissie eenmaal bijeen gekomen. Deze commissie komt in augustus opnieuw bijeen. Op basis van ervaringen met het functioneren van ketenbreed wijzigingsbeheer in de praktijk zal een evaluatie plaatsvinden en voortgangsbesluiten worden voorbereid.

Overigens wordt er een nieuwe versie van de CMK-extranetapplicatie ontwikkeld om de registratie beter te laten aansluiten bij de uitvoeringsafspraken.

In onderstaande figuur zijn de prestaties van het Centraal Meldpunt Ketenwijziging weergegeven.

Kwartaal	Voorgenomen Veranderingen (VV)			Ketenwijzigingen (KW)			Ketencomponentwijzigingen (KCW)					
	Nieuw	Totaal afgesloten	Openstaand	Nieuw	Geregistreerd en gerelateerd aan VV	Totaal afgesloten	Totaal aantal openstaand	Nieuw	Geregistreerd en gerelateerd aan KW	Totaal afgesloten	Afgesloten en gerelateerd aan een KW en VV	Openstaand
1	5	-		15	8	-		29	16	23	4	
2	7	4	17	15	6	16	36	44	30	108	6	32

Ten opzichte van het eerste kwartaal is er is een opvallende toename te zien in het aantal nieuwe en afgesloten ketencomponentwijzigingen. Dit vindt zijn oorsprong in de afronding van Suwinet Inkijk release 2.0 en van de berichtspecificaties en koppelingen in verband met Sonar en de vooraankondiging WW.

De gemiddelde doorlooptijd van een Voorgenomen Verandering is bijna 7 maanden. De gemiddelde doorlooptijd van een Ketenwijziging is bijna 4 maanden. De gemiddelde doorlooptijd van een ketencomponentwijziging is 2,6 maanden en valt ruim binnen de norm.

Vooruitblik derde kwartaal:

- evaluatie ketenbreed wijzigingsbeheer en formuleren voortgangsbesluiten
- oplevering nieuwe versie van de CMK-extranetapplicatie

3. Verkennen en aanjagen (nieuwe) ketenvoorzieningen

3.1 (Door)ontwikkelen ketenarchitecturen

In het tweede kwartaal is fase 1 van het project Ketenarchitectuur afgerond. Finale besluitvorming door PPI is voorzien in juli 2004. De ketenarchitectuur is opgesteld door een kerngroep en gespecialiseerde werkgroepen. De ketenarchitectuur fase 1 geeft duidelijkheid over het gezamenlijke vertrekpunt en er is overeenstemming over de hoofdlijnen en de structuur van de ketenarchitectuur. In de ketenarchitectuur is de huidige (formele) situatie van de samenwerking in de keten uitgewerkt als gezamenlijk vertrekpunt. Voor het onderdeel werkproceskoppelingen zijn de generieke eisen in afstemming met de realisatieprojecten benoemd. Ieder onderdeel van de ketenarchitectuur is in fase 1 afgesloten met een inventarisatie van onderwerpen die in de vervolgfase dienen te worden uitgewerkt. Het betreft hier onder andere het elektronisch klant dossier en ketenbrede managementinformatie. Ook verdient de uitwerking van het beginsel "centrale kaders, lokale vrijheden" nog aandacht. De voorbereidingen voor fase 2 vinden parallel plaats aan de voorbereidingen voor het nieuwe Ketenprogramma.

Vooruitblik derde kwartaal:

- voorbereiding fase 2 ketenarchitectuur

3.2 Faciliteren BVG-vorming

BVG-en in Beeld

In het tweede kwartaal zijn vervolgvorming in gang gezet op de spiegel. Binnen het project BVG-en in beeld worden de volgende producten onderscheiden:

- De ontwikkeling van de BVG monitor rond de stand van zaken van de lokale BVG ontwikkeling zodat een landelijk beeld beschikbaar komt;
- De ontwikkeling en verfijning van de BVG spiegel door het testen van het instrument en het teruggeven van het spiegelbeeld zodat een beeld van de inhoudelijke profilering van een aantal lokale BVG-en beschikbaar komt;
- Aanvulling van de Gereedschapskist: De gereedschapskist is gebaseerd op evidence based practice en bestaat uit een kaartenbak met geïnventariseerde werkmethodeken die in de praktijk hun waarde blijken te hebben.
- De organisatie van expertgroepen zodat de transfer van ervaring, kennis en informatie rond BVG vorming bevorderd wordt;
- Het inbrengen van suggesties in het Algemeen Keten Overleg ten aanzien van het stimuleren van BVG vorming ten behoeve van het nieuwe ketenprogramma.

Het project 'BVG-en in Beeld' stelt zichzelf het bevorderen van ketensamenwerking ten doel.

In het tweede kwartaal is een opzet gemaakt voor de BVG-Monitor. Hierover vindt afstemming plaats met CWI. Oplevering van de eerste versie is voorzien op 1 oktober.

In het tweede kwartaal is de BVG-spiegel verfijnd. BVG-en die de spiegel hebben ondergaan trekken de conclusie dat het een effectief instrument is om specifieke kenmerken van een BVG met elkaar in beeld te krijgen. De verfijnde spiegel wordt in het derde kwartaal beproefd in een beperkt aantal BVG-en. Een oproep voor vrijwilligers voor de spiegel heeft in korte tijd veel vragen en reacties opgeleverd. Ook krijgen we regelmatig spontane meldingen van vragen over BVG-vorming. Er is duidelijk vraag naar ondersteuning bij BVG-vorming.

Op 29 juni is een expertbijeenkomst werkgeversbenadering georganiseerd. Deze bijeenkomst is gehouden naar aanleiding van gesprekken bij zes BVG-en over de invulling van hun werkgeversbenadering. Doel van de bijeenkomst is om uitwisseling tot stand te brengen tussen BVG-en over de gezamenlijke benadering van de klant werkgever. Deelnemers waren: Tiel, Nijmegen, Amsterdam, Zevenaar en CWI regio Noord. Het verslag en bevindingen zijn beschikbaar via de site van BKWI.

BVG-overleg

Het BVG-overleg met Amsterdam, Apeldoorn, Den Bosch, Gouda, Hilversum en Nijmegen, is in het tweede kwartaal eenmaal bijeen geweest. De doelstelling en werkwijze van het overleg werd besproken en wordt gecontinueerd. Daarnaast heeft gastheer Gouda voor de spiegel gestaan. Een volgend overleg staat gepland in september.

Vooruitblik derde kwartaal:

- afronding eerste versie van de BVG-monitor
- afronding testfase BVG-spiegel

3.3 Ontwikkelen nieuwe voorzieningen

Ketenbrede managementinformatie

Er is een discussiestuk opgesteld over ketenbrede managementinformatie. Deze notitie is ontstaan vanuit de praktijk (de vraag en constatering in een aantal BVG'en dat de managementinformatie ontoereikend is) en anderzijds vanuit de "theorie" (vanuit het project ketenarchitectuur fase 1). Beide signalen zijn voor BKWI de aanleiding geweest om na te denken over een mogelijke aanpak van deze ketenbrede managementinformatie. Daartoe zijn een aantal verkennende gesprekken gevoerd (o.a. met CWI en CBS) en wordt op dit moment een (lokale) pilot uitgevoerd bij het BVG Nijmegen. Naar aanleiding van de notitie van BKWI worden gesprekken gevoerd met de ketenpartners. De gespreksronde wordt begin derde kwartaal afgerond, waarna het vervolg wordt vastgesteld en ingezet.

Instrument voor het bepalen van bemiddelbaarheid

Het instrument voor het bepalen van de bemiddelbaarheid is opgeleverd. Dit instrument ondersteunt het experiment in Apeldoorn met het onderscheiden van klantstromen in A- en B-route. Het instrument bevat een vragenlijst die door de klant (werkzoekende) op een klant-PC kan worden ingevuld. Inhoudelijk wordt onder meer afgestemd met het CWI project A-B-route.

Sonar in de keten

BKWI speelt een actieve rol bij het ontwikkelen van Sonar, in het bijzonder de koppelingen tussen Sonar en de ketenpartners. We zien Sonar als een kans om de ketensamenwerking een goede impuls te geven. Ketenontwikkeling brengt activiteiten in beeld die gestart zijn voor de uitrol en implementatie in de keten (in eerste instantie CWI/GSD) en zet zo nodig aanvullende activiteiten (voor specifieke locaties) in gang. Doel daarvan is dat alle locaties de mogelijkheden en onmogelijkheden die Sonar straks biedt kennen en kunnen pakken.

Ketenregister B&O.

BKWI is in gesprek met de ketenpartners om de wenselijkheid en mogelijkheid om binnen de Suwiketen een gestandaardiseerde registratie van Beroepen en Opleidingsgegevens op te bouwen, te onderzoeken.

Medio mei is er door het BKWI samen met het CWI een ketenbrede workshop georganiseerd met het doel de informatiebehoefte te inventariseren aan de hand van de huidige instrumenten van het CWI en de ontwikkelingsactiviteiten bij de ketenpartners. Bij deze inventarisatie werden de volgende uitgangspunten gehanteerd:

- klant sneller aan het werk;
- gebruik en hergebruik van gegevens stimuleren;
- ondersteuning van het reïntegratieproces en de uitstroom activiteiten;
- er moet een gemeenschappelijk (klant)belang zijn om dezelfde B&O-taal te spreken in de keten.

Conclusies uit deze workshops zijn:

- er bestaat behoefte aan ontsluiting van specifieke door het CWI reeds gebruikte B&O-gegevens;

- het toewerken naar een referentieregister B&O, met voldoende flexibiliteit, ondanks een veelheid aan mogelijke drempels, is een waardevol traject om in de keten eenzelfde taal te gaan spreken en informatie uit te wisselen over reïntegratie;
- de noodzaak tot het gebruik van "competenties" wordt wel gevoeld, maar voor het gebruik hiervan is in de keten nog een weg te gaan.

De informatie uit de workshops en de gesprekken met de deskundigen in het veld worden gebruikt om in het 3e kwartaal 2004 een concept adviesbeleidslijn te formuleren voor het AKO.

Vooruitblik derde kwartaal:

- vaststellen en in gang zetten vervolgactiviteiten ketenbrede managementinformatie
- bevorderen ingebruikname van instrument voor bemiddelbaarheid en eerste evaluatie
- voorbereidende activiteiten in het kader van de uitrol van Sonar bij CWI en gemeenten
- opstellen en afstemmen advieslijn ketenbreed register beroepen, opleidingen en competenties

3.4 Verkennen vraag in specifieke ketens binnen domein W&I

Jongeren

De verkenning van specifieke informatiebehoeften in het kader van de gezamenlijke aanpak van jongeren wordt in het derde kwartaal afgerond. Op basis van een adviesrapport worden eventuele vervolgacties door BKWI bepaald.

Reïntegratie

Er is in het tweede kwartaal geen contact geweest met de leden van De Ronde Tafel Reïntegratie. Hoewel de noodzaak van een structurele aanpak van het vraagstuk wordt onderkend, bestaat er in het werkveld een grote(re) behoefte aan tastbare resultaten in de vorm van "quick wins" en/of "pilots" waarin meerdere reïntegratiepartners zijn betrokken.

Dat de ervaring met en het inzicht in het thema reïntegratie bij ketenpartners is toegenomen komt onder andere tot uiting in het feit dat dit als een van de vijf ambities van het "vervolg keten programma" is vastgesteld.

In het afgelopen kwartaal is met diverse gemeenten contact gezocht en informatie verzameld aan de hand waarvan een eerste stappenplan is geformuleerd om tot elektronische gegevensuitwisseling te komen tussen publieke partners en reïntegratiebedrijven. Omdat vanuit de W&I keten gemeenten en hun samenwerking met Reïntegratiebedrijven een centrale rol spelen bij reïntegratie, zal uit praktische overwegingen, de scope vooralsnog daartoe worden beperkt.

Vooruitblik derde kwartaal:

- opleveren adviesrapport informatiseringsbehoefte Jongeren en bijdrage BKWI hieraan
- stappenplan elektronische gegevensuitwisseling met RIB's afronden en opstarten

3.5 Relevante ontwikkelingen bij ketenpartners

In de Suwi-keten wordt een veelheid aan activiteiten ontplooid die het gevolg zijn van veranderende wetgeving en het doel om te komen tot een optimalere ketendienstverlening.

Ten behoeve van de invoering van de onafhankelijk *Arbeidsadviseur* heeft het BWKI, aan de hand van een beperkte informatieanalyse, een eerste aanzet gemaakt voor de wijze waarop het Suwinet-Inkijk deze Arbeidsadviseur op korte termijn in zijn informatiebehoefte zou kunnen gaan ondersteunen. De verdere uitwerking wordt met het coördinatiepunt ArbeidsAdviseur opgepakt.

Het kabinet heeft een nieuw stelsel voor langdurige zorg en maatschappelijke ondersteuning voor ogen: een Zorgketen. Dit nieuwe stelsel, waarvan in april de contouren is gepresenteerd in de *ontwerpwet maatschappelijke ondersteuning (WMO)*, zal in 2006 gefaseerd worden ingevoerd. Dit nieuwe stelsel vertoont veel gelijkenis met de veranderingen in de Suwi-keten: een loket, de ontwikkeling van een ketensamenwerking, meer lokale verantwoordelijkheid van de gemeenten. Mogelijk nog belangrijker is dat dit nieuwe stelsel raakvlakken met de aangrenzende domeinen onderwijs en arbeid heeft en dus met de Suwi-keten, inclusief uitwisseling van specifieke gegevens/informatie. Om indien nodig tijdig op behoeften aangaande informatie-uitwisseling te kunnen inspelen volgt het BKWI de WMO-ontwikkelingen en zal dit ook in de komende periode doen.

