

## Beslissing op bezwaar: Verkeersbesluit wijzigen parkeerschijfzone parkeerterrein Overdiep en Stadshaven te Appingedam

Kenmerk: 1063932

*Burgemeester en wethouders van de gemeente Eemsdelta,*

### 1. Aanleiding en aard van het besluit

Dit verkeersbesluit betreft de beslissing op de ingediende bezwaren tegen het verkeersbesluit van 18 juni 2025, voor zover daarbij het parkeerregime op het parkeerterrein Overdiep en Stadshaven te Appingedam is gewijzigd.

In het kader van deze beslissing op bezwaar heroverweegt het college het primaire besluit integraal, met inachtneming van de ingediende bezwaren, de relevante feiten en omstandigheden, de uitgevoerde onderzoeken en de betrokken belangen.

Het parkeerterrein betreft één aaneengesloten terrein, gelegen aan zowel het Overdiep als de Stadshaven. Het parkeerterrein kent een gemengd gebruik en bedient zowel winkelveorzieningen, zorgvoorzieningen als omwonenden.

De bij dit besluit behorende situatietekening maakt integraal onderdeel uit van dit besluit en is bepalend en leidend voor de exacte situering van de parkeerschijfzone, de vrij te gebruiken parkeerplaatsen en de specifieke parkeerplaatsen.

De op de situatietekening weergegeven gehandicaptenparkeerplaatsen op kenteken, parkeerplaatsen voor elektrisch laden en algemene gehandicaptenparkeerplaatsen zijn bij eerdere verkeersbesluiten aangewezen en maken geen onderdeel uit van de onderhavige wijziging. De vijf bij het primaire besluit aangewezen parkeerplaatsen voor artsen nabij het gezondheidscentrum maken, hoewel daartegen geen zelfstandige bezwaren zijn gericht, wel onderdeel uit van de heroverweging.

### 2. Voorbereiding en informatievoorziening

In het kader van een zorgvuldige voorbereiding van dit verkeersbesluit heeft op 8 december 2025 overleg plaatsgevonden met een afvaardiging van ondernemers in het gebied. Tijdens dit overleg is het voornemen tot wijziging van het parkeerregime besproken en zijn aandachtspunten vanuit het ondernemersbelang geïnventariseerd.

Vervolgens heeft de gemeente op 15 januari 2026 een inloopavond georganiseerd voor omwonenden. Tijdens deze bijeenkomst is het voorgenomen verkeersbesluit toegelicht en is de bijbehorende situatietekening gepresenteerd.

De tijdens deze momenten geuite vragen en aandachtspunten zijn door de gemeente geïnventariseerd en betrokken bij de verdere afweging voorafgaand aan de vaststelling van dit besluit.

### 3. Wettelijk kader

Dit verkeersbesluit is genomen met toepassing van artikel 2, eerste en tweede lid, artikel 15 en artikel 18, eerste lid, onder d, van de Wegenverkeerswet 1994, alsmede de artikelen 12, 21 en 24 van het Besluit administratieve bepalingen inzake het wegverkeer (BABW) en het Reglement verkeersregels en verkeerstekens 1990 (RVV 1990).

Daarnaast zijn de artikelen 3:2 en 3:4 van de Algemene wet bestuursrecht (Awb) van toepassing.

### 4. Voorgaande verkeersbesluiten

Het parkeerregime op het parkeerterrein Overdiep en Stadshaven is in de afgelopen jaren meerdere malen gewijzigd bij verkeersbesluiten van 13 februari 2019, 28 november 2024, 5 februari 2025 en 18 juni 2025. Het onderhavige besluit betreft de beslissing op bezwaar tegen het verkeersbesluit van 18 juni 2025.

### 5. Feitelijke parkeersituatie en ruimtelijke ontwikkelingen

Het parkeerterrein Overdiep en Stadshaven vormt een belangrijk openbaar parkeerareaal voor het centrum van Appingedam. In de afgelopen jaren is sprake geweest van een afname van de beschikbare parkeerruimte als gevolg van ruimtelijke ontwikkelingen, waaronder de uitbreiding van een supermarkt en infrastructurele aanpassingen in het gebied. Deze ontwikkelingen hebben gevolgen gehad voor het gebruik van het parkeerterrein.

Als gevolg van deze ontwikkelingen aan het Overdiepterrein is het gebruik van het parkeerterrein intensiever geworden en is de parkeerdruk, met name in de directe nabijheid van winkels en zorgvoorzieningen, toegenomen. In de omringende omgeving vinden er ook andere ruimtelijke ontwikkelingen plaats. De inlossing van de parkeerbehoefte van deze ontwikkelingen geschiedt volgens de aanbevelingen genoemd in de ASVV van het CROW ten aanzien van de benodigde parkeercapaciteit in het gebied.

Het parkeerterrein kent een gemengd parkeerregime, bestaande uit parkeerschijfzone, vrij parkeren en specifieke parkeerplaatsen (zoals voor artsen, gehandicapten en elektrisch laden). De exacte verdeling en situering van deze parkeerplaatsen is vastgelegd op de bij dit besluit behorende situatietekening.

#### **6. Onderzoek parkeerdruk**

In oktober 2024 is door BonoTraffic een parkeerdrukmeting uitgevoerd in het centrumgebied van Ap-pingedam en de directe omgeving daarvan. Uit dit onderzoek blijkt een gemiddelde bezettingsgraad van circa 65%, met een piekbelasting op zaterdagmiddag van circa 84%.

Het onderzoek laat zien dat de parkeerdruk niet gelijkmatig over het terrein is verdeeld. Met name in de directe nabijheid van winkelvoorzieningen en zorgvoorzieningen aan het Overdiep is sprake van een hoge bezettingsgraad op piekmomenten, terwijl verder naar het zuiden van het parkeerterrein de bezettingsgraad lager is.

Uit een eerder parkeeronderzoek van RHO (2021) blijkt dat in het centrumgebied het merendeel van de parkeerders kortparkeerder is. Dit beeld wordt bevestigd door de huidige ruimtelijke en functionele in-richting van het gebied.

#### **7. Omwonenden en hun parkeerbehoefte**

Voor de bewoners rondom het parkeerterrein is in het verleden onderzocht in hoeverre in de bewoners-parkeerbehoefte kan worden voorzien. Daarbij is een belangrijk deel van deze parkeerbehoefte opgelost door parkeerplaatsen op eigen terrein, onder meer boven de Albert Heijn en bij de havenwoningen.

De parkeerplaatsen op eigen terrein zijn privaat van aard en maken geen onderdeel uit van het openbare parkeerareaal. Daarnaast zijn voor de havenwoningen openbare parkeerplaatsen beschikbaar waarop de parkeerschijfzone niet van toepassing is.

Tijdens de venstertijden van de parkeerschijfzone blijft op het parkeerterrein een substantieel aantal parkeerplaatsen beschikbaar voor vrij parkeren, zoals blijkt uit de situatietekening. Buiten de venstertijden, alsmede op zon- en feestdagen, kan op het gehele parkeerterrein vrij worden geparkeerd.

Gelet hierop acht het college de parkeermogelijkheden voor omwonenden toereikend.

#### **8. Doel, noodzaak en proportionaliteit**

Het verkeersbesluit strekt tot het waarborgen van de bruikbaarheid van het parkeerterrein, het beperken van parkeerdruk en zoekverkeer en het verzekeren van de bereikbaarheid van winkels en zorgvoorzieningen.

Gelet op de functiedruk in het gebied, de afname van parkeerruimte en de hoge bezettingsgraad op specifieke locaties acht het college het noodzakelijk om door middel van een parkeerschijfzone te sturen op de parkeerdruk in de meest belaste delen van het terrein.

De maatregel is proportioneel, nu sprake is van een tijdsgebonden parkeertijdbegrenzing, met behoud van vrij parkeren op delen van het terrein en zonder beperking in de avonduren, 's nachts en op zon- en feestdagen.

De aanwijzing van specifieke parkeerplaatsen voor artsen is noodzakelijk om de bereikbaarheid van het gezondheidscentrum te waarborgen, met name in spoedeisende situaties.

#### **9. Afweging van alternatieven**

Indien geen maatregel wordt getroffen, bestaat het risico dat parkeerplaatsen in de meest belaste delen van het terrein langdurig bezet blijven, hetgeen leidt tot extra zoekverkeer en verminderde bereikbaarheid van voorzieningen.

Uitsluitend intensivering van toezicht zonder parkeertijdbegrenzing wordt onvoldoende effectief geacht, terwijl de invoering van betaald parkeren als een zwaardere en onevenredige maatregel wordt aange-merkt.

#### **10. Toetsing aan artikel 2 Wegenverkeerswet 1994**

Dit verkeersbesluit strekt tot het dienen van de belangen als bedoeld in artikel 2, eerste en tweede lid, van de Wegenverkeerswet 1994, welke belangen in samenhang zijn gezien.

Door het instellen van een parkeerschijfzone op de meest belaste delen van het parkeerterrein wordt de bruikbaarheid van de weg gewaarborgd en wordt voorkomen dat parkeerplaatsen langdurig worden bezet door langparkeerders. Hierdoor blijven parkeerplaatsen beschikbaar voor bezoekers met een kortdurende parkeerbehoefte.

Daarnaast draagt de maatregel bij aan het voorkomen en beperken van door het verkeer veroorzaakte overlast en hinder, waaronder zoekverkeer, en wordt de bereikbaarheid van winkels en zorgvoorzieningen verzekerd.

De aanwijzing van specifieke parkeerplaatsen voor artsen draagt bij aan een ordelijke en doelmatige verkeersafwikkeling en waarborgt dat zorgverleners in spoedeisende situaties zonder vertraging kunnen vertrekken.

#### **11. Belangenafweging**

Het college heeft bij dit besluit de betrokken belangen afgewogen.

Aan de ene kant staat het belang van ondernemers, bezoekers en zorgverleners bij een goed bereikbaar en functionerend centrumgebied, waarin voldoende parkeerplaatsen beschikbaar zijn voor kortdurend gebruik.

Aan de andere kant staat het belang van omwonenden bij voldoende parkeergelegenheid in de nabijheid van hun woning.

Bij deze afweging is betrokken dat een belangrijk deel van de bewonersparkeerbehoefte is opgelost door parkeerplaatsen op eigen terrein en dat, ook tijdens de venstertijden van de parkeerschijfzone, een substantieel deel van het parkeerterrein beschikbaar blijft voor vrij parkeren. Buiten deze venstertijden en op zon- en feestdagen kan op het gehele parkeerterrein vrij worden geparkeerd.

Alles afwegende is het college van oordeel dat de maatregel, gelet op het tijdsgebonden karakter van de parkeerschijfzone, de aanwezigheid van alternatieven voor vrij parkeren en de noodzaak om de bereikbaarheid van voorzieningen te waarborgen, geschikt, noodzakelijk en evenredig is en dat de nadelige gevolgen voor omwonenden niet onevenredig zijn in verhouding tot het met het besluit te dienen algemene belang.

### **12. Overleg met de politie (artikel 24 BABW)**

Overeenkomstig artikel 24 van het Besluit administratieve bepalingen inzake het wegverkeer is er meermaals overleg gepleegd met de politie. De uitkomsten van deze overleggen zijn betrokken bij de vaststelling van dit besluit, en betreft het document met nummer 2026028979-2.

Voor volledigheid merken wij op dat, lettend op punt 5, ten aanzien van de parkeercapaciteit wij geen groeiende parkeerdruk zien ten gevolge van andere ontwikkelingen in de regio aangezien deze ontwikkelingen gebeuren volgens de aanbevelingen ASVV van het CROW.

### **13. Handhaving**

De politie draagt handhaving bij parkeerschijfzones in overleg over aan de handhaving van de gemeente waarin een parkeerschijfzone is aangelegd. Handhaving en monitoring voor het verdere ontwikkelings- en onderhoudstraject van de parkeerschijfzone Overdiep geschiedt door inzet en medewerking van de Buitengewoon Opsporingsambtenaren van de gemeente Eemsdelta. Hier wordt gehandhaafd op parkeerduur, correct parkeergedrag, en algemene verkeersregels.

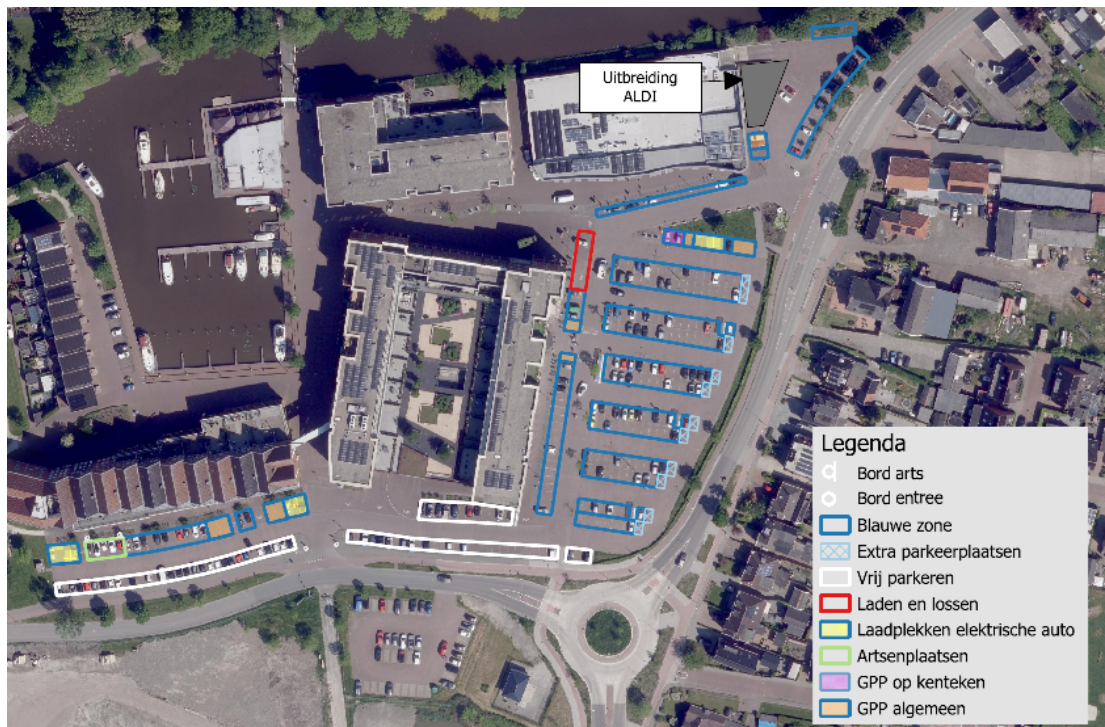
### **14. Besluit**

Het college van burgemeester en wethouders van de gemeente Eemsdelta, gelet op de Wegenverkeerswet 1994, het Besluit administratieve bepalingen inzake het wegverkeer, het Reglement verkeersregels en verkeerstekens 1990 en de Algemene wet bestuursrecht,

#### **besluit:**

1. het verkeersbesluit van 18 juni 2025, waartegen bezwaar is gemaakt, te herroepen voor zover het de aanwijzing van de parkeerschijfzone betreft;
2. de parkeerplaatsen die op de bij dit besluit behorende situatietekening zijn aangeduid als parkeerschijfzone aan te wijzen als parkeerschijfzone met bijbehorende blauwe wegmarkering voor de betreffende parkeervakken;
3. te bepalen dat de parkeerschijfzone geldt dagelijks van 09.00 tot 18.00 uur, met uitzondering van zon- en feestdagen;
4. te bepalen dat de parkeerschijfzone wordt aangeduid met zonale verkeersborden E10 en E11 van bijlage 1 bij het RVV 1990, met een maximale parkeerduur van 2 uur, met een onderbord met de tekst: "dagelijks 09.00–18.00 uur, m.u.v. zon- en feestdagen";
5. de vijf nabij het gezondheidscentrum gelegen parkeerplaatsen te handhaven als artsenparkeerplaatsen door middel van verkeersbord E8 van bijlage 1 bij het RVV 1990 met onderbord "artsen";
6. te bepalen dat dit verkeersbesluit in de plaats treedt van alle eerdere verkeersbesluiten, voor zover deze betrekking hebben op de aanwijzing en het regime van de parkeerschijfzone op het parkeerterrein Overdiep en Stadshaven te Appingedam.

De bij dit besluit behorende situatietekening maakt integraal onderdeel uit van dit besluit:



Appingedam, 17-02-2026

College van Burgemeester en Wethouders van de gemeente Eemsdelta,  
namens dezen,  
Burgemeester en Gemeentesecretaris

### 16. Rechtsmiddelen

Tegen dit verkeersbesluit kan binnen zes weken na de dag van bekendmaking beroep worden ingesteld bij de rechtbank Noord-Nederland, locatie Groningen, door een belanghebbende.

Het beroepschrift dient te zijn ondertekend en ten minste te bevatten:

1. naam en adres van de indiener;
2. de datum;
3. een omschrijving van het besluit waartegen het beroep is gericht;
4. de gronden van het beroep.

Het indienen van een beroepschrift schorst de werking van dit besluit niet. Degene die beroep instelt kan een verzoek om voorlopige voorziening indienen bij de voorzieningenrechter van de rechtbank Noord-Nederland, indien onverwijlde spoed dat vereist. Aan het indienen van een verzoek om voorlopige voorziening zijn griffierechten verbonden.