

2e Technische herpublicatie Omgevingsvisie

Het college van burgemeester en wethouders van Gemeente Oirschot maakt het volgende bekend. Door middel van deze publicatie publiceert de gemeente de omgevingsvisie op regels op de kaart. Deze omgevingsvisie heeft als ontwerp vanaf donderdag 19 januari 2017 gedurende zes weken voor eenieder ter visie gelegen. De omgevingsvisie is op 26 september 2017 vastgesteld door de gemeenteraad. Met deze technische publicatie worden geen wijzigingen in de inhoud van de omgevingsvisie doorgevoerd.

Artikel I

"Omgevingsvisie gemeente Oirschot" opgenomen in Bijlage A wordt vastgesteld.

Artikel II

Dit besluit treedt in werking per 06-08-2026
Aldus vastgesteld door Gemeente Oirschot, **8-7-2026**

*Diegenen die mogen ondertekenen
Niet getekend proef-exemplaar*

Bijlage A Bijlage bij artikel I

Omgevingsvisie gemeente Oirschot

1 INLEIDING

1.1 WAAROM EEN OMGEVINGSVISIE?

De gemeente Oirschot heeft een aantal ontegenzeggelijke kwaliteiten; monument in het groen, kwalitatief leven, de relatie met de Brainport en de betekenis van Oirschot voor deze regio, de cultuurhistorische rijkdom, de plezierige woon- en werkomgeving, het fraaie buitengebied en zo kunnen we nog even doorgaan. Het is goed wonen en werken in Oirschot, het is er goed toeven! Je zou zeggen, hoeveel beleid en visie heb je nodig?

Maar de tijden veranderen en er zijn ambities. Actuele maatschappelijke ontwikkelingen vragen om een hernieuwde kijk op zaken. We weten op hoofdlijnen wat er op de gemeente af komt en waar we aan willen werken. Dit hebben we opgeschreven in verschillende strategische beleidsdocumenten (toekomstvisie 2030, Agenda van Oirschot, Mission Statement, Kernboodschap). Het komt er nu op aan de stap te maken van abstract(er) strategisch beleid naar een concrete visie voor de leefomgeving. Een visie die Oirschot klaarstoomt voor de toekomst! Kortom, wij willen in deze visie, samen met u, naar de kern van de zaak; voor ons en voor de generaties na ons!



1.2 SAMEN AAN DE SLAG MET NIEUWE MANIER VAN WERKEN

e samenleving neemt steeds vaker zelf het initiatief ter hand terwijl de regisserende en sturende rol van de overheid steeds minder vanzelfsprekend wordt. Kortom, een verandering van rolopvatting.

Deze veranderende rolopvatting speelt niet alleen in Oirschot, maar is landelijk een maatschappelijke trend. De rijksoverheid onderkent dat we doorgeschoten zijn in procedures en regelgeving. Zij heeft daarom met de nieuwe Omgevingswet een grote wetswijziging voorbereid die naar verwachting in 2019

in werking treedt. Daarbij is de inhoud van de wet niet de belangrijkste wijziging, maar wel de nieuwe manier van werken. Samen met initiatiefnemers en de samenleving bepalen we wat we willen bereiken en

hoe we onze doelen kunnen realiseren. Daarbij betrekken we in een vroegtijdig stadium alle belanghebbenden. Een dergelijke voorbereiding moet procedures daarna eenvoudiger

maken. Belangrijke voorwaarde daarbij is dat we meer vertrouwen in elkaar hebben en dat we ook durven loslaten; niet alles hoeft in regeltjes te worden vastgelegd.

Ook in Oirschot willen we op die manier aan het werk. In 2011 hebben we in de Toekomstvisie 2030 al de eerste stappen in die richting gezet. In Toekomstvisie liggen drie

ambities besloten waarmee ons Monument in het Groen ook op de lange termijn een fijne plek is om te leven:

- een kwalitatieve, groene gemeente;
- een gemeente die bewust stuurt op samenhang met de omgeving;
- een zelfredzame samenleving.

Onze toekomstvisie, en Mission Statement en Kernboodschap vormen samen de strategische koers. De ruimtelijke vertaling staat in deze omgevingsvisie. Een uitnodigende visie, waarin we initiatiefnemers de ruimte en de verantwoordelijkheid willen geven, door gezamenlijke doelen te realiseren. Dat doen we door meer vertrouwen in elkaar en minder regels. De gemeente doet in die zin een stapje terug. Wat we allemaal 'loslaten' ligt overigens genuanceerd. We koesteren ons 'visitekaartje' (onze monumenten en ons fraaie landschap). Dat betekent dat we initiatieven verwelkomen, maar dat behoud en versterking van onze kwaliteiten altijd basisvoorwaarde zijn.

De inhoudelijke basis

De omgevingsvisie richt zich op de ontwikkeling van Oirschot. Hierbij volgen we de lijn van kwaliteiten in Oirschot. Deze zijn ontstaan in het verleden en hebben zich vertaald in het huidige landschap en cultuurhistorisch waardevolle elementen. De kwaliteiten die het heden bepalen, bieden zowel de voorwaarden als het perspectief voor de toekomst. Dit perspectief wil de gemeente met de samenleving verder uitbouwen.

De kwaliteiten uit het verleden worden gewaardeerd door een gemeenschap die trots is, maar die kwaliteiten niet alleen koestert. De opbrengst uit het heden is dat gemeente en samenleving openstaan voor verbetering, transformatie en innovatie.

Rolverdeling

De samenleving is aan zet en de rol van de gemeente is verbindend en faciliterend. Maar de gemeente kent ook eigen verantwoordelijkheden en zal op dat vlak ook initiatiefnemer en regisseur zijn voor projecten die om een sterke rol van de gemeente vragen. Dit moet leiden tot een wisselwerking tussen overheid en samenleving die gezamenlijk resultaat bereikt.

Vanuit haar verantwoordelijkheid naar de toekomst maakt de gemeenschap (gemeente en samenleving) keuzes die moeten leiden tot een aantrekkelijke, duurzame omgeving voor wonen, werken en recreëren, maar vooral in het samenwerkingsmodel: meer handel ruimte, meer verantwoordelijkheid, meer dialoog, dat resulteert in een sterkere en hechtere en toekomstgerichte gemeenschap.



1.3 HOE IS DE VISIE TOT STAND GEKOMEN?

De omgevingsvisie is tot stand gekomen door een proces te doorlopen dat samengevat kan worden in drie kernwoorden:

- Ophalen; wat vinden we belangrijk. 'We' dat zijn de samenleving, de gemeentelijke organisatie, het gemeentebestuur en belangenorganisaties;
- Vertalen; van wat we hebben opgehaald in ambities en naar uitvoering;
- Terugkoppelen; van wat we vertaald hebben door gemaakte keuzes te motiveren.

Het proces is uitgebreid beschreven in Bijlage 3. Achtergronden over de Omgevingsvisie staan in bijlage 2.

Ophalen

Wij hebben op verschillende momenten bij diverse doelgroepen opgehaald wat deze groepen belangrijk vinden voor de toekomst van Oirschot:

- Kwaliteiten die we koesteren, willen behouden en zo mogelijk versterken;
- Knelpunten die we moeten oplossen;
- Vele ideeën hoe we aan bovenstaande invulling willen geven.

Kwaliteiten, knelpunten en ideeën vormen de basis voor onze ambities. Deze ambities richten zich op een aantal thema's en gebieden. Als de thema's en gebieden gecombineerd worden met de rolverdeling zoals eerder beschreven, dan blijkt dat deze rolverdeling tussen gemeente en samenleving per thema en per gebied verschilt. Dit hebben we ontdekt door aan de hand van 4 scenario's te onderzoeken welke rol bij welk thema past. Zowel het gemeentebestuur (college en raad) als aan de inwoners van Oirschot (In-

wonerpanel) hebben zich gebogen over deze scenario's. De opbrengst van de workshop scenario's hebben wij in bijlage 3 toegevoegd.

Vertalen

Na het ophalen van kwaliteiten, knelpunten en ideeën is de opbrengst vastgelegd in 'gebiedspaspoorten'. Naast de opbrengst zijn hier enkele inspirerende ideeën aan toegevoegd.

We hebben de scenario's gebruikt om te onderzoeken en vervolgens te bepalen hoe we sturing willen geven aan de toekomstige ontwikkelingen. De opbrengst van het ophalen,

zoals neergelegd in de gebiedspaspoorten en de scenario's heeft geleid tot een eerste raamwerk voor de omgevingsvisie. Het aansturen op basis van de ambities/doelen per thema in combinatie met een aantal spelregels, was nieuw voor de gemeente. Daarom hebben we deze werkwijze eerst uitgeprobeerd met de gemeenteraad. We hebben een aantal fictieve initiatieven ('botsproeven') voorgelegd en gevraagd deze te beoordelen met het raamwerk. Het uitgangspunt is: indien het initiatief bijdraagt aan de doelen die we per thema hebben gesteld, staan we in beginsel positief tegenover het initiatief. De workshop gaf aan of de doelen voldoende sturingsmogelijkheden gaven. Desgewenst werden doelen aangescherpt met randvoorwaarden, om de sturing te geven die de gemeente voor ogen heeft.

Terugkoppelen

Al deze ingrediënten (gebiedspaspoorten, scenario's, raamwerk en botsproeven) hebben uiteindelijk geleid tot deze omgevingsvisie. Op verschillende momenten en op verschillende manieren is deze informatie teruggekoppeld.

De gebiedspaspoorten zijn op de gemeentelijke website gepubliceerd. Ook is een avond georganiseerd waarop belangstellenden in discussie konden gaan over de opbrengst. De opbrengst van de discussie over de scenario's is eveneens teruggekoppeld. Het raamwerk is na de botsproeven besproken en vastgesteld in het college en de raad. Tijdens de terinzagelegging heeft iedereen de mogelijkheid om te reageren op de voorliggende ontwerp-omgevingsvisie.

1.4 LEESWIJZER

In hoofdstuk 2 staat onze visie: deze is uitgesplitst in onze identiteit, algemene uitgangspunten die voor heel Oirschot gelden, de visie op de diverse thema's en onze visie op diverse gebieden.

Hoofdstuk 3 gaat in op de uitvoering.

2 DE VISIE

2.1 HOOFDLIJNEN VISIE



Het beleid voor de toekomst van Oirschot is vastgelegd in acht thema's en vijf gebieden. Deze zijn nauw verbonden aan de kernboodschap. De thema's en gebieden en de wijze waarop Oirschot hieraan sturing wil geven, zeggen niet alleen iets over inhoud en rolverdeling, maar ook veel over de identiteit van Oirschot. Wij starten de visie met deze identiteit (2.2). De visie bestaat uit de ambities die per thema zijn weergegeven en specifiek voor enkele gebieden zijn uitgewerkt. Sommige ambities zijn echter thema- of gebied overstijgend. Deze ambities gelden altijd en voor elke plek. We hebben ze onder de kop 'Algemene uitgangspunten' (2.3) weergegeven. De visie op basis van de thema's staat in paragraaf 2.4 en de gebiedsuitwerkingen staan in paragraaf 2.5. Het totaalbeeld is weergegeven in bijgaande integrale visiekaart.

2.2 IDENTITEIT: WIE ZIJN WE EN WAT WILLEN WE WORDEN?

Het begrip identiteit kent altijd twee kanten: enerzijds heeft identiteit met eigenheid te maken, onderscheidende kenmerken en eigenschappen die uniek zijn voor een persoon of in dit geval de gemeente Oirschot. Anderzijds is identiteit een relatief begrip en verhoudt identiteit zich tot de omgeving. Wij gaan in op beide aspecten van identiteit.

Het eigene aan Oirschot

Oirschot is een plattelandsgemeente met vele kwaliteiten en gezichten. Het monumentale karakter van de historische bebouwing en de rijkdom van het landschap zijn daarbij algemeen erkend. Op het platteland is de ontstaansgeschiedenis nog af te lezen uit het landschap, met beekdalen en ontginningsgronden in gebruik voor landbouw en recreatie en afgewisseld met natuur. Logisch dat het buitengebied in trek is bij recreanten en toeristen. Dit geldt zeker ook voor het historische centrum van Oirschot, dat een echt

onderscheidende kwaliteit heeft. De overige dorpen zijn typische plattelandskernen, met een sterk verenigingsleven en een grote saamhorigheid. Dat laatste geldt zeker ook

voor de buurtschappen die verspreid in het buitengebied voorkomen.

Oirschot in de regio

Oirschot vertoont niet alleen sterke ruimtelijke en landschappelijke samenhang met de omliggende gemeenten, ook op sociaal, cultureel en economisch vlak geldt dat. Dit vertaalt zich in bestuurlijke samenwerking in de regio de Kempen. Ook sluit Oirschot aan bij het Groene woud, waar de relatie sterk gericht is op erfgoed, natuur en recreatie.

Oirschot maakt ook deel uit van de Brainport Regio Eindhoven. In plaats van op overeenkomsten is de samenwerking hier gebaseerd op de onderlinge complementariteit. Aan de ene kant biedt de stad werkgelegenheid, een uitstekend voorzieningenpakket (zoals onderwijs, medische voorzieningen, cultuur, ontspanning, detailhandel) en een knooppunt van vervoersmogelijkheden binnen en buiten de regio (zoals internationale spoor- en luchtvaartverbindingen). Aan de andere kant biedt Oirschot de stad en de regio een unieke, monumentale en groene omgeving waar de stedeling en de expat kunnen recreëren en ontspannen, maar ook waar de stedeling die op zoek is naar een sub urbaan woonmilieu een goede, gezonde en veilige woonomgeving treft.

Als één van de eenentwintig gemeenten werkt Oirschot mee om de Brainportregio verder ontwikkelen tot een economische topregio met internationale allure en regionale

eigenheid. Op die manier zorgen we voor een aantrekkelijke en toekomstbestendige leefomgeving voor onze inwoners en dragen we bij aan het vestigingsklimaat voor bedrijven

en kennisinstituten.

Deze kenmerken hebben invulling gegeven aan het Mission Statement (april 2016) van de gemeente: Oirschot biedt mensen al eeuwenlang een thuis. Onze inwoners zijn van oudsher ondernemend, gericht op samenwerking en de zorg voor elkaar. In Oirschot zorgen we ervoor dat basisvoorzieningen geregeld zijn, dat mensen de wetten naleven, dat mensen een veilige leefomgeving ervaren en dat mensen kunnen ondernemen. Kenmerkend voor Oirschot zijn het vele erfgoed, de natuurgebieden die Oirschot rijk is en het hele

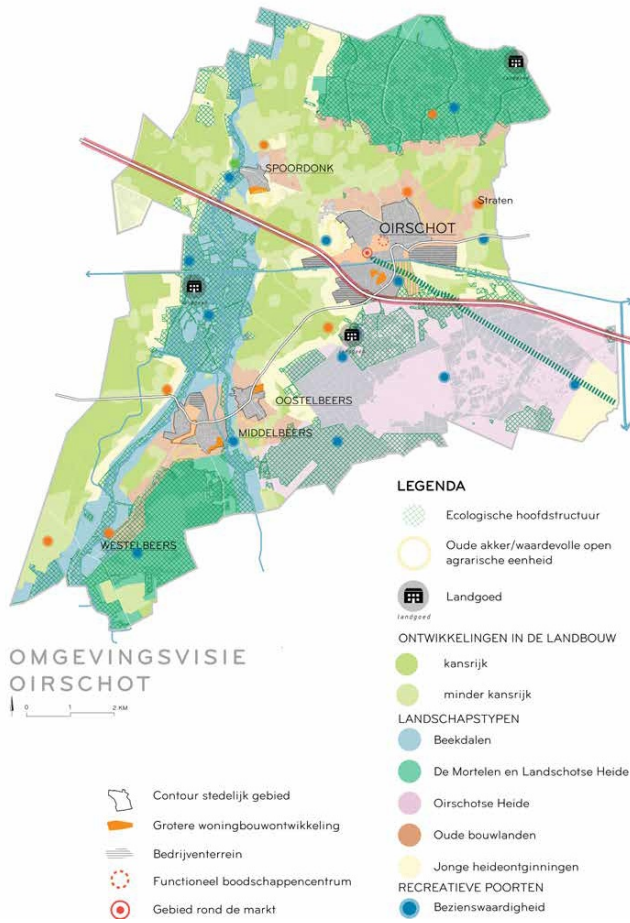
eigen karakter van onze dorpen en onze inwoners. Met behoud van deze kernwaarden en natuurlijke rijkdommen sorteert de gemeente voor op veranderingen in de toekomst. We zorgen samen met de gemeenschap ervoor dat mensen zich thuis voelen in Oirschot, Oirschot: monumentaal, ondernemend en groen!

Een aantal oorzaken en veranderende omstandigheden die plaatsvinden de laatste jaren (o.a. steeds meer taken naar gemeente vanuit het rijk, ontwikkelingen in sociaal domein en maatschappij, veranderingen in financieel beleid en toezicht) maken het nodig dat wij opnieuw kritisch kijken naar onze taken en mogelijkheden. Om die reden heeft de raad een kerntakendiscussie gevoerd. Het doel van de kerntakendiscussie is via een heroverweging van de taakinvoering ook in de toekomst onze ambities te kunnen

realiseren en voor onze inwoners en bezoekers een aantrekkelijke gemeente te blijven. Dit hebben we in dit proces uitgewerkt in de vastgestelde kernboodschap (juni 2016): Oirschot: Monumentaal, Ondernemend en Groen: daar voelt de MENS zich thuis.

De tijd staat niet stil. Wie we zijn is niet per se wie we (willen) blijven. Oirschot kijkt vooruit: met de samenleving de kwaliteiten verder uitbouwen en ontwikkelen en

nieuwe kwaliteiten toevoegen. Wij doen dit door nog dichter bij de inwoners te staan, meer verantwoordelijkheid met ze te delen en kansen voor hun initiatieven te bieden. Centraal staat het geven van vertrouwen (los laten, ruimte bieden). Wat we daarmee willen en kunnen bereiken wordt hieronder nader uitgewerkt in algemene uitgangspunten en specifieke beleidsthema's.





2.3 ALGEMENE UITGANGSPUNTEN

Draagkracht van het Oirschotse landschap

Natuur, landschap en cultuurhistorie zijn dermate met Oirschot verweven dat ze onderdeel zijn van haar identiteit. Dat betekent dat nieuwe ontwikkelingen niet ten koste

mogen gaan van behoud en herstel van deze kwaliteiten. Daarmee zetten we ontwikkelingen nadrukkelijk niet op slot, maar spannen we ons in om per saldo de kwaliteiten te versterken. Dat betekent ook dat compensatie moet plaatsvinden, en dus extra geïnvesteerd moet worden, als door ontwikkelingen schade optreedt aan die kwaliteiten. Per saldo moet er sprake zijn van winst.

Wie doet wat?

De gemeente bewaakt de identiteit van Oirschot door op de beeldbepalende plekken als regisseur op te treden. Kwetsbare structuren en gebouwen die de identiteit van Oirschot bepalen worden beschermd. Initiatieven worden bijgestuurd en afgestemd zodanig dat de kwaliteiten worden versterkt.

Duurzame veilige en gezonde ontwikkeling

Zowel vanuit het bestuur als vanuit de bevolking is aangegeven dat duurzaamheid een belangrijk thema is. Dit kan gaan over energieneutraliteit, maar ook over het behoud en

verbetering van de kwaliteit van onze bodem, water en lucht. Dit zouden echter ook afspraken kunnen zijn over hoe we met lokale initiatieven omgaan.

De gemeente wil zich voor duurzaamheid, veiligheid en gezondheid meer initiërend opstellen ten opzichte van de andere beleidsterreinen. In de uitgewerkte paragrafen 2.4.4 en 2.4.6 staat beschreven welke stappen hiervoor worden gezet.

Wij stellen de veiligheid en gezondheid van de mens centraal. Oirschot wil in ieder geval geen ontwikkelingen die een negatief effect teweeg brengen op duurzaamheid. Wij hanteren duurzaamheid als een breed begrip. Denk aan duurzaamheid op het gebied van energie, klimaat, natuur, milieu, water, veiligheid, gezondheid, erfgoed, sociale

duurzaamheid en werkgelegenheid. Denk aan zuinig ruimtegebruik, waarbij transformatie en hergebruik de voorkeur genieten boven nieuwbouw en uitbreiding, met name voor

vastgoed van commerciële en maatschappelijke functies. Ook streven we naar economische duurzaamheid. Wij willen dat ontwikkelingen ook op langere termijn bijdragen aan

onze welvaart.

Wie doet wat?

De keuze om als gemeente zelf initiatiefnemer te zijn voor dit overkoepelende thema, betekent een vertaling van ambitie naar prioriteiten en het formuleren van een aantal

dragende projecten. De rol van de gemeente is daarbij inspirerend (mogelijkheden en voorbeelden laten zien), faciliterend (kennis overdragen, duurzaamheidsnetwerk opbouwen) en uitvoerend (oppakken van een structurele bijdrage aan energieopgave). Uiteraard geeft de gemeente veel ruimte voor initiatieven die bijdragen aan het duurzaamheidsdoel. In samenspraak met initiatiefnemers wordt bezien of extra inspanningen op dit gebied beloond kunnen worden met ruimere ontwikkelingsmogelijkheden

of subsidies (stimuleren). Zie hiervoor ook paragraaf 2.4.4 en 2.4.6.

Maatschappelijk draagvlak

Wij vinden het belangrijk dat initiatieven breed in de samenleving worden gedragen. We hebben daarom spelregels ontwikkeld om daar inhoud aan te geven. De spelregels zorgen er voor dat het creëren van draagvlak onderdeel is van het planproces en dat de initiatiefnemer hier in belangrijke mate voor verantwoordelijk is. Hier ligt ook een belangrijke taak voor de raad; die beoordeelt of voor een initiatief waar zij over moet besluiten, de spelregels goed zijn gehanteerd. In dat geval kan het raadsbesluit een hamerstuk zijn.

Wie doet wat?

Bij het nastreven van de doelen uit deze Omgevingsvisie zijn spelregels benoemd (zie hoofdstuk 3). Gemeente en initiatiefnemers handelen ernaar. De gemeenteraad ziet toe op de naleving ervan. Wij gaan uit van een integrale benadering (water/duurzaamheid/energietransitie). Bij projecten zullen wij alle partners en disciplines betrekken om tot een integrale ontwikkeling te komen.



De samenleving aan zet

De vanzelfsprekendheid dat de overheid altijd sturend optreedt in de fysieke leefomgeving is voorbij. We zien een samenleving die steeds vaker zelf het initiatief neemt om

problemen op te lossen en die in staat is om de kansen optimaal te benutten. Op deze ontwikkelingen zal de nieuwe sturingsfilosofie gebaseerd zijn:

- Waar de samenleving initiatieven wil ontplooien, wordt ruimte gegeven, binnen de ambities van de omgevingsvisie en de spelregels die we samen hebben geformuleerd;
- Waar de gemeente initiatief wil ontplooien, zoekt zij de samenleving op om te bezien of in co-creatie een beter resultaat kan worden geboekt;
- Indien de samenleving dit niet oppakt, of daar waar de gemeente eigen verantwoordelijkheden heeft neemt de gemeente het voortouw;
- In alle gevallen is het bijdragen van initiatieven aan de gestelde doelen voorwaarde.

2.4 THEMA'S

2.4.1 THEMA'S

De omgevingsvisie is een beleidsdocument dat naar de toekomst kijkt waarbij de gemeente (bestuurlijk en ambtelijk) en inwoners hun input hebben geleverd en in de toekomst samen verantwoordelijk zijn voor het verwezenlijken van hun ambities. Kleine en grote belangen spelen daarbij door elkaar heen. Een duidelijk centrale lijn is dat ontwikkeling meer uit de samenleving zelf komt, tegelijk zal de gemeente op meerdere vlakken ambities hebben en specifieke onderdelen willen uitvoeren.

De visie is een veelkleurig document. Het algemeen belang en het individueel belang komen daarin samen. Voor de inwoner of initiatiefnemer zijn de kleine schaal en direct betrokkenen (buren, belanghebbenden, dorpsgenoten) uiterst relevant. Juist door hiervoor te focussen op een aantal gebieden (dorpskernen, buitengebied) kan optimaal op lokale omstandigheden en behoeften worden afgestemd.

Daarnaast focussen we op een aantal thema's die nadrukkelijk in het proces naar voren zijn gekomen. De thema's geven een beeld van wat voor Oirschot van belang is voor de ontwikkeling op langere termijn en sluiten aan bij de Kernboodschap: Oirschot: monumentaal, ondernemend en groen: daar voelt de MENS zich thuis. De benadering in thema's

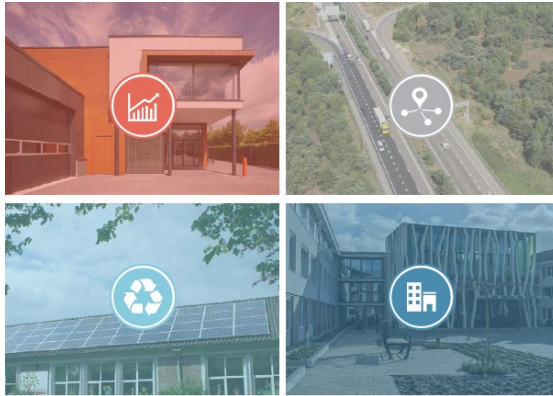
geeft op een hoger schaalniveau de samenhang tussen verschillende gebieden weer.

Per thema beantwoorden we drie vragen, die belangrijk zijn voor de ambities die de gemeente heeft:

1. Waar hebben we mee te maken? Hier wordt de context beschreven van het betreffende thema.
2. Wat willen we bereiken? Hier worden de doelen en de ambitie weergegeven.
3. Wie doet wat? Hier gaan we in op wie aan zet is en wat er nodig is om de doelen te realiseren.

2.4 THEMA'S





2.4.2 THEMA NATUUR, LANDSCHAP & CULTUURHISTORIE



WAAR HEBBEN WE MEE TE MAKEN?

Uit alles blijkt dat Oirschot 'gezegend' is met vele kwaliteiten op het gebied van natuur, landschap en cultuurhistorie. Natuur, landschap en cultuurhistorie hebben onze

omgeving gevormd en bijgedragen aan de samenleving die we nu zijn. De Kernboodschap spreekt niet voor niets over 'Oirschot: monumentaal, ondernemend en groen'. Uit de ophaalsessies is duidelijk gebleken dat Oirschot deze kwaliteiten koestert, maar daardoor niet in een museum wil veranderen. Daarbij staat het Oirschots landschap niet op zichzelf. Het maakt deel uit van een groot natuurlijk en landschappelijk netwerk dat zich tot ver over de regio uitstrekt en zich niet begrensd weet door bestuurlijke grenzen.

- Natuur: geconcentreerd in enkele grote natuurgebieden en landgoederen en in de beekdalen. Daarnaast verspreid voorkomend in de vorm van bosjes, landschapselementen,

- waterpartijen en groen in de bebouwde omgeving.
- Landschap: Herkenbaar zijn de beekdalen, het kampenlandschap (oude bouwlanden) en de jonge ontginningslandschappen.
- Cultuurhistorie: manifesteert zich in landschapstypering en –kenmerken, zoals oude bouwlanden en waardevolle lanen. Daarnaast in de vorm van de vele monumenten en de verhalen die Oirschot rijk is. Denk aan het historische centrum van Oirschot. Maar ook de historische buitenplaatsen, het agrarische, religieus, bestuurlijk, militair en industrieel erfgoed op tal van plaatsen in de gemeente.
- We blijven ons cultuurhistorisch erfgoed ontwikkelen, zodat het een blijvende economische en maatschappelijke waarde houdt.

WAT WILLEN WE BEREIKEN?

- Wij willen de kwaliteit van onze natuur, biodiversiteit, het landschap, de cultuurhistorie en onze monumenten beschermen, herstellen en ontwikkelen;
- Verandering moet mogelijk zijn. Wij streven niet naar een 'openluchtmuseum'. De verandering moet wel de kwaliteit per saldo herstellen, waarborgen of versterken, ook als daar financiële inspanningen voor nodig zijn.
- De economische waarde en kwaliteiten van erfgoed hebben baat bij het beleefbaar maken van het erfgoed en door te investeren in de kwaliteit van ons erfgoed. Daarvoor is een koppeling nodig met andere beleidsvelden.

WIE DOET WAT?

Het sleutelbegrip voor de gemeente is samenwerking met alle betrokkenen op dit thema om samen tot integrale oplossingen te komen. De gemeente ziet voor zichzelf een rol als intermediair: partijen verbinden, gesprekken tot stand brengen, faciliteren van het proces. De gemeente heeft zeer bescheiden middelen beschikbaar om gebiedsopgaven

uit te voeren. Voor particuliere initiatieven en regionale opgaven geldt dat binnen de projecten zelf middelen gegenereerd moeten worden om de kwaliteiten te

realiseren en in stand te houden.

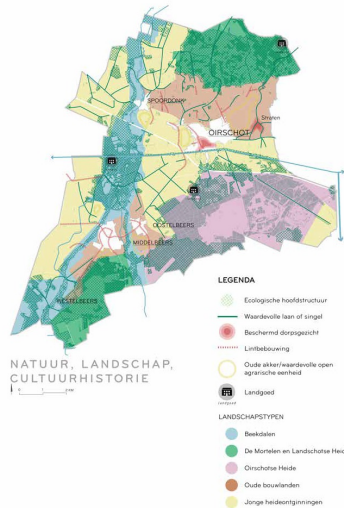
Om het kwaliteitsniveau te handhaven past vooral een regierol op het herstel, behoud en de versterking van kwaliteiten bij het beoordelen

van nieuwe initiatieven:

- We vervolgen de weg die in 2012 is ingezet met de kadernota IV en het bestemmingsplan Buitengebied, fase II en de

handreiking Landschapsinvesteringsregeling die als bijlage bij het bestemmingsplan is opgenomen. Met dit beleid

- en bijbehorende regels zijn we voorsnog in staat het huidige kwaliteitsniveau te handhaven;
- De regierol van de gemeente richt zich op versterking van de landschappelijke hoofdstructuur. landschappelijke inpassing van lokale initiatieven is een verantwoordelijkheid van de initiatiefnemer.
- Om de kwaliteiten en kenmerken die bepalend zijn voor de kwaliteit van natuur, landschap en cultuurhistorie veilig stellen, maar niet in dwingende kaders te vervallen, maken we een inspiratieatlas. Hierin geven we goede voorbeelden die initiatiefnemers inspireren om tot oplossingen te komen die de kwaliteiten van natuur, landschap en cultuurhistorie versterken op een wijze die bij Oirschot past.



Op een aantal aspecten wil de gemeente actiever naar voren treden door onder andere het belang van innovatie te stimuleren:

- Naast beleid en regels wil de gemeente innovatieve ideeën en nieuwe verdienmodellen die de kwaliteiten van natuur, landschap en cultuurhistorie kunnen behouden en versterken, stimuleren en faciliteren;
- Ruimere (gebruiks)mogelijkheden bieden voor nieuwe functies in monumentale gebouwen, zodat er een beter verdienmodel ontstaat en leegstand wordt voorkomen;
- Cultuurhistorie meer en beter koppelen aan toerisme en recreatie (bijvoorbeeld door routestructuren af te stemmen op de cultuurhistorische plekken van betekenis).

Hierbij zoekt de gemeente de samenwerking met recreatieondernemers, gemeenten in de regio, provincie, cultuurhistorie- en landschapsorganisaties.



2.4.3 THEMA LANDBOUW



WAAR HEBBEN WE MEE TE MAKEN?

De landbouw in Oirschot is veelzijdig. In het oog springende sectoren zijn de (intensieve of niet-grondgebonden) veehouderij en de boomteelt. In de landbouw vindt enerzijds schaalvergroting plaats, aan de andere kant ontwikkelen bedrijven zich naar vormen van landbouw die zich beter verhouden tot mens en milieu, zoals aspergeteelt, biologische groenteteelt en biologische veehouderij.

Schaalvergroting in de (intensieve) veehouderij wordt door de sector als noodzakelijk ervaren, omdat enerzijds de landbouw de investeringen in maatregelen voor milieu en dierenwelzijn moet zien terug te verdienen, anderzijds wordt schaalvergroting ingegeven door de markt (zoals het loslaten van het melkquotum). Vooral op de zandgronden en

dus ook in Brabant, leidt dit tot een spanningsveld: toename van het aantal dieren in relatie tot gezondheidsaspecten en al overbelaste N-2000 gebieden en andere natuur.

Hierdoor is de ontwikkelingsruimte voor de veehouderij aan beperkingen onderhevig.

Om intensieve veehouderijen op een duurzame manier door te laten ontwikkelen heeft de gemeente Oirschot in 2011 de visie Intensieve veehouderij en de Kadernota Intensieve

veehouderij vastgesteld. Het beleid van de gemeente wordt – in samenhang met rijks- en provinciaal beleid – voortdurend doorontwikkeld om invulling te geven aan oplossingen die bijdragen aan het terugbrengen van het spanningsveld tussen ontwikkeling van de sector en de effecten ervan op dierenwelzijn, milieu en gezondheid.

Voor de melkveehouderij speelt de beperkte grondmobiliteit nog een beperkende rol voor verdere schaalvergroting.

Voor de boomteelt heeft de gemeente in 2011 de boomteeltvisie vastgesteld en vertaald in het bestemmingsplan voor het buitengebied. Om de kwaliteiten van cultuurhistorisch

waardevolle gebieden te behouden en te beschermen (met name de open landschappen, de dorpsranden en de bolle akkers), gelden striktere beperkingen voor (laan)boomteelt.

In andere bedrijfstakken van de landbouw speelt de bovenstaande problematiek minder. Maar ook daar blijft het onverminderd zoeken naar de balans tussen efficiënte productie en behoud van landschap, milieu en gezondheid.

WAT WILLEN WE BEREIKEN?

- Een veehouderij die de omgeving zo min mogelijk belast en de gezondheid beschermt volgens de laatste inzichten. Oirschot heeft daarbij een voorbeeldfunctie voor de regio;
- Landbouw die gebaseerd is op duurzaamheid (wateraspect, klimaatadaptie, milieu, dierenwelzijn, gezondheid, behoud van natuur en landschap, economisch perspectief, maatschappelijk verantwoord ondernemen);
- Innovatieve vormen van landbouw, die oplossingen bieden voor problemen en/of samenhangen met duurzaam ondernemen en specifiek bijdragen aan de kwaliteiten van natuur, landschap en cultuurhistorie (en daarmee indirect aan de toeristische- en recreatieve potentie van Oirschot).

WIE DOET WAT?

Tot 2020 blijft een sterk sturende overheid nodig, gezien de milieuproblemen en -ambities en de wensen uit de samenleving. Tegelijkertijd moeten de innovatieve ideeën uit de

markt komen.

Agrariërs, landbouworganisaties, onderwijs en onderzoeksinstituten zullen hun krachten moeten bundelen om de ambities waar te maken. Het aangaan van een open dialoog

met andere belanghebbenden is daarbij voorwaarde voor succes. Wij zien de agrarische sector als een belangrijke doelgroep van ondernemend Oirschot, die innovatieve

ideeën initieert.



2.4.4 THEMA RECREATIE



WAAR HEBBEN WE MEE TE MAKEN?

Oirschot heeft in de basis alle ingrediënten in huis om zijn rol als recreatieve trekpleister te vervullen: cultuurhistorie, natuur, landschap en recreatieve infrastructuur en -accomodaties. Met name in Westelbeers zijn grote verblijfsrecreatieve bedrijven gevestigd.

Met deze kwaliteiten is Oirschot in staat om zich door te ontwikkelen als recreatief uitloopgebied van de Brainport Regio Eindhoven. Er is aan ontwikkelruimte voor de

vrijtijdseconomie geen gebrek. De Kempen, waar Oirschot deel van uitmaakt, heeft echter geen grote naamsbekendheid. Daarnaast is de recreatiemarkt onderhevig aan trendmatige ontwikkelingen, zoals veranderingen in het consumentengedrag (leefstijlen, zeggenschap/zelforganisatie), nieuwe waarden die aan belang winnen

(duurzaamheid, toegang versus bezit) en de economische realiteit (koopkracht en nieuwe markten).

WAT WILLEN WE BEREIKEN?

- De recreatief-toeristische potentie van zowel buitengebied als de kernen optimaal benutten door enerzijds in te zetten op sterke waarden als landschap, natuur

en cultuurhistorie, gastvrijheid en beleving, anderzijds op het stimuleren van kwalitatief hoogwaardige recreatiebedrijven. Daarnaast is inzet op Brainport Regio Eindhoven speerpunt;

- De aantrekkingskracht van het centrum van Oirschot beter benutten binnen de regio (met name Brainport) door gerichte publiciteit en meer onderscheidend vermogen

te creëren;

- Voorwaarden in stand houden of creëren die de aantrekkelijkheid van Oirschot voor de toerist en recreant bevorderen. Door de organisatie rondom promotie, marketing en informatievoorziening te structureren en te versterken. Door meer naams- en merkbekendheid te genereren. Door de gastvrijheid te vergroten en de binding met gasten te versterken, door het organiseren van evenementen, waarbij het evenementenbeleid in de regio op het gebied van veiligheid een rol speelt;
- Meer innovatie- en experimenteeruimte voor de vrijetijdseconomie om nieuwe concepten en ideeën te ontwikkelen in dialoog met de omgeving.

WIE DOET WAT?

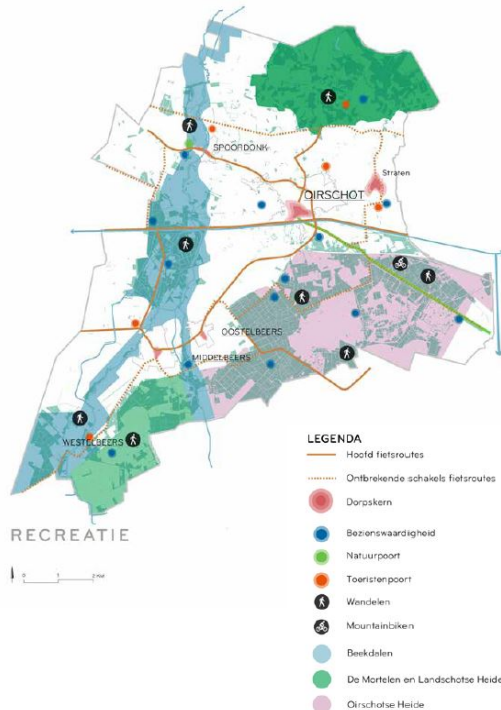
Uitgangspunt voor de gemeente is om in goede samenwerking met recreatieondernemers Oirschot op de kaart te zetten als aantrekkelijke recreatiegemeente. Om het rendement en de vitaliteit van de vrijetijdseconomie te vergroten en versterken, is een stevige samenwerking tussen alle partijen nodig.

De gemeente vindt een goed functionerende sector vrijetijdseconomie van groot belang voor de economie en werkgelegenheid van Oirschot. Daarin heeft de gemeente een uitvoerende, een sturende en een faciliterende rol.

De uitvoerende rol bestaat uit het op orde houden (beheer, onderhoud en doorontwikkeling) van de openbare ruimte, wandel-, fiets- en ruitersporen als mede de culturele

voorzieningen in de regio. Verdere ontwikkeling van routenetwerken (Barrières en ontbrekende schakels in fiets- en wandelroutenetwerken opheffen) wil de gemeente graag in co-creatie met recreatieondernemers, gebruikers en de provincie oppakken. Ook zet de gemeente middelen in om Oirschot op toeristisch-recreatief vlak te promoten, zonder de identiteit van Oirschot geweld aan te doen.

Samen met de stakeholders ziet de gemeente er op toe dat evenementen passend zijn voor de locatie waar ze plaatsvinden. Bij de locatiekeuze spelen aspecten zoals geluidbelasting op de omgeving en bereikbaarheid en bestrijdbaarheid en de ligging ten opzichte van risicovolle activiteiten een rol.



De gemeente heeft nadrukkelijk een sturende rol op de volgende punten:

- Ontwikkelruimte laten toenemen (toetsen en bijsturen), naarmate daar meer investeringen (en resultaten) voor natuur, landschap, recreatieve faciliteiten, e.d. tegenover staan.
- Behoud en ontwikkeling van natuur, landschap en cultuurhistorie, het visitekaartje van Oirschot;

- Vooral gebruik maken van 'vrijgekomen agrarische bedrijfsgebouwen en bestaande monumenten om nieuwe ontwikkelingen in op te starten. Dit past zowel qua schaal bij Oirschot als bij behoud en herstel van natuur, landschap, cultuurhistorie en monumenten.

Het faciliteren behelst het afstemmen van beleid binnen bijvoorbeeld de Kempengemeenten en het uitdagen van de sector om nieuwe initiatieven te ondernemen en het

toeristisch-recreatieve aanbod verder te verbreden;

De gemeente faciliteert ook door bij te dragen aan het verzamelen van feiten en cijfers, trends en ontwikkelingen en de zorg voor monitoring van de vraag- en aanbodontwikkeling in Oirschot en daarbuiten.

De gemeente voert in samenwerking met haar partners regelmatig een leefstijlanalyse uit, omdat de omstandigheden en voorwaarden om je thuis te voelen voortdurend wijzigen. Op basis daarvan is het mogelijk om attractieve functies (horeca, recreatie, detailhandel etc.) af te stemmen op onze doelgroepen. Ook is de gemeente graag beschikbaar voor het leggen van verbindingen binnen de sector.



2.4.5 THEMA VEILIGE EN GEZONDE WOON- EN LEEFOMGEVING



WAAR HEBBEN WE MEE TE MAKEN?

Oirschot wil een veilige en gezonde, uitnodigende leefomgeving bieden aan de mensen, waar iedereen tot zijn recht komt en iedereen kan meedoen. Vandaar de quote uit de Kernboodschap, 'daar voelt de MENS zich thuis. Gezondheid vormt een belangrijk speerpunt bij de zorg voor de fysieke leefomgeving in de Omgevingswet. Ontwikkelingen in de

fysieke leefomgeving raken de lichamelijke gezondheid en het welbevinden van onze inwoners. Het is bovendien een onderwerp dat mensen in Oirschot bezighoudt. Wij hebben

Lokaal Gezondheids- en veiligheidsbeleid geformuleerd. Daarin vormt de gezonde en veilige leefomgeving een van de pijlers. Gezondheid is 'het vermogen om je aan te passen

en je eigen regie te voeren, in het licht van de sociale, fysieke en emotionele uitdagingen van het leven'. Het beleid met betrekking tot wonen is vastgelegd in de Woonvisie. Deze gaat met name in op kwalitatieve en kwantitatieve aspecten van wonen. De omgevingsvisie voegt daar (voorwaarden met betrekking tot) locaties aan toe. De woningmarkt in Oirschot is redelijk in evenwicht en heeft kwaliteit.

WAT WILLEN WE BEREIKEN?

- Bevordering van een gezonde en veilige leefomgeving. Uitnodiging tot gezond gedrag, een omgeving die uitnodigt tot bewegen en ontmoeten;
- Integrale gezonde en duurzame verstedelijking;
- Aantrekkelijkheid als woongemeente behouden en waar mogelijk te vergroten, door de kernen vitaal te houden en de dorpse structuur te bewaren;
- Voor de huidige en toekomstige bewoners voorzien in een passende, toekomstbestendige woningvoorraad met ruimte voor initiatieven en oog voor het monumentale en groene karakter van de gemeente;
- Inspelen op de ontwikkeling van de woonbehoeften op basis van leeftijd, huishoudensomvang, inkomen en vermogen, zodat de woningvoorraad aan blijft sluiten bij de behoeften van de huidige en toekomstige inwoners;
- Voldoende betaalbare en bereikbare woningen voor de huidige en toekomstige inwoners;
- Een gemeente die ook ruimte heeft voor inwoners van elders waardoor dynamiek aanwezig blijft in de samenleving;
- Ontmoeten en onthaasten faciliteren, onder meer door de hoeveelheid groen in de kernen uit te breiden (op basis van een inspiratieatlas).

WIE DOET WAT?

In de woonvisie en het lokale gezondheidsbeleid worden diverse maatregelen voorgesteld om bovenstaande doelen te bereiken en mogelijkheden die ingaan op rolverdeling

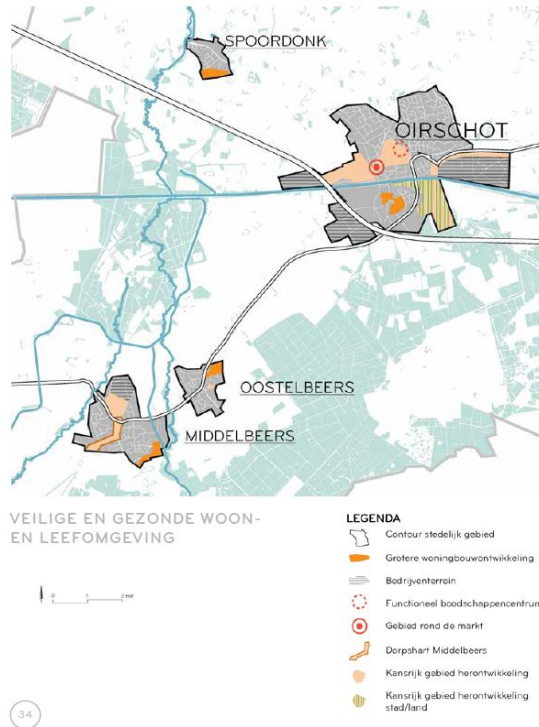
tussen gemeente en samenleving. De gemeente heeft geen initiatiefrol binnen woningbouw, maar is wel in staat mogelijkheden te scheppen en te faciliteren als het gaat om:

- Ruimte bieden aan initiatieven vanuit de bevolking, experimenten en innovatie, bijvoorbeeld aan alternatieve woonvormen en initiatieven die de (mantel)zorgfunctie

kunnen opvangen;

De gemeente heeft een mediatorrol als het gaat om partijen bij elkaar brengen, gesprekken arrangeren en samen oplossingsrichtingen genereren. Per gebied kan dit worden opgepakt op vlakken als:

- Herbesteding, transformatie en herstructurering van bestaande gebouwen en locaties prevaleren voor uitbreiding;
- Duurzaamheidsmaatregelen woonvisie ten uitvoer brengen;
- Uitvoeren van het Woningbouwprogramma;
- Klimaatadaptie als randvoorwaarde;



De gemeente heeft een sturende rol t.a.v. de bevordering van een gezonde en veilige leefomgeving, woningbouwprogrammering, en is in staat mogelijkheden te scheppen en per

gebied te regisseren.

- Bij revitalisering en nieuwe ruimtelijke initiatieven en maatregelen in het openbaar gebied toetsen we nadrukkelijk op “toegankelijkheid” en “groenwaarde”;
- We treden initiatieven uit de samenleving die betrekking hebben op het openbaar gebied en waar een gezondheid bevorderende werking van uit gaat, positief tegemoet;
- Gezondheid wordt nadrukkelijker een afweging bij ontwikkelingen in de fysieke leefomgeving. Bij nieuwe ontwikkelingen in de fysieke leefomgeving brengen we het meest gezondheidsvriendelijke alternatief in beeld;
- Actief informatie verstrekken over de effecten van bepaalde ruimtelijke ontwikkelingen op de gezondheid van inwoners;
- Blijven monitoren van de mate van geluk en tevredenheid onder inwoners van Oirschot;
- Monitoring van de milieu- en gezondheidsindicatoren.



2.4.6 THEMA ECONOMIE EN WERKGELEGENHEID



WAAR HEBBEN WE MEE TE MAKEN?

Oirschot is onlosmakelijk verbonden met de Brainport Regio Eindhoven. In de kernboodschap Oirschot: monumentaal, ondernemend en groen is de verbondenheid met de Brainport

Regio Eindhoven terug te vinden. Dat vertaalt zich onder meer terug in de werkgelegenheid. Een deel van de Oirschotse beroepsbevolking werkt in de Brainport. De lokale werkgelegenheid in Oirschot (ondernemend Oirschot) richt zich op diverse terreinen; de bedrijventerreinen (onder andere hoogwaardige maakindustrie), het centrum van Oirschot en in mindere mate in de overige kernen (detailhandel, horeca en dienstverlening), het buitengebied (landbouw en recreatie). In het buitengebied is een verschuiving waarneembaar van landbouw naar recreatie en huisvesting voor startende, kleinschalige bedrijven. Een belangrijke werkgever is het Ministerie van Defensie; aan

de oostgrens liggen de De Ruyter van Steveninckkazerne, grootschalige oefenterreinen en het rijopleidingscentrum van de gehele krijgsmacht.

WAT WILLEN WE BEREIKEN?

- Een goede basis voor werkgelegenheid binnen de gemeentegrenzen, met lokale bedrijvigheid en voorzieningen bij de kernen en op gemeentelijk niveau aansluiting bij de Brainport;
- Oirschot ligt op een strategische locatie aan de A58, en aan de A2 (Westfields) en op een bij wijze van spreken steenworp afstand van de A67. Dit biedt kansen voor bedrijven die verder gaan dan de gemeentegrenzen.
- Breedband internet faciliteren op de (nieuwe) industrieterreinen; bedrijven kunnen naadloos aansluiten op Brainport.
- Een heldere locatiekeuze voor bedrijven waarbij de volgende uitgangspunten gelden:

- Herontwikkeling, transformatie en inbreiding heeft bij nieuwe bedrijvigheid de voorkeur boven nieuwe uitleglocaties ontwikkelen.
- Bedrijventerreinen zijn primair bedoeld voor bedrijven waar een milieucategorie hoger dan 2 aan verbonden is. Detailhandel is hier in beginsel uitgesloten.
- De gemeente stimuleert bedrijven met een groen en duurzaam accent;
- Onder bepaalde voorwaarden kunnen kleine startende ondernemers gebruik maken van vrijkomende agrarische bebouwing.

Economie en werkgelegenheid kent ook de volgende sociale doelen:

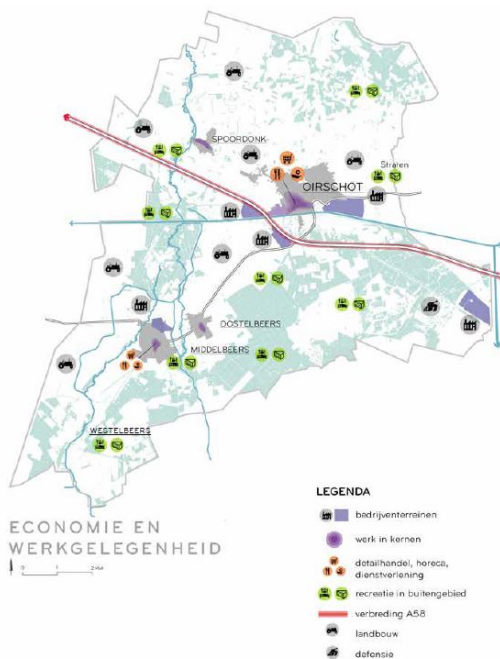
- Uitval van mensen in het arbeidsproces voorkomen;
- Maximaal mogelijke participatie van inwoners met een afstand tot de arbeidsmarkt.

WIE DOET WAT?

- De gemeente heeft geen initiatiefrol binnen werkgelegenheid, maar is wel regisserend als het om kansen en mogelijkheden per gebied gaat.
- De gemeente heeft een mediatorrol als het gaat om afstemming op regionaal schaalniveau en partijen bij elkaar brengen, gesprekken arrangeren en samen oplossingsrichtingen genereren. Op die manier kunnen de kwaliteiten en de ligging van Oirschot binnen de regio Eindhoven beter worden benut, onder andere

in afstemming met de Brainport en de Metropoolregio en afspraken binnen de triple helix.

- Bij bedrijfsvestiging is ook sprake van regionale samenwerking, waarbij de regionale gemeenten zowel sturend als faciliterend optreden.





2.4.7 THEMA ENERGIE, KLIMAAT, WATER & MILIEU



WAAR HEBBEN WE MEE TE MAKEN ?

De inzichten die de wetenschap ons verschaffen en de klimaatdoelstellingen uit het Klimaatakkoord van Parijs tonen de urgentie aan om onder andere de energietransitie nu

echt in te zetten. Om doelstellingen uit het Klimaatakkoord daadwerkelijk te halen is het stimuleren van duurzame initiatieven van 'onderop' en het verduurzamen van de gemeentelijke 'inventaris' (gemeentelijke voertuigen elektrisch, circulair inkopen) zeker niet genoeg. Om tot een veilige, gezonde, klimaatbestendige omgeving en een versnelling van de energietransitie te komen is een duidelijke lijn nodig op welke manier klimaat- water- en milieudoelstellingen kunnen worden gehaald. Wij leggen 'groen' uit de Kernboodschap breed uit!

WAT WILLEN WE BEREIKEN?

- Ontwikkelingen aan laten sluiten op de behoeften van nu, zonder het vermogen van toekomstige generaties om in hun eigen behoeften te voorzien in gevaar te brengen;
- Oirschot wil in 2040 een klimaatbestendige gemeente zijn;
- Een energie neutrale gemeente in 2040;
- Milieuoverlast zoveel mogelijk beperken;
- Risicovolle milieuactiviteiten worden bij voorkeur zo ver mogelijk gevestigd van de leefomgeving van bewoners, met name van groepen minder zelfredzame bewoners;
- Een economisch- en sociaal duurzame gemeente zijn;
- Een gemeente waarin het buitengebied in balans is (zie ook onder 2.4.1. en 2.4.2).

WIE DOET WAT?

De gemeente heeft een initiatiefrol voor:

- Opstellen van Energie- en Klimaatbeleid;
- Maatregelenpakket tegen verdroging en vernatting/wateroverlast.
- Initiatieven beoordelen volgens de principes van People, Planet, Profit;
- Instandhouding van een duurzaam rioolstelsel.
- Vergaande duurzaamheidseisen voor nieuwe woningen (geen verplichte gasaansluiting meer, off grid-woningen, etc);
- Warmteoverschot in beeld brengen (warmtekaart maken), kansen benoemen en strategie bepalen;
- Bewustmaking van onze inwoners van onze gezamenlijke verantwoordelijkheid voor de duurzaamheid van onze leefomgeving;

De gemeente heeft een regisserende en verbindende rol voor:

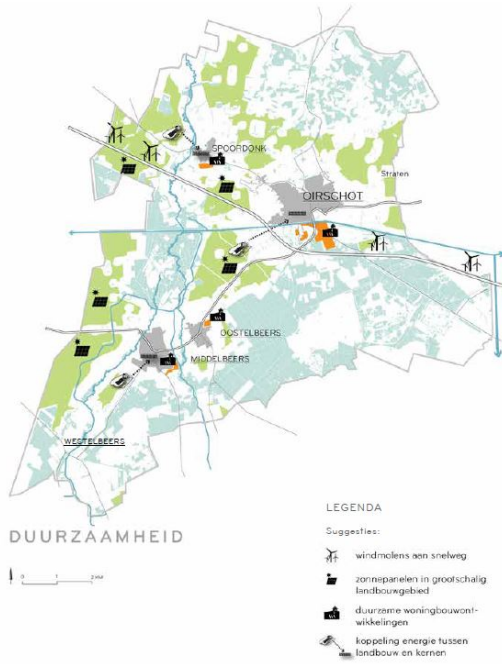
- Definiëren plekken voor energieopwekking (zonnepanelen, windmolens, biomassa). De gemeente organiseert de gesprekken met alle stakeholders om samen tot de locaties en voorwaarden te komen. De dialoog energietransitie is opgenomen in het projectenprogramma.

De kaart duurzaamheid geeft vooral mogelijkheden en denkrichtingen aan, die nog geenszins zijn afgewogen. Idealiter zou je een kaart met zoekgebieden voor verschillende vormen van duurzame energie en mogelijkheden voor klimaatadaptie maken, maar dat kan pas nadat de discussies hierover met stakeholders zijn afgerond. Deze kaart doet suggesties voor verdere discussies met stakeholders. Hiervan kan geen koers worden afgeleid. Hetzelfde geldt voor suggesties die zijn gedaan op de kaart Duurzaamheid in de

Integrale Strategie Ruimte van de Metropoolregio Eindhoven (juli 2017).

De gemeente heeft een faciliterende en verbindende rol op het vlak van duurzame inwoner initiatieven.

- Mogelijkheden creëren en belemmeringen wegnemen voor verduurzaming van bestaande woningen en vastgoed, onder meer door in te zetten op transformatie en hergebruik van bestaand vastgoed;
- Financiële prikkels voor duurzaamheidsinitiatieven uit de samenleving;
- Faciliterende rol ten opzichte van onze energiecoöperaties.





2.4.8 THEMA MOBILITEIT & BEREIKBAARHEID



WAAR HEBBEN WE MEE TE MAKEN?

Oirschot ligt in de driehoek Eindhoven-Tilburg-Den Bosch. De gemeente is via de A58 ontsloten op het hoofdwegennet. Het Wilhelminakanaal loopt langs de kern Oirschot.

De luchthaven Eindhoven Airport ligt op steenworp afstand van de gemeente. En via Best en Eindhoven is Oirschot ontsloten op het spoorwegennet. Tot slot sluit de

gemeente aan op een omvangrijk regionaal fiets- en wandelpadennetwerk. De omliggende dorpen, de grote steden, maar ook andere delen van Brabant, Nederland en Europa

liggen daarmee in beginsel binnen handbereik. Het actief stimuleren van fietsen en wandelen draagt direct bij aan een gezonde leefstijl omdat meer bewegen positieve effecten heeft op de gezondheid. Door goede fietsverbindingen aan te leggen met Tilburg en Eindhoven kan Oirschot haar recreatieve functie voor inwoners uit de steden op een duurzame en gezonde manier vergroten. Via het glasvezelnetwerk is het Oirschotse buitengebied uitstekend digitaal ontsloten. De mobiliteit en de bereikbaarheid verdienen echter continue aandacht. Daarin zijn drie schaalniveaus te herkennen.

Lokaal

- Het centrum van Oirschot is goed bereikbaar met de auto. De verkeerscirculatie is echter niet voor iedereen voor de hand liggend en het parkeren in het centrum wordt als probleem ervaren. (aanbod en situering parkeerterreinen). De meningen over de invulling van de Markt als parkeerterrein zijn sterk verdeeld
- In het wandel- en fietsnetwerk ontbreken nog verbindingen. Daarnaast vormen de rijksweg en het kanaal barrières;

- Het fijnmazige wegennet in het buitengebied leidt in combinatie met de schaalvergroting in de agrarische sector, in de praktijk tot drukte in het buitengebied en hoge onderhouds- en beheerskosten als gevolg van de belasting.

Regionaal

- De mobiliteitsdoelstellingen van de regio zijn gericht op een goede externe en interne bereikbaarheid, een hoge kwaliteit van leven en slimme mobiliteit.
- Files op de A58 zorgen voor sluipverkeer door de kernen en het buitengebied. Dit komt de verkeersveiligheid en het wonen leefklimaat niet ten goede;
- De gemeente Oirschot is matig bereikbaar met openbaar vervoer (met name voor de Beerzen in het weekend en in de avonduren). Het huidige openbaarvervoersysteem

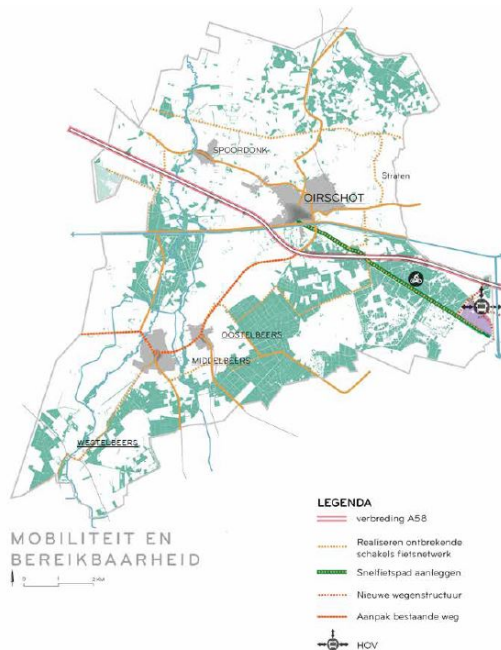
is niet rendabel en daardoor naar verwachting niet duurzaam houdbaar. Ook sluiten vraag en aanbod niet goed op elkaar aan.

Digitaal

- Steeds meer voorzieningen, diensten en producten zijn beschikbaar via de digitale snelweg. Dit vraagt om goede digitale communicatieverbindingen.

Een deel van de hierboven genoemde aandachtspunten hangt samen met de ambities voor de Metropoolregio Eindhoven op het gebied van mobiliteit (zie ook paragraaf 2.4.5).

Om als economische regio te kunnen concurreren met andere gebieden is het nodig om de knelpunten in ons mobiliteitsnetwerk op te lossen en kansen te benutten.



WAT WILLEN WE BEREIKEN?

- Bereikbaarheid en mobiliteit voor iedereen: een duurzame veilige goede bereikbaarheid van de kernen en voorzieningen, zowel via de weg als via de digitale snelweg

is een randvoorwaarde voor een goed woon- en leefklimaat;

- Eindhoven en Oirschot dichterbij elkaar brengen (wonen en recreëren in Oirschot - Werken, winkelen, uitgaan, grootstedelijke voorzieningen in Eindhoven);
- Betere leefbaarheid door voorkomen sluipverkeer;
- Helderheid over de vraag of alle wegen in het buitengebied gehandhaafd moeten blijven of afgewaardeerd mogen worden;
- Goed (vraagafhankelijk) openbaar vervoer;
- Verbetering van de bereikbaarheid van het centrum van de kern Oirschot, met gericht parkeren in het centrum ;

- Meer fietsgebruik;
- Een optimale digitale bereikbaarheid voor heel Oirschot.

WIE DOET WAT?

Voor de verkeersveiligheid en een goede basisinfrastructuur is de gemeente initiatiefnemer:

- Discussie of alle wegen in het buitengebied gehandhaafd moeten blijven dan wel discussie over de waardering van wegen (afwaardering, dan wel afwaardering in combinatie met opwaardering);
- Aanhaken op de bereikbaarheidsprojecten in de Brainport.
- Samenwerking binnen de regio is essentieel om de mobiliteitsdoelstellingen te bereiken en het regionale mobiliteitsconcept (Connectiviteit, Slim, en Samenwerking) ten uitvoer te kunnen brengen,
- Een betere doorstroming op de A58 door het faciliteren van de capaciteitsuitbreiding van de A58. Voor de gemeente staan daarin het versterken van landschap en natuur en de schakels daarbinnen, als ook het zoveel mogelijk opheffen van de barrières in het (recreatieve) routenetwerk centraal;
- De bereikbaarheid van en de parkeervoorzieningen in het centrum verbeteren;
- Faciliteren van Hoogwaardig Openbaar Vervoer en vraagafhankelijk vervoer in Oirschot. Aanleg van een snelfietspad tussen Tilburg en Eindhoven;
- Realiseren van de ontbrekende schakels in het fietsroutenetwerk.

De gemeente heeft een rol als mediator als het gaat om:

- Uitoefenen van invloed op aanbieders van openbaar vervoer.
- Voor de aanleg van ontbrekende delen van het wandel- en fietsnetwerk wil de gemeente samen met grondeigenaren, recreatieondernemers, gebruikers en de

provincie komen tot een sluitend recreatief netwerk.



2.4.9 THEMA BASISVOORZIENINGEN



WAAR HEBBEN WE MEE TE MAKEN?

Oirschot kent een goed basisvoorzieningsniveau (zorg, gezondheid, onderwijs, jeugd, sport).

Uit onderzoek blijkt dat inwoners van Oirschot meer dan gemiddeld gelukkig en tevreden zijn. In Oirschot voelt een MENS zich thuis.

De gemeente Oirschot bezit maatschappelijk vastgoed. Het wordt steeds lastiger om hiervoor een goede bestemming te vinden.

WAT WILLEN WE BEREIKEN?

- Een goede kwaliteit van leven in Oirschot;
- Een bij Oirschot passend goed bereikbaar en toegankelijk voorzieningsniveau, met een actieve rol voor de samenleving met als gevolg tevredenheid en welbevinden van die samenleving;
- Streven naar een toekomstbestendige openbare ruimte die duurzaam veilig is en die voldoet aan de behoefte van de gebruikers;
- De openbare ruimte moet bijdragen aan bereikbaarheid, toegankelijkheid, leefbaarheid en veiligheid;
- Voorkomen van leegstand van gemeentelijk vastgoed.

WIE DOET WAT?

De gemeente is vaak eigenaar van voorzieningen, openbare ruimte en gemeentelijk vastgoed. Zowel als eigenaar, als in combinatie met beheer of in combinatie met een

derde als beheerder heeft zij zeggenschap over deze gebieden. Tegelijkertijd maken vele partijen gebruik van deze gemeentelijke eigendommen. Zowel als eigenaar, als vanuit

haar publieke functie treedt de gemeente graag in overleg met gebruikers van voorzieningen, om gezamenlijk tot ideeën en oplossingen te komen. In het sociaal beleidskader zijn diverse maatregelen aangegeven om bovenstaande doelen te bereiken.

De gemeente initieert:

- Opstellen, uitwerken en periodiek bijstellen van beleid Vitaal Oirschot (subsidie-, vastgoed-, gezondheids- en sportbeleid) waarin kaders zijn verankerd;
- Het opstellen van een voorzieningenkaart voor heel Oirschot;
- Bij verouderde voorzieningen niet zomaar vervangen, maar breder kijken naar nut en noodzaak en in gesprek met gebruikers gaan (niet alleen 'wat willen we?' of 'wat hebben we nodig?' maar ook "wat hebben we ervoor over?");
- Beter koppelen van vraag en aanbod van voorzieningen op strategische momenten (o.a. verbouwing, andere gebruikers);
- Integrale aanpak van de openbare ruimte. Naast wegen, water en groen, ook gezondheid, veiligheid, bereikbaarheid en toegankelijkheid en het sociaal domein

betrekken;

Bij al deze ontwikkelingen geldt dat inwonersinitiatief strategisch moet worden ingezet:

- Gelegenheid bieden om voorstellen en ideeën van inwoners/ gebruikers te generen, met name op het gebied van het in stand houden van voorzieningen;



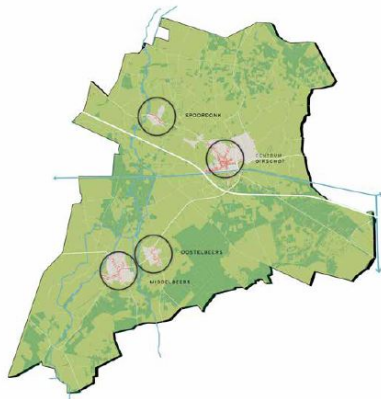
2.5 GEBIEDEN

2.5.1 GEBIEDEN

Naast de doelen van de 8 thema's, onderscheiden we ook gebiedsgerichte doelen. Deze vormen de gebiedsgerichte vertaling van de thema's en vormen tevens een stap richting verdere concretisering. Daarnaast vertegenwoordigen de gebiedsgerichte doelen ook de opbrengst die we hebben opgehaald in de samenleving en bij de verschillende belangenorganisaties. Zo willen we aansluiten bij de concrete behoefte die er in deze gebieden bestaat. Voor de volgende vijf gebieden bevat deze visie een gebiedsgerichte insteek:

- Het centrum van Oirschot
- Middelbeers
- Oostelbeers
- Spoordonk
- Buitengebied

Westelbeers sluit aan bij de doelen voor het buitengebied en de kern Middelbeers. Ook voor andere buurtschappen geldt dat aansluiting wordt gevonden bij de doelen voor het buitengebied. Wij gaan met de gebieden op zoek naar verdere concretisering en realisering van de gestelde doelen.



1. DORPSPLEIN OIRSCHOT



2. HERINRICHTING
RIJKESLUISSTRAAT



3. BETERE BEREIKBAARHEID

2.5.2 GEBIEDEN OIRSCHOT-CENTRUM

OIRSCHOT-CENTRUM

WAAR HEBBEN WE MEE TE MAKEN?

Oirschot is de grootste kern van de gemeente. Het is er goed wonen. Het is er gezellig en groen en de mensen hebben het gemak van de voorzieningen dichtbij en in de nabijgelegen stad. Er zijn twee centra; het historische centrum met markt en horeca en het winkelcentrum. Beide hebben verschillende kwaliteiten en doelen. Het meest kenmerkende van het dorp is het historische centrum. Met een historie van bijna 10 eeuwen zijn hier vele monumentale gebouwen en pittoreske straatjes te vinden.

Pronkstuk is de Markt met horeca en winkels en de Sint Petrusbasiliek. Hier komen veel dingen bij elkaar: kloppend hart, evenemententerrein en ontmoetingsplek.

Het winkelcentrum van Oirschot vormt het zwaartepunt voor de detailhandel in onze gemeente. De detailhandelssector is sterk onderhevig aan veranderingen. Dat geldt ook

voor de winkels in Oirschot. Om de economische vitaliteit van het centrum van Oirschot te versterken, is in 2012 Centrummanagement opgericht.

Aandachtspunt voor het centrum bestaat uit het in stand houden en bevorderen van de aantrekkingskracht, die bestaat uit:

- het historische dorps hart met de vele monumentale gebouwen als pronkstuk
- aanbod van winkels, horeca en de Markt als ontmoetingsplek en evenemententerrein.
- bereikbaarheid en de parkeermogelijkheden van het centrum;
- het behoud van het vele monumentale erfgoed.

WAT WILLEN WE BEREIKEN?

We streven naar een leefbare kern en een vitaal centrumgebied. Daar hoort een aantrekkelijk vestigingsklimaat voor ondernemers bij. Van activiteiten in het centrum die

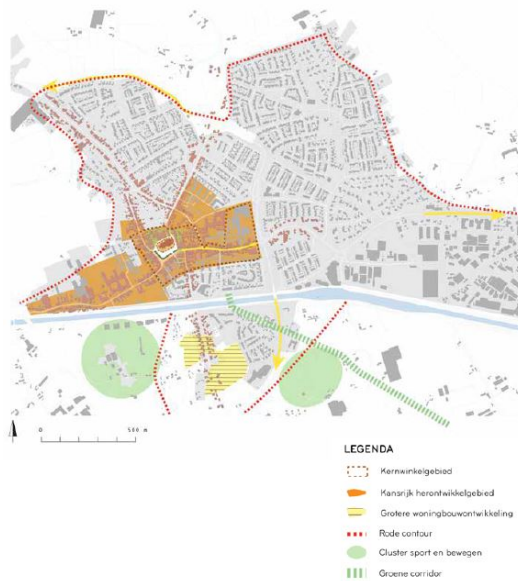
bijdragen aan de aantrekkingskracht van Oirschot (evenementen, horeca, detailhandel) accepteren we een hogere belasting op aspecten zoals geluid.

WIE DOET WAT?

Samen met stakeholders:

- Om het centrum vitaal te houden, concentreren we winkels in het kernwinkelgebied (Markt, De Loop/De Poort met de Rijksluisstraat als verbindende schakel). Alleen hier kunnen nog initiatieven op het gebied van detailhandel plaats vinden;
- Kiezen voor een duidelijk profiel voor de gemeente aan de hand van leefstijlonderzoek en hier bestaand aanbod en nieuwe initiatieven op laten aansluiten.
- Bevorderen van de aantrekkelijkheid van het centrum door verruimde mogelijkheden voor centrumfuncties mits zij kwaliteit toevoegen aan het centrum van Oirschot. De kwaliteit wordt onder meer bepaald op basis van de beoogde bijdrage aan onze kernwaarden (bijvoorbeeld behoud monumentaal erfgoed) en het aansluiten bij de kansen die voortkomen uit het gemeentelijke leefstijlonderzoek.
- Verbeteren van de bereikbaarheid van het centrum: heroverwegen verkeerscirculatie, bewegwijzering, inrichting openbare ruimte (de rode lopers naar het centrumgebied),

klimaatbestendig, toegankelijkheid, parkeren;



- Ruimte geven aan ontwikkelingen die bijdragen aan behoud van de monumentale gebouwen in het centrum; specifiek rond de Markt, de kloostercomplexen en overig maatschappelijk, religieus en commercieel vastgoed;
- Voortzetting en professionalisering centrummanagement;
- Trekkers voor het winkelgebied behouden;
- Er zijn veel partijen actief bezig met de toekomst van Oirschot . Daar zijn we trots op en er zijn kansen om hier meer uit te halen als we van elkaar weten wat we aan het doen zijn: we zetten in op verbetering van de communicatie rond samenwerking!
- Dialoog organiseren.

CONCRETE OPGAVEN

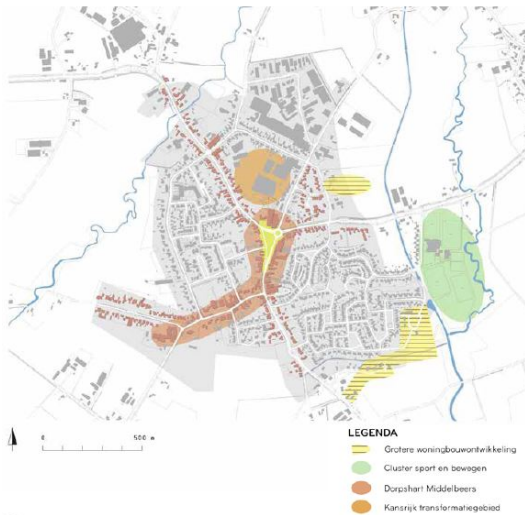
- Verkeerscirculatie- en parkeerbeleidsplan centrum Oirschot
- Ontwikkelingsplan Centrum Oirschot voor de Markt en omgeving.



1. DORPSHART/PLEIN



2. CPO STARTERSWONINGEN

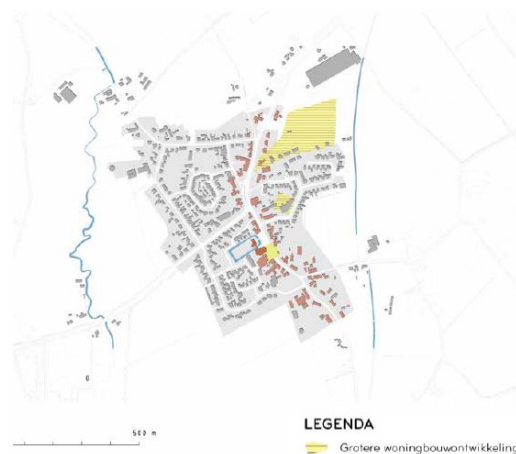


2.5.3 GEBIEDEN MIDDELBEERS



1. DORPSHART/PLEIN

2. HERBESTEMMING KERK



Middelbeers is een levendig dorp met een rijk verenigingsleven. Hier is de saamhorigheid en het "ons kent ons"-gevoel voelbaar. Het robuuste groen zorgt voor een uniform

straatbeeld en heeft een uitnodigend en gastvrij karakter. Het Doornboomplein is het herkenbare centrum waar Beerzenaren graag verblijven en waar evenementen plaats vinden. De Doornboomstraat is het hart van het dorp met haar cafés en voorzieningen. Deze straat gaat als vanzelf over in de Willibrordstraat, waar het gezellige winkelhart zich bevindt.

Ten noorden van het dorp bevindt zich het bedrijventerrein het Steenfort. In het dorp is een supermarkt en er zijn verspreid nog verschillende winkels en horecazaken aanwezig. Het dorp is op werkdagen bereikbaar met de bus en met de auto via de provinciale weg N395 die enerzijds richting Oirschot en A58 gaat en anderzijds richting Diesen / Hilvarenbeek / Tilburg. De Doornboomstraat, Willibrordstraat en Kuikeindseweg functioneren als uitvalswegen richting het zuiden. Met de fiets is het dorp ook goed bereikbaar. Er zijn meerdere fietsknooppunten in en rondom het dorp.

Stroomopwaarts van de Grote Beerze ligt het buurtschap Westelbeers. Hier is het van oorsprong agrarisch gebied verweven met natuur en recreatie. Enkele grote Oirschotse

recreatiebedrijven zijn hier gevestigd te midden van enkele aansprekende natuurgebieden zoals het Beerzedal en de Landschotse Heide.

WAAR HEBBEN WE MEE TE MAKEN?

- De mensen in Middelbeers vinden het belangrijk dat er voor jongeren en ouderen voldoende en betaalbare woningen beschikbaar zijn. De mensen vinden het belangrijk om te beschikken over basisvoorzieningen zoals de school, de supermarkt, sportvoorzieningen en een pinautomaat.
- Aandachtspunt is de uitstraling van het dorpshart: het ontbreekt op dit moment aan een groen en gezellig hart in het dorp. Alles is nu verspreid en er is te weinig

te doen. De deelnemers zien kansen voor horeca, zeker gezien de recreatieve potentie van het dorp en omgeving. En een minder versteend dorps hart.

- Verder zijn het OV, het A58-sluipverkeer, en daarmee samenhangend, veiligheid en gezondheid op te lossen knelpunten. • Middelbeers heeft haar eigen visie op het

Dorps hart opgesteld.

- Voor Westelbeers liggen er kansen voor recreatie in combinatie met versterking van natuur- en landschap. Bij het bundelen van de toeristisch recreatieve kracht kan aansluiting worden gezocht met monumentaal Oirschot.

WAT WILLEN WE BEREIKEN?

Een vitaal dorp is het belangrijkste doel. Voor Middelbeers betekent dit onder andere een aantrekkelijk dorpshart, waar mensen elkaar ontmoeten, voldoende woningbouwmogelijkheden gebaseerd op de lokale behoeften en toegang tot bereikbare voorzieningen, bij voorkeur in het dorp.

WIE DOET WAT?

- De gemeente stimuleert het bundelen van krachten Middelbeers-Oostelbeers.
- Ondersteunen initiatieven leefbaarheidsnetwerk en andere inwoners initiatieven.
- Zorg dragen voor een blijvende afstemming tussen de dorpsvisie Middelbeers en de Omgevingsvisie van de gemeente.
- Ondersteunen initiatieven Dorpshart Middelbeers.
- In overleg tussen gemeente, het dorp, vervoersmaatschappijen en provincie de opties voor verbetering van het openbaar vervoer bezien

CONCRETE OPGAVEN

- Dorpshart Middelbeers (gebied rond Doornboomstraat en Willibrordstraat; herbestemming, herontwikkeling, openbaar gebied, routing, groen en verkeer).
- Woningbouwproject(en) vanuit collectief particulier opdrachtgeverschap (CPO).
- Verbeteren openbaar vervoer



1. DORPSHART/PLEIN



2. HERBESTEMMING KERK



2.5.4 GEBIEDEN OOSTELBEERS

OOSTELBEERS

De inwoners van Oostelbeers voelen zichzelf 'in control'. Er is een hecht sociaal netwerk, dit is een prima uitgangspunt om met elkaar het dorp verder te ontwikkelen.

Daar waar voorzieningen wegvallen, gaan de inwoners daar zelf mee aan de slag. Oostelbeers redt zich wel. Wel wordt een pro-actievere houding van de gemeente verwacht,

bijvoorbeeld voor startende ondernemers.

WAAR HEBBEN WE MEE TE MAKEN?

- Een rijk verenigingsleven, een goede samenwerking, mensen die iets voor elkaar doen en saamhorigheid, in de basis kenmerkt dit het dorpsleven.
- De Oostelbeerzenaren vinden het belangrijk dat het dorp beschikt over een ontmoetingsplek. De school, het dorpshuis en voorzieningen voor het verenigingsleven worden als belangrijke pijlers gezien voor de leefbaarheid en vitaliteit van het dorp. Toegang tot deze voorzieningen is voor het dorp belangrijk.
- Aandachtspunten zijn sluiptverkeer en aansluiten op de woningvraag/continuïteit in woningbouw.

WAT WILLEN WE BEREIKEN?

Een vitaal dorp is het belangrijkste doel. Voor Oostelbeers voldoende woningbouwmogelijkheden gebaseerd op de lokale behoeften en toegang tot bereikbare voorzieningen.

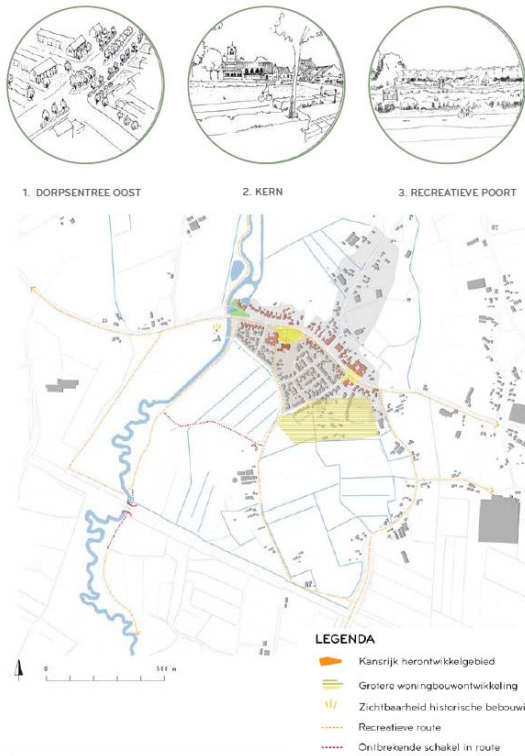
WIE DOET WAT?

- Er liggen mogelijkheden voor de dorpen Oostelbeers-Middelbeers om hun krachten te bundelen bijvoorbeeld in de vorm van een gezamenlijke school. De gemeente stimuleert waar mogelijk deze krachtenbundeling
- De dorpsraad heeft een belangrijke taak bij de uitvoering van aspecten die het dorp direct aangaan en die de inwoners belangrijk vinden.
- De gemeente heeft een rol om zich in te spannen voor behoud van voorzieningen, maar ook bewoners door gebruik te maken van deze voorzieningen.

CONCRETE OPGAVEN

- Goede (OV-)bereikbaarheid
- Herbestemming Oude toren
- Starterswoningen





2.5.5 GEBIEDEN SPOORDONK

SPOORDONK

Spoordonkenaren zijn trots op hun mooie leefomgeving en hun rijke verenigingsleven. Ze koesteren hun kwaliteiten en tegelijk zijn er veel ideeën om het dorp en het buitengebied nog beter te maken. Het dorpscafé vervult een belangrijke rol als vliegwiel voor nieuwe initiatieven.

WAAR HEBBEN WE MEE TE MAKEN?

- Er is sprake van een echte dorpscultuur, hier praten de mensen over de heg met elkaar.
- Er is behoefte om gezamenlijk naar een gedifferentieerd woningaanbod voor dynamische bevolkingsopbouw te kijken;
- De agrarische sector is onderdeel van de gemeenschap en hoort in die zin bij het dorp;
- De kerk is een beeldbepalend element, de toekomst daarvan wordt als centraal belang voor het dorp gezien;
- Er is een nadrukkelijke wens om met nieuwe functies voor leegstaande panden / vrijkomende boerderijen aan de slag te gaan.

WAT WILLEN WE BEREIKEN?

In essentie wordt gestreefd naar een leefbaar dorp. Dit betekent dat de inwoners van Spoordonk zich er thuis voelen en dat ze de invulling daarvan zelf kunnen vormgeven.

Vanuit de bijeenkomst met het dorp zijn daarvoor de volgende doelen gesteld:

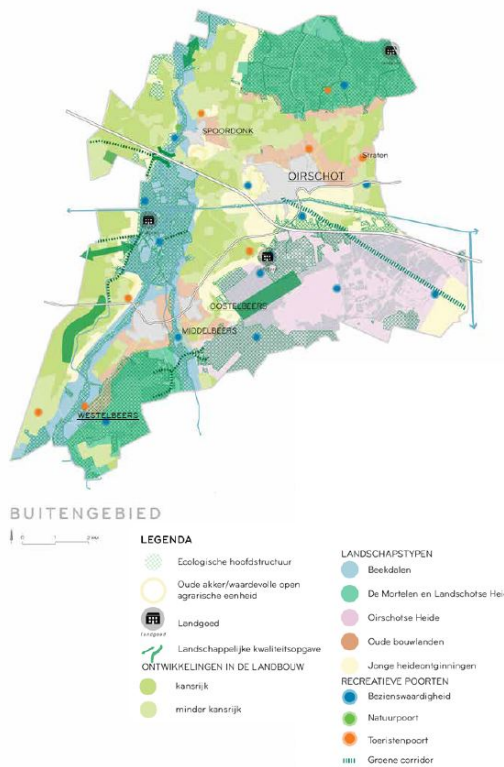
- Een vitaal dorp is het belangrijkste doel. Voor Spoordonk voldoende woningbouwmogelijkheden gebaseerd op de lokale behoeften en toegang tot bereikbare voorzieningen.
- Oplossen knelpunten rond de A58: verbreding / sluisverkeer / recreatieve barrière;
- Een vriendelijker (minder stenige) entree aan de oostzijde realiseren.

WIE DOET WAT?

- Het dorpscafé is agenderend voor de te bereiken doelen. De gemeente faciliteert in kennis om projecten op te zetten.

CONCRETE OPGAVEN

- Oostelijke entree van het dorp;
- Recreative potenties rondom de ruïne Huis Ten Bergh;
- Dorpshart bij kerk;
- Beekdal/A58



2.5.6 GEBIEDEN BUITENGEBIED

BUITENGEBIED

Onder het thema natuur, landschap en cultuurhistorie zijn de kwaliteiten van het buitengebied nadrukkelijk benoemd. Daarnaast heeft het buitengebied ontegenzeggelijk

kwaliteiten als productiegebied voor voedsel en als recreatiegebied. Kwaliteiten die niet alleen van groot belang zijn voor de inwoners van de gemeente, maar ook voor de

hele Brainport. Toeristisch-recreatief gaat de aantrekkingskracht van het buitengebied van Oirschot nog verder.

WAAR HEBBEN WE MEE TE MAKEN?

Het buitengebied van Oirschot kent niet alleen kwaliteiten. Er is ook sprake van knelpunten en tegengestelde belangen. Zo balanceert de veehouderij op de grens van wat we qua leefklimaat, gezondheid en kwaliteit van het landschap, de bodem, de lucht en het water aanvaardbaar vinden. Het in stand houden van onze kernkwaliteiten voor dit gebied vraagt om vernieuwende ideeën rondom realisatie, beheer en bekostiging ervan.

De attractiviteit van ons buitengebied als hoogwaardig recreatief uitlooph gebied wordt binnen de gemeente en ver daarbuiten onderkend. De gestage transitie van 'overwegend

agraris ch gebied' naar 'een gebied met agrarisch en recreatieve functies' brengt een continu spanningsveld aan het oppervlak. Het gaat dan bijvoorbeeld om een duurzame verhouding tussen recreatie, de draagkracht van natuur en landschap en de wederzijdse beperkingen tussen met name de milieugevoelige functies (zoals wonen en verblijfsrecreatie) en de agrarische sector. Tot slot zijn er nieuwe maatschappelijke opgaven in het buitengebied, zoals de verschuiving in beheer en bezit van landbouwgronden, de toenemende functiemenging, de transformatie van vrijkomende (agrarisch) bebouwing (VAB's), de energietransitie en de klimaatbestendigheid.

Het buitengebied van Oirschot bestaat uit landbouw- en natuurgebieden, landgoederen, verspreide bebouwing en een aantal buurtschappen. Deze buurtschappen zijn met hun buurtverenigingen in een leefbaarheidsnetwerk verenigd.

WAT WILLEN WE BEREIKEN?

Onder de thema's natuur, landschap en cultuurhistorie, landbouw en recreatie hebben we per sector aangeven wat we willen bereiken. Voor het gehele buitengebied kunnen we stellen dat we op zoek zijn naar een nieuwe balans. Naast deze drie belangrijkste sectoren in het buitengebied spelen onderwerpen als gezondheid, dierenwelzijn,

energietransitie, kwaliteit van bodem, water en lucht, klimaatbestendigheid en maatschappelijk verantwoord ondernemen een steeds grotere rol. Om die reden wil de

gemeente de dialoog met de diverse partijen aangaan of voort zetten, waarbij het resultaat een gezamenlijk standpunt over de volgende onderwerpen is:

- De toekomst van de veehouderij in Oirschot; hebben we onze zaken goed geregeld binnen het bestaande beleid of moeten we vervolgstappen zetten? En zo ja, welke zijn dat dan?
- Binnen de energietransitie die plaats moet vinden (energieneutraal in 2040) moeten we met elkaar bepalen welke mogelijkheden we zien in het buitengebied. De discussie hierover is al gestart;
- De betaalbaarheid van beheer en onderhoud van natuur en landschap staan onder druk. Nieuwe verdienmodellen zijn nodig om het in stand houden van onze kernkwaliteiten betaalbaar te houden? De gemeente participeert in projecten die een aantoonbare maatschappelijke meerwaarde hebben. Bij de uitvoering van projecten borduren we voort op de samenwerking met terrein beherende organisaties zoals het Waterschap en het Brabants Landschap, maar ook met bijzondere particuliere grondbezitters (Stichting Landgoed Baest). Het samenhangende netwerk van landschap en natuur is leidend. De financiering van landschappelijke kwaliteitsverbetering komt ten laste van (particuliere) initiatieven, maatschappelijke opgaven zoals (infrastructurele projecten) en cofinanciering via subsidies etc.
- Thema's als wateroverlast en verdroging spelen zowel in het bebouwd gebied als in het buitengebied. In het buitengebied kan vaak de ruimte worden gevonden voor oplossingen die hun weerslag hebben op de gehele gemeente. Wat betekent dit voor de inrichting van het buitengebied?
- De kosten van het onderhoud van het wegennetwerk en de veiligheid op de smalle wegen in het buitengebied is een thema waarvoor in nauw overleg met de betrokken

inwoners duurzame oplossingen gevonden zullen moeten worden.

- Een belangrijke verbinding met de Brainport wordt gevormd door de Groene corridor. Bovendien willen we dit gebied benutten voor experimenten die zowel een verbinding vormen met de hightechregio als met bovengenoemde opgaven. Hoe richten we dit gebied in en met wie?
- Over genoemde thema's is een gezamenlijke standpuntbepaling een belangrijke stap in de goede richting. Komen tot een gezamenlijke uitvoering is een belangrijk

vervolg.

WIE DOET WAT?

- Naast haar functie als regisseur van randvoorwaarden (zie het thema natuur, landschap en cultuurhistorie en het thema landbouw), gaat de gemeente de dialoog organiseren, gericht op gezamenlijke oplossingen en op gezamenlijke uitvoering. Iedereen wordt nadrukkelijk uitgenodigd mee te doen!
- Samenleving initieert en krijgt ruimte voor innovatieve ideeën, die aansluiten op de dialoog en bijdragen aan de nieuwe balans in het buitengebied.
- Belangenorganisaties worden nadrukkelijk gevraagd samen op zoek te gaan naar de gemeenschappelijke belangen om zo tot breed gedragen innovatieve oplossingen te komen.
- We benutten bestaande structuren en overleggen om de dialoog verder vorm te geven, zoals de Werkgroep Uitvoering Bestemmingsplan Buitengebied Oirschot (WUBBO), e.d.

CONCRETE OPGAVEN

- De Groene Corridor: een aantrekkelijke stad-landverbinding tussen Eindhoven en Oirschot. De Eindhovensedijk is een oude Napoleons weg tussen Eindhoven en Oirschot door het landelijk gebied, waar natuurgebieden en agrarische gronden elkaar afwisselen. De Groene Corridor is niet alleen een verbinding tussen de high-tech city en het aangename platteland. Het is ook een experimenteerzone waar natuur, verkeer, recreatie, werken en landschap bij elkaar komen en een gebied dat ruimte biedt aan duurzame bedrijvigheid.
- Nieuwe beheers-, onderhouds- en bekostigingsmodellen voor natuur, landschap en cultuurhistorie. Landcoöperatie 'Dal van de Kleine Beerze' en Stichting Landgoed Baest zijn voorbeelden van particulier initiatief die inspireren en navolging verdienen. Gezamenlijk kunnen we bezien of meer toepassingen binnen de gemeente mogelijk zijn. Op zoek gaan naar samenhang tussen verschillende opgaven, met als uitkomst win-winsituaties waarbij ontwikkelmogelijkheden gekoppeld worden aan impulsen voor kwaliteitsverbetering. Goed voorbeeld hiervan is Landschappelijke kwaliteitsverbetering Stille Wille.
- De aanpak vervolgen voor de in de gemeente benoemde urgentie- en knelpuntgebieden. Een van de instrumenten die hiervoor wordt ingezet is het bestemmingsplan. Daarnaast wordt ook op andere manieren uitvoering gegeven aan het oplossen van knelpunten.
- De gemeente heeft de eerste gesprekken gevoerd over de energietransitie. Na de eerste verkenningen, is het zaak keuzes te maken over mogelijkheden die in het buitengebied aanwezig zijn voor het opwekken van duurzame energie. Extra windmolens langs de A58 of elders? Zonneweides in het buitengebied? Of alleen op de daken van stallen? En valt de discussie over de veehouderij te verbinden met het opwekken van energie uit meststoffen? En wat mogen we verwachten van energietransitie in een hightechregio? De verkenningen krijgen een vervolg en leiden tot concrete keuzes voor het landelijk gebied.
- Hoe worden we klimaatbestendig? Wat betekent waterneutraliteit voor het buitengebied? Onderwerpen die op lange termijn voor grote problemen kunnen zorgen, staan nog onvoldoende op het netvlies. De eerste inventarisaties zijn uitgevoerd en geven inzicht in de problematiek. Die leiden tot een gebiedsdekkend beeld waar zich in de nabije toekomst en op de langere termijn waterproblemen zich voordoen (zowel vernatting als verdroging, als inundatie als gevolg van hevige regenbuien). Dat is de eerste zorg; de urgentie van het onderwerp duiden, vervolgens de omvang inventariseren en passende maatregelen treffen om onze fraaie woonomgeving duurzaam vorm te geven.
- De gestarte pilots "Ruimte voor Wegen" in Straten en Spoorдонk krijgen een vervolgen moeten oplossingsrichtingen aandragen voor de rest van het buitengebied.





3 UITVOERING

3.1 INLEIDING

De omgevingsvisie is geen doel op zich. De visie geeft de doelen en ambities weer, maar we zijn pas waar we zijn moeten, als we onze doelen hebben bereikt en onze ambities

hebben verwezenlijkt. De uitvoering is daarmee een essentieel onderdeel van de omgevingsvisie. Om tot uitvoering te komen, moet duidelijk zijn wat we van een ieder in zijn of haar rol verwachten zodra initiatieven worden opgepakt die bijdragen aan onze doelen. Daarvoor hebben we spelregels geformuleerd. In paragraaf 3.2 geven we de onderlinge afspraken weer, die zowel gemeente als initiatiefnemers hanteren bij projectrealisatie. Dit betekent voor de gemeente een verandering van werkwijze. In paragraaf 3.3 gaan wij daar nader op in.

3.2 SPELREGELS

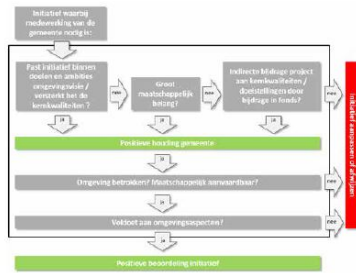
De Omgevingsvisie brengt in beeld waar we op verschillende thema's en uitgewerkt voor enkele gebieden naar toe willen. We willen de doelen bereiken die we in de omgevingsvisie hebben geformuleerd. Dat betekent dat initiatieven die een bijdrage leveren aan deze doelen (en geen afbreuk doen aan andere doelen), worden omarmd.

Bijdragen aan de gestelde doelen is niet het enige criterium waar een initiatief aan moet voldoen. Het is belangrijk dat het initiatief voldoende breed wordt gedragen en uitvoerbaar is voor wat betreft omgevingsaspecten en beleid van andere overheden. Omdat het behoud van de kwaliteiten van Oirschot een breed gedragen en groot belang

vertegenwoordigt, moeten nieuwe initiatieven substantieel bijdragen aan het behoud en de versterking van deze kwaliteiten. De wijze waarop is aan de creativiteit van de

initiatiefnemer. Mocht het initiatief daar niet of onvoldoende in voorzien, dan kan de extra kwaliteitsimpuls ook door middel van een bijdrage in bijvoorbeeld een fonds worden gedaan.

Het volgende schema geeft de spelregels in het kort weer.



WIE SPEELT WELKE ROL IN HET SCHEMA?

Het initiatief

De initiatiefnemer zorgt ervoor dat het initiatief bijdraagt aan de doelen van de omgevingsvisie. Er zijn initiatieven die niet direct bijdragen aan de doelen van de omgevingsvisie, maar een dermate groot maatschappelijk belang vertegenwoordigen, dat medewerking toch gewenst is. Denk bijvoorbeeld aan de verbreding van de A58, die wel aan de mobiliteitsdoelen van de gemeente kan bijdragen, maar tegelijkertijd strijdig kan zijn met kwaliteitsdoelen. Ook bestaan er initiatieven, waarvan het niet mogelijk is ter plaatse aan voldoende kwaliteitsverbetering te kunnen doen. Door een fondsbijdrage, kunnen die doelen wel indirect worden ondersteund. De gemeente, als beheerder van het fonds, speelt hierin een verbindende rol.

Gezien de kwaliteitsdoelstellingen van de gemeente (algemeen uitgangspunt) verwachten wij van de initiatiefnemer dat er ook wordt geïnvesteerd in verbetering van de ruimtelijke kwaliteit. Algemeen uitgangspunt is dat nieuwe ontwikkelingen voldoen aan de 'ladder voor duurzame verstedelijking' en een bijdrage leveren aan versterking van de kwaliteiten van het gebied.

Maatschappelijke aanvaardbaarheid

Of een initiatief bijdraagt aan de gestelde doelen, wordt in belangrijke mate bepaald door het maatschappelijk draagvlak. Dit wordt door de initiatiefnemer georganiseerd.

Wel gelden enkele voorwaarden waar draagvlak in ieder geval aan moet voldoen. De voorwaarden hebben vooral betrekking op 'wie' en 'wat'. Het 'hoe' wordt aan de initiatiefnemer overgelaten. Wij gaan kort op deze voorwaarden in.

Wie:

- De directe omgeving/omwonenden:

Zij moeten worden betrokken bij het genereren van draagvlak. De directe omgeving wordt bepaald door iedereen waarop het initiatief effect heeft. Dat betekent dat

- bij grootschalige projecten meer mensen worden betrokken dan bij een kleinschalig project.
- Belangenorganisaties:

Partijen die een belang hebben of wiens belang geschaad kan worden door het initiatief.

Wat:

Er moet draagvlak zijn voor het initiatief. Om te kunnen beoordelen of dit in voldoende mate aanwezig is, verlangt de gemeente een verslag. Hierin wordt aangegeven in hoeverre er draagvlak is voor het initiatief en hoe dit draagvlak is verworven en welke maatregelen eventueel zijn genomen om het initiatief en daarmee het draagvlak te verbeteren. Van te voren moet goed worden nagedacht welke actoren moeten worden benaderd om tot voldoende draagvlak te komen. De gemeente kan hierbij behulpzaam zijn.

Hoe:

Het verslag van de initiatiefnemer wordt gebruikt bij de besluitvorming over het initiatief door college en raad.

Voldoet het project aan omgevingsaspecten

De omgevingsvisie heeft een signaalfunctie voor nader onderzoek bij ruimtelijke procedures. Rekening moet worden gehouden met diverse beleidstukken, zoals:

- Verordening ruimte;
- Gemeentelijke beleidstukken;
- Landschapsbeleid;
- Normering met betrekking tot geluid, externe veiligheid, etc.

De initiatiefnemer is primair verantwoordelijk voor het doen van de juiste onderzoeken, als zijn initiatief voldoet aan het bijdragen aan de doelen en verworven draagvlak. Dit is vergelijkbaar met gangbare planvorming voor initiatieven die niet in een bestemmingsplan passen. De meerwaarde van deze werkwijze zit hem in de voorbereiding voorafgaand aan de procedure, zodat de formele procedure soepeler en sneller kan verlopen. De gemeente kan de initiatiefnemer op dit punt faciliteren, door gezamenlijk de strategie te bepalen welke onderzoeken nodig zijn of andere overheden te betrekken bij, dan wel te overtuigen van het belang van het initiatief.

Uiteindelijke beoordeling gemeente

Als medewerking van de gemeente noodzakelijk is, dan wordt het project getoetst aan de hand van het stroomschema. Daarin is de gemeente gesprekspartner en faciliteert

(ambtelijk). Op een hoger abstractieniveau bewaakt de gemeente (college en raad) de onderlinge samenhang en beoordeelt het maatschappelijk aan de hand van het door

initiatiefnemer opgestelde verslag. Ook als het maatschappelijk draagvlak geen doorslag geeft over de wenselijkheid van het initiatief, zal het gemeentebestuur de

knoop doorhakken. Omgekeerd betekent dat als een initiatief het stroomschema goed doorlopen heeft en er sprake is van een breed draagvlak, het college en raad

het initiatief in principe zullen omarmen.

Financiering, prioritering en fasering

Als (mede)financiering van de gemeente noodzakelijk en gewenst is, dan wordt het project zo mogelijk in de begroting opgenomen. Omdat niet alles tegelijkertijd kan, zal

de gemeente prioriteiten stellen en projecten zo nodig faseren.

Bijdrage ruimtelijke kwaliteit

Bij een nieuwe ruimtelijke ontwikkeling verwachten wij van de initiatiefnemer dat er ook wordt geïnvesteerd in verbetering van de ruimtelijke kwaliteit. Algemeen uitgangspunt is dat nieuwe economische ontwikkelingen een bijdrage leveren aan versterking van de kwaliteiten zoals omschreven in deze omgevingsvisie en de inspiratieatlas: 'voor wat hoort wat'. Deze bijdrage (verevening) kan op twee manieren plaatsvinden: rechtstreekse fysieke verevening of compensatie via een (verevenings-)fonds.

fonds.

Bij rechtstreekse fysieke verevening realiseert de initiatiefnemer van een project zelf de verevening. Deze vorm van verevening kan op drie wijzen plaatsvinden:

- geïntegreerd in het project;
- aansluitend aan het project;
- op afstand van het project.

Bij toepassing van een vereveningsfonds stort een initiatiefnemer een geldbedrag in een fonds, op basis van een kapitalisatie van de noodzakelijke verevening. De beheerder

van het vereveningsfonds gebruikt het fonds vervolgens om de benodigde verevening te realiseren. Daarbij kunnen de vereveningsbijdragen van verschillende initiatieven gebundeld worden ingezet. De Landschapsinvesteringsregeling (LIR) is zo'n regeling gericht op het buitengebied. Verbreding naar andere

gebieden en andere thema's is wenselijk. Gedacht kan worden aan fondsen gericht op sloop van vrijkomende stallen, recreatieve voorzieningen en dergelijke. Hoe bijdragen worden besteed, kan eveneens

uitgewerkt worden. Zo kan een kwaliteitskader voor het buitengebied (inspiratieatlas, zie 2.4.1.) een programma bevatten van kwaliteit-verbeterende maatregelen,

die betaald worden uit bijdragen die in het fonds zijn gestort. Deze verbreding is als project geformuleerd in de projectenlijst (3.4).

3.3 NIEUWE WERKWIJZE BINNEN DE GEMEENTE

De nieuwe werkwijze kent niet alleen de visie als hulpmiddel bij beoordeling. Ook de omstandigheden moeten geoptimaliseerd worden om de nieuwe werkwijze toe te kunnen

passen (integraal werken, gesprek aan de voorkant, co-creatie). We gaan daar binnen de gemeente op de volgende wijze mee aan de slag:

- We richten een integrale projectruimte in waar projecten besproken worden en 'aanwezig' zijn;
- De ambtelijk 'projecteigenaar' nodigt een brede groep collega's uit om te bepalen welke disciplines nodig zijn bij het project. Zo zijn alle disciplines altijd op de hoogte van wat er speelt en zijn de voorwaarden voor integraliteit geborgd;
- De integraal brede groep kan ook uit andere betrokkenen bestaan (initiatiefnemers, belangenorganisaties etc.). De ambtelijk projecteigenaar bepaalt wie wanneer betrokken wordt en handelt daarbij in de geest van de spelregels (voorbeeld: actoren die op enigerlei wijze betrokken zijn bij een initiatief, ontvangen bij de start bericht van de ambtelijk projecteigenaar);
- Er komt een digitale ontmoetingsplek, waar de voortgang van het project beknopt wordt weergegeven, en waar successen worden gedeeld. Denk aan een BLOG, website, e.d.;
- We maken de volgende principeafpraak: voordat een formele procedure wordt gestart, is het project informeel (aan de voorkant) geregeld/afgerond.

We evalueren de nieuwe werkwijze regelmatig en passen de werkwijze aan als dat leidt tot betere resultaten.

3.4 PROJECTEN

reeds vele projecten gaande binnen de gemeente. Voor zover daar gemeentelijke financiering mee gemeoid is, zijn deze gekoppeld aan de begroting. Om de omgevingsvisie verder te concretiseren en te realiseren, hebben wij een projectenlijst (bijlage 3) opgenomen. Hierin is een aantal voorbeelden opgenomen van projecten die bijdragen aan de geformuleerde doelen per thema of gebied. Zij zijn vertrekpunt bij de vaststelling van de visie. Het projectenprogramma wordt periodiek gemonitord, geëvalueerd en geactualiseerd op basis van nieuwe inzichten en nieuwe projecten. Zo kunnen we bezien of de projecten ook daadwerkelijk bijgedragen hebben aan de doelen die we hebben gesteld en kan desgewenst bijstelling en aanpassing plaats vinden. De monitoring wordt jaarlijks gerapporteerd bij de begrotingsbehandeling. Zo kan de koppeling gelegd worden tussen het bereiken van doelen en de daarmee gepaard gaande kosten.

reeds vele projecten gaande binnen de gemeente. Voor zover daar gemeentelijke financiering mee gemeoid is, zijn deze gekoppeld aan de begroting. Om de omgevingsvisie verder te concretiseren en te realiseren, hebben wij een projectenlijst (bijlage 3) opgenomen. Hierin is een aantal voorbeelden opgenomen van projecten die bijdragen aan de geformuleerde doelen per thema of gebied. Zij zijn vertrekpunt bij de vaststelling van de visie. Het projectenprogramma wordt periodiek gemonitord, geëvalueerd en geactualiseerd op basis van nieuwe inzichten en nieuwe projecten. Zo kunnen we bezien of de projecten ook daadwerkelijk bijgedragen hebben aan de doelen die we hebben gesteld en kan desgewenst bijstelling en aanpassing plaats vinden. De monitoring wordt jaarlijks gerapporteerd bij de begrotingsbehandeling. Zo kan de koppeling gelegd worden tussen het bereiken van doelen en de daarmee gepaard gaande kosten.



4 BIJLAGEN VISIE

4.1 ACHTERGRONDEN PROCES

De gemeente is medio 2015 gestart met het opstellen van een omgevingsvisie voor Oirschot. Het proces bestaat uit de volgende stappen:

1. Ophalen; wat vinden we belangrijk. 'We' dat zijn de samenleving, de gemeentelijke organisatie, het gemeentebestuur en belangenorganisaties;

. Workshops, gesprekken, scenario's, enquête (juni 2015-april 2016)

2. Vertalen; van wat we hebben opgehaald in ambities en naar uitvoering;

• Raamwerk visie (mei-juni 2016)

3. Terugkoppelen; van wat we vertaald hebben; hebben we goed geluisterd?

• Concept Omgevingsvisie, vaststelling 2017

De omgevingsvisie geeft aan hoe de gemeente zich in de toekomst wil ontwikkelen. Hiermee worden de hoofdlijnen van beleid uitgezet. Dit geldt op het vlak van wonen,

werken en recreëren, maar ook hoe we kwaliteiten willen behouden en versterken en welke knelpunten we willen oplossen. Hoe we omgaan met thema's als vergrijzing en duurzaamheid en hoe we kunnen inspelen op klimaatverandering. Kortom, de omgevingsvisie gaat over alle aspecten die te maken hebben met onze fysieke leefomgeving.

Het belangrijkste binnen die fysieke leefomgeving zijn de inwoners van Oirschot, als gebruiker van de ruimte. Met hen zijn we op de eerste plaats ook gestart om in het gesprek met elkaar vast te stellen wat

er in de samenleving leeft. Wat vinden de inwoners bijvoorbeeld een kwaliteit en waar ervaren ze knelpunten in hun leefomgeving? En

welke ideeën leven er om de leefomgeving te versterken? Vóór de zomer van 2015 zijn we gestart met vijf bijeenkomsten in de vier dorpen om op te halen wat inwoners belangrijk vinden.

Na de zomer van 2015 hebben we met enkele groepen zoals de agrariërs en de werkgroep uitvoering bestemmingsplan buitengebied Oirschot (Wubbo) een extra gesprek gevoerd. Omdat we op enkele thema's naar ons gevoel nog niet alle informatie opgehaald hadden. Alle informatie uit de samenleving hebben we verwerkt naar gebiedspaspoorten.

Deze hebben we eind oktober gepresenteerd en dienen in deze visie als inspiratie voor initiatieven.

In de laatste maanden van 2015 hebben we nagedacht over de trends en ontwikkelingen die zich afspelen in de samenleving.

Voordat we aan de slag zijn gegaan met de omgevingsvisie, hebben we met politiek en samenleving uitgevonden welke koers het beste past. Daarvoor hebben we vier verschillende scenario's (denkrichtingen) uitgewerkt. Eind 2015 hebben we daarover met het college gesproken en in april 2016 met de gemeenteraad.

Door in scenario's verschillende lijnen uit te zetten wordt er een bandbreedte aangegeven, waarbinnen we keuzes moeten maken. Zo ontstaat er scherpte over wat we belangrijk vinden en wat minder. De scenario's richten zich vooral op het proces, de rol die de gemeente daarin aanneemt en wat er van de samenleving wordt verwacht. We hebben het gemeentebestuur gevraagd om een voorkeur voor een scenario uit te spreken en een aantal verdiepingsvragen gesteld.

Scenario 1: In balans

Oirschot In balans werkt aan een toekomst waarin wordt gezocht naar evenwicht. Milieu, verkeer, recreatie, woningbouw: elkaar aanvullen, samenwerken wordt beloofd,

overlast wordt beperkt. Oirschot is een gemeente waarin iedereen rekening met elkaar houdt en waarin afstemming van elkaars belangen een groot goed is. Dit resulteert in

een gemeenschap met een tevreden inwoner en een duurzaam woon-, werk- en leefklimaat en weinig extremen. Er is veel sociale samenhang, per gebied wordt in gesprekstafels

gezocht naar de balans. De gemeente vervult de rol van mediator, stemt belangen af en helpt bij het oplossen van conflicten.

Scenario 2: Goed leven

Goed leven in Oirschot staat voor een gemeenschap waarin kansen worden geboden. Het zijn kansen voor iedereen, jong en oud, arm en rijk, dorpsbewoner of boer. Wat

voorop staat is de kwaliteit van leven: gezond en genieten. De mogelijkheden liggen vooral op de plekken waar nog kwaliteit ontbreekt. Een gebiedsgerichte benadering ligt

hier voor de hand, met veel vrijheid, maar ook met gerichte acties. De gemeente heeft de rol van regisseur, geeft aanwijzingen en het goede voorbeeld en laat ook ruimte om

te improviseren. Door het creëren en inzetten op mogelijkheden ontstaat diversiteit en dynamiek.

Scenario 3: Rijk leven

Rijk leven betekent profiteren van de kracht van het individu en de gemeenschap. De welvarende inwoner is het uitgangspunt. Dit betekent ondernemerschap stimuleren,

weinig regels en veel vrijheid, maar ook meer verantwoordelijkheid bij de samenleving. Rijk leven is een moderne samenleving; er is volop ruimte voor verandering en innovatie. De gemeente is de inspirator, laat zien wat er kan en nodigt uit. Er is minder grip op hoe de toekomst eruit gaat zien, het gaat in Rijk leven over een manier van werken die tot onverwachte uitkomsten kan leiden.

Scenario 4: Mooi Oirschot

De waarde van Oirschot, monument in het groen, bepaalt ook de lijn van de toekomst. Mooi Oirschot haalt de trots in de inwoner naar boven. De gemeenschap richt zich op

waardebescherming: kleine schaal en duidelijke afspraken. Nieuwe ontwikkelingen worden beschouwd vanuit de continuïteitgedachte, de historie en daarop doorbouwen.

De mogelijkheden liggen vooral op het vlak van recreatie. Ruimte voor grootschalige ingrepen past niet bij de gedachte van behoud. Het karakter van 'wat er is', wordt leidend voor keuzes. Sommige ontwikkelingen zijn niet passend en kunnen dus ook niet. De gemeente is curator en conservator en doet dat samen met de verenigingen die hier

veel kennis van hebben.

Van 8 tot en met 24 april 2016 hebben we dezelfde vragen aan het inwonerspanel gesteld door middel van een enquête. 62% van de circa 700 leden heeft de enquête ingevuld.

Met al deze input hebben we vervolgens het raamwerk en uiteindelijk de omgevingsvisie vorm gegeven.

De belangrijkste conclusies uit de raadpleging van raad en burgerpanel waren:

- Een ieder is begaan met de kwaliteiten van Oirschot (natuur, landschap, cultuurhistorie, monumenten). Iedereen vindt behoud ervan een belangrijke randvoorwaarde voor ontwikkelingen en daar mag/moet op gestuurd worden.
- In dat opzicht is het niet zo verwonderlijk dat er minder belemmeringen worden gezien voor recreatieontwikkelingen in het buitengebied dan voor landbouwontwikkelingen.
- Energie en duurzaamheid winnen steeds meer aan belang en dringen steeds meer door in alle afwegingen die de samenleving en overheid maken (zowel individueel als gezamenlijk);
- Zowel in het burgerpanel als in de raad laat de beantwoording zien dat het huidige beleid gewaardeerd wordt. Als het gaat over rolopvatting, dan stuurt de raad

meer aan op 'de samenleving aan zet' dan het burgerpanel. Dit kan te maken hebben met de 'versheid' van zowel dit begrip als van de gedachte achter de Omgevingswet.



4.2 ACHTERGROND OMGEVINGSWET

De gemeente werkt aan een omgevingsvisie voor Oirschot. De omgevingsvisie gaat over alle aspecten die te maken hebben met onze fysieke leefomgeving. Met de omgevingswet

die naar verwachting in 2019 in werking treedt, gaat het hele ruimtelijke wetgevingsstelsel op de schop. De komst van de Omgevingswet betekent dat er veel verandert. De wet bundelt bijvoorbeeld 26 bestaande wetten op het gebied van onder meer bouwen, milieu, water, ruimtelijke ordening en natuur.

De maatschappelijke doelen van de wet staan in artikel 1.3 van de Omgevingswet beschreven:

“Deze wet is, met het oog op duurzame ontwikkeling, de bewoonbaarheid van het land en de bescherming en verbetering van het leefmilieu, gericht op het in onderlinge

samenhang:

1. bereiken en in stand houden van een veilige en gezonde fysieke leefomgeving en een goede omgevingskwaliteit, en
2. doelmatig beheren, gebruiken en ontwikkelen van de fysieke leefomgeving ter vervulling van maatschappelijke behoeften.”

De bedoeling van de wet is vierledig:

- Het gebruiksgemak verhogen
- Integrale benadering stimuleren
- Actieve aanpak stimuleren
- Processen versnellen en verbeteren

HET GEBRUIKSGEMAK VERHOGEN

De Omgevingswet maakt het omgevingsrecht inzichtelijk, voorspelbaar en gemakkelijker in het gebruik. Dat komt omdat alle regels in één stelsel worden samengevoegd. En omdat er zoveel mogelijk algemene regels komen. Dat maakt het omgevingsrecht dus minder complex. Ook vermindert het aantal procedures.

INTEGRALE BENADERING STIMULEREN

De nieuwe integrale aanpak zorgt voor meer samenhang in de regels. Dat voorkomt dat regels botsen of juist tegengesteld zijn aan elkaar. Deze integrale benadering levert

voordelen op:

- alle verschillende sectoren en belanghebbenden worden betrokken bij een besluit.
- de regels worden inzichtelijk en voorspelbaar.
- het draagt bij aan het gebruiksgemak van de Omgevingswet.
- de leefomgeving komt centraal te staan.

ACTIEVE AANPAK STIMULEREN

Normen van de rijksoverheid worden flexibeler. Er komen meer mogelijkheden voor lokale bestuurders om per gebied anders op de regels in te spelen. Gemeenten kunnen

daardoor per gebied bepalen welke kwaliteit gewenst is.

PROCESSEN VERSNELLEN EN VERBETEREN

De besluitvorming over projecten in de leefomgeving kan sneller en beter. De Omgevingswet gaat processen versnellen en verbeteren om zo ontwikkeling en innovatie

te stimuleren. Uitgangspunt moet worden 'Willen we het?' in plaats van 'Mag het?'

Het aantal vergunningen dat een reguliere procedure doorloopt in plaats van een uitgebreide procedure wordt groter. Daarnaast hoeven initiatiefnemers voor minder activiteiten een vergunningen aan te vragen. Daarnaast kunnen alle vergunningen in één loket worden aangevraagd. De gedachte achter de wet is dat initiatiefnemers

daardoor makkelijker ontwikkelingen kunnen starten. Maar het zal ook betekenen dat er meer vragen bij de vergunningverleners terecht komen. Wat wel en niet mogelijk

is, zal niet voor iedereen direct duidelijk zijn. Gemeenten zullen daardoor wellicht meer voorlichting moeten geven over de wet (terwijl er minder leges geheven kunnen worden, omdat er meer activiteiten zonder vergunning kunnen).

Tot slot legt de nieuwe Omgevingswet meer nadruk op burgerparticipatie aan de voorkant van het proces. Indien dit een wezenlijk onderdeel is van de voorbereidingsfase, zal de beroepsprocedure korter worden.

Op 1 juli 2015 stemde de Tweede Kamer in met de wet die een streep zet door complexe en versnipperde regelgeving. De Eerste Kamer heeft op 22 maart 2016 met een ruime meerderheid ingestemd met de Omgevingswet.

Naast de beoogde vereenvoudiging van het omgevingsrecht stellen we vast dat de wet gevolgen heeft voor het gemeentelijke beleid, ict-ondersteuning, maar ook de werkwijze

van bestuur en organisatie. De organisatie is inmiddels gestart met een verkenning van wat er nodig is om in 2019 gereed te zijn en te kunnen werken volgens de nieuwe wet.

Dat doen we niet alleen. Daarbij haken we aan waar het kan en werken we samen met collega-overheden. De pilot omgevingsvisie is een van de stappen die we daarin hebben

gezet. De komende tijd gaat de gemeente zich nadrukkelijker oriënteren op de verschillende invalshoeken en daarbij betrekken we ook het gemeentebestuur, partners en

samenleving.

4.3 PROJECTENPROGRAMMA

In dit projectenprogramma worden diverse projecten benoemd, waarbij wordt weergegeven wat de bijdrage is aan de Kernboodschap: Oirschot: monumentaal, ondernemend en groen: daar voelt de MENS zich thuis.

Deze lijst is een momentopname, dynamisch en niet uitputtend. Initiatiefnemers worden uitgenodigd nieuwe projecten toe te voegen. Projecten die gereed zijn, komen te vervallen. Ook de gemeente zal nieuwe projecten toevoegen die bijdragen aan het realiseren van de ambities van Oirschot.

GROEN:

projecten op het gebied van natuur en landschap maar ook op het gebied van duurzaamheid (energie, gezondheid, veiligheid, klimaat, water en milieu);

MONUMENTAAL:

projecten op het gebied van cultuurhistorie en monumentaal vastgoed;

ONDERNEMEND:

projecten op het gebied van werkgelegenheid en economie;

MENS:

projecten gericht op het welbevinden van mensen. Denk aan wonen, maar ook zorg, voorzieningen, bereikbaarheid, e.d.

1 Ontwikkelagenda Landgoed Baest

Wat	Bedoeld als een gezamenlijke aanpak die leidt tot een nieuwe balans tussen de culturele, ecologische, landschappelijke en economische dimensies om zo een duurzame toekomst van het Landgoed Baest te borgen.
Initiator (trekker)	Stichting Landgoed Baest
Participanten	Stichting Landgoed Baest, provincie Noord-Brabant, gemeente Oirschot, waterschap De Dommel, Stichting Brabants Landschap
Bijdrage aan Kernboodschap Oirschot	Monumentaal, ondernemend, groen en mens
Wanneer	2017 en volgende
Investering	Niet bekend

Beleid energie/ klimaat/ duurzaamheid

Wat	Opstellen beleid energie/ klimaat/ duurzaamheid om in 2040 een klimaatbestendige en energie neutrale gemeente te zijn.
Initiator (trekker)	Gemeente Oirschot
Participanten	Ondernemers, onderwijs en overheid, inwoners(groepen)
Bijdrage aan Kernboodschap Oirschot	Ondernemend, groen en mens
Wanneer	2017, 2018
Investering	€ 50.000

Programma energie/ klimaat/ duurzaamheid

Wat	Het programma energie/ klimaat/ duurzaamheid is een uitwerking van het beleid energie/ klimaat/ duurzaamheid en bevat een uitwerking van projecten zoals 'nul op de meter', 'energielandschappen', 'klimaatadaptatie' etc. om het doel om in 2040 een klimaatbestendige en energie neutrale gemeente te zijn te behalen.
Initiator (trekker)	Gemeente Oirschot
Participanten	Ondernemers, onderwijs en overheid, inwoners(groepen)
Bijdrage aan Kernboodschap Oirschot	Ondernemend, groen en mens
Wanneer	2017 e.v.
Investing	Nog niet bekend

Het centrum van Oirschot

Wat	Een integrale aanpak van de markt: <ul style="list-style-type: none"> - Centrum als het visitekaartje van Oirschot als HET monumentendorp - Beleving van erfgoed - Passende (her)inrichting openbare ruimte - Historische uitstraling beter benutten - Functiewisseling en flexibiliteit bestemmingsplan - Organiseren van evenementen
Initiator (trekker)	Gemeente Oirschot en centrummanagement
Participanten	Ondernemers, inwoners, gemeente Oirschot, VVV, Stichting Evenementen Oirschot, Metropool Regio Eindhoven, Erfgoedinstellingen
Bijdrage aan Kernboodschap Oirschot	Monumentaal, ondernemend en mens
Wanneer	2018-2020
Investing	Nog niet bekend

Digitalisering in Oirschot

Wat	Visie maken hoe Oirschot omgaat met de digitalisering, omdat: <ul style="list-style-type: none"> - Data kan worden gebruikt voor (bepalen) initiatieven op bijvoorbeeld smart mobility of in het sociale domein - Info aan burger kan worden geleverd (bijv. monitoring luchtkwaliteit)
Initiator (trekker)	Gemeente Oirschot
Participanten	Gemeente Eindhoven (ivm bestaand sensoren netwerk en bestaande databank), Provincie Noord-Brabant, GRSK
Bijdrage aan Kernboodschap Oirschot	Ondernemend en mens
Wanneer	2018 e.v.
Investing	Nog niet bekend

Herontwikkeling kloostercomplexen

Wat	Herontwikkeling van leegkomende monumentale kloostercomplexen aan de Koestraat (Franciscanessen) en de Nieuwstraat (Carmelitesen). Gronden en panden zijn in eigendom van de kloosterordes.
Initiator (trekker)	Kloosterordes (i.c.m. een projectontwikkelaar)
Participanten	Gemeente Oirschot (kaderstellend), omwonenden, SBEO, Heemkunde
Bijdrage aan Kernboodschap Oirschot	Monumentaal, ondernemend en mens
Wanneer	2018 e.v.
Investing	Financiering gekoppeld aan inzet Volkshuisvestingsfonds tbv behoud monumentale / (cultuur-)historische panden

Herontwikkeling Den Heuvel

Wat	Herontwikkeling van het gebied ten noorden van Den Heuvel in Oirschot. Het verrommelde gebied is in particulier eigendom (verschillende eigenaren) en er zijn verschillende bedrijven gevestigd.
Initiator (trekker)	Grondeigenaren (i.c.m. projectontwikkelaar)
Participanten	Gemeente Oirschot (kaderstellend), omwonenden
Bijdrage aan Kernboodschap Oirschot	Ondernemend en mens
Wanneer	2018 e.v.
Investing	Nog niet bekend

Uitwerken Woonvisie met de volgende onderdelen:

Monitor Wonen

Wat	De Woonvisie beoogt dat wij inzicht krijgen in diverse indicatoren zoals migratiestromen, demografische, inkomens- en vermogensontwikkeling, ontwikkeling van de zorgvraag en of de aanwezige woningvoorraad voldoet aan de bijbehorende woonbehoefte. Daarnaast kunnen bijvoorbeeld zorgbehoefte en energieverbruik of energielabels inzichtelijk gemaakt worden. Inzicht in deze indicatoren stelt ons in staat om onze woningbouwprogrammering aan de behoefte bij te stellen en trends te signaleren. Hiermee verkrijgen we een toekomstbestendige woningvoorraad en kunnen wij specifieke maatregelen treffen.
Initiator (trekker)	Gemeente Oirschot
Participanten	partners zoals Wooninc.
Bijdrage aan Kernboodschap Oirschot	Mens
Wanneer	2017 e.v.
Investing	Max. € 25.000 incidenteel (reeds beschikbaar gesteld)

Richtlijnen opstellen voor woningsplitsing

Wat	(uitvoeringsprogramma Woonvisie) T.b.v. de bewaking van ruimtelijke kwaliteit
Initiator (trekker)	Gemeente
Participanten	
Bijdrage aan Kernboodschap Oirschot	Mens
Wanneer	2018
Investing	Nog niet bekend

Inzet Volkshuisvestingsfonds tbv behoud monumentale / (cultuur-)historische panden

Wat	(Woonvisie) Transformatie en herbestemming stimuleren in combinatie met sociale woningbouw door de inzet van het Volkshuisvestingsfonds.
Initiator (trekker)	Gemeente
Participanten	
Bijdrage aan Kernboodschap Oirschot	Monumentaal en mens
Wanneer	2017 e.v.
Investing	€ 1,9 miljoen (reeds beschikbaar gesteld)

CPO project Middelbeers

Wat	Ontwikkeling woongebied voor verschillende doelgroepen
Initiator (trekker)	CPO organisatie
Participanten	Gemeente, woningstichting, inwoners
Bijdrage aan Kernboodschap Oirschot	Mens, ondernemend
Wanneer	2018 e.v.
Investering	Nog niet bekend

Uitwerking vereveningsfonds

Wat	Het vereveningsfonds regelt de bijdrage die initiatiefnemers leveren aan kwaliteitsverbetering in ruil voor ontwikkelingsmogelijkheden. Onder meer moet de kapitalisatie van de tegenprestatie worden uitgewerkt, maar ook waar de bijdrage aan besteed wordt. We kennen al de landschapsinvesteringsregeling. Deze wordt verder uitgewerkt om tot een bredere toepassing te komen.
Initiator (trekker)	Gemeente
Participanten	gemeente Oirschot, ZLTO, Stichting Brabants Landschap, WUBBO
Bijdrage aan Kernboodschap Oirschot	Monumentaal, ondernemend, groen
Wanneer	2017
Investering	Nog niet bekend

Dialogo energietransitie

Wat	Gesprek met als doel om locaties en voorwaarden voor duurzame energie in beeld te krijgen. Momenteel heeft een eerste gesprek plaats gevonden.
Initiator (trekker)	Gemeente (dialogo, voor concrete projecten zijn de stakeholders tevens initiatiefnemer)
Participanten	Stakeholders
Bijdrage aan Kernboodschap Oirschot	Ondernemend, groen
Wanneer	Vanaf september 2016
Investering	Nog niet bekend

Inspiratieatlas

Wat	Een atlas met goede voorbeelden van landschappelijke inpassing, landschapsherstel, zicht op relevante landschapskenmerken
Initiator (trekker)	Gemeente (dialogo, voor concrete projecten zijn de stakeholders de initiatiefnemers)
Participanten	belangenorganisaties in het buitengebied
Bijdrage aan Kernboodschap Oirschot	Groen
Wanneer	2017
Investering	€ 30.000

Aanpak urgentie en knelpuntgebieden

Wat	Aanpak om knelpunten op te lossen van de intensieve veehouderij
Initiator (trekker)	Gemeente
Participanten	Stakeholders
Bijdrage aan Kernboodschap Oirschot	Ondernemend en mens
Wanneer	2016 e.v.
Investering	€ 367.500

Uitvoeringsprogramma Landschappelijke kwaliteitsverbetering De Stille Wille

Wat	In het kader van de legalisering van permanente bewoning op recreatiepark De Stille Wille heeft de gemeente een projectenportfolio Landschappelijke Kwaliteitsverbetering opgesteld. Met het projectenportfolio brengen we samenhang in de verschillende gebiedsopgaven binnen de gemeente Oirschot, redenerend vanuit een landschappelijk raamwerk dat zich uitstrekt over de gehele gemeente tot ver daarbuiten. Per project is een projectprofiel beschreven. Die bevat de globale kenmerken zoals ligging en karakteristiek. Per project zijn voorstellen voor kwaliteitsverbetering gegeven. Die bestaan uit suggesties voor verschillende ingrepen en zogenoemde meekoppelkansen: win-situaties. Door inzet van een bijdrage van de parkeigenaar van recreatiepark De Stille Wille krijgt het landschap een aanmerkelijke kwaliteitsimpuls. Het portfolio biedt ook aanknopingspunten voor andere gebiedsopgaven (infrastructurele projecten zoals de A58) waar een verplichting tot landschappelijke kwaliteitsverbetering aan gekoppeld is.
Initiator (trekker)	Gemeente
Participanten	Recreatiepark De Stille Wille, Terreinbeherende organisaties, grondeigenaren, naburige gebruikers en eigenaren
Bijdrage aan Kernboodschap Oirschot	Groen, ondernemend, mens
Wanneer	2017 - 2030 e.v.
Investering	Circa € 2,5 miljoen (als bijdrage van eigenaar De Stille Wille € 900.000 ontvangen). Financiering is mede afhankelijk van fondsenwerving.

Uitvoeringsprogramma Dorpshart Middelbeers

Wat	Maatregelen die de leefbaarheid en vitaliteit van Middelbeers bevorderen. De maatregelen richten zich op het gebied Doornboomplein - Doornboomstraat - Willibrordstraat en directe omgeving
Initiator (trekker)	Inwonersinitiatief
Participanten	Stakeholders
Bijdrage aan Kernboodschap Oirschot	Mens, ondernemend
Wanneer	Vanaf 2017 e.v.
Investering	€ 500.000 reservering in begroting 2018 (incl. 50% subsidie)

Monitoringsprogramma leefstijlen, geluk en gezondheid en omgevingskwaliteit

Wat	Het monitoringsprogramma is bedoeld om periodiek vast te stellen hoe het is gesteld met de omgevingskwaliteit van de inwoners van onze gemeente.
Initiator (trekker)	Gemeente
Participanten	Stakeholders
Bijdrage aan Kernboodschap Oirschot	Mens, ondernemend
Wanneer	2018 e.v.
Investering	Nog niet bekend

Erfgoedbeleid

Wat	Opstellen erfgoedbeleid
Initiator (trekker)	Gemeente
Participanten	Gemeente, Stichting Behoud Erfgoed Oirschot en andere lokale en regionale partijen op gebied van cultuurhistorie, erfgoed en monumenten.
Bijdrage aan Kernboodschap Oirschot	Monumentaal
Wanneer	2017 e.v.
Investering	36.000 (reeds beschikbaar gesteld)

Verkeerscirculatie- en parkeerbeleidsplan (VCPB) centrum Oirschot

Wat	Plan om te komen tot een logischere verkeersroute naar en in het centrum van Oirschot. Daarmee samenhangend een actueel parkeerbeleidsplan met oplossingen voor de parkeerdruk in het centrum. Het VCPB kan tevens fungeren als (bouwsteen voor het) Programma Verkeer dat de gemeente op grond van de Omgevingswet verplicht wordt op te stellen.
Initiator (trekker)	Gemeente
Participanten	Centrumondernemers, gebruikers
Bijdrage aan Kernboodschap Oirschot	Mens
Wanneer	
Investering	Nog niet bekend

Herinrichtingsplan voor de Markt, Rijksluisstraat en omgeving

Wat	Hangt samen met project Verkeerscirculatie- en parkeerbeleidsplan centrum Oirschot
Initiator (trekker)	Gemeente
Participanten	Centrummanagement Oirschot, gebruikers, aanwonenden, ondernemers
Bijdrage aan Kernboodschap Oirschot	Mens
Wanneer	
Investering	Nog niet bekend

Proeftuin Vrijkomende Agrarische Bedrijfslocaties (VAB's)

Wat	Project om kansrijke en innovatieve herbestemmingsmogelijkheden voor VAB's te ontwikkelen en te realiseren
Initiator (trekker)	Gemeente
Participanten	Centrummanagement Oirschot, gebruikers, aanwonenden, ondernemers
Bijdrage aan Kernboodschap Oirschot	Mens, groen en ondernemend
Wanneer	2018 e.v.
Investering	€ 475.000

Maatregelen Bereikbaarheidsagenda Zuidoost-Brabant

Wat	Pakket van maatregelen gericht op het verbeteren van : <ul style="list-style-type: none"> - het functioneren van het autonetwerk (hoofdwegennet en de wegen daar naar toe) - de leefbaarheid rondom het hoofdwegennet en de wegen daar naartoe - het versterken van de fiets op de belangrijke (regionale) relaties - het versterken van het Openbaar Vervoer (bundelen reizigersstromen en knooppunten)
Initiator (trekker)	Gemeente
Participanten	Stakeholders, gemeenten Best en Eindhoven, inwoners, Rijkswaterstaat, provincie Noord Brabant
Bijdrage aan Kernboodschap Oirschot	Mens, ondernemend
Wanneer	2017 – 2030
Investering	€ 6,2 miljoen reservering in begroting 2018 (incl. 50% subsidie)