

## Speelruimteplan 2025-2035

De raad der gemeente Waddinxveen; gelezen het voorstel van de werkgroep Samen Beslissen en [optioneel] de wensen en bedenkingen van het college van B en W;

besluit:

1. In te stemmen met de volgende kaders als uitgangspunt bij de actualisatie van het Speelruimteplan 2016-2025:
  - a. Er is een evenredig verdeeld aanbod van speelvoorzieningen in de openbare ruimte van Waddinxveen.
  - b. Het aanbod sluit aan bij het aantal, de leeftijd en de behoefte van kinderen van 0 tot 12 jaar.
  - c. Het aanbod van speelvoorzieningen moet passen binnen de huidige financiële middelen, zodat het mogelijk is passend beheer, onderhoud en vervanging uit te voeren.
2. In te stemmen met dat het Speelruimteplan door de samenleving wordt opgesteld en vastgesteld, en ter kennisgeving naar de gemeenteraad wordt gestuurd.
3. Het Participatieplan wordt vastgesteld en vormt de basis van het participatietraject voor de pilot 'Samen Beslissen'.

### Samen beslissen, samen spelen

#### 1 Inleiding – waarom nieuw speelbeleid?

##### 1.1 Aanleiding

Dit is het **Beleidsplan Spelen en Bewegen in de openbare ruimte** (in het vervolg speelruimteplan) van de gemeente Waddinxveen voor de periode 2025-2035. Aanleiding voor het opstellen van dit plan zijn de volgende ontwikkelingen:

- **Looptijd huidig speelruimteplan:** Het plan uit 2016 en is aan herziening toe.
- **Pilot traject 'Samen beslissen':** De raad heeft besloten dat het opstellen van het speelruimteplan gebruikt wordt voor de pilot van het participatieplan 'Samen beslissen'. Samen beslissen is een initiatief om bewoners meer zeggenschap te geven over hun omgeving. Dit beleid is samen met bewoners opgesteld. Zij hebben de beleidsambities geformuleerd binnen de kaders van de gemeente.
- **Nieuwe inzichten:** De maatschappelijke focus verschuift steeds meer naar preventie en een gezonde samenleving. Dit vraagt om meer aandacht voor thema's als gezondheid, bewegen en sociale verbinding. Zie hoofdstuk 'Beleidskaders en ontwikkelingen'.

##### 1.2 Doel en scope

Dit speelruimteplan vormt de komende 10 jaar de aanpak voor de invulling van de openbare speel- en sportruimte in Waddinxveen. In dit plan staan kansen en ambities benoemd voor de toekomstige (her)inrichting en voor de uitvoering.

Binnen dit beleidsplan vallen alle gemeentelijk beheerde openbare speel- en sportplekken. Daarnaast wordt rekening gehouden met de bespeelbaarheid van de gehele openbare ruimte, zoals stoepen, plantsoenen, parken en pleinen. Niet-openbare voorzieningen, zoals de meeste schoolpleinen en sportverenigingen, vallen buiten dit beleid.

##### 1.3 Opzet en werkwijze

In opdracht van de gemeente Waddinxveen heeft bureau Speelplan in het najaar van 2024 en het voorjaar van 2025 onderzoek uitgevoerd naar de huidige openbare (speel)ruimte. De resultaten zijn meegenomen in de ontwikkeling van dit beleidsplan. In bijlage 1 is een samenvatting van de onderzoeksresultaten te vinden.

Het onderzoek bestaat uit:

- **Inventariserend veldonderzoek:** Alle 107 openbare speel- en sportplekken zijn bezocht, beoordeeld en per buurt in kaart gebracht.
- **Wijkwandelingen:** Samen met kinderen van vier basisscholen zijn lokale speelplekken bezocht en hebben zijn meegepraat over wat goed is en wat beter kan.
- **Jongerenoverleg:** In samenwerking met jongerenwerk (Gro-up) zijn jongeren van 12-18 jaar gevraagd over hoe zij de buitenruimte gebruiken en wat er goed is en beter kan.

- **Ouderensessie:** Ouderen hebben meegedacht over de inrichting van de openbare ruimte, en hebben aangegeven wat er voor hen nodig is om meer in beweging te komen.
- **Sportersessie:** Samen met verschillende sportverenigingen maar ook een buurtsportcoach hebben we gekeken naar waar er verbetermogelijkheden liggen voor sport en beweging in Waddinxveen.
- **Speeltuinenverenigingen:** Tijdens een overleg is met de drie speeltuinenverenigingen gesproken over het huidige gebruik, de kansen die deze speelplekken bieden en de toekomstige samenwerking met de gemeente.
- **Ketenpartnersessies:** Er zijn gesprekken gevoerd met zowel interne als externe partners die betrokken zullen zijn bij het nieuwe beleidsplan, waaronder buurtsportcoaches, wijkregisseurs en medewerkers van de afdelingen Sociaal Domein en Gezonde Leefstijl.
- **Samen beslissen traject:** Dit beleid is samen met een werkgroep van betrokken bewoners geschreven. De werkgroep heeft ambities opgesteld die zij vervolgens hebben voorgelegd aan de samenleving door in gesprek te gaan met burens en andere inwoners van Waddinxveen. De complete werkwijze van het samen beslissen traject is in bijlage 2 te terug te lezen.

#### 1.4 Huidige speelruimte

De gemeente Waddinxveen telt 107 formele, openbare speelplekken met speel- en sporttoestellen. De speelplekken zijn tijdens het onderzoek onderverdeeld in de volgende categorieën:

- **60 Kleine speelplekken:** Meer dan de helft van speelplekken wordt gezien als kleine speelplek. Dit is een basisvoorziening voor de directe omgeving en is vooral ingericht voor de doelgroep tot 6 à 8 jaar. De locaties zijn belangrijk voor de kinderen die nog niet zelfstandig naar de grotere plekken in de buurt kunnen.
- **16 Buurtspeelplekken:** Buurtspeelplekken zijn vaak centraal gelegen, ruimere voorzieningen, waar de gehele buurt samen kan komen om te spelen, sporten en ontmoeten. Buurtspeelplekken zijn van belang voor alle leeftijden, maar in het bijzonder voor kinderen die de kleine speelplekken wat ontgroeid zijn. Het is daarom van belang dat buurtspeelplekken meer uitdaging bieden voor kinderen ouder dan 8 jaar.
- **18 Speelhoekjes:** Speelhoekjes zijn speelplekken die kleiner zijn dan de gemiddelde speelplek en in de regel minimaal zijn ingericht met één of twee kleine toestellen (zoals een duikelrek, een veerwip of een kleine glijbaan).
- **8 Sportplekken:** 8 locaties zijn ingericht als sportplek. Daarnaast zijn er op 34 speelplekken ook sport- en beweegtoestellen te vinden, zoals een voetbaldoel of basketbalpaal. Naast verschillende voetbal- en basketbalplekken, wordt er op sommige plekken ook skaten, korfbal, tafeltennis of buitenfitness aangeboden.
- **5 wijkplekken:** In Waddinxveen zijn vijf wijkspieeltuinen te vinden. Deze speeltuinen zijn een begrip in de gemeente en vormen goede buurtpunten voor alle inwoners, maar met name de spelende jeugd.
- **Vrije speelruimte:** In de meeste buurten is voldoende vrije speelruimte aanwezig. Deze bestaat hoofdzakelijk uit bespeelbaar groen, zoals bosjes, veldjes, verkeersluwe straten en brede stoepen. In de meer dichtbebouwde centrumgebieden is minder ruimte voor vrij spel. Daardoor zijn de formele voorzieningen hier van groter belang.

## 2 Visie & ambities 2025 - 2035

### Visie op speelruimte

In gemeente Waddinxveen willen we goed ingerichte speel- en sportplekken. Deze bevorderen de fysieke gezondheid van inwoners door beweeggedrag te stimuleren. Daarnaast ondersteunen ze het mentale welzijn door ontmoetingen en sociale interacties te faciliteren. Uitdagende speel- en sportplekken helpen kinderen hun motorische vaardigheden te ontwikkelen door hen te stimuleren om te klimmen, rennen en balanceren. Ze bevorderen ook de sociale ontwikkeling door kinderen samen te laten spelen en samenwerken. Iedereen moet zich welkom voelen. We zorgen ervoor dat alle speel- en sportplekken toegankelijk zijn voor mensen van alle leeftijden en fysieke mogelijkheden. Klimaatbestendigheid is cruciaal. Onze speel- en sportplekken worden zo aangelegd dat ze beter bestand zijn tegen extreme weersomstandigheden, zoals hevige regenval en hittegolven. Dit draagt bij aan een duurzame en veerkrachtige leefomgeving. Participatie met inwoners is essentieel. We betrekken de inwoners en partners actief bij de inrichting van speel- en sportplekken. Zo zorgen we ervoor dat de buitenruimte aansluit op de wensen en behoeften van inwoners, waardoor het gebruik toeneemt.

De volgende vijf ambities zijn uitgewerkt in acties. Hiermee werken we aan het realiseren van deze visie:

1. Uitdagende en diverse speelruimte
2. Sporten en bewegen voor jong en oud
3. Een groene, duurzame en klimaatbestendige openbare speelruimte
4. Een inclusieve openbare speelruimte
5. Samen werken aan de speelruimte

## 2 Visie & ambities 2025 - 2035

### Ambitie 1 - Uitdagende en diverse speelruimte

We gaan naar een meer diverse en uitdagende inrichting. Waarbij er een goede mix is van wijk-, buurt- en kleine speelplekken. Deze zijn gevarieerd ingericht voor verschillende leeftijden, met een combinatie van speeltoestellen en natuurlijke speelelementen.

Acties aangedragen vanuit de werkgroep van het 'samen beslissen' traject:

- **Goede verdeling speelplekken:** Het streven is voor elke 3 kleine plekken, één grotere plek (buurtplek). In wijken waar veel speelplekken dichter dan 200 m op elkaar liggen worden plekken omgevormd tot speelplek / groen ruimte zonder toestellen. Dit gebeurt altijd in samenspraak met de bewoners.
- **Meer Diversiteit:** Er wordt ingezet op een mix van traditioneel spel (speeltoestellen), en meer natuurlijk spel, dit vinden kinderen uit de werkgroep het leukst. Dit houdt in: veel bomen, klimbomen, hoog gras, heuvels, kleine paadjes, zandspel, waterspel en divers struikgewas. Dit vergroot ook de biodiversiteit. Qua toestellen zorgen we voor een zo breed mogelijke mix. Voorbeelden van combinaties zijn variatie in de schommels, glijbanen, wippen en klimtoestellen. Verder wordt de mogelijkheid te werken met thema's in de speeltuinen verkend.
- **Meer uitdaging voor 9+:** We zorgen voor meer uitdaging voor de doelgroep vanaf 9 jaar. Dit is vooral nodig in oudere buurten, de nieuwbouwbuurten bieden deze uitdaging wel. Voorbeelden van toestellen met uitdaging zijn moeilijke of hoge klimrekken, een klimparcours op hoogte of ruimtenetten. Het toevoegen van uitdaging mag echter niet afdoen aan het aanbod voor jongere kinderen.  
*Specifieke wensen vanuit het samen beslissen traject: graag 2 schommels naast elkaar voor samenspel, en brede schommels waarop ouders mee kunnen schommelen. Opties verkennen voor interactief spel met telefoon.*
- **Extra wijkplekken:** Naast de grote Wijkplek in Triangel, ook wel junglebos/eiland genoemd, komen er nog twee grote wijkplekken\*. Groene ruimte en inclusie moeten hierin extra aandacht krijgen. Deze plekken komen in het noorden en midden van Waddinxveen, de exacte locatie moet nog verkend worden.  
*\*Een goede plek voor het noorden van Waddinxveen zou bij het Zuiveringspad kunnen zijn, maar deze blijkt niet meer beschikbaar. Een andere goede optie is het uitbreiden van de speelplekken in het Gouwebos. Hiervoor gaan we in gesprek met de groenalliantie die het Gouwebos beheert. Daarnaast is er de mogelijkheid tot uitbreiding van de Mozartlaan of optie in het nieuwbouw gebied Noordkade. Voor midden Waddinxveen zijn er opties van het verbreden van de doelgroep bij speeltuinvereniging de Paddestoel of het aanvullen van speelgelegenheid in het Warnaarplantsoen.*
- **Faciliteiten op alle wijkplekken:** We onderzoeken de mogelijkheid voor het plaatsen van zonnebrandpalen en waterpunten op wijkplekken. Deze verhogen de verblijfswaarde.
- **JOP:** We leggen minimaal één ontmoetingsplek voor jongeren aan. Deze heeft zitgelegenheid onder een afdakje en er wordt gekeken of er een sportvoorziening aan toegevoegd kan worden. De precieze wensen moet blijken uit de participatie met de jongeren waarvoor nu een traject plaatsvindt.

### Ambitie 2 – Sporten en bewegen voor jong en oud

De gemeente zet zich in voor een openbare ruimte waar jong en oud wordt uitgedaagd om in beweging te komen. Dat doen we door het sportaanbod groter en gevarieerder te maken. De sport- en speelplekken zijn ook uitermate geschikt als ontmoetingsplek voor bewoners. Dit faciliteren we door in te zetten op een hogere verblijfswaarde.

Acties aangedragen vanuit samen beslissen traject:

- **Meer Diversiteit:** We zorgen voor een verdeling van traditioneel en urban sporten. Ongeveer 70% van het sportaanbod blijft de traditionele sportinvulling (bijv. voetbal, basketbal, tafeltennis) en 30% Urban sporten. Daarnaast zorgen we voor meer Urban sporten opties zoals een pumptrack, skatebaan en mountainbikeroute. De mountainbikeroute zou in het Gouwebos kunnen komen.

- Daarvoor wordt contact opgenomen met de Groenalliantie. Voor de skatebaan die verwijderd wordt, wordt een nieuwe locatie gezocht.
- **Sport combineren met spel/andere sporten:** Op wijk- en buurtplekken waar nu nog geen sportvoorziening is, gaan we deze aanleggen. We zetten ook in op sportplekken waar meerdere sporten beoefend kunnen worden. Zoals een combinatieveld voor voetbal en basketbal.
  - **Communicatie over sportaanbod:** Om het gebruik te stimuleren zetten we in op het bekender maken van de bestaande beweegroutes en de activiteiten in de gemeente en het Gouwebos. Hiervoor gebruiken we kanalen zoals de krant 'Hart van Holland', plaatsing in wijk-whatsappgroepen, posters in Anne Frank en Petteflat, gebruik van social media (Instagram /Facebook/ LinkedIn /Tiktok – danwel via partners) en inloopmomenten waarbij er een instructie wordt gegeven over bepaalde toestellen. We verkennen de mogelijkheid om dit in samenwerking met Gro-Up te organiseren. Daarnaast proberen we ook scholen, verenigingen en bootcampclubs te betrekken om in samspraak activiteiten te bedenken en organiseren.
  - **Spreading in het sportaanbod:** In iedere speelbuurt moet tenminste één sportplek zijn. We zetten in op een breed sportaanbod, waarbij veel verschillende sporten worden aangeboden in de openbare ruimte, voor jong en oud. Voetbal is een populaire sport in Waddinxveen. We zorgen voor een variatie aan voetvoorzieningen met een combinatie van trapveldjes, pannavelden en voetbalkooien van verschillende grootte (dit kunnen ook multisportkooien zijn) en met verschillende typen ondergronden.

### **Ambitie 3 - Een groene, duurzame en klimaatbestendige openbare speelruimte**

Klimaatadaptatie, duurzaamheid en circulariteit zijn belangrijke thema's binnen de gemeente Waddinxveen. De herinrichting van de openbare speel-, sport- en ontmoetingsruimte moet daarom rekening houden met diverse gemeentelijke vereisten en ambities op dit gebied. Dit wordt bereikt door bewuste keuzes te maken op het gebied van ontwerp en materiaalgebruik.

Acties aangedragen vanuit samen beslissen traject:

- **Meer groene speelruimte:** Minimaal 50% van een speelplek moet groen worden ingericht. Het merendeel hiervan moet bestaan uit bespeelbaar groen. Ook werken we meer met natuurlijke speelaanleidingen zoals speelheuvels, klimbomen of hoge bosjes om in te verstoppen. Waar mogelijk gebruiken we speeltoestellen van natuurlijk materiaal.
- **Natuurlijke ondergronden:** Waar mogelijk wordt er met natuurlijke ondergronden gewerkt (bijv. zand of gras). Op plekken met een hoge speeldruk maken we gebruik van kunstondergronden met een natuurlijke uitstraling.
- **Hergebruik:** We kijken aan het einde van de levenscyclus van een toestel, ondergrond en de speelplek altijd of de vrijgekomen materialen voor circulair hergebruik in aanmerking komen. Wanneer hiervan sprake is, zoeken we naar een nieuwe bestemming voor deze materialen. We proberen hierbij rekening te houden met demografie, zodat wanneer een speeltoestel niet meer aansluit in de buurt, herplaatst wordt.
- **Meer schaduw op speelplekken:** Veel speelplekken hebben weinig schaduw waardoor het er op warme dagen erg heet kan worden. Speelplekken krijgen daarom meer bomen en hoge struiken waarbij we uitgaan van minimaal één boom per speelplek. We streven ernaar om 3 à 4 bomen per speelplek te plaatsen. We kijken hierbij naar snelgroeiende soorten zodat deze zo snel mogelijk voor schaduw kunnen zorgen.
- **Huttenbouw:** Kinderen vinden hutten bouwen heel erg leuk en vinden het jammer dat deze nu weggehaald worden. We onderzoeken de mogelijkheid om huttenbouw gecontroleerd te faciliteren in het Gouwebos en in de wijk Triangel.

### **Ambitie 4 - Een inclusieve openbare speelruimte**

De openbare speel-, sport- en ontmoetingsruimte is voor iedereen. We maken speelplekken toegankelijk en op grote locaties zetten we in op een inclusieve inrichting voor inwoners met een beperking. Op basis van het landelijk SamenSpeelAkkoord (2019) streeft gemeente Waddinxveen naar een inclusieve speelcultuur, waarbij kinderen met én zonder een beperking gestimuleerd worden om samen te spelen.

Acties aangedragen vanuit samen beslissen traject:

- **Elke buurt inclusief:** In iedere buurt komt een speeltuin met speelmogelijkheden voor gebruikers met een lichamelijke en/of geestelijke beperking.
- **Samenspeel-zone:** Op de wijkplekken richten we een zone in met inclusieve speeltoestellen. Deze toestellen richten zich zoveel mogelijk op samenspel. Het bij elkaar plaatsen van deze toestellen zorgt ervoor dat deze makkelijk te vinden en te bereiken zijn.
- **Goede toegankelijkheid:** (Bijna) alle speelplekken moeten toegankelijk en bereikbaar zijn. Denk hierbij aan de toegankelijkheid van trottoirs rondom speelplekken en makkelijk te openen toe-

gangshekjes. Daarnaast is het belangrijk dat er altijd verharde paden zijn zodat toestellen bereikbaar zijn voor bewoners met een motorische of visuele beperking.

- **Meer bankjes:** Bij elke speelplek komen bankjes voor ouderen en ouders. Bij voorkeur een bankje in de zon en één in de schaduw. De bankjes moeten een rugleuning hebben en er is de wens dat er bij grotere speeltuinen, zoals de natuurspeeltuinen, een picknicktafel komt.
- **Bekendheid geven:** Inclusieve speel- en sportplekken moeten bekender worden. We vergoten de bekendheid door gebruik te maken van kanalen zoals de buitenspeelkaart, de krant en social media. Daarnaast komt er uitleg hoe sommige toestellen gebruikt moeten worden, en worden de mogelijkheden verkend voor een speel- en speurkaart voor Waddinxveen.

### **Ambitie 5 - Samen werken aan de speelruimte**

Om een openbare speel- sport- en ontmoetingsruimte te creëren die past bij alle inwoners van de gemeente Waddinxveen, is actieve participatie met bewoners en een goede samenwerking met interne en externe partners, onmisbaar.

Acties aangedragen vanuit samen beslissen traject:

- **Samen werken aan invulling:** We zorgen voor een goede samenwerking met bewoners. De gemeente bepaalt de functie en het doel van plekken én geeft duidelijke budgetkaders aan. Bewoners mogen vervolgens meedenken over de invulling van een plek. Openheid in beleid en uitleg over het budget zorgen onder bewoners voor meer begrip voor bepaalde keuzes.
- **Partijen betrekken:** Organisaties, partijen en bewoners voor wie de speelplek relevant is, worden betrokken bij het participatietraject. Voor de participatie maken we gebruik van ontwerp-tools zowel op locatie als online enquêtes.
- **Stem van de gebruiker:** De doelgroep waarvoor de plek bestemd is, wordt intensief betrokken bij het participatieproces. Voor sportplekken gaan we bijvoorbeeld in gesprek met sporters, sportgroepen en sportverenigingen. Bij wijkplekken geldt juist dat heel Waddinxveen mag meedenken. We gebruiken hiervoor het platform Waddsup. Omwonenden van de wijkplek worden explicieter benaderd per brief en stellen kaders voor de wijkplek op. Bij kleine plekken worden alleen omwonenden betrokken.

## **3 Beleidskaders en ontwikkelingen**

Speelbeleid staat niet op zichzelf, maar wordt ontwikkeld in samenhang met ander gemeentelijk beleid en landelijke ontwikkelingen. Verschillende beleidsterreinen hebben doelstellingen die raakvlakken hebben met de ambities dit speelruimteplan. Deze doelen vormen, samen met de uitkomsten uit het onderzoek, de basis voor de ambities uit dit speelbeleidsplan. Naast gemeentelijke doelen, zijn er ook landelijk vastgelegde vereisten waar de gemeente aan moet voldoen.

In verschillende gemeentelijke beleidsstukken is gezocht naar raakvlakken met de openbare speel- en sportruimte en overlappende ambities. De volgende beleidsstukken zijn meegenomen:

- **Coalitieakkoord: Groeien aan de Gouwe 2022-2026**
- **Koers naar duurzaam Waddinxveen**
- **Leidraad Inrichting Openbare Ruimte 2021-2024**
- **Omgevingsvisie Waddinxveen 2050**
- **Leefstijlplan 2024-2026 Waddinxveen**
- **Visie Sociaal Domein 2024-2028 Gemeente Waddinxveen**

De landelijke vereisten waar de gemeente aan moet voldoen:

- **Verdrag voor De Rechten van het Kind**
- **Het Warenwetbesluit Attractie- en speeltoestellen (WAS)**
- **VN Verdrag Handicap**

### **Coalitieakkoord: Groeien aan de Gouwe 2022-2026**

- **Toegankelijkheid:** Waddinxveen heeft de ambitie dat openbare ruimte voor iedereen toegankelijk moet zijn.
- **Duurzaamheid:** Waddinxveen zet in op haalbare en betaalbare duurzaamheidsmaatregelen die concreet bijdragen aan de vier grote transitie, met een integrale aanpak en duidelijke keuzes om onzekerheden weg te nemen en inwoners actief te betrekken. Daarbij is het bieden van perspectief aan inwoners leidend, en wordt samen met ondernemers en de gemeenteraad gewerkt aan passende energieoplossingen en infrastructuur.

- **Participatie:** Waddinxveen streeft naar transparante en navolgbare participatieprocessen waarbij inwoners zich gehoord voelen en weten wat er met hun inbreng gebeurt, met als doel het versterken van rechtvaardigheid, rechtszekerheid en veiligheid in de gemeente.

#### **Koers naar duurzaam Waddinxveen**

- **Klimaat en groen:** De vier transities (energie, klimaatadaptatie, biodiversiteit en circulaire economie) moeten ervoor zorgen dat Waddinxveen in 2050 een circulaire, groene en sociaal sterke gemeente is met schone energie, waarbij onder andere de overstap naar een circulaire economie centraal staat om grondstoffen duurzamer en efficiënter te gebruiken.

#### **Leidraad Inrichting Openbare Ruimte 2021-2024**

- **Duurzaamheid:** We streven naar verduurzaming op het gebied van energie, biodiversiteit, milieu, afval en circulaire economie. Met name de ambities op het gebied van energie, biodiversiteit en circulaire economie hebben gevolgen voor het beheer van de openbare ruimte.

#### **Omgevingsvisie Waddinxveen 2050**

- **Duurzaamheid en groen:** Er wordt benoemd hoe belangrijk het is met duurzaamheid om te gaan en de wens naar een circulaire economie te gaan waar speeltoestellen ook deel van uitmaken.
- **Sport en gezonde leefomgeving:** Waddinxveen benut de inrichting van de openbare ruimte om sporten laagdrempelig te maken en dagelijks bewegen actief te stimuleren.
- **Inclusie:** De openbare ruimte in Waddinxveen wordt zo ingericht dat deze toegankelijk en sociaal veilig is voor iedereen, inclusief ouderen, mindervaliden, kinderen en mensen met een taalachterstand.

#### **Leefstijlplan 2024-2026 Waddinxveen**

- **Beweegrichtlijn:** De gemeente stimuleert dagelijks bewegen voor alle leeftijden met een laagdrempelig beweegaanbod in binnen- en buitenruimtes, zoals speeltoestellen en goed onderhouden speeltuinen.

#### **Visie Sociaal Domein 2024-2028 Gemeente Waddinxveen**

- **Gezondheid:** Als onderdeel van het GALA wordt verwezen naar de buitenruimte die een gezonde en actieve leefomgeving moet bieden. Dit ondersteunt bij de aanpak overgewicht en obesitas bij kinderen en is onderdeel van de gecombineerde leefstijlinterventie bij overgewicht van volwassenen.

#### **Verdrag voor de Rechten van het Kind**

- Er bestaat geen wettelijke verplichting voor gemeentes om speelplekken aan te leggen. Buitenspelen zelf is echter wel een recht. Kinderen hebben, net als volwassenen, behoefte aan en recht op mogelijkheden om te ontspannen en te recreëren. Dit recht is vastgelegd in artikel 31 van het Internationale Verdrag voor De Rechten van het Kind, dat in 1995 door de Nederlandse overheid is geratificeerd.

#### **Het Warenwetbesluit Attractie- en speeltoestellen (WAS)**

- Voor de inrichting van de formele speelplekken is wel specifieke wetgeving vastgesteld in de vorm van het Warenwetbesluit attractie- en speeltoestellen (WAS). Deze richt zich specifiek op de veiligheid van de locaties en de toestellen.

#### **VN Verdrag Handicap**

- Het VN Verdrag Handicap bevordert, beschermt en waarborgt de mensenrechten van mensen met een beperking, met nadruk op toegankelijkheid, persoonlijke autonomie en volledige participatie. Het verdrag, dat op 14 juli 2016 in Nederland in werking trad, verplicht overheden om deze principes in beleid en wetgeving te integreren en de positie van mensen met een beperking te verbeteren. Artikel 30 benadrukt gelijke toegang voor kinderen met een handicap tot spel, recreatie, sport en ontspanning.

*Aldus vastgesteld door de raad der gemeente Waddinxveen in zijn openbare vergadering van 19 april 2023;*

*de griffier  
(mr. F.W. van der Dussen)*

*de voorzitter  
(drs. E.J. Nieuwenhuis)*

## Bijlage 1: Onderzoek

### Werkwijze

#### Speel- en beweegscan (veldwerk)

Voor analyse en beoordeling van de speelruimte is per buurt een rondgang langs de speelplekken gemaakt. De gemeente heeft 107 speel- en sportplekken in beheer. Deze speel- en sportplekken zijn beoordeeld op diverse onderwerpen zoals aanbod, ligging en inclusiviteit. Ook is er naar de bespeelbaarheid van informele speelruimte gekeken. Hierbij is gelet op o.a. vrije speelruimtes zoals grasvelden, pleintjes, brede stoepen en barrières als wegen en watergangen. De resultaten van dit veldonderzoek zijn verder uitgewerkt in het onderzoeksrapport (externe bijlage).

#### Ketenpartneroverleg

Er is gesproken met interne en externe partners die te maken zullen krijgen met het nieuwe beleidsplan zoals buurtsportcoaches, wijkregisseurs en medewerkers van afdelingen sociaal domein en gezonde leefstijl.

#### Wijkwandelingen

Om een goed beeld te krijgen van hoe en waar kinderen in de gemeente Waddinxveen spelen en sporten zijn er met vier basisscholen wijkwandelingen uitgevoerd. Per school liep een 'expert-panel' van +/- 10 kinderen mee die de wijk goed kennen. Tijdens de wandelingen zijn de speeltuintjes, grasveldjes, bosjes, pleintjes en andere plekken bezocht waar kinderen vaak spelen. Kinderen hebben verteld en laten zien hoe zij spelen, wat zij goed vinden en wat beter kan.

#### Jongerenoverleg

In samenwerking met Gro-up is er een jongerenoverleg georganiseerd. Voorzien van speelruimtekaarten hebben we met jongeren gebrainstormd over hoe zij gebruikmaken van speel- en sportplekken en wat er nodig is om de openbare ruimte beter op hen af te stemmen.

#### Overleg met speeltuinverenigingen

In de gemeente zijn drie speeltuinverenigingen actief. Tijdens het overleg is gesproken over het huidige gebruik, de kansen die deze speelplekken bieden en de toekomstige samenwerking met de gemeente.

#### Ouderensessie

We namen deel aan een ouderengym-sessie in Zonnig Zuid. Na afloop bespraken we hoe de openbare ruimte ouderen meer kan uitnodigen tot bewegen en wat zij daarvoor nodig hebben.

#### Sporterssessie

Samen met verschillende sportverenigingen maar ook een buurtsportcoach hebben we gekeken naar waar er verbetermogelijkheden liggen voor sport en beweging in Waddinxveen.

#### Samen beslissen

Samen met een werkgroep van betrokken bewoners hebben we gebrainstormd over het beleidsthema's en zijn zo tot de ambities gekomen.

#### Resultaten onderzoek

In 2024 is er een veldonderzoek gedaan naar de openbare speel- en sportplekken. Hieronder een samenvatting van de bevindingen. In het onderzoeksrapport (externe bijlage) staan de resultaten per wijk/dorpskern uitgewerkt.

De gemeente telt 107 formele, openbare speelplekken met speel- en sporttoestellen verspreid over 22 wijken. Het aanbod bestaat uit:

- 60 kleine speelplekken
- 16 buurtspeelplekken
- 5 wijkplekken (waarvan 3 speeltuinverenigingen)
- 18 speelhoekjes
- 7 sportplekken

Resultaten per thema:

#### Speelaanbod

- Waddinxveen biedt over het algemeen voldoende formele speelplekken, maar er is ruimte voor verbetering.

- Sommige buurten (zoals bedrijventerreinen of buitengebieden) hebben minder speelplekken.
- Veel speelplekken liggen veilig en doordacht, vaak in woonerven.
- Er is weinig variatie in speeltoestellen, vooral gericht op kinderen tot 10 jaar.
- Oudere speelplekken zijn soms verouderd of weinig uitdagend.
- Inrichting van kleine speelplekken is soms matig, met weinig toestellen of speelaanleidingen.

### **Sporten en bewegen**

- Er is een redelijk sportaanbod (voetbal, basketbal, tafeltennis), vaak bij speelplekken.
- Skatevoorzieningen en calisthenicsplekken zijn beperkt.
- Er zijn enkele fitroutes, vooral gericht op ouderen.
- Sportaanbod kan beter afgestemd worden op de wensen van gebruikers.
- In sommige wijken (zoals Triangel) is het aanbod erg beperkt.

### **Inclusiviteit**

- Veel speelplekken zijn moeilijk toegankelijk voor mensen met een lichamelijke beperking.
- Inclusief spel is beperkt, zowel qua infrastructuur als toestellen.
- Ontmoeting tussen jong en oud wordt belemmerd door gebrek aan inclusieve voorzieningen.
- Aanpassing van ondergrond en paden nodig, vooral bij grotere speelplekken en speeltuinverenigingen.

### **Klimaatbestendigheid**

- Veel speelplekken liggen in het gras, maar zijn slecht beschermt tegen zon en hitte.
- Ontbreken van bomen of te kleine bomen zorgt voor gebrek aan schaduw.
- Speeltuinverenigingen hebben natuurlijke ondergronden, maar zijn onaangenaam tijdens warme zomers.
- Schaduwvoorzieningen en klimaatbestendige aanpassingen zijn noodzakelijk.

### **Informeel spelen**

- Er is veel ruimte voor informeel spel, o.a. in steegjes en brede stoepen.
- Goede inrichting van woonerven stimuleert spel tussen speelplekken.
- Stoepkrijt en los speelgoed wijzen op spontaan spel, vaak op plekken met minder formeel aanbod.
- Sommige plekken missen aantrekkelijkheid en uitnodigende uitstraling.

### **Scholen**

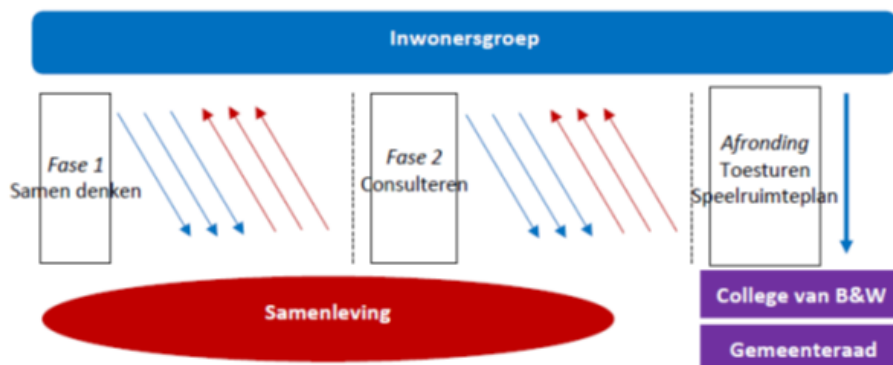
- Waddinxveen telt 12 basisscholen en 2 middelbare scholen.
- Schoolpleinen zijn versteend en niet openbaar toegankelijk buiten schooltijd.
- Tijdens inspecties zijn geen sporen van gebruik buiten schooltijd gevonden.
- Schoolpleinen zijn niet meegewogen in het algemene speelaanbod, maar kunnen lokaal wel bijdragen.

## Bijlage 2: Samen beslissen traject

De raad heeft besloten dat het opstellen van het speelbeleid gebruikt zal worden voor de pilot van het participatieplan 'samen beslissen'. Samen beslissen is een initiatief om de inwoners meer zeggenschap te geven over hun omgeving.

Er wordt een groep inwoners samengesteld die betrokken wordt bij het leggen van de fundering voor het speelbeleid. Deze inwonersgroep vormt een werkgroep waarmee we brainstormsessies doen om belangrijke waarden en behoeften op het gebied van spelen in kaart te brengen. Deze waarden worden leidend en centraal gesteld in het uiteindelijke beleid.

De rol van de gemeente en Speelplan is faciliterend: ze ondersteunen bewoners in het behartigen van hun wensen en belangen en zorgen ervoor dat hun stem duidelijk wordt gehoord.



### Samenstelling inwonersgroep

Er wordt een groep van inwoners samengesteld. De inwonersgroep bestaat uit de gebruikers van de speelplekken ((groot)ouders, kinderen, gastouders). Door middel van een communicatiecampagne worden 8 volwassenen en 8 kinderen gezocht. Zij melden zich aan voor de inwonersgroep en geven door middel van een onderbouwing aan waarom zij graag willen deelnemen. Het minimale aantal dat nodig is voor de samenstelling van de inwonersgroep is 4 volwassenen en 4 kinderen.

Ook nodigen we graag de kinderburgemeester uit.

### Rol inwonersgroep

De inwonersgroep vormt een werkgroep die meedenkt over wat inwoners echt belangrijk vinden. In interactieve brainstormsessies met deze werkgroep verzamelen we de belangrijkste waarden op het gebied van spelen. Deze waarden worden duidelijk naar voren gebracht en vormen de kern van het speelbeleid.

Het is aan de inwonersgroep om de samenleving te betrekken bij het opstellen van het speelruimteplan. De minimale trede op de participatieladder is daarbij 'samen denken'. Dat betekent dat Waddsup wordt ingezet om de samenleving te informeren over de bevindingen.

### Ondersteuning

De inwonersgroep kan rekenen op de ambtelijke ondersteuning van 2 medewerkers: een medewerker die verantwoordelijk is voor de inhoudelijke kant van het speelruimteplan en een medewerker die verantwoordelijk is voor samenlevingsparticipatie.

De inwonersgroep krijgt nadrukkelijk mee om aandacht te geven aan zogenaamde koppelkansen. Een voorbeeld hiervan is om, in het kader van het preventieakkoord en het sportakkoord, te kijken hoe in het speelruimteplan ook gekeken kan worden naar mogelijkheden voor beweging voor volwassenen.

### Doel van participatie

1. Inzicht krijgen en erkennen van ideeën, wensen en belangen van inwoners
2. Draagvlak creëren voor het speelruimteplan door de inbreng van inwoners, zodat veel inwoners enthousiast zijn over het speelruimteplan
3. De kwaliteit van het speelruimteplan verhogen door inbreng van kennis, ervaring en creativiteit van inwoners

### Kaders

- Er is een evenredig verdeeld aanbod van speelvoorzieningen in de openbare ruimte van Waddinxveen
- Het aanbod sluit aan bij het aantal, de leeftijd en de behoefte van kinderen van 0 tot 18 jaar
- Het aanbod van speelvoorzieningen moet passen binnen de huidige financiële middelen, zodat het mogelijk is passend beheer, onderhoud en vervanging uit te voeren. Het budget is op dit moment begroot op 575.700 euro.

### **Rol Speelplan**

Speelplan heeft een faciliterende rol. Zij staan de bewoners bij, hun wensen en belangen te behartigen en zorgen daarna dat deze stem vertaald wordt naar het speelbeleid. Speelplan verzorgt het programma van de bijeenkomsten.

### **Rol gemeente Waddinxveen**

Gemeente Waddinxveen is verantwoordelijk voor het samenstellen van de inwonersgroep en verzorgt de communicatie met de inwonersgroep. Ook ondersteunen zij de inwoners.

### **Methodieken**

- Brainstormsessies
- Stellingen
- Gebruik speeltuinbouwer om ideeën te concretiseren en te vertalen naar uitvoerbare plannen

### **Planning**

#### Sessie 1

- Werkgroep informeren over het gehele traject en planning.
- Werksessie over belangrijke waarden binnen spelen.
- Intro beleidsambities formuleren.
- Aan de hand van de uitkomst gaat de bewonersgroep pijlen in de samenleving.

#### Sessie 2

- Opgehaalde bevindingen ideeën samenleving bespreken.
- Beleidsambities bijstellen waar nodig.
- Na deze sessie wordt een conceptversie van het beleidsplan gedeeld met de inwonersgroep. Zij kunnen zich aan de hand hiervan voorbereiden op onze laatste sessie.

#### Sessie 3

- Inwonersgroep neemt feedback voor het beleidsplan mee.
- Dit wordt centraal besproken en getoetst.
- Hierna zal de laatste aanpassing aan het plan gedaan worden en zal het beleidsplan gedeeld worden.

### **Terugkomsessie**

Voor iedereen die heeft meegedacht gedurende de totstandkoming van het speelruimteplan wordt aan het eind van het traject een bijeenkomst georganiseerd. Dit is een (feestelijke) afsluiting waarin het beleid wordt gepresenteerd. Precieze invulling wordt nader bepaald.

### Bijlage 3: Uitvoeringskaders

Om te kunnen werken aan de ambities en acties, is het van belang dat er duidelijke kaders worden opgesteld. Daarnaast is het ook belangrijk dat er een eenduidige werkwijze is die door iedere betrokkene binnen de gemeente wordt gevolgd. Door deze vast te leggen in dit beleidsplan, werken we gezamenlijk aan een betere openbare speel-, sport- en ontmoetingsruimte.

*Per type locatie zijn richtlijnen opgesteld over hoe deze locaties worden ingericht. Hierbij wordt gekeken naar voor wie deze plek bedoeld is, hoe groot de plek is, het budget en de participatievorm. Deze richtlijnen sluiten aan op de ambities.*

#### B3.1 Richtlijnen per type locatie

Per type locaties zijn er richtlijnen opgesteld die van toepassing zijn op de ambities.

##### **Centrale wijk- of dorpsplek**

Bereik: Gehele kern of wijk

Doelgroep: Alle leeftijden

Locaties: 1 per kern

Ruimte: 5.000 - 10.000 m<sup>2</sup> (inclusief omliggende vrije speelruimte)

Functie: Spelen, bewegen en ontmoeten

Spelen: Uitdagende toestellen voor 0 t/m 12 jaar gericht op samenspel

Beweging: Voorzieningen die zich richten op een brede leeftijdsgroep en een hoge druk aankunnen

Ontmoeten: Veel zitgelegenheid in een aantrekkelijke omgeving

Inclusiviteit: Brede ingang, verharde paden en ondergronden, (deels) toegankelijke toestellen, voldoende zitgelegenheid

Richtbudget: Voor de inrichting is € 120.000,- benodigd.

Participatie: Herinrichting met de gehele kern en gemeentelijke partners (zoals jongerenwerkers van Welstad). Direct omwonenden krijgen een eerste stem in het opstellen van het programma van eisen (PvE) voor de plek (wat mag wel, wat kan absoluut niet), maar de hele kern mag vervolgens meedenken en/of stemmen over 2 of 3 ontwerpvoorstellen.

##### **Buurtplek**

Bereik: Gehele buurt

Doelgroep: 0-15 jaar

Locaties: 1 op maximaal 400 meter (5-10 minuten lopen) van iedere woning.

Ruimte: 2.000 - 3.000 m<sup>2</sup> (inclusief omliggende vrije speelruimte)

Functie: Spelen, bewegen en ontmoeten

Spelen: Uitdagende toestellen voor 0 t/m 12 jaar gericht op samenspel

Beweging: Minimaal één goede voorziening zoals een trapveld met mididoelen of 3x3 basketbalveld

Ontmoeten: Zitgelegenheid in de schaduw en de zon

Inclusiviteit: Brede ingang, verharde paden en ondergronden, voldoende zitgelegenheid

Richtbudget: Voor de inrichting is € 60.000,- gereserveerd

Participatie: Herinrichting met de omliggende buurt en gemeentelijke partners (zoals jongerenwerkers van Welstad). Direct omwonende krijgen een eerste stem in het opstellen van het programma van eisen (PvE) voor de plek (wat mag wel, wat kan absoluut niet), maar de hele buurt mag vervolgens meedenken of stemmen over 2 of 3 ontwerpvoorstellen

##### **Kleine speelplek**

Bereik: Direct omwonenden

Doelgroep: 0-8 jaar

Locaties: Aanvulling op buurtplekken. 1 op maximaal 200 meter (5 minuten lopen) van iedere woning.

Ruimte: 500 - 1.000 m<sup>2</sup> (inclusief omliggende vrije speelruimte)

Functie: Spelen

Spelen: Toestellen voor 0 t/m 8 jaar, toestelaanbod in de speelbuurt moet afwisselend zijn

Richtbudget: Voor de inrichting is € 30.000,- gereserveerd

Participatie: Herinrichting met de omliggende buurt en herinrichting met direct omwonenden van de speelplek. Beleidsteam Infra & Beheer maakt programma van eisen (kaders). Hierin wordt goed rekening

gehouden met de buurt en de schijf van 5. Buurt kan daarbinnen ideeën en wensen aangeven en daarna keuze maken uit 2 of 3 ontwerpvoorstellen

### **Sportplek**

Bereik: Omliggende buurt

Doelgroep: 0-8 jaar (kleine sportplek) 9-99 (grote sportplek)

Locaties: Afhankelijk van sportaanbod in de speelbuurt of kern

Ruimte: 1.000 - 3.000 m<sup>2</sup> (inclusief omliggende vrije ruimte)

Functie: Sporten

Beweging: Kleine sportplek: traditionele sportvormen

Grote sportplek: traditioneel of moderne sportvormen, afhankelijk van aanbod in de wijk en vraag vanuit bewoners

Richtbudget: Voor de inrichting is € 30.000,- gereserveerd.

Participatie: Participatie met omwonenden, vervolgens wordt met gebruikers (jongeren/sporters) en gemeentelijke partners gekeken naar de inrichting van de sportplek.

### **Omvormplek**

Bereik: Direct omwonenden

Doelgroep: 0-4 jaar

Locaties: In speelbuurten met een hoge dichtheid aan speelplekken

Ruimte: Wisselend

Functie: Spelen en/of ontmoeten

Spelen: Een flexibele inrichting zonder speeltoestellen. Eventueel met (natuurlijke) speelaanleidingen.

Ontmoeting: Een alternatieve inrichting is ook mogelijk. Bijvoorbeeld om ontmoeting te stimuleren (buurtmoestuin, groene ontmoetingsplek, etc.)

Richtbudget: voor de inrichting is € 10.000,- gereserveerd.

Overig: Deze locaties zijn ook geschikt voor adoptie door de buurt.

Participatie: herinrichting met direct omwonenden van de speelplek. Buurt kan ideeën aandragen en krijgt de mogelijkheid tot adoptie.

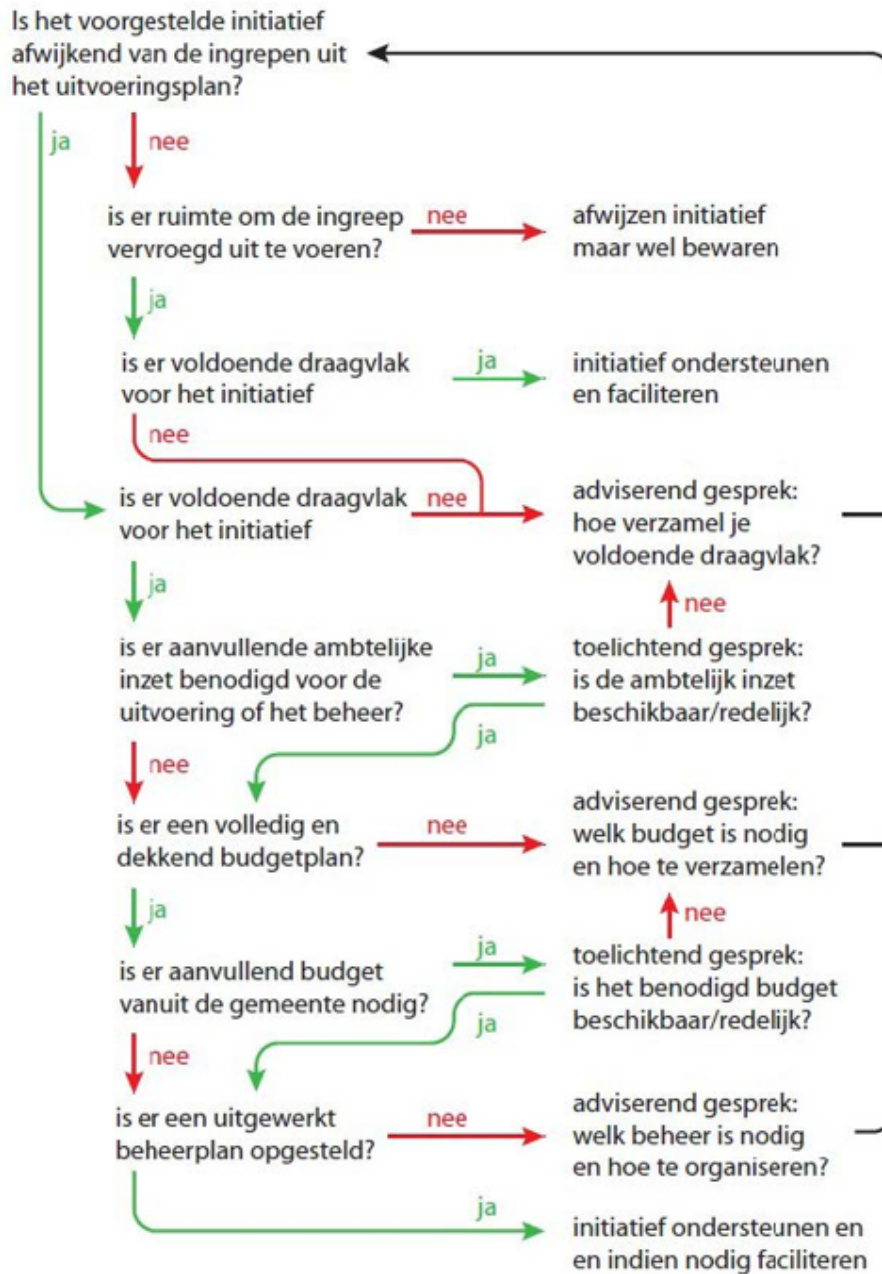
*Dit hoofdstuk licht de uitgangspunten toe die worden toegepast bij het (her)inrichten van de speel- en sportplekken. Dit betreffen kaders voor realisatie, ontwerp, communicatie en organisatie.*

- **Uitgangspunten voor herinrichting, participatie en communicatie**
- **Wijze van herinrichting:** Locaties herinrichten we in principe in hun geheel op het moment dat het merendeel van de toestellen technisch niet meer voldoet, soms eerder in combinatie met gebiedsrenovaties (vaut de gemeente of door externe partijen) of als we een kans zien ambities actief door te voeren. Zo kunnen we makkelijker een verandering doorvoeren (bv. een andere inrichting) en kunnen we efficiënter vervangen. Toestellen die nog goed zijn slaan we op en hergebruiken we. Toestellen die vroegtijdig afgeschreven zijn halen we weg.
- **Moment van participatie:** Waar mogelijk clusteren we vervanging van plekken die naast elkaar liggen (in dezelfde speelbuurt), waarbij bewoners van de hele buurt tegelijk kunnen meebeslissen over al deze plekken. Bij inrichting van de locaties zelf doen we ontwerpvoorstellen waar bewoners op kunnen reageren.
- **Initiatieven:** Goede, breed gedragen initiatieven vanuit de samenleving maken bijzondere resultaten en samenwerkingsverbanden mogelijk en stimuleren betrokkenheid en verantwoordelijkheidsgevoel. Betrokken bewoners blijven hierdoor aangemoedigd om taken op zich te nemen in aanleg, beheer en organisatie. Een mooi voorbeeld hiervan is het Outdoor Beweegpark in Marum (dat tevens goed aansluit op het gemeentelijke gezondheidsbeleid en de JOGG-aanpak).
- Initiatieven of aanvragen van bewoners die buiten het bestaande uitvoeringsplan vallen kunnen ondersteund worden door de gemeente bij voldoende draagvlak, aansluiting op ambities en kans voor uitvoering op korte termijn (zie stappenplan initiatieven).
- Nieuwe speel- of beweegvoorzieningen worden na de initiële investering opgenomen in het beheerprogramma, zodat aanvullend onderhouds- en vervangingsbudget aangevraagd kan worden.
- **Communicatiestrategie:** Het aanbod gaat er mogelijk anders uitzien. Het is belangrijk bewoners hierover in te lichten en voldoende mogelijkheid te geven voor inspraak, bv. tijdens een dorpsgerichte participatie. Bijeenkomsten zijn gericht op voorlichting (visie, periode en tijdsplan van uitvoering) en het samen concretiseren van de uitvoering.
- **Wijze van communicatie:** Om gebruikers te bereiken communiceren we bij voorkeur op verschillende manieren, passend bij de gebruikersgroepen van de plek. Denk hierbij aan digitale en tekstuele middelen (geschreven en in beeld), maar ook aan aanwezigheid op locatie.

Richtlijnen vanuit het Samen Beslissen traject

- Groene richtlijnen voor ontwerp: Bij het ontwerpen van speelplekken krijgen bomen meer ruimte zodat er minder last is van wortelopdruk, maar ook dat de glijbaan niet richting de zon staan wegens verhitting. > naar uitvoeringskaders, net als:
- Verstopplekken creëren
- Werken met thema's in speeltuinen.
- We zorgen voor een variatie aan verschillende soorten bankjes.

Stappenplan initiatieven



#### Bijlage 4: Begrippenlijst

Begrip	Definitie
100-70-50 richtlijn	Richtlijn ontwikkeld door het SamenSpeelNetwerk. Het staat voor 100% welkom, 70% van speelaanleidingen bereikbaar, 50% bespeelbaar voor ieder kind.
Beweeg-aanleidingen	(Voornamelijk) kleine objecten die aanzetten tot beweging. Bijvoorbeeld belijning voor spelletjes of een hardlooprondje.
Biodiversiteit	Verscheidenheid aan flora en fauna.
Buurtplek	Een (bij voorkeur centrale) grotere speelplek voor de gehele buurt. Vaak ingericht met een combinatie van spelen en sporten. Zie bijlage 3 voor de richtlijnen.
Calisthenics	Een vorm van krachttraining waarbij voornamelijk gebruik wordt gemaakt van het eigen lichaamsgewicht.
Co-creatie	Samenwerking van gemeente, inwoners en lokale organisaties om speel- en sportplekken te ontwikkelen die aansluiten bij gemeenschapsbehoeften.
Circulariteit	Producten kunnen na gebruik nog worden hergebruikt of ingezet als grondstof voor nieuwe producten of materialen.
Duurzaamheid	Gebruik maken van producten en materialen die op een milieuvriendelijke manier worden geproduceerd, lang meegaan en hergebruikt of gerycycled kunnen worden.
Eigenaarschap	Actieve betrokkenheid en verantwoordelijkheid van gebruikers bij het onderhoud en beheer van speelruimtes.
Inclusieve speelplek	Inwoners met én zonder lichamelijke en/of geestelijke beperking kunnen gebruik maken van de voorzieningen en activiteiten op een speelplek.
Informeel speelruimte	Ruimte op straat, op de stoep, op grasveldjes en in het groen waar kinderen spelen.
JOP	Afkorting voor 'jongeren ontmoetingsplaats'.
Kleine speelplek	Speelplek met beperkt aantal toestellen (meestal 2 tot 5 toestellen). Gericht op doelgroep tot 8 jaar en direct omwonenden. Zie bijlage 3 voor de richtlijnen.
Klimaatadaptatie	Aanpassingen die de effecten van klimaatverandering opvangen.
Klimaat-bestendigheid	Beschutting (schaduw), vegetatie, wateropvang en -afvoer. Hoe goed kan de plek omgaan met extremen in het klimaat? Hierbij wordt vooral gelet op het aspect verkoeling. Plekken waar voldoende beschutting is door bomen of beplanting en waar vooral gewerkt is met natuurlijke ondergronden (gras, zand, houtsnippers).
Participatie	Bewoners denken mee over voorgenomen wijzigingen en/of initiatieven.
Speelaanleidingen	(Voornamelijk) kleine objecten die aanzetten tot spelen. Bijvoorbeeld pleinplakkers, stapstammen en speelkeien.
Speelbuurt	Het deel van een wijk waarin kinderen van 5/6 tot 10/11 jaar zich vrij kunnen bewegen.
Speelroute	Wandelroute met speelelementen en/of speelaanleidingen op en langs de route. Vaak verbindt de route verschillende speelplekken met elkaar.
Speellandschap	Geheel van speel- en sportplekken in een gemeente.
Sportroute	Route met sportelementen en/of sportaanleidingen op en langs de route.
Toegankelijkheid	De bereikbaarheid van verschillende delen van een speelplek voor inwoners met en zonder fysieke beperking.
Uitvoeringsplan	Jaarlijks plan waarin de (her)inrichtingen worden vastgesteld en de het vervangingsbudget wordt verdeeld over deze locaties.
Urban Sports	Verzamelnaam van sporten die zich afspelen in de stedelijke omgeving. Voornamelijk beoefend door tieners en jongeren.
Uitvoerings-programma	Een overzicht van alle bestaande speelplekken, waarin planning, budgetten en adviezen staan opgenomen.
Verblijfswaarde	Mate waarin een ruimte aantrekkelijk, functioneel en comfortabel is voor mensen om er te verblijven, te ontmoeten of activiteiten te ondernemen.

---

Wijkplekken	Grote speelplek met wijk- of wijkoverstijgende functie. Ingericht voor een brede doelgroep en met een grote verblijfswaarde. Vaak ingericht met een combinatie van spelen, sporten en ontmoeten.
-------------	--