

Nr. 1386371, Diverse locaties voor oplaadlocaties

Besluit tot het vaststellen van diverse verkeersmaatregelen voor een elektrische oplaadpunten in Alkmaar.

De Unitmanager Ruimtelijke Ordening & Economie, vakgroep verkeer en vervoer;

Overwegende

dat elektrisch aangedreven auto's in opkomst zijn en er in Nederland op dit moment 1.232.000 (peildatum januari 2026) elektrische en hybride auto's zijn en dat dit 13,2% van het totale personenwagenvoertuigenpark is;

dat er vanuit de Metropool Regio Amsterdam (MRA) de mogelijkheid bestaat om in Alkmaar oplaadpunten te plaatsen die worden gefinancierd, gerealiseerd en beheerd door derden;

dat de oplaadpunten voor verschillende doelgroepen bedoeld zijn:

bezoekers aan de stad, die tijdens een bezoek hun auto op willen laden.

bewoners van de stad die hun auto bij het thuis zijn op willen laden.

werknemers van bedrijven in Alkmaar die gebruik maken van elektrisch vervoer.

dat de gemeente Alkmaar vanuit het Programma Duurzaamheid en Klimaat het gebruik van elektrische voertuigen wil stimuleren en daartoe via de MRA-e een overeenkomst is aangegaan om in Alkmaar een aantal oplaadpunten (met een dubbele aansluiting) te plaatsen;

dat voor elektrisch vervoer een openbaar netwerk van oplaadlocaties noodzakelijk is;

dat dit gebeurt door het aanwijzen en aanleggen van oplaadpunten voor elektrische voertuigen in de gemeente Alkmaar, naar aanleiding van een aanvraag;

dat de in dit besluit genoemde locaties binnen een korte afstand tot de woning van de aanvrager ligt, voor het algemeen gebruik goed bereikbaar is en tevens valt binnen het te bouwen netwerk van openbare oplaadpunten;

dat bij het bepalen van de gekozen locaties tevens rekening is gehouden met de voorwaarden die de leverancier van de oplaadpunten stelt aan de locatie, zoals de aanwezigheid van kabels en leidingen, voldoende ruimte rond het oplaadpunt voor passanten, etc;

dat de gekozen locaties tenminste ten behoeve van de aanvragers zijn, waarbij er door de gekozen locaties wordt uitgegaan van het wervende karakter van het oplaadpunt;

dat bij een oplaadpunt twee laadplekken worden aangewezen zodat bij nieuwe aanvragen kan worden verwezen naar bestaande oplaadpunten in de buurt om efficiënt gebruik te bevorderen en de hoeveelheid aan nieuwe infrastructuur op straat te beperken;

dat oplaadpunten alleen door elektrische voertuigen gebruikt kunnen worden en dat de hoeveelheid parkeerruimte in de wijk voor niet-elektrische voertuigen daardoor afneemt;

dat het exclusief parkeren voor elektrische auto's slechts is toegestaan zolang de auto wordt opgeladen, zodat het oplaadpunt voor meerdere gebruikers beschikbaar is;

dat het belang van het ontwikkelen van een openbaar oplaadnetwerk prevaleert boven het verlies aan parkeergelegenheid;

dat voor het reserveren van een parkeergelegenheid voor het opladen van elektrische voertuigen op grond van artikel 15 lid 1 WvW 1994 een verkeersbesluit vereist is;

dat de maatregel in dit besluit wordt genomen op basis van artikel 2 van de WVV 1994 om de door het verkeer veroorzaakte overlast, hinder of schade alsmede de gevolgen voor het milieu, bedoeld in de Wet milieubeheer te voorkomen of te beperken;

dat bovengenoemde criteria zijn opgenomen in het geldende beleid van de gemeente Alkmaar: de uitvoeringscriteria voor openbare elektrische oplaadpunten;

dat overeenkomstig artikel 24 van het Besluit Administratieve Bepalingen inzake het Wegverkeer, overleg is gepleegd met de, namens de korpschef van de Nationale politie, gemandateerde Verkeersadviseur van de Eenheid Noord-Holland;

dat deze een positief advies gaf op deze maatregel;

dat bedoelde weg gelegen is binnen de gemeentegrens van Alkmaar en bij deze gemeente in beheer en onderhoud is;

gelet op de bevoegdheid van het college van burgemeester en wethouders tot het plaatsen en verwijderen van verkeerstekens krachtens een verkeersbesluit, zoals omschreven in de Wegenverkeerswet 1994, het besluit van burgemeester en wethouders d.d. 3 juli 2017 waarbij het deze bevoegdheid heeft gemandateerd aan de unitmanager Ruimte;

b e s l u i t namens burgemeester en wethouders van Alkmaar:

Op de volgende locaties twee parkeerplaatsen aan te wijzen als oplaadpunt voor een elektrisch voertuig. De maatregel zal ter plaatse worden aangeduid door het bord conform model E8c van bijlage 1 van het Reglement Verkeersregels en Verkeerstekens (RVV 1990), parkeergelegenheid alleen bestemd voor het opladen van elektrische voertuigen, en het onderbord OB504. De borden worden geplaatst zoals aangegeven op de bij dit besluit behorende tekeningen.

1. Achtergraft, Koedijk ter hoogte van nummer 113

Achtergraft 113
1831 GC Koedijk



Oplaadpunt met 2 oplaadplaatsen



2026-21-29-05

Vakmarkering: Vak links en rechts naast laadpaal: groen met wit logo

2. Aïdastraat, Alkmaar ter hoogte van nummer 40

Aïdastraat 40
1822 PS Alkmaar



Oplaadpunt met 2 oplaadplaatsen



2026-43-02-06

Vakmarkering: Vak links en rechts naast laadpaal: groen met wit logo

3. Albertina Agnesstraat, Alkmaar ter hoogte van nummer 53

Albertina Agnesstraat 53
1814 ME Alkmaar



Oplaadpunt met 2 oplaadplaatsen



2026-38-01-06

Vakmarkering: Vak links en rechts naast laadpaal: groen met wit logo

4. Amalia van Solmstraat, Alkmaar ter hoogte van nummer 165

Amalia van Solmsstraat 165
1814 NH Alkmaar



Olaadpunt met 2 ooladplaatsen



2026-50-05-06

Vakmarkering: Vak links en rechts naast laadpaal: groen met wit logo

5. Amstelstraat, Alkmaar ter hoogte van nummer 1

Amstelstraat 1
1823 EV Alkmaar



Oplaadpunt met 2 oplaadplaatsen



2026-23-29-05

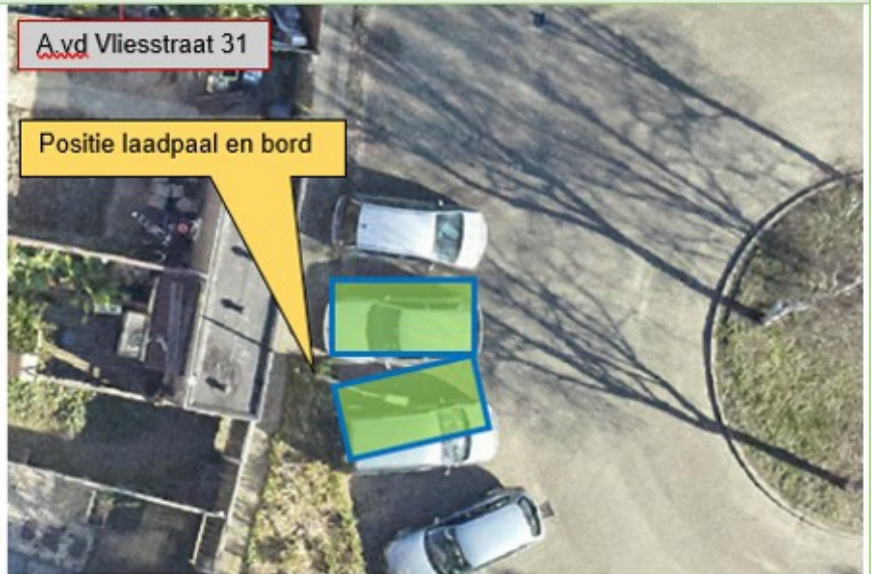
Vakmarkering: Vak links en rechts naast laadpaal: groen met wit logo

6. Anke van der Vliesstraat, Alkmaar ter hoogte van nummer 31

Anke van der Vliesstraat 31
1827 MD JH Alkmaar



Olaadpunt met 2 oplaadplaatsen



2026-35-01-06

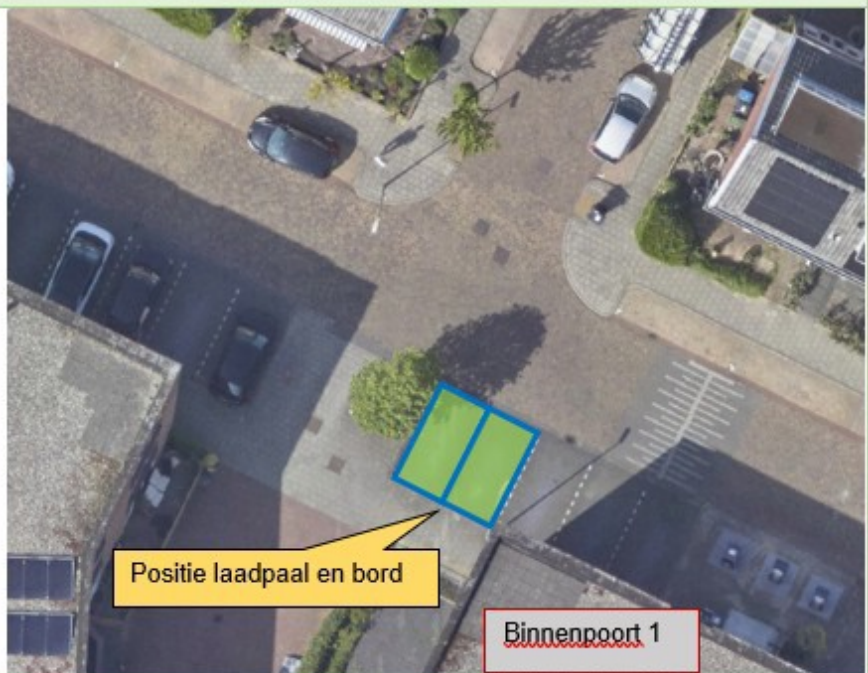
Vakmarkering: Vak links en rechts naast laadpaal: groen met wit logo

7. Binnenpoort, Alkmaar ter hoogte van nummer 1

Binnenpoort 1
1823 BX Alkmaar



Oplaadpunt met 2 oplaadplaatsen



2026-20-29-05

Vakmarkering: Vak links en rechts naast laadpaal: groen met wit logo

8. Colijnstraat, Alkmaar ter hoogte van nummer 28

Colijnstraat 28
1814 RS Alkmaar



Olaadpunt met 2 oplaadplaatsen



2026-44-02-06

Vakmarkering: Vak links en rechts naast laadpaal: groen met wit logo

9. Haringvliet, Alkmaar ter hoogte van nummer 67

Haringvliet 67
1826 AC Alkmaar



Oplaadpunt met 2 oplaadplaatsen



Positie laadpaal



Positie laadpaal en bord

2026-46-04-06

Haringvliet 67

Vakmarkering: Vak links en rechts naast laadpaal: groen met wit logo

10. Kompasweg, Alkmaar ter hoogte van nummer 58

Kompasweg 58
1825 LX Alkmaar



Oplaadpunt met 2 oplaadplaatsen



2026-40-02-06

Vakmarkering: Vak links en rechts naast laadpaal: groen met wit logo

11. Joke Blompad, Alkmaar ter hoogte van nummer 2

Lorreinenlaan 26
1813 JX Alkmaar



Oplaadpunt met 2 oplaadplaatsen



2028-33-01-06

Vakmarkering: Vak links en rechts naast laadpaal: groen met wit logo

13. Molenbuurt, Alkmaar ter hoogte van nummer 1

Molenbuurt 1
1811 KD Alkmaar

Oplaadpunt met 2 oplaadplaatsen



Positie laadpaal



En tevens voldoen aan de betalingsplicht van de gemeente Alkmaar



Positie laadpaal en bord



Molenbuurt 1

2026-24-29-05

Vakmarkering: Vak links en rechts naast laadpaal: groen met wit logo

14. Mondriaanstraat, Alkmaar ter hoogte van nummer 5

Mondriaanstraat 5
1815 XM Alkmaar



Oplaadpunt met 2 oplaadplaatsen



2026-19-29-05

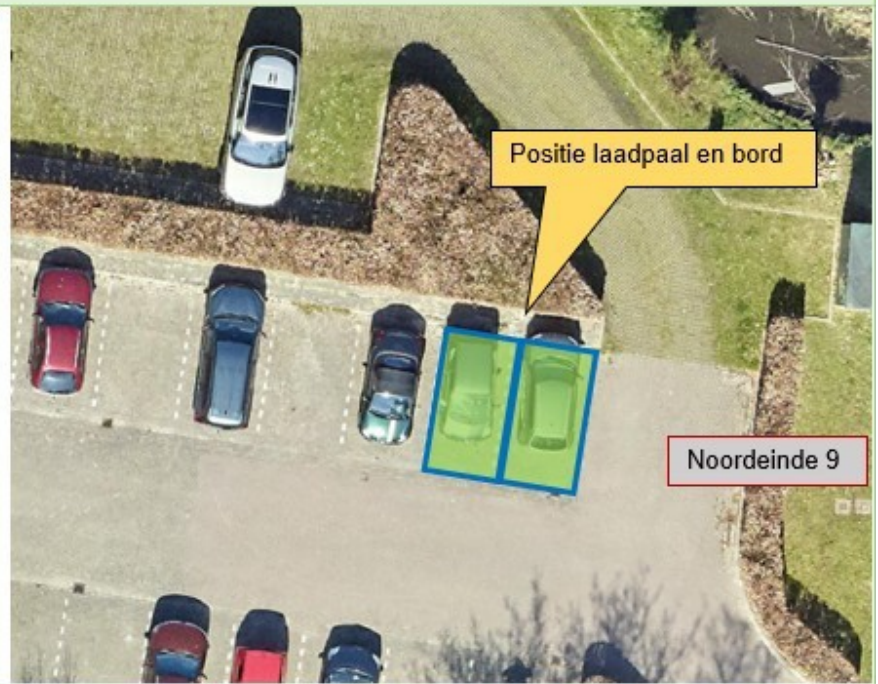
Vakmarkering: Vak links en rechts naast laadpaal: groen met wit logo

15. Noordeinde, Grootschermer ter hoogte van nummer 9

Noordeinde 9
1843 JH Grootschermer



Oplaadpunt met 2 oplaadplaatsen



2026-34-01-06

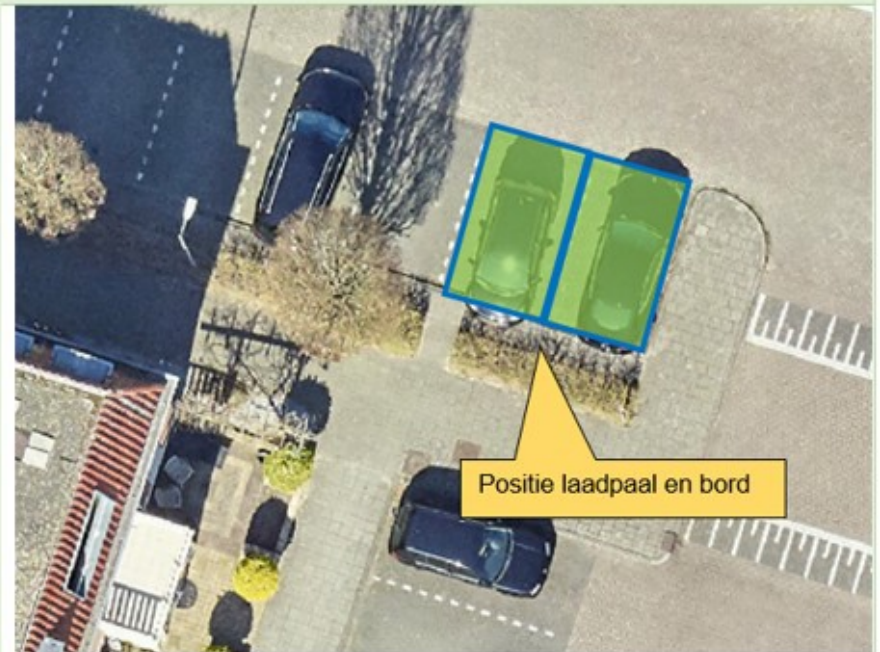
Vakmarkering: Vak links en rechts naast laadpaal: groen met wit logo

16. Oranjestraat, de Rijk ter hoogte van nummer 24

Oranjestraat 24
1483 VP De Rijp



Oplaadpunt met 2 oplaadplaatsen



2026-48-04-06

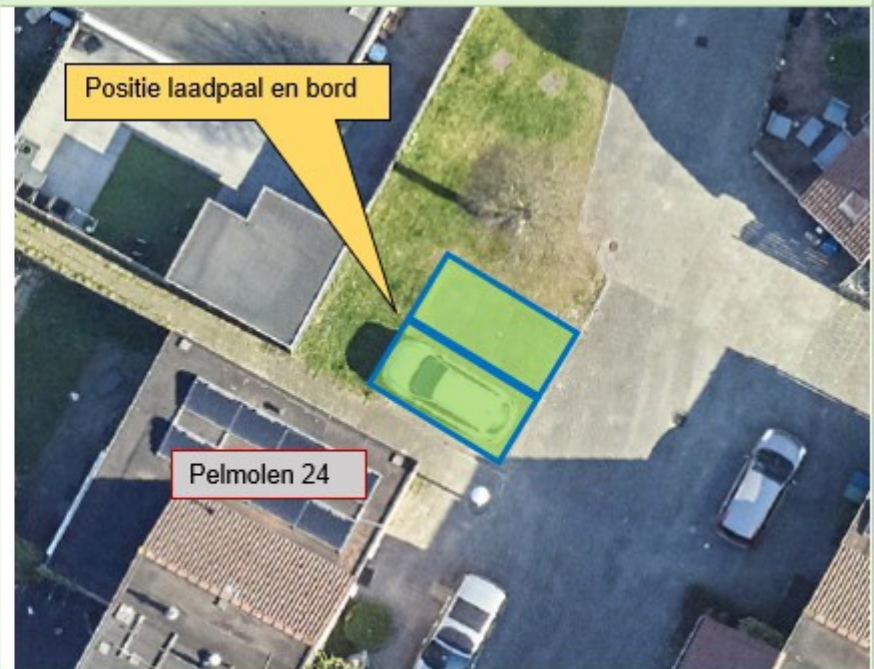
Vakmarkering: Vak links en rechts naast laadpaal: groen met wit logo

17. Pelmolen, Alkmaar ter hoogte van nummer 22

Pelmolen 22
1823 GS Alkmaar



Oplaadpunt met 2 oplaadplaatsen



2026-37-01-06

Vakmarkering: Vak links en rechts naast laadpaal: groen met wit logo

18. Rijperwaard, Alkmaar ter hoogte van nummer 10

Rijperwaard 10
1824 JE Alkmaar



Oplaadpunt met 2 oplaadplaatsen



2026-49-04-06

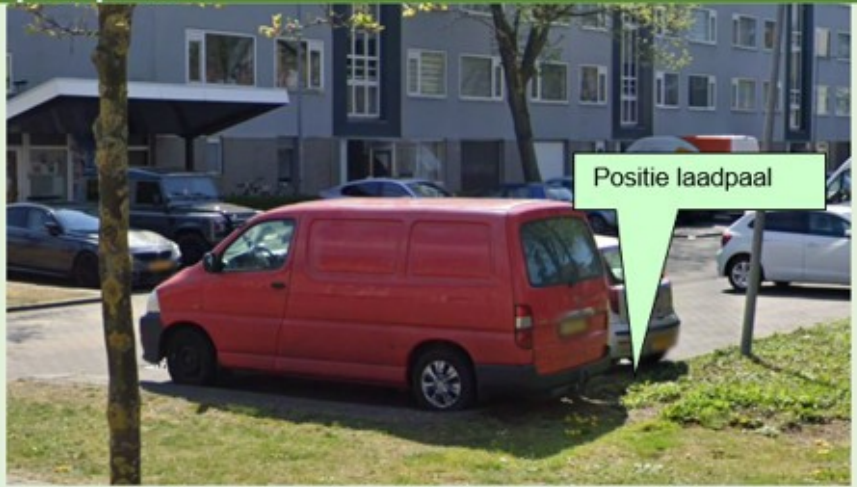
Vakmarkering: Vak links en rechts naast laadpaal: groen met wit logo

19. Roelantstraat, Alkmaar ter hoogte van nummer 24

Roelantstraat 24
1813 EG Alkmaar



Oplaadpunt met 2 oplaadplaatsen



2026-47-04-06

Vakmarkering: Vak links en rechts naast laadpaal: groen met wit logo

20. Ruysdaelkade, Alkmaar ter hoogte van nummer 42

Ruysdaelkade 42
1816 BW Alkmaar



Oplaadpunt met 2 oplaadplaatsen



2026-31-01-06

Vakmarkering: Vak links en rechts naast laadpaal: groen met wit logo

21. Sakerstraat, Koedijk ter hoogte van nummer 164

Saskerstraat 164
1831 CP Koedijk



Oplaadpunt met 2 oplaadplaatsen



2026-26-29-05

Vakmarkering: Vak links en rechts naast laadpaal: groen met wit logo

22. Schipperstraat, Alkmaar ter hoogte van nummer 40

Schipperstraat 40
1825 DJ Alkmaar



Oplaadpunt met 2 oplaadplaatsen




2026-36-01-06

Vakmarkering: Vak links en rechts naast laadpaal: groen met wit logo

23. Sint Jorisstraat, Alkmaar ter hoogte van nummer 1

Sint Jorisstraat 1 (Doelenveld)
1811 PD Alkmaar

Oplaadpunt met 2 oplaadplaatsen



En tevens voldoen aan de
betaalingsplicht van de gemeente
Alkmaar



Positie laadpaal



Positie laadpaal en bord

2026-26-29-05

Vakmarkering: Vak_links en rechts naast laadpaal: groen met wit logo

24. Terborchlaan, Alkmaar ter hoogte van nummer 329

Terborchlaan 329
1816 MH Alkmaar



Olaadpunt met 2 oplaadplaatsen



2026-41-02-06

Vakmarkering: Vak links en rechts naast laadpaal: groen met wit logo

25. Van de Veldelaan, Alkmaar ter hoogte van nummer 71

Van der Veldenlaan 71
1816 PB Alkmaar



Oplaadpunt met 2 oplaadplaatsen



2026-28-29-05

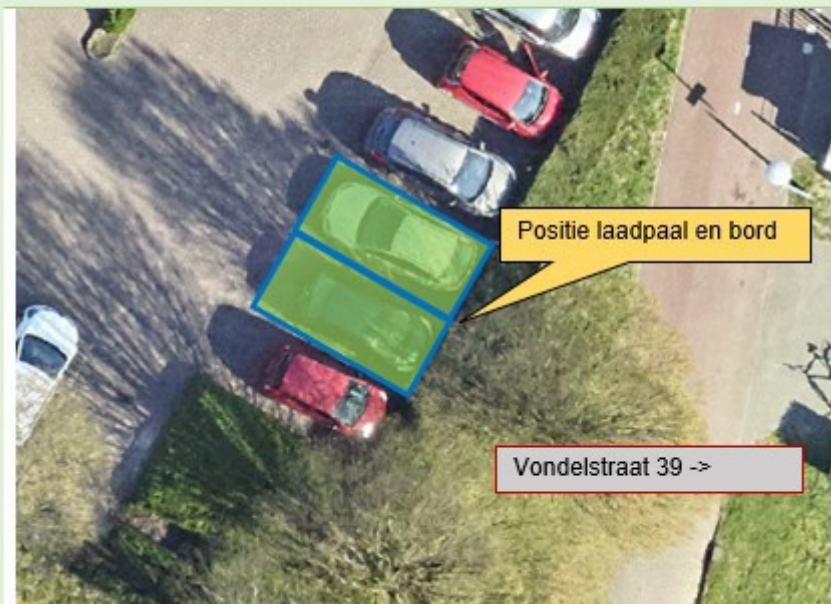
Vakmarkering: Vak links en rechts naast laadpaal: groen met wit logo

26. Vondelstraat, Alkmaar ter hoogte van nummer 39

Vondelstraat 39
1813 AA Alkmaar



Oplaadpunt met 2 oplaadplaatsen



2026-39-01-06

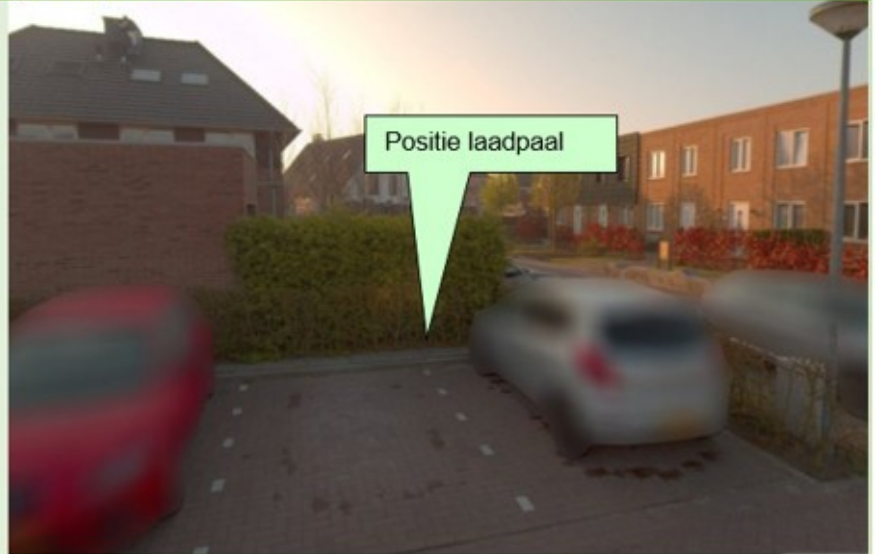
Vakmarkering: Vak links en rechts naast laadpaal: groen met wit logo

27. Warmweide, Alkmaar ter hoogte van nummer 2

Warmweide 2
1822 PS Alkmaar



Oplaadpunt met 2 oplaadplaatsen



2026-42|02-06

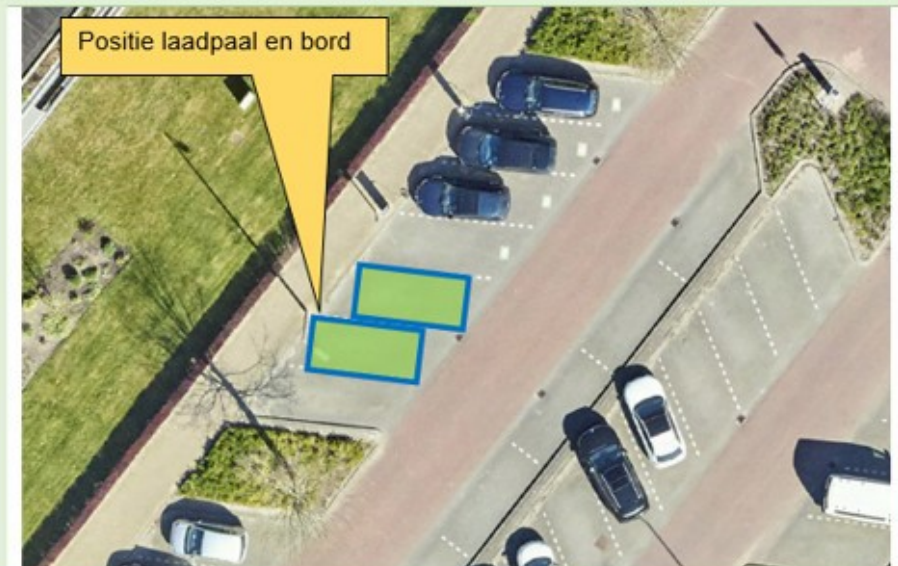
Vakmarkering: Vak links en rechts naast laadpaal: groen met wit logo

28. Willem Alexanderlaan, Alkmaar ter hoogte van nummer 2

Willem Alexanderlaan 2
1815 LV Alkmaar



Oplaadpunt met 2 oplaadplaatsen



2026-32-01-06

Vakmarkering: Vak links en rechts naast laadpaal: groen met wit logo

29. Winkelwaard, Alkmaar ter hoogte van nummer 440

Winkelwaard 440
1824 HV Alkmaar



Olaadpunt met 2 oplaadplaatsen



2026-30-01-06

Vakmarkering: Vak links en rechts naast laadpaal: groen met wit logo

30. Wiardi Beckmanstraat, Alkmaar ter hoogte van nummer 27

Wiardi Beckmanstraat 27
1814 KR Alkmaar



Oplaadpunt met 2 oplaadplaatsen



2026-18-29-05

Vakmarkering: Vak links en rechts naast laadpaal: groen met wit logo

Communicatie

Het verkeersbesluit is voor eenieder in te zien via www.officielebekendmakingen.nl/staatscourant.

Alkmaar, 24 juni 2026

Teamleider Verkeer en Vormgeving

Vakgroep Verkeer

Bella Pover

Bezwaarmogelijkheid

Belanghebbenden kunnen tegen dit besluit binnen zes weken na de datum van publicatie een gemotiveerd bezwaarschrift indienen bij het college van burgemeester en wethouders, Postbus 53, 1800 BC ALKMAAR.

Als u op de uitspraak in bezwaar niet kunt wachten en snel een voorlopige maatregel nodig is, kunt u de rechter daar om verzoeken. Dat verzoek moet u richten tot de voorzieningenrechter van de rechtbank Alkmaar, sector bestuursrecht, Postbus 251, 1800 BG ALKMAAR. Dit kan alleen als u het bezwaarschrift al bij het college van burgemeester en wethouders hebt ingediend. Met uw verzoek aan de voorzieningenrechter van de rechtbank moet u een kopie van uw bezwaarschrift meesturen. Als u van deze mogelijkheid gebruik maakt, wordt u griffierecht berekend.