

## Verkeersbesluit gemeente Amersfoort, wijk Nieuwland: aanwijzen van parkeervakken voor het elektrisch laden van voertuigen aan het Heelkruid ter hoogte van huisnummer 16

Burgemeester en Wethouders van Amersfoort;

### *Aanleiding*

- Met de uitvoering van het Omgevingsprogramma Mobiliteit 2025-2035 en de Beleidsregels verkeersbesluit opladen elektrische voertuigen Amersfoort 2026 (hierna: 'de beleidsregels') geeft gemeente Amersfoort uitvoering aan de transitie naar emissieloze mobiliteit en verdere uitbreiding van het aantal openbare laadpalen. Hiermee wordt bijgedragen aan het behalen van nationale en internationale (klimaat-)doelstellingen;

- Er is aanleiding om op de locatie uit de bijlage bij dit besluit een openbare laadpaal te plaatsen, omdat er sprake is van een feitelijke laadbehoefte op basis van laaddruk: het gebruik en de beschikbaarheid van openbare laadpalen in de buurt;

- Aan de hand van de grenswaarden die zijn opgenomen in de beleidsregels is op basis van gebruiksgegevens van bestaande laadpalen een nieuwe locatie voor een openbare laadpaal beoordeeld;

### *Overwegende dat:*

- de hierna te noemen weg is gelegen binnen de bebouwde kom van de gemeente Amersfoort en bij de gemeente in beheer en onderhoud is;

- met deze verkeersmaatregel een doelmatig of zuinig energiegebruik wordt bevorderd (art. 2 lid 3 onder a Wegenverkeerswet 1994);

- met het plaatsen van openbare laadpalen elektrisch (emissieloos) vervoer gefaciliteerd en gestimuleerd wordt, wat bijdraagt aan de leefbaarheid, een verbeterde luchtkwaliteit en verminderde CO<sub>2</sub>-uitstoot in de gemeente;

- voor de transitie naar emissieloze mobiliteit en het stimuleren van elektrisch vervoer voldoende op-laadpunten voor elektrische voertuigen nodig zijn;

- de locatie van de laadpaal is getoetst aan de beleidsregels;

- de locatie van de laadpaal goed zichtbaar en bereikbaar is, er geen openbaar groen wordt opgeofferd en de verkeersveiligheid niet in het geding is;

- openbare laadpalen worden geplaatst bij bestaande parkeerplaatsen;

- er per openbare laadpaal twee elektrische- of hybride aangedreven voertuigen gelijktijdig kunnen laden;

- het wenselijk is om bij openbare laadpalen twee openbare parkeervakken aan te wijzen voor het laden van elektrische voertuigen, om een optimale benutting van laadpalen te waarborgen, ruimte te geven aan elektrisch laden en emissieloze mobiliteit te faciliteren;

- parkeerplaatsen bij een openbare laadpaal kunnen worden gereserveerd door deze met een verkeersbesluit en verkeersborden aan te wijzen als parkeerplaatsen die uitsluitend bestemd zijn voor het laden van elektrische voertuigen;

- het aanwijzen van parkeervakken uitsluitend voor het laden van elektrische voertuigen dient om de bruikbaarheid van de weg te waarborgen, de door het verkeer veroorzaakte overlast, hinder of schade alsmede de gevolgen voor het milieu te beperken en een doelmatig of zuinig energiegebruik te bevorderen;

- aangewezen parkeervakken bij openbare laadpalen bestemd zijn voor het laden van elektrische voertuigen die met een laadkabel zijn verbonden met de laadpaal bij deze aangewezen parkeervakken;

- aangewezen parkeervakken bij openbare laadpalen alleen mogen worden gebruikt voor het laden van elektrische voertuigen waarbij de (op)laadstekker in de laadpaal en in het elektrische voertuig zit en het voertuig daadwerkelijk wordt geladen;
- er door het aanwijzen van parkeervakken voor het opladen van elektrische voertuigen er een verschuiving optreedt in de beschikbaarheid van het type parkeerplaatsen;
- elektrische voertuigen die hier opladen, zouden anders ook in de omgeving geparkeerd staan;
- er overleg heeft plaatsgevonden met de gemandateerde van de korpschef van de politie in de gemeente Amersfoort over de hierna te noemen verkeersmaatregel(en);

### **Belanghebbenden**

#### **Bewoners**

Het belang van bewoners is dat zij zo min mogelijk overlast ervaren van de maatregel waar dit besluit over gaat (hierna: 'de maatregel').

#### **Parkeerders**

De maatregel heeft gevolgen voor parkeerders van zowel fossiele-, -hybride als -brandstofvoertuigen. Door deze maatregel treedt er een verschuiving op in de beschikbaarheid van het type parkeerplaatsen. Het aantal laadplekken neemt toe en het aantal reguliere parkeerplaatsen waar geparkeerd kan worden door elektrische en niet elektrische voertuigen neemt af.

#### **EV-rijders**

De maatregel is direct in het belang van elektrische rijders (EV-rijders), en inwoners die elektrisch willen gaan rijden. Zij zijn in veel gevallen afhankelijk van een openbare laadpaal om hun voertuig op te kunnen laden en te kunnen gebruiken.

#### **Algemeen belang**

Emissieloze mobiliteit en elektrisch vervoer dragen bij aan de leefbaarheid, onder andere door verbeterde luchtkwaliteit, verminderde CO<sub>2</sub>-uitstoot en gebruik van fossiele brandstoffen en minder verkeersgeluid. Dat is in het algemeen belang. Gemeentelijk (en landelijk) beleid heeft als doel om emissieloze mobiliteit en elektrisch vervoer te stimuleren.

#### *Belangenafweging*

Alles afwegende is het standpunt van het college van burgemeester en wethouders dat deze maatregel in het algemeen belang is. Vanuit gemeentelijk beleid en de achterliggende doelen weegt de gemeente dit algemene belang en het belang om te komen tot een openbaar laadnetwerk dat efficiënt kan worden gebruikt, zwaarder dan het verdwijnen van openbare parkeerplaatsen ten behoeve van laadplekken voor elektrische voertuigen. Daarom zet de gemeente in op het reserveren van parkeerplaatsen bij openbare laadpalen ten behoeve van het opladen van elektrische voertuigen. Het belang van bewoners en het beperken van overlast van deze maatregel is geborgd door het opnemen van eisen en criteria in de beleidsregels bij de locatiebepaling van openbare laadpalen.

#### *gelet op:*

- artikel 62, 67 en bijlage 1 van het Reglement Verkeersregels en Verkeerstekens (RVV 1990);
- artikel 2, derde lid, onder a en artikel 15, eerste lid, en artikel 18, eerste lid, onder d, van de Wegenverkeerswet 1994 (WVW 1994);
- artikel 12 van het Besluit Administratieve Bepalingen inzake het Wegverkeer (BABW);
- de Beleidsregels verkeersbesluit opladen elektrische voertuigen Amersfoort 2026;
- het Bevoegdhedenbesluit gemeente Amersfoort 2024;

*Besluiten:*

om op het Heelkruid ter hoogte van huisnummer 16 twee parkeervakken gelegen bij het oplaadpunt voor elektrische voertuigen aan te wijzen als parkeerplaats voor het laden van elektrische voertuigen;

dit aan de weggebruikers kenbaar te maken door het plaatsen van bord E8c en onderbord OB504 (twee pijlen die aangeven op welke parkeerplaatsen het verkeersbord van toepassing is) van Bijlage 1 van het Reglement verkeerstekens en verkeersregels 1990 (RVV), één en ander conform bijgevoegde situatieschets welke als bijlage is bijgevoegd en onderdeel uitmaakt van dit besluit.

*Inwerkingtreding*

Dit verkeersbesluit treedt in werking op de dag na de dag waarop het besluit is bekendgemaakt.

*Communicatie*

Dit verkeersbesluit wordt gepubliceerd in het Gemeenteblad.

Amersfoort, 29-6-2026

Burgemeester en wethouders van Amersfoort,

Namens deze,

J.W. Boelhouwers

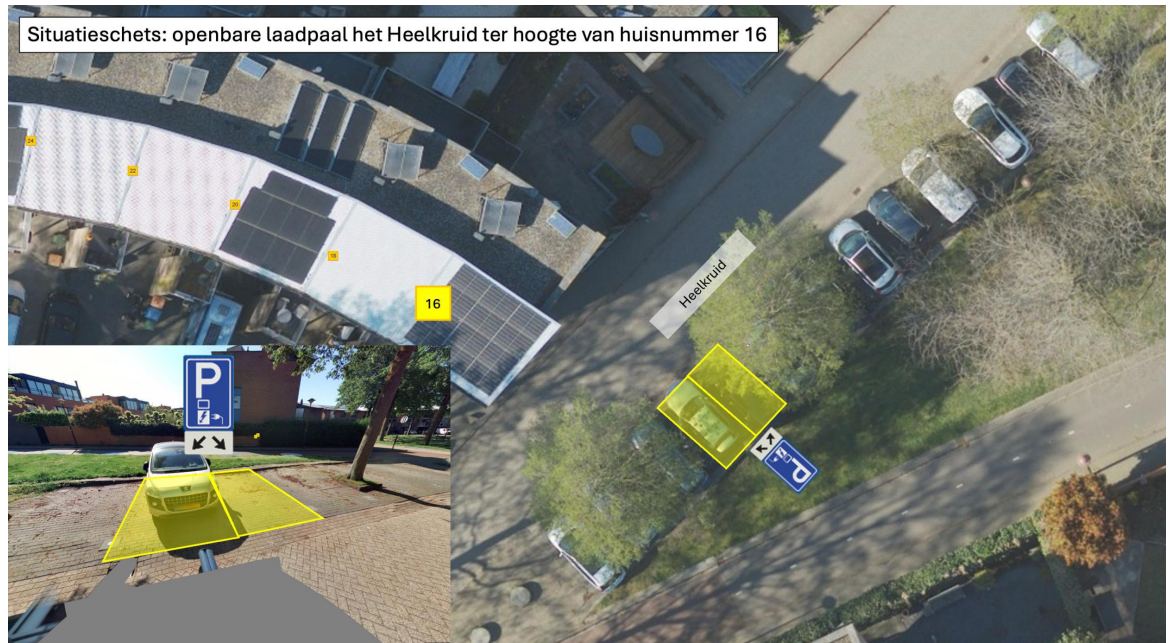
Afdelingsmanager Stad en Ontwikkeling

Mededelingen

*Bezwaarclausule*

Iedere belanghebbende die door dit besluit rechtstreeks in zijn belang is getroffen, kan ingevolge van het bepaalde in de Algemene Wet Bestuursrecht (Awb) na bekendmaking hiervan binnen zes weken een gemotiveerd bezwaarschrift hiertegen indienen bij het college van burgemeester en wethouders, Postbus 4000, 3800 EA Amersfoort. Het bezwaarschrift moet op grond van artikel 6:5 van de Algemene Wet Bestuursrecht zijn ondertekend en zijn gedateerd en ten minste uw naam en adres vermelden, een omschrijving van dit besluit en de gronden van het bezwaar. Burgemeester en wethouders verzoeken u in het bezwaarschrift een telefoonnummer te vermelden waarop u overdag bereikbaar bent. Informatie hierover vindt u op de site.

*Bijlage 1 Situatieschets*



*Betreft: het aanwijzen van parkeervakken voor het elektrisch laden van voertuigen*