

Verzamelverkeersbesluit voor het aanwijzen van 54 parkeerplaatsen uitsluitend bedoeld voor het opladen van elektrische voertuigen op diverse locaties te Spaarndam

Nummer: XS-26042007.2292

Onderwerp: aanduiden parkeerplaatsen voor opladen elektrische voertuigen in Spaarndam

Vereiste van het besluit:

Gelet op de Wegenwet, de Wegenverkeerswet 1994 (hierna: WVV 1994), het Reglement Verkeersregels en Verkeerstekens 1990 (hierna: RVV 1990), het Besluit Administratieve Bepalingen inzake het Wegverkeer (hierna: BABW) en de Uitvoeringsvoorschriften van het Besluit Administratieve Bepalingen inzake het Wegverkeer (hierna: Uitvoeringsvoorschriften BABW).

Krachtens artikel 18, lid 1 onder d, van de Wegenverkeerswet 1994 worden verkeersbesluiten genomen door het college van B&W. In het Mandaat-, machtiging en volmachtbesluit Haarlemmermeer 2026 is de bevoegdheid tot het nemen en intrekken van verkeersbesluiten een ondermandaat verleend aan de cluster- en teammanagers van de cluster B&O (Beheer & Onderhoud). De maatregelen vallen onder dit ondermandaat.

Overwegingen

De volgende in artikel 2 van de Wegenverkeerswet 1994 genoemde belangen liggen ten grondslag aan het verkeersbesluit:

- het voorkomen of beperken van door het verkeer veroorzaakte overlast, hinder of schade alsmede de gevolgen voor het milieu, bedoeld in de Wet milieubeheer, en
- het bevorderen van een doelmatig of zuinig energiegebruik;

Het volgende in artikel 2 van de Wegenverkeerswet 1994 genoemd belang is in het geding bij het nemen van dit verkeersbesluit:

Het zoveel mogelijk waarborgen van de vrijheid van het verkeer.

Motivering

De gemeente Haarlemmermeer blijft elektrisch vervoer binnen haar grenzen stimuleren;

Elektrisch vervoer levert een bijdrage aan de verbetering van de luchtkwaliteit en is stiller en zuiniger dan gewone voertuigen. Om het gebruik van elektrische auto's te stimuleren, heeft het college van B&W de nota 'Randvoorwaarden voor laadinfrastructuur elektrische auto's' d.d. 03 december 2013 (kenmerk 2013.0080843) vastgesteld. Particulieren en bedrijven in het bezit van een elektrische auto konden op basis van deze nota een openbare laadpaal nabij het vestigingsadres aanvragen.

Op 9 mei 2017 is de B&W nota 'Uitvoeringsstrategie laadinfrastructuur voor elektrisch vervoer' (kenmerk 2017.0018877) vastgesteld als vervolg op de eerste nota. Uitgangspunt van deze nota is dat voor gebruikers van elektrische auto's een dekkend netwerk van laadinfrastructuur essentieel is om van A naar B te komen. Voor de realisatie van een dekkend netwerk wordt een gebiedsgerichte aanpak en uitvoeringsstrategie gevolgd.

Op 5 juli 2022 is de B&W nota 'Uitgangspunten uitvoering maatregelen laadinfrastructuur elektrische auto's' (kenmerk 2022.0001500) vastgesteld. Het bijplaatsen van nieuwe laadpalen geschiedt niet meer op basis van individuele aanvragen van e-rijders, maar op basis van de data van bestaande laadpalen. Wanneer de druk op laadpunten hoog is, dient de exploitant een locatieverzoek in. Laadwerk beoordeelt dit verzoek en komt op basis van vaste criteria tot een locatievoorstel dat wordt getoetst door de gemeente Haarlemmermeer.

Door de laadinfrastructuur uit te breiden op basis van data in plaats van bewonersverzoeken, is er minder willekeur en worden de prioriteiten geobjectiveerd. De datagestuurde aanpak betekent dat veelgebruikte laadpalen leiden tot een locatieverzoek voor een nieuwe laadpaal en van de exploitant. Dat locatieverzoek wordt beoordeeld waarbij de exacte locatie voor een nieuwe openbare laadpaal wordt bepaald aan de hand van de volgende criteria:

- Iedere laadpaal heeft twee sockets dus bedient twee aaneengesloten parkeervakken;
- De locatie levert geen belemmeringen op voor (voertuigen van) hulpdiensten;

- Er is een voorkeur voor gestoken parkeren in plaats van langsparkeren;
- Gunstige ligging voor aansluiting op het bestaande stroomnetwerk;
- Liever niet in het zicht, dus bij voorkeur aan de zijkant van huizen, niet voor een raam.

We kijken naar de data op het niveau van een wijk of gebied en bundelen de voorgestelde locaties in één verkeersbesluit. De kwaliteitseisen aan de plaatsing van elektrische laadpalen vanuit de gebiedsgerichte benadering zijn:

- de elektrische laadpalen zijn openbaar, staan op gemeentegrond en mogen door iedereen met een elektrische (of plug-in hybride) auto worden gebruikt om op te laden;
- alleen bestaande parkeerplaatsen zullen worden aangewezen als plaats om te laden;
- daar waar betaald parkeren of een parkeerschijfzone is, blijft dit in stand;
- of een locatie geschikt is om aan te wijzen als elektrisch oplaadpunt hangt niet alleen af van lokale technische omstandigheden, maar ook van de mate waarin de locatie zichtbaar is, of deze praktisch bruikbaar is en past in het straatbeeld;

Een laadpaal kent twee aansluitingen voor elektrische voertuigen.

Om een optimale benutting van een openbaar oplaadpunt te waarborgen, is het wenselijk om nabij het oplaadpunt een tweetal parkeerplaatsen te markeren en te reserveren ten behoeve van het opladen van elektrische voertuigen.

Dit wordt gerealiseerd door middel van het plaatsen van het verkeersbord E8c van bijlage 1 van het RVV 1990 met een onderbord dat aanduidt dat het verkeersbord van toepassing is op twee parkeervakken en hierbij twee parkeervakken te markeren.

Het exclusief parkeren voor elektrische auto's is slechts toegestaan met als doel de auto op te laden, zodat het oplaadpunt voor meerdere gebruikers beschikbaar is.

Dit gebruik is geregeld in artikel 24 lid 1, sub d ten 2^o van het RVV 1990, namelijk 'de bestuurder mag zijn voertuig niet parkeren op een parkeergelegenheid op een andere wijze of met een ander doel dan op het bord of op het onderbord is aangegeven'.

Belangen

Bewoners

De maatregel dient de belangen van bewoners die rijden in een elektrische auto of plug-in hybride. Door de maatregel worden de belangen van bewoners met brandstofauto's geschaad omdat er minder parkeerplekken overblijven voor voertuigen die niet elektrisch worden opgeladen, maar dit is slechts minimaal. De belangenafweging is veelzijdig omdat er meerdere factoren en partijen een rol spelen, maar is telkens zo dat de overlast aanvaardbaar is. Tevens is onderzocht of er in de omgeving omstandigheden zijn die mogelijk invloed kunnen hebben op de voorgestelde locatie van het oplaadpunt, maar daarvan is geen sprake.

Bedrijven

De maatregel heeft geen gevolgen voor bedrijven.

(Doorgaand) verkeer

De maatregel heeft geen gevolgen voor (doorgaand) verkeer.

Langzaam verkeer en bromfietzers

De maatregel heeft geen gevolgen voor langzaam verkeer en bromfietzers.

Openbaar vervoer

De maatregel heeft geen gevolgen voor openbaar vervoer.

Nood- en hulpdiensten

De maatregel heeft geen gevolgen voor nood- en hulpdiensten.

Parkeerders

De maatregel heeft gevolgen voor parkeerders zonder elektrisch voertuig. Door het aanduiden van twee plaatsen voor het opladen van elektrische voertuigen ondervinden parkeerders zonder elektrisch voertuig beperkt hinder in de directe omgeving. Het college acht, gelet op de doelstellingen van dit besluit, deze gevolgen aanvaardbaar.

Gebruikers elektrische auto's

Het aanduiden van parkeervakken ten behoeve van het opladen van elektrische voertuigen is in het belang van bewoners met een elektrisch voertuig. Zij zijn afhankelijk van een beschikbare laadpaal om hun voertuig te kunnen gebruiken.

Algemeen belang

Elektrisch vervoer levert een bijdrage aan de verbetering van de luchtkwaliteit en is stiller en zuiniger dan brandstof aangedreven voertuigen. Hiermee verbetert het milieu en dit is in het algemeen maatschappelijk belang. Zowel internationaal, landelijk als lokaal beleid zijn erop gericht om elektrisch vervoer te stimuleren.

Belangenafweging

Alles afwegende zijn wij van mening dat de maatregel in het algemeen belang is en in het bijzonder in het belang van de weggebruikers met een elektrisch voertuig. De belangen van bewoners en parkeerders zonder elektrisch voertuig worden beperkt geschaad, echter zijn eigenaren van elektrische voertuigen afhankelijk van de speciaal voor hun voertuig bestemde parkeerplaatsen. Hun belang en het belang van het milieu worden zwaarder gewogen dan de belangen van parkeerders die als gevolg van de maatregel beschikken over minder direct bereikbare parkeerplekken.

Vorbereiding en overleg

Ter voorbereiding op de locatiebepaling van de laadpalen heeft een inventarisatie plaatsgevonden. Er is onderzocht welke locaties mogelijk zijn en of de locaties passen binnen het te realiseren gemeentelijk netwerk van laadpalen en de daarvoor gestelde voorwaarden. Daarbij is een plankaart opgesteld waarin locaties zijn bepaald waar op basis van de geprognoseerde behoefte een laadpaal geplaatst kan worden. De laadlocaties zijn bepaald aan de hand van toekomstprognoses per wijk tot 2030. Naar aanleiding van het onderzoek besluiten wij om de laadpalen data gestuurd te plaatsen zoals opgenomen in bijlage 1 'Lijst laadlocaties' en bijlage 2 'Locaties op detailniveau'. Dit besluit betreft 27 locatievoorstellen in Spaarndam vanuit de plankaart.

De betreffende locaties:

- wegen zijn als bedoeld in artikel 18, lid 1 onder d van de WVV 1994;
- liggen op een openbaar, gemeentelijk parkeerterrein;
- liggen in een gebied met voldoende parkeergelegenheid op straat, daarmee lijkt de parkeerdruk op de voorgestelde locaties geen bezwaar;
- dekken een gebied dat op basis van de data van bestaande laadpalen in aanmerking komt voor uitbreiding van de laadinfrastructuur;

Het streven is om enkel haakspaarkeervakken aan te wijzen voor het opladen van elektrische voertuigen. Alleen wanneer dit niet mogelijk is wordt overwogen om langspaarkeervakken aan te wijzen.

Om de rechtstreeks bij het verkeersbesluit betrokken belangen goed af te kunnen wegen verdient het de aanbeveling om, vooral bij complexe en omstreden maatregelen, een voorbereidingsprocedure te volgen. Hier is vanaf gezien omdat de maatregel geen complexe maatregel betreft en de belangen voldoende in beeld zijn. Overleg met de politie heeft plaatsgevonden in de Werkgroep Verkeer, waarin de door de korpschef gemachtigde medewerker verkeersadviesing (overeenkomstig artikel 24 van het Besluit Administratieve Bepalingen inzake het Wegverkeer), alsmede de brandweer en Connexxion, vertegenwoordigd zijn. Op 09-12-2025 is dit verkeersbesluit behandeld in de werkgroep. De leden van de Werkgroep Verkeer gaan akkoord met de voorgestelde maatregelen.

Besluiten

1. Het aanwijzen van 54 parkeerplaatsen uitsluitend bedoeld voor het opladen van elektrische voertuigen op de locaties zoals opgenomen in bijlage 1 'Lijst laadlocaties' en bijlage 2 'Locaties op detailniveau';
2. Door het plaatsen van een bord conform model E8c uit bijlage 1 van het RVV 1990 met een onderbord OB504, twee parkeervakken alleen voor het opladen van elektrische voertuigen aan te wijzen, op de locaties zoals opgenomen in bijlage 1 'Lijst laadlocaties' en bijlage 2 'Locaties op detailniveau';
3. Een en ander overeenkomstig de situatieschetsen in bijlage 2 'Locaties op detailniveau';
4. Het hanteren van een maximale uitvoeringstermijn voor dit verkeersbesluit van 2 jaar, vanaf de dag van de bekendmaking. Als na het verstrijken van deze termijn nog geen uitvoering is gegeven aan een locatie door het plaatsen van de vereiste verkeersborden vervalt het desbetreffende besluit voor deze locatie;
5. Dit besluit ter openbare kennis te brengen op 19-06-2026

Burgemeester en Wethouders van de gemeente Haarlemmermeer

namens dezen,

de teammanager Contract en Uitvoering,

cluster Beheer & Onderhoud

B. Wendelgelst

Terinzagelegging

Het besluit wordt gepubliceerd in het digitale Gemeentebblad van Haarlemmermeer (overheid.nl). Het besluit en de tekening waarop de maatregelen staan aangegeven, liggen gedurende zes weken vanaf de publicatiedatum voor eenieder na een telefonische afspraak ter inzage op werkdagen van 9.00 tot 17.00 uur in het Informatiecentrum van het raadhuis, Taurusavenue 100 in Hoofddorp.

Bezwaar

Op grond van de Algemene wet bestuursrecht kan iedereen wiens belang rechtstreeks bij een besluit is betrokken, binnen zes weken na publicatie van dit besluit een met redenen omkleed bezwaarschrift indienen bij het college van Burgemeester en Wethouders van Haarlemmermeer, het cluster Juridische Zaken van het team Ondersteuning, Postbus 250, 2130 AG Hoofddorp. Het indienen van een bezwaarschrift schorst de werking van dit besluit niet. Gelijktijdig met of na het indienen van een bezwaarschrift kan een verzoek om een voorlopige voorziening worden gericht aan de voorzieningenrechter van de Rechtbank Noord-Holland, p/a Arrondissementsrechtbank Haarlem, sector Bestuursrecht Postbus 1621, 2003 BR Haarlem. Een dergelijk verzoek kan pas worden gedaan als het bezwaarschrift is ingediend en onverwijlde spoed, gelet op het betrokken belang, dat vereist. Voor de behandeling van het verzoek wordt een bedrag aan griffierecht geheven.

Bijlage 1

Lijst laadlocaties

De gemeente Haarlemmermeer heeft besloten om ten behoeve van het opladen van elektrische voertuigen parkeerplaatsen te reserveren.

Te plaatsen verkeersbord E8c met onderbord OB504:



De locaties

- Laadpaal ID 0394-9841: Twee parkeerplaatsen ten hoogte van de Biesheuvelplein 1, 2064WL Spaarndam
- Laadpaal ID 0394-9842: Twee parkeerplaatsen ten hoogte van de De Leeuwstraat 20, 2064WH Spaarndam
- Laadpaal ID 0394-9843: Twee parkeerplaatsen ten hoogte van de De Geusplein 12, 2064WG Spaarndam

- Laadpaal ID 0394-9851: Twee parkeerplaatsen ten hoogte van de Frans Verpoortenstraat 13, 2064LX Spaarndam
- Laadpaal ID 0394-9853: Twee parkeerplaatsen ten hoogte van de Melchiorstraat 7, 2064LS Spaarndam
- Laadpaal ID 0394-9855: Twee parkeerplaatsen ten hoogte van de Claes van Kietenstraat 38, 2064XT Spaarndam
- Laadpaal ID 0394-9857: Twee parkeerplaatsen ten hoogte van de Claes van Kietenstraat 10, 2064XT Spaarndam
- Laadpaal ID 0394-9861: Twee parkeerplaatsen ten hoogte van de Houtrakpolderstraat 12, 2064XV Spaarndam
- Laadpaal ID 0394-9865: Twee parkeerplaatsen ten hoogte van de Dokter W. Nijestraat 37, 2064XA Spaarndam
- Laadpaal ID 0394-9877: Twee parkeerplaatsen ten hoogte van de Pieter Bruijnsstraat 3, 2064XH Spaarndam
- Laadpaal ID 0394-9879: Twee parkeerplaatsen ten hoogte van de Kees 't Hoenstraat 9, 2064XJ Spaarndam
- Laadpaal ID 0394-9921: Twee parkeerplaatsen ten hoogte van de Gerrit Vermootenstraat 2, 2064XR Spaarndam
- Laadpaal ID 0394-9930: Twee parkeerplaatsen ten hoogte van de Dokter W. Nijestraat 87, 2064XB Spaarndam
- Laadpaal ID 0394-9933: Twee parkeerplaatsen ten hoogte van de Van Meeuwenstraat 39, 2064LE Spaarndam
- Laadpaal ID 0394-9936: Twee parkeerplaatsen ten hoogte van de Kuypersstraat 2, 2064LB Spaarndam
- Laadpaal ID 0394-9941: Twee parkeerplaatsen ten hoogte van de Kuypersstraat 26, 2064LB Spaarndam
- Laadpaal ID 0394-9944: Twee parkeerplaatsen ten hoogte van de Spaarnekaade 20, 2064KW Spaarndam
 - Vervangen bestaand verkeersbord E4 met de tekst 'alleen voor opladen elektrische voertuigen' en onderbord OB504 bij bestaande laadpaal ten hoogte van Spaarnekaade 20 voor verkeersbord E8c met onderbord OB504.
- Laadpaal ID 0394-9945: Twee parkeerplaatsen ten hoogte van de Rijnland 73, 2064KW Spaarndam
- Laadpaal ID 0394-9946: Twee parkeerplaatsen ten hoogte van de Molenwerf 41, 2064KW Spaarndam
- Laadpaal ID 0394-9948: Twee parkeerplaatsen ten hoogte van de Molenwerf 21, 2064SH Spaarndam
- Laadpaal ID 0394-9951: Twee parkeerplaatsen ten hoogte van de Watergang 18, 2064KW Spaarndam
 - Vervangen bestaand verkeersbord E4 met de tekst 'alleen voor opladen elektrische voertuigen' en onderbord OB504 bij bestaande laadpaal ten hoogte van Watergang 18 voor verkeersbord E8c met onderbord OB504.
- Laadpaal ID 0394-9955: Twee parkeerplaatsen ten hoogte van de Ingeland 6, 2064KW Spaarndam
- Laadpaal ID 0394-12680: Twee parkeerplaatsen ten hoogte van de Clara van Spaarnwoudestraat 27, 2064WP Spaarndam
- Laadpaal ID 0394-12825: Twee parkeerplaatsen ten hoogte van de Dokter W. Nijestraat 27, 2064XA Spaarndam
- Laadpaal ID 0394-12827: Twee parkeerplaatsen ten hoogte van de Ringweg 105, 2064KJ Spaarndam
- Laadpaal ID 0394-12867: Twee parkeerplaatsen ten hoogte van de Gemaal 6, 2064SM Spaarndam
- Laadpaal ID 0394-8755: Twee parkeerplaatsen ten hoogte van de Ringweg 12, 2064KE Spaarndam

Bijlage 2

Locaties op detailniveau

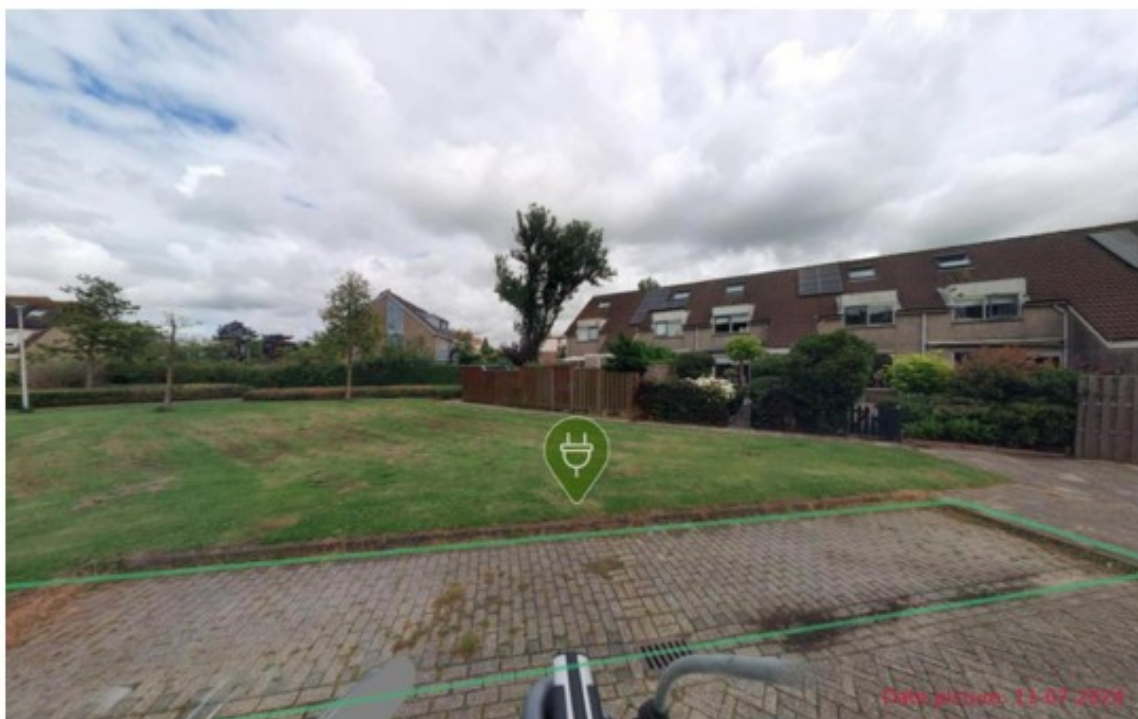
Laadpaal ID 0394-9841: Biesheuvelplein 1, 2064WL Spaarndam

Coördinaten: 4.694213875627469, 52.4142043828715



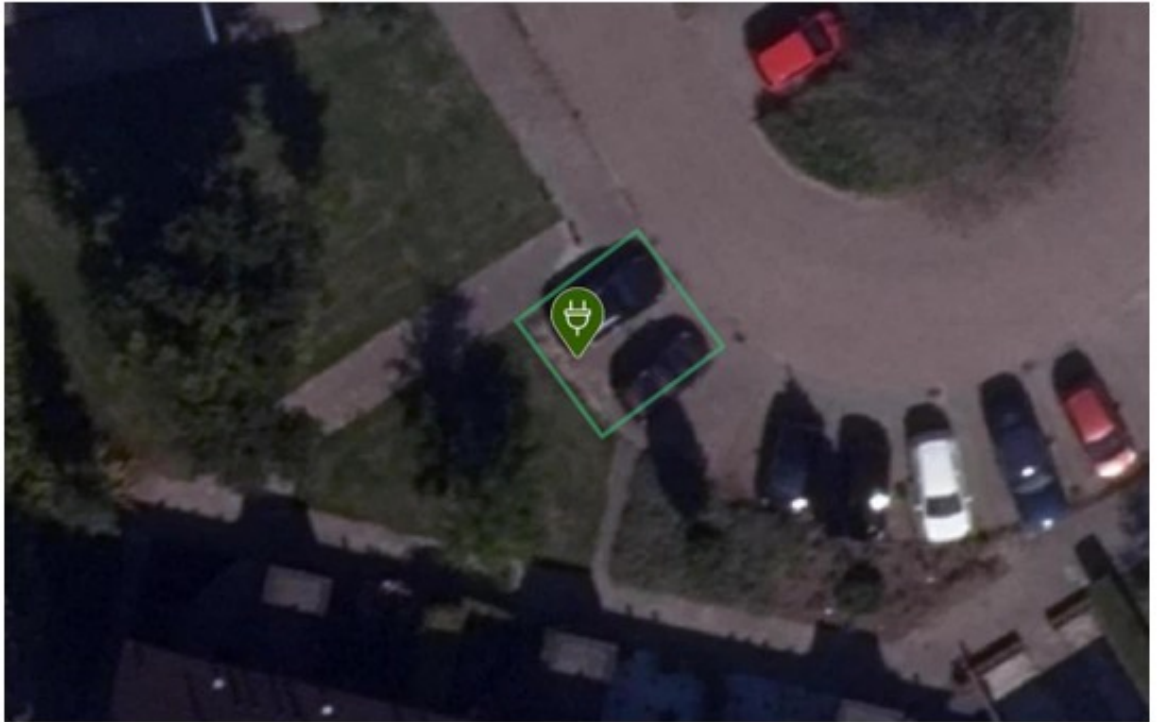
Laadpaal ID 0394-9842: De Leeuwstraat 20, 2064WH Spaarndam

Coördinaten: 4.6919410465911255, 52.41319671919405



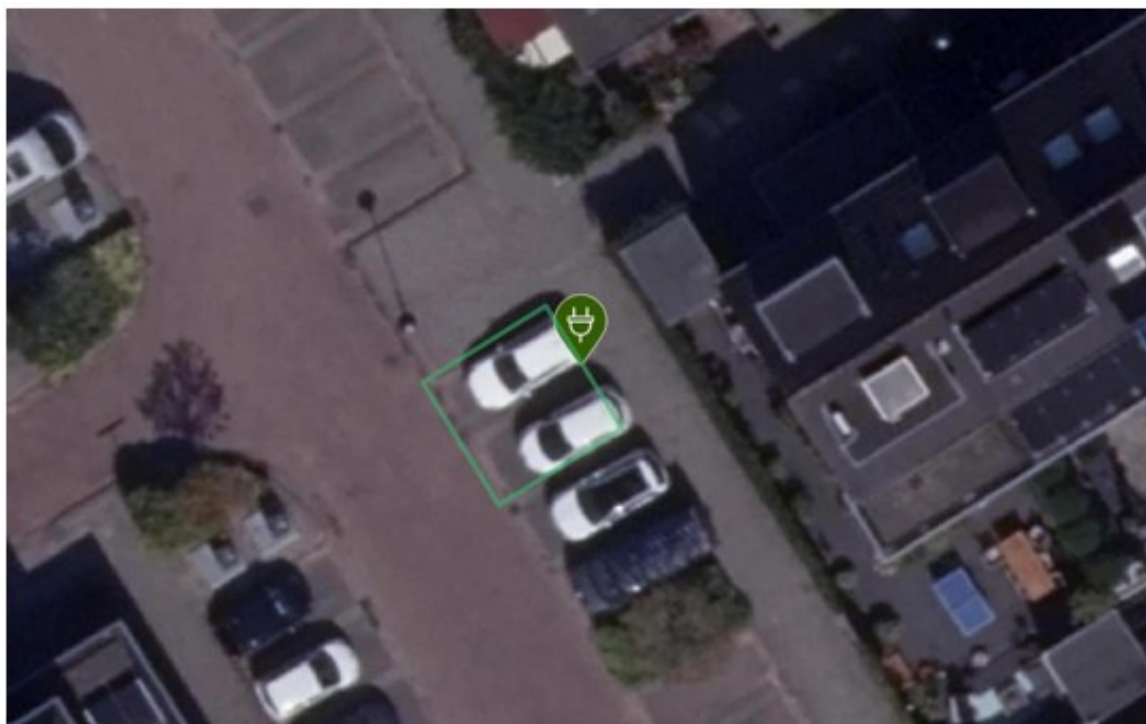
Laadpaal ID 0394-9843: De Geusplein 12, 2064WG Spaarndam

Coördinaten: 4.692063799020303, 52.413534972549286



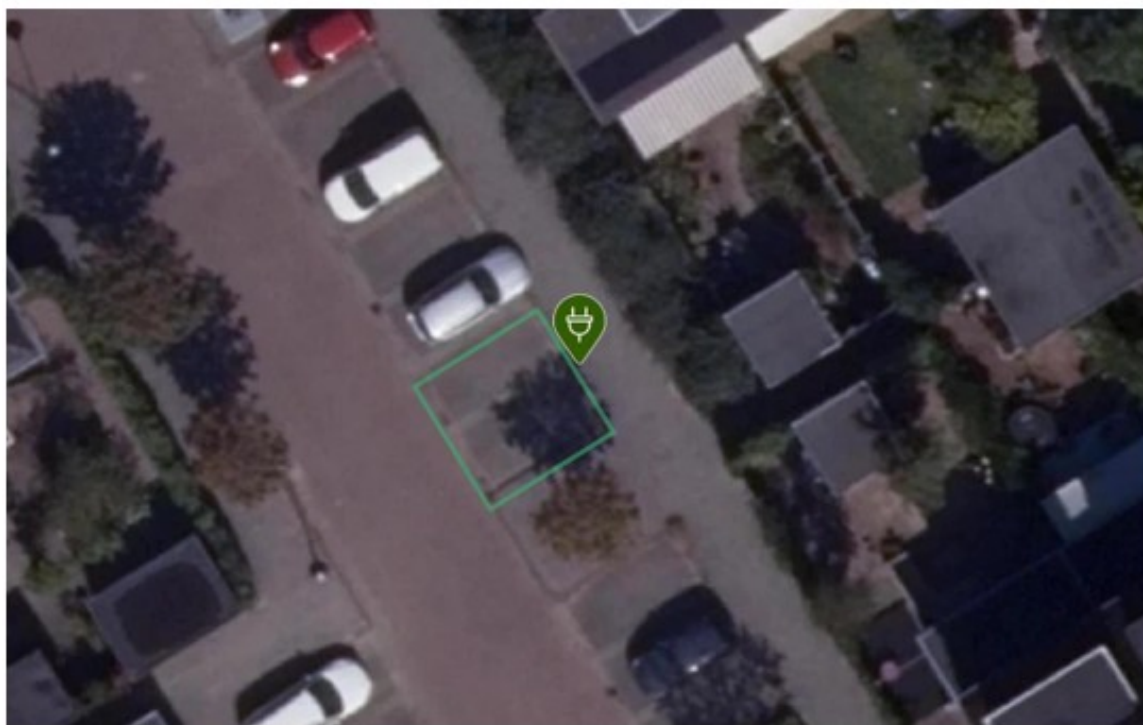
Laadpaal ID 0394-9851: Frans Verpoortenstraat 13, 2064LX Spaarndam

Coördinaten: 4.690067305827341, 52.41211670881577



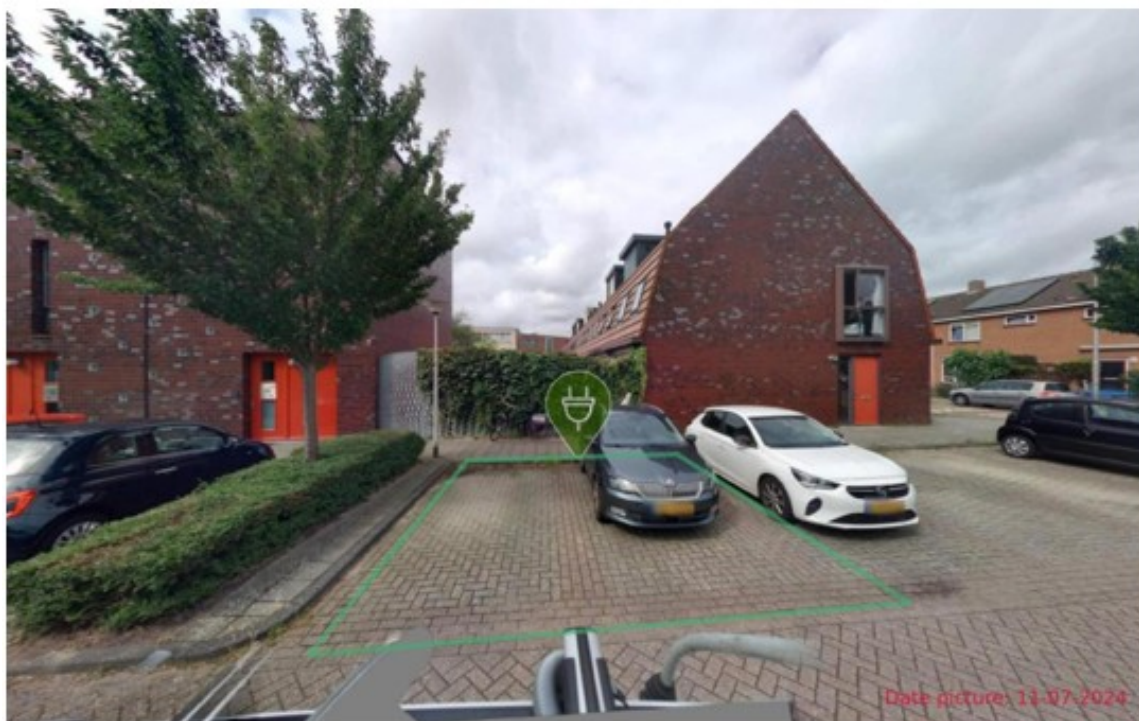
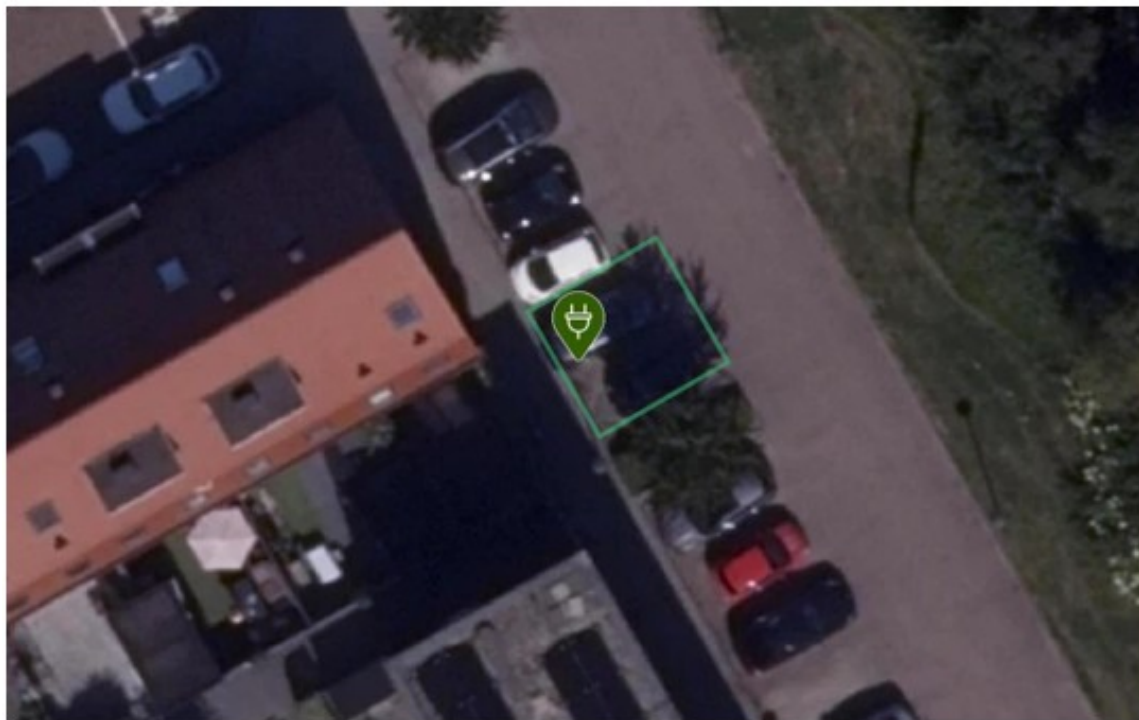
Laadpaal ID 0394-9853: Melchiorstraat 7, 2064LS Spaarndam

Coördinaten: 4.689802205973308, 52.41237917254671

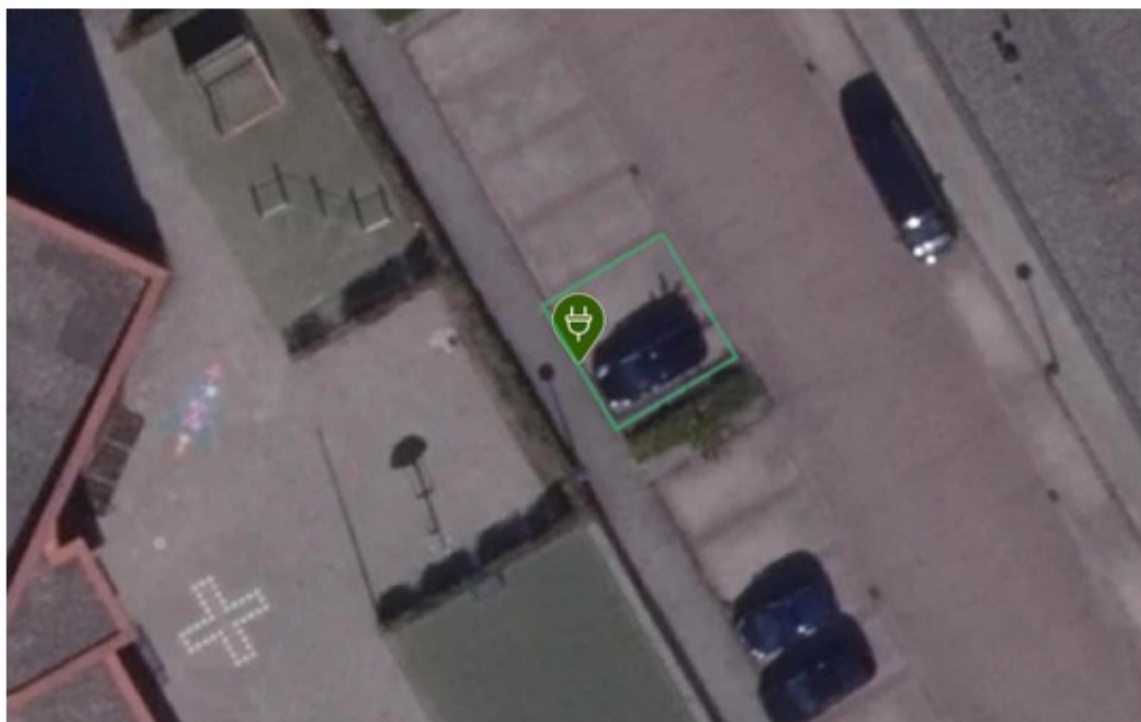


Laadpaal ID 0394-9855: Claes van Kietenstraat 38, 2064XT Spaarndam

Coördinaten: 4.687664967016673, 52.413078234891884



Laadpaal ID 0394-9857: Claes van Kietenstraat 10, 2064XT Spaarndam
Coördinaten: 4.686821196139448, 52.4125890421648



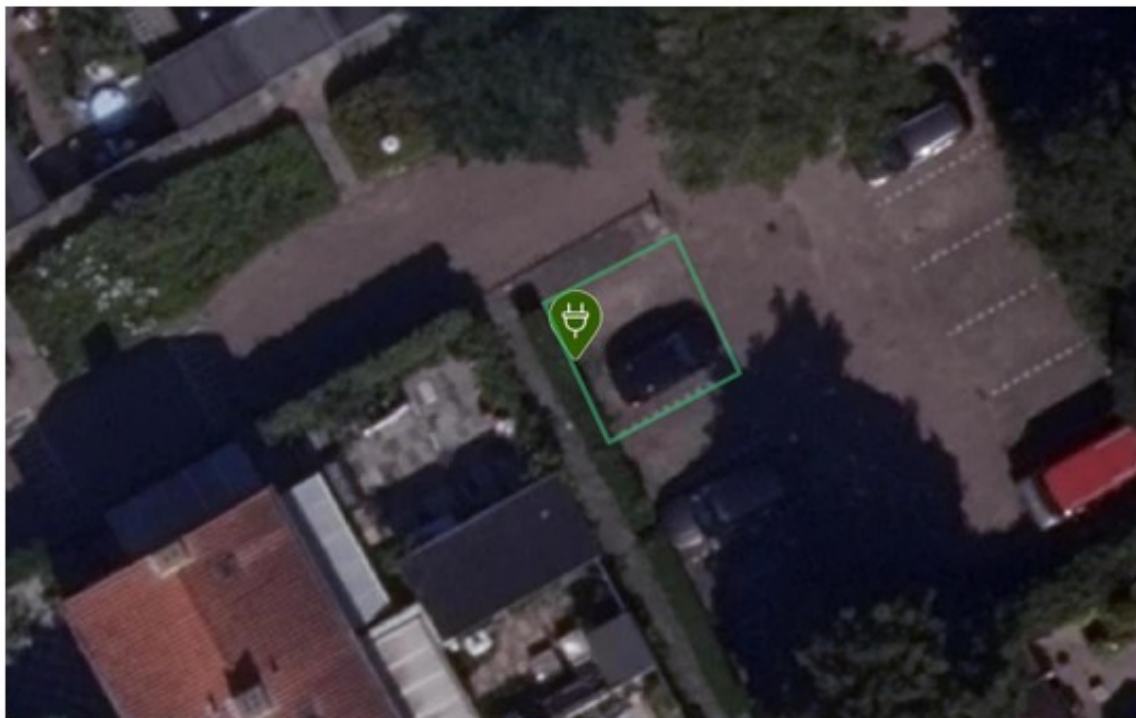
Laadpaal ID 0394-9861: Houtrakpolderstraat 12, 2064XV Spaarndam

Coördinaten: 4.687464566187799, 52.41375051496058



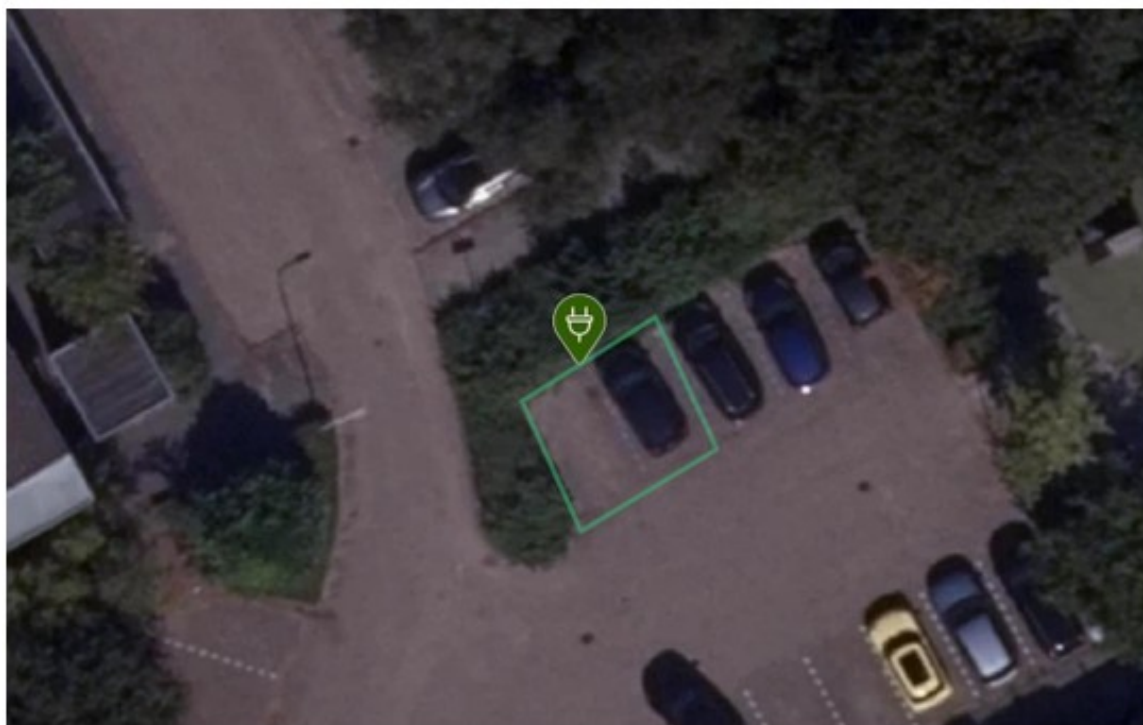
Laadpaal ID 0394-9865: Dokter W. Nijestraat 37, 2064XA Spaarndam

Coördinaten: 4.685746567678393, 52.41401323336859



Laadpaal ID 0394-9877: Pieter Bruijnsstraat 3, 2064XH Spaarndam

Coördinaten: 4.686749089174498, 52.41473361842614



Laadpaal ID 0394-9879: Kees 't Hoenstraat 9, 2064XJ Spaarndam

Coördinaten: 4.6878387201744545, 52.41545965969627



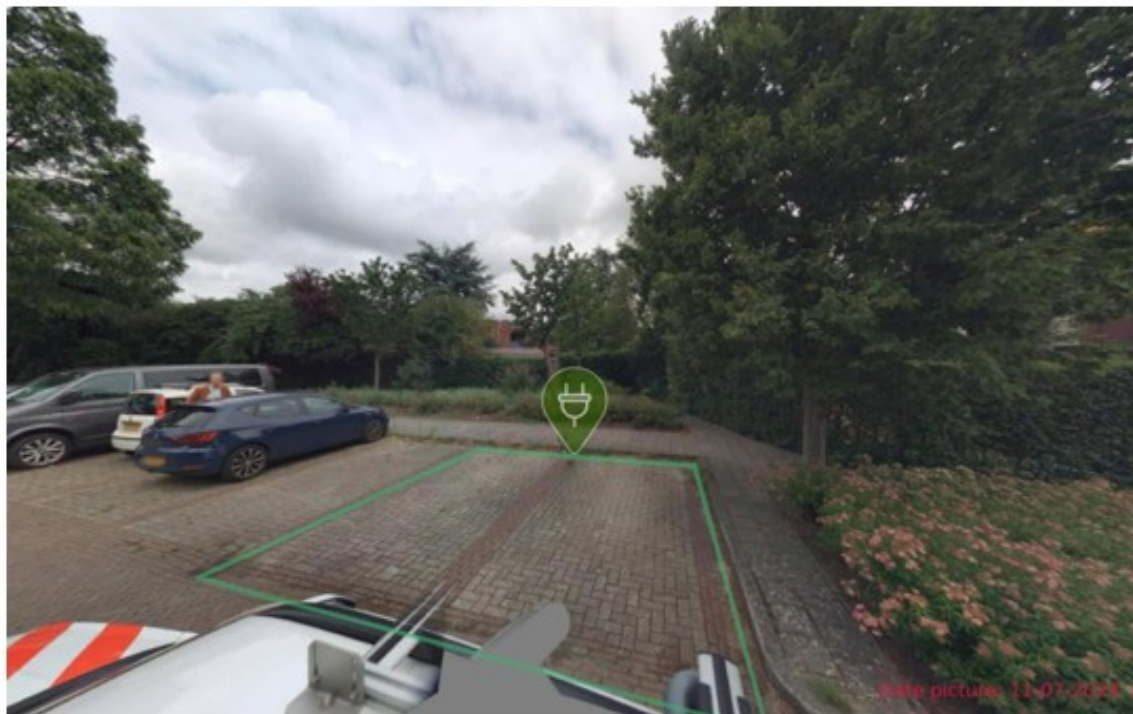
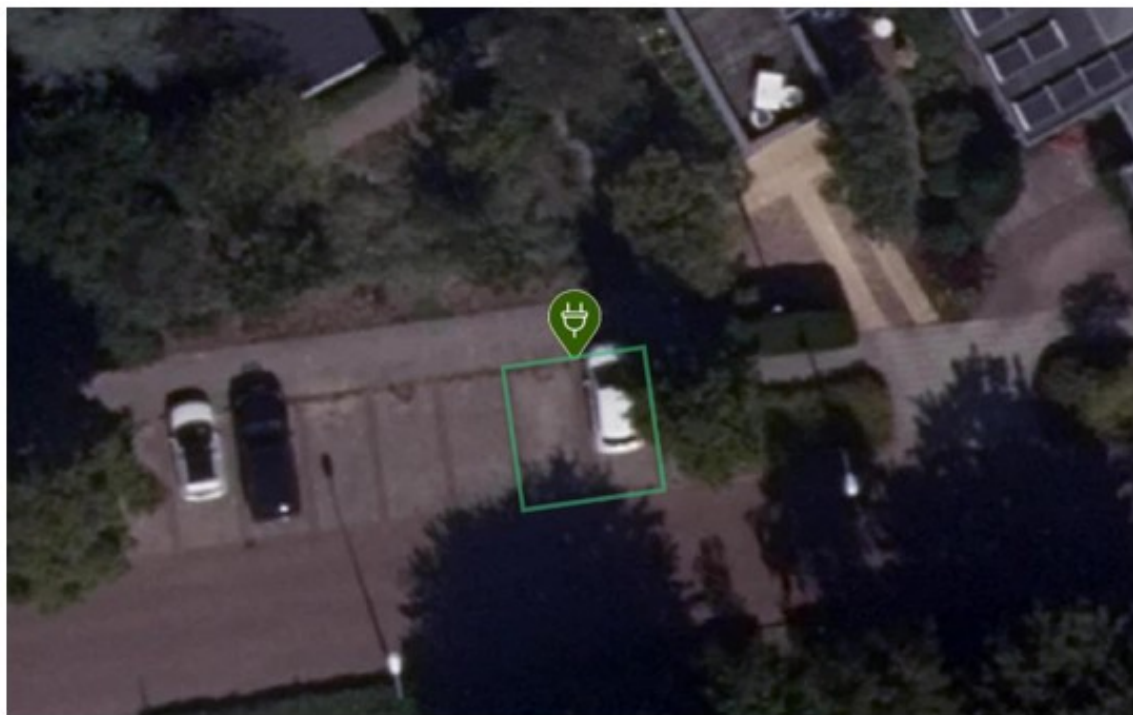
Laadpaal ID 0394-9921: Gerrit Vermootenstraat 2, 2064XR Spaarndam

Coördinaten: 4.6889652080291455, 52.41338054878506



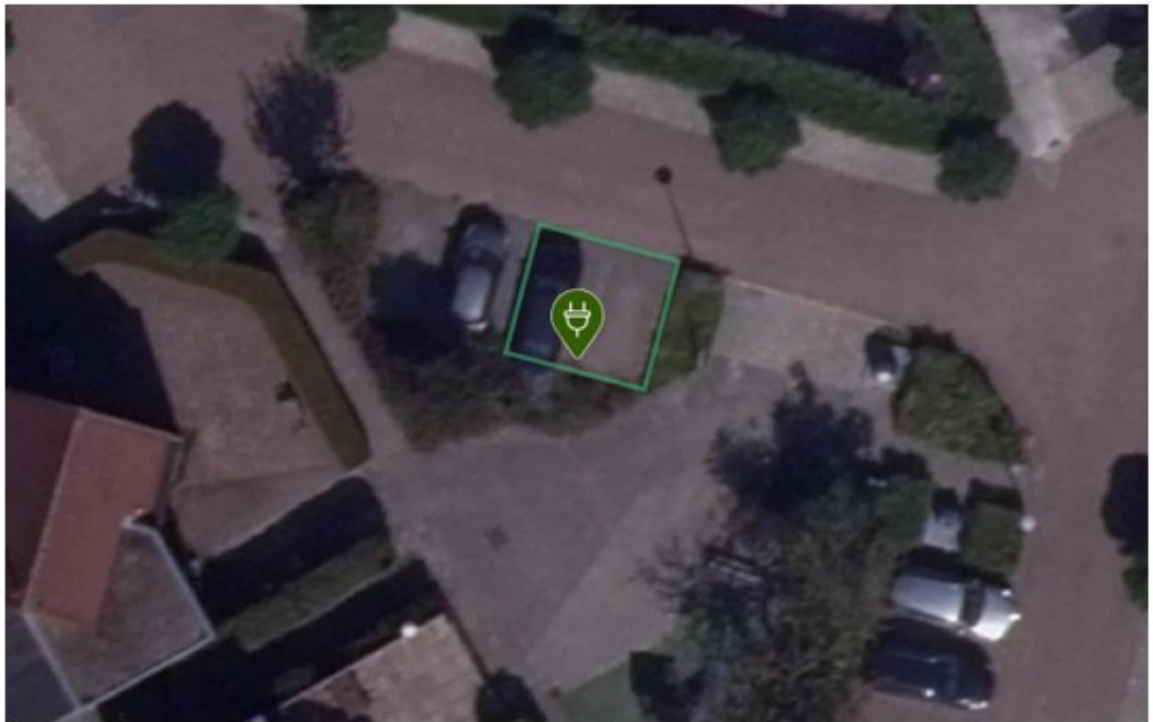
Laadpaal ID 0394-9930: Dokter W. Nijestraat 87, 2064XB Spaarndam

Coördinaten: 4.689372171011513, 52.4145068134718



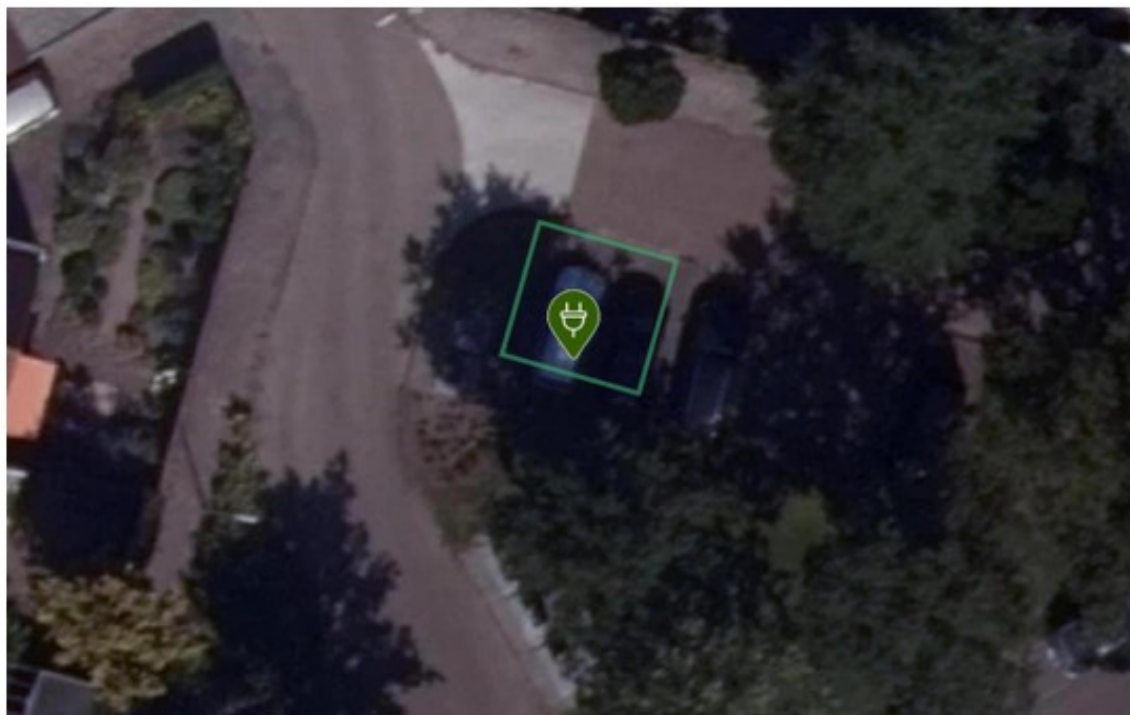
Laadpaal ID 0394-9933: Van Meeuwenstraat 39, 2064LE Spaarndam

Coördinaten: 4.692439385612772, 52.414596184487095



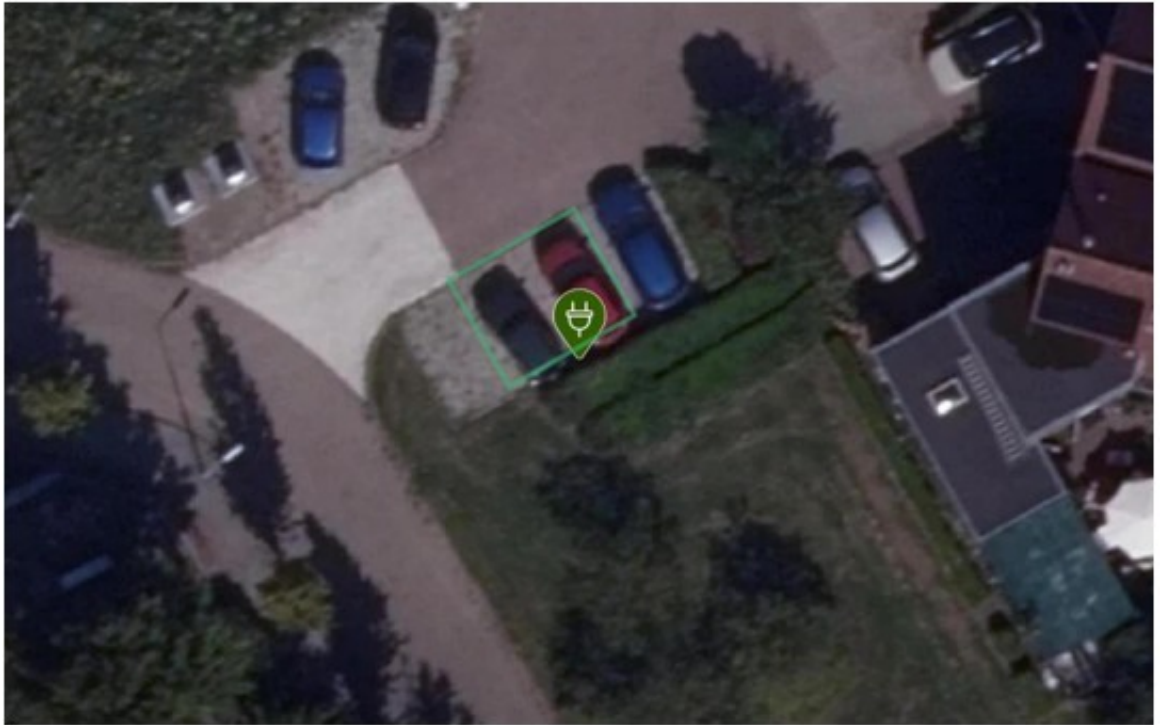
Laadpaal ID 0394-9936: Kuypersstraat 2, 2064LB Spaarndam

Coördinaten: 4.694020279695252, 52.414397312180796



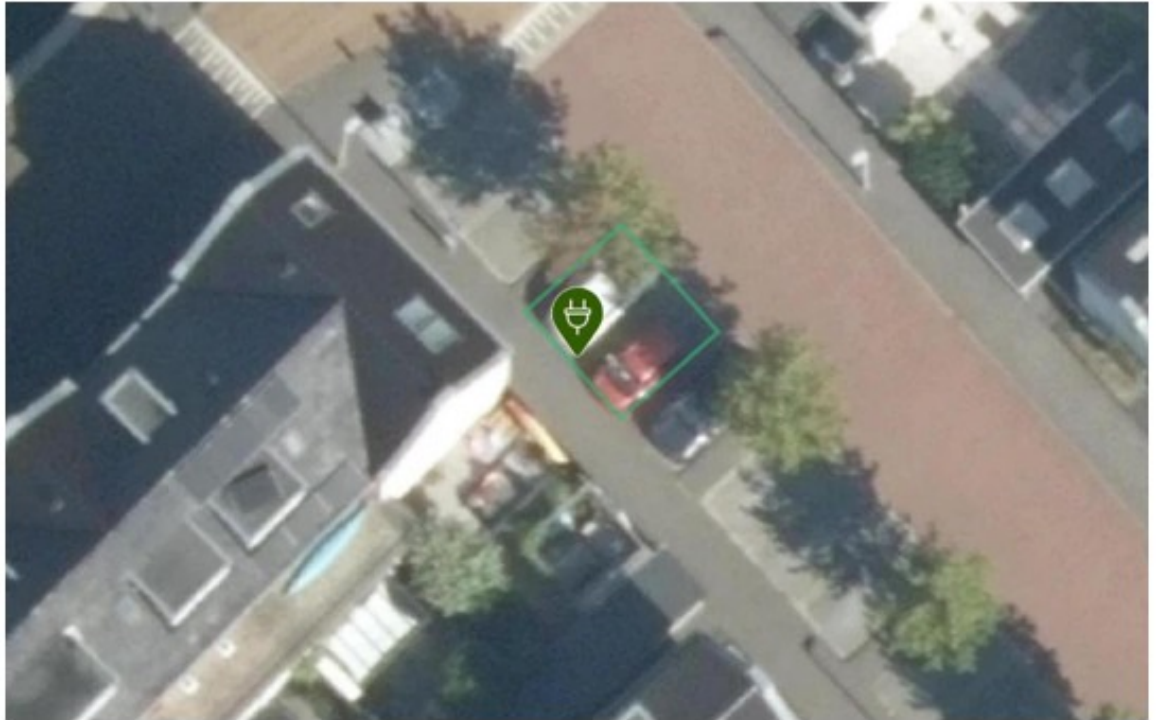
Laadpaal ID 0394-9941: Kuiperstraat 26, 2064LB Spaarndam

Coördinaten: 4.692133221531321, 52.41565527842647



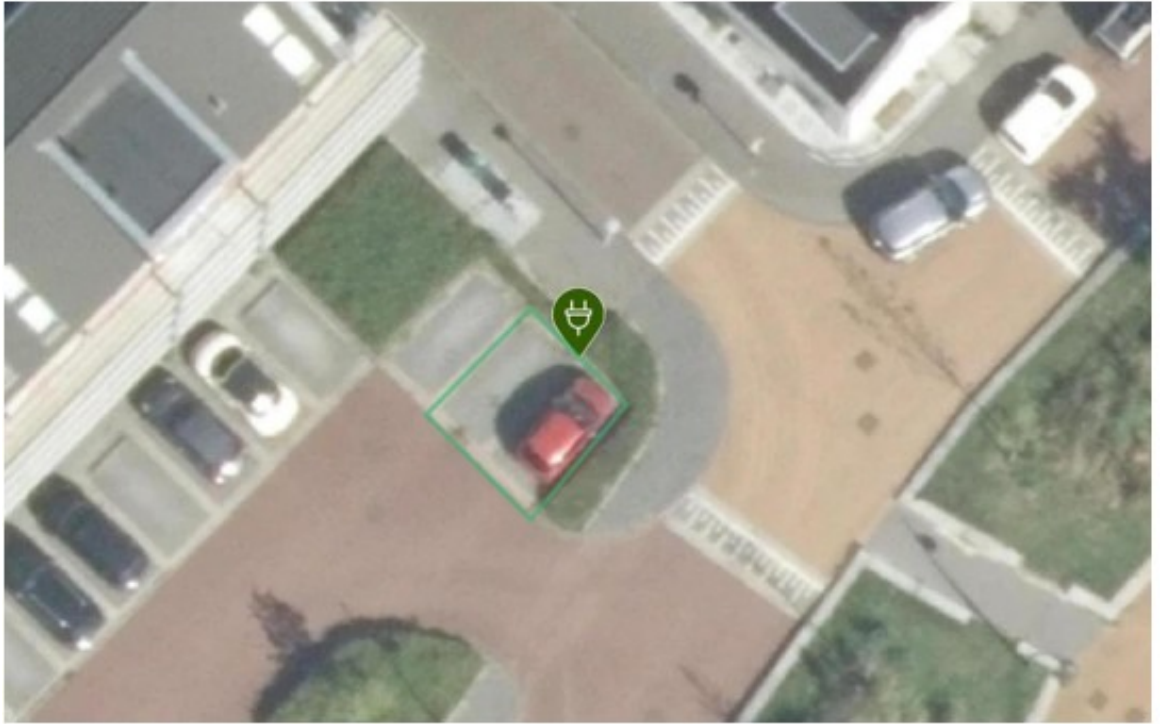
Laadpaal ID 0394-9944: Spaarnekaade 20, 2064KW Spaarndam

Coördinaten: 4.680853842432526, 52.411302540168776



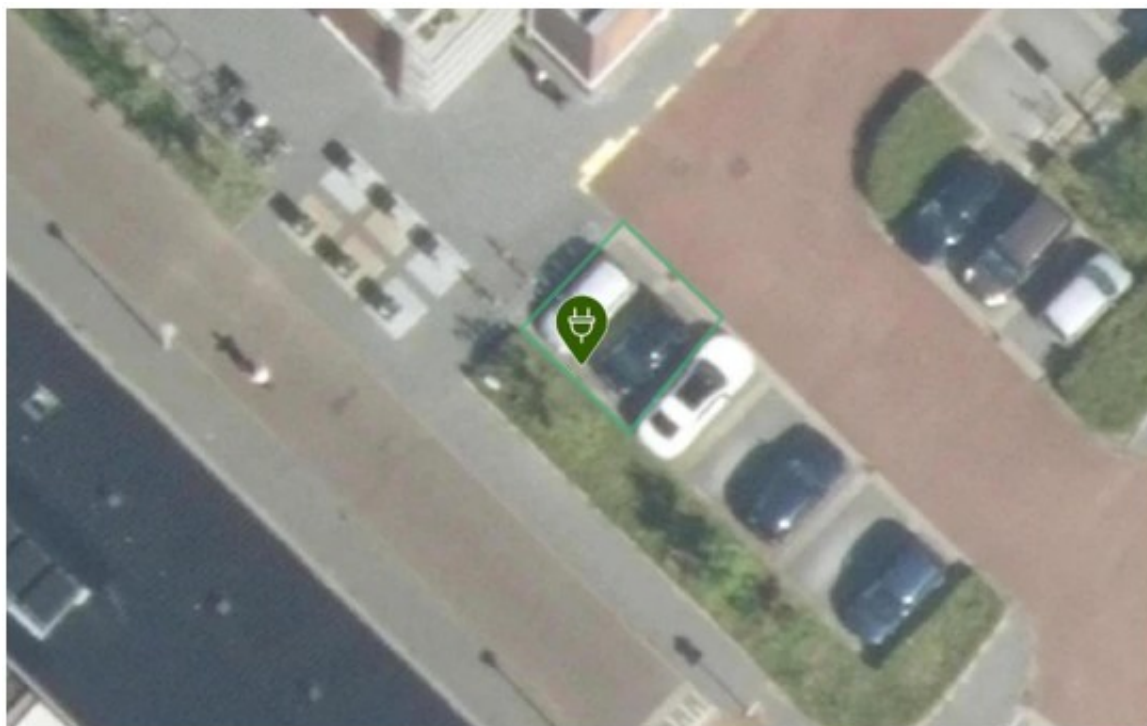
Laadpaal ID 0394-9945: Rijnland 73, 2064KW Spaarndam

Coördinaten: 4.680941040666198, 52.41023495855933



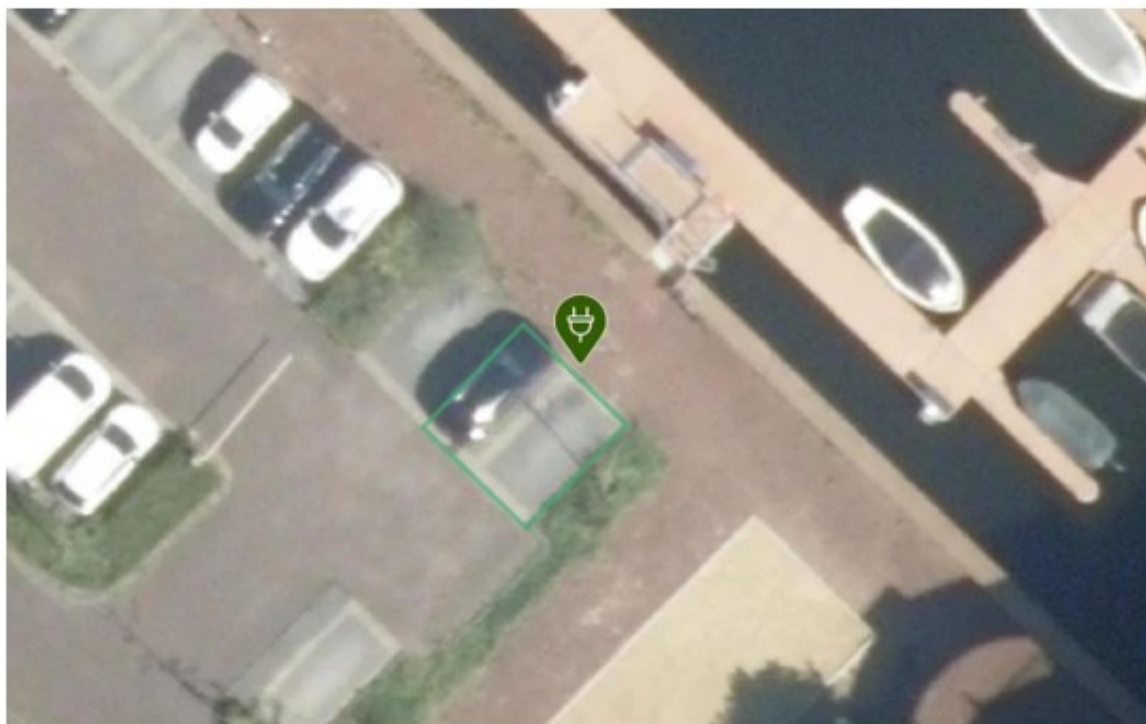
Laadpaal ID 0394-9946: Molenwerf 41, 2064KW Spaarndam

Coördinaten: 4.680069573951158, 52.40968523856782



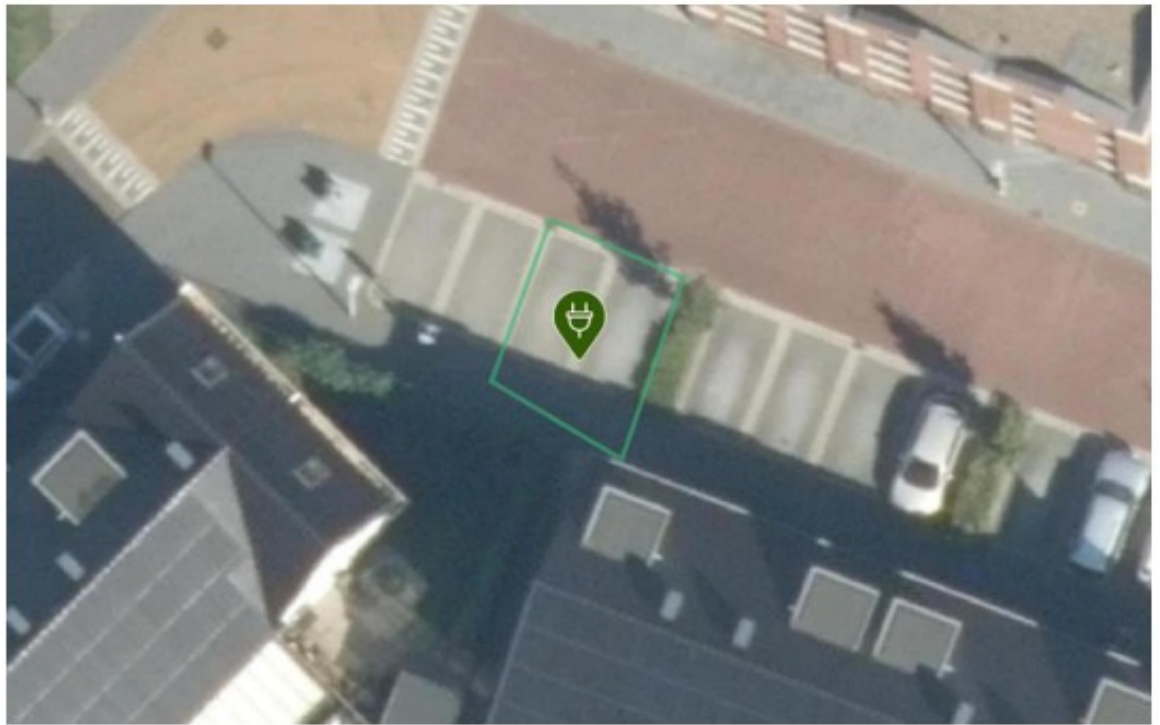
Laadpaal ID 0394-9948: Molenwerf 21, 2064SH Spaarndam

Coördinaten: 4.679581779375724, 52.41013611333102

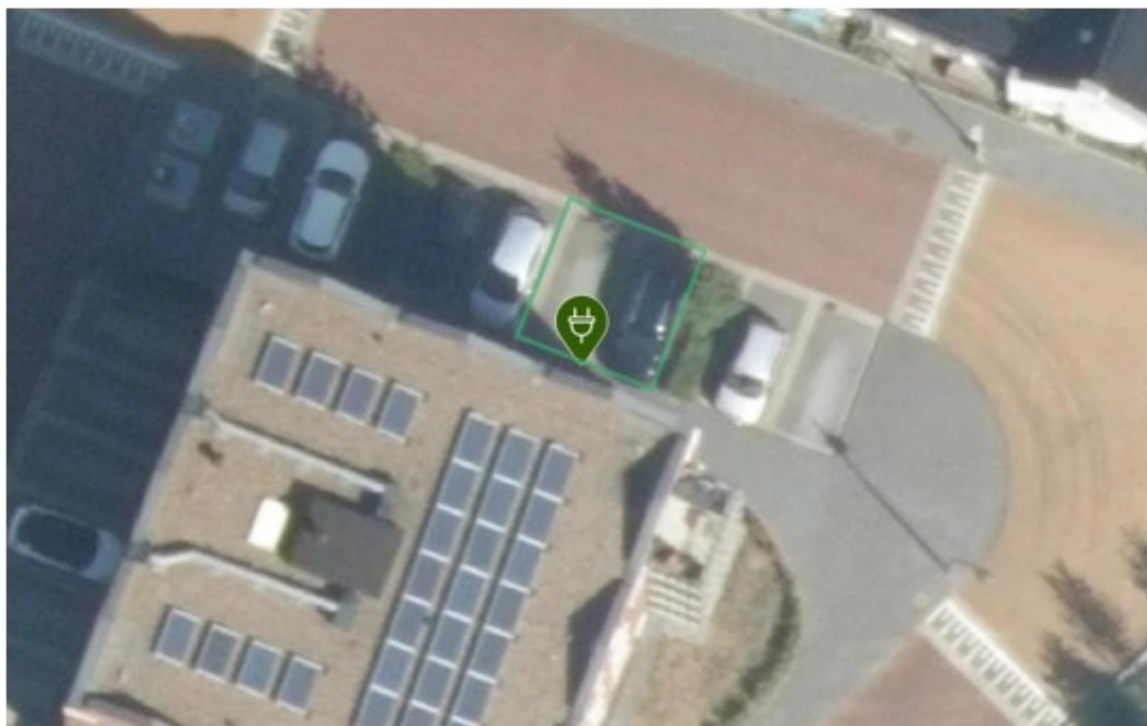


Laadpaal ID 0394-9951: Watergang 18, 2064KW Spaarndam

Coördinaten: 4.6781679777626834, 52.40939328652925

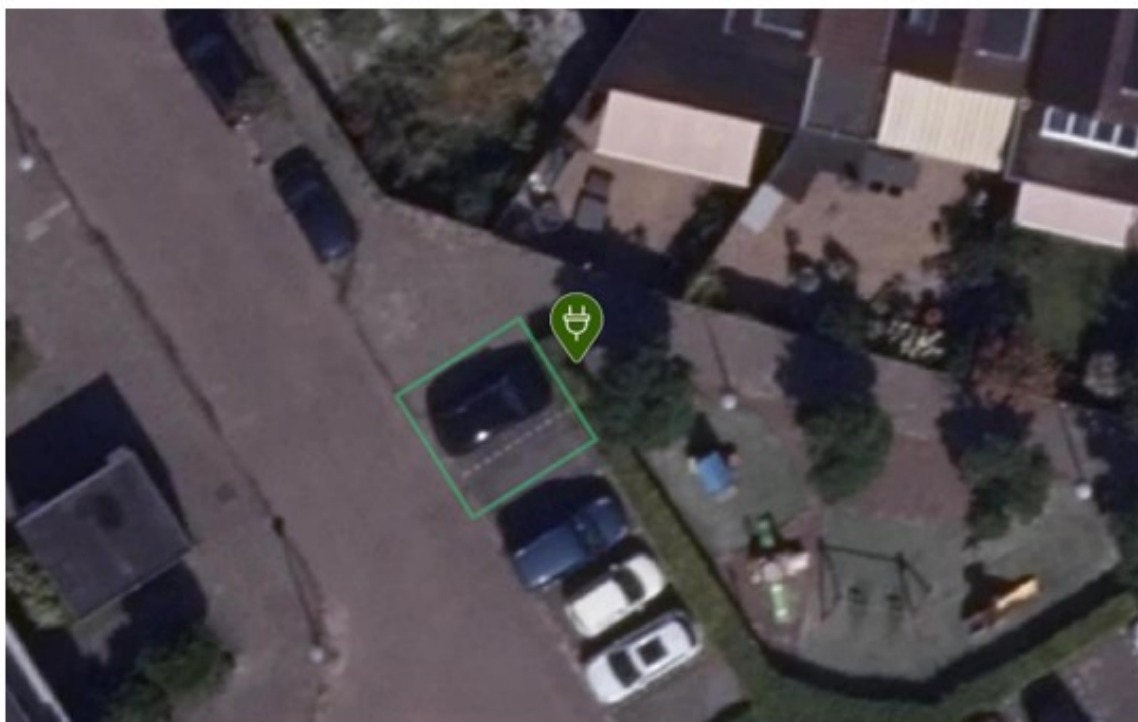


Laadpaal ID 0394-9955: Ingeland 6, 2064KW Spaarndam
Coördinaten: 4.679254674725911, 52.409134992231884

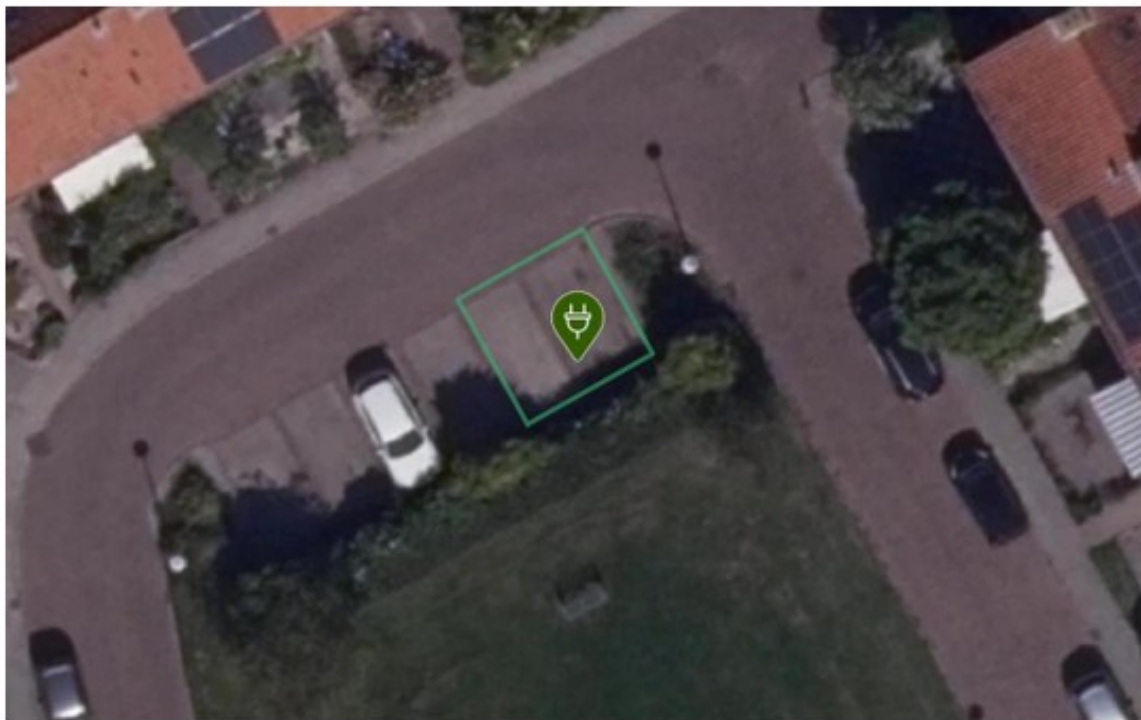


Laadpaal ID 0394-12680: Clara van Spaarnwoudestraat 27, 2064WP Spaarndam

Coördinaten: 4.6915755871760325, 52.41249327942887



Laadpaal ID 0394-12825: Dokter W. Nijestraat 27, 2064XA Spaarndam
Coördinaten: 4.685288377624431, 52.41384162921128



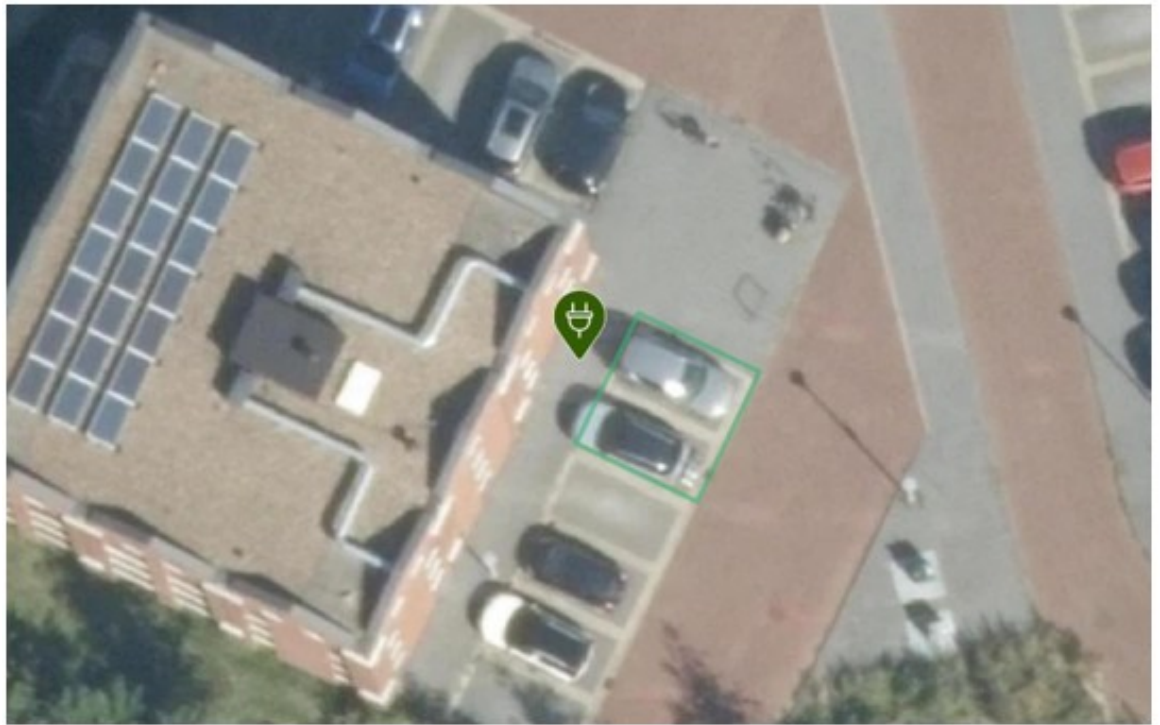
Laadpaal ID 0394-12827: Ringweg 105, 2064KJ Spaarndam

Coördinaten: 4.684588390568223, 52.41292030074959



Laadpaal ID 0394-12867: Gemaal 6, 2064SM Spaarndam

Coördinaten: 4.676909452440896, 52.40870415086519



Laadpaal ID 0394-8755: Ringweg 12, 2064KE Spaarndam

Coördinaten: 4.695192128, 52.415195247

