

Verkeersbesluit Reserveren parkeerplaatsen voor het opladen van elektrische voertuigen op diverse nieuwe locaties binnen gemeente Barneveld

Gelet op het bepaalde in de Wegenverkeerswet 1994 (hierna: WVV 1994), het Reglement Verkeersregels en Verkeerstekens 1990 (hierna: RVV 1990) en het Besluit Administratieve Bepalingen inzake het Wegverkeer (hierna: BABW).

Overwegingen ten aanzien van het besluit

De teamleider van team Beheer op grond van de Mandaatregeling gemeente Barneveld van het college van burgemeester en wethouders van Barneveld van 27.05.2025, gemandateerd is voor het nemen van verkeersbesluiten voor de plaatsing en verwijdering van verkeerstekens en/of maatregelen op of aan de weg;

Volgens artikel 15, eerste lid van de WVV1994 een verkeersbesluit wordt genomen voor de plaatsing of verwijdering van verkeerstekens voor zover daardoor een verbod of gebod ontstaat;

De Archimedesstraat, Plantagelaan, Kiepeloo, Julianaplein, Lange Voren, Koninginnelaan, Haverakker, Noordersingel, Nederwoudseweg en Duizendblad wegen zijn zoals bedoeld in artikel 18 lid 1 onder d van de WVV 1994;

De Archimedesstraat, Plantagelaan, Kiepeloo, Julianaplein, Lange Voren, Koninginnelaan, Haverakker, Noordersingel, Nederwoudseweg en Duizendblad in beheer zijn bij de gemeente Barneveld;

Dat de gemeente Barneveld het gebruik van duurzame mobiliteit wil stimuleren. Het bevorderen van elektrisch vervoer maakt hier onderdeel van uit. Elektrische voertuigen zijn schoner, stiller en zuiniger dan traditionele voertuigen en dragen bij aan een schoner milieu;

Dat volgens prognoses het aantal elektrische voertuigen en de daarbij behorende vraag naar laadinfrastructuur toeneemt;

Dat de gemeente Barneveld een Laadvisie heeft vastgesteld voor het realiseren van laadinfrastructuur in de openbare ruimte. De Laadvisie beschrijft hoe de gemeente Barneveld ervoor zorgt dat het aantal beschikbare laadpalen niet achterblijft op het groeiend aantal elektrische voertuigen;

Dat de gemeente Barneveld deelneemt aan een provinciale concessie voor laadinfrastructuur waarin afspraken zijn gemaakt over de voorwaarden dat een laadpaal in de openbare ruimte kan worden geplaatst;

Dat de gemeente Barneveld hiermee invulling geeft aan de doelstellingen om duurzaam vervoer te bevorderen zoals opgenomen in de Nationale Agenda Laadinfrastructuur (NAL);

Dat als onderdeel van deze concessie voor de gemeente Barneveld een plankaart is opgesteld met daarin locaties die geschikt zijn voor openbare laadpalen, welke zijn bepaald op basis van toekomstige behoefte en plaatsingscriteria zoals spreiding en bereikbaarheid. Deze plankaart is leidend bij de realisatie van openbare laadinfrastructuur; Dat de diverse locaties beschreven in dit verkeersbesluit gelegen zijn binnen beloopbare afstand van een bestaande laadpaal die veelvuldig wordt gebruikt (Data-gedreven); Dat diverse locaties zoals beschreven in dit verkeersbesluit zijn aangewezen n.a.v. aanvragen van e-rijders;

Dat als onderdeel van het opstellen van de plankaart een participatietraject is gestart waarbij belanghebbende de mogelijkheid hebben gehad om te reageren op de voorgestelde locaties op de plankaart;

Dat elektrische voertuigen opgeladen moeten worden aan particuliere netstroom of aan een oplaadpunt in de openbare ruimte, waarbij de gemeente Barneveld zorgt voor de realisatie van laadpalen in de openbare ruimte;

Dat er bij de locaties die worden aangewezen ten behoeve van het opladen van elektrische voertuigen een oplaadpaal wordt geplaatst, die is voorzien van twee aansluitingen. Om de oplaadpunten optimaal te kunnen gebruiken is het mogelijk om per locatie twee parkeerplaatsen in te richten en aan te duiden met bebording;

Dat er gelet op de voorwaarden die worden gesteld voor een laadvoorziening het mogelijk is om op de volgende locaties een laadpaal te realiseren:

Archimedesstraat, Plantagelaan, Kiepeloo, Julianaplein, Lange Voren, Koninginnelaan, Haverakker, Noordersingel, Nederwoudseweg en Duizendblad;

Dat het bovenstaande is afgewogen tegen het zoveel mogelijk waarborgen van de vrijheid van het verkeer en de beschikbaarheid van voldoende algemene parkeergelegenheid;

Dat het in dit geval belangrijker wordt geacht om te voorzien in voldoende beschikbare laadpalen ter bevordering van het gebruik van duurzaam vervoer;

Dat voor het optimaal gebruik van de oplaadpunten het wenselijk is om per laadpaal twee parkeerplaatsen aan te duiden met de borden model E8c van bijlage 1 van het RVV 1990 met onderbord met vallen pijlen (bekend als OB504);

Dat het plaatsen van de verkeerstekens model E8c van bijlage 1 van het RVV 1990 conform artikel 12 van het BABW geschiedt krachtens een verkeersbesluit;

Dat gelet op artikel 2 van de WVV 1994 de bovengenoemde verkeersmaatregelen bijdraagt aan het in stand houden van de weg en het waarborgen van de bruikbaarheid ervan en het bevorderen van een doelmatig of zuinig energiegebruik (lid 3, sub a);

Dat door het tegelijk nemen van een verzamelverkeersbesluit voor alle locaties van de plankaart, de doorlooptijd van het aanvraag- en realisatieproces van de laadinfrastructuur wordt verkort.

BESLUIT

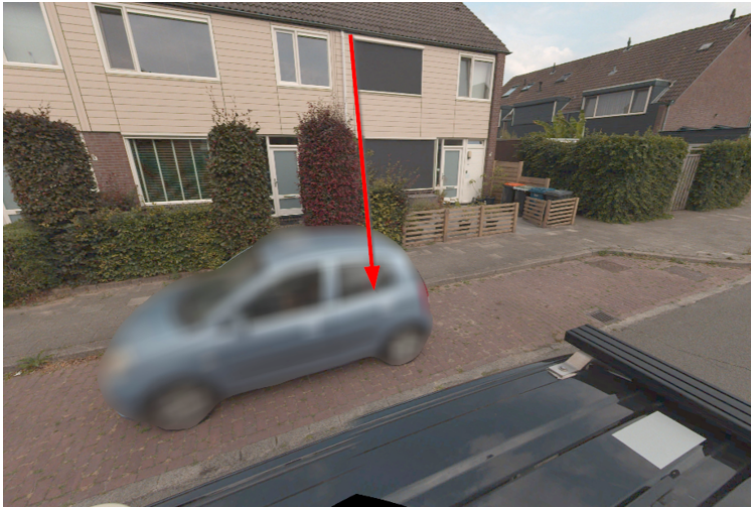
Het aanwijzen van twee parkeerplaatsen gereserveerd voor het opladen van elektrische voertuigen door het plaatsen van de borden model E8c van bijlage 1 van het RVV 1990 en een onderbord met vallende pijlen (bekend als model OB504) ter hoogte van de volgende locaties in de gemeente Barneveld:

1. **Archimedesstraat 90/92, te Barneveld;**
2. **Plantagelaan 31, te Barneveld;**
3. **Kiepeloo 1, te Barneveld;**
4. **Julianaplein 56, te Barneveld;**
5. **Lange Voren 50, te Barneveld;**
6. **Koninginnelaan 12, te Voorthuizen;**
7. **Haverakker 1-29, te Barneveld;**
8. **Noordersingel 23, te Voorthuizen;**
9. **Nederwoudseweg 19 A, te Barneveld;**
10. **Duizendblad 31, te Voorthuizen.**

SITUATIESCHETS

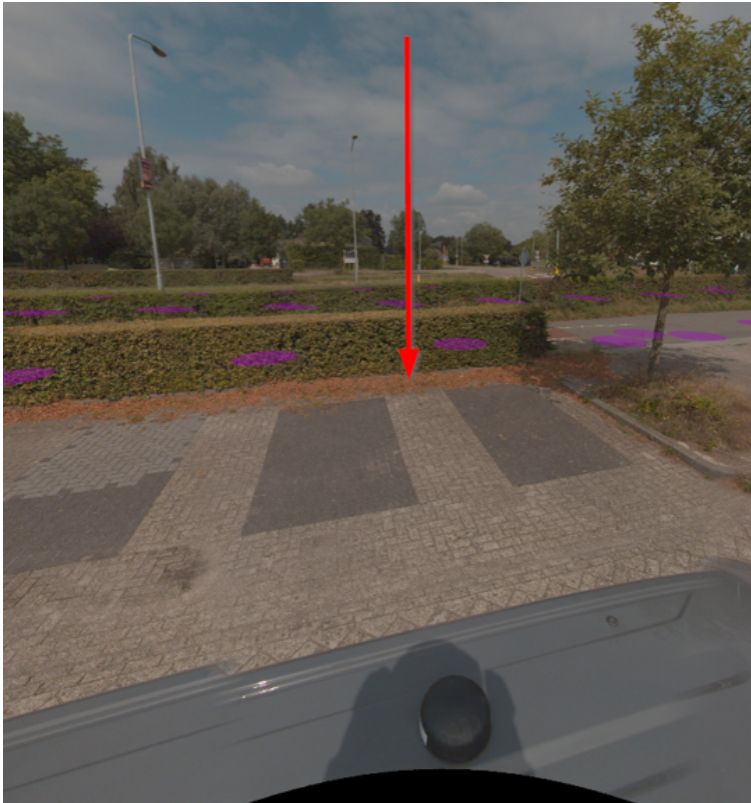


1. Tegenover Archimedesstraat nummer 90/92, te Barneveld;



2. Op het parkeerterrein van LTC aan de Plantagelaan 31, te Barneveld





3. Kiepeloop 1 op het achterterrein, Barneveld;





4. Julianaplein 56, Barneveld





5. Lange Voren 50, Barneveld



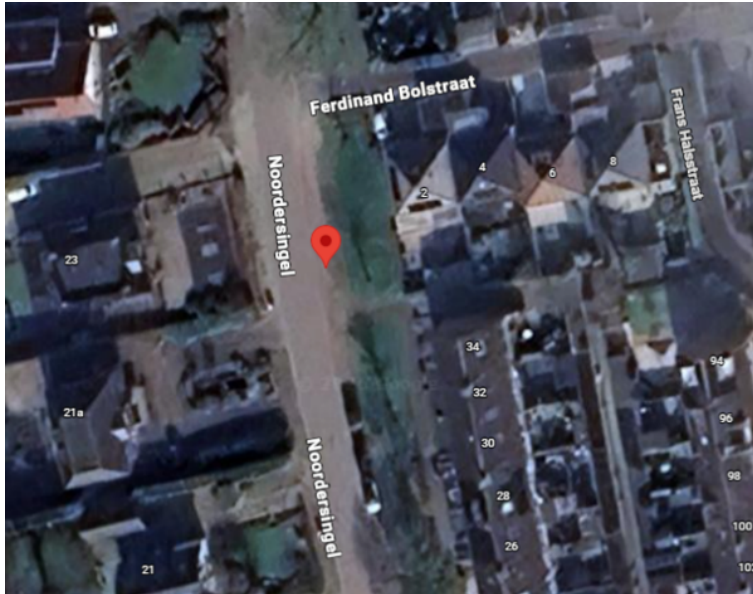
6. Koninginnelaan 12, Voorthuizen



7. Haverakker 1-29, te Barneveld;



8. Noordersingel 23, Voorthuizen



9. Nederwoudseweg 19-A, te Barneveld





10. Duizendblad 31, Voorthuizen



Barneveld, 25-6-2026

Burgemeester en Wethouders,
Namens deze,
L. Kaldenbach
Team Beheer

Mededelingen

Bezwaar- of beroepsclausule

Belanghebbenden die het besluit om bepaalde redenen onjuist vinden, kunnen binnen zes weken na de datum van bekendmaking van dit besluit in het digitaal Gemeentebblad een gemotiveerd bezwaarschrift indienen bij het college van burgemeester en wethouders. Dit kan schriftelijk via Postbus 63, 3770 AB Barneveld of digitaal op <https://www.barneveld.nl/over-barneveld/bezwaar-maken-tegen-een-besluit/> Hiervoor heeft u wel uw DigiD of eHerkenning nodig.

Belanghebbenden die een bezwaarschrift hebben ingediend kunnen tevens de Voorzieningenrechter van de Rechtbank in Arnhem verzoeken een voorlopige voorziening te treffen indien onverwijlde spoed dit vereist. Dit verzoek kan in tweevoud gericht worden aan: Rechtbank Gelderland, Locatie Arnhem, Team Bestuursrecht, Postbus 9030, 6800 EM Arnhem. Het verzoek om een voorlopige voorziening kan ook digitaal worden ingediend bij genoemde rechtbank via Voorlopige voorziening aanvragen | Rechtspraak. Kijk op genoemde website voor de precieze voorwaarden. Voor het behandelen van een verzoek om een voorlopige voorziening wordt griffierecht geheven.