

## **Verkeersbesluit voor het reserveren van twee parkeerplekken voor het opladen van elektrische voertuigen, t.h.v. Ds. Pareaulaan 13, 1761 CA Anna Paulowna.**

*Burgemeester en wethouders van de gemeente Hollands Kroon zijn op grond van artikel 18, eerste lid onder d, van de Wegenverkeerswet 1994, bevoegd dit verkeersbesluit te nemen. Het college van burgemeester en wethouders van de gemeente Hollands Kroon heeft de bevoegdheid tot het nemen van een verkeersbesluit gemandateerd middels de vastgestelde mandaat regeling.*

### **Vereiste van besluit**

*Op grond van artikel 15, eerste lid, van de Wegenverkeerswet 1994 moet een verkeersbesluit worden genomen voor de plaatsing of verwijdering van de in artikel 12 van het Besluit administratieve bepalingen inzake het wegverkeer genoemde verkeerstekens, alsmede voor onderborden voor zover daardoor een gebod of verbod ontstaat of wordt gewijzigd.*

### **Motivering**

*Gemeente Hollands Kroon werkt samen met Laadwerk om een dekkend laadnetwerk aan te leggen. De gemeente heeft als taak om elektrisch rijden mogelijk te maken door laadpalen te plaatsen op basis*

van de criteria van Laadwerk. De locatie van de laadpaal, ter hoogte van Ds. Pareaulaan 13, 1761 CA Anna Paulowna voldoet aan de criteria.

Daarbij worden de volgende afwegingen gemaakt door de gemeente:

-Er geen publieke laadpaal binnen 300 meter loopafstand in bedrijf is; OF publieke laadpalen aanwezig binnen 300 meter loopafstand hebben een gemiddelde bezettingsgraad hoger dan 40% gedurende de voorafgaande drie maanden in een dagdeel (ochtend 6-12, middag 12-6, avond 6-12, nacht 0-6);

-Laadlocaties in procedure: indien in de buurt al nieuwe laadlocaties in procedure zijn (na akkoord gemeente) kan hiernaar verwezen worden.

Bij het kiezen van een nieuwe oplaadlocatie dient rekening gehouden te worden met de volgende criteria:

-Strategische locatie

-Installatie & onderhoud

-Gebruiksvriendelijkheid & veiligheid

-Vergunningen

De criteria sturen de afweging voor de juiste locatie. Alle locaties moeten aan de voorwaarden voldoen.

Hoewel de meeste publieke laadpalen in de gemeente Hollands Kroon momenteel nog zonder beperkingen kunnen worden aangesloten, anticipeert de gemeente op verwachte knelpunten op het elektriciteitsnet in Noord-Holland en op de uitrol van publieke laadinfrastructuur.

Om te voorkomen dat de uitbreiding stilvalt en de groei van elektrisch vervoer wordt belemmerd, is in dit verkeersbesluit, in overleg met Laadwerk afgeweken van de standaard data gestuurde uitbreidingscriteria.

Door tijdelijk af te wijken van de standaardcriteria voor gemiddelde afzet en bezettingsgraad kunnen laadpalen tijdig (bij)geplaatst worden op locaties waar het gebruik van bestaande laadpalen aangeeft dat er vraag is naar laadvoorzieningen.

De aangepaste criteria zijn:

- Gemiddeld maandelijks afzetvolume van minimaal 750 kWh over drie maanden;

- Gemiddelde bezettingsgraad van minimaal 35% gedurende een dagdeel over dezelfde periode.

Deze tijdelijke bijstelling van de uitbreidingscriteria van plaatsen op basis van gebruik wordt gehanteerd om de uitrol van het laadnetwerk te versnellen en te voorkomen dat toekomstige netcapaciteitsproblemen leiden tot vertraging of stagnatie van de uitbreiding van publieke laadinfrastructuur.

Tegelijkertijd waarborgt gemeente Hollands Kroon hiermee dat alle e-rijders gelijke toegang hebben tot laadvoorzieningen in hun buurt.

Uit het oogpunt van het in stand houden van de weg en het waarborgen van de bruikbaarheid daarvan is het gewenst om ter hoogte van Ds. Pareaulaan 13, 1761 CA Anna Paulowna twee parkeerplaatsen te reserveren voor het opladen van elektrische voertuigen. Doormiddel van het plaatsen van bord E8c met onderbord OB504.

Met het bovenstaande wordt beoogd dat er twee parkeerplaatsen worden gereserveerd voor het opladen van elektrische voertuigen.

### **Situering en beheer van de wegen**

Ds. Pareaulaan is gelegen binnen de bebouwde kom van Anna Paulowna. In eigendom van en in beheer en onderhoud bij Gemeente Hollands Kroon.

### **Overleg met politie**

In artikel 24 van het BABW is bepaald dat verkeersbesluiten pas worden genomen na overleg met de korpschef van de Nationale Politie. Namens de korpschef is deze bevoegdheid gemandateerd aan de verkeersadviseur(s) van de betreffende eenheid. Met de verkeersadviseur(s) van de eenheid Noord Holland is afgesproken dat verkeersbesluiten over het toewijzen van een gehandicaptenparkeerplaats en een oplaadpunt voor elektrische voertuigen niet ingebracht hoeven te worden voor overleg. Ervan uitgaande dat de wegbeheerder de aanvragen volgens de daarvoor geldende regels controleert en af

handelt en daarvoor de meest geschikte locatie bepaalt en de juiste bebording plaatst conform de wettelijke vereisten, gaat de verkeersadviseur op voorhand akkoord met het besluit.

### **Besluit**

Op grond van vorenstaande overwegingen besluiten burgemeester en wethouders om twee parkeerplekken te reserveren voor het opladen van elektrische voertuigen t.h.v. Ds. Pareaulaan 13, 1761 CA Anna Paulowna.

### **Bebording**

De bebording volgens het Reglement Verkeersregels en Verkeerstekens 1990:

Bijlage 1, hoofdstuk E Parkeren en stilstaan

Bord E8C - Parkeergelegenheid alleen bestemd voor de voertuigcategorie die op het bord is aangegeven.



OB504 twee pijlen

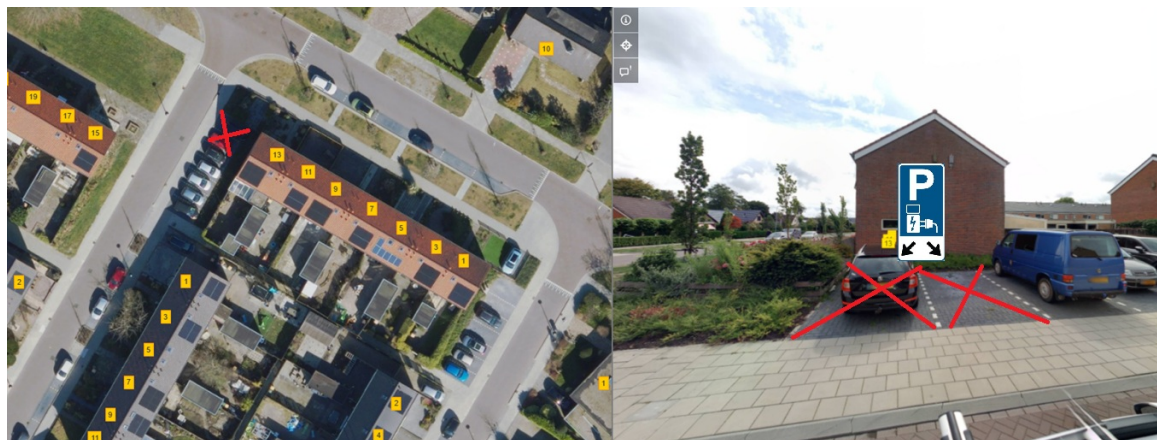


### **Ondertekening**

Namens burgemeester en wethouders van Hollands Kroon

M.V. Wassenaar

Medewerker Verkeer



### **Bezwaar**

Tegen dit besluit kan binnen zes weken na verzending hiervan door belanghebbenden bezwaar worden gemaakt via de website [www.hollandskroon.nl/bezwaar-maken](http://www.hollandskroon.nl/bezwaar-maken). Tijdens de bezwaarprocedure blijft het genomen besluit van kracht. Meer informatie over de behandeling van uw bezwaarschrift kunt u vinden op [www.hollandskroon.nl/bezwaar-maken](http://www.hollandskroon.nl/bezwaar-maken). Heeft u er veel belang bij dat dit besluit niet in werking treedt, dan kunt u een voorlopige voorziening vragen bij de Voorzieningenrechter van de Rechtbank Noord-Holland, Postbus 1621, 2003 BR Haarlem. Dit kan alleen als u ook bezwaar maakt bij de gemeente. Wanneer een voorlopige voorziening wordt aangevraagd treedt het besluit pas in werking nadat hierover een beslissing is genomen.