

## **Verkeersbesluit – Aanwijzen parkeergelegenheden alleen bestemd voor elektrische voertuigen – Kostverloren, Zijtak, Langerak, Henriëtte Roland Holsthof, De Bazelweg, Erfgooiersweg, Gooiergracht en Zandgat**

Burgemeester en wethouders van Laren,

Gelet op:

- artikel 18, lid 1 onder d van de Wegenverkeerswet 1994 (hierna: WVV 1994) dat verkeersbesluiten worden genomen door burgemeester en wethouders voor zover zij betreffen het verkeer op wegen, welke niet in beheer zijn bij het Rijk, de provincie of een waterschap;
- artikel 15, lid 1 van WVV 1994, dat de plaatsing van de bij algemene maatregel van bestuur aangewezen verkeerstekens en onderborden, voor zover daarvoor een gebod of een verbod ontstaat, geschiedt krachtens een verkeersbesluit;
- artikel 12 van het Besluit Administratieve Bepalingen inzake het Wegverkeer (hierna: BABW) dat de plaatsing van verkeersteken(s) E8C van bijlage 1 van het Reglement Verkeersregels en Verkeerstekens 1990 (hierna: RVV 1990) – en een onderbord met twee pijlen schuin naar links- en rechts-onder – moet geschieden krachtens een verkeersbesluit;
- artikel 24 van het BABW dat verkeersbesluiten worden genomen na overleg met de politie Regio Midden Nederland, district Gooi en Vechtstreek, cluster Noord;

Overwegende dat:

- de opkomst van elektrisch rijden nieuwe kansen biedt om de CO<sub>2</sub>-uitstoot door verkeer te verminderen;
- het college van burgemeester en wethouders van Laren het gebruik van elektrische voertuigen wil bevorderen om zo bij te dragen aan schonere lucht, vermindering van de uitstoot van CO<sub>2</sub> en het beperken van geluidsoverlast;
- steeds meer inwoners, werknemers en bezoekers van de gemeente beschikken over een elektrisch voertuig en het aantal elektrische voertuigen de komende jaren naar verwachting verder zal toenemen;
- voor het verder stimuleren van elektrisch vervoer een dekkend netwerk van openbare oplaadvoorzieningen essentieel is;
- dit het rechtvaardigt openbare parkeervakken te reserveren ten behoeve van het opladen van elektrische voertuigen;
- gemeente Laren een overeenkomst heeft gesloten met Laadwerk voor de plaatsing en exploitatie van laadpalen voor elektrische voertuigen;
- uitbreiding van het openbare laadnetwerk plaatsvindt op basis van gebruiksdata, prognoses van de toekomstige laadbehoefte en een gebiedsgerichte benadering;
- uit analyse van gebruiksgegevens van bestaande laadvoorzieningen blijkt dat in de omgeving van de beoogde locaties behoefte bestaat aan uitbreiding van de openbare laadinfrastructuur;
- de gebruiksdata laten zien dat bestaande laadvoorzieningen in het betreffende gebied een hoge bezettingsgraad en een substantieel laadvolume kennen, hetgeen wijst op een groeiende vraag naar openbare laadpunten;
- mede gelet op de verwachte groei van het aantal elektrische voertuigen binnen de gemeente voldoende aanleiding bestaat om aanvullende laadvoorzieningen te realiseren;
- de gemeente een participatietraject heeft doorlopen waarbij inwoners, ondernemers en andere belanghebbenden gedurende een periode van zes weken in de gelegenheid zijn gesteld te reageren op de voorgestelde laadlocaties;
- de binnengekomen reacties zijn beoordeeld en meegewogen bij de uiteindelijke locatiekeuze;
- bij het bepalen van locaties voor openbare laadpalen als uitgangspunt wordt gehanteerd dat deze goed bereikbaar en zichtbaar zijn, passend binnen het bestaande en toekomstige laadnetwerk en bruikbaar zijn voor een brede groep gebruikers;
- bij de locatieafweging tevens rekening wordt gehouden met factoren zoals verkeersveiligheid, beschikbare ruimte op trottoirs en parkeerstroken, aanwezigheid van kabels en leidingen, boomwortels, openbaar groen en de woon- en leefomgeving;
- gekozen is voor de volgende locaties: Kostverloren ter hoogte van huisnummer 45, Zijtak ter hoogte van huisnummer 45, Langerak ter hoogte van huisnummer 1, Henriëtte Roland Holsthof ter hoogte van huisnummer 1, De Bazelweg ter hoogte van huisnummer 13, erfgooiersweg ter hoogte van huisnummer 29, Gooiergracht ter hoogte van huisnummer 69 en Zandgat ter hoogte van huisnummer 14;

- deze locaties goed passen binnen het bestaande en toekomstige laadnetwerk en voldoet aan de door de gemeente gehanteerde locatiecriteria voor openbare laadvoorzieningen;
- alternatieve locaties zijn onderzocht, maar dat deze op basis van de gehanteerde criteria minder geschikt zijn bevonden dan de voorgestelde locatie;
- de laadpaal op deze locatie geen onevenredige belemmering vormt voor het overige verkeer, straatmeubilair of openbaar groen;
- een openbare laadpaal in principe voorziet in twee oplaadpunten voor elektrische voertuigen;
- gezien de verwachte toename van elektrische voertuigen en de daaruit voortvloeiende groeiende vraag naar openbare laadpunten, en ook het belang van een doelmatige benutting van de laadinfrastructuur, het wenselijk is om bij elk laadpunt twee parkeervakken te reserveren voor het opladen van elektrische voertuigen;
- het belang van een goed functionerend en toekomstbestendig openbaar laadnetwerk zwaarder weegt dan de lokale parkeerdruk;
- de parkeerdruk in het totale gebied naar verwachting niet of slechts beperkt zal toenemen, omdat de elektrische voertuigen momenteel ook in de openbare ruimte parkeren;
- deze verkeersmaatregel kan worden uitgevoerd door het plaatsen van verkeersbord E8C van bijlage 1 van het RVV 1990 en onderbord met twee pijlen schuin naar links- en rechtsonder, waaruit blijkt dat de parkeerplaatsen uitsluitend bestemd zijn voor het opladen van elektrische voertuigen en dat hiervoor een verkeersbesluit is vereist;
- bovengenoemde verkeersmaatregel, conform artikel 2, eerste lid, onder a en artikel 2, derde lid, onder a van de Wegenverkeerswet 1994, strekt tot het bevorderen van een doelmatig of zuinig energiegebruik;
- de in dit verkeersbesluit onder 'besluiten' genoemde wegen in beheer zijn bij de gemeente Laren en zijn gelegen binnen de bebouwde kom;
- overeenkomstig artikel 24 van het Besluit administratieve bepalingen inzake het wegverkeer overleg hierover heeft plaatsgevonden met de politie Regio Midden Nederland, district Gooi en Vechtstreek, cluster Noord, en dat positief is geadviseerd.

## BESLUIT

1. Door middel van het plaatsen van verkeersbord E8C van bijlage 1 van het RVV 1990 en onderbord met twee pijlen schuin naar links- en rechtsonder, twee parkeerplaatsen op de Kostverloren, ter hoogte van huisnummer 48, aan te wijzen als parkeergelegenheid alleen bestemd voor elektrische voertuigen.
2. Door middel van het plaatsen van verkeersbord E8C van bijlage 1 van het RVV 1990 en onderbord met twee pijlen schuin naar links- en rechtsonder, twee parkeerplaatsen op de Zijtak, ter hoogte van huisnummer 45, aan te wijzen als parkeergelegenheid alleen bestemd voor elektrische voertuigen.
3. Door middel van het plaatsen van verkeersbord E8C van bijlage 1 van het RVV 1990 en onderbord met twee pijlen schuin naar links- en rechtsonder, twee parkeerplaatsen op de Langerak, ter hoogte van huisnummer 1, aan te wijzen als parkeergelegenheid alleen bestemd voor elektrische voertuigen.
4. Door middel van het plaatsen van verkeersbord E8C van bijlage 1 van het RVV 1990 en onderbord met twee pijlen schuin naar links- en rechtsonder, twee parkeerplaatsen op de Henriëtte Roland Holsthof, ter hoogte van huisnummer 1, aan te wijzen als parkeergelegenheid alleen bestemd voor elektrische voertuigen.
5. Door middel van het plaatsen van verkeersbord E8C van bijlage 1 van het RVV 1990 en onderbord met twee pijlen schuin naar links- en rechtsonder, twee parkeerplaatsen op de Bazelweg, ter hoogte van huisnummer 13, aan te wijzen als parkeergelegenheid alleen bestemd voor elektrische voertuigen.
6. Door middel van het plaatsen van verkeersbord E8C van bijlage 1 van het RVV 1990 en onderbord met twee pijlen schuin naar links- en rechtsonder, twee parkeerplaatsen op de erfgooiersweg, ter hoogte van huisnummer 29, aan te wijzen als parkeergelegenheid alleen bestemd voor elektrische voertuigen.
7. Door middel van het plaatsen van verkeersbord E8C van bijlage 1 van het RVV 1990 en onderbord met twee pijlen schuin naar links- en rechtsonder, twee parkeerplaatsen op de Gooiergracht, ter hoogte van huisnummer 69, aan te wijzen als parkeergelegenheid alleen bestemd voor elektrische voertuigen.
8. Door middel van het plaatsen van verkeersbord E8C van bijlage 1 van het RVV 1990 en onderbord met twee pijlen schuin naar links- en rechtsonder, twee parkeerplaatsen op het Zandgat, ter

hoogte van huisnummer 14, aan te wijzen als parkeergelegenheid alleen bestemd voor elektrische voertuigen.

### Situatietekening

#### 1. Kostverloren 48



#### 2. Zijtak 45



3. Langerak 1



4. Henriëtte Roland Holsthof 1



5. De Bazelweg 13



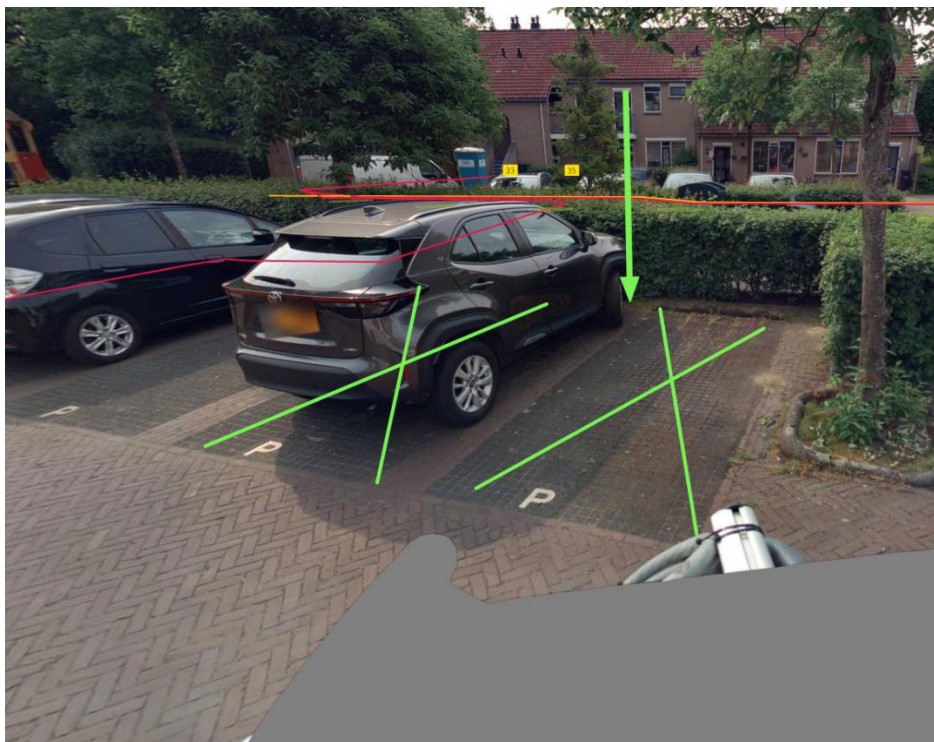
6. erfgooiersweg 29



7. Gooiergracht 69



8. Zandgat 14



*Eemnes, 8 juni 2026  
Namens het college van burgemeester en wethouders van Laren,  
K. Jordans*

*Teamleider Ruimtelijke Ontwikkeling  
BEL Combinatie*

Als u het niet eens bent met het besluit kunt u ons een bezwaarschrift sturen. Uw bezwaarschrift moet binnen 6 weken na de verzenddatum van dit besluit bij ons binnen zijn.

In uw bezwaarschrift schrijft u:

uw naam en adres;

de datum waarop u het bezwaar schrijft;

tegen welk besluit u bezwaar maakt (liefst met een kopie van die beslissing);

de reden waarom u het niet eens bent met het besluit;

uw handtekening.

Het is mogelijk om digitaal een bezwaarschrift in te dienen via een online formulier. Om digitaal bezwaar te maken, heeft u uw DigiD nodig. Dit is uw elektronische handtekening. Het online formulier vindt u op de pagina 'Bezwaar maken' van de gemeentelijke website.

Als u geen gebruik wilt maken van het digitale bezwaarformulier dan kunt u ook schriftelijk bezwaar maken. Stuur uw bezwaarschrift naar:

BEL Combinatie

T.a.v. Commissie bezwaarschriften

Postbus 71

3755 ZH Eemnes

Zie voor meer informatie de bijlage.