

Wijziging Aanwijsbesluit parkeren, tevens verkeersbesluit, tot het aanwijzen van parkeergelegenheden bestemd voor een deelauto en parkeergelegenheden alleen bestemd voor het opladen van elektrische voertuigen (diverse locaties)

Kenmerk: dossier 8187066, document 8190263

Het college van burgemeester en wethouders van Eindhoven,

BESLUIT

Gelet op,

- de Parkeerverordening 2009;
- het Aanwijsbesluit parkeren;
- het Uitwerkingsbesluit parkeren;
- artikel 2, artikel 15, lid 1 en artikel 18, lid 1 sub d van de Wegenverkeerswet 1994 (hierna: WVV 1994);
- artikelen 12 en 24 van het Besluit administratieve bepalingen inzake het wegverkeer (hierna BABW);
- afdeling 3:4 van de Algemene wet bestuursrecht (hierna: Awb),
- het Masterplan Mobiliteit 2050 (vastgesteld door gemeenteraad op 12 maart 2024),
- het coördinatiebesluit "Samenhangende besluitvorming inzake het aanwijzen van standplaatsen voor deelauto's en het aanwijzen of opheffen van parkeergelegenheden alleen bestemd voor het opladen van elektrische voertuigen", d.d. 8 mei 2026;

Overwegende, dat

- volgens het Masterplan Mobiliteit 2050 de gemeente ruimte maakt voor de mobiliteitstransitie en daarbij ingezet wordt op de ontwikkeling van deelmobiliteitshubs en aanbod van deelmobiliteit, waaronder deelauto's;
- autodelen een gunstig effect heeft op vermindering van het autobezit en -gebruik en daarmee de potentie heeft om ruimte te besparen;
- daarnaast het aanbod commerciële deelauto's volledig elektrisch is, wat deze mobiliteitsoptie ook emissievrij maakt;
- deelauto's daarmee een positieve bijdrage leveren aan de ambities om enerzijds de luchtkwaliteit in Eindhoven te verbeteren en, anderzijds, de CO₂-uitstoot te verminderen en daarmee op termijn het verminderen van de effecten op het klimaat;
- in de komende jaren stappen worden gezet om deelvervoer een serieus alternatief te maken voor autobezit;
- de voorwaarde hiervoor is dat er voldoende aanbod is van deelauto's in een betrouwbaar, stadsbreed dekkend netwerk;
- deelvervoer hiermee beschikbaar, zichtbaar en herkenbaar wordt in de openbare ruimte, wat het gebruik stimuleert;
- een goede en logische ordening van het deelvervoer dient plaats te vinden;
- door deelautoaanbieder Greenwheels verzoeken zijn ingediend tot het (bij)plaatsen van deelauto's in de openbare ruimte;
- deze aanbieder op grond van het 'Uitwerkingsbesluit Parkeren' van de gemeente in aanmerking komt voor een 'vergunning commerciële deelauto met vaste plek (standplaatsgebonden)';
- er om die reden standplaatsen worden aangewezen, waarop de betreffende deelauto's zowel kunnen parkeren als kunnen opladen;
- er voor deze aanwijzingen gezocht is naar geschikte locaties in de openbare ruimte en daarbij het uitgangspunt is gehanteerd, dat gebruik gemaakt wordt van reeds bestaande parkeergelegenheden;
- ten behoeve van een efficiënt en doelmatig gebruik van de laadvoorziening c.q. laadpaal, deze zo optimaal mogelijk ter beschikking dient te staan;

- conform afspraken met de concessiehouder van de laadpalen er per laadpaal telkens twee aangrenzende parkeervakken bestemd zijn voor het opladen van elektrische voertuigen;
- dit ofwel parkeervakken kunnen zijn voor twee deelauto's, ofwel een parkeervak voor één deelauto in combinatie met een oplaadplek voor een ander elektrisch voertuig, ofwel louter oplaadplekken (en dus geen parkeervakken voor deelauto's);
- bij de aanwijzing van één standplaats voor een deelauto, het aangrenzende vak beschikbaar gehouden dient te worden voor het opladen van elektrische voertuigen;
- dit aangrenzende parkeervak hiertoe aangewezen wordt als parkeergelegenheid alleen bestemd voor het opladen van elektrische voertuigen;
- er bij de locatiebepaling van de standplaats van een deelauto telkens gezocht is naar twee aan elkaar grenzende parkeervakken, waartussen een laadpaal geplaatst kan worden;
- hiervoor de plaatsingscriteria voor het plaatsen van een laadpaal (Uitvoeringskader elektrisch laden Eindhoven) en de plaatsingscriteria voor het plaatsen van een deelauto (Beleidsregel plaatsing deelauto's) in acht genomen zijn;
- op basis van voornoemde beleidsregel tevens rekening is gehouden met locatiespecifieke omstandigheden;
- er daarbij geen rekening gehouden is met persoonlijke voorkeuren van elektrische rijders of niet-elektrische rijders;
- de aanwijzing van parkeergelegenheden bestemd voor (specifieke) deelauto's met zich meebrengt dat deze parkeerplaatsen niet meer beschikbaar zijn voor het parkeren van overige voertuigen;
- de aanwijzing van parkeergelegenheden, alleen bestemd voor het opladen van elektrische voertuigen, met zich meebrengt dat deze parkeerplaatsen niet meer beschikbaar zijn voor niet-elektrische voertuigen en/of voor elektrische voertuigen die niet hoeven op te laden;
- de belangen van het waarborgen van de bruikbaarheid van de weg ten behoeve het faciliteren en bevorderen van deelmobiliteit, het faciliteren en bevorderen van elektrisch rijden en het optimaal benutten van de laadpalen prevaleren boven het waarborgen van de vrijheid van het verkeer en het parkeerbelang;
- de nadelige gevolgen van deze verkeersmaatregelen niet onevenredig zijn in verhouding tot de met dit besluit te dienen doelen, ook niet in wijken waar de parkeerdruk hoog is;
- voor de in dit besluit aangewezen locaties verder niet gebleken is van andere of meer zwaarwegende nadelige gevolgen dan die hiervoor zijn genoemd;
- de aanwijzing van die locaties daarmee voldoet aan de eisen die de wet hieraan stelt;
- overleg heeft plaatsgevonden met de regiopolitie, waarbij te kennen is gegeven dat met de voorgestelde verkeersmaatregelen wordt ingestemd;
- de bevoegdheid tot het nemen van verkeersbesluiten als bedoeld in artikel 15 van de WVV 1994, alsmede tot het nemen van besluiten tot het aanwijzen van locaties waarop één of meer parkeerplaatsen zijn voorbehouden aan deelauto's, gemandateerd is aan het hoofd van de afdeling Mobiliteitstransitie en Bereikbaarheid,

besluit:

Ten aanzien van onderstaande locaties tot:

1. het aanwijzen van een standplaats voor een deelauto door middel van het plaatsen van een bord, model E8r en een onderbord met de tekst "uitsluitend Greenwheels";
2. het aanwijzen van een parkeergelegenheid, alleen bestemd voor het opladen van elektrische voertuigen, door middel van het plaatsen van een bord, model E8c volgens bijlage 1 van het RVV 1990;
3. het 'Aanwijsbesluit parkeren' te wijzigen door de betreffende locaties op te nemen in de tabel onder artikel 8 'Locaties deelauto'.

Locaties:

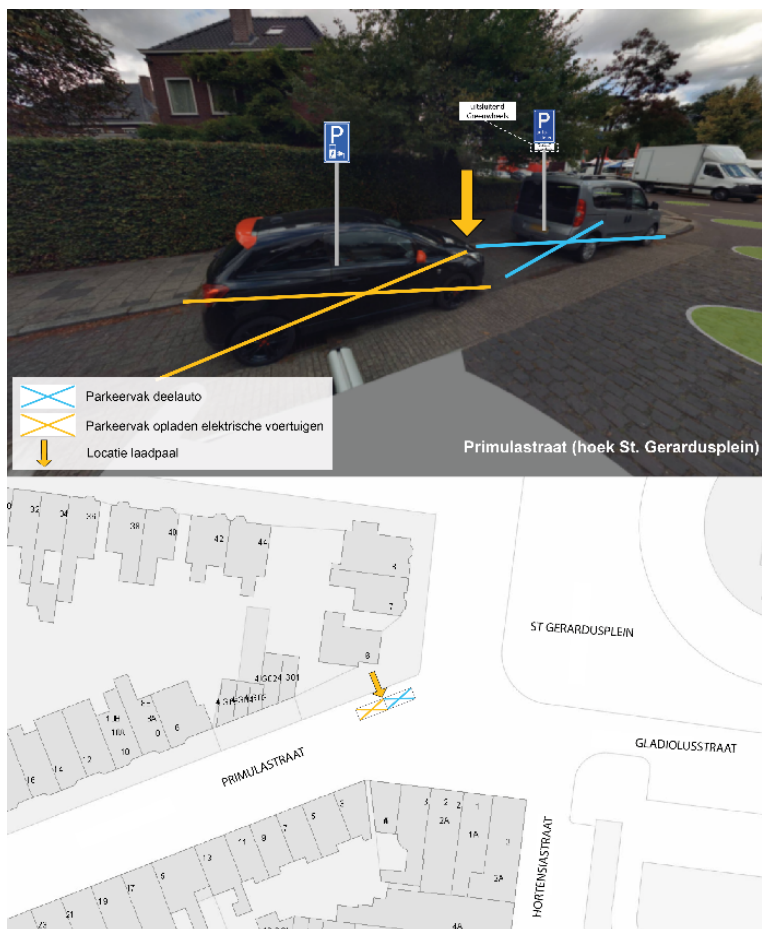
1. Servaasplein (tegenover Sint Servaasweg 54-56):



2. Leliestraat (hoek Leostraat, oostzijde straat):



3. Primulastraat (hoek St. Gerardusplein):



4. Jan van Riebeecklaan (hoek Rustenburgstraat):
Dit wordt in de aankomende herinrichting van de Jan van Riebeecklaan uitgevoerd.



5. Pianostraat (hoek Jozef Israëlslaan, zijde Pianostraat 11):



6. Trompetstraat (hoek Xylofoonlaan, ter hoogte van zijkant pand Xylofoonlaan 15):



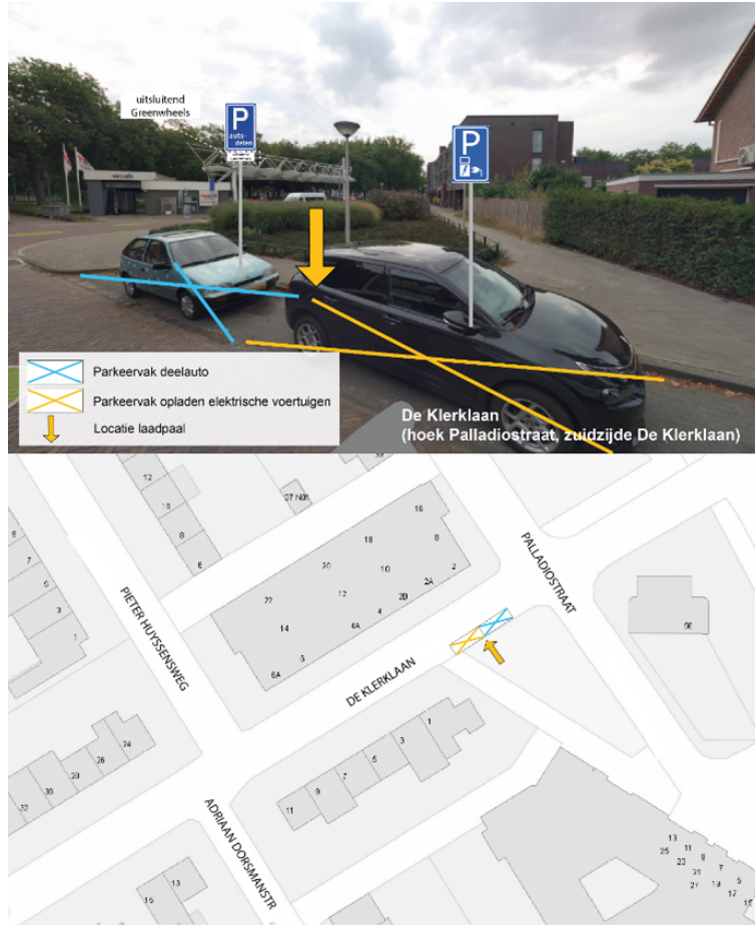
7. Alard du Hamelstraat (hoek Dr. Berlagelaan):



8. Muzenlaan (hoek Corapad in zuidelijke richting):



9. De Klerklaan (hoek Palladiostraat, zuidzijde De Klerklaan):



10. Neumannlaan (hoek Gerretsonlaan, tegenover Neumannlaan 32):



11 Koning Markweg (hoek Lohengrinlaan):



12 Fransebaan (1^e en 2^e parkeervak vanaf Biarritzplein in noordelijke richting):



13 Fransebaan (hoek Cahorslaan, zijde Fransebaan 580):



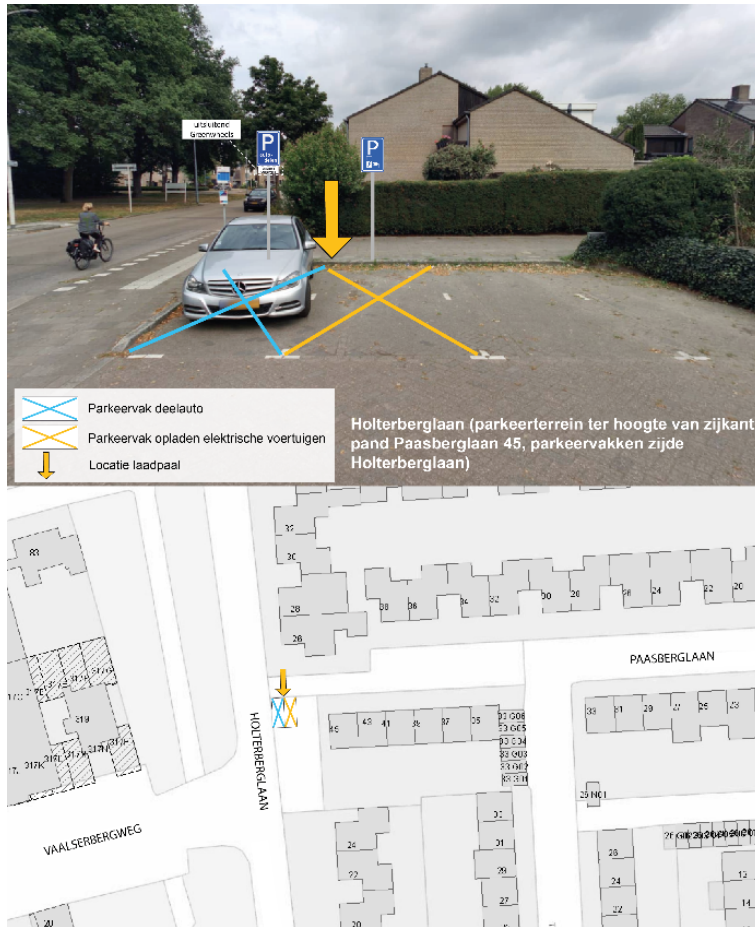
14 Ardèchelaan (hoek Franssebaan, zuidwestzijde Ardèchelaan):



15 Fransebaan (tegenover huisnummer 152, hoek Chamonixlaan in noordelijke richting):



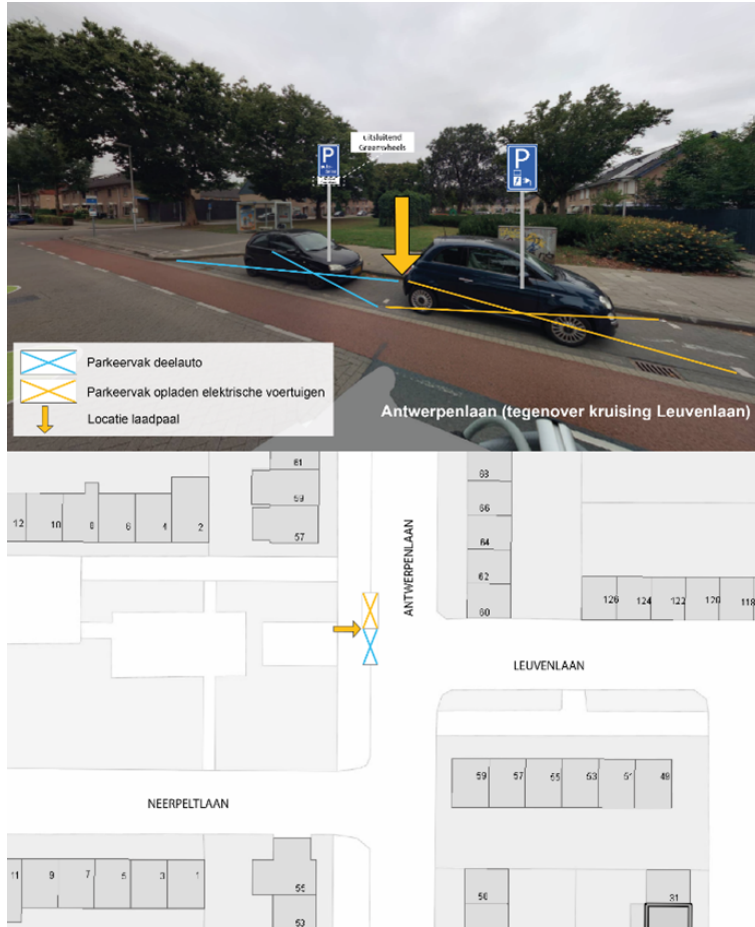
- 16 Holterberglaan (parkeerterrein ter hoogte van zijkant pand Paasberglaan 45, parkeervakken zijde Holterberglaan):



17 Veluwelaan (hoek Wieringermeerlaan, zuidoostelijke richting):



18 Antwerpenlaan (tegenover kruising Leuvenlaan):



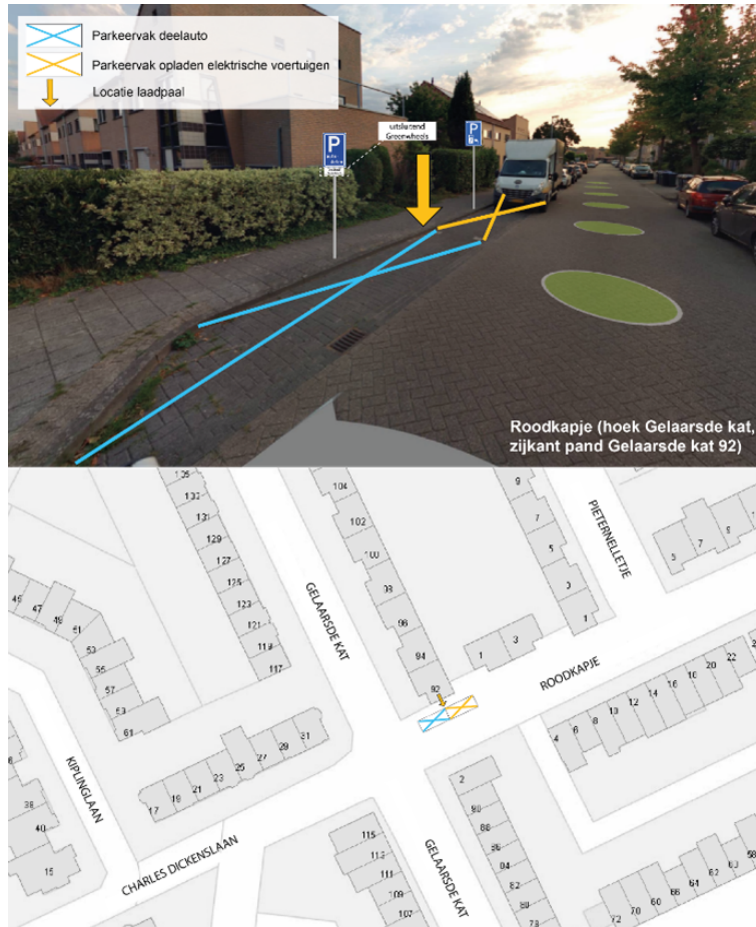
19 Brussellaan (hoek Turnhoutlaan in zuidelijke richting, zijde Brussellaan 9A):



20 Emile Zolaplein (hoek Gustave Flaubertlaan):



21 Roodkapje (hoek Gelaarsde kat, zijkant pand Gelaarsde kat 92):



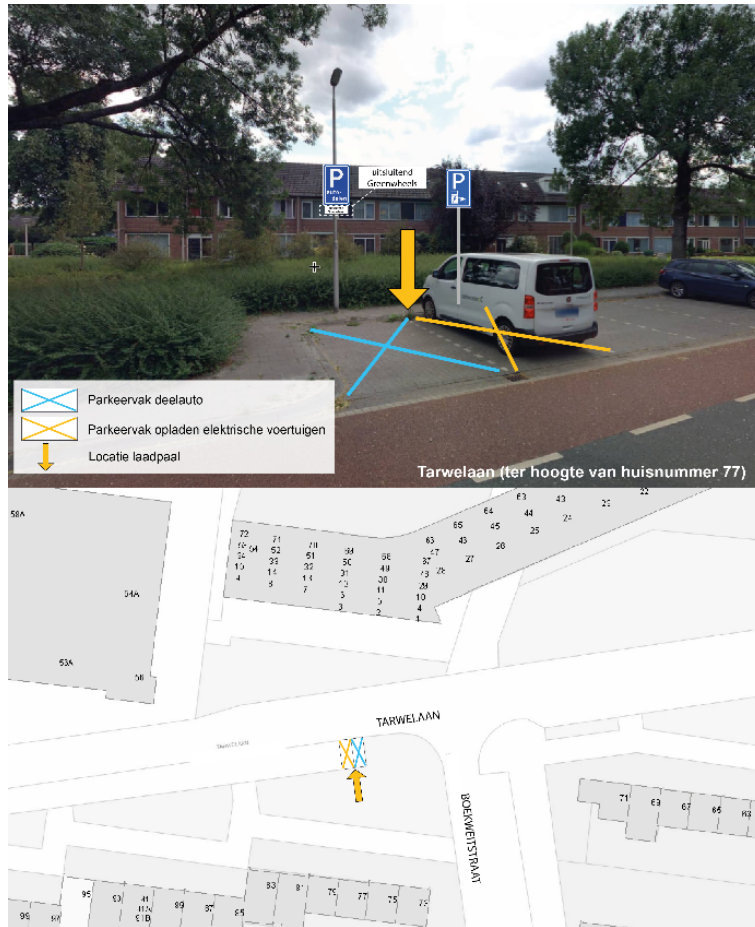
22 Mercuriuslaan (hoek Deimosweg, zuidelijke richting):



23 De Stoutheuvel (ter hoogte van zijkant pand De Koppele 170):



24 Tarwelaan (ter hoogte van huisnummer 77):



Wijziging tabel Artikel 8 Aanwijsbesluit parkeren (toevoeging locaties):

<Schilwijken en Restgebied>	
Buurtcode	Locatie
214 Tuindorp	Servaasplein (tegenover Sint Servaasweg 54-56)
216 Bloemenplein	Leliestraat (1e vak hoek Leostraat, oostzijde straat)
222 Gerardusplein	Primulastraat (1e parkeervak hoek St. Gerardusplein)
321 Doornakkers-West	Jan van Riebeecklaan (1e parkeervak hoek Rustenburgstraat)
328 Tongelresche Akkers	Pianostraat (1e parkeervak vanaf hoek Jozef Israëlslaan, zijde Pianostraat 11)
328 Tongelresche Akkers	Trompetstraat (1e parkeervak vanaf Xylofoonlaan, ter hoogte van zijkant pand Xylofoonlaan 15)
423 Barrier	Alard du Hamelstraat (1e parkeervak vanaf hoek Dr. Berlagelaan)
434 Oude Gracht-West	Muzenlaan (1e parkeervak vanaf Corapad in zuidelijke richting)

512 Prinsejagt	De Klerklaan (1e parkeervak vanaf hoek Palladiostraat, zuidzijde De Klerklaan)
512 Prinsejagt	Neumannlaan (1e parkeervak hoek Gerretsonlaan, tegenover Neumannlaan 32)
513 Jagershoef	Koning Markweg (1e parkeervak hoek Lohengrinlaan)
522 Achtse Barrier-Gunterslaer	Fransebaan (1e parkeervak vanaf Biarritzplein in noordelijke richting)
523 Achtse Barrier-Spaaihoef	Fransebaan (1e parkeervak vanaf hoek Cahorslaan zijde Fransebaan 580)
524 Achtse Barrier-Hoeven	Ardèchelaan (1e parkeervak vanaf Fransebaan, zuidwestzijde Ardèchelaan)
524 Achtse Barrier-Hoeven	Fransebaan (tegenover huisnummer 152, 1e parkeervak vanaf Chamonixlaan in noordelijke richting)
531 Woenselse Heide	Holterberglaan (parkeerterrein ter hoogte van zijkant pand Paasberglaan 45, parkeervak zijde Holterberglaan)
531 Woenselse Heide	Veluwelaan (1e parkeervak hoek Wieringermeerlaan, zuidoostelijke richting)
532 Tempel	Antwerpenlaan (tegenover kruising Leuvenlaan)

532 Tempel	Brussellaan (1e parkeervak vanaf Turnhoutlaan in zuidelijke richting, zijde Brussellaan 9A)
534 Blixembosch-Oost	Emile Zolaplein (1e parkeervak vanaf hoek Gustave Flaubertlaan)
534 Blixembosch-Oost	Roodkapje (1e parkeervak vanaf Gelaarsde kat, zijkant pand Gelaarsde kat 92)
541 Eckart	Mercuriuslaan (2e parkeervak vanaf Deimosweg, zuidelijke richting)
543 Vaartbroek	De Stoutheuvel (ter hoogte van zijkant pand De Koppele 170)
543 Vaartbroek	Tarwelaan (ter hoogte van huisnummer 77)

Eindhoven, 1 juni 2026

Hoogachtend,
namens burgemeester en wethouders van Eindhoven,
I.J.C. Brouwer
hoofd afdeling Mobiliteitstransitie en Bereikbaarheid

Bezwaarmogelijkheid

Bent u het niet eens met dit besluit als geheel of met de aanwijzing van één of meerdere specifieke locaties? Dan kunt u, indien u belanghebbende bent, tegen dit besluit schriftelijk bezwaar maken. Het bezwaar tegen dit besluit geldt vanwege het coördinatiebesluit d.d. 8 mei 2026 zowel als bezwaar tegen het onderhavige wijzigingsbesluit Aanwijzingsbesluit parkeren als het onderhavige verkeersbesluit. Het ondertekende bezwaarschrift moet worden ingediend binnen zes weken na publicatie van dit besluit en moet in ieder geval bevatten:

- uw naam en adres;
- de dagtekening, dat wil zeggen de datum waarop het bezwaarschrift is geschreven;
- de datum en een omschrijving van het besluit waartegen u bezwaar maakt, graag met vermelding van ons kenmerk en zo mogelijk met een kopie van het besluit;
- de reden(en) van uw bezwaar.

Het bezwaarschrift dient te worden gericht aan:

het college van burgemeester en wethouders van Eindhoven
ter attentie van de sector Veiligheid, Juridische zaken en Bestuur
afdeling Juridische Zaken
Postbus 90150
5600 RB Eindhoven.

Ook is het mogelijk om online, met gebruikmaking van DigiD, een bezwaarschrift in te dienen. Gaat u daarvoor naar de website www.eindhoven.nl. Vul in het zoekvenster in "bezwaar op gemeentebesluiten", klik op het rode vlak "online bezwaar maken" en volg verder de instructies.

Als u de werking van dit besluit wil laten schorsen, kunt u bij een spoedeisend belang om een voorlopige voorziening verzoeken bij de voorzieningenrechter van de rechtbank Oost-Brabant, sector Bestuursrecht, Postbus 90125, 5200 MA 's-Hertogenbosch. Hiervoor is aan de rechtbank een bedrag aan griffierecht verschuldigd.