

## Gemeente Middelburg - Eindverslag inspraakprocedure concept-Wijkvisie 't Zand-Stromenwijk-Rittenburg

Zaaknummer 766752

### Aanleiding

Begin 2024 is de Omgevingsvisie van de gemeente Middelburg vastgesteld. Daarin wordt gesproken over een uitwerking van de Omgevingsvisie op wijk- en dorpsniveau. In september 2024 is vervolgens een eerste uitvoeringsagenda van de Omgevingsvisie vastgesteld. Eén van de opdrachten is dat we aan de slag gaan met de integrale wijkaanpak in 't Zand-Stromenwijk-Rittenburg. Vanuit een wijkanalyse zijn de opgaven, ambities en oplossingsrichtingen voor de wijk opgenomen in de wijkvisie. In een bijbehorend – en een nog nader uit te werken – wijkplan komen de kortetermijnacties (1-3 jaar). Op 25 maart 2025 heeft de gemeenteraad een besluit genomen over de kaders voor de integrale wijkaanpak voor 't Zand-Stromenwijk-Rittenburg. Dit besluit geldt formeel als het startmoment van het proces.

### Participatie

Het realiseren van deze visie en het nog op te stellen wijkplan gebeurt participatief. Vele bewoners, organisaties en professionals uit de wijk hebben meegedacht en doen nog steeds mee. Hiervoor hebben we op verschillende momenten en op verschillende manieren wijkbewoners en wijkprofessionals betrokken. Een klankbordgroep bestaande uit een aantal wijkbewoners en wijkprofessionals dacht mee over het proces en reflecteerde op de inhoud.

### Concept-wijkvisie

De concept-wijkvisie is een nadere uitwerking van de Omgevingsvisie. Hierin staat de koers voor 't Zand-Stromenwijk-Rittenburg voor de langere termijn omschreven. Op zeven onderwerpen zijn opgaven, ambities en concrete oplossingsrichtingen benoemd. De onderwerpen zijn:

- Zorg en welzijn
- Samenleven
- Veiligheid
- Voorzieningen
- Openbare ruimte
- Wonen
- Klimaat, energie en circulariteit

### Inspraak

Volgens artikel 7, derde lid, onder e, van de Participatie- en inspraakverordening Middelburg wordt inspraak verleend over beleidsvoornemens betreffende recreatieve voorzieningen. Daarom is de concept-wijkvisie 't Zand-Stromenwijk-Rittenburg in de inspraak gebracht.

Inspraak was mogelijk gedurende zes weken: van woensdag 18 maart tot en met dinsdag 28 april 2026. Tijdens deze periode heeft het ontwerp ter inzage gelegen in zowel het stadskantoor als digitaal in het Gemeenteblad via [www.officielebekendmakingen.nl](http://www.officielebekendmakingen.nl) en op de website [www.middelburgontmoet.nl](http://www.middelburgontmoet.nl). Ingezetenen en belanghebbenden konden in deze periode mondeling of schriftelijk hun zienswijze over het conceptbeleidsplan indienen.

### Zienswijzen

Tijdens de inspraakperiode zijn 9 zienswijzen ontvangen. Hieronder volgt een overzicht van de zienswijzen en onze reactie daarop.

#### Zienswijze 1 – Zaaknummer 1071521

Zienswijze-indiener stelt dat in de Omgevingsvisie Middelburg 2050 op pagina 71 staat dat de gemeente het 3/30/300-principe wil hanteren. Daarbij wordt de foutieve term "boomkransbedekking" gebruikt, terwijl het juiste begrip boomkroonbedekking is.

Het 3/30/300-principe is in de wijkvisie niet opgenomen. De wijkvisie is het document waarin de ambities uit de Omgevingsvisie moeten worden uitgewerkt en toegepast. In verschillende delen van de wijk wordt het principe momenteel niet gehaald, wat onderstreept dat een structurele en gebiedsgerichte toepassing noodzakelijk is.

Het ontbreken van het 3/30/300-principe in de wijkvisie sluit niet aan bij wettelijke kaders en biedt onvoldoende richting voor toekomstige ruimtelijke keuzes.

Het gaat er volgens de zienswijze-indiener niet om dat de tekst van de Omgevingsvisie wordt aangepast. Van belang is dat het 3/30/300-principe daadwerkelijk wordt uitgevoerd en als uitgangspunt wordt opgenomen in de wijkvisie. Dat is niet alleen noodzakelijk om aan Europese en nationale verplichtingen te voldoen, maar vooral om een leefbare, gezonde en toekomstbestendige wijk te realiseren waar bewoners direct profijt van hebben. Bewoners ervaren direct de voordelen van meer groen: verkoeling tijdens warme dagen, een prettigere leefomgeving, betere luchtkwaliteit en meer biodiversiteit in de directe woonomgeving.

#### **Reactie college van burgemeester en wethouders**

Het 3/30/300-principe was niet expliciet opgenomen in de wijkvisie, maar wordt wel gebruikt als richtinggevend kader bij de verdere vergroening van de wijk. Hierbij geldt dat elke bewoner minstens drie volgroeide bomen kan zien vanuit zijn woning, in een buurt woont met 30 procent boomkroonbedekking, en binnen 300 meter toegang heeft tot een groene buitenruimte van tussen een halve en een hele hectare. Doordat het in de Omgevingsvisie is opgenomen, geldt het voor alle wijken en dorpen. De verdere uitwerking van het 3/30/300-principe vindt plaats in samenhang met de uitvoering van het Bomenplan en de herziening van het Groenbeleidsplan. We betrekken hierbij de ambassadeurs van de werkgroep Groen en Spelen, die is ontstaan tijdens het opstellen van de wijkvisie. Samen met andere belangstellenden in de wijk vragen we hen om input te leveren voor een concrete vergroening in de wijk. Deze acties worden meegenomen in het wijkplan, waarin de kortetermijnacties (1-3 jaar) staan benoemd.

De zienswijze-indiener is van harte uitgenodigd om aan te sluiten bij de werkgroep Groen en Spelen en mee te doen bij de verdere uitwerking van het wijkplan en de herziening van het Groenbeleidsplan.

#### **Aanpassingen in de wijkvisie**

In hoofdstuk 4.5 Openbare ruimte, bij de opgaven onder het kopje *Verbeteren groenstructuur en biodiversiteit*, voegen we de volgende tekst toe:

*“Het verder vergroenen van de wijk in samenhang met de uitvoering van het Bomenplan en de herziening van het Groenbeleidsplan. Hierbij passen we het 3/30/300-principe toe. We betrekken hierbij de ambassadeurs van de werkgroep Groen en Spelen, die is ontstaan tijdens het opstellen van de wijkvisie.”*

#### **Zienswijze 2 – Zaaknummer 1071517**

Zienswijze-indiener wil graag nadere uitleg over het volgende:

Rittenburg 3 is nog in ontwikkeling. Als inwoner van het laatst gebouwde blok vraagt de zienswijze-indiener zich af hoe het zit met de aankleding van het groen wat er nog moet komen. Is er voor het groen en aankleding al een vastgesteld plan of zijn er in toekomst nog inspraakmogelijkheden?

#### **Reactie college van burgemeester en wethouders**

Het groen van Rittenburg 3 wordt aangepakt na oplevering van het appartementencomplex aan het einde van dit jaar volgens een eerder vastgesteld groenplan. De inwoners van Rittenburg 3 worden zo mogelijk voor de zomer nog wel betrokken bij het vraagstuk hoe vorm kan worden gegeven aan speelvoorzieningen in Rittenburg 3.

#### **Aanpassingen in de wijkvisie**

Geen aanpassingen in de wijkvisie.

#### **Zienswijze 3 – Zaaknummer 1078271**

Zienswijze-indiener stelt dat het dringend noodzakelijk is dat er een eind komt aan de toenemende stroom van campers en caravans die via de straten 't Zanddorp en Breeweg een route volgen naar de Stadscamping. Er zijn dagen en weekends dat er zo'n 20-40 van deze voertuigen door de straten rijden. Zienswijze-indiener heeft de volgende punten van kritiek:

- De summiere bewegwijzering voor de Schroebroek faalt;
- De smalle straten zijn niet geschikt voor de grote en brede campers;
- De veiligheid van spelende kinderen is in het geding, evenals die van met een rollator lopende oudere personen;
- De stoepen worden kapot gereden;
- Spiegels van geparkeerde auto's van bewoners worden eraf gereden;

Kortom: de overlast is enorm.

De zienswijze-indiener doet het verzoek om in de wijkvisie op te nemen dat zodanige maatregelen worden genomen dat het camper- en caravanverkeer naar en van de Stadscamping niet meer door de straten 't Zanddorp en Breeweg zal worden geleid.

#### **Reactie college van burgemeester en wethouders**

De navigatieserviceproviders (zoals Google Maps, Waze en TomTom) geven verschillende routes naar de Stadscamping, waarbij het veelgebruikte Google Maps het verkeer leidt door de straat 't Zanddorp. Het is een misvatting dat overheden routes af kunnen dwingen of uitsluiten bij serviceproviders. Hun filosofie is dat ze alle wegen mogen gebruiken om de gebruiker de beste (kortste of snelste) route te geven. Wegbeheerders zoals de gemeente Middelburg kunnen hierin enkel sturen door bijvoorbeeld geslotenverklaringen of eenrichtingsverkeer in te stellen. Campers worden echter door zowel de wegenverkeerswet als serviceproviders gezien als personenauto's. Dit betekent dat er geen juridische mogelijkheden zijn, zoals bijvoorbeeld een geslotenverklaring van deze wegen voor alleen campers.

In overleg met een expert op het gebied van navigatie hebben we wel een oplossing gevonden voor de straat 't Zanddorp waardoor de route door 't Zanddorp in de toekomst niet meer wordt getoond. Dit kunnen we bereiken door het plaatsen van verkeersborden met een verplichte rijrichting in de richting van de Breeweg bij de kruising Koninginnelaan/'t Zanddorp, waardoor er via 't Zanddorp geen autoverkeer meer is toegestaan van en naar de camping. We willen het benodigde verkeersbesluit hiervoor op korte termijn nemen. Voor de overige routes naar de camping zien wij geen mogelijkheden routes te 'manipuleren'.

#### **Aanpassingen in de wijkvisie**

Op de ontwikkelingskaart wordt een uitroepteken geplaatst bij de kruising Koninginnelaan/'t Zanddorp met als beschrijving *Verplichte rijrichting Breeweg*.

#### **Zienswijze 4 – Zaaknummer 1085861**

Zienswijze-indiener heeft de volgende vragen:

- In de tekening bij woonrijp maken Rittenburg 2 stond ter hoogte van Etty Hillesumstraat 25 een brugje vermeld naar Rittenburg 3 om makkelijker bij de bushalte te kunnen komen. Deze staat niet vermeld. Wat is er gebeurd?
- Ten noorden van Etty Hillesumstraat 1 stopt het trottoir. Vreemd, want kinderen willen naar de speelplaats, maar 2 keer oversteken is levensgevaarlijk, want vooral vuilnisauto's rijden naar SuytSicht met grote snelheid door de 30 km straat. Waarom stopt het trottoir?

#### **Reactie college van burgemeester en wethouders**

Voor wat betreft het bruggetje tussen Rittenburg 2 en Rittenburg 3 merken wij het volgende op: De invulling van Rittenburg 3 is anders geworden. Er was in een eerste ontwerp een brug voorzien. Het gehele ontwerp is echter op advies van het Adviesteam Ruimtelijke Kwaliteit (welstand) geheel herzien. Hierdoor is het bruggetje komen te vervallen. We zijn van mening dat de bestaande bruggen vanwege de nog steeds beperkte loopafstanden een goed alternatief bieden tussen Rittenburg en de bushalte.

Voor wat betreft het trottoir bij de Etty Hillesumstraat, merken wij het volgende op:

We leggen alleen trottoirs aan voorlangs woningen. Dit is hier niet het geval. Om bij de speeltuin te komen moeten kinderen inderdaad aan de oneven zijde twee keer oversteken. Vanwege de beperkte verkeersdrukte in deze straat zien wij dit niet als knelpunt.

De wijkverkeersgroep heeft aandacht gevraagd voor de snelheid in de wijk. Binnenkort komt er een snelheidsmatrixbord, dat weggebruikers attendeert op de snelheid.

#### **Aanpassingen in de wijkvisie**

Geen aanpassingen in de wijkvisie.

#### **Zienswijze 5 – Zaaknummer 1090572**

De zienswijze-indiener waardeert de integrale benadering van de wijkvisie en herkent zich in de ambities rondom een gezonde, veilige en leefbare woonomgeving. De zienswijze-indiener richt zich op twee onderwerpen, te weten:

##### **Verkeersproblematiek campingverkeer**

De zienswijze-indiener maakt zich ernstige zorgen over de wijze waarop de structurele verkeersproblematiek als gevolg van het campingverkeer wordt meegenomen. Hoewel verkeersveiligheid wordt benoemd, blijft een concrete en uitvoeringsgerichte aanpak tot nu toe uit. Juist gezien de impact op leefbaarheid en kindveiligheid stelt de zienswijze-indiener dat dit een belangrijk tekort in de huidige conceptversie is.

De zienswijze-indiener stelt dat bewoners van 't Zanddorp, Breeweg, Park Overwater en de Koninginnelaan structureel overlast ervaren en dat er sprake is van onveilige situaties door campers en caravans op weg naar Stadscamping Middelburg. Deze problematiek speelt het hele jaar, maar met name in de periode april tot en met november.

- Campers en caravans worden steeds groter en breder, terwijl de straten hier niet op zijn ingericht;
- De verkeerssituatie is vaak onoverzichtelijk door smalle rijbanen en geparkeerde auto's;
- Campers rijden noodgedwongen over stoepen, met schade en verzakkingen tot gevolg;
- Kinderen spelen en fietsen veel in deze wijk en lopen reëel gevaar;
- Bewoners worden regelmatig gevraagd hun auto te verplaatsen omdat voertuigen vastlopen.

Met het voorgenomen uitbreiden van de camping met onder andere 58 chalets verwacht de zienswijze-indiener dat de verkeersdruk en verkeersonveiligheid verder zullen toenemen als geen aanvullende maatregelen worden getroffen. De gemeente Middelburg (afdeling leefomgeving) is al jaren bekend met deze problematiek. Vanuit bewoners én vanuit de beheerder van de stadscamping is hier herhaaldelijk aandacht voor gevraagd. Ook is hierover ingesproken tijdens de Commissie Ruimte van 7 april 2025. Hoewel de gemeente heeft aangegeven aandacht te hebben voor dit probleem en er bewegwijzering is geplaatst, heeft dit niet geleid tot een wezenlijke verbetering. In de praktijk blijft het verkeer door de woonwijk rijden.

De zienswijze-indiener stelt dat de rol van navigatiesystemen, zoals Google Maps en TomTom, een cruciaal element in deze problematiek is. In de praktijk volgen vrijwel alle campingbezoekers de route

die hun navigatie aangeeft. Bewoners en de camping hebben geprobeerd deze routes te laten aanpassen, maar:

- Google Maps accepteert voorkeursroutes uitsluitend van overheidsinstanties;
- Individuele bewoners of ondernemers kunnen hierin geen wijziging afdwingen.

Tot op heden heeft de gemeente Middelburg geen actie ondernomen richting Google. Hierdoor blijft het probleem bestaan, ongeacht fysieke borden of communicatie vanuit de camping. De zienswijze-indiener stelt dat hier een duidelijke verantwoordelijkheid ligt bij de gemeente.

In hoofdstuk 4.5 Openbare ruimte wordt verkeersveiligheid benoemd en wordt campingverkeer expliciet genoemd. De zienswijze-indiener constateert echter dat:

- de beschrijving te algemeen blijft;
- een gebiedsspecifieke aanpak voor 't Zanddorp en Park Overwater ontbreekt;
- concrete kortetermijnmaatregelen (1–3 jaar) nauwelijks zijn uitgewerkt;
- de spanning met kindvriendelijkheid en leefbaarheid onvoldoende wordt benoemd.
- dat – gelet op de centrale ambitie van de wijkvisie om te komen tot een veilige en gezonde woonomgeving – dit een gemiste kans is.

De zienswijze-indiener verzoekt de gemeenteraad en het college om daadwerkelijk tot actie over te gaan en vraagt om:

1. Formele opname en verankering van het document “Verkeersveiligheid 't Zanddorp” (4 april 2025) in de definitieve wijkvisie en het wijkplan.
2. Actieve benadering door de gemeente van Google Maps en andere navigatieproviders, zodat de camper- en caravanroute naar Stadscamping Middelburg structureel buiten woonstraten wordt geleid.
3. Effectievere en duidelijkere bewegwijzering richting de stadscamping, in samenhang met digitale routecorrecties.
4. Uitvoering van een verkeersonderzoek in 't Zanddorp, Breeweg, Park Overwater en Koninginnelaan.
5. Een parkeerdrukmeting in 't Zanddorp en aangrenzende straten.
6. Snelheidsbeperkende en handhavende maatregelen, zoals een digitaal snelheidsdisplay en waar nodig aanvullende fysieke maatregelen.
7. Het expliciet meenemen van de paarse route bij verkeersontwikkeling, zoals weergegeven op de door mij bijgevoegde kaart (bijlage: Zienswijze TS kaart), bij de verdere uitwerking van de verkeersontwikkeling in de wijk. Deze route maakt in de praktijk onderdeel uit van de huidige verkeersstromen en wordt beïnvloed door het campingverkeer. De zienswijze-indiener verzoekt de gemeente om deze route:
  - te betrekken bij verkeersontwikkeling verkeersanalyses en onderzoeken;
  - mee te nemen in besluiten over routering van campingverkeer;
  - expliciet te wegen bij maatregelen gericht op verkeersveiligheid, leefbaarheid en kindvriendelijkheid;
  - en op te nemen in zowel kortetermijnmaatregelen (wijkplan) als langetermijnontwikkelingen (wijkvisie).



8. Opname van bovenstaande punten als concrete, meetbare en toetsbare acties in het wijkplan (1–3 jaar).

**Bijlagen:**

1. Verkeersveiligheid 't Zanddorp – 4 april 2025 <https://middelburg.raadsinformatie.nl/document/15378336/2/>
2. Zienswijze TS kaart (paarse route)
3. Inspraak Commissie Ruimte – 7 april 2025
4. <https://middelburg.raadsinformatie.nl/vergadering/1278879>
5. <https://wfm96.nl/ergernis-over-brede-campers-in-smalle-straten-zanddorp/>
6. <https://zoek.officielebekendmakingen.nl/gmb-2023-448369.html>
7. <https://www.omroepzeeland.nl/nieuws/17131136/stadscamping-middelburg-gaat-naar-58-chalets-uitbreiden-omwonenden-maken-zich-zorgen>

**Toekomstige functie locatie 's Heeren Loo**

In aanvulling op bovenstaande verzoeken wil de zienswijze-indiener expliciet ingaan op het punt "OVERIGE INITIATIEVEN & WENSEN – 1. Toekomstige functie locatie 's Heeren Loo", zoals opgenomen op de Ontwikkelingskaart behorende bij de conceptwijkvisie.

Bij een eventuele toekomstige herontwikkeling of functiewijziging van de locatie 's Heeren Loo acht de zienswijze-indiener het van groot belang dat expliciet wordt aangesloten bij het gemeentelijk erfgoedbeleid van de gemeente Middelburg. Deze locatie ligt binnen het rijksbeschermd stadsgezicht Middelburg en valt binnen de molenbiotoop. Dit brengt duidelijke ruimtelijke en cultuurhistorische randvoorwaarden met zich mee.

Het erfgoedbeleid van de gemeente Middelburg gaat uit van het principe dat cultuurhistorische waarden bepalend zijn voor de identiteit, kwaliteit en toekomstbestendigheid van de leefomgeving. Het beschermde stadsgezicht en de molenbiotoop vormen daarbij geen vrijblijvende aandachtspunten, maar sturend kader voor ruimtelijke ontwikkelingen. Dit betekent dat bij toekomstige planvorming nadrukkelijk rekening moet worden gehouden met:

- het behoud en versterken van cultuurhistorische structuren en zichtlijnen;
- de bescherming van de openheid, windvang en beleefbaarheid van de molenbiotoop;
- passende bouwhoogtes, volumes en functies die recht doen aan het historische karakter van de omgeving;
- het voorkomen van aantasting van het rijksbeschermd gezicht, groene long, zoals ook vastgelegd op de gemeentelijke informatiepagina over beschermd stadsgezicht Middelburg.

Deze uitgangspunten sluiten bovendien rechtstreeks aan bij de Omgevingswet, waarin de zorg voor cultureel erfgoed, ruimtelijke kwaliteit en een integrale afweging van functies in de fysieke leefomgeving

centraal staan. De Omgevingswet vereist dat erfgoedbelangen vroegtijdig en volwaardig worden betrokken bij besluitvorming, planontwikkeling en vergunningverlening.

De zienswijze-indiener verzoekt de gemeente daarom om bij de verdere uitwerking van de wijkvisie, het wijkplan en eventuele toekomstige procedures voor de locatie 's Heeren Loo expliciet vast te leggen dat:

- het gemeentelijk erfgoedbeleid, het rijksbeschermd stadsgezicht, groene long en de molenbiotoop harde randvoorwaarden vormen voor ontwikkeling;
- deze randvoorwaarden richtinggevend zijn bij participatie, planvorming en afweging van mogelijke functies;
- en dat deze uitgangspunten ook geborgd worden in relevante onderdelen van het omgevingsplan en bij vergunningverlening.

Op deze manier wordt voorkomen dat toekomstige initiatieven op de locatie 's Heeren Loo in strijd komen met de cultuurhistorische waarden van Middelburg en wordt tegelijkertijd invulling gegeven aan zowel het gemeentelijk erfgoedbeleid als de ambities van de Omgevingswet en de wijkvisie.

#### **Reactie college van burgemeester en wethouders**

##### **1. Verkeersproblematiek campingverkeer**

In de bijlage "Verkeersveiligheid 't Zanddorp" bij uw zienswijze staat een uiteenzetting over de overlast in 't Zanddorp en omgeving van verkeer naar Stadscamping Middelburg en een verklaring waarom dit verkeer door 't Zanddorp rijdt.

###### **a. Route stadscamping**

De navigatieserviceproviders (zoals Google Maps, Waze en TomTom) geven verschillende routes naar de Stadscamping, waarbij het veelgebruikte Google Maps het verkeer leidt door de straat 't Zanddorp. Het is een misvatting dat overheden routes af kunnen dwingen of uitsluiten bij serviceproviders. Hun filosofie is dat ze alle wegen mogen gebruiken om de gebruiker de beste (kortste of snelste) route te geven. Wegbeheerders zoals de gemeente Middelburg kunnen hierin enkel sturen door bijvoorbeeld geslotenverklaringen of eenrichtingsverkeer in te stellen. Campers worden echter door zowel de wegenverkeerswet als serviceproviders gezien als personenauto's. Dit betekent dat er geen juridische mogelijkheden zijn, zoals bijvoorbeeld een geslotenverklaring van deze wegen voor alleen campers. In overleg met een expert op het gebied van navigatie hebben we wel een oplossing gevonden voor de straat 't Zanddorp waardoor de route door 't Zanddorp in de toekomst niet meer wordt getoond. Dit kunnen we bereiken door het plaatsen van verkeersborden met een verplichte rijrichting in de richting van de Breeweg bij de kruising Koninginnelaan/'t Zanddorp, waardoor er via 't Zanddorp geen autoverkeer meer is toegestaan van en naar de camping. We willen het benodigde verkeersbesluit hiervoor op korte termijn nemen. Voor de overige routes naar de camping zien wij geen mogelijkheden routes te 'manipuleren'. Het verplaatsen van de ingang van de camping naar de Aanloop zoals gevraagd in het document heeft ook geen effect op de aangeboden routes door serviceproviders.

###### **b. Voetpad langs Buurtkamer**

In het document staat ook dat er overlast is van fietsers over het voetpad langs de Buurtkamer die dit pad gebruiken als kortste route tussen de camping en de binnenstad. Dit voetpad is voorzien van juiste bebording en aan beide zijden staan zogenaamde sluishekken zodat er niet zomaar in gefietst kan worden. Enkel Google Maps toont deze route. Google Maps is met name ontwikkeld voor personenauto's en is minder geschikt om te gebruiken als navigatie voor fietsers omdat het uitgebreide Nederlandse fietsnetwerk niet overal goed is verwerkt. We hebben een melding gemaakt bij Google dat dit een voetpad betreft en er geen fietsers over heen mogen. Dergelijke fouten kunnen ook door andere gebruikers gemeld worden aan Google. Hoe vaker dezelfde melding gemaakt wordt hoe groter de kans dat het ook daadwerkelijk aangepast wordt.

###### **c. Bewegwijzering stadscamping**

De geplaatste bewegwijzering voor de stadscamping is zeer uitgebreid en gaat veel verder dan de CROW-richtlijnen voor het plaatsen van objectbewegwijzering. De effectiviteit wordt door bewoners betwist en dat geeft vooral aan dat de rol van bewegwijzering steeds minder belangrijk is in de routekeuze. We gaan hier dan ook niet méér op in zetten dan nu is gebeurd.

###### **d. Verkeersonderzoek**

We zien geen aanleiding om een verkeersonderzoek uit te voeren in 't Zanddorp en omgeving. De genoemde problemen houden voornamelijk verband met camperverkeer. Dit gebied springt er niet uit als verkeersonveilig op basis van snelheids- en ongevalldata.

###### **e. Parkeerdrukmetingen**

Voor een groot gebied rondom de binnenstad, waaronder 't Zand, starten we met parkeerdrukmetingen met inzet van de scanauto. 't Zanddorp en de Breeweg grenzen aan de parkeerschijfzone (blauwe zone). Deze straten komen in aanmerking om te worden toegevoegd aan de bestaande parkeerschijfzone als

er voldoende draagvlak onder de aanwonenden is (minimaal 75%) en als de parkeerdruk hoger is dan 85%.

f. Snelheidsdisplays

De gemeente Middelburg beschikt over meerdere digitale snelheidsdisplays. Deze zullen we periodiek ophangen op de belangrijkste toegangswegen in 't Zand.

## 2. Toekomstige functie locatie 's Heeren Loo

Het klopt dat deze locatie is gelegen binnen het beschermd stadsgezicht en de molenbiotoop. In de zienswijze wordt verwezen naar het erfgoedbeleid van de gemeente. De gemeente heeft echter nog geen vastgesteld erfgoedbeleid. Bij nieuwe ontwikkelingen binnen de begrenzing van het beschermd stadsgezicht wordt echter te allen tijde getoetst of de ontwikkeling geen onevenredige schade toebrengt aan het voor de betreffende locatie beschermde belang zoals opgenomen in de toelichting bij het aanwijzingsbesluit van het beschermde stadsgezicht. Daarnaast is vrijwel de hele locatie in de Omgevingsvisie Middelburg 2050 (Ontwikkelingenkaart, pagina 74-75) ingetekend als groene long. In de Omgevingsvisie is tevens opgenomen dat in de groene longen niet meer wordt gebouwd. Voor een eventuele toekomstige ontwikkeling zijn dit randvoorwaarden, die reeds vastliggen in bestaand beleid.

### Aanpassingen in de wijkvisie

Op de ontwikkelingenkaart wordt een uitroepteken geplaatst bij de kruising Koninginnelaan/'t Zanddorp met als beschrijving *Verplichte rijrichting Breeweg*.

## Zienswijze 6 – Zaaknummer 1095873

Stichting de Groene Kamer heeft de concept-wijkvisie (ZSR) gelezen. Zij schrijven het volgende:

### Wandelroute

We zien het belang om een brug te slaan tussen het fysieke en het sociale domein om de leefbaarheid te versterken. Op de volgende passage haken we graag aan (4.1.):

*“Een omgeving die kan uitdagen tot bewegen, ontspannen, inspiratie bieden of anderszins zin geven. Dat alles komt de gezondheid van de hele gemeenschap ten goede.”*

In dat licht stellen wij voor één van de door de bewoners aangedragen ideeën alsnog een plaats geven in de visie: **wandelroute voor de ‘historische buitenstad’**.

Door het buitengebied naast de wijk toegankelijker te maken via kortere en langere fiets- en/of wandelroutes, worden wijkbewoners uitgedaagd tot bewegen, ontspannen en kunnen zij inspiratie opdoen. Zo kan het buitengebied een brug zijn tussen het fysieke en sociale domein, zoals bedoeld in de concept visie.

### Aanpassen geschiedenis

De concept-visie ZSR behandelt in 2.1 ‘een stukje geschiedenis’. Graag willen we deze geschiedschrijving aanvullen.

*Tussen 1289 en nu bestonden er aan deze kant van de stad **binnen één vierkante kilometer** de volgende 6 buitenplaatsen:*

1. *Slot Ter Hooge, 1<sup>o</sup> vermelding 1289, bouwheer Sijmon van der Hooge (huidige kasteel 1754) van adellijke families zoals Van Borssele, Citters, Van Lynden;*
2. *Steenhove 1637 gebouwd door Nicolaas Honingh, burgemeester van Vlissingen.*
3. *Zeerust 1667 gesticht door Cornelis Evertsen jr., zoon van de beroemde zeeheld, die begraven ligt in de Wandelkerk Middelburg*
4. *Toorenvliedt, 1690 eerst een Hofstede, later in 1726 als buitenplaats, eigenaren o.m. families Schorer en Huizinga (Johan en Leonard).*
5. *Lustenburg uit 1700 (Christiaan Damme, wijnkoper en notaris.*

*Nog steeds is de plaatsaanduiding te zien bij de actuele weersituatie op je smartphone (the weather channel).*

6. *Vijvervreugd 1750 Johannes Cocquelle, een vermogende arts en bewindvoerder van de VOC*

*Op de onderstaande kaart van Hattenga uit 1750 staan alle 6 buitenplaatsen binnen deze **ene vierkante kilometer** vermeld.*



Via de website **Topotijdreis** is de veranderende situatie over de afgelopen eeuwen te zien



1845 / 1903



1944 / 2025

**Tweede wereldoorlog 1940-1945**

De Tweede wereldoorlog heeft een grote impact gehad op dit gebied. Ook de buitenplaatsen werden gevorderd als (kantoor)gebouwen voor de Duitse bezetter.

1. Buitenplaats Vijvervreugd
  - Gevorderd: 1941 door de Duitse bezetter.
  - Gebruik: Logistieke eenheden van de Duitse staf, waaronder de veldkeuken.
  - Lot: Raakte zwaar beschadigd door inundatie. Na een brand in 1968 is het in 1969 afgebroken.



2. *Buitenplaats Toorenvliedt*

- *Gevorderd: Zomer 1942 door de Duitse landmacht.*
- *Gebruik: Hoofdkwartier van de Atlantikwall op Walcheren en de Bevelanden (Stützpunkt Brühild).*



3. *Ter Hooge werd gevorderd door de Duitse Wehrmacht (landmacht).*

- *De buitenplaats werd in 1940–1941 in gebruik genomen door Duitse militaire autoriteiten.*
- *Het ging vooral om staf- en verbindingdiensten.*



**Sporen van de geschiedenis:**

- De buitenplaatsen **Ter Hooge en Toorenvliedt** staan nog fier overeind.
- In Park van **Toorenvliedt** staan meerdere bunkers met informatieborden over de 2<sup>e</sup> wereldoorlog.
- In het bos van **Ter Hooge** zijn naast het kasteel ook kuilen van bominslagen.
- Van **Steenhove** zijn nog steeds een overgebleven vijverpartij en stuk bos zichtbaar in het landschap
- Een woning op het voormalige landgoed **Steenhove** draagt dezelfde naam.
- Een woning (Witte Hof) draagt de naam van een voormalige boerderij op landgoed **Steenhove**.
- Langs de Groene Weg staat op een boerenhek de naam **Zeerust**.
- Als je op je smartphone het weer bekijkt op de Koudekerkseweg, zie je als locatie: **Lustenburg**.



**Verbinding Middelburg/de wijk/ buitengebied via informatieve wandelroutes**

Stichting De Groene Kamer onderzoekt de mogelijkheid van wandelroutes/ommetjes met knooppunten en informatieborden, die de wijk beter laten aansluiten op het buitengebied. Zij heeft gesprekken gevoerd met de Stichting Landschapsbeheer Zeeland, de Stichting Lynden Ter Hooge en agrariërs in het gebied om deze mogelijkheden te verkennen. Zij wil daar graag verder over spreken met de gemeente Middelburg en de Provincie.

Zij denkt aan een aansluiting op de nieuwe Atlantikwall-routes, richting Dishoek en Koudekerke. Zo maken we samen zichtbaar wat zich hier de afgelopen eeuwen heeft afgespeeld en wat daarvan nu nog zichtbaar is.

Ook zouden oude beelden tot leven kunnen worden gewekt door deze te projecteren in het huidige landschap. Zie bijvoorbeeld het onderstaande informatiebord bij Werendijke (bij Zoutelande).



Het project bij Werendijke is mogelijk gemaakt door meerdere maatschappelijke organisaties, lokale overheden (gemeente en Provincie) en Europese subsidie. Een mooi voorbeeld van brede samenwerking om de rijke historie van Walcheren te benadrukken.

Ons (Groene Kamer) project in Middelburg richt zich op het versterken van de recreatieve waarde van de geleidingszone tussen Vlissingen en Middelburg, met bijzondere aandacht voor het cultuurhistorisch waardevolle gebied rond Kasteel Ter Hooge. Het doel is om duurzame recreatie, educatie en cultuurhistorische beleving te combineren, in lijn met provinciale en gemeentelijke beleidsdoelen. Het project omvat landschapsinrichting, informatievoorziening en samenwerking met lokale partners.

Ons verzoek ten aanzien van de Concept-zienswijze is als volgt:

Wij verzoeken om in de concept zienswijze het bovenstaande initiatief op te nemen, mee te denken en daarvoor middelen en capaciteit vrij te maken. Dit alles ten behoeve van een omgeving die kan uitdagen tot bewegen, ontspannen, inspiratie bieden of anderszins zin geven. Dat alles komt de gezondheid van de hele gemeenschap ten goede."

#### **Reactie college van burgemeester en wethouders**

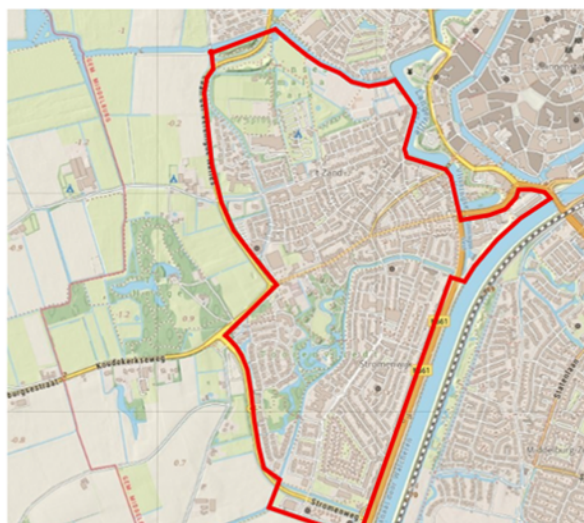
Het college waardeert de belangstelling voor de geschiedenis van het gebied en de aangeleverde informatie. In de wijkvisie is in eerste instantie een beknopte beschrijving over de historie van het gebied opgenomen. Het visiedocument leent zich namelijk niet voor een zeer gedetailleerde geschiedschrijving van het gebied of onderdelen daarvan. Slot Ter Hooge en voormalig Hof Steenhoven liggen overigens niet binnen de huidige wijkgrenzen. Van voormalig Hof Zeerust lagen alleen de tuinen en waterpartijen in het wijkgebied. Desondanks zal de beschrijving van de geschiedenis op grond van de aangereikte informatie worden aangescherpt voor wat betreft het wijkgebied. De sporen van het verleden in het wijkgebied zijn reeds beschreven en behoeven geen aanpassing. Doordat (digitale)naamsvermeldingen en verwijzingen snel kunnen verdwijnen worden deze niet opgenomen.

Het initiatief van de *Stichting De Groene Kamer* waarbij de mogelijkheden onderzocht worden voor het maken van wandelroutes/ommetjes met knooppunten en informatieborden, die de wijk beter laten aansluiten op het buitengebied, zien wij als een waardevol initiatief. Dit omdat het bijdraagt aan kennis over de rijke geschiedenis en beleving van ons erfgoed. Dit nemen we mee in het wijkplan waarbij ook inwoners betrokken worden. Hierover is reeds contact geweest met de zienswijze-indiener.

#### **Aanpassingen in de wijkvisie**

Onder hoofdstuk 2.1 Een stukje geschiedenis voegen we de volgende tekst toe:

*"Binnen een gebied van 1,5 km<sup>2</sup> lagen niet minder dan 6 hofsteden en buitenplaatsen. Binnen de huidige wijkgrenzen waren dit 't hof Vyvervreugd, 't hof Zeerust, 't hof Lustenburg en 't hof Toorendvliedt, wat in 1726 zijn huidige vorm kreeg. Direct ten westen daarvan lagen Slot Ter Hooge en 't Hof Steenhoven.*



Uitsnede 'Atlas van Zeeland' door Hattinga ca. 1750 met rechts de huidige situatie met gemarkeerde wijkgrens

*Ten tijde van de Tweede Wereldoorlog werden de buitenplaatsen Vijvervreugd, Toorendvliedt en het nabijgelegen Slot Ter Hooge gevorderd door de Duitse bezetter. In het park van Toorendvliedt werden meerdere bunkers geplaatst die samen het divisiehoofdkwartier vormden. Om Walcheren te veroveren, zodat de geallieerden de belangrijke haven van Antwerpen konden gebruiken, werd in oktober 1944 Walcheren onder water gezet door op meerdere plaatsen de dijken te bombarderen. Daardoor werd het landschap van Walcheren grotendeels verwoest waarbij ook de buitenplaatsen grote schade hebben geleden."*

Onder hoofdstuk 4.5 Openbare ruimte onder de opgaven, voegen we onderstaand punt toe:

*"Verbeteren zichtbaarheid en beleving van het cultureel erfgoed. Oplossingsrichtingen: - wandelroutes met knooppunten en informatievoorziening waarmee de historische verbinding met het buitengebied beleefbaar wordt."*

#### **Zienswijze 7 – Zaaknummer 1090558**

Zienswijze-indiener stelt het volgende:

In onze wijk 't Zand ontbreken huizen met een slaapkamer op de begane grond met tuin(tje). Voor 50 plussers die nog wel een tuin willen, maar geen groot huis met drie verdiepingen, is er weinig tot geen aanbod.

#### **Reactie college van burgemeester en wethouders**

Het klopt dat er in 't Zand weinig van dit type woningen zijn. Op het moment dat herstructurering aan de orde is, wordt naar de mogelijkheden gekeken. Recent zijn dergelijke woningen gerealiseerd aan de Adriaen Obrysstraat en de Adriaen Lauwereysstraat, na sloop van de Morgenster. Bij de herontwikkeling van de locatie Swerfrust wordt door Woongood ook gekeken of dergelijke woningen hier een plek kunnen krijgen.

#### **Aanpassingen in de wijkvisie**

Geen aanpassingen in de wijkvisie.

#### **Zienswijze 8 – Zaaknummer 1095286**

Vizita is positief over het geschetste toekomstbeeld van een diverse, inclusieve en duurzame stadswijk waarin gemeenschapskracht centraal staat. Wij herkennen ons sterk in de uitgangspunten van de integrale wijkaanpak, de verbinding tussen het sociale en fysieke domein en de nadruk op preventie, normaliseren en het versterken van de sociale basis. De wijkvisie sluit aan bij de manier waarop Vizita dagelijks werkt in de wijk: dichtbij inwoners, samen met partners en met ruimte voor maatwerk. Ook waarderen wij de brede input die is opgehaald bij bewoners en organisaties in de wijk. De wijkanalyse en de thematische uitwerking laten zien dat er goed geluisterd is naar wat er leeft in 't Zand, de Stroomwijk en Rittenburg. De focus op bestaanszekerheid, samenleven, veiligheid en ontmoeting zijn essentieel voor deze wijk en vragen om blijvende gezamenlijke inzet.

Tegelijkertijd wil Vizita in deze zienswijze aandacht vragen voor het proces en de positionering van partners. Vizita is gedurende het traject betrokken geweest, maar niet altijd op een manier die recht doet aan een gelijkwaardig partnerschap. Dit had onder meer te maken met wisselingen in vertegenwoordiging en beperkte capaciteit aan onze kant. Het laat ook zien dat het voor toekomstige wijkvisies en wijkplannen belangrijk is om vanaf de start duidelijke afspraken te maken over rollen, verwachtingen en inzet van partners.

In de wijkvisie wordt op meerdere plekken een belangrijke rol voor Vizita benoemd, onder andere op het gebied van opbouwwerk, jongerenwerk, netwerkversterking, buurtbemiddeling, community building en het versterken van ontmoetingsplekken. Vizita onderschrijft de inhoudelijke richting van deze opgaven en de urgentie in deze wijk. Tegelijkertijd maken wij ons zorgen over de spanning tussen de ambities in de wijkvisie en de beschikbare capaciteit en middelen. De wijkvisie vraagt om een intensivering van inzet van sociaal werk, terwijl Vizita te maken heeft met krapte in menskracht en financiële kaders. Wij vinden het daarom belangrijk dat in de vervolgfase, met name bij het opstellen van het wijkplan en de prestatieafspraken, expliciet het gesprek wordt gevoerd over:

- wat er binnen de bestaande inzet van Vizita kan worden gerealiseerd;
- waar extra inzet noodzakelijk is om aan de ambities van de wijkvisie te voldoen;
- welke aanvullende middelen of afspraken daarvoor nodig zijn.

Heldere keuzes en realistische verwachtingen zijn essentieel om te voorkomen dat ambities niet waargemaakt kunnen worden en om te zorgen voor duurzame inzet van professionals in de wijk. Wij zien uit naar het vervolg van dit proces en blijven ons, samen met bewoners en partners, inzetten voor sterke, veerkrachtige en verbonden wijken.

#### **Reactie college van burgemeester en wethouders**

Allereerst danken we stichting Vizita voor de tijd en aandacht die zij besteed hebben aan dit proces en de input die zij geleverd hebben. Het had een grote meerwaarde om zowel het management als de medewerkers te betrekken bij de wijkvisie en het nog op te stellen wijkplan. We delen de bevindingen over het vooraf goed duiden van onderlinge rollen en verwachtingen. Daar zullen we aandacht voor houden bij een nieuw proces. Ook wij blijven graag in gesprek over onze gezamenlijke ambities, verwachtingen, gezamenlijke keuzes en concrete afspraken.

Inhoudelijk brengt de wijkvisie, zoals stichting Vizita ook in haar zienswijze beschrijft, naar voren dat een grote rol gezien wordt voor onder andere opbouw- en jongerenwerk. Wij zijn ons bewust van de spanning tussen de ambities in de wijkvisie en de beschikbare capaciteit en middelen. De rol die voor stichting Vizita gezien wordt – voortkomend uit de wijkvisie – beschouwen we dan ook in het licht van de brede, integrale opdracht aan stichting Vizita. Hiervoor gaan we in overleg met stichting Vizita om inzicht te krijgen in de genoemde vragen: wat kan er binnen bestaande afspraken en budgetten en wat is hierbinnen niet uitvoerbaar. Mogelijk betekent de uitvoering van activiteiten voortkomend uit de wijkvisie een versobering van andere activiteiten of juist een (aanvraag voor een) aanvullend budget. Het gezamenlijk in beeld brengen en in het licht van de subsidieafspraken inventariseren van de (on)mogelijkheden draagt bij aan heldere verwachtingen en goede afspraken. Dit houdt ook verband met het onderzoek waartoe het college en de raad hebben besloten.

#### **Aanpassingen in de wijkvisie**

Geen aanpassingen in de wijkvisie.

#### **Zienswijze 9 – Zaaknummer 1096474**

Stichting Tahuri heeft de volgende zienswijze ingediend:

Onze zienswijze richt zich in het bijzonder op het onderdeel “Wat doen we niet?” (pagina 23), waarin wordt gesteld dat de gemeente geen (wijk)centra faciliteert voor specifieke doelgroepen. Stichting Tahuri constateert dat de wens van de Molukse gemeenschap voor een wijkcentrum met een Molukse identiteit – nadrukkelijk toegankelijk voor alle bewoners van de drie wijken – in het geheel niet is meegenomen in de visie. Dit wordt gemotiveerd vanuit een algemeen beleidsstandpunt, zonder dat zichtbaar is dat de specifieke context en geschiedenis van de Molukse gemeenschap hierin zijn gewogen.

Wij willen benadrukken dat hier geen sprake is van een willekeurige doelgroep, maar van een gemeenschap die sinds 1951 in Middelburg gevestigd is en inmiddels ruim 75 jaar onderdeel uitmaakt van de lokale samenleving. Landelijk is er brede erkenning voor de bijzondere positie en geschiedenis van de Molukse gemeenschap wat onder meer blijkt uit de gezamenlijke oproep van meer dan 100 burgemeesters in 2021 om aandacht en actie te vragen voor deze problematiek.

Tegen deze achtergrond roept het bij ons vragen op dat de behoefte aan een eigen wijkcentrum in deze wijkvisie niet serieus wordt onderzocht, maar op voorhand wordt afgewezen op basis van generiek beleid. Dit doet geen recht aan de feitelijke situatie en de maatschappelijke context.

Daarnaast willen wij ingaan op de representativiteit van de geuite behoefte. In de wijkanalyse (pagina 5, paragraaf 3.3) wordt gesteld dat “een deel” van de Molukse gemeenschap een wijkcentrum wenst. Dit beeld herkennen wij niet. De Molukse wijk en directe omgeving omvat meer dan 100 huishoudens. Uit een door Stichting Tahuri uitgevoerde inventarisatie blijkt dat er brede steun bestaat voor een eigen wijkcentrum. Het aantal personen dat aangaf hier geen uitgesproken behoefte aan te hebben is te verwaarlozen. Bovendien hebben nagenoeg alle Molukse organisaties in Middelburg hun steun uitgesproken. Wij stellen tevens vast dat de Molukse Wijkraad, als formele vertegenwoordiging van de gemeenschap, niet is betrokken bij de totstandkoming van de wijkanalyse. Dit roept vragen op over de invulling van het participatieproces, temeer daar in de visie wordt gesteld dat participatie met inwoners en netwerkpartners centraal staat.

Gelet op bovenstaande verzoeken wij de gemeente met nadruk om het concept-wijkvisie aan te passen. Concreet vragen wij om:

- erkenning van de expliciete behoefte aan een Moluks wijkcentrum in de wijkanalyse;
- het uitvoeren van een onafhankelijk en zorgvuldig onderzoek naar de mogelijkheden voor een dergelijk wijkcentrum;
- actieve betrokkenheid van de Molukse Wijkraad en relevante organisaties bij dit proces.

Wij benadrukken dat het hier niet enkel gaat om een wens, maar om een voorziening die van groot belang is voor sociale cohesie, culturele identiteit en participatie binnen de wijk.

#### **Reactie college van burgemeester en wethouders**

Als gemeente Middelburg vinden we het belangrijk dat er aandacht is voor het verleden van de Molukse gemeenschap en dat hier erkenning voor is. In het verleden zijn al diverse gesprekken gevoerd over hoe uiting gegeven kan worden aan deze erkenning. Deze gesprekken waren, en zijn nog steeds, gericht op overleg met de volle breedte van de Molukse gemeenschap in Middelburg. Dat dit ook concreet handen en voeten kan krijgen, is onder meer vorig jaar gebleken. Daarbij was in het proces richting de onthulling van het KNIL-monument en bij de realisatie van dit monument veel belangstelling en betrokkenheid vanuit de Molukse gemeenschap. Eerder hebben wij ook positief gereageerd op het idee om een kunstwerk in de woonwijk – gemaakt door een Molukse kunstenaar – te realiseren. De erkenning voor de geschiedenis van de Molukse gemeenschap willen wij echter niet koppelen aan een eigen wijkcentrum.

De voorzitter van de Molukse Wijkraad is per e-mail uitgenodigd voor een gesprek over de wijkvisie 't Zand-Stromenwijk-Rittenburg. De voorzitter heeft er echter voor gekozen om als Stichting Tahuri het gesprek te voeren en niet als Molukse Wijkraad. De wens van stichting Tahuri is een heel duidelijke: een eigen wijkcentrum met een eigen identiteit. Een eigen wijkgebouw zou volgens de Stichting Tahuri recht doen aan de erkenning voor het verleden. Hierover zijn de afgelopen jaren meerdere gesprekken gevoerd, op zowel ambtelijk als bestuurlijk niveau. Het gemeentelijk beleid en het standpunt van het college van burgemeester en wethouders staat echter haaks op de wens voor een Moluks wijkgebouw. Dit is tweeledig:

- als gemeente faciliteren we geen (wijk)centra voor specifieke doelgroepen;
- we bouwen geen extra wijkcentra, maar maken zo veel mogelijk gebruik van bestaande ‘stenen’.

Het opstellen van een wijkvisie verandert deze standpunten niet en deze standpunten vormen daarmee ook een belangrijk kader voor de wijkvisie. Waar het gaat om het geven van aandacht aan de identiteit van de Stromenwijk – waar de Molukse gemeenschap een belangrijk onderdeel van uitmaakt – zoekt de gemeente het niet in stenen maar in andere uitingen, zoals bijvoorbeeld een kunstwerk.

Stichting Tahuri vraagt in deze zienswijze om een onderzoek naar de mogelijkheden voor een dergelijk wijkcentrum en de Molukse Wijkraad te betrekken bij het proces van dit onderzoek. Een onderzoek naar de mogelijkheden voor een Moluks wijkcentrum is gelet op bovenstaande uitgangspunten niet relevant en zou niet reële verwachtingen wekken.

We nodigen de Molukse Wijkraad van harte uit voor een gesprek over de uitvoering van de wijkvisie en het wijkplan. Ook hebben we Stichting Tahuri gevraagd om in verbinding te blijven en het gesprek

te voeren over wat er wel kan in de wijk. We hopen met de Stichting Tahuri, de Molukse Wijkraad en de andere Molukse organisaties het gesprek te kunnen blijven voeren over andere initiatieven die erkenning geven aan de geschiedenis van de Molukse gemeenschap in brede zin en in het bijzonder in de Stromenwijk.

#### Aanpassingen in de wijkvisie

Onder het hoofdstuk 4.4 Voorzieningen is de tekst onder het kopje Analyse aangepast: *“De Molukse gemeenschap heeft de wens voor een eigen Moluks wijkcentrum.”*

Omdat in de wijkvisie expliciet is aangegeven dat er geen Moluks wijkcentrum komt, halen we deze van de Ontwikkelingenkaart af, omdat op de definitieve kaart alleen uitvoerbare initiatieven en nog openstaande wensen staan vermeld.

#### Ambtshalve wijzigingen

Ambtshalve zijn de volgende wijzigingen aangebracht:

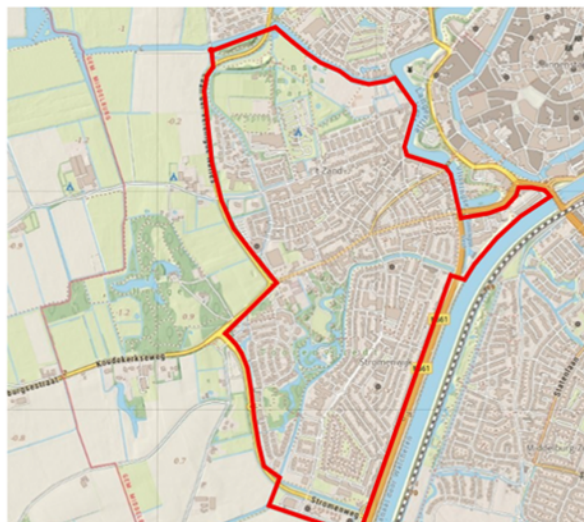
1. Onder het kopje 2.1 *Een stukje geschiedenis* is *zorgcomplex Tabadila* gewijzigd in: *wooncomplex Tabadila*.
2. Onder hoofdstuk 4.4 *Voorzieningen* is bij de *Analyse* een extra item toegevoegd: *“Sportcomplex De Sprong heeft een belangrijke rol voor de wijk en haar inwoners. Zowel sportief als sociaal en maatschappelijk maken hier dagelijks scholen, sportverenigingen en inwoners georganiseerd en ongeorganiseerd op een laagdrempelige en toegankelijke manier kennis met verschillende sporten. Iedereen die mee wil doen, kan meedoen. Hier is bij uitstek sprake van kansengelijkheid in en door sport- en beweegdeelname.”*
3. Onder hoofdstuk 4.4 *Voorzieningen* is in de tabel van de opgaven een toevoeging gedaan. Daar zijn de *Harde Leerschool* en de *vreedzame club* toegevoegd aan *Bestaande en nieuwe initiatieven van gebruikers de Sprong stimuleren*.
4. In hoofdstuk 5 *Realisatie* wordt het kopje *Prestatieafspraken* vervangen door *Prestatie- en subsidieafspraken* en wordt de term *prestatieafspraken* vervangen door *prestatie- en subsidieafspraken*.

#### Conclusie

De zienswijzen en ambtshalve wijzigingen hebben geleid tot de volgende aanpassingen in het ontwerp:

1. Onder hoofdstuk 2.1 *Een stukje geschiedenis* voegen we tekst toe:

*“Binnen een gebied van 1,5 km<sup>2</sup> lagen niet minder dan 6 hofsteden en buitenplaatsen. Binnen de huidige wijkgrenzen waren dit ‘t hof Vyvervreugt, ‘t hof Zeerust, ‘t hof Lustenburg en ‘t hof Toorenvliedt, wat in 1726 zijn huidige vorm kreeg. Direct ten westen daarvan lagen Slot Ter Hooge en ‘t Hof Steenhoven.”*



*Uitsnede 'Atlas van Zeeland' door Hattinga ca. 1750 met rechts de huidige situatie met gemarkeerde wijkgrens*

*Ten tijde van de Tweede Wereldoorlog werden de buitenplaatsen Vijvervreugt, Toorenvliedt en het nabijgelegen Slot Ter Hooge gevorderd door de Duitse bezetter. In het park van Toorenvliedt werden meerdere bunkers geplaatst die samen het divisiehoofdkwartier vormden. Om Walcheren te veroveren, zodat de geallieerden de belangrijke haven van Antwerpen konden gebruiken, werd in oktober 1944 Walcheren onder water gezet door op meerdere plaatsen de dijken te bombarderen. Daardoor werd het landschap van Walcheren grotendeels verwoest waarbij ook de buitenplaatsen grote schade hebben geleden.”*

2. Onder het kopje 2.1 *Een stukje geschiedenis is zorgcomplex Tabadila* gewijzigd in: wooncomplex *Tabadila*.
3. Onder het hoofdstuk 4.4 *Voorzieningen* is de tekst onder het kopje *Analyse* aangepast: *“De Molukse gemeenschap heeft de wens voor een eigen Moluks wijkcentrum.”*
4. Onder hoofdstuk 4.4 *Voorzieningen* is bij de *Analyse* een extra item toegevoegd: *“Sportcomplex De Sprong heeft een belangrijke rol voor de wijk en haar inwoners. Zowel sportief als sociaal en maatschappelijk maken hier dagelijks scholen, sportverenigingen en inwoners georganiseerd en ongeorganiseerd op een laagdrempelige en toegankelijke manier kennis met verschillende sporten. Iedereen die mee wil doen, kan meedoen. Hier is bij uitstek sprake van kansgelijkheid in en door sport- en beweegdeelname.”*
5. Onder hoofdstuk 4.4 *Voorzieningen* is in de tabel van de opgaven een toevoeging gedaan. Daar zijn de *Harde Leerschool* en de *vreedzame club* toegevoegd aan *Bestaande en nieuwe initiatieven van gebruikers de Sprong stimuleren*.
6. Onder hoofdstuk 4.5 *Openbare ruimte* onder de opgaven, voegen we onderstaand punt toe: *“Verbeteren zichtbaarheid en beleving van het cultureel erfgoed. Oplossingsrichtingen: - wandelroutes met knooppunten en informatievoorziening waarmee de historische verbinding met het buitengebied beleefbaar wordt.”*
7. In hoofdstuk 4.5 *Openbare ruimte*, bij de opgaven onder het kopje *Verbeteren groenstructuur en biodiversiteit*, voegen we de volgende tekst toe: *“Het verder vergroenen van de wijk in samenhang met de uitvoering van het Bomenplan en de herziening van het Groenbeleidsplan. Hierbij passen we het 3/30/300-principe toe. We betrekken hierbij de ambassadeurs van de werkgroep Groen en Spelen, die is ontstaan tijdens het opstellen van de wijkvisie.”*
8. In hoofdstuk 5 *Realisatie* wordt het kopje *Prestatieafspraken* vervangen door *Prestatie- en subsidieafspraken* en wordt de term *prestatieafspraken* vervangen door *prestatie- en subsidieafspraken*.
10. Op de Ontwikkelingenkaart wordt een uitroepteken geplaatst bij de kruising Koninginnelaan/t Zanddorp met als beschrijving *Verplichte rijrichting Breeweg*.
11. Omdat in de wijkvisie expliciet is aangegeven dat er geen Moluks wijkcentrum komt, halen we deze van de Ontwikkelingenkaart af, omdat op de definitieve kaart alleen uitvoerbare initiatieven en nog openstaande wensen staan vermeld.

Aldus vastgesteld door burgemeester en wethouders van Middelburg in hun vergadering van 2 juni 2026.

de secretaris, de burgemeester,

*Garmt Kolhorn*

*Yvonne van Mastrikt*