

Verzamelveerbesluit aanwijzen parkeerplaatsen voor het opladen van elektrische voertuigen najaar 2026

(Verkeersbesluit gemeente Eijsden-Margraten)

Ons kenmerk: Z/26/296685

Burgemeester en wethouders van de gemeente Eijsden-Margraten

Aanleiding

De gemeenteraad heeft in februari 2023 het Plaatsingsbeleid Laadinfrastructuur gemeente Eijsden-Margraten vastgesteld. Voor de plaatsing van laadpalen werd een concessie afgesloten waarbinnen twee keer per jaar nieuwe palen geplaatst worden op locaties waar nog geen laadpunt in de buurt is of locaties waar de bestaande laadpunten in de omgeving zo veel worden gebruikt dat toevoeging van een extra laadpaal noodzakelijk is. Voor de plaatsingsperiode in het najaar van 2026 zijn zeventien locaties geselecteerd. Bij deze nieuwe laadpalen is het nodig parkeerplaatsen aan te wijzen die alleen gebruikt mogen worden voor het opladen van elektrische voertuigen. Daarnaast is in het voorjaar van 2026 één laadpaal op een andere plaats gezet dan was opgenomen in het daarvoor genomen verkeersbesluit. Dit wordt met dit verkeersbesluit rechtgezet.

Bevoegdheidsgrondslag

Op grond van artikel 18, eerste lid, onder d van de Wegenverkeerswet 1994 (hierna WVV1994) zijn burgemeester en wethouders bevoegd tot het nemen van verkeersbesluiten in de gemeente Eijsden-Margraten voor wegen die niet onder het beheer van het Rijk, de provincie of het waterschap vallen.

Op grond van de Mandaat- en machtigingsregeling van de gemeente Eijsden-Margraten 2024 is de bevoegdheid om verkeersbesluiten te nemen gemandateerd aan het afdelingshoofd van de afdeling Openbare Ruimte.

Grondslag voor het besluit

Op grond van artikel 15, eerste lid, van de WVV1994 moet een verkeersbesluit worden genomen voor de plaatsing of verwijdering van de in artikel 12 van het Besluit Administratieve Bepalingen inzake het Wegverkeer (hierna: BABW) genoemde verkeerstekens, alsmede voor onderborden voor zover daardoor een gebod of verbod ontstaat of dit wordt gewijzigd.

Dit besluit wordt genomen, mede gelet op:

1. de WVV1994;
2. het BABW;
3. de uitvoeringsvoorschriften BABW inzake verkeerstekens;
4. het Reglement Verkeersregels en Verkeerstekens 1990 (hierna: RVV1990);
5. de Algemene wet bestuursrecht (hierna Awb);
6. het Plaatsingsbeleid Laadinfrastructuur gemeente Eijsden-Margraten

Doelstellingen van het besluit

Op grond van artikel 21 van het BABW moet een verkeersbesluit vermelden welke doelstelling of doelstellingen vermeld in artikel 2, eerste en tweede lid, van de WVV1994 met het verkeersbesluit worden beoogd. De doelstelling van dit verkeersbesluit is het beperken van door het verkeer veroorzaakte gevolgen voor het milieu, bedoeld in de Wet milieubeheer.

Overwegingen

Overwegende dat:

- dit verkeersbesluit gaat over de Albert Strahlestraat, de Bemelerweg, de Groenstraat en de Margrietstraat in Cadier en Keer, de Beezepool, de Lemoen, het Mariaplein, de Teunisbloem, het Veldje en de Veldleeuwrik in Eijsden, het Gronsvelder Kerkplein in Gronsveld, In de Molt, de Laathovenlaan en de Veldekestraat in Margraten, de Catharinastraat in Oost-Maarland en De Hoesweg en de Julianaweg in Sint-Geertruid;
- deze wegen in eigendom, beheer en onderhoud van de gemeente Eijsden-Margraten zijn;

- het centrale doel van het nationale Klimaatakkoord het terugdringen van de uitstoot van broeikasgassen in Nederland in 2030 met 49% ten opzichte van 1990 is;
- als onderdeel van het Klimaatakkoord de Nationale Agenda Laadinfrastructuur (NAL) is vastgesteld waarin is opgenomen dat de ontwikkeling van laadinfrastructuur geen belemmering mag vormen voor de groei van het aantal elektrische auto's;
- de provincies Noord-Brabant en Limburg en de gemeenten samen de NAL regio Zuid vormen en met een collectieve concessie afspraken uit het Klimaatakkoord voor elektrisch vervoer vormgeven;
- de gemeente via de provincie een concessieovereenkomst is aangegaan met een exploitant van elektrische laadpalen;
- die concessiehouder twee keer per jaar locaties aandraagt voor nieuwe laadpalen waar nog geen laadpunt in de buurt is of locaties waar de bestaande laadpunten in de omgeving zo veel worden gebruikt dat toevoeging van een extra laadpaal gewenst is;
- de concessiehouder hierbij kiest uit een lijst van locaties die vooraf door de gemeente gecontroleerd is op technische geschiktheid en getoetst is aan het plaatsingsbeleid;
- bij de plaatsing van een elektrische laadpaal in principe ook twee parkeerplaatsen aangewezen worden voor het opladen van elektrische voertuigen;
- voor de tweede plaatsingsperiode van 2026 door zeventien nieuwe laadpalen voorgesteld worden;
- De voorgenomen locaties voor nieuwe laadpalen op 5 mei 2026 gepubliceerd zijn in het Gemeenteblad en mensen tot en met 19 mei 2026 de gelegenheid hebben gehad op om deze locaties te reageren;
- in deze periode 31 reacties ontvangen zijn waarvan er achttien betrekking hebben op de voorgenomen locaties;
- de dertien overige reacties algemene opmerkingen waren over het plaatsingsbeleid, evenals suggesties voor extra locaties;
- in het Verzamelverkeersbesluit aanwijzen parkeerplaatsen voor het opladen van elektrische voertuigen voorjaar 2026 twee parkeervakken waren aangewezen in de Albert Strahlestraat in Cadier en Keer;
- de laadpaal in deze straat door de concessiehouder op een andere locatie geplaatst werd dan in het verkeersbesluit was vermeld;
- de nieuwe locatie op grotere afstand van woningen gelegen is;
- de oude locatie vlak bij een boom was terwijl dat op de nieuwe locatie niet het geval is;
- de nieuwe locatie om bovenstaande redenen beter geschikt is voor plaatsing van een laadpaal;
- met dit verkeersbesluit de parkeervakken op de nieuwe locatie aangewezen worden voor het opladen van elektrische voertuigen en de eerder aangewezen parkeerplaatsen vervallen;
- één laadpaal geplaatst zal worden in de Bemelerweg in Cadier en Keer;
- bestaande palen in de omgeving van de Bemelerweg zo veel gebruikt worden dat toevoeging van een extra paal noodzakelijk is;
- één laadpaal geplaatst zal worden in de Groenstraat in Cadier en Keer;
- het parkeerterrein in de Groenstraat een belangrijke parkeerlocatie is binnen de kern Cadier en Keer en hier daarom ook voldoende laadpalen gewenst zijn;
- bestaande palen in de omgeving van de Groenstraat zo veel gebruikt worden dat toevoeging van een extra paal noodzakelijk is;
- één persoon een reactie gestuurd heeft met betrekking tot de voorgenomen locatie in de Groenstraat;
- hij aangeeft dat de parkeerdruk op het betreffende parkeerterrein hoog is en vraagt om hier geen paal te plaatsen;
- een hoge parkeerdruk op zichzelf geen reden kan zijn om geen laadpalen te plaatsen omdat elektrische auto's die bij een laadpaal parkeren meestal in de directe omgeving een parkeerplaats vrijlaten;
- het aanwijzen van parkeerplaatsen voor het opladen van elektrische voertuigen daarom zorgt voor een verplaatsing van geparkeerde auto's en niet zozeer voor een verhoging van de parkeerdruk;
- gezien de centrale ligging van het parkeerterrein het college desondanks oordeelt dat dit de meest geschikte locatie in de directe omgeving is voor plaatsing van een laadpaal;
- één laadpaal geplaatst zal worden in de Margrietstraat in Cadier en Keer;
- bestaande palen in de omgeving van de Margrietstraat zo veel gebruikt worden dat toevoeging van een extra paal noodzakelijk is;
- één laadpaal geplaatst zal worden in de Beezepool in Eijsden;
- bestaande palen in de omgeving van de Beezepool Eijsden zo veel gebruikt worden dat toevoeging van een extra paal noodzakelijk is;
- bij de voorgenomen locaties een locatie in de Beezepool was opgenomen ter hoogte van huisnummer 31;
- op het betreffende parkeerterrein reeds een laadpaal staat met daarbij twee aangewezen parkeerplaatsen;

- zes mensen een reactie gestuurd hebben met betrekking tot de voorgenomen locatie in de Beezepool;
- zij aangeven dat de parkeerdruk op het betreffende parkeerterrein hoog is en vragen om hier geen tweede paal te plaatsen;
- een hoge parkeerdruk op zichzelf geen reden kan zijn om geen laadpalen te plaatsen omdat elektrische auto's die bij een laadpaal parkeren meestal in de directe omgeving een parkeerplaats vrijlaten;
- het aanwijzen van parkeerplaatsen voor het opladen van elektrische voertuigen daarom zorgt voor een verplaatsing van geparkeerde auto's en niet zozeer voor een verhoging van de parkeerdruk;
- centralisatie van laadpalen op parkeerterreinen in woonwijken de ervaren parkeerdruk kan verhogen omdat relatief veel geparkeerde auto's op een andere plek zullen moeten staan;
- dit probleem minder speelt bij spreiding van laadpalen;
- er daarom gezocht is naar een andere locatie in de omgeving om de laadpalen meer te spreiden;
- een andere geschikte locatie gevonden is in de Beezepool tegenover huisnummer 14;
- één paal geplaatst zal worden in de Lemoen in Eijsden;
- bestaande palen in de omgeving van de Lemoen zo veel gebruikt worden dat toevoeging van een extra paal noodzakelijk is;
- drie mensen een reactie gestuurd hebben met betrekking tot de voorgenomen locatie in de Lemoen;
- zij aangeven dat de parkeerdruk in deze straat hoog is en vragen om hier geen paal te plaatsen;
- een hoge parkeerdruk op zichzelf geen reden kan zijn om geen laadpalen te plaatsen omdat elektrische auto's die bij een laadpaal parkeren meestal in de directe omgeving een parkeerplaats vrijlaten;
- het aanwijzen van parkeerplaatsen voor het opladen van elektrische voertuigen daarom zorgt voor een verplaatsing van geparkeerde auto's en niet zozeer voor een verhoging van de parkeerdruk;
- tegemoetgekomen zal worden aan de reacties door bij de laadpaal in de eerste instantie maar één parkeervak aan te wijzen voor het opladen van elektrische voertuigen;
- een tweede parkeervak pas aangewezen zal worden wanneer het gebruik van de laadpaal daar in de toekomst aanleiding voor geeft;
- beide parkeervakken wel in dit besluit opgenomen worden.
- één paal geplaatst zal worden op het Mariaplein in Eijsden;
- bestaande palen in de omgeving van het Mariaplein zo veel gebruikt worden dat toevoeging van een extra paal noodzakelijk is;
- één paal geplaatst zal worden in de Teunisbloem in Eijsden;
- bestaande palen in de omgeving van de Teunisbloem zo veel gebruikt worden dat toevoeging van een extra paal noodzakelijk is;
- één paal geplaatst zal worden op het Veldje in Eijsden;
- het parkeerterrein op het Veldje een belangrijke parkeerlocatie is binnen de kern Eijsden en hier daarom ook voldoende laadpalen gewenst zijn;
- bestaande laadpalen in de omgeving van het Veldje zo veel gebruikt worden dat toevoeging van een extra paal noodzakelijk is;
- één paal geplaatst zal worden in de Veldleeuwerik in Eijsden;
- bestaande palen in de omgeving van de Veldleeuwerik zo veel gebruikt worden dat toevoeging van een extra paal noodzakelijk is;
- bij de voorgenomen locaties een locatie in de Veldleeuwerik was opgenomen ter hoogte van het adres Steenuil 16;
- in de betreffende parkeerstrook reeds een laadpaal staat met daarbij twee aangewezen parkeerplaatsen;
- twee mensen een reactie gestuurd hebben met betrekking tot de voorgenomen locatie in de Veldleeuwerik;
- zij aangeven dat de parkeerdruk in de betreffende parkeerstrook hoog is en vragen om hier geen tweede paal te plaatsen;
- een hoge parkeerdruk op zichzelf geen reden kan zijn om geen laadpalen te plaatsen omdat elektrische auto's die bij een laadpaal parkeren meestal in de directe omgeving een parkeerplaats vrijlaten;
- het aanwijzen van parkeerplaatsen voor het opladen van elektrische voertuigen daarom zorgt voor een verplaatsing van geparkeerde auto's en niet zozeer voor een verhoging van de parkeerdruk;
- centralisatie van laadpalen op parkeerterreinen in woonwijken de ervaren parkeerdruk kan verhogen omdat relatief veel geparkeerde auto's op een andere plek zullen moeten staan;
- dit probleem minder speelt bij spreiding van laadpalen;
- er daarom gezocht is naar een andere locatie in de omgeving om de laadpalen meer te spreiden;
- een andere geschikte locatie gevonden is in de Veldleeuwerik ter hoogte van het adres Steenuil 13;

- één paal geplaatst zal worden op het Gronsvelder Kerkplein in Gronsveld;
- het parkeerterrein op het Gronsvelder Kerkplein een belangrijke parkeerlocatie is binnen de kern Gronsveld en hier daarom ook voldoende laadpalen gewenst zijn;
- bestaande laadpalen in de omgeving van het Gronsvelder Kerkplein zo veel gebruikt worden dat toevoeging van een extra paal noodzakelijk is;
- één paal geplaatst zal worden in In de Molt in Margraten;
- bestaande laadpalen in de omgeving van In de Molt zo veel gebruikt worden dat toevoeging van een extra paal noodzakelijk is;
- één paal geplaatst zal worden in de Laathovenlaan in Margraten;
- bestaande laadpalen in de omgeving van de Laathovenlaan zo veel gebruikt worden dat toevoeging van een extra paal noodzakelijk is;
- één paal geplaatst zal worden in de Veldekestraat in Margraten;
- bestaande palen in de omgeving van de Veldekestraat zo veel gebruikt worden dat toevoeging van een extra paal noodzakelijk is;
- bij de voorgenomen locaties een locatie in de nabijgelegen Albert Schweitzerstraat was opgenomen;
- zes mensen een reactie gestuurd hebben met betrekking tot de voorgenomen locatie in de Albert Schweitzerstraat;
- zij aangeven dat de parkeerdruk in de betreffende parkeerstrook hoog is en vragen om hier geen paal te plaatsen;
- een hoge parkeerdruk op zichzelf geen reden kan zijn om geen laadpalen te plaatsen omdat elektrische auto's die bij een laadpaal parkeren meestal in de directe omgeving een parkeerplaats vrijlaten;
- het aanwijzen van parkeerplaatsen voor het opladen van elektrische voertuigen daarom zorgt voor een verplaatsing van geparkeerde auto's en niet zozeer voor een verhoging van de parkeerdruk;
- in de reacties een alternatieve locatie voorgesteld werd in de Veldekestraat;
- deze alternatieve locatie volgens de reacties ook besproken werd met de omwonenden van die alternatieve locatie en zij hiermee instemmen;
- daarom ingestemd kan worden met deze alternatieve locatie in de Veldekestraat;
- één paal geplaatst zal worden in de Catharinastraat in Oost-Maarland;
- bestaande laadpalen in de omgeving van de Catharinastraat zo veel gebruikt worden dat toevoeging van een extra paal noodzakelijk is;
- één paal geplaatst zal worden in De Hoesweij in Sint-Geertruid;
- bestaande laadpalen in de omgeving van De Hoesweij zo veel gebruikt worden dat toevoeging van een extra paal noodzakelijk is;
- twee palen geplaatst zullen worden in Julianaweg in Sint-Geertruid;
- bestaande laadpalen in de omgeving van de Julianaweg zo veel gebruikt worden dat toevoeging van extra palen noodzakelijk is;
- de vrijheid van het verkeer wordt aangetast door dit verkeersbesluit maar het college van burgemeester en wethouders oordeelt dat het belang om door het verkeer veroorzaakte gevolgen voor het milieu te beperken in dit geval zwaarder weegt.

Op grond van artikel 24 van het BABW is overleg gepleegd met de politie inzake de handhaafbaarheid. De politie heeft op 30 mei 2026 positief geadviseerd op het verkeersbesluit.

BESLUIT

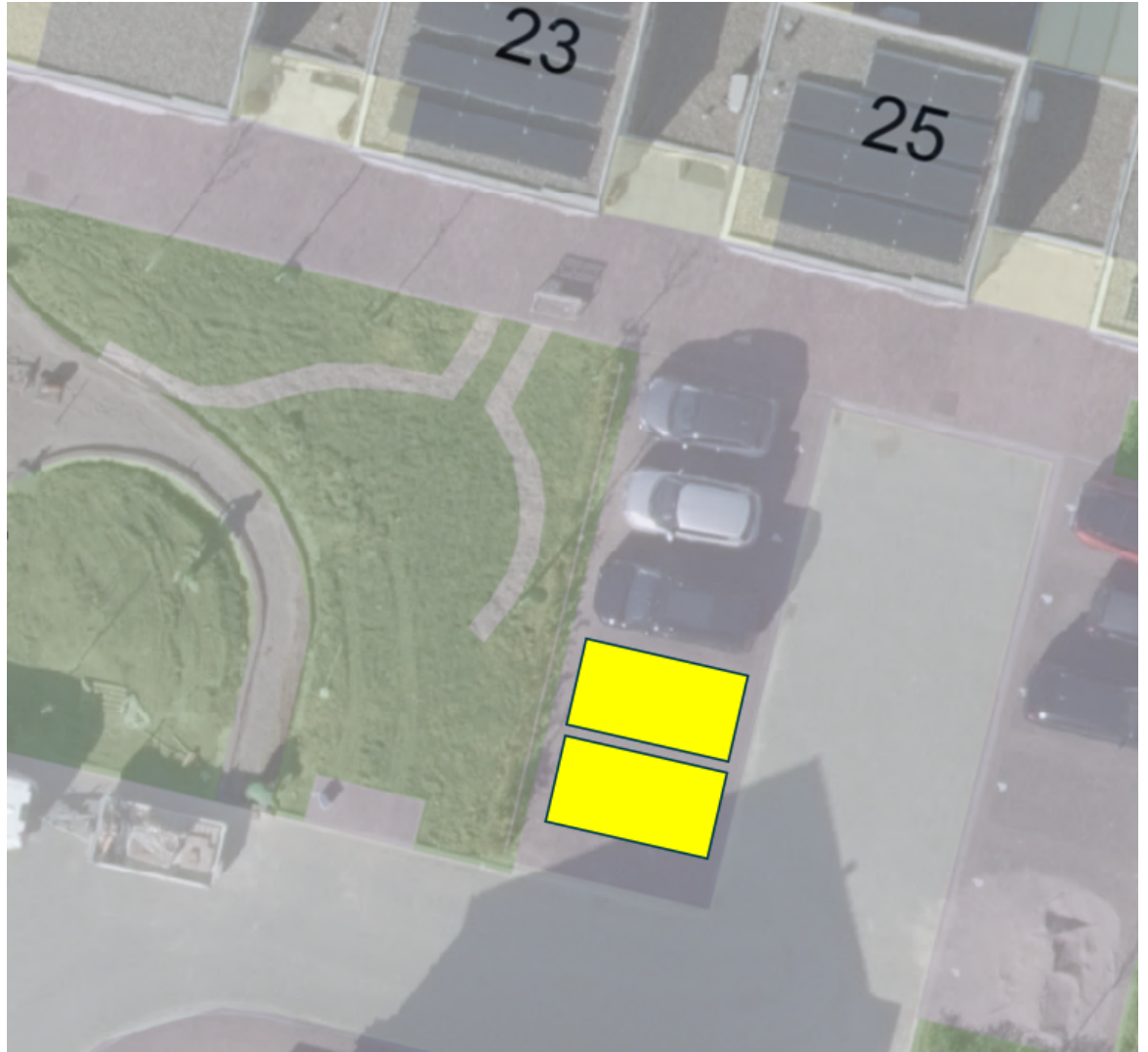
In overeenstemming met de tekeningen in bijlage 1, die onderdeel uitmaakt van dit besluit, wordt besloten tot de volgende verkeersmaatregelen:

1. In de Albert Strahlestraat in Cadier en Keer, op de parkeerstrook ter hoogte van huisnummer 25, worden twee parkeerplaatsen aangewezen voor het opladen van elektrische voertuigen. Hiertoe wordt een verkeersbord E8c uit bijlage I van het RVV1990 geplaatst met een onderbord van het type OB504 met twee pijlen.
2. Beslispunt 2 van het Verzamelverkeersbesluit aanwijzen parkeerplaatsen voor het opladen van elektrische voertuigen voorjaar 2026 van 19 november 2026 wordt ingetrokken.
3. In de Bemelerweg in Cadier en Keer, op de parkeerstrook ter hoogte van huisnummer 23, worden twee parkeerplaatsen aangewezen voor het opladen van elektrische voertuigen. Hiertoe wordt een verkeersbord E8c uit bijlage I van het RVV1990 geplaatst met een onderbord van het type OB504 met twee pijlen.
4. In de Groenstraat in Cadier en Keer, op het parkeerterrein ter hoogte van huisnummer 3, worden twee parkeerplaatsen aangewezen voor het opladen van elektrische voertuigen. Hiertoe wordt een verkeersbord E8c uit bijlage I van het RVV1990 geplaatst met een onderbord van het type OB504 met twee pijlen.

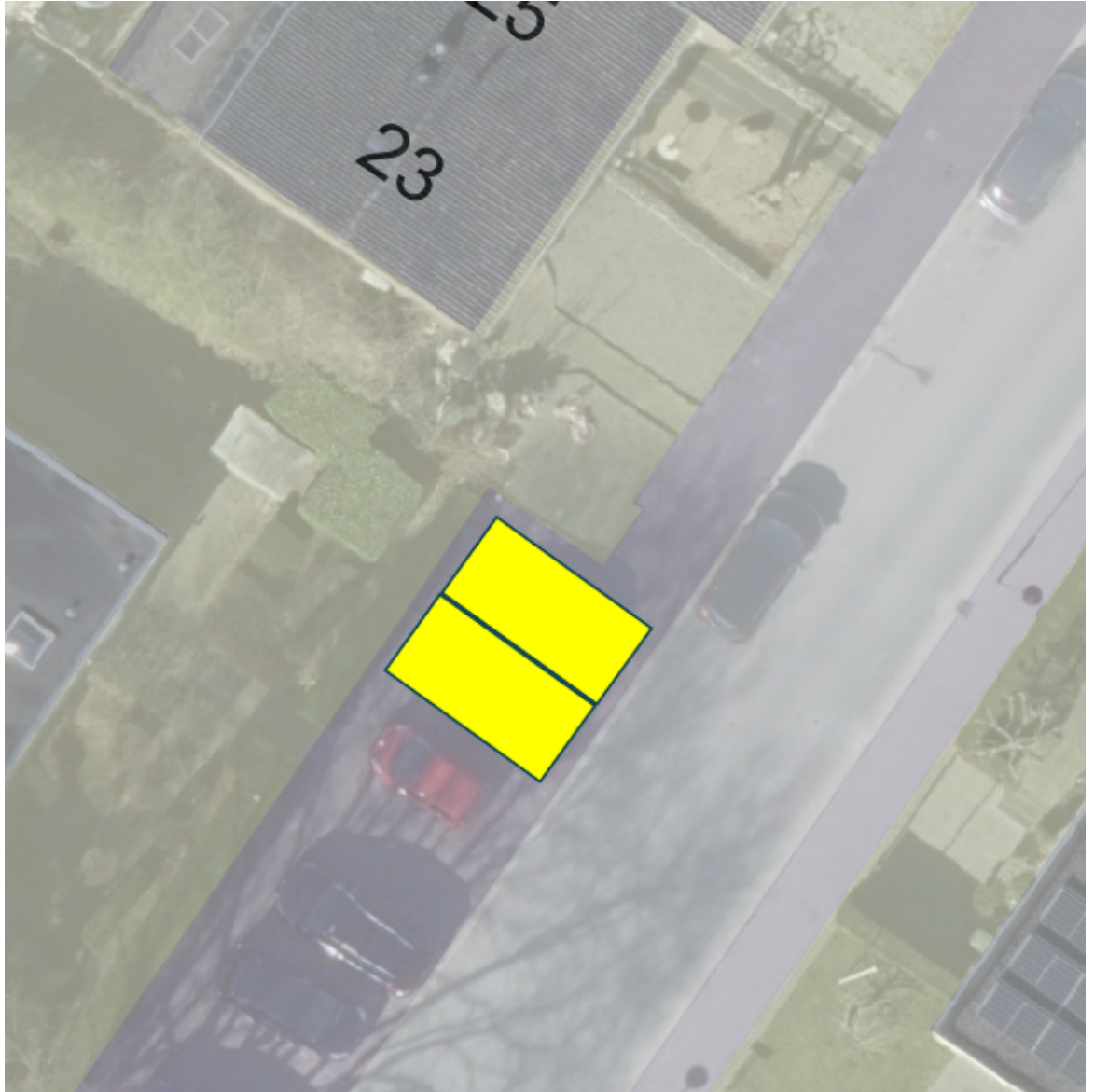
5. In de Margrietstraat in Cadier en Keer, op de parkeerstrook ter hoogte van het adres Limburgerstraat 7, worden twee parkeerplaatsen aangewezen voor het opladen van elektrische voertuigen. Hiertoe wordt een verkeersbord E8c uit bijlage I van het RVV1990 geplaatst met een onderbord van het type OB504 met twee pijlen.
6. In de Beezepool in Eijsden, op de parkeerstrook tegenover huisnummer 14, worden twee parkeerplaatsen aangewezen voor het opladen van elektrische voertuigen. Hiertoe wordt een verkeersbord E8c uit bijlage I van het RVV1990 geplaatst met een onderbord van het type OB504 met twee pijlen.
7. In de Lemoen in Eijsden, op de parkeerstrook ter hoogte van huisnummer 5, wordt één parkeerplaats aangewezen voor het opladen van elektrische voertuigen. Hiertoe wordt een verkeersbord E8c uit bijlage I van het RVV1990 geplaatst met een onderbord van het type OB504 met één pijl. Wanneer de laadpaal op deze locatie veel gebruikt wordt, wordt een tweede parkeervak aangewezen en wordt het onderbord vervangen door een type OB504 met twee pijlen.
8. Op het Mariaplein in Eijsden, op het parkeerterrein tegenover huisnummer 1, worden twee parkeerplaatsen aangewezen voor het opladen van elektrische voertuigen. Hiertoe wordt een verkeersbord E8c uit bijlage I van het RVV1990 geplaatst met een onderbord van het type OB504 met twee pijlen.
9. In de Teunisbloem in Eijsden, op de parkeerstrook ter hoogte van het adres Koekoeksbloem 56, worden twee parkeerplaatsen aangewezen voor het opladen van elektrische voertuigen. Hiertoe wordt een verkeersbord E8c uit bijlage I van het RVV1990 geplaatst met een onderbord van het type OB504 met twee pijlen.
10. Op het Veldje in Eijsden, op het parkeerterrein tegenover huisnummer 5, worden twee parkeerplaatsen aangewezen voor het opladen van elektrische voertuigen. Hiertoe wordt een verkeersbord E8c uit bijlage I van het RVV1990 geplaatst met een onderbord van het type OB504 met twee pijlen.
11. In de Veldleeuwrik in Eijsden, op de parkeerstrook ter hoogte van het adres Steenuil 13, worden twee parkeerplaatsen aangewezen voor het opladen van elektrische voertuigen. Hiertoe wordt een verkeersbord E8c uit bijlage I van het RVV1990 geplaatst met een onderbord van het type OB504 met twee pijlen.
13. Op het Gronsvelder Kerkplein, op het parkeerterrein ter hoogte van huisnummer 28, worden twee parkeerplaatsen aangewezen voor het opladen van elektrische voertuigen. Hiertoe wordt een verkeersbord E8c uit bijlage I van het RVV1990 geplaatst met een onderbord van het type OB504 met twee pijlen.
14. In de Molt in Margraten, op de parkeerstrook ter hoogte van huisnummer 52, worden twee parkeerplaatsen aangewezen voor het opladen van elektrische voertuigen. Hiertoe wordt een verkeersbord E8c uit bijlage I van het RVV1990 geplaatst met een onderbord van het type OB504 met twee pijlen.
15. In de Laathovenlaan in Margraten, op de parkeerstrook tegenover het adres Haegerhofstraat 83, worden twee parkeerplaatsen aangewezen voor het opladen van elektrische voertuigen. Hiertoe wordt een verkeersbord E8c uit bijlage I van het RVV1990 geplaatst met een onderbord van het type OB504 met twee pijlen.
17. In de Veldekestraat in Margraten, op de parkeerstrook tegenover huisnummer 20, worden twee parkeerplaatsen aangewezen voor het opladen van elektrische voertuigen. Hiertoe wordt een verkeersbord E8c uit bijlage I van het RVV1990 geplaatst met een onderbord van het type OB504 met twee pijlen.
18. In de Catharinastraat in Oost-Maarland (Eijsden), op het parkeerterrein tegenover huisnummer 12, worden twee parkeerplaatsen aangewezen voor het opladen van elektrische voertuigen. Hiertoe wordt een verkeersbord E8c uit bijlage I van het RVV1990 geplaatst met een onderbord van het type OB504 met twee pijlen.
19. In de Hoesweij, op de parkeerstrook ter hoogte van het adres Dorpsstraat 24A, worden twee parkeerplaatsen aangewezen voor het opladen van elektrische voertuigen. Hiertoe wordt een verkeersbord E8c uit bijlage I van het RVV1990 geplaatst met een onderbord van het type OB504 met twee pijlen.
20. In de Julianaweg in Sint-Geertruid, op het parkeerterrein tegenover huisnummer 5, worden twee parkeerplaatsen aangewezen voor het opladen van elektrische voertuigen. Hiertoe wordt een verkeersbord E8c uit bijlage I van het RVV1990 geplaatst met een onderbord van het type OB504 met twee pijlen.
21. In de Julianaweg in Sint-Geertruid, op de parkeerstrook tegenover huisnummer 43, worden twee parkeerplaatsen aangewezen voor het opladen van elektrische voertuigen. Hiertoe wordt een verkeersbord E8c uit bijlage I van het RVV1990 geplaatst met een onderbord van het type OB504 met twee pijlen.

Bijlage 1

1. Locatie twee parkeerplaatsen voor het opladen van elektrische voertuigen in de Albert Strahlestraat in Cadier en Keer.



2. Locatie twee parkeerplaatsen voor het opladen van elektrische voertuigen in de Bemelerweg in Cadier en Keer.



3. Locatie twee parkeerplaatsen voor het opladen van elektrische voertuigen in de Groenstraat in Cadier en Keer.



4. Locatie twee parkeerplaatsen voor het opladen van elektrische voertuigen in de Margrietstraat in Cadier en Keer.



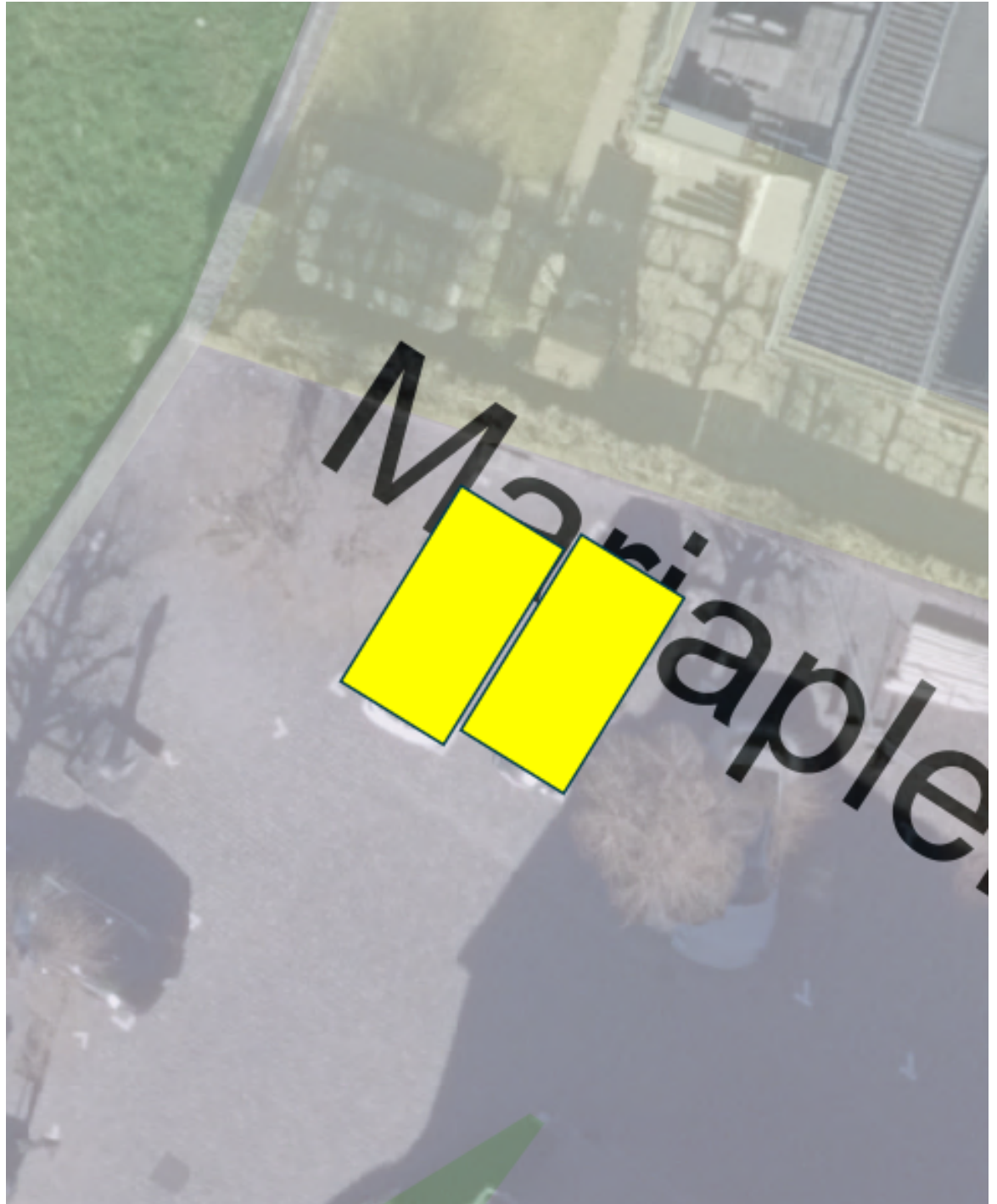
5. Locatie twee parkeerplaatsen voor het opladen van elektrische voertuigen in de Beezepool in Eijsden.



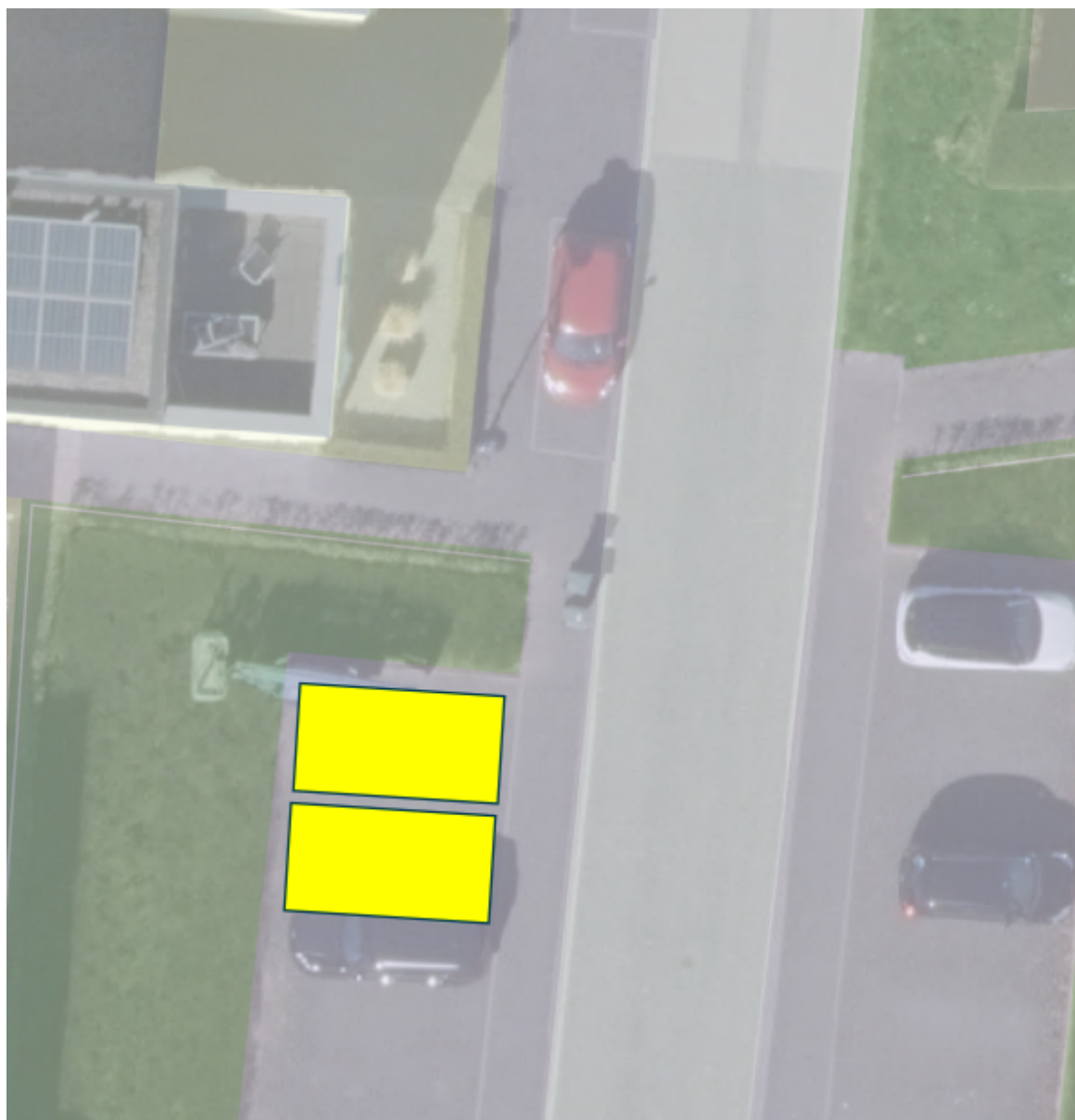
6. Locatie twee parkeerplaatsen voor het opladen van elektrische voertuigen in de Lemoen in Eijsden.



7. Locatie twee parkeerplaatsen voor het opladen van elektrische voertuigen op het Mariaplein in Eijsden



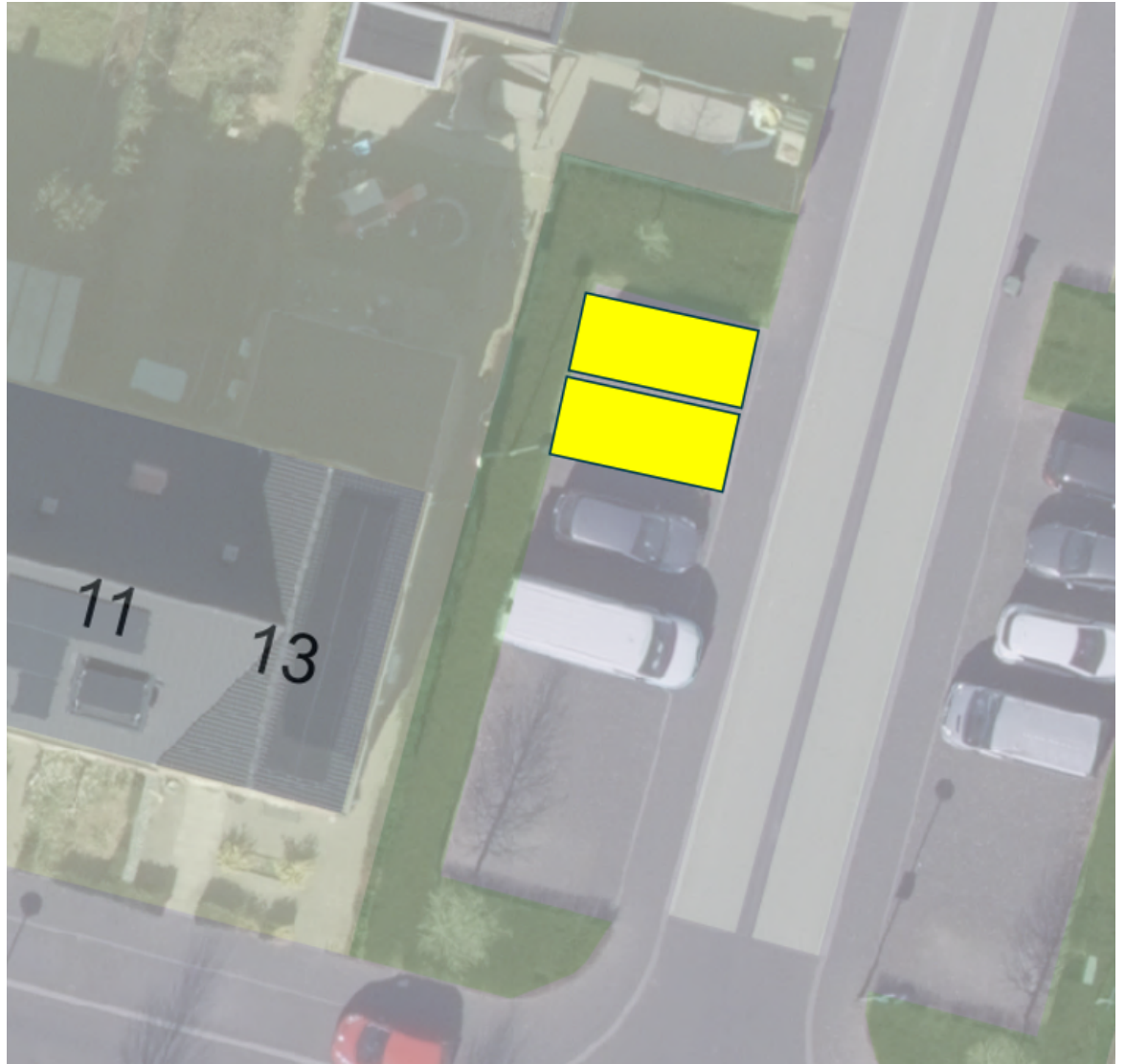
8. Locatie twee parkeerplaatsen voor het opladen van elektrische voertuigen in de Teunisbloem in Eijsden.



9. Locatie twee parkeerplaatsen voor het opladen van elektrische voertuigen op het Veldje in Eijsden.



10. Locatie twee parkeerplaatsen voor het opladen van elektrische voertuigen in de Veldleeuwerik in Eijsden.



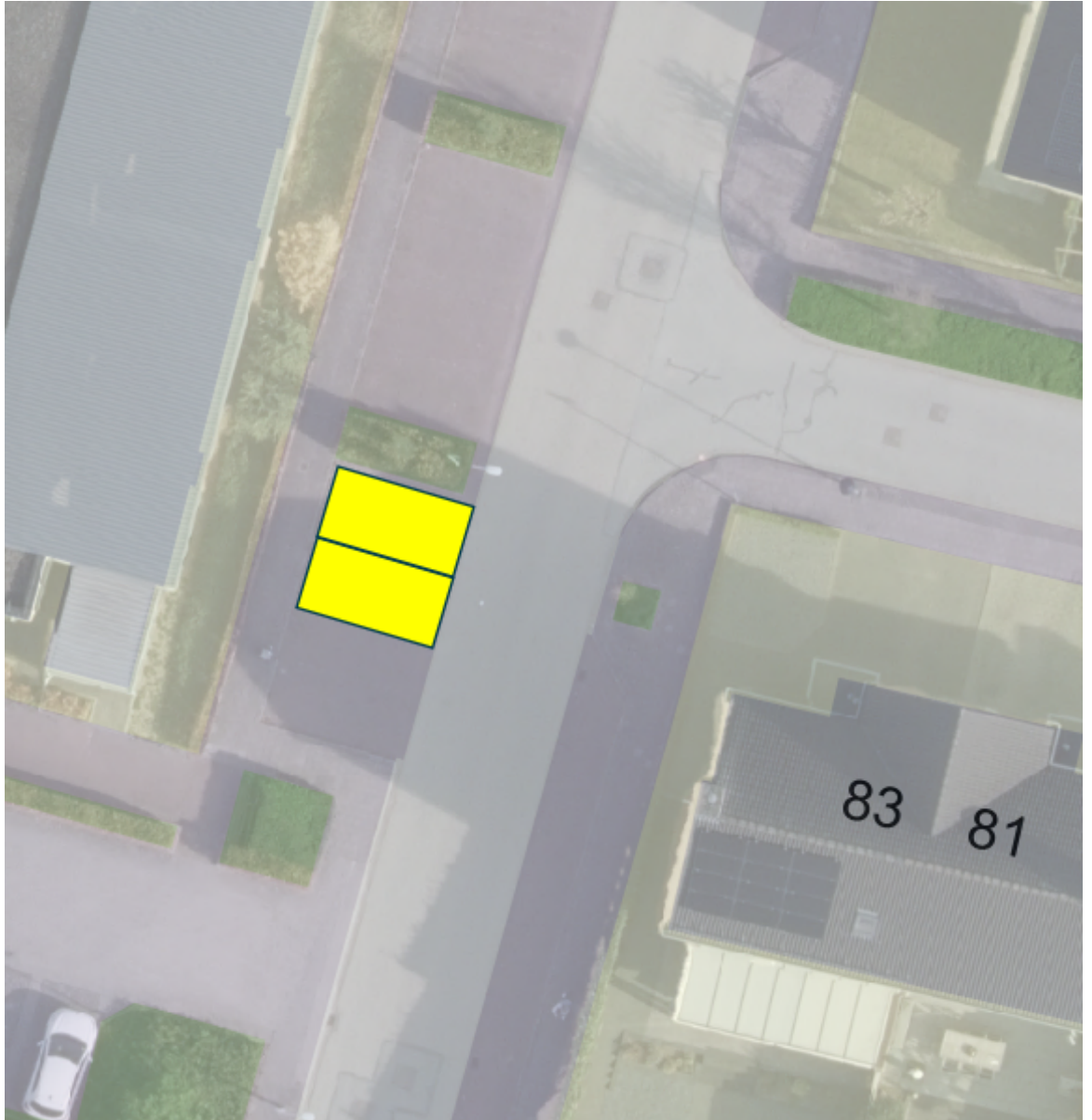
11. Locatie twee parkeerplaatsen voor het opladen van elektrische voertuigen op het Gronsvelder Kerkplein in Gronsveld.



- 12 Locatie twee parkeerplaatsen voor het opladen van elektrische voertuigen in In de Molt in Margraten.



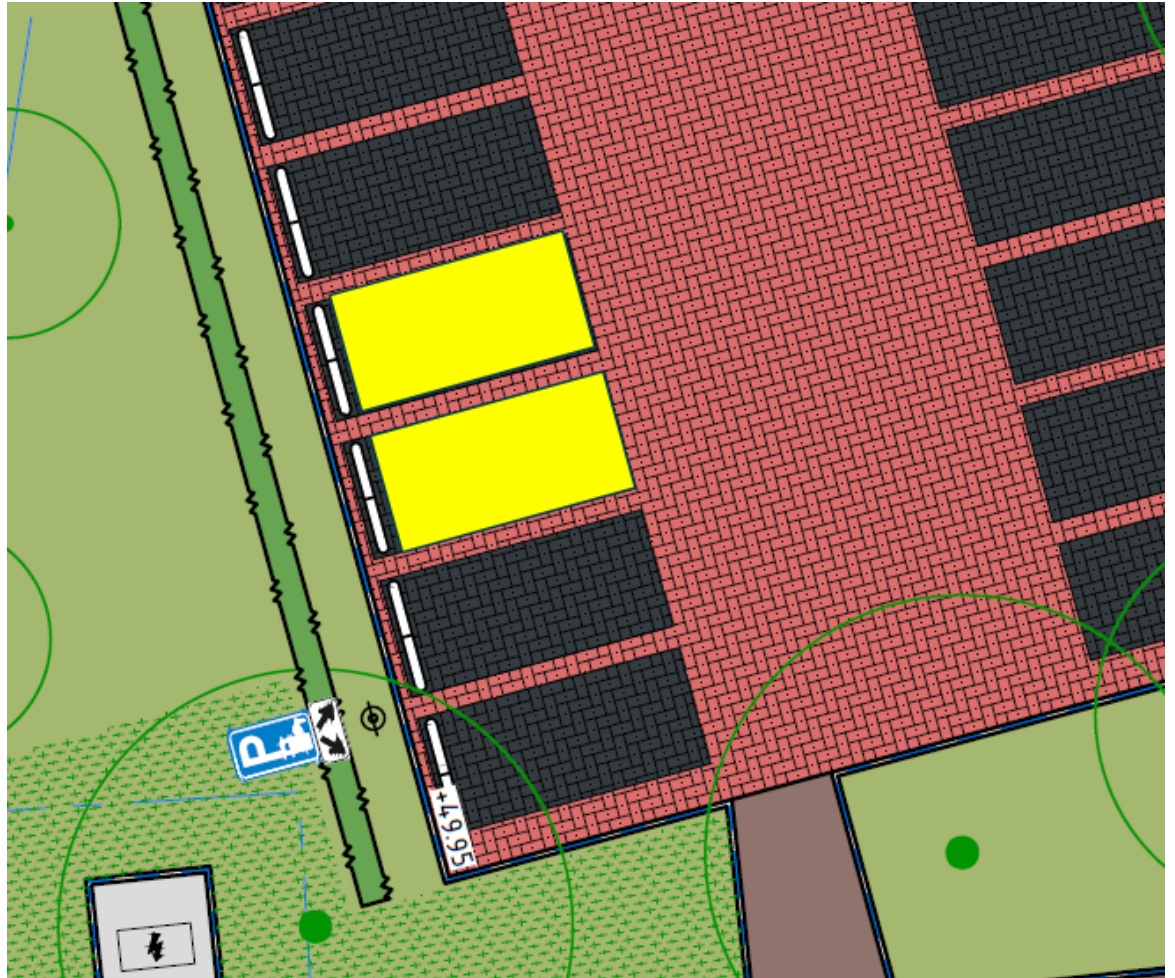
- 13 Locatie twee parkeerplaatsen voor het opladen van elektrische voertuigen in de Laathovenlaan in Margraten.



- 14 Locatie twee parkeerplaatsen voor het opladen van elektrische voertuigen in de Veldekestraat in Margraten.



- 15 Locatie twee parkeerplaatsen voor het opladen van elektrische voertuigen in de Catharinastraat in Oost-Maarland.



- 16 Locatie twee parkeerplaatsen voor het opladen van elektrische voertuigen in De Hoesweg in Sint-Geertruid.



- 17 Locatie twee parkeerplaatsen voor het opladen van elektrische voertuigen in de Julianaweg in Sint-Geertruid tegenover huisnummer 5.



- 18 Locatie twee parkeerplaatsen voor het opladen van elektrische voertuigen in de Julianaweg in Sint-Geertruid tegenover huisnummer 43.



Eijsden-Margraten, 1 juni 2026

*Burgemeester en wethouders van de gemeente Eijsden-Margraten,
Namens dezen,
T.H.P. Ruijters
Afdelingshoofd Openbare Ruimte*

Mededelingen

Tegen het besluit kan iedere belanghebbende die rechtstreeks in zijn belang is getroffen, overeenkomstig het bepaalde in artikel 7:1 juncto artikel 6:4 van de Algemene wet bestuursrecht binnen 6 weken na de datum van bekendmaking (= datum van publicatie) van dit besluit een gemotiveerd bezwaarschrift indienen bij het college van burgemeester en wethouders van Eijsden-Margraten.

Tevens kan de indiener van het bezwaarschrift de Voorzieningenrechter van de Rechtbank Limburg, Sector Bestuursrecht, Postbus 950, 6040 AZ Roermond verzoeken een voorziening te treffen, indien onverwijlde spoed, gelet op de betrokken belangen, dat vereist. U kunt ook digitaal verzoeken een voorziening te treffen bij de genoemde rechtbank via <http://loket.rechtspraak.nl/bestuursrecht>. Daarvoor moet u wel beschikken over een elektronische handtekening (DigiD). Kijk op de genoemde site voor de precieze voorwaarden.

Het ondertekende bezwaarschrift/verzoekschrift dient ten minste te bevatten:

- a. naam en adres van de indiener
- b. de dagtekening
- c. een omschrijving van het besluit waartegen het bezwaar is gericht
- d. de gronden van het bezwaar