

Technische aanpassing Omgevingsvisie Zuidplas 2040

De publicatie betreft een technische aanpassing van de Omgevingsvisie. Gebleken is dat bij de eerdere publicatie een aantal afbeeldingen niet goed weergegeven werden. Ze waren in de tekst zichtbaar maar de afmetingen van de afbeeldingen waren incorrect waardoor de afbeelding uit verhouding werd weergegeven. Door de Omgevingsvisie opnieuw te publiceren wordt dit hersteld.

Artikel I

Burgemeester en wethouders van de gemeente Zuidplas maken bekend dat, op 4 maart 2025, de gemeenteraad de technische aanpassing van de Omgevingsvisie Zuidplas 2040 is vastgesteld.

zoals is aangegeven in Bijlage A.

Artikel II

Het betreft een technische aanpassing. Er zijn geen wijzigingen.

Artikel III

Er staat geen bezwaar- en/of beroepsmogelijkheid open over de vastgestelde Omgevingsvisie.

-

Bijlage A

Omgevingsvisie gemeente zuidplas 2040

Voorwoord

Voor u ligt de omgevingsvisie van Gemeente Zuidplas. Een visie die samen met inwoners, maatschappelijke organisaties, buurgemeenten, regiopartijen, belangenorganisaties, ondernemers en medewerkers van de gemeente is opgesteld.

De omgevingsvisie biedt initiatiefnemers, college van B&W en gemeenteraad perspectief en richting voor toekomstige ontwikkelingen. De visie is daarmee een strategisch kader voor de lange termijn. We omschrijven hoe we de kwaliteiten van Zuidplas en de dorpen kunnen behouden en hoe wij daarin rekening houden met de behoeften van onze toekomstige generaties.

De gemeente Zuidplas heeft een bijzondere positie in de regio. Elk dorp in onze gemeente heeft een sterke identiteit. We zijn als relatief groene gemeente in een sterk verstedelijkte regio de Watertuin van de zuidelijke Randstad. Dat maakt dat het rustig wonen is in onze dorpen met de mogelijkheid om rondom de dorpen te recreëren in een mooie, natuurlijke omgeving. Tegelijk is Zuidplas omringd door steden, waardoor de voorzieningen en voordelen van de stad vlakbij zijn. Steden als Waddinxveen, Gouda, Zoetermeer en Rotterdam omringen ons. Recreanten uit Zuidplas en de regio komen graag voor rust, ruimte en groen.

Onze dorpen hebben ieder een sterke eigen identiteit en hechte gemeenschap. Van oorsprong zijn wij een gemeente met agrarisch landgebruik wat bijgedragen heeft aan het open landschap en daarmee de landschappelijke, open uitstraling van de gemeente heeft bepaald.

Van oudsher past Zuidplas het landschap aan de behoefte van mensen aan. Onze gemeente heeft zich ontwikkeld van plas tot polder. Zuidplas is slim ingericht en kan waar nodig het waterpeil ophogen of laten zakken om met eventuele overstromingen om te gaan en kwetsbare gebieden te beschermen. Uniek is ook dat het laagste punt van Nederland in Zuidplas te vinden is.

De komende jaren komen er heel wat ontwikkelingen op Zuidplas af. Daarbij hebben wij ook te maken met landelijke vraagstukken en doelstellingen, die impact hebben op de inrichting van ons landschap. In deze visie is omschreven hoe wij Zuidplas en de dorpen in de toekomst zien. Hoe wij kunnen inspelen op de vraagstukken die de komende jaren op ons afkomen. Hoe wij Zuidplas nog mooier kunnen maken om in te wonen, werken en recreëren.

Samen maken wij Zuidplas!



Jan Willem Schuurman

Wethouder gemeente Zuidplas, portefeuillehouder implementatie Omgevingswet



Samenvatting omgevingsvisie gemeente Zuidplas

Inleiding

In de omgevingsvisie omschrijven we het unieke karakter van gemeente Zuidplas. In de visie staan de ambities voor de lange termijn, tot 2040. Met de omgevingsvisie geven we richting aan toekomstige ontwikkelingen die plaatsvinden in een veilige en gezonde fysieke leefomgeving met een goede omgevingskwaliteit voor inwoners. De fysieke leefomgeving gaat over bijna alles buiten, dus: gebouwen, bodem, water, natuur, lucht, maar ook wegen en duurzame opwek van energie.

De omgevingsvisie van gemeente Zuidplas is de uitkomst van een interactief proces met inwoners, ondernemers, maatschappelijke organisaties, ketenpartners, medewerkers van de gemeente, college van B&W, gemeenteraad en de jongerenraad. Tijdens bijeenkomsten met al deze partijen is informatie opgehaald die gebruikt is om afwegingen te maken voor de omgevingsvisie.

De identiteit van het huidige Zuidplas en de kwaliteit van de leefomgeving zijn belangrijk. Zuidplas kenmerkt zich door een open landschap met daarin vier dorpen: Nieuwerkerk aan den IJssel, Moordrecht, Zevenhuizen en Moerkapelle en twee buurtschappen: Ver Hitland en Oud Verlaat. Deze liggen in een aantrekkelijk landschap, met een belangrijke rol voor de agrarische sector en waar de druk op de ruimte voelbaar is.

De dorpen en het open en overwegend groene landschap maakt ons bijzonder en onderscheidend binnen de regio. De rivieren de Hollandse IJssel en de Rotte (een veenrivier) lopen door Zuidplas heen. Rondom Zuidplas liggen twee recreatiegebieden: Rottemeren en Hitland. Gemeente Zuidplas ligt binnen de Randstad en het Groene Hart. Ten westen en zuiden van Zuidplas liggen stedelijke gebieden. We zijn verbonden met de A12 en de A20 en de provinciale wegen N219 en N457 en zijn met de drie spoorlijnen goed verbonden met Amsterdam, Den Haag en Utrecht.

We zijn onderdeel van de Regio Midden-Holland, samen met de gemeenten Bodegraven-Reeuwijk, Krimpenerwaard, Waddinxveen en Gouda werken we aan verantwoorde, duurzame groei die opgaat met

de bereikbaarheid op lange termijn. We werken ook in andere samenwerkingen in Midden-Holland, zoals in Oostland, de A12-corridor en in de Rotterdamse regio. Door de ligging en bereikbaarheid zijn we ook aantrekkelijk als vestigingsgebied voor mensen die ergens anders in de Randstad werken.

Onze visie is gebaseerd op ambities die we samen hebben. Op basis van onze kenmerken en kwaliteiten streven we naar een aantrekkelijk, duurzaam, ondernemend en gezond Zuidplas.

Aantrekkelijk Zuidplas



Aantrekkelijk Zuidplas

We zetten vooral in op het bouwen van inbreidingslocaties binnen de dorpen wanneer de geplande uitbreidingen aan de dorpen zijn gerealiseerd. Daarnaast zetten we in op aanpassingen van de bestaande woningvoorraad. Als we dorpen in Zuidplas uit willen breiden kan dat, maar alleen als een bijdrage wordt geleverd aan hogere doelen. Het **erfgoed** willen we beter zichtbaar en beleefbaar maken. Het cultureel leven houden we in stand en versterken we waar mogelijk. We zetten in op een **beter en aantrekkelijk openbaar vervoer**, een goede **bereikbaarheid met de auto** en een aantrekkelijk **wandel- en fietsnetwerk** binnen de gemeente en regio.

Met de volgende ontwikkelambities en integrale ruimtelijke transformaties maken we dit waar:

- Voor de **positionering van de dorpen** zetten we in op het realiseren van inbreidingslocaties binnen de bestaande dorpen wanneer de geplande uitbreidingen aan de dorpen zijn gerealiseerd. Nieuwe grootschalige woningbouw realiseren we in een nieuwe Vijfde Dorp in het middengebied van de Zuidplaspolder;
- We zetten in op een **divers, betaalbaar en flexibel woningaanbod**;
- We streven naar het toekomstbestendig maken van de huidige woningvoorraad. Net als dat we de te bouwen woningen in het Vijfde Dorp toekomstbestendig bouwen;
- We zetten in op **innovatieve woonvormen**: duurzaam en zelfvoorzienend. Woonvormen die gericht zijn op een specifieke doelgroep en gericht op samenleven, op flexibel wonen, op langer thuis wonen, op meer thuis werken en woon-werkcombinaties;
- Als de geplande uitbreidingen gerealiseerd zijn, richten we ons primair op **bebouwing binnen de bestaande dorpen** en op aanpassingen van de bestaande woningvoorraad;
- Een **uitbreiding** van een dorp is alleen wenselijk als het ruimtelijk past, de bestaande kwaliteiten behoudt en kwaliteit toevoegt en als er een bijdrage wordt geleverd aan hogere doelen als dit een impuls geeft aan de **vitaliteit van een dorp**, aan het verenigingsleven en aan de voorzieningen. Daarmee versterken we de **sociale cohesie** en gemeenschapszin;
- We werken regionaal samen om voldoende woningbouw in de dorpen en de woningdruk in de dorpen op te vangen en **vitale gemeenschappen** te behouden;
- Het **culturele aanbod** draagt bij aan de sociale cohesie en aan de identiteit van de dorpen en het biedt mensen plezier en voldoening;
- Ontwikkelingen die **bijdragen** aan doelen zoals klimaatadaptatie, duurzaamheid en energie-opwek, het opheffen van verrommeling of het in balans brengen van een dorp geven we ook ruimte;
- We zien kansen voor **transformatie** van het gebied rondom het NS-station en het winkelcentrum de Reigerhof in Nieuwerkerk aan den IJssel. Dit zal bijdragen aan de aantrekkelijkheid van dit gehele gebied. Van belang is dat transformaties plaatsvinden met **behoud van dorpse kwaliteiten**;
- **Verdichting** kan ook gebeuren in de vorm van dubbel grondgebruik, slimme combinaties van functies of een initiatief dat meerdere doelen dient;
- Naast een aantrekkelijke woonomgeving is het ook belangrijk om **verbindingen** te realiseren met bebouwing in het landelijk gebied;
- Met name voor **wandelen en fietsen** zetten we in op groen en recreatie;
- We zetten in op het vergroten van de bewustwording van de aanwezigheid en van de waarde en betekenis van het **erfgoed** op een plek;
- We houden bij ruimtelijke ontwikkelingen rekening met erfgoed als **inspiratiebron voor het ontwerp**;
- Historisch erfgoed maken we **beter zichtbaar en beleefbaar**.

Duurzaam Zuidplas



Duurzaam Zuidplas

Nieuwe ontwikkelingen willen we zoveel als mogelijk energieneutraal. Ook voor bestaande gebouwen zetten we hier op in, hoewel dit niet overal haalbaar zal zijn. Naast de energiedoelstellingen werken we aan een klimaatbestendige omgeving. Klimaatadaptatie, onder andere het tegengaan van hittestress, verdroging en wateroverlast, heeft daarbij nadrukkelijk aandacht.

Met de volgende ontwikkelambities en integrale ruimtelijke transformaties maken we dit waar:

- **Energie-opwek** wordt een integraal onderdeel van nieuwe ontwikkelingen, zeker als de schaal van het gebouw daarvoor kansrijk is (grootschalig **zon-op-dak**);
- Er is aandacht voor de mogelijkheden van kleinschalig zon-op-dak. Dat kan zowel door particulieren als door woningcorporaties en ontwikkelaars worden opgepakt;
- We hebben de ambitie om een **energie-neutrale** gemeente te zijn in 2050. Dat houdt in dat er in de gemeente **evenveel energie** opgewekt moet worden als dat er wordt gebruikt. Daarbij is het streven om de **bebouwing gemiddeld energieneutraal** te maken;
- We zetten in op het tegengaan van **hittestress, verdroging en wateroverlast**. Daarom willen we bij nieuwe ontwikkelingen daken op voorhand zoveel mogelijk geschikt maken en gebruiken voor zonnepanelen en groene daken;
- Bij de inrichting en ontwikkeling van de bovengrond betrekken we de **ondergrond** integraal.

Ondernemend Zuidplas



Ondernemend Zuidplas

We willen in 2040 een **aantrekkelijk gemeente zijn voor ondernemers** en ervoor zorgen dat er voldoende eigen **werkgelegenheid** is. Een gemeente met een aantrekkelijk vestigingsklimaat en belangrijke speler in de regio. We gaan kijken waar bedrijven het beste gevestigd kunnen worden. Voor bedrijven met een **hogere milieubelasting** zijn we terughoudend en kijken we vooral naar de brede meerwaarde van een dergelijk bedrijf. **Lichte vormen van bedrijvigheid**, die gecombineerd kunnen worden met wonen, dragen juist bij aan levendigheid en diversiteit. Een toekomstige **transformatie** van het Nijverheidscentrum in Zevenhuizen zien we als een belangrijke kans. We zien mogelijkheden voor **versteving van de landbouw** gecombineerd met lichte recreatie. De keuze daarbij is concentratie, waarbij plaats wordt geboden aan innovatieve en toekomstbestendige **glastuinbouw**.

Onze dorpen beschikken over diverse **winkelgebieden** met dagelijkse voorzieningen. Deze **centra willen we sterk houden**, waarbij we inzetten op versterking van het draagvlak door een levendige mix aan functies.

Met de volgende ontwikkelambities maken we dit waar:

- We zetten in Zuidplas in op het toekomstbestendig maken van onze **bestaande bedrijvenlocaties**;
- Daarnaast bieden we ruimte aan nieuwe bedrijvigheid. Daarbij verlangen we van nieuwe bedrijven **duurzame gebouwen**, maar ook een **duurzame bedrijfsvoering** ten aanzien van materialen en grondstoffen, energie, bereikbaarheid, arbeidsomstandigheden en dergelijke;
- Ook moet er aandacht zijn voor de **verbinding van werk met onderwijs** (bijvoorbeeld stageplekken/afstudeerplekken);
- We kijken voor de toekomstbestendigheid van bedrijventerreinen naar bedrijfsprofielen en welke plek het beste past;
- We werken hierin **regionaal samen** vanuit eigen kracht en identiteit;
- We gaan uit van een **brede meerwaarde** voor: **werkgelegenheid**, hinder, geluid, luchtkwaliteit, **gezondheid**, **duurzaamheidsaspecten** en circulariteit, **bereikbaarheid** en de kernkwaliteiten van de plek;

- **Werken aan huis**, of dicht bij huis komt steeds meer voor. Het gaat ook om kleinschalige bedrijvigheid, waarbij bedrijven prima te combineren zijn met een **woonfunctie**;
- We bieden ruimte voor **innovatieve bedrijven**, startups, werkruimtes voor zzp'ers, gezamenlijke vergaderruimtes, maar ook studieruimtes voor jongeren en studenten. Om de **leefbaarheid** te behouden, is het van belang dat dit niet leidt tot te veel extra autoverkeersbewegingen;
- We zoeken naar **slimme combinaties** van wonen en werken binnen bestaande bebouwing en infrastructuur;
- We gaan uit van een **transformatie** van het **Nijverheidscentrum**. Belangrijk daarbij is dat transformaties plaats vinden waardoor de inrichting van de entree van Zevenhuizen verbetert en het Nijverheidscentrum een verbindend element wordt binnen Zevenhuizen, met bijzondere functies en routes;
- De druk op de **agrarische sector** biedt ook kansen en is aanleiding tot een transitie van de agrarische sector naar een **duurzame, vitale** landbouw;
- Binnen onze gemeente is ruimte voor nieuwe **vormen van agrarisch grondgebruik**;
- We vinden het daarom van belang dat bij ontwikkelingen en transities ruim aandacht wordt besteed aan **biodiversiteit met een aansluiting op de bedreigde plant- en diersoorten**;
- We kiezen voor het **concentreren van glastuinbouw** in het gebied Moerkapelle/Zevenhuizen. De **bereikbaarheid** vormt een aandachtspunt;
- We zien kansen voor combinaties tussen de **agrarische sector** en lichte vormen van **recreatie** en **cultuurhistorisch** en **landschappelijk** interessante plekken;
- We zijn al bezig om de **cultuurhistorische** en **landschappelijke 'parels'** nog beter zichtbaar en beleefbaar te maken en te promoten. Daarna richten we ons op **rust, ruimte, water en natuurbeleving**, maar ook op **uitdagend, sportief en actief recreëren**. Het is van belang dat de **recreatieparken toekomstbestendig** blijven of worden, met een aantrekkelijk en gevarieerd aanbod van **recreatieverblijven** dat aansluit bij de wensen van de tijd;
- Verder zetten we in op het goed en compleet **behouden van voorzieningen** in de dorpen;
- Er zijn **goede, veilige verbindingen in de dorpen** en met de omgeving nodig. Kleinschalige collectieve vervoersoplossingen zijn eveneens zeer welkom;
- Voor een ondernemend Zuidplas is het van belang de **aantrekkingskracht** van de **dorps- en winkelcentra te behouden**. Daarom blijven we streven naar een **levendige mix aan functies**.

Gezond Zuidplas



Gezond Zuidplas

We willen in 2040 een sociale en vitale gemeente zijn. Een gemeente met een gezonde en veilige leefomgeving én met aandacht voor de gezondheid van onze inwoners. Dit in de brede zin van het begrip positieve gezondheid, waarbij zowel lichaamsfuncties, mentaal welbevinden, zingeving, kwaliteit van leven, meedoen en dagelijks functioneren meetellen. Ontmoeten is daarbij één van de essentiële behoeften. De inrichting en toegankelijkheid van de openbare ruimte, maar ook die van gebouwen vinden we daarbij van belang. Daarbij zetten we in op het verbeteren en uitbreiden van het fiets-, wandel- en vaar netwerk in de dorpen en het buitengebied. Gezond en verantwoord voedsel draagt ook bij aan die gezondheid.

Met de volgende ontwikkelingsambities in de leefomgeving maken we dit waar en geven we invulling aan de slogan: **'iedereen doet mee'**:

- Bij de inrichting van de (openbare) ruimte spelen we in op die behoefte en ondersteunen we initiatieven uit markt en samenleving. Het gaat hierbij om het stimuleren van ontmoeten **via sport, cultuur, onderwijs of werkgelegenheid**, bijvoorbeeld voor mensen met een afstand tot de arbeidsmarkt. Het heeft ook betrekking op **voldoende ruimte om elkaar te ontmoeten**;
- **Iedereen kan meedoen**, vanuit de eigen mogelijkheden. Onze ambitie is om juist ook aandacht te geven aan doelgroepen die bijzondere eisen stellen aan bereikbaarheid en toegankelijkheid;
- De ambitie is om te komen tot vele vormen en alternatieven van **langzaam verkeersverbindingen**, vanuit de gedachte dat iedereen moet kunnen meedoen. Hiertoe werken we onder andere aan een nog uitgebreider en fijnmaziger **fiets- en wandelnetwerk** en aan het versterken van de recreatieve mogelijkheden in met name het Rottemerengebied en Hitland;
- We vinden het van belang dat het voor iedereen mogelijk is om in verenigingsverband of individueel te kunnen **sporten**. In samenhang levert dat een hoogwaardig **gemeentebreed aanbod** aan sportvoorzieningen en sportevenementen op, wat we verder willen versterken door een intensievere samenwerking tussen verenigingen;
- **We vinden het van belang samenwerkingen** met instanties en organisatie in de zorg, welzijn en met name het onderwijs te intensiveren;

- Om de (sport)voorzieningen ook vanuit de andere dorpen te bereiken, is een goede en veilige infrastructuur nodig. **Veiligheid, nabijheid en aantrekkelijkheid** zijn hierbij van belang;
- We willen de inrichting van de leefomgeving afstemmen op vier beoogde maatschappelijke aspecten: **'meedoen', 'omzien naar elkaar', 'zo lang mogelijk thuis wonen' en 'gezond en weerbaar'**. Dat is in lijn met de inclusieve samenleving die we voorstaan, waarin iedereen naar zijn/ haar vermogen meedoet, zo nodig met ondersteuning;
- We streven naar een **schone en veilige fysieke leefomgeving**;
- Daarnaast proberen we **externe veiligheidsrisico's** en **geluid- en lichthinder** tot een minimum te beperken;
- We zetten in op verantwoord voedsel: 'lokaal' en 'seizoensgebonden'. De ultieme vorm is het **zelf verbouwen**, wat ook door het buiten zijn en het bewegen bijdraagt aan gezondheid. Zuidplas gaat zich hier in toenemende mate sterk voor maken en op die wijze bijdragen aan een **circulair voedselketen-netwerk** binnen Zuidplas.

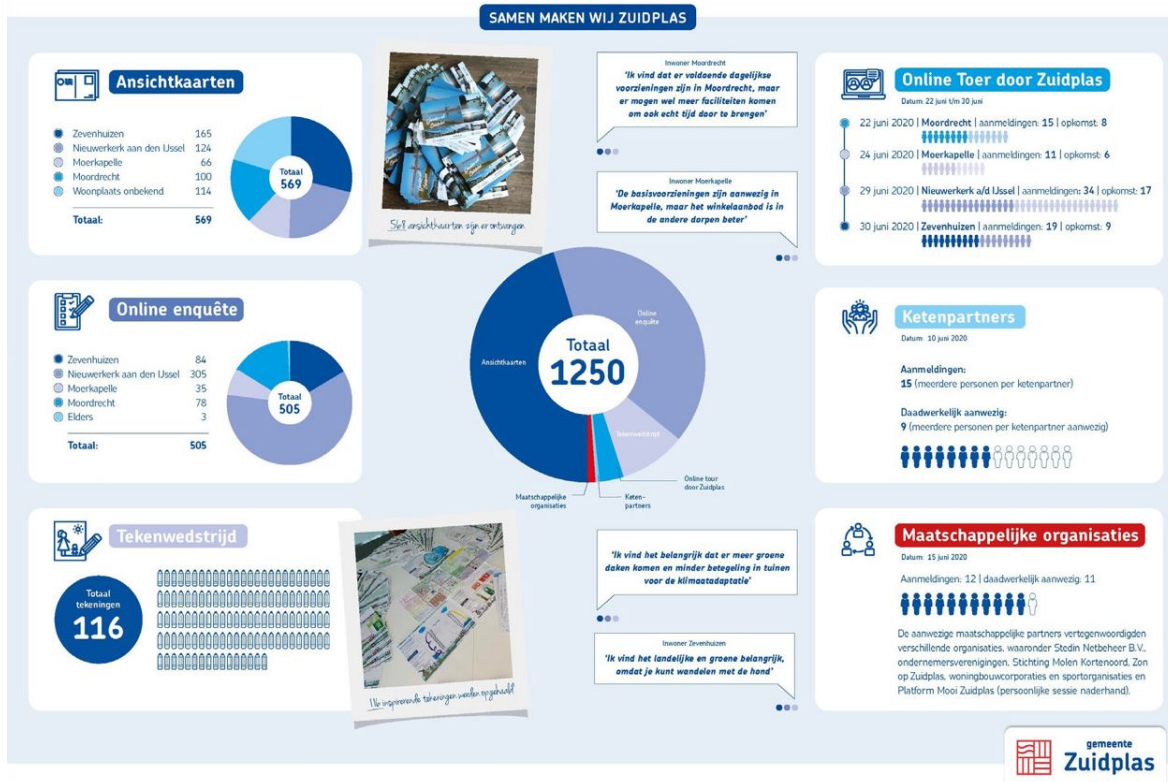
Van visie naar uitvoering

Deze visie op gemeente Zuidplas is uitgewerkt in een **visie per dorp**. We hebben daarin aangegeven hoe een aantrekkelijk, duurzaam, ondernemend en gezond Zuidplas eruitziet voor ieder dorp. De omgevingsvisie van gemeente Zuidplas geeft de **hoofdpijnen van de gewenste ontwikkeling** van de gezonde en veilige leefomgeving weer. De volgende stap is de **uitvoering**. De ontwikkeling van de leefomgeving werken we in **meerdere instrumenten** uit. De omgevingsvisie geeft per thema, voor heel Zuidplas en per deelgebied en per dorp ambities, opgaven, kansen en te maken keuzes weer. Deze hoofdpijnen vormen de basis voor de uitvoering.



Opbrengst participatie

Resultaat participatie Omgevingswet gemeente Zuidplas



Resultaten participatie

Hoofdstuk 1 Een omgevingsvisie voor Zuidplas

Het open karakter van gemeente Zuidplas tegen een stedelijke achtergrond geeft ons een uniek karakter. De randstedelijke dynamiek en aan de andere zijde de openheid van het Groene Hart, maakt het tot een waardevol overgangsgebied. Dat uit zich in een groene en rustige, dorps woonomgeving. Deze omgevingsvisie houdt vast aan dat unieke karakter en biedt een sterke basis voor toekomstige ontwikkelingen.

De gemeente Zuidplas legt ambities voor de lange termijn, tot 2040, vast in de omgevingsvisie. Deze ambities zijn van invloed op ruimtelijke keuzes voor onze gemeente. De omgevingsvisie vormt een afwegingskader voor toekomstige ontwikkelingen in een veilige en gezonde fysieke leefomgeving en met een goede omgevingskwaliteit voor inwoners. De fysieke leefomgeving gaat om bijna alles buiten, dus: gebouwen, bodem, water, natuur, lucht, maar ook wegen en duurzame opwek van energie.

Eerder werkten we de visie op de ruimtelijke inrichting van de leefomgeving uit in een structuurvisie. De omgevingsvisie vervangt de structuurvisie en gaat niet alleen over ruimtelijke vraagstukken, maar ook over de vervulling van de maatschappelijke behoeften, over gezondheid, sociale ontwikkelingen en duurzaamheid. Het is een visie over de volledige leefomgeving met een opsplitsing in dorpsvisies.

Met deze omgevingsvisie ligt er een strategische lange termijn koers voor de leefomgeving van onze gemeente.

De omgevingsvisie is één van de nieuwe kerninstrumenten van de Omgevingswet. Deze wet gaat op 1 januari 2022 in en bundelt alle wetten over de fysieke leefomgeving. Eén van de doelen van de wet is meer ruimte te geven aan maatschappelijk initiatief. Vandaar dat we de gemeente samen verder ontwikkelen. De omgevingsvisie vormt een gezamenlijk standpunt over de ontwikkelingsrichting van de gemeente voor de lange termijn en vormt daarmee een kader voor het handelen van de gemeente. Bestaand beleid en bestaande visies (zie Bijlage 1 Overzicht bestaand beleid gemeente Zuidplas) van gemeente Zuidplas, de provincie Zuid-Holland en het Rijk zijn uitgangspunt geweest van deze omgevingsvisie. Waar ander

beleid gelijktijdig met de omgevingsvisie is opgesteld, is afgestemd over de ambities en opgaven die vanuit dat onderwerp een plek krijgen in de omgevingsvisie. De omgevingsvisie is een integrale visie over de toekomst van de leefomgeving.

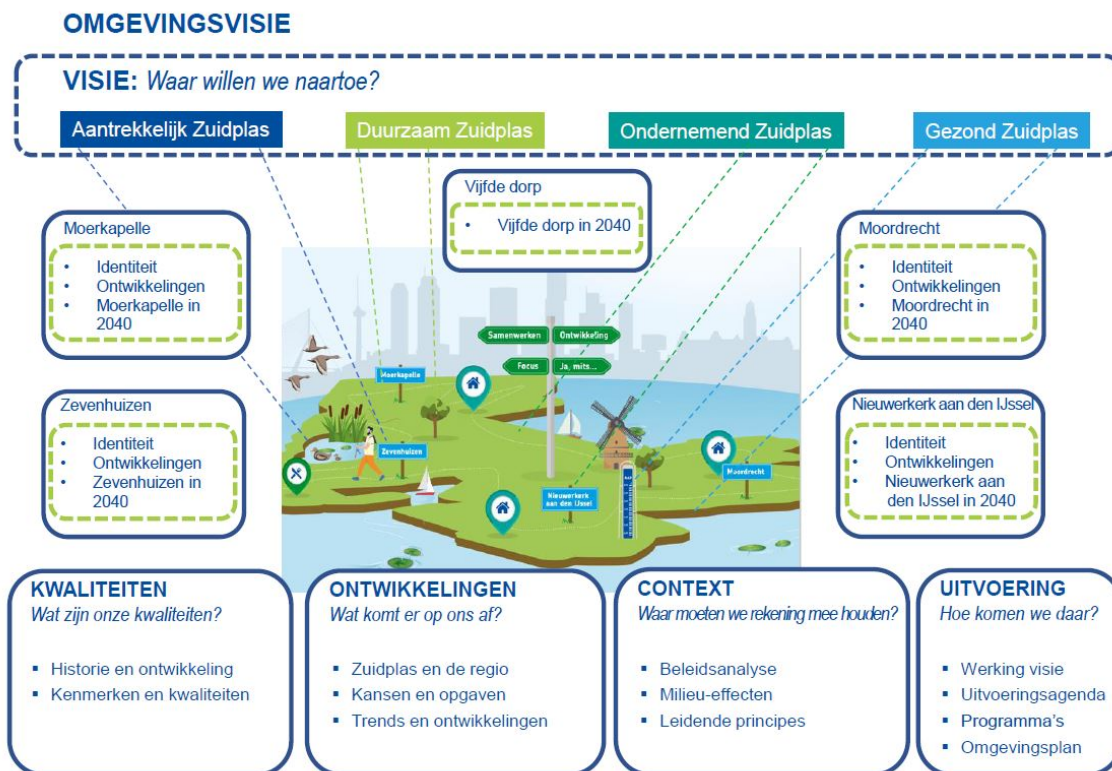
Naast de omgevingsvisie, beschrijft de Omgevingswet het programma en omgevingsplan als instrumenten voor gemeenten. De ambities en opgaven uit de omgevingsvisie worden in programma's concreter uitgewerkt. Dit kan thema- of gebiedsgericht. Het programma omschrijft welke maatregelen de gemeente Zuidplas neemt en met wie de ambities en doelen uit de visie worden uitgewerkt. In de omgevingsvisie en het programma staan geen regels die juridisch bindend zijn voor inwoners en ondernemers in de gemeente. Die legt de gemeenteraad vast in het omgevingsplan. Daarmee is duidelijk welke ontwikkelingen en mogelijkheden er zijn in de leefomgeving. In het omgevingsplan staan de regels over wat per locatie wel en wat niet mag. In hoofdstuk 5 van de omgevingsvisie is de samenhang tussen de verschillende instrumenten verder beschreven en is aangegeven voor welke onderdelen van de omgevingsvisie mogelijkheden zijn voor een verdere uitwerking in programma's.

Inwoners, ondernemers, organisaties en overheid zijn samen verantwoordelijk voor het realiseren van de ambities en opgaven uit de omgevingsvisie. We zoeken daar een effectieve samenwerking binnen Zuidplas en in de regio. Gezamenlijke verantwoordelijkheid vraagt om een andere rolverdeling tussen overheid en samenleving. De omgevingsvisie is de basis voor uitwerking en uitvoering en nodigt uit om Zuidplas samen te ontwikkelen. De gemeente is hierin faciliterend.

Inwoners, ondernemers en andere partijen in Zuidplas zijn welkom om initiatieven te ontwikkelen die bijdragen aan het realiseren van de ambities en doelen uit de omgevingsvisie. Een initiatiefnemer heeft met de omgevingsvisie zicht op gewenste ontwikkelingen in de gemeente Zuidplas. Na invoering van de Omgevingswet staat in het omgevingsplan binnen welke kaders het initiatief tot stand kan komen en aan welke regels een initiatief moet voldoen.

Deze omgevingsvisie is de uitkomst van een interactief proces met inwoners, ondernemers, maatschappelijke organisaties, ketenpartners, medewerkers van de gemeente, college van B&W, gemeenteraad en jongerenraad. In het najaar van 2019 is gestart met het betrekken van het college en de raad bij het opstellen van de startnotitie. Een gemeentelijke projectgroep kwam maandelijks bij elkaar om de inhoud en de keuzes van de omgevingsvisie te bespreken. De projectgroep bestond uit experts van alle relevante thema's van zowel het fysieke als sociale domein, om tot een visie te komen over de volledige leefomgeving. Tijdens bijeenkomsten met maatschappelijke organisaties, ketenpartners, ondernemers en inwoners van alle dorpen is informatie opgehaald die gebruikt is om afwegingen te maken voor de omgevingsvisie.

Daar waar een nieuw vraagstuk voorlag of nieuwe keuzes nodig zijn, is de samenleving betrokken (zie Bijlage 2 Uitkomsten participatie omgevingsvisie). Aan de hand van gerichte vragen is informatie opgehaald om keuzes in de visie te maken.



Het gesprek over de toekomst van Zuidplas is op 10 juni 2020 gevoerd met ketenpartners en op 15 juni 2020 met maatschappelijke organisaties. Door het corona- virus konden de eerder geplande bijeenkomsten van 4 en 18 april 2020 in de vier dorpen niet doorgaan. In een online toer door Zuidplas op 23, 24, 29 en 30 juni 2020 is alsnog gesproken over de ambities en vraagstukken voor de fysieke leefomgeving per dorp. We hebben de inwoners om hun mening gevraagd over verschillende keuzes die voorliggen voor heel Zuidplas en de dorpen. Via een vragenlijst op de websites www.zuidplas.nl/omgevingswet en www.samenmakenwijzuidplas.nl konden mensen meedenken.

Alle huishoudens hebben een ansichtkaart ontvangen waarmee zij bij konden dragen aan de omgevingsvisie. Voor kinderen van alle basisscholen in onze gemeente is een tekenwedstrijd georganiseerd. Iedereen in Zuidplas was welkom om mee te denken over de toekomst van de gemeente Zuidplas en de dorpen en daarmee bij te dragen aan de omgevingsvisie (zie Bijlage 3 Betrokkenen bij het opstellen van de omgevingsvisie). Op pagina 'Opbrengst participatie' is overzichtelijk weergegeven hoeveel personen uiteindelijk meegedacht hebben in het opstellen van de omgevingsvisie.

Vanuit al deze inbreng zijn de hoofdlijnen verwerkt op basis waarvan afwegingen gemaakt zijn voor de fysieke leefomgeving. Aan de mensen die hebben meegedacht zijn gerichte vragen gesteld per thema en per dorp. Daarmee is uit verschillende perspectieven een duidelijker beeld ontstaan op Zuidplas en de dorpen. Door gesprekken te voeren en gericht vragen te stellen, is helderheid gekomen over kwaliteiten en kenmerken die inwoners, ondernemers, maatschappelijke- en ketenpartners typisch Zuidplas vinden. In gesprekken over trends en ontwikkelingen voor Zuidplas en de dorpen zijn inzichten en ideeën gedeeld over mogelijke ontwikkelrichtingen. Een aantal reacties dat opvallend was of meerdere keren benoemd is, is door de visie heen als quote opgenomen. Voor ieder thema en ieder dorp is gekeken welke reacties meerdere malen terugkwamen en in lijn waren met de opbrengsten uit gesprekken met verschillende doelgroepen. Deze zijn samen met de beleidsanalyse en opbrengsten van andere bijeenkomsten verwerkt in de visie op Zuidplas en de dorpen.



Dorps karakter - ruimtelijk en sociaal

Vraag het mensen op straat en ze noemen vaak het dorps karakter van de gemeente en vooral van het dorp waar ze wonen. Ook in de gesprekken die in het kader van deze omgevingsvisie met de inwoners, ondernemers en maatschappelijke organisaties uit de dorpen zijn gevoerd wordt dit veel genoemd. Maar waar doelt men dan op bij 'dorps'?

Bewoners van Nieuwerkerk aan den IJssel hechten er waarde aan, maar ook de bewoners van Moordrecht, Zevenhuizen en Moerkapelle. En dat terwijl het karakter van deze dorpen ten opzichte van elkaar verschillend is. Het voorzieningenaanbod, de stationsomgeving en de nabijheid van de stedelijke bebouwing van Capelle aan den IJssel en Nesselande geven Nieuwerkerk aan den IJssel een ander karakter dan het landelijk gelegen en veel kleinere Moerkapelle. En toch spreken we in deze omgevingsvisie voor Zuidplas over het behouden van het dorps karakter dat de gemeente in zijn geheel kenmerkt.

'Dorps' is een begrip dat in het licht van de omgevingsvisie niet theoretisch benaderd moet worden. Het moet wel aansluiten bij het gevoel dat de samenleving erbij heeft, hoe bewoners de gemeente en de dorpen zelf beleven. Bewoners waarderen de openheid en de groene omgeving die zich dichtbij huis bevindt en koppelen daaraan de term 'dorps'. Een kleinschalige bebouwingsstructuur, waarbinnen ook plaats kan zijn voor gestapelde bouw op de juiste plek, kan het dorps gevoel versterken. Bovendien hebben alle dorpen in gemeente Zuidplas wel degelijk een dorps karakter met historische gebouwen, kerken, lokale winkels, levendigheid, groene ruimten, verenigingsleven en het ons-kent-ons-gevoel, de zogenoemde 'sociale cohesie'. Dat maakt het onderscheidend ten opzichte van Capelle aan den IJssel, Rotterdam of Zoetermeer, waar de stedelijkheid de overhand heeft genomen.

Schaalniveau en eigenheid zijn van belang. Gezien de ligging nabij een sterk stedelijk gebied is in de gemeente Zuidplas het contrast daarmee sterker zichtbaar en voelbaar dan in een landelijke gemeente omringd door landelijk gebied. Dit geeft de gemeente haar unieke rustige en 'dorps' karakter met een eigen invulling per dorp.

Opbouw omgevingsvisie

Deze omgevingsvisie bestaat uit:

- Een omschrijving van de kenmerken en kwaliteiten van onze gemeente;
- De trends en ontwikkelingen die op onze gemeente af komen;
- De visie voor een aantrekkelijk-, duurzaam-, ondernemend-, en gezond Zuidplas met een uitwerking per dorp;
- en een omschrijving van de uitvoering: hoe werkt de visie en hoe maken we samen Zuidplas?

Regelmatig actualiseert de gemeente de omgevingsvisie op basis van ontwikkelingen die zich op dat moment voordoen. De omgevingsvisie is een document waarin te lezen is welke richting we in Zuidplas op willen, hoe daaraan bij te dragen en wat van de gemeente te verwachten. Ontwikkelingen die de komende tijd op onze gemeente af komen, nemen we in actualisaties van de omgevingsvisie mee.



Historische ontwikkeling

Hoofdstuk 2 Zuidplas anno nu

2.1 Achtergrond

Zuidplas bestond oorspronkelijk uit grote oppervlakten veengebied. Zowel de Hollandsche IJssel als de Rotte zijn van oorsprong veenstromen die ervoor zorgden dat het water in de omliggende veengebieden werd afgevoerd. Later werd de Hollandsche IJssel een rivier onder invloed van de getijdewerking. Al vanaf de 11e eeuw werden dijken aangelegd. Vermoedelijk is in die tijd ook Moordrecht ontstaan, bij een oversteekplaats van de Hollandsche IJssel. In de jaren '50 van de vorige eeuw is stroomafwaarts bij Krimpen aan den IJssel een stuw gerealiseerd (Stormvloedkering Hollandsche IJssel). Deze stuw is onderdeel van de Deltawerken.

De veenrivier de Rotte voedt het Rottemeregebied. De Rotte heeft haar oorsprong iets ten noordwesten van Moerkapelle en stroomt richting Rotterdam en de Nieuwe Maas. Rondom de Rotte vonden in de 16e en 17e eeuw veenontginningen plaats. De veenplassen werden drooggelegd waarmee onder ander de Polder de Wilde Veenen en de Eendragtspolder ontstonden. De molenviergang aan de Rottekade, voor de bemaling van de Tweemanspolder, herinnert daar nog aan. Verder is aan de Rotte het buurtschap Oud Verlaat ontstaan. Er was lange tijd vooral sprake van een open, agrarisch polderland (weidegebied).

De Zuidplas, één van de grotere en diepste plassen van Zuid-Holland, ging een bedreiging vormen voor de omliggende steden en dorpen. Aan de rand van deze plas lagen vijf dorpen: Moordrecht, Nieuwerkerk aan den IJssel, Zevenhuizen, Moerkapelle en Waddinxveen. Deze dorpen ontlenen hun bestaansrecht aan de winning van turf en aan de baksteenindustrie.

In de 19e eeuw werd de Zuidplas ingepolderd volgens een strak patroon met tochten en gebruikt voor de akkerbouw en veeteelt. De vijf dorpen rondom de Zuidplaspolder werden direct met elkaar verbonden door de Ringvaart. Door de fusie van vier van de vijf dorpen (Waddinxveen uitgezonderd) in 2010 is de huidige gemeente ontstaan. Ingeklemd tussen Rotte en Hollandsche IJssel en in verbinding met het agrarisch landschap, vormt dit de huidige gemeente Zuidplas.



De dorpen zijn sindsdien gegroeid, met name vanaf de tweede helft van de vorige eeuw. Door deze verstedelijking en door transformatie in de landbouw zijn de dorpen minder sterk verbonden geraakt met het omliggende land, al verschilt dat per dorp.

In de loop van de tijd zijn wegen en spoorwegen door het gebied aangelegd. De grote landschappelijke structuren van de polders raakten hierdoor versnipperd. Later zijn er met name in het noordelijke deel van de Zuidplaspolder glastuinbouw en bedrijven gekomen.

De zone aan de Hollandsche IJssel is een gevarieerd gebied, met agrarische gebruik, recreatieve voorzieningen en bedrijven. Een aantal bedrijven op zogenaamde 'zellingen' is gesaneerd in het kader van het Project Hollandsche IJssel (vanaf 1999). Zellingen zijn ondiepe stukken grond naast de rivier. Nieuwe ontwikkelingen werden mogelijk gemaakt. Het terrein van de Koninklijke Verenigde Tapijfabrieken, Zelling Onderneming en Zelling Ver Hitland zijn hier voorbeelden van.

In de gebieden buiten de Zuidplaspolder langs de Rotte en Hollandsche IJssel vormt het agrarisch landschap de basis voor twee belangrijke recreatiegebieden die we samen beheren en ontwikkelen met buurgemeenten: Recreatieschap Rottemeren en Recreatieschap Hitland. Hitland is een bijzonder deel van de zone aan de Hollandsche IJssel, ten zuiden van Nieuwerkerk aan den IJssel. Dit is een veengebied dat

lange tijd regelmatig overstroomde vanuit de Hollandsche IJssel. Er resteren nog twee wielen (grote water plassen) van die overstromingen.



3 foto's van de Rotte en de Molenviergang

Het gebied kent van oudsher vier buurtschappen:

's-Gravenweg, Kortenoord, Oud Verlaat en Ver Hitland, waarvan de eerste twee buurtschappen inmiddels onderdeel van Nieuwerkerk aan den IJssel zijn geworden. Het gebied heeft lange tijd een agrarische functie gehad, met name voor veeteelt. De laatste decennia wordt het gebied gebruikt voor natuur en recreatie. Zo zijn het Hitlandbos, een golfbaan en een recreatiepark gerealiseerd. Voor dit gebied zijn vanuit gemeente Zuidplas wensen voor doorontwikkeling onder andere door verbinding met de Groene Zoom - een open gebied tussen Capelle aan den IJssel en Nieuwerkerk aan den IJssel - naar de Rottemeren.

Ook het Rottemereengebied is de laatste decennia veranderd in een recreatielandschap met sportmogelijkheden, met een recreatiepark (De Koornmolen), jachthavens en de Willem-Alexander-roei baan.

Het recreatiegebied Rottemeren is ruim 50 jaar geleden ontwikkeld op het grondgebied van Rotterdam, Lansingerland en Zuidplas. Gezamenlijk zullen zij het gebied rondom de Rotte de komende jaren doorontwikkelen als een recreatief landschapspark om ook toekomstige generaties van deze gebieden te laten genieten. Belangrijke maatschappelijke aanleidingen voor deze doorontwikkeling zijn de druk van de verstedelijking, klimaatverandering en de noodzaak tot verduurzaming. Verschillende partijen zijn betrokken om het landschap in het gebied te ontwikkelen. De ontwikkelingen gaan over actieve vormen van ontspanning en vermaak, maar ook over het gebruik van de (agrarische) gronden en hoe deze ingezet kunnen worden voor de landschappelijke kwaliteit. In het koersdocument 'Ruimte voor een groenblauwe toekomst' omschrijft het Recreatieschap Rottemeren (2018) een toekomstvisie op dit gebied. Dat is nadien uitgewerkt in het op 17 mei 2021 door het Recreatieschap Rottemeren vastgestelde 'Ontwikkelplan Landschapspark de Rotte'. Hiervoor zijn in 2019 richtinggevende uitspraken gedaan door de raad. Dit is een voorbeeld van een gebied waar we samen de leefomgeving ontwikkelen en daarbij een integrale benadering toepassen vanuit verschillende onderwerpen. Dergelijke samenwerkingsverbanden kennen we ook voor Hitland en het restveengebied. Voor het restveengebied geldt dat reeds in het kader van de Structuurvisie Zuidplas 2030 is aangegeven dat een transformatie gewenst is. Vervolgens is een onderzoek naar mogelijk ander gebruik door het college vastgesteld en is het als project 'Restveen in transitie' ingediend in het kader van de 'Regio Deal bodemdaling Groene Hart'. In het kader daarvan zal, samen met betrokkenen uit het gebied, een 'Ontwikkelplan Restveen' worden opgesteld. In dit plan zal zowel aandacht zijn voor de ambities van gebiedspartijen als die van overheden.

Met de aanleg van de woonwijk Westergouwe (gemeente Gouda) is ten oosten van Moordrecht ook een natuur/ groengebied aangelegd op het grondgebied van de gemeente Zuidplas: de GroenBlauwe zone, als onderdeel van een provinciale ecologische verbindingzone.

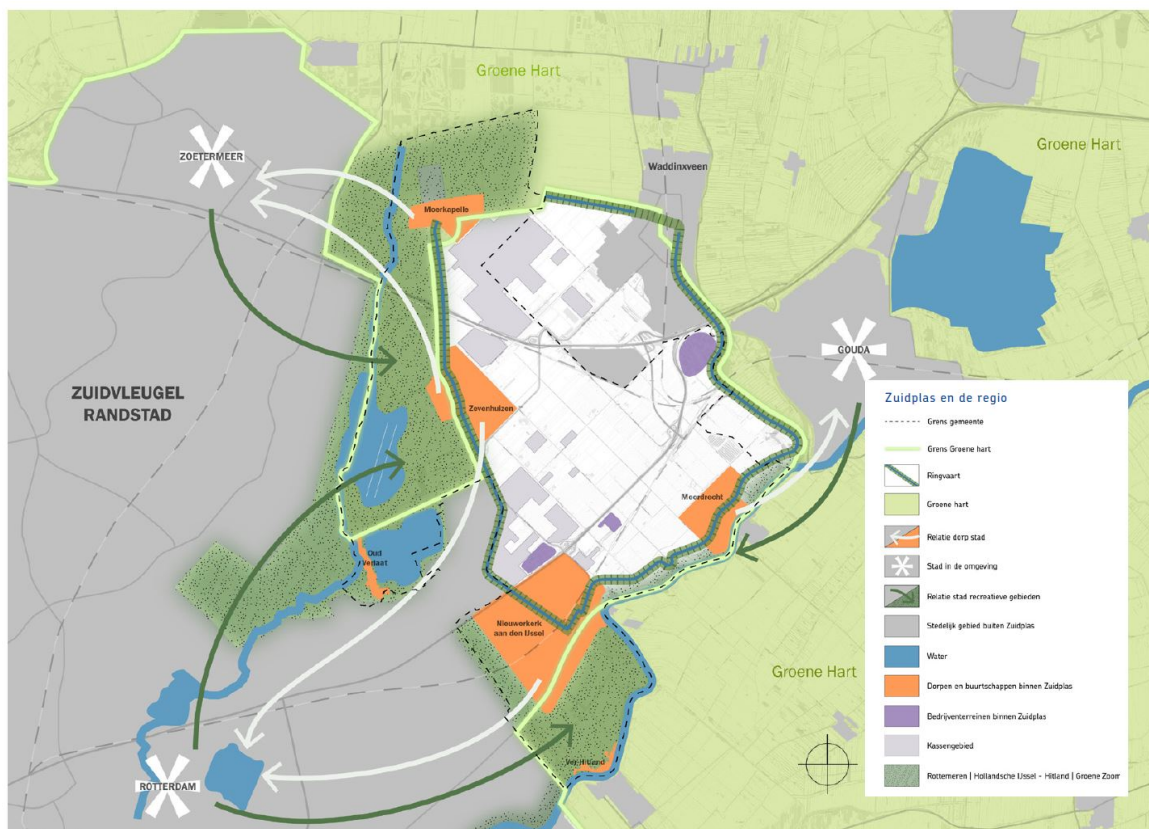
2.2 Zuidplas en de regio

We nemen een bijzondere positie in door onze ligging binnen de Randstad en het Groene Hart. De Randstad bestaat uit een ring van steden en is het gebied met de hoogste bevolkingsdichtheid van Nederland. Het deel waar gemeente Zuidplas in ligt, wordt de Zuidvleugel genoemd. Binnen de stedenring is het Groene Hart een overwegend open en groen gebied. Het heeft de beschermde status van Nationaal Landschap. Binnen onze gemeente maken het Rottemereengebied en Hitland deel uit van het Groene Hart. De rest valt buiten het Groene Hart, waarmee we bij kunnen dragen aan de verstedelijkingsopgaven van de Randstad. Deze positie en onze samenwerking met verschillende regio's is mede bepalend voor de rol die we kunnen en willen spelen in deze verschillende samenwerkingsverbanden. Hierbij kunnen verschillende ambitieniveaus aan de orde zijn en kan sprake zijn van een leidende, faciliterende, samenwerkende of volgende rol.

We werken om onze doelen te bereiken samen met andere overheden en gemeenten uit de metropoolregio. Een belangrijk voorbeeld is de samenwerking met de gemeenten Rotterdam, Waddinxveen en Gouda en provincie Zuid- Holland voor de realisatie van woningbouw in combinatie met groen en bedrijvigheid in de Zuidplaspolder. Onze ligging aan de rand van het stedelijk gebied heeft bovendien aan de basis gelegen van onze recreatiegebieden en daarmee aan het groene karakter van Zuidplas. Ook voor onze andere bedrijvigheid - glastuinbouw en logistiek - en samenlevingsdoeleinden zijn we aangesloten op samenwerkingen buiten de regio Midden-Holland zoals Oostland, de A12-corridor en de Hollandsche IJsselgemeenten. Naast de provincie is het Hoogheemraadschap van Schieland en Krimpenerwaard een steeds belangrijkere partner in gebiedsontwikkelingen.

De gemeente Zuidplas maakt tevens onderdeel uit van de regio Midden-Holland, samen met de gemeenten Bodegraven-Reeuwijk, Krimpenerwaard, Waddinxveen en Gouda. Onder het motto 'Midden-Holland geeft ruimte' delen deze gemeenten het landelijke karakter en de ambitie en positie om ruimte te geven aan voor de regio gewenste opgaven. Regio Midden-Holland wil namelijk een leerschool zijn voor verantwoorde, duurzame groei; groei die bijdraagt aan de sociale kwaliteit van wijken en dorpen. Groei die gelijk opgaat met de bereikbaarheid op lange termijn.

Direct rondom Zuidplas liggen de gemeenten Gouda, Capelle aan den IJssel, Rotterdam, Lansingerland, Zoetermeer en Waddinxveen. Met name het gebied ten zuiden en westen wordt aangeduid als 'stedelijk'. Vanuit Zuidplas is dit ook duidelijk zichtbaar. Dit kenmerkt ons en wordt versterkt door de relatieve 'openheid' van het landschap in het buitengebied en de vier, door de ringvaart verbonden dorpen die Zuidplas kent: Nieuwerkerk aan den IJssel, Moordrecht, Zevenhuizen en Moerkapelle en de twee buurtschappen Ver Hitland en Oud Verlaat. De dorpen en het open en overwegend groene landschap maakt ons bijzonder en onderscheidend binnen de regio.



Zuidplas en de regio

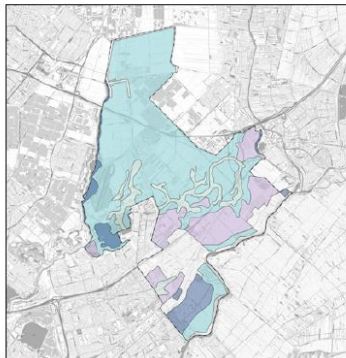
Zuidplas is derhalve een speler in verschillende regionale verbanden en speelt alleen of met verschillende partners ook een rol in opgaven in het grotere verband van regio Midden-Holland, de aangrenzende Metropoolregio Rotterdam Den Haag, provincie Zuid-Holland of de Randstad. In het kader van de 'Agenda Verstedelijking en Mobiliteit' (2020) wordt terecht opgemerkt dat Midden-Holland 'the best of both worlds' heeft: een sterke stabiele economie, wat bijdraagt aan de sterke gebondenheid van mensen aan onze regio. Maar door de ligging en bereikbaarheid zijn we ook aantrekkelijk als vestigingsgebied voor mensen die elders in de randstad werken.

Er is een ruim en divers aanbod aan werkgelegenheid in onze gemeente en dat willen we laten toenemen. Daarnaast zijn we ook een forensengemeente: veel inwoners van Zuidplas werken in de omliggende gemeenten of gaan er naar school. Naast werk en onderwijs zijn onze inwoners ook op de grotere omliggende steden georiënteerd voor onder andere vrijetijdsbesteding zoals theater, bioscoop, bezoek binnenstad en grootschalige winkelvoorzieningen. Als gemeente zijn wij als geheel goed bereikbaar. De aanwezigheid van de autosnelwegen A12 en A20, de provinciale wegen N219, N453, N456 en N457 en drie spoorlijnen (Gouda - Rotterdam, Gouda - Den Haag en Gouda - Leiden) zorgen daarvoor. Zelfs Amsterdam, Den Haag en Utrecht zijn goed bereikbaar voor de gemeente. Die goede bereikbaarheid geldt in mindere mate voor Moerkapelle en Moordrecht.

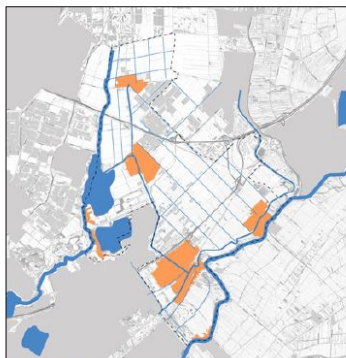
Bovenal zijn wij een gemeente voor iedereen: een 'inclusieve samenleving', waarin iedereen naar vermogen leert, recreëert, werkt en participeert en daarbij, indien nodig en mogelijk, wordt ondersteund, zoals ook bedoeld met het Integraal Beleidsplan Sociaal Domein 2019-2023. De uitgangspunten hierbij zijn: gelijkheid, solidariteit, autonomie en participatie.

De oriëntatie van onze inwoners is per dorp verschillend. In het algemeen richten inwoners zich vooral op de meest nabij gelegen stad. Zo is Moerkapelle vooral gericht op Zoetermeer en Waddinxveen en is Moordrecht primair gericht op Gouda. Nieuwerkerk aan den IJssel heeft de sterkste binding met Rotterdam door de relatief korte afstand en goede treinverbinding. Zevenhuizen vormt een uitzondering. Dit dorp heeft drie stedelijke centra op vrijwel gelijke afstand en kent dan ook een meer gespreide oriëntatie. De oriëntatie op de buurgemeente Krimpenerwaard, gelegen aan de zuidoostzijde, is minder. Dit komt vooral door de fysieke barrière van de Hollandsche IJssel.

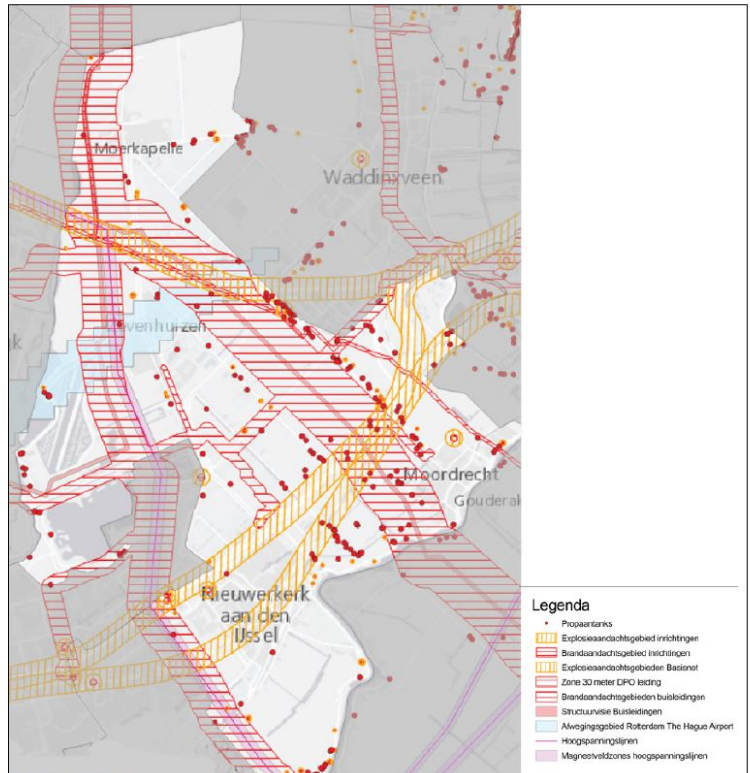
Onze gemeente heeft een sterke binding met de omliggende steden. De meeste bedrijven hebben een groter bereik en gerichtheid dan het eigen dorp en een groot netwerk en onze bewoners profiteren van de stedelijke dynamiek. Andersom trekt Zuidplas juist veel recreanten aan. Inwoners uit omliggende steden komen hier voor vrijetijdsbesteding onze gemeente bezoeken, zoals het recreëren in het open agrarisch landschap of de groen- en recreatiegebieden als het Rottemereengebied, Hitland en de Hollandsche IJssel.



Bodemsysteem



Watersysteem



Omgevingsveiligheid

- Legenda**
- Proopaars
 - Explosieaandachtsgebied inrichtingen
 - Brandaanbachtgebied inrichtingen
 - Explosieaandachtsgebieden Bestaand
 - Zone 30 meter OPO bestand
 - Brandaanbachtgebieden buidelingen
 - Structuurwase Buisleidingen
 - Afwegingsgebied Rotterdam The Hague Airport
 - Hoogspanningslijnen
 - Magneetveldzones hoogspanningslijnen

2.3 Kenmerken en kwaliteiten

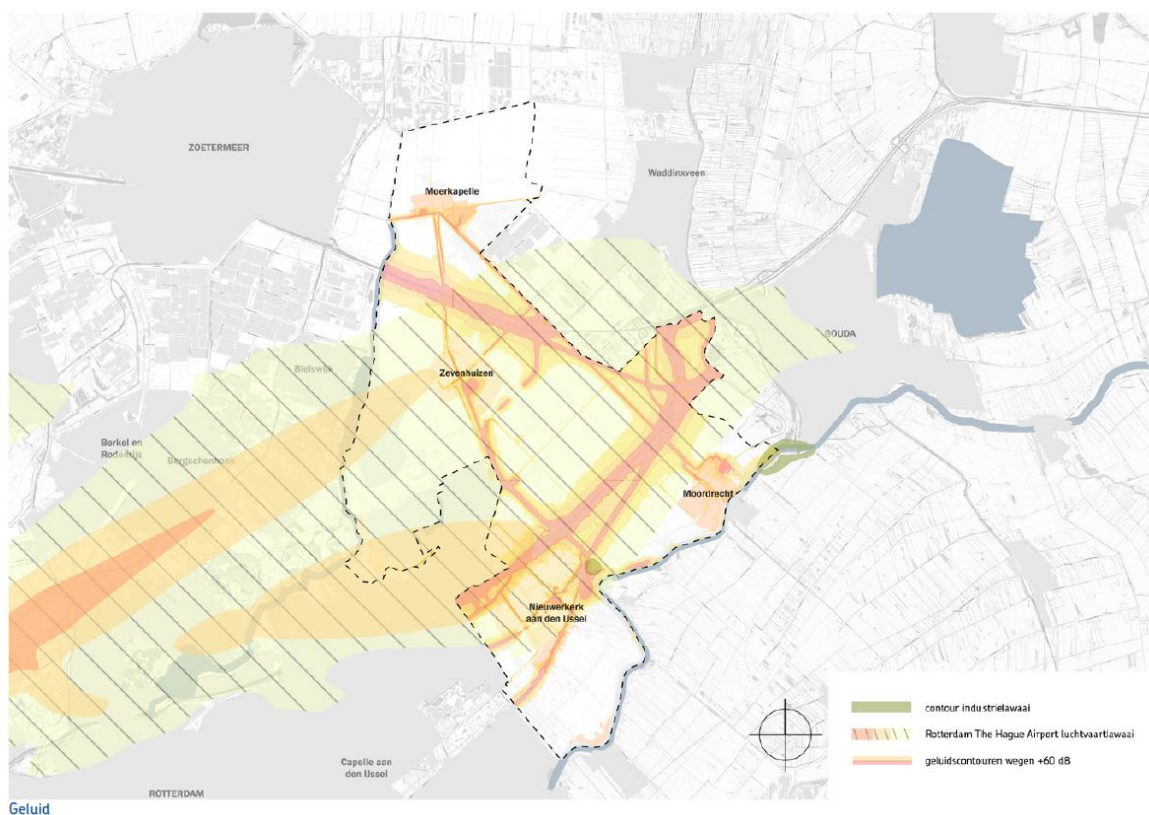
Bodem- en watersysteem

Het noorden van de gemeente bestaat vooral uit kleigronden en ten zuiden vooral uit moerige gronden en veengronden. Middenin Zuidplas zijn verhoogde stukken grond van zand en lichte klei te vinden: kreekkruggen. Van oudsher worden deze hoger gelegen kreekkruggen gebruikt voor woningen. In Zuidplas is het laagste punt van Nederland te vinden. Dit ligt ten noordoosten van Nieuwerkerk aan den IJssel op 6,76 meter onder Normaal Amsterdams Peil (NAP). Dit ontstond bij het droogmaken van de Zuidplaspolder in 1841. De Zuidplaspolder heeft te maken met bodemdaling. Enerzijds als gevolg van zetting van de klei en veenlagen in de ondergrond, anderzijds als gevolg van de inklinking van het veen omdat het in contact komt met zuurstof. Bodemdaling in de Zuidplaspolder zorgt voor bijzondere uitdagingen in het landelijke gebied omdat weilanden te nat worden voor het weiden van vee, omdat de bodem opbarst als gevolg van de opwaartse kweldruk en omdat dijken en wegen verzakken. In de dorpen is bodemdaling van invloed op wegen, ondergrondse infrastructuur en op de fundering van gebouwen. Maatschappelijke opgaven zoals de energietransitie (bodem- energie en geothermie), ondergronds bouwen, opslag van zoetwater in de bodem, droogtebestrijding en de aanpak van opkomende stoffen, maken dat de drukte in de ondergrond toeneemt.

Onze gemeente bestaat uit een aantal polders. De polders aangrenzend aan de Rotte lozen het regen en kwelwater via de Rotte op de Nieuwe Maas. De Rotte treedt op als boezem en wordt via een gemaal geloosd op de rivier. Belangrijke waterbergingsplekken in Zuidplas zijn de Eendragtspolder en de roeibaan. Deze gebieden zijn onderdeel van het watersysteem voor water uit de Rotte. De overige polders lozen het regen- en kwelwater op de Gouwe of de Hollandsche IJssel. Het gebied wordt beschermd door de dijken van de Gouwe, Rotte en de Hollandsche IJssel met de Hollandsche IJsselkering.

Samen met het Hoogheemraadschap van Schieland en de Krimpenerwaard is de gemeente verantwoordelijk voor de waterveiligheid en -kwaliteit in de gemeente. Naast het voorkomen van overstromingen is het ook van belang te voorkomen dat schoon en vies water gemengd wordt. Overigens vormen overstromingen ook een veiligheidsrisico, waar de Veiligheidsregio Hollands Midden bij betrokken is. Water wordt tegelijk ook gebruikt voor recreatie. De roeibaan bij Zevenhuizen is hier een voorbeeld van. Door een toename aan inwoners in de regio neemt het aantal bezoekers aan de watergebieden (Rottemeren) in de komende jaren toe.

De verandering van het klimaat zorgt er voor dat het langdurig en harder gaat regenen in de vorm van piekbuien, dat het langer droog blijft, dat de zeespiegel stijgt en dat het warmer wordt. Door hier rekening mee te houden bij de inrichting van onze gemeente kunnen we hier beter mee om gaan. De Eendragts-polder is hier een voorbeeld van. In dit recreatiegebied kan water opgevangen worden bij extreme neerslag en om droge perioden te overbruggen. Verder kan gedacht worden aan water vast houden op de plek waar het valt, groen blauwe daken aan leggen die water vasthouden en huizen koel houden, de omgeving vergroenen, het gebruik en de opvang van water bij kassen verbeteren etc. Dit zal nader worden uitgewerkt in een Waterprogramma, waarin alle watergerelateerde opgaven samen kunnen komen.



Omgevingsveiligheid

Omgevingsveiligheid heeft invloed op de kwaliteit van de leefomgeving. Uitgangspunt is dat mensen binnen aandachtsgebieden voldoende beschermd zijn bij een calamiteit (ook binnenshuis). Het gaat dan om zeer kwetsbare gebouwen (basisscholen, kinderdagverblijven, verzorgingstehuizen) of kwetsbare gebouwen (woningen, winkels, kantoren, scholen voor voorgezet onderwijs). Voldoende afstand creëren tussen een risicobron en een kwetsbaar gebouw of een kwetsbare locatie helpt om risico's te verminderen. Op de kaart 'Omgevingsveiligheid' is te zien waar risicogebieden aanwezig zijn in Zuidplas.

Aandachtsgebieden zijn tankstations en propaantanks, aardgasleidingen, hoogspanningsleidingen, het basisnet (landelijk netwerk voor het vervoer van gevaarlijke stoffen) en het vliegverkeer van Rotterdam The Hague Airport. Bij het ontwikkelen van de leefomgeving is het van belang rekening te houden met deze aandachtsgebieden door:

- Afstand te houden;
- Bij voorkeur geen nieuwe kwetsbare of zeer kwetsbare gebouwen binnen de explosie- of brandhaardaandachtsgebieden;

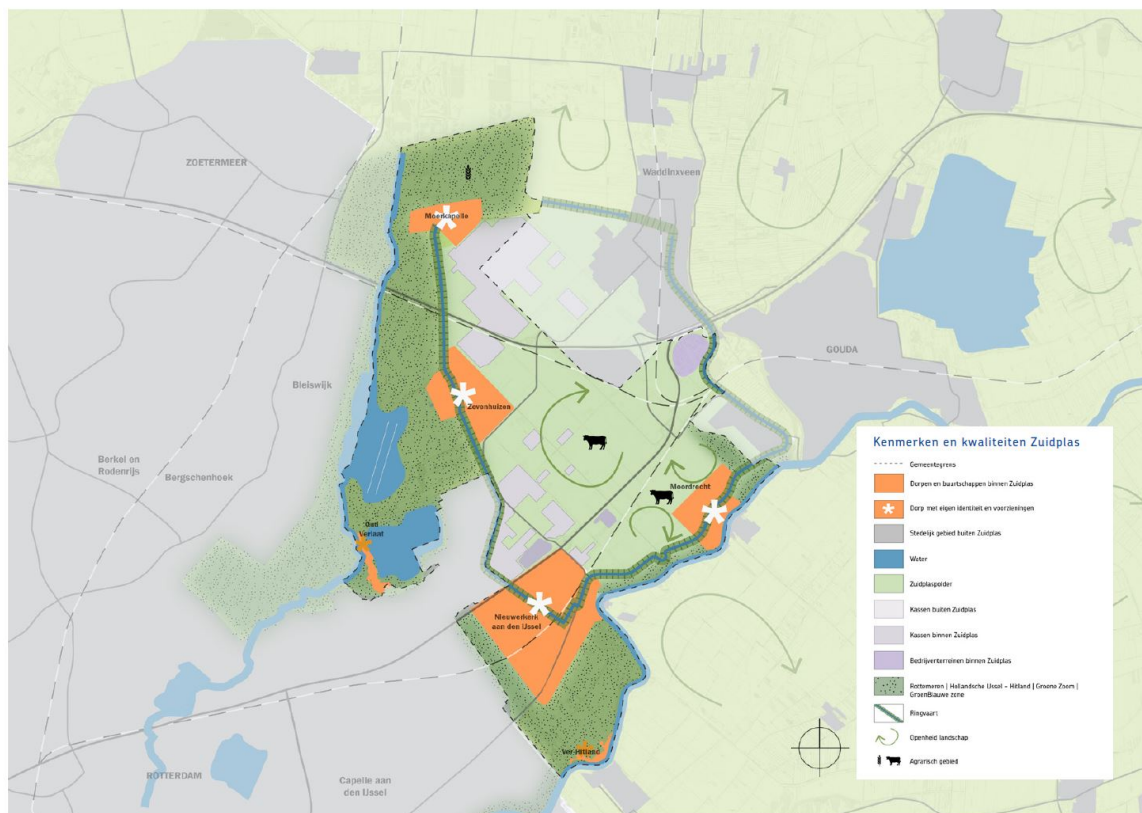
- Een beargumenteerd besluit te nemen wanneer wel risico's genomen worden.

Daarnaast zijn ten aanzien van risicovolle activiteiten acties vereist:

- Nieuwe risicovolle activiteiten bij voorkeur op bedrijventerrein Gouwepark (conform huidige beleid);
- Bij voorkeur geen nieuwe aandachtsgebieden toevoegen, door bijv. voor LPG-tankstations aan te sluiten bij de bestaande locaties.

Overigens blijven de brandaandachtsgebieden van de gasleiding voorlopig van kracht, ook als alles gasloos wordt. Gasloos bouwen leidt immers niet direct tot het verwijderen van de leidingen die onderdeel zijn van het landelijke netwerk. In de toekomst treedt mogelijk een transitie op naar andere gassen zoals waterstof. Ook bij die nieuwe brandstoffen hebben we te maken met aandachtsgebieden. Op dit onderwerp wordt nauwgezet samengewerkt met de Veiligheidsregio Hollands Midden (VRHM). De veiligheidsregio hanteert in dit opzicht vier kernwaarden:

- a. De kwaliteit van de leefomgeving wordt mede bepaald door fysieke veiligheid;
- b. Samenwerken aan een veilige en gezonde leefomgeving;
- c. De leefomgeving wordt mede vormgegeven volgens de ontwerpprincipes voor veiligheid;
- d. Iedereen is bekend met de risico's en weet te handelen als dat nodig is.



Kenmerken en kwaliteiten Zuidplas

Deze kernwaarden zijn voor ieder veiligheidsthema toepasbaar. De inhoudelijke veiligheidsthema's zijn uitgewerkt in het Regionaal Risicoprofiel. Dit profiel geeft inzicht in de veiligheidsrisico's in de regio Hollands Midden, met enkele specifieke fysieke veiligheidsrisico's voor onze gemeente: overstromingsrisico, luchtvaartongevallen en ongevallen met gevaarlijke stoffen. Ook wijst de VRHM op bijkomende gevaren in verband met de energietransitie. Bij initiatieven in onze gemeente zal hier tijdig rekening mee worden gehouden, waarbij ook rekening wordt gehouden met kwetsbare groepen en objecten. Hierbij is het aan te bevelen om de veiligheidsregio adviseur vroegtijdig in het planproces te betrekken om de fysieke veiligheid te waarborgen. Daarnaast spelen ook aspecten van geluidhinder van wegen, spoorwegen en het vliegveld bij Rotterdam.

Buitengebied

Veel inwoners van Zuidplas geven aan waarom zij graag in onze gemeente wonen: dorps wonen in een groene omgeving, met de nabijheid van de stedelijke dynamiek. Zuidplas wordt gekenmerkt door vier dorpen en twee buurtschappen met ieder een eigen identiteit en cultuur. Deze bevinden zich te midden

van een sterk verstedelijkt gebied middenin de Zuidvleugel van de Randstad en aan het Groene Hart. Buiten wonen, maar toch dicht bij de stad. Kenmerkend is nog het agrarische karakter en de openheid van het landschap, dat hier van oudsher aanwezig is. Wel zijn met name in het noordelijke deel van de Zuidplaspolder de laatste decennia veel glastuinbouwbedrijven en andere bedrijven gerealiseerd. Verder verandert het gebruik van de agrarische gronden onder invloed van bijvoorbeeld bodemdaling en verzilting, maar ook door externe factoren, zoals een toename van het belang van natuur en recreatie, energietransitie (zonnevelden) of ontwikkelingen binnen de agrarische sector (duurzame landbouw).

Quote inwoner: "Ik vind het belangrijk om het karakter van de steden en dorpen te waarborgen, omdat dit een bepalend beeld van de omgeving is. Als je alles aan elkaar gaat bouwen is de identiteit van de verschillende dorpen en steden niet meer herkenbaar. Dan creëer je een nieuwe randstad. En Nieuwerkerk is geen Capelle en visa versa. Als je alles vol gaat bouwen is dat wel het geval"

Het omliggende landschap heeft in toenemende mate een recreatieve en groene waarde gekregen. Niet alleen voor eigen inwoners, maar ook voor inwoners uit de omliggende gemeenten. Dat geldt met name voor het Rottemereengebied, de zone aan de Hollandsche IJssel en Hitland. Onze gemeente onderscheidt zich door te kiezen voor rust, groen en kleinschaligheid. Ideaal voor ontspanning en onthaasting van onze inwoners, en recreanten van elders. Daarbij zijn delen van het gemeentelijk grondgebied onderdeel van het Natuurnetwerk Nederland (bijvoorbeeld de zogenaamde 'Groene Waterparel' ten noorden van de A20). Zuidplas kent evenwel geen Natura-2000-gebieden, belangrijke weidevogelgebieden of gebieden die vallen onder 'Strategische reservering natuur'.



Kenmerken en kwaliteiten Nieuwerkerk aan den IJssel

Kenmerken en kwaliteiten Zevenhuizen

Dorpen

Gemeenschappelijk is het dorps wonen aan het polderlandschap, met de Ringvaart en Ringdijk als verbindend landschappelijk element. Dit element verbindt letterlijk de vier bestaande dorpen. Ieder dorp kent eigen voorzieningen op het gebied van werken, winkels, basisonderwijs, sport, cultuur, etc. Naast hun eigen identiteit en cultuur zijn de dorpen ook gericht op de omliggende steden voor onder andere werk, onderwijs, cultuur en winkels.

Quote inwoner: "Zuidplas bevindt zich in de nabije buurt van Gouda en grotere steden zoals Rotterdam en Utrecht. In deze steden bevinden zich alle gewenste voorzieningen. In relatie tot het behoud van het dorps karakter zijn de meest noodzakelijke voorzieningen in de dorpen meer dan voldoende"

Quote inwoner: "Gekozen om in een dorp te wonen voor de sfeer en het gevoel van veiligheid. Dit moet zo blijven"

Quote inwoner: "Dat is de charme van Zuidplas om een dorps karakter te houden naast steden als Capelle en wijken als Nesselande"

De dorpen zijn allemaal ontstaan uit een aaneenschakeling van buurtschappen en/of lintbebouwing. De dorpen en buurtschappen worden zeer gewaardeerd door de inwoners en bezoekers van Zuidplas. Sommige buurtschappen zijn opgenomen in de dorpsuitbreidingen vanaf de jaren vijftig, zoals 's-Gravenweg en Kortenoord die nu onderdeel vormen van Nieuwerkerk aan den IJssel.

Quote inwoner: "Dorpse sfeer kan je behouden, ook als er meer gebouwd rond dorpen en in Zuidplaspolder het Vijfde Dorp"

Kenmerkend voor de dorpen en buurtschappen is de relatief groene en open omgeving waarin ze liggen. Daarnaast zijn de dorpen 'dorps' gebleven door hun ruimtelijke opzet, maat en schaal van de bebouwing en op relatief korte afstand het zicht op en de ervaring van het landschap. De hoge waardering voor de dorpen en buurtschappen van onze bewoners komt hierdoor.

Quote inwoner: "Laat Zuidplas een wat meer dorps karakter behouden tussen Gouda enerzijds en Rotterdam/ Capelle aan den IJssel anderzijds. Recreëren in het groen wordt straks anders wel heel beperkt (c.q. de druk op ander groen neemt toe)"

Quote inwoner: "Basisvoorzieningen zijn nodig in elk dorp, ook het Vijfde. Bovenlokale voorzieningen als cultureel centrum, verzorgingshuizen, zwembaden, grote sporthallen, mogen op één plek (= in één van de dorpen)"

Quote inwoner: "Er zijn al genoeg steden in de buurt. Ik heb bewust voor een klein dorp met groen eromheen gekozen"

Nieuwerkerk aan den IJssel

Nieuwerkerk aan den IJssel heeft zich ontwikkeld tot het grootste dorp van Zuidplas. Het dorp kwam na de inpoldering op een kruispunt van wegen te liggen; de Kerklaan en de Dorpsstraat. Dit oude dorp heeft nog steeds het oorspronkelijke, kleinschalige karakter kunnen behouden met een aanbod aan (dagelijkse) voorzieningen. De spoorlijn Utrecht-Rotterdam werd ver buiten het dorp aangelegd. Het dorp groeide richting de spoorweg. In 1970 kreeg Nieuwerkerk aan den IJssel een NS-station, waarmee het zich nog steeds onderscheidt van de andere dorpen in Zuidplas. In die tijd werd ook de rijksweg A20 aangelegd, ten noorden van het oude dorp. Eind jaren '80 van de vorige eeuw is nabij het Raadhuisplein een nieuw winkelcentrum gerealiseerd met een royaal aanbod aan (dagelijkse) voorzieningen. Hier is ook het gemeentehuis gevestigd. Tevens is het winkelcentrum Dorrestein ontwikkeld met een gevarieerd aanbod een winkels en ondersteunende horeca.

Quote inwoner: "Voor een bioscoop, theater of ziekenhuis ga ik naar Rotterdam, Gouda of Zevenhuizen"

Ten noordwesten, ten noorden en ten noordoosten van Nieuwerkerk aan den IJssel zijn verschillende bedrijventerreinen aanwezig. Verder zijn alleen in Nieuwerkerk aan den IJssel scholen voor voortgezet onderwijs gesitueerd. Het gaat om twee scholen. Beide scholen verzorgen onder- en bovenbouw vmbo-t en onderbouw havo en vwo (leerjaren 1 t/m 3).

Het dorp beschikt over relatief groene wijken. Het wonen in Nieuwerkerk aan den IJssel kan dan ook getypeerd worden als dorps wonen met stedelijke kenmerken. Daarnaast zijn er diverse recreatieve voorzieningen in de buurt. Voorbeelden zijn Hitland, de Hollandsche IJssel met de voet-/fietsveerverbinding tussen Groot Hitland en Ouderkerk aan den IJssel en de Groene Zoom met een voet-/fietsverbinding naar het Rottemeregebied. Het oorspronkelijke karakter van de 's-Gravenweg is behouden en herkenbaar gebleven en geeft het dorp een kwalitatieve overgang naar het zuidelijk gelegen recreatiegebied Hitland. Via Hitland en de IJsseloever zijn ook de Krimpenerwaard (fietspontje), Capelle aan den IJssel en Rotterdam bereikbaar.



NS-station Nieuwerkerk aan den IJssel



Ringvaart Zevenhuizen



Koningskwartier Zevenhuizen



Kenmerken en kwaliteiten Moordrecht

Kenmerken en kwaliteiten Moerkapelle

Zevenhuizen

Zevenhuizen is van oorsprong een lintdorp gelegen op een dijk tussen de Tweemanspolder en de Zuidplaspolder. De Dorpsstraat is het oorspronkelijke en nog steeds herkenbare lint aan de Ringvaart. Hier bevindt zich het historisch dorpscentrum met diverse (winkel)voorzieningen, nog enkele fraaie gebouwen en de grote dorpskerk. Daarmee is het historische karakter behouden. Verder kenmerkt Zevenhuizen zich door de hechte gemeenschap en het sterke verenigingsleven.

Quote inwoner: "De polders, het open landschap en water zijn belangrijke elementen van het landschap."

Na de inpoldering van de Zuidplas is het landschap in een strakke structuur verkaveld. De oorspronkelijke polderlinten als de Knibbelweg en Noordelijke Dwarsweg zijn hiervan nog duidelijk herkenbaar. Wel heeft er een sterke verandering van het gebruik plaats gehad, met veel (glastuinbouw-)bedrijven. Zevenhuizen is eerst vooral aan de zuidwestzijde gegroeid. Halverwege de 20e eeuw is het dorp over de Burgemeester Klinkhamerweg 'gesprongen' naar de noordoostzijde, in de Zuidplaspolder. Hier is in de jaren '60 als eerste de Bloemenbuurt gebouwd. Eind 20e eeuw is ten noordoosten hiervan de nieuwe wijk Groot Swanla gebouwd. Kenmerkend voor deze wijk is de water- en groenstructuur. Momenteel wordt aan de zuidoostzijde van het dorp de nieuwe woonwijk het 'Koningskwartier' gerealiseerd. Daarmee komt het bestaande bedrijventerrein 'Nijverheidscentrum' tussen woonbuurten te liggen. Zevenhuizen ligt direct nabij de Rottemeren en de Zevenhuizerplas. Het groen- en watergebied Hennipgaarde, ten noordwesten van het dorp, vormt een aantrekkelijke overgang tussen de kern van Zevenhuizen en het Rottemereengebied. Hier is ook de wateropvang Eendragtspolder aanwezig. Het dorp heeft via de N219 directe verbindingen met de rijkswegen A12 en A20.



Dorpsstraat Moerkapelle



Centrum Moordrecht



Bedrijventerrein Gouwe Park Moordrecht

Moerkapelle

Moerkapelle is ontstaan op de dijk tussen de Polder de Wilde Veenen en de Zuidplaspolder. De openheid van dit polderlandschap is nog steeds kenmerkend. Dit geldt ook voor de polderlinten, waarvan de Herenweg-Dorpsstraat-Noordeinde en de Moerdijkstraat en Moerkapelse Zijde nog de meest oude historische structuren zijn. Centraal, in het verlengde van de Bredeweg, ligt de hervormde kerk uit de 17e eeuw. Hier omheen ligt het oude centrum van Moerkapelle met diverse (dagelijkse) voorzieningen. Door de jaren heen is het dorp voornamelijk naar het noorden gegroeid met woonwijken, waarvan nu De Jonge Veenen aan de noordoostzijde in ontwikkeling is. Hierbij zijn de oorspronkelijke linten van Polder de Wilde Veenen, Herenweg, Middelweg en Oranjestraat, nog duidelijk herkenbaar.

Quote inwoner: "De agrarische sector en met name kassenbouw is de belangrijkste sector in Moerkapelle"

Moerkapelle is een vrij traditioneel, ingetogen dorp dat het oorspronkelijke agrarische karakter heeft behouden. Het grondgebruik direct om de kern heen laat dit zien en veel inwoners zijn werkzaam binnen de agrarische sector (landbouw en glastuinbouw) of bedrijvigheid die hieraan verbonden is. In Moerkapelle is bedrijvigheid aan de zuidoostkant geconcentreerd, maar er zijn ook nog bedrijven aanwezig binnen de oude bebouwingslinten. Kenmerkend voor Moerkapelle is dat het geloof een sterke rol speelt binnen het dorp. Dit uit zich bijvoorbeeld in een sterke saamhorigheid met een hechte gemeenschap en een sterk verenigingsleven.



Moordrecht

Moordrecht is een compact dorp middenin het oorspronkelijke open agrarische landschap en gelegen aan de Hollandsche IJssel. Het dorp bestond oorspronkelijk uit lintbebouwing aan de dijk en haaks daarop de Kerklaan. Na de inpoldering van de Zuidplas, kwam er andere bedrijvigheid, waaronder touwslagerijen en bijvoorbeeld ook de Koninklijke Verenigde Tapijtfabrieken, waarvan nog de karakteristieke watertoren is overgebleven. Deze bedrijvigheid kwam ook mede voort uit de ligging aan de Hollandsche IJssel. Nu biedt de ligging aan de Hollandsche IJssel, vooral vanaf de dijk, een weids uitzicht over zowel de Krimpenerwaard als de Zuidplaspolder. Er is nog steeds een (auto)veerverbinding aanwezig naar Gouderak en de Krimpenerwaard, met een recreatieve en ook een economische betekenis.

In de jaren '30 van de vorige eeuw vonden beperkte uitbreidingen plaats, waaronder ook een planmatige ontwikkeling aan de Stevensstraat in de Zuidplaspolder (wat deels weer is vervangen door nieuwbouw). Vanaf ongeveer 1950 werd gebouwd in het gebied tussen de Ringvaart en de Hollandsche IJssel. Dat betreft onder meer de Ambonwijk, wat nog steeds zorgt voor een sterke Molukse gemeenschap. Pas eind jaren '60 vonden relatief grootschalige ontwikkelingen in Moordrecht plaats. Eerst ten zuidwesten van de Middelweg en vanaf medio jaren '90 ook ten noordoosten hiervan.

Quote inwoner: "Ik waardeer de groene omgeving van Moordrecht om te recreëren, er moet dan ook geen bebouwing komen in de weilanden."

Het oude oorspronkelijke dorpscentrum, dat in 2008 tot beschermd dorpsgezicht werd aangewezen, verrast door de rijkdom van verschillende bouwstijlen. Er zijn diverse voorzieningen aanwezig. De dagelijkse voorzieningen zijn inmiddels vooral geconcentreerd in de aangrenzende winkelconcentratie 'De Smidse', tussen de Middelweg en de Sluislaan. Moordrecht staat ook bekend om haar hechte gemeenschap die inwoners met elkaar vormen. Op dit moment is de noordelijke uitbreiding 'De Brinkhorst' in uitvoering. Deze nieuwbouwwijk, met haar dorpse architectuur, is de laatste grootschalige uitbreiding. Verder zijn er plannen in uitvoering voor de verplaatsing van de sportvelden. Via de Middelweg heeft Moordrecht een directe verbinding met de A20. Richting Gouda en Westergouwe is de GroenBlauwe zone ontwikkeld, als onderdeel van een ecologische verbindingzone.

Gezondheid

Sport en bewegen zijn een belangrijk onderdeel van een gezonde samenleving. Veel inwoners in Zuidplas zijn lid van een vereniging en er is een ruim aanbod van binnen- en buitensport ruimtes. Door de veranderende opbouw van de bevolking (meer jeugd en meer senioren) verandert ook de vraag en behoefte aan ruimte en zalen om te sporten. De gemeente Zuidplas beschikt thans over zes gemeentelijke sportparken en twaalf binnensportaccommodaties, met in ieder dorp in elk geval één sportpark en één sporthal.

Quote inwoner: "Fietsen is natuurlijk goed en gezond, maar niet voor iedereen weggelegd, goed openbaar vervoer, is belangrijk voor de leefbaarheid in de dorpen en het milieu."

Overigens blijkt dat een deel van de huidige accommodaties verouderd is en niet meer voldoet aan de huidige wensen en behoeften. Zuidplas heeft een sterke verenigingsstructuur. Verenigingen (onderwijs, zorg, welzijn en cultuur) onderling werken steeds meer samen.

Cultuur en kwaliteiten

Onder cultuur wordt alles verstaan wat een samenleving voortbrengt en overdraagt. Het gaat om voorwerpen, maar ook om dingen die bedacht zijn. Het gaat hierbij zowel om kunst als om erfgoed. Kunst gaat om het heden en erfgoed gaat niet alleen om kunst uit het verleden, maar ook om objecten en gebruiken uit vroegere tijden. Het gaat om podiumkunsten (muziek, drama en dans), beeldende kunst (beeldhouwkunst, schilderkunst, textiele kunst, tekenkunst, fotografie en film) en literatuur (bibliotheekwerk). Cultuur is van belang voor de persoonlijke ontwikkeling van mensen. Voor kinderen om zich te kunnen ontwikkelen, voor volwassenen om te ontspannen en als verrijking. Cultuur draagt ook bij aan het voorkomen van problemen zoals eenzaamheid, stress en depressie. Cultuureducatie is van groot belang om kennis te maken met cultuur en eigen talenten te ontwikkelen.

We willen de kenmerken en kwaliteiten van Zuidplas behouden en versterken. Tegelijk komen verschillende ontwikkelingen op onze gemeente af. We moeten keuzes maken over de manier waarop deze ontwikkelingen een plek krijgen in onze gemeente. Ofwel in samenhang met de huidige kwaliteiten en kenmerken of als plaatsvervanger. In het volgende hoofdstuk omschrijven we de trends en ontwikkelingen die we op Zuidplas af zien komen. De daarop volgende visie en uitwerking van de dorpen geeft aan hoe we met deze ontwikkelingen omgaan en welke keuzes we maken.

2.4 Trends en ontwikkelingen

Zuidplas is vanaf haar ontstaansgeschiedenis enorm veranderd. Onder andere op economisch vlak en door de groei van de dorpen. Daarbij spelen trends en ontwikkelingen op het gebied van onder andere bevolking, klimaatverandering, leefomgeving en economie een belangrijke rol. In deze paragraaf nemen we de trends en ontwikkelingen onder de loep die zowel op landelijk als gemeentelijk niveau een rol spelen.

Door vergrijzing krimpt de beroepsbevolking en neemt het aantal éénpersoonshuishoudens toe

Het aandeel 65-plussers in de totale bevolking neemt toe, waardoor de gemiddelde leeftijd stijgt. In 1900 bedroeg het aantal 65-plussers in Nederland nog 0,3 miljoen in 2018 is dat aantal gestegen naar 3,2 miljoen, een percentage van 18% van de totale bevolking. De verwachting is dat het aantal 65-plussers tot 2030 doorgroeit naar een kwart van de totale bevolking. Daarnaast is er sprake van 'dubbele vergrijzing', dit houdt in dat binnen de groep 65-plussers het deel 80-plussers toeneemt. Een consequentie hiervan is dat de samenstelling van huishoudens verandert en het aantal eenpersoonshuishoudens groeit. Deze trend

is ook zichtbaar in gemeente Zuidplas. De verwachting is dat tot 2030 het aantal een- en tweepersoonshuishoudens van 75 jaar en ouder toeneemt met bijna 70%. Eenzaamheid, mentaal welbevinden en zingeving zijn belangrijke aandachtspunten die verband houden met vergrijzing. Verder zorgt de veranderende bevolkingssamenstelling voor een krimp van de beroepsbevolking, dit tekort wordt deels opgevangen door een toenemend aantal arbeidsmigranten. Daarbij zijn mensen langer mobiel en is een verschuiving waarneembaar van autobezit naar autogebruik (deelauto's) en met een toegenomen rol voor de elektrische fiets.

Klimaatverandering tegengaan door gebruik te maken van hernieuwbare energie en het treffen van klimaatadaptieve maatregelen

Klimaatverandering heeft grote impact op de fysieke en sociale leefomgeving. Dit zien we onder andere terug doordat het weer steeds extremer wordt, meer zware buien, meer hittegolven. Doordat bij hevige regenval het water minder goed wordt afgevoerd via de rivieren en riolering neemt de kans op overstromingen toe. Daarbij ligt in Zuidplas het laagste punt van Nederland op 6,76 meter onder NAP. Wat betekent dat klimaatverandering en stijging van het waterpeil invloed heeft op Zuidplas. Verder verandert de natuur door de temperatuurstijging, uitstoot van broeikasgassen en menselijk handelen, hierdoor neemt de biodiversiteit af. Bij de transitie van de verschillende gebieden liggen kansen om in te spelen op verbetering van biodiversiteit en klimaatadaptatie. Als gevolg van klimaatverandering is in 2015 na de internationale klimaatconferentie in Parijs het 'Akkoord van Parijs' dat door 195 landen en de EU is ondertekend. Inmiddels is in 2019 door de overheid het klimaatakkoord opgesteld met als doel om in 2030 de uitstoot van broeikasgassen met 75% te verminderen en in 2050 met 95%. Voor gemeente Zuidplas is de opgave om af te stappen van fossiele brandstoffen en de transitie te maken naar meer hernieuwbare energie afkomstig van natuurlijke bronnen zoals wind, zon, water, bodem en biomassa. In Zuidplas staat gezond en veilig leven in een aantrekkelijke leefomgeving middenin een sterke natuur centraal, zonder de dier- en plantensoorten te beschadigen of natuurlijke hulpbronnen op te maken. De gemeente heeft hierin een voorbeeldrol. Iedereen in Zuidplas is welkom om mee te helpen de doelen voor duurzaamheid in de gemeente waar te maken.

Zuidplas zet in op:

- Energie besparen;
- Overstappen op hernieuwbare energie;
- Los gaan van aardgas.

Waar mogelijk ondersteunt de gemeente initiatieven om de gemeente duurzamer te maken. Duurzame ontwikkeling is ontwikkeling die levert in de behoeften van dit moment, zonder dat het toekomstige generaties tegenhoudt om in hun eigen behoeften te voorzien. (Bron: Brundtland rapport, Jarvie, M., 1987). Deze ambities hebben allemaal invloed op de manier waarop we in Zuidplas duurzame ontwikkelingen in de leefomgeving vormgeven. Voor klimaatadaptatie kunnen meekoppelkansen benut worden. Hiermee kan je meerdere opgaven slim combineren, zoals het nemen van klimaatadaptieve maatregelen bij het bouwen van nieuwe woningen, bedrijven en instellingen en het plegen van groot onderhoud aan de openbare ruimte. Vanuit de gemeente stimuleren en faciliteren we het nemen van klimaatadaptieve maatregelen.

Energietransitie

We hebben in de regio Midden-Holland afgesproken in 2050 een energie- en klimaatneutrale en fossiel-energievrije regio te zijn. Er wordt reeds een regionale energiestrategie (RES) opgesteld. In deze RES worden de afspraken uit het Klimaatakkoord uitgewerkt. Het gaat om een regionale aanpak voor de opwek van energie door onder andere windlocaties, zonnenvelden en netwerken. Tegelijk gaat het om het werken aan de manier waarop we warmte gebruiken.

Van een lineaire economie naar circulaire en deeleconomie

Bovendien is besloten dat Zuidplas in 2050 een klimaatbestendige en waterrobuuste gemeente is in de Deltabeslissing Ruimtelijke Adaptatie. Landelijk is de ambitie vastgelegd circulair te zijn in 2050. Circulair houdt in dat grondstoffen, onderdelen en producten hun waarde behouden. Het gaat ervan uit dat producten van nu de grondstoffen zijn voor later: na gebruik kunnen materialen waaruit een product bestaat opnieuw worden gebruikt. Hierdoor bestaat afval niet (of nauwelijks). (Bron: Vitam, 2019). In het kader van het afstappen van de bestaande lineaire economie is de trend waarneembaar waarbij mensen liever huren, leasen, delen of lenen van spullen dan het aanschaffen en moeten onderhouden van spullen, voorbeelden hiervan zijn het leasen van een auto of elektronische apparaten, het delen van woonruimte of auto's via onlinekanalen of het huren van gereedschap in plaats van het aanschaffen. Hierdoor wordt een omslag gemaakt naar een zogenaamde "deeleconomie."

Versnelling en toenemende complexiteit van digitalisering en technologische ontwikkelingen zorgt voor een veranderende leefomgeving

Technologische ontwikkelingen gaan steeds sneller en hebben een grotere impact op de samenleving en de fysieke leefomgeving. Deze impact is terug te vinden in de stad op gebouwen en mobiliteit, maar zorgt ook voor een veranderende arbeidsmarkt en manier van leven. Zo hebben mensen via social media contact met mensen over de hele wereld en worden boodschappen vanuit huis besteld. Hierdoor groeit ook de hoeveelheid data. Dit biedt kansen voor de gemeente Zuidplas voor het creëren van een 'slimme stad' en het duurzamer en effectiever inrichten van de gemeente.

Kortom, technologische ontwikkelingen dragen bij aan een fundamentele verandering van de samenleving, de economie en fysieke leefomgeving. De vraag voor gemeente Zuidplas is hoe er moet worden omgegaan met de effecten van technologische ontwikkelingen op de ruimtelijke ordening en infrastructuur en hoe kan bij een toenemend gebruik van (big) data de transparantie, toegankelijkheid, privacy en vertrouwen gewaarborgd worden. Er is reeds een eerste stap gezet met het werken met (big) data in het project 'Samen in de Buurt' in Moordrecht. Verder is een onderzoek opgestart naar hoe innovatie kan bijdragen aan langer thuis wonen.



Veranderende verhouding tussen burger en overheid

Inwoners ondernemen steeds vaker actie in hun directe leefomgeving, voorbeelden hiervan zijn: het onderhoud van speeltuinen of groenvoorzieningen, maar ook het collectief kopen van zonnepanelen of het oprichten van een lokale zorgcoöperatie. Bovendien kan er tegenwoordig gebruik gemaakt worden van digitale netwerken en gedigitaliseerde kennis. Aan de hand daarvan kunnen verbindingen worden aangegaan, waarbij verschillende sectoren en gemeenschappen zich verenigen. Daardoor kan sneller een groter publiek bereikt worden en kunnen maatschappelijke initiatieven een grotere impact hebben. Hierdoor verandert de verhouding tussen overheid en inwoners. De overheid trekt zich terug en vraagt van de inwoners meer onderlinge steun en zorg voor elkaar, al neemt door de Corona-crisis de rol van de overheid op onderdelen weer (tijdelijk?) toe.

Ontwikkeling naar een gezonde leefomgeving

De manier waarop de leefomgeving is ingericht, spoort mensen aan tot gezond gedrag en heeft invloed op de gezondheid (sbeleving). Een gezonde leefomgeving gaat naast het verbeteren van de milieukwaliteit (geluid en lucht) dus over het ontwikkelen van een leefomgeving die gezond gedrag aanmoedigt. De inrichting van de leefomgeving heeft dus invloed op (on)gezond gedrag, psychische gezondheid en deelname aan de samenleving. Dit sluit aan op de doelstellingen van de Wet Publieke Gezondheid.

Als onderdeel van gezondheid werkt de gemeente Zuidplas aan een inclusieve samenleving. Een inclusieve samenleving houdt in dat iedereen -naar vermogen- moet kunnen meedoen en daarin - indien nodig en mogelijk- wordt ondersteund. De Gemeentelijke Gezondheid Dienst (GGD) en de Geneeskundige Hulpverleningsorganisatie in de Regio (GHOR) hebben kernwaarden benoemd voor het ontwikkelen van een gezonde leefomgeving. Daarbij gaat het om de volgende gezondheidsambities:

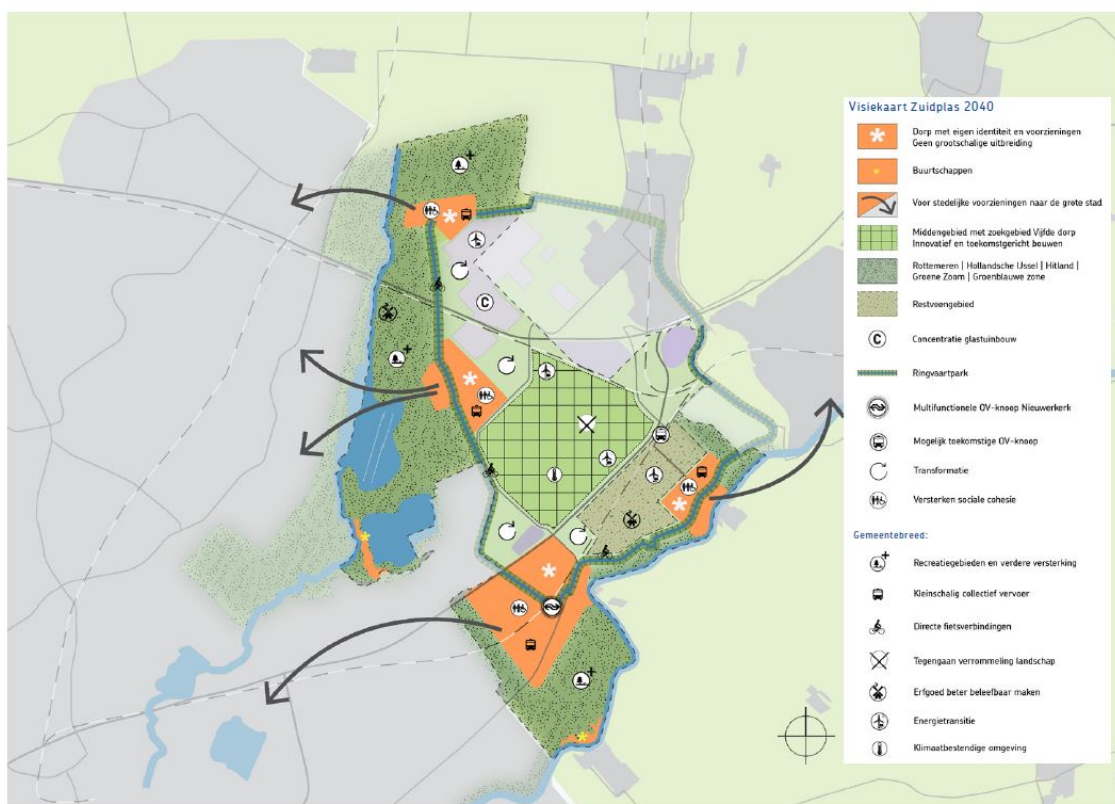
- De gemeente stelt een lokaal preventieakkoord op dat zich richt op lokale problematiek en thema's van de fysieke leefomgeving;
- Voor iedereen zijn er dichtbij aantrekkelijke plekken waar mensen graag verblijven, elkaar kunnen ontmoeten, kunnen ontspannen en ongeorganiseerd of georganiseerd kunnen sporten en bewegen;
- De leefomgeving draagt bij aan een gezond gewicht door fietsen, traplopen en buitenspelen en gezonde voeding te stimuleren;
- Wonen en druk verkeer zijn gescheiden vanwege lawaai en luchtverontreiniging;
- Functies (wonen, werken, voorzieningen) zijn goed gemengd, bedrijven die overlast geven, staan op afstand;
- De ambitie is voorts om elke 4 jaar een geactualiseerde Gezondheidsnota te hebben met meetbare gezondheidsdoelstellingen.

Bovenregionale woningbouwopgave

Binnen en buiten de regio is er grote behoefte aan woningbouw. Sinds 2004 (Nota Ruimte) is de Zuidplaspolder aangewezen als ontwikkellocatie voor de bovenregionale woningbouwopgave in de Zuidvleugel van de Randstad. Inmiddels werken we aan plannen voor zo'n minimaal 4.000 woningen in het Middengebied, zoals aangegeven in de 'Ontwikkelingsvisie Zuidplaspolder - Middengebied' (mei 2019). Hier moet het vijfde dorp ontstaan dat een unieke kans biedt om een aantrekkelijk woonmilieu voor een diverse doelgroep te creëren. Dicht bij de voorzieningen van grote steden en tegelijk dicht bij het Groene Hart van Holland. Goed bereikbaar, duurzaam, te midden van groen en water. Dit is nader uitgewerkt in het 'Masterplan Middengebied Zuidplaspolder' (2021).

Hoofdstuk 3 Zuidplas anno 2040 - De Visie

3.1 De Visie - Onze Ambities



Visiekaart Zuidplas 2040

We nemen een unieke positie in binnen de Randstad, aan de rand van het Groene Hart. We hebben én nemen de kans om onze ambities als verbindende schakel tussen stad en land waar te maken. Dat hebben we al opgepakt door het versterken van onze dorpen en het bieden van ruimte voor recreatie voor de nabijgelegen metropoolregio.

We willen aan de (boven)regionale verstedelijkingopgave bijdragen, met name via het Vijfde Dorp, door tegelijk ons landschap te verstevigen en toegankelijk te maken. De noodzakelijke transitie maken we mogelijk door die te koppelen aan energie-opwek, door in samenhang daarmee sociale, recreatieve en ecologische netwerken te versterken, om op die manier bij te dragen aan een gezonde en veilige fysieke leefomgeving. Dat staat centraal in de omgevingsvisie. Onze visie is gebaseerd op ambities die we samen hebben. Op basis van onze kenmerken en kwaliteiten streven we naar een:

-  **Aantrekkelijk Zuidplas**
-  **Duurzaam Zuidplas**
-  **Ondernemend Zuidplas**
-  **Gezond Zuidplas**

De omgevingsvisie bestaat niet uit een traditionele sectorale benadering, maar meerdere ambities komen integraal en dus in samenhang aan bod. Dit doen we aan de hand van bovengenoemde thema's die op zichzelf staan maar ook een duidelijk overlap hebben. De benadering volgens deze thema's biedt de sa-

menhang die nodig is voor de omgevingsvisie en geeft ons houvast om onze ambities te vertalen naar de visie op de dorpen en de overige deelgebieden binnen de gemeente.

Aan de hand van de uitgevoerde analyse en deze thema's maken we waar mogelijk in deze omgevingsvisie keuzes voor de toekomst van onze gemeente. Deze keuzes zijn hierna aangegeven door middel van kaders waarin ook wordt aangegeven waar we nog geen keuzes kunnen maken. Wel benoemen we de fricties, dilemma's en eventuele consequenties en de route om te komen tot keuzes.



Aantrekkelijk Zuidplas

We willen in 2040 in de breedste zin een aantrekkelijke en onderscheidende gemeente zijn binnen de regio. Aantrekkelijke en vitale dorpen om te wonen, omgeven door groen en ruimte, en een gemeente waar het prettig werken en recreëren is. Een nieuw Vijfde Dorp om de bestaande dorpen te respecteren en ruimte te bieden aan de grootschalige (boven-)regionale woningbouwopgave. Om de bijzondere kwaliteiten van de bestaande dorpen te respecteren, te versterken en vitaal te houden zetten we in op passende inbreidingen en aantrekkelijke dorpentrees. Uitbreiding en/of intensivering van de dorpen kan plaatsvinden, maar alleen als het ruimtelijk passend is, met behoud van de bestaande kwaliteiten en als er een bijdrage wordt geleverd aan gestelde hogere doelen.

Onze dorpen, maar ook het agrarische landschap en de blauwe en groene structuren daarbuiten, zijn mede aantrekkelijk door ons historisch erfgoed en het rijke cultureel leven. Dit erfgoed willen we beter zichtbaar en beleefbaar maken en het cultureel leven in stand houden en zo mogelijk versterken. Daarmee wordt de identiteit en kwaliteit van onze leefomgeving vergroot en draagt het bij aan de sociale cohesie. Om een aantrekkelijke, maar ook goed bereikbare gemeente te blijven is en blijft het motto 'eerst bewegen dan bouwen'. Daarbij zetten we in op een beter en aantrekkelijk OV, een goede bereikbaarheid met de auto en in aansluiting hierop een aantrekkelijk langzaam verkeer netwerk binnen de gemeente en regio,

zoals bedoeld met het regionale project 'Knopen en Ketens'. Met de volgende ontwikkelingsambities willen we dit waarmaken.

Rol in de regio

We nemen een bijzondere positie in door onze ligging als scharnierpunt tussen de Randstad en het Groene Hart. Deze positie willen we nog sterker inzetten om onze toekomstige doelen te bereiken, met een grotere rol in het kader van de Metropoolregio en regio Midden Holland. Zo zetten we in op het versterken van onze dorpen en het bieden van ruimte voor recreatie voor de nabijgelegen metropoolregio. We willen aan de regionale verstedelijkingopgave bijdragen (het Vijfde dorp en hoogwaardige werkgelegenheid) en tegelijk ons landschap verstevigen en toegankelijk maken. Dat doen we niet alleen; de noodzakelijke transitie van het agrarisch landschap maken we mogelijk door die te koppelen aan energieopwek in samenhang met recreatieve en ecologische netwerken. De noodzaak te werken aan de bodemdaling pakken we samen op met het hoogheemraadschap, wat we ook willen koppelen aan onderwijs en werkgelegenheid.

In onze samenwerking met verschillende regio's, samenwerkingsverbanden en instanties/ondernemers kunnen verschillende ambitieniveaus of vormen (van leidend, faciliterend of samenwerkend tot volgend) aan de orde zijn.

Positionering van de dorpen

Het begint ermee dat we een goed beeld hebben van waar onze kracht ligt en waar onze unieke kwaliteiten uit bestaan. Er bestaan veel opvattingen, maar overheersend is de gedachte dat Zuidplas een aantrekkelijke, dorps omgeving biedt, met rust, groen en ruimte en nabij stedelijke dynamiek. Er zijn nu vier dorpen met een eigen identiteit en met een overzichtelijke maat en schaal, waar mensen elkaar kennen en naar elkaar omzien. De dagelijkse voorzieningen zijn veelal aanwezig in de dorpen en overige stedelijke voorzieningen zijn nabij, zoals in Rotterdam, Gouda en Zoetermeer. Dat maakt het wonen en werken in Zuidplas aantrekkelijk en dat koesteren we. Dat zet ook gelijk een rem op de groei van de dorpen, omdat een grootschalige groei ten koste kan gaan van het dorps en groene karakter en de kans toeneemt dat de dorpen niet meer als zelfstandige eenheden in het landschap herkenbaar zijn.

Dat is ook precies de reden waarom reeds in het kader van de Structuurvisie Zuidplas 2030 'Ruimte voor dorps wonen in de Randstad' (2012) er voor gekozen is de grootschalige woningbouw niet bij de dorpen te realiseren, maar in een nieuw Vijfde Dorp in het middengebied van de Zuidplaspolder. Dat Vijfde Dorp stelt ons in staat om tegemoet te komen aan de grote (bovenregionale) vraag naar woningen en biedt de kans om het middengebied van de Zuidplaspolder een nieuwe betekenis te geven. Hierbij verwijzen we graag naar het 'Masterplan Middengebied Zuidplaspolder'(2021).

Bouwen en vitaliteit

We hechten groot belang aan de vitaliteit van de dorpen. Vitaliteit heeft onder andere betrekking op de levensvatbaarheid van voorzieningen en verenigingen. Dat staat onder druk door de relatief kleine schaal van de dorpen (op de voorzieningen gaan we nader in bij 'Ondernemend Zuidplas'). Jongeren vertrekken, omdat er geen of nauwelijks betaalbare woningen voor hen zijn. Het is dan ook een belangrijke opgave dat meer woningen beschikbaar komen voor jongeren/starters, maar ook voor ouderen en voor specifieke andere doelgroepen. Oftewel een divers, betaalbaar en flexibel woningaanbod, zoals ook beschreven in de 'Woonvisie 2025 - Dorps wonen in Zuidplas, nu en in de toekomst' (2018). Daarbij streven we naar het toekomstbestendig maken van de huidige woningvoorraad, complementair aan de te bouwen woningen in het nieuwe Vijfde Dorp.

Inbreiding

Na de afronding van de huidige woningbouwlocaties (met name De Jonge Veenen in Moerkapelle, Koningskwartier in Zevenhuizen, De Brinkhorst in Moordrecht en Esse Zoom Laag in Nieuwerkerk aan den IJssel), richten we ons primair op inbreidingen en op aanpassingen van de bestaande woningvoorraad. Daarbij zetten we graag in op innovatieve woonvormen: duurzaam en zelfvoorzienend, of gericht op een specifieke doelgroep en gericht op samenleven, op flexibel wonen, op langer thuis wonen en op meer thuiswerken en woon-werkcombinaties. Op deze wijze blijft het woningaanbod aansluiten op de veranderende vraag. Ook komt door innovatief en toekomstgericht te bouwen doorstroming op gang, waarbij bestaande woningen beschikbaar komen voor bijvoorbeeld starters. Hierbij hebben we ook aandacht voor de huisvesting van arbeidsmigranten. Overigens verzoeken we ook in regionaal verband om provinciale medewerking voor voldoende woningbouw in de dorpen om de woningdruk in de dorpen op te vangen en vitale gemeenschappen te behouden.

Uitbreiding

Daarnaast geven we, mede met het oog op de levensvatbaarheid van de dorpen, ruimte aan verantwoorde en toekomstgerichte uitbreidingen van de dorpen, als het ruimtelijk past, de bestaande kwaliteiten behoudt en kwaliteiten toevoegt. Een uitbreiding is wenselijk als het een impuls geeft aan de vitaliteit van een dorp, aan het verenigingsleven en aan de voorzieningen. We geven ook ruimte voor innovatieve ontwikkelingen die gelijktijdig bijdragen aan hogere doelen, bijvoorbeeld ten aanzien van klimaatadaptatie, duurzaamheid en energie-opwek, het opheffen van verrommeling, of het in balans brengen van een dorp. Uiteraard moeten die ontwikkelingen ook aansluiten bij de ambities van de gemeente (programma, doelgroepen, fasering). Daarmee versterken we dan ook de zo belangrijke sociale cohesie en gemeenschapszin. Daarnaast gaan we aan de slag met de kwalitatieve invulling van de linten en dorpsranden, (voormalige) agrarische bedrijfswoningen en de kwaliteitsverbetering van het landschap en stellen hiervoor één of meerdere visies op.

Kansen voor transformatie

In algemene zin staat gemeente Zuidplas voor een landelijk, dorps woonmilieu. Dat wordt gewaardeerd en gekoesterd. Zonder afbreuk te doen aan die kwaliteiten, zien we kansen voor transformatie van het gebied rondom het NS-station in Nieuwerkerk aan den IJssel en het winkelcentrum de Reigerhof. Dit zal bijdragen aan de aantrekkelijkheid van dit gehele gebied. Maar het is ook noodzakelijk met het oog op de levensvatbaarheid van het OV-knooppunt, waar een renovatie dringend gewenst is om ook in de toekomst een belangrijke functie te vervullen. Ook in de dorpen zien we reële mogelijkheden voor transformaties. Van belang is dat het op een verantwoorde en zorgvuldige wijze gebeurt, dus met behoud van dorps kwaliteiten. Het is denkbaar dat verdichting op de ene plek gepaard gaat met verdunning op een andere plek. Verdichting kan ook plaats hebben in de vorm van dubbel grondgebruik, slimme combinaties van functies of een initiatief dat meerdere doelen dient. Transformaties kunnen zich ook op verschillende andere plekken in onze gemeente voordoen, waarbij bijvoorbeeld gedacht kan worden aan Nieuwerkerk-Noord, de Verbindingsweg en Moerkapelle Zuid, waar vanuit de huidige situatie veranderingen gewenst zijn. Voor de laatstgenoemde locatie geldt overigens dat een deel vandat gebied deels reeds de bestemming 'Woongebied- Uit te werken 2' heeft.

Openbaar vervoer

Weliswaar lopen er veel spoorlijnen over het grondgebied van de gemeente Zuidplas, maar de mogelijkheden voor goed openbaarvervoerontsluitingen zijn beperkt. We beschikken nu over een NS-station: Nieuwerkerk aan den IJssel. We hebben plannen voor een extra halte, met het oog op een goede en integrale openbaar vervoersontsluiting van het Vijfde Dorp, Gouwepark, Moordrecht, Waddinxveen en Westergouwe. Voor de korte termijn wordt gekeken naar de lijn Alphen aan den Rijn - Gouda. Op de lijn Rotterdam-Gouda is een extra halte pas op langere termijn mogelijk. Ook op de lijn Den Haag - Utrecht ontbreken die mogelijkheden, sinds de realisering van het station Lansingerland-Zoetermeer. Dat station bevindt zich overigens hemelsbreed op relatief korte afstand tot Moerkapelle (circa 3,5 km) en Zevenhuizen (circa 5 km) en heeft daarmee een zekere functie voor Zuidplas.

Zoals hierboven aangegeven, zien we kansen voor transformatie van het gebied rondom het NS-station in Nieuwerkerk aan den IJssel. Daarnaast gaat het om goede verbindingen vanuit het NS-station met de omgeving en om nieuwe knooppunten elders in de gemeente, zoals bedoeld met het regionale project 'Knopen en Ketens'. De traditionele busverbindingen staan daarbij onder druk en tegelijkertijd zien we in toenemende mate aandacht voor kleinschalig collectief vervoer, buurtbus en deelauto's, als alternatief voor het lijnbusvervoer. Dat is een interessant gegeven, omdat het in kan spelen op lokale behoeftes en op specifieke doelgroepen.

Bereikbaarheid autoverkeer

Een aantrekkelijk Zuidplas betekent ook aandacht voor de autobereikbaarheid. We zijn weliswaar prima ontsloten via het rijkswegennet, met de A12 en de A20 door de gemeente, maar er doen zich plaatselijk knelpunten voor. Deels kan dat worden opgelost met de voorgenomen verbreding van de A20. Ook is het van belang dat het onderliggende wegennet van provinciale en gemeentelijke wegen berekend is en blijft op de huidige en toekomstige taak. Dat dient dan te gebeuren binnen de beperkte fysieke ruimte die daarvoor beschikbaar is. Ook bij nieuwe ontwikkelingen speelt de (auto-) bereikbaarheid een belangrijke rol. De gemeente hanteert hiervoor reeds geruime tijd het principe van 'eerst bewegen dan bouwen'. Dat principe is onverminderd van belang, dus moeten nieuwe ontwikkelingen van enige omvang bijdragen aan een toekomstbestendige bereikbaarheid van Zuidplas en de dorpen en daarmee aan een aantrekkelijk Zuidplas.



Bereikbaarheid langzaam verkeer

Op het niveau van onze gemeente is het langzaam verkeer (fietsers en voetgangers) interessant. De afstanden zijn overbrugbaar, maar daarvoor zijn nog wel betere voorzieningen nodig. Daarbij denken we aan veilige, comfortabele en directe wandel- en fietspaden en aan toegankelijkheid voor iedereen. Maar ook aan ondersteunende voorzieningen, zoals fietsverhuur, bewaakte fietsstallingen, oplaadpunten voor elektrische fietsen en (mobiele) fietsreparatiebedrijven. Bijzondere aandacht gaat uit naar verbindingen in en met onze belangrijke recreatieve gebieden Rottemereengebied, Hitland en de Hollandsche IJssel, gebieden met een bovenregionaal belang. Binnen en buiten de recreatiegebieden zetten we in op uitbreiding en verbetering van groene en blauwe recreatieve routes zoals de realisatie van de ontbrekende schakel tussen de Rottemeren en het Bentwoud, of aan een verbinding langs en op de Ringvaart. De Ringvaart is immers een fraai landschappelijk en cultuurhistorisch element dat zowel de huidige vier dorpen, als de Rotte en de Hollandsche IJssel en de Recreatieschappen Hitland en Rottemeren met elkaar verbindt.

Het gaat daarnaast ook om verbindingen in ons gevarieerde en aantrekkelijk landelijke gebied, bijvoorbeeld in samenhang met de realisering van het nieuwe Vijfde Dorp. Door op deze wijze nog meer in te zetten op een groen en recreatief profiel, versterken we ons profiel als 'watertuin van de Zuidelijke Randstad'.

Omgevingskwaliteit

Publieke en private partijen hebben een gedeelde zorg voor de omgevingskwaliteit. Want daarmee behouden en versterken we de aantrekkelijkheid van ons woon-, werk- en leefklimaat. Soms zijn daarvoor beoordelingskaders, zoals beeldkwaliteitsplannen nodig en soms vragen nieuwe ruimtelijke ontwikkelingen extra deskundigheid en advisering. We zien dan ook kansen voor omgevingskwaliteit als initiatiefnemers ruimte krijgen en bewoners en andere betrokkenen zo vroeg mogelijk worden geraadpleegd over wat zij in hun omgeving als kwaliteit ervaren. Vanuit de gemeente zullen wij zorgen voor heldere processen en ruimte voor betrokkenheid, het liefst vroegtijdig, bij voorstellen van nieuwe initiatieven en bij ingrepen in onze openbare ruimte. Daarbij voorzien we ook een vroegtijdige rol voor de adviescommissie Ruimtelijke Kwaliteit.

Het voornemen is verder om de huidige Welstandsnota Zuidplas 2015 aan te passen naar een Nota Omgevingskwaliteit waarin op verschillende schaalniveaus aandacht is voor erfgoed, natuur(schoon) en landschap; stedenbouwkundige en architectonische kwaliteiten en inrichting van de openbare ruimte. We streven naar balans tussen herkomstwaarde (onze geschiedenis), belevingswaarde (een mooie en aangename omgeving), gebruikswaarde (een bruikbare en functionele omgeving) en toekomstwaarde (duurzaamheid) van onze fysieke leefomgeving. Dit vraagt in bepaalde situaties om ontwerpqualität, mensen die de opgave en de omgeving met aandacht en 'ontwerpkraft' benaderen.

Een manier om de ruimtelijke kwaliteit te verbeteren is het tegengaan van verrommeling, bijvoorbeeld in de vorm van leegstaande panden. Verrommeling heeft betrekking op het visuele aspect en de aantasting van (landschaps-) waarden, maar ook op de mogelijke negatieve effecten van leegstaande panden, zoals milieudelicten (drugs/ hennepsteelt, verontreinigingen e.d.). Bijzondere aandacht gaat uit naar verspreid liggende glastuinbouwbedrijven. Het opruimen hiervan draagt bij aan het versterken van de landschaps-

waarden en nemen we om die reden mee als (sub) doel in gebiedsopgaven. Dat wordt bijvoorbeeld al toegepast bij de ontwikkeling van het Vijfde Dorp. Zo verdienen ook de linten in met name het buitengebied in dit opzicht nader aandacht, waarbij gedacht kan worden aan een Lintenvisie. Tevens wil de gemeente preventief 'beeldbepalende ergernissen' in het publiek domein aanpakken.



Dorpsranden en dorpsentree

Het is van belang dat we zuinig zijn op de kenmerkende (groene) randen van onze dorpen, waarbij het buitengebied dienst doet als een natuurlijke buffer tussen de dorpen en omliggende steden. Bij nieuwe ruimtelijke initiatieven zorgen we ervoor dat die bufferfunctie behouden blijft. Voorbeelden zijn de Nespolder tussen Oud Verlaat en Rotterdam Ommoord en de Eendragtspolder en Tweemanspolder richting de stedelijke gebieden van Rotterdam en Zoetermeer. Specifiek voor de Groene Zoom geldt dat we deze zone willen ontwikkelen als groene buffer en als verbinding tussen de recreatiegebieden Hitland en Rotterdam. Dit betreft een verdere versterking van groen en recreatie om zo te voorkomen dat Nieuwerkerk aan den IJssel en Capelle aan den IJssel 'aan elkaar groeien'. In breder verband kan dit aspect nader aan de orde komen in de vorm van een Visie op de dorpsranden. De entree van een dorp is het visitekaartje, maar ook de plek waar je 'thuis komt'. Extra aandacht is nodig om er voor te zorgen dat sprake is en blijft van een aantrekkelijke entree afgestemd op het karakter en de identiteit van het dorp.

Erfgoed

Onze gemeente heeft veel erfgoed, in vele gedaantes. Dat loopt uiteen van Rijksmonumenten, gemeentelijke monumenten en beeldbepalende panden, zoals de Nederlands Hervormde Kerk in Moerkapelle, de KVT-toren in Moordrecht, de 'Gele brug' en 'Geertruidahoeve' in Nieuwerkerk aan den IJssel en de Zevenhuizer Verlaat bij Zevenhuizen, alsmede diverse herenhuizen, boerderijen, molens en steenovens. Daarnaast is het dorpscentrum van Moordrecht een beschermd dorpsgezicht. Maar ook in de bodem (archeologie) en op cultureel gebied zijn belangwekkende waarden aanwezig. Het begint bij meer bewustwording van de aanwezigheid en van de waarde en betekenis van het erfgoed voor een plek. Ook speelt het een rol bij ruimtelijke ontwikkelingen; die worden geacht er rekening mee te houden en om het zo mogelijk als een inspiratiebron voor het ontwerp te hanteren. Op die manier blijft het erfgoed levend en

actueel. We hebben dan ook de ambitie om ons historisch erfgoed beter zichtbaar en beleefbaar te maken, conform onze Erfgoedvisie. Daarmee vergroten we de identiteit en kwaliteit van onze leefomgeving.

Kunst en cultuur

We hebben een rijk cultureel leven, met velerlei vormen van podiumkunst en een scala aan evenementen in de dorpen en in het kader van 'Beleef Zuidplas', zoals Gluren bij de Buren, Oogstfeest, Vlootshouw etc. Kunst en cultuuruitingen worden ook gecombineerd met natuur en recreatie, zoals bijvoorbeeld de Steenovens in Hitland en op Leefgoed de Olifant. Dat sluit aan bij één van onze ambities om meer kunst in de buitenruimte te hebben. Het culturele aanbod draagt bij uitstek bij aan de sociale cohesie en aan de identiteit van de dorpen en het biedt mensen plezier en voldoening. Zoals uitgesproken in de 'Cultuurvisie 2019-2022' wil Zuidplas een gemeente zijn waar veel te beleven is op cultuurgebied. Enerzijds door het bestaande te koesteren en te vernieuwen. Anderzijds zetten we in op onderlinge dwarsverbanden en samenwerking tussen inwoners, maatschappelijke organisaties, ondernemers en gemeente vanuit het idee: cultuur is van iedereen voor iedereen. Op dit aspect zoeken we ook de aansluiting met 'Beleef Zuidplas'.



Duurzaam Zuidplas

Onze ambitie is om in 2050 energieneutraal, klimaatadaptief en aardgasvrij te zijn, waarmee we ook voldoen aan de wens om minder Gronings aardgas te gebruiken. In 2040 zijn we daar al hard naar op weg met oog voor zowel ondergrondse als bovengrondse activiteiten. Bij de benodigde energietransitie en de benodigde stappen om hiertoe te komen, nemen we onze verantwoordelijkheid. Uitgangspunt hierbij is dat vraag en aanbod van energie zich op een adequate manier tot elkaar verhouden.

We denken aan verschillende scenario's en verschillende wijzen van energie-opwek. Voorkeur gaat daarbij uit naar vormen die niet alleen een passende ruimtelijke impact hebben, maar ook (financieel) bijdragen aan andere ambities voor onder andere landschap. Naast het opwekken van duurzame energie vinden we ook dat er (meer) energie bespaard moet worden. Nieuwe ontwikkelingen dienen zo veel als mogelijk energieneutraal te zijn. Ook voor bestaande gebouwen zetten we hierop in, hoewel dit niet overal haalbaar zal zijn.

Naast de energiedoelstellingen moeten we ook werken aan een klimaatbestendige omgeving. Klimaatadaptatie, onder andere het tegengaan van hittestress, verdroging en wateroverlast, heeft daarbij onze nadrukkelijke aandacht. Met de volgende ontwikkelingsambities en integrale ruimtelijke transformaties, willen we dit waarmaken.

Invulling van de energietransitie

We staan aan het begin van een energietransitie om zo onze uitstoot van broeikasgassen terug te dringen, waarin wij ook onze verantwoordelijkheden nemen. Deels is dat ook ingegeven door 'verplichtingen van bovenaf': Energieakkoord (2013), Akkoord van Parijs (2015), Klimaatwet (mei 2019) en Nationaal Klimaatakkoord (2019). Zo is in EU-verband afgesproken om in 2030 70% van alle elektriciteit en minimaal 27% van alle energie duurzaam op te wekken. Verder is in het Klimaatakkoord (2019) een samenhangend pakket aan maatregelen aangekondigd dat moet resulteren in een CO₂-reductie van tenminste 49% in 2030 ten opzichte van het jaar 1990, om daarmee de opwarming van de aarde tegen te gaan. Voor 2050 moet in totaal 95% van de CO₂ uitstoot zijn gereduceerd. Daarnaast werken we in de regio Midden-Holland aan een Regionale Energiestrategie (RES) Midden-Holland, samen met de provincie en waterschappen. Dat is een regionaal plan waarin staat beschreven hoe de regio gaat bijdragen aan de opwek van hernieuwbare elektriciteit en duurzame warmte zal gebruiken. Het is een plan tot 2030, met een doorkijk naar 2050. Er is inmiddels een concept-RES beschikbaar waarin wordt aangegeven hoeveel duurzame opwek van elektriciteit de regio tot stand wil brengen, welke locaties hiervoor globaal in aanmerking komen, wat de warmtevraag is, welke bronnen er beschikbaar zijn en hoe deze bij elkaar gebracht kunnen worden. In 2021 wordt een RES 1.0 vastgesteld die meer duidelijkheid biedt over concrete zoeklocaties. De RES wordt vervolgens elke twee jaar herzien.

Duurzame opwek van energie kan in eerste instantie door zonne-energie en windmolens. De mogelijkheden worden gezien en beoordeeld op haalbaarheid in het kader van de RES, waarbij voor wat betreft het grondgebied van onze gemeente uitgegaan wordt van opwek van elektriciteit via zonnepanelen op daken, bedrijventerreinen en bedrijfspanden. Hierbij dienen de oplossingen bij te dragen aan onze andere ambities, zoals het opruimen van verrommeld landschap, de transitie van bodemdalingengebied en de toevoeging van ecologie en recreatieve routes.

Er zijn verschillende scenario's denkbaar waarop we aan onze eigen energiedoelstelling kunnen voldoen. Bijvoorbeeld door middel van vele kleinschalige, lokale projecten. Er kan ook gekozen worden om één of enkele geconcentreerde gebieden aan te wijzen waar gewerkt wordt aan grootschalige energie-opwek, waardoor andere delen van de gemeente kunnen worden ontzien. Beide scenario's hebben een verschillend ruimtebeslag en ander effect op de omgeving. Uit ruimtelijk oogpunt gaat de gemeente in beginsel uit van zonnepanelen op daken, met name op grote loodsen en bedrijfshallen en wellicht ook kassen (grootschalig zon-op-dak). Daarnaast liggen kansen in het noordelijk deel van de Zuidplaspolder waar innovatieve glastuinbouw wordt gecombineerd met energie-opwekking.

Het veranderende energie-aanbod heeft ook consequenties voor ons energienetwerk. Er zullen aanpassingen nodig zijn, bijvoorbeeld in de vorm van een transformatorstation, om het netwerk toekomstbestendig te maken. Energie-opwek wordt een integraal onderdeel van nieuwe ontwikkelingen, zeker als de schaal van het gebouw daarvoor kansrijk is. Maar ook bestaande hallen en loodsen bieden nog ruime mogelijkheden voor bijvoorbeeld zonnepanelen. Er is aandacht voor de mogelijkheden van kleinschalig zon-op-dak. Dat kan zowel door particulieren als door woningcorporaties en ontwikkelaars worden opgepakt. De gemeente stimuleert actief en zet in op (financiële) bijdrage van energie-opwek aan andere ambities voor ontwikkelingen en transities.

Warmte

Binnen onze gemeente denken we ook aan de mogelijkheden voor geothermie (aardwarmte), aquathermie (warmte uit water) en restwarmte (bijvoorbeeld van kassen of uit de Rotterdamse haven). Ook dit kan bijdragen aan het behalen van onze duurzaamheidsdoelen.

Ergieneutraal

We hebben de ambitie om te komen tot een energieneutrale gemeente. Dat houdt in dat er in de gemeente evenveel energie opgewekt moet worden als dat er wordt gebruikt. Daarbij is het streven om de bebouwing gemiddeld energieneutraal te maken. We houden er rekening mee dat sommige gebouwen alleen tegen hoge kosten en/of met afbreuk van (historische) waarde energieneutraal zijn te maken. Om die reden gaan we uit van een compensatie door energieleverende gebouwen.

Energiebesparing

Energie die niet wordt verbruikt, hoeft ook niet te worden opgewekt. In het kader van de RES wordt aangesloten bij de wettelijke besparingsnormen (zoals bijvoorbeeld in de Informatieplicht Energiebesparing binnen de Wet Milieubeheer). Ook wij zijn overtuigd van het belang van energiebesparing. Het gaat hierbij om bewustwording en gedragsverandering, maar ook bijvoorbeeld om energiezuinigere bedrijfsmiddelen. We stimuleren dat onder andere via het 'Duurzaam Bouwloket'.

Klimaatbestendige omgeving

We hebben nadrukkelijk aandacht voor klimaatadaptatie. We zetten dan ook in op het tegengaan van hittestress, verdroging en wateroverlast. Dat krijgt vorm in de inrichting van de openbare ruimte, met aandacht voor het groen, regenwater, grondwater, oppervlaktewater en gebruikt water. Dat vergt inspanningen, samen met het hoogheemraadschap, om het regenwater langer vast te houden en om de hoeveelheid afvalwater te verminderen. Daarnaast hoort daar bijvoorbeeld ook een goed functionerend en onderhouden rioolsysteem bij. Waar mogelijk combineren we de wateropgaven met recreatief gebruik.

We streven verder naar een situatie waarin we innovatief omgaan met nieuwe opgaven en ontwikkelingen. Dit doen we door vanaf het begin bij ontwikkelingen aandacht te hebben voor de aspecten klimaat, energie en water. Daarom willen we bij nieuwe ontwikkelingen daken op voorhand geschikt maken en gebruiken voor de installatie van PV-panelen. Bij voorkeur in combinatie met groene daken waardoor zonnepanelen een hoger rendement halen. Bovendien dragen groene daken bij aan biodiversiteit en aan het tegengaan van hittestress.

Bij de inrichting en ontwikkeling van de bovengrond betrekken we de ondergrond integraal. Op die manier benutten we de kansen die de ondergrond biedt voor de verschillende opgaven (klimaatadaptatie, energietransitie, duurzame mobiliteit, digitale bereikbaarheid en circulaire economie) ten volle. Tegelijkertijd houden we op die manier rekening met wat er al gebeurt in de ondergrond en met de wensen voor de toekomst.



Ondernemend Zuidplas

We willen in 2040 een aantrekkelijk gemeente zijn voor ondernemers en ervoor zorgen dat er voldoende eigen werkgelegenheid is. Een gemeente met een aantrekkelijk vestigingsklimaat en als belangrijke speler in de regio, met aandacht voor de gezondheid van onze inwoners. Daarbij gaan we bij het vestigen van bedrijven meer gericht kijken welk profiel zij hebben en waar zij het beste gevestigd kunnen worden. Voor bedrijven met een hogere milieubelasting zijn we terughoudend en kijken we vooral naar de brede meerwaarde van een dergelijk bedrijf. Lichte vormen van bedrijvigheid, die gecombineerd kunnen worden met wonen, dragen juist toe aan levendigheid en diversiteit. Dit juichen we toe. Een toekomstige transformatie van het Nijverheidscentrum in Zevenhuizen zien we daarbij als een belangrijke kans.

Voor de agrarische sector zien wij ook nieuwe kansen. Het agrarische grondgebruik is bepalend voor de kernkwaliteiten van het open landschap in onze gemeente, maar deze sector staat onder druk. We zien mogelijkheden door onder andere versterking van de landbouw gecombineerd met lichte recreatie. Juist in combinatie met de andere recreatiegebieden in onze gemeente levert dit een enorme potentie op. Een andere belangrijke sector binnen onze gemeente is de glastuinbouw. Onze keuze daarbij is concentratie, waarbij plaats wordt geboden aan innovatieve en toekomstbestendige glastuinbouw.

Onze dorpen beschikken over diverse winkelgebieden met dagelijkse voorzieningen. Deze centra willen we sterk houden, waarbij we inzetten op versterking van het draagvlak door een levendige mix aan functies. Met de volgende ontwikkelingsambities in de leefomgeving willen we dit waarmaken.

Lokale werkgelegenheid

Zuidplas is in zekere zin een forensengemeente, maar hecht belang aan de eigen werkgelegenheid. Er zijn immers circa 2.000 ondernemers en 2.200 zzp'ers actief in onze gemeente die direct en indirect bijdragen aan (ver)binding voor lokale inwoners, aan de vitaliteit van de dorpen en aan het verenigingsleven.

We zetten in Zuidplas op het toekomstbestendig maken van onze bestaande bedrijvenlocaties en dat doen we in samenwerking met onze ondernemers. Daarnaast bieden we ruimte aan nieuwe bedrijvigheid: gericht, passend en bij voorkeur arbeidsintensief. Daarbij sturen we bij nieuwe bedrijven aan op duurzame gebouwen, maar ook op een duurzame bedrijfsvoering ten aanzien van materialen en grondstoffen, energie, bereikbaarheid, arbeidsomstandigheden e.d. Ook moet er aandacht zijn voor de verbinding van werk met onderwijs (bijv. stageplekken/ afstudeerplekken). In beginsel is er binnen onze gemeente geen ruimte voor grote logistiek (3 hectare en groter), behalve wat reeds voorzien is op Knibbelweg Oost.

Focus en profileren

De gemeente beschikt over diverse bedrijventerreinen en biedt daarmee ruimte aan bedrijvigheid: Gouwe Park nabij Gouda, Hooge Veenen, Kortenoord en Kleine Vink bij Nieuwerkerk aan den IJssel, Bedrijventerrein Moerkapelle, Nijverheidscentrum Zevenhuizen en Het Ambacht in Moordrecht. Het gaat hierbij om uiteenlopende vormen van bedrijvigheid. Zoals aangegeven in de 'Economische Agenda Zuidplas' (2020) zijn industrie en de voedingsmiddelenindustrie de belangrijkste sectoren voor de werkgelegenheid in Zuidplas.

We vinden het belangrijk dat er meer gerichtheid van vestigingen van bedrijven in de gemeente Zuidplas ontstaat. Niet elk bedrijf kan zich overal vestigen: sterker dan voorheen gaan we kijken naar wat het bedrijf te bieden heeft, of het passend is bij het economische profiel van Zuidplas en op welke plek het dan het beste tot zijn recht komt. Op deze wijze versterken bedrijven elkaar en zijn de verschillende bedrijventerreinen meer complementair aan elkaar in plaats van elkaars 'concurrent'. Hierbij zoeken we ook regionale samenwerkingen, maar wel vanuit de eigen kracht en identiteit. Dat alles draagt bij aan de toekomstbestendigheid van de bedrijventerreinen.

Hoge Milieu Categorie

In de regio is afgesproken dat gemeenten, waaronder de gemeente Zuidplas, passende ruimte bieden aan bedrijven in de Hogere Milieu Categorie. De planologische ruimte is beperkt, maar er liggen wellicht kansen. Dat is als er sprake is van een brede meerwaarde. Levert het voldoende werkgelegenheid op, legt het niet te veel beperkingen op aan de omgeving (in verband met hinder, geluid, luchtkwaliteit)? Is het wel goed voor de gezondheid? Draagt het bij aan duurzaamheidsaspecten en circulariteit? Is de bereikbaarheid op orde? En past het binnen de kernkwaliteiten van de plek?

Menging wonen en werken

Er is ook vraag naar werken aan huis, of dicht bij huis, waarvan het belang in Coronatijd nog duidelijker is geworden. Het gaat ook om kleinschalige bedrijvigheid, waarbij lichte vormen (categorie 1 en 2 van de Staat van Bedrijfsactiviteiten) prima te combineren zijn met een woonfunctie. We denken ook aan ruimte voor innovatieve bedrijven, startups, werkruimtes voor zzp'ers, gezamenlijke vergaderruimtes, maar ook studieruimtes voor jongeren en studenten. Deze menging van wonen en werken zorgt ook voor levendigheid en diversiteit. Om de leefbaarheid te behouden, is het van belang dat dit niet leidt tot te veel extra autoverkeersbewegingen.

Dit sluit aan bij onze wens om te komen tot slimme combinaties van wonen en werken en ook om bestaande bebouwing en bestaande infrastructuur beter te benutten. De provincie Zuid-Holland stimuleert dit overigens met het 'Actieprogramma Slim Ruimtegebruik'.

Nijverheidscentrum Zevenhuizen

De gemeente Zuidplas beschikt over een bijzondere bedrijvenlocatie: het Nijverheidscentrum in Zevenhuizen. Dit bedrijventerrein is rond de afgelopen eeuwwisseling ontstaan in aansluiting op een bestaande zuiveringsinstallatie. Met het realiseren van het Koningskwartier is de positie van het bedrijventerrein drastisch gewijzigd. Waar het eerst los lag ten zuiden van Zevenhuizen, is het inmiddels omringd door woningbouw. Dat roept vragen op over de toekomst van dit bedrijventerrein. Daarbij spelen diverse aspecten een rol. Het bedrijventerrein is belangrijk als locatie voor (lokale) bedrijvigheid en werkgelegenheid. Het zorgt daarmee voor lokale binding, wat ook positief doorwerkt naar het verenigingsleven (onder andere ondersteuning en sponsoring). Bovendien ontbreken op dit moment alternatieve locaties voor bedrijven in Zevenhuizen. Maar het Nijverheidscentrum zorgt door zijn ligging ook voor een ongewenste barrière tussen het Koningskwartier en het dorpscentrum van Zevenhuizen en voor een relatief onaantrekkelijke entree van Zevenhuizen.

Hoewel er een afspraak is om geluidhinder in de woonomgeving te beperken (Geluidsbeheerplan), kan hinder ontstaan vanuit de bedrijven en kan de nabijheid van het Koningskwartier bedrijven hinderen in hun (optimale) bedrijfsvoering.

Gelet op het belang voor onze werkgelegenheid gaan we uit van het behoud van het Nijverheidscentrum. Belangrijk daarbij is dat transformaties plaatsvinden, waardoor de inrichting van de entree van Zevenhuizen verbeterd en het Nijverheidscentrum een verbindend element wordt binnen Zevenhuizen, met bijzondere functies en routes. Dat vergt een integrale aanpak, wat nader uitgewerkt wordt in een Programma.



Agrarische sector

Van oudsher is Zuidplas een agrarische gemeente. Dat agrarische gebruik is bepalend voor de kernkwaliteiten van het landschap in onze gemeente en die betekenis mag niet worden onderschat. Om die sector en het bijbehorende karakteristieke landschappelijke karakter in Zuidplas ook vitaal en toekomstbestendig te houden met het oog op o.a. het veranderende klimaat, zetten we in op een verdere verduurzaming. Maar de agrarische sector staat om uiteenlopende redenen onder druk, zoals verstedelijking, bodemdaling en verzilting, waterveiligheid en peilbeheer, strenge milieuwetgeving en lage opbrengsten. Dit biedt evenwel ook kansen en is het aanleiding tot een transitie van de agrarische sector. Hierbij wordt aangesloten bij de 'Hoofdlijnennotitie vitale landbouw Zuid-Holland' (2020) van provincie Zuid-Holland. Kernbegrippen hierin zijn kringlooplandbouw, ruimte voor biodiversiteit, water en landschap, een grotere plek voor een regionaal voedselsysteem en economische vitaliteit. Binnen onze gemeente is ruimte voor nieuwe vormen van agrarisch grondgebruik die positief omgaan met de bijzondere omstandigheden en als economische drager van de kwaliteiten van het landschap fungeren. Het gaat hierbij om integrale ruimtelijke opgaves met extensieve, innovatieve (vee-)teelt, in combinatie met lichte recreatie, energie-opwek, ecologie/biodiversiteit en natuur. Zo wordt met name in het Middengebied een transitie verwacht mede in verband met het Vijfde Dorp, zoals bijvoorbeeld een Groene Schakel gericht op het herstellen van het oude agrarisch landschap, ecologische verbindingzones zoals de ecologische verbindingzones van de Krimpenerwaard naar het Bentwoud en de Groene Waterparel als natuurgebied.

Bijzondere aandacht gaat momenteel uit naar het aspect 'stikstofdepositie'. Landelijk wordt dit aangepakt, wat ook nodig is. Als we te weinig doen gaat dat ten koste gaan van de biodiversiteit. We vinden het daarom van belang dat bij ontwikkelingen en transities ruim aandacht wordt besteed aan biodiversiteit met een aansluiting op de icoonsoorten, zoals bedoeld in de Omgevingsvisie Zuid-Holland.

Glastuinbouw

We zijn qua oppervlakte aan glastuinbouw de vijfde gemeente van Nederland. Er doen zich veel veranderingen voor in deze sector, gericht op duurzaamheid (Greenport 3.0). Acties van ondernemers zijn gericht op innovatie en op combinaties met energie-opwekking en waterbeheer, met zuiniger teeltwijzen, zuinigere kassen en hergebruik van warmte. Op deze wijze draagt glastuinbouw ook bij aan een Duurzaam Zuidplas en een Aantrekkelijk Zuidplas.

Daarbij kiezen we voor het concentreren van glastuinbouw in het gebied Moerkapelle/Zevenhuizen, als vitaal onderdeel van Greenport Westland - Oostland. Een deel van de glastuinbouw kan tevens gerealiseerd worden in het gebied Knibbelweg- Oost, waar ook ruimte is voor andere bedrijvigheid; hier wordt een transformatie beoogd.



Ons doel is om plaats te blijven bieden aan geconcentreerde, innovatieve en toekomstbestendige glastuinbouw. De bereikbaarheid vormt hierbij een aandachtspunt. In de huidige omstandigheden zetten we niet in op concentratie van glastuinbouw aan de noordkant van Moerkapelle (Herenweg) in verband met de slechte bereikbaarheid.

Recreatie en recreatief medegebruik



Er is sprake van een toenemend belang van recreatie binnen de gemeente Zuidplas. Daarbij beschikt de gemeente met het Rottemerengebied en Hitland over twee recreatieve gebieden met een bovenregionale betekenis, met elkaar verbonden via de Ringvaart en de Groene Zoom. Deze gebieden beschikken, samen met de Hollandsche IJssel en de Zuidplaspolder over uiteenlopende recreatieve mogelijkheden. Zoals hiervoor opgemerkt zien we een sterkere rol voor een verweving tussen de agrarische sector en lichte vormen van recreatie (verbindingen voor wandelen, fietsen en varen, recreatie bij de boer e.d.). We vormen immers een unieke plek in Nederland, zo laag onder zeeniveau en met cultuurhistorisch en landschappelijk interessante plekken (dorpsgezichten, monumenten, steenovens, molenviergang, ringvaart e.d.). We zijn reeds bezig om die 'parels' nog beter zichtbaar en beleefbaar te maken en te promoten. Daarna richten we ons op rust, ruimte, water en natuurbeleving, maar ook op uitdagend, sportief en actief recreëren.

We hebben ook acht recreatieparken met in totaal zo'n 850 recreatieverblijven. Het is van belang dat deze parkentoekomstbestendig blijven of worden, met een aantrekkelijk en gevarieerd aanbod van recreatieverblijven dat aansluit bij de wensen van de tijd. Uitgangspunt blijft dat recreatiewoningen niet gebruikt mogen worden voor permanente bewoning.

Voorzieningen

De dorpen in Zuidplas hebben vooral dagelijkse detailhandelsvoorzieningen, en basale maatschappelijke en welzijnsvoorzieningen (voor sportvoorzieningen verwijzen we naar 'Gezond Zuidplas'). Daar wordt ook veel gebruik van gemaakt. De oriëntatie van onze bewoners is veelal niet eenzijdig gericht op het eigen dorp. Er is bijvoorbeeld sprake van combinatiebezoeken van werk en boodschappen elders. Daarnaast wordt er gericht gebruik gemaakt van (stedelijke) voorzieningen in omliggende steden, zoals Rotterdam, Gouda en Zoetermeer, wat daarmee een kwalitatieve aanvulling vormt op het aanbod in de dorpen zelf.

De dorpen beschikken ook over basisonderwijs, terwijl Nieuwerkerk aan den IJssel als enige dorp over voortgezet onderwijs beschikt. Dat sluit aan bij onze ambitie om volledig voortgezet onderwijs te hebben in de gemeente. Daarnaast is het van belang dat we de onderwijsvoorzieningen passend en up-to-date houden, met ruimte voor vernieuwing en groei, zoals de vorming van Integrale Kind Centra (IKC) en thuisnabij onderwijs. Verder zetten we in op het versterken van het draagvlak zodat een goed en compleet voorzieningenapparaat per dorp behouden blijft. We gaan tevens uit van inventieve samenwerkingen en clustering, waarvan het geheel meer is dan de som der delen. Hierbij is bereikbaarheid van belang. Er zijn goede, veilige verbinding in de dorpen en met de omgeving nodig. Kleinschalige collectieve vervoersoplossingen zijn eveneens zeer welkom.



Sterke centra

De gemeente Zuidplas beschikt over in totaal zes winkelgebieden: de oude dorpscentra van Nieuwerkerk aan den IJssel, Zevenhuizen, Moerkapelle en Moordrecht en twee winkelcentra in Nieuwerkerk aan den IJssel (De Reigerhof met een bovenlokale functie en Dorrestein). Voor een ondernemend Zuidplas is het van belang de aantrekkingskracht van de dorps- en winkelcentra te behouden. Daarom blijven we streven naar een levendige mix aan functies. Dat staat onder druk door ons koopgedrag, dat deels verschuift naar online-aankopen. Fysieke winkels moeten zich sterker dan voorheen profileren met persoonlijke aandacht, dienstverlening en service en met de juiste assortimentssamenstelling en uitstraling. Bovendien wordt de consument steeds gevoeliger voor duurzame en lokale producten. Daarin kunnen de winkeliers elkaar ook versterken en door gezamenlijke acties en evenementen te ondernemen. Daarnaast kunnen zij bijdragen aan een prettig winkelklimaat waarbij de verblijfstijd in de centra wordt vergroot. Het gaat om meer dan een schoon en toegankelijk dorpscentrum. Het is ook van belang dat er voldoende parkeergelegenheid is en dat de winkelgebieden verzorgd en veilig zijn.



Gezond Zuidplas 2040



Gezond Zuidplas

We willen in 2040 een sociale en vitale gemeente zijn. Een gemeente met een gezonde en veilige leefomgeving én met aandacht voor de gezondheid van onze inwoners. Dit in de brede zin van het begrip positieve gezondheid, waarbij zowel lichaamsfuncties, mentaal welbevinden, zingeving, kwaliteit van leven, meedoen en dagelijks functioneren meetellen. Onder andere de sociale cohesie is een geroemde kwaliteit in onze dorpen. Ontmoeten is daarbij één van de essentiële behoeften. In bestaande en nieuwe buurten zetten we hier op in bij onder andere de (her)inrichting van de (openbare) ruimte. Ook de toegankelijkheid van de openbare ruimte, maar ook die van gebouwen zijn daarbij van belang. De openbare ruimte dient daarbij ook uit te nodigen tot bewegen. Daarbij zetten we in op het verbeteren en uitbreiden van het fiets-, wandel- en vaarnetwerk in de dorpen en het buitengebied.

De inrichting van de fysieke leefomgeving, die uiteraard schoon en veilig moet zijn, draagt ook bij aan het welbevinden van onze inwoners. Bewegen in de vorm van sporten vinden we ook belangrijk. Er moet voor iedereen ruimte zijn om te kunnen sporten. Dit draagt bij aan de sociale cohesie en de gezondheid van onze inwoners. Gezond en verantwoord voedsel draagt ook bij aan die gezondheid. Wij maken ons in toenemende mate sterk om bij te dragen aan gezondere voedselpatronen en -aanbod en voor een circulair voedselketen-netwerk binnen Zuidplas. Met de volgende ontwikkelingsambities in de leefomgeving willen we dit waarmaken, waarmee we invulling geven aan de slogan van het college: 'iedereen doet mee'.

Ontmoeten

We staan voor een gezond Zuidplas en in dat opzicht is van belang dat een ieder zich gelukkig voelt en - naar vermogen- mee kan doen. Dat draagt bij aan sociale cohesie en gemeenschapszin wat zo kenmerkend

is voor de dorpen in de gemeente Zuidplas en aan het tegengaan van eenzaamheid. Zo is er bijvoorbeeld het Moluks Ouderenhuis (Rumah Orang Tua Tua), een ontmoetingsplaats met dagopvang en activiteiten voor mensen die niet aangewezen zijn en daardoor ook zo lang mogelijk actief en zelfstandig kunnen zijn. Ontmoeten is in dit opzicht een essentiële behoefte. Bij de inrichting van de (openbare) ruimte spelen we in op die behoefte en ondersteunen we initiatieven uit markt en samenleving. Het gaat hierbij om het stimuleren van ontmoeten via sport, cultuur, onderwijs of werkgelegenheid, bijvoorbeeld voor mensen met een afstand tot de arbeidsmarkt. Het heeft ook betrekking op voldoende ruimte om elkaar te ontmoeten, zoals aantrekkelijke groene ruimtes, buurthuizen, plekken voor ZZP'ers, gezamenlijke moes- en pluktuinen, educatie etc. Daar wordt al op ingezet in bijvoorbeeld het Vijfde Dorp en de bestaande recreatiegebieden.

Toegankelijkheid

Een locatie of gebouw kan goed bereikbaar zijn, maar dat wil niet zeggen dat het daarmee ook voor een ieder toegankelijk is. We hechten er aan dat iedereen kan meedoen, vanuit de eigen mogelijkheden. Onze ambitie is om juist ook aandacht te geven aan doelgroepen die bijzondere eisen stellen aan bereikbaarheid en toegankelijkheid. Zo is er bijvoorbeeld een samenwerking geweest tussen gemeente en Mozaïek Wonen om een scootmobielstalling te plaatsen bij het Alexiahof in Moordrecht. Toegankelijkheid betreft daarmee ook inclusiviteit en richt zich op een breed aanbod van voorzieningen, routes, ontmoetingsplekken en recreatie en op een daarbij horend aanbod op het gebied van educatie en/ of werkgelegenheid.

Bewegen

De inrichting van de bestaande dorpen en nieuwe woonwijken dient zodanig te zijn dat sprake is van een uitdagende openbare leefomgeving die uitnodigt om te bewegen. In brede zin gaat het om het bevorderen van fietsen en wandelen in een bewegingsvriendelijke omgeving. De ambitie is om te komen tot vele vormen en alternatieven van langzaamverkeersverbindingen, vanuit de gedachte dat iedereen moet kunnen meedoen. Hiertoe werken we onder andere aan een nog uitgebreider en fijnmaziger fiets- en wandelnetwerk en aan het versterken van de recreatieve mogelijkheden in met name het Rottemereengebied en Hitland, zoals ook bedoeld met de Visie Recreatie Zuidplas 2025 'Naar een zichtbaar, bereikbaar en beleefbaar Zuidplas'. Ook bij de transities in de Zuidplaspolder wordt ingezet op fijnmazige routes in aansluiting op bestaande, doorlopende verbindingen.



Sportvoorzieningen

We vinden het van belang dat het voor iedereen mogelijk is om in verenigingsverband of individueel te kunnen sporten. Sporten is goed voor de gezondheid, maar zorgt ook voor verbinding tussen mensen, jong en oud, met of zonder beperking. We streven dan ook naar een veilig sportklimaat in alle dorpen met duurzame en multifunctionele, rookvrije voorzieningen. In samenhang levert dat een hoogwaardig gemeentebreed aanbod aan sportvoorzieningen en sportevenementen op, wat we verder willen versterken door een intensievere samenwerking tussen verenigingen.

Maar ook samenwerking met instanties en organisatie in de zorg, welzijn en met name het onderwijs wordt als kansrijk gezien. Ook hebben we te maken met dorp overstijgende sportvoorzieningen. Daarvoor is een goede, veilige infrastructuur nodig, om de (sport)voorzieningen te bereiken, ook vanuit andere dorpen. Veiligheid, nabijheid en aantrekkelijkheid zijn hierbij van belang. Daar gaan we ons hard voor maken, om op die manier een bloeiende, sportieve samenleving te behouden. Met het oog op het laatstgenoemde wordt bijvoorbeeld gedacht aan het uitbreiden en versterken van het Sportloket. Dit loket is ingericht voor inwoners, verenigingen en overige organisaties die hulp en/of ondersteuning nodig hebben op het gebied van sport en bewegen. In dat licht is van belang om op te merken dat we ook de

ongeorganiseerde sportmogelijkheden in de buitenruimte versterken, met een uitdagende, veilige openbare leefomgeving die uitnodigt om te bewegen en te sporten.

Sociaal welzijn

De fysieke leefomgeving heeft een bewuste en onbewuste invloed op het welbevinden van onze inwoners. We willen de inrichting van de leefomgeving daarom afstemmen op vier beoogde maatschappelijke aspecten: 'meedoen', 'omzien naar elkaar', 'zo lang mogelijk thuis wonen' en 'gezond en weerbaar'. Dat is in lijn met de inclusieve samenleving die we voorstaan, waarin iedereen naar zijn/haar vermogen meedoet, zonedig met ondersteuning. Goede voorbeelden hiervan zijn het wijkgerichte project 'Samen in de Buurt' in Moordrecht, waar aandacht is voor positieve gezondheid en gekeken wordt naar wat bewoners kunnen en het project 'Zuidplas Verbindt' waarbij door verbinden het welzijn verhoogd, en eenzaamheid verkleind wordt. Vanuit dit project sluiten we aan bij bestaande netwerken, versterken we buurten en verbinden we inwoners aan elkaar. Zo bundelen bewoners en (vrijwilligers-)organisaties hun krachten voor een dorp waar mensen naar elkaar omzien en iets willen betekenen voor elkaar.

Daarnaast lopen er allerlei acties vanuit het Sociaal Domein. Dat betreft het tegengaan van armoede en schulden, door inwoners te ondersteunen die (tijdelijk) niet financieel zelfredzaam zijn, met speciale aandacht voor de risicogroepen: kinderen, bijstandsgerechtigden en statushouders. Ook biedt de gemeente ondersteuning bij het vergroten van de zelfredzaamheid van onze inwoners. Daarbij geldt dat iedereen werkt en meedoet naar vermogen. Dit sluit ook aan op de ambities vanuit de 'Lokale Inclusie Agenda' van de Verenigde Naties, waarbij ook het Platform Gehandicapten en Chronisch Zieken Zuidplas zich aandient als samenwerkingspartner binnen het sociaal domein.

Schone en veilige fysieke leefomgeving

We streven naar een schone en veilige fysieke leefomgeving. Dat is een gezamenlijke opgave waar aan iedereen een bijdrage levert, vanuit de eigen verantwoordelijkheid om (zwerf)afval, vandalisme, etc. te voorkomen. Daarnaast proberen we externe veiligheidsrisico's en geluid- en lichthinder tot een minimum te beperken. Dat geldt ook voor het vliegtuiglawaai van zowel Rotterdam The Hague Airport als Schiphol, wat we op regionaal en nationaal niveau afstemmen.

Ten aanzien van het aspect geluidhinder doen we dat bijvoorbeeld door groene buffers te hanteren ten opzichte van (snel)wegen, maar ook door bijvoorbeeld glastuinbouw en grotere bedrijvigheid te concentreren nabij snelwegen en de Gouweknoop, met minder verkeer door de Zuidplaspolder. Tevens betreft het specifieke fysieke veiligheidsrisico's: overstromingen, luchtvaartongevallen, ongevallen met gevaarlijke stoffen en risico's die verband houden met de energietransitie. Ook andere aspecten spelen een rol bij de bescherming van onze gezondheid: luchtkwaliteit, geur, magneetvelden en trillingen e.d. In een brede afweging van de reële mogelijkheden komen we tot keuzes. Daartoe ontwikkelen we een zogenaamd 'mengpaneel', waarbij we zorgvuldig per initiatief en per locatie kunnen afwegen waar we strenge normen hanteren en waar we wellicht wat ruimer gaan zitten. Dit komt bij de uitwerking in programma's nader aan bod. Daarbij vinden we het belangrijk dat de Veiligheidsregio Hollands Midden vroegtijdig wordt betrokken bij initiatieven en ontwikkelingen.

Verantwoord voedsel

Een gezond Zuidplas is gebaat bij gezond en verantwoord voedsel. Twee relevante aspecten daarbij zijn 'lokaal' en 'seizoensgebonden'. De ultieme vorm is het zelf verbouwen, wat ook door het buiten zijn en het bewegen bijdraagt aan gezondheid. Het kopen in een streekproductenwinkel/-boerderij is uiteraard een goed alternatief, of het verbinden van lokale ondernemers met consumenten. Dat vraagt ook om mogelijkheden voor verwerking van voedsel dichterbij huis. Zuidplas gaat zich hier in toenemende mate sterk voor maken en op die wijze bijdragen aan een circulair voedselketen-netwerk binnen Zuidplas.



Hoofdstuk 4 Visie per dorp

4.1 Inleiding

De thema's uit het vorige hoofdstuk gelden voor de hele gemeente Zuidplas. Maar niet in ieder dorp in dezelfde mate. Om die reden geven we voor ieder dorp een zogenaamde dorpsvisie. In de dorpsvisie kijken we naar 2040. Die dorpsvisie is gebaseerd op de wezenlijke en onderscheidende kenmerken en geeft invulling aan de diversiteit van de gemeente Zuidplas en de specifieke opgaven die per dorp van belang zijn.

Het zijn schetsen van mogelijke toekomst en ambities voor 2040, op basis van de inzichten en ideeën van 2020. In de loop van de tijd zal blijken of en in welke mate dit werkelijkheid wordt. Dat krijgt de komende tijd vorm in het PRO (Perspectief Ruimtelijke Opgave) Zuidplas en andere initiatieven die bijdragen aan de kenmerken en kwaliteiten van Zuidplas.

Een bijzondere plek is er voor de ontwikkeling van het Vijfde Dorp. Als gemeente hebben we bewust gekozen om de grootschalige woningbouwopgave te concentreren in het middengebied. Dit Vijfde Dorp heeft zijn eigen ontwikkelingsproces. Uiteraard houden we rekening met de komst van het Vijfde Dorp en wat de betekenis hiervan is voor de andere dorpen en de gemeente.

4.2 De dorpen in 2040

In 2040 hebben we vijf bloeiende en florerende dorpen. De dorpen zijn vitaal en het niveau van de (dagelijkse) voorzieningen is aantrekkelijk en afgestemd op de eigen behoefte. De eigen identiteit en het karakter van de dorpen zijn behouden gebleven en waar mogelijk versterkt. Onze bewoners wonen met veel plezier in een fijne en veilige woonomgeving met rust en ruimte, met ook (woon)voorzieningen voor doelgroepen die een structurele ondersteuningsbehoefte hebben. Er is groen en ruimte om te bewegen. Dit draagt bij aan de gezondheid en het welbevinden van de inwoners.

Kleinschalige, duurzame woningbouw heeft bijgedragen aan de dorps woonmilieus, vooral gerealiseerd door inbreidingen en afgestemd op de woningbouwbehoefte volgens de 'Woonvisie 2025 - Dorps wonen in Zuidplas, nu en in de toekomst' (2018) met woningen voor jong en oud en voor specifieke doelgroepen. Daarmee hebben de bestaande dorpen een gezonde demografische samenstelling.

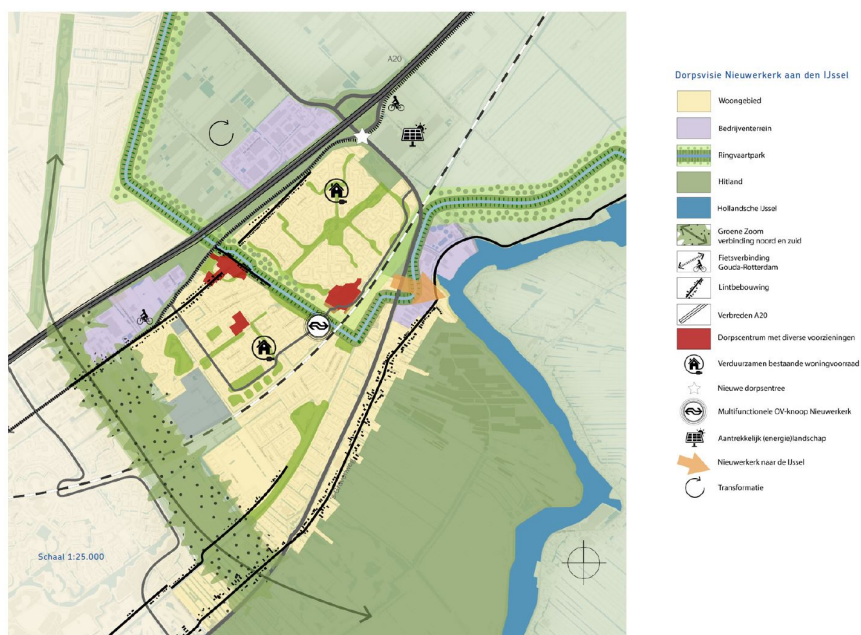
De afgelopen decennia hebben we ingezet op het verminderen van het autogebruik. Met het aanleggen van een intensief langzaam verkeer netwerk in en tussen de andere dorpen, waarbij onder andere het Ringvaartpark is gerealiseerd en barrières van grote infrastructuur zijn verminderd. Ook het uitbreiden van het openbaar vervoer (haltes en frequentie), naar onder andere de steden rondom onze gemeente, heeft daartoe bijgedragen.

Er is volop werkgelegenheid in onze gemeente. Een gevarieerd aanbod van bedrijven, maar ook voldoende ruimte voor zzp'ers. Daarbij wordt ook ingezet op studieruimtes voor jongeren en studenten. Combinaties van schone en lichte bedrijvigheid met woningbouw hebben ertoe bijgedragen dat bewoners uit onze dorpen op korte afstand kunnen wonen en werken in een gezonde leefomgeving.

We zijn met de energietransitie voor de dorpen al in een vergevorderd stadium. De oudere woningen zijn inmiddels ook van het gas af en per dorp is gekozen voor een passende oplossing, waarbij we nadrukkelijk rekening hebben gehouden met de karakteristiek van ieder dorp en het omliggende landschap. Daarbij hebben we alle mogelijkheden benut en zijn er zowel individuele als collectieve oplossingen ingezet. Als gemeente hebben we dit waar mogelijk ondersteund.

We nemen u mee op de fiets door de dorpen. Zo kunt u ervaren hoe de dorpen er in 2040 uitzien.

4.3 Nieuwerker aan den IJssel in 2040



Via het Ringvaartpark, vanuit het oosten, komen we in de Zuidplaspolder terecht. Dat is een aantrekkelijk gevarieerd gebied, waar de polderstructuur nog duidelijk herkenbaar is, maar waar ook een gemengd stedelijk gebied is ontstaan nabij de aansluiting op de verbrede A20. De versnipperde glastuinbouw en bedrijvigheid is opgeheven en elders geconcentreerd. Dat bood ruimte voor kleinschalige woonvormen, recreatie, landschappelijke kwaliteit en agrarische activiteiten die op een slimme manier omgaan met bodemdaling, kwel en verzilting. Bovendien vormt dit een fraaie en passende entree tot Nieuwerker aan den IJssel. Het Restveengebied is een aantrekkelijk energielandschap geworden, waar de oplossingen voor duurzame energie slim gecombineerd zijn met het versterken van de landschappelijke kwaliteiten. Je kunt uiteraard ook langs de rand van de Zuidplaspolder het Ringvaartpark volgen. Dat vormt een aantrekkelijke recreatieve route langs de Ringvaart. De Ringvaart zelf wordt ook goed bevaren. Veel van de lage bruggen vormen geen obstakel meer: ze kunnen automatisch geopend worden of zijn vervangen door hogere bruggen. Door aanlegplekken in onder andere Nieuwerker aan den IJssel kan onderweg gepauzeerd worden.

We fietsen richting het zuiden en maken een uitstapje richting de Hollandsche IJssel. Voor wat betreft de bedrijventerreinen is de inrichting anders, wij wekken hier nu ook energie op en hergebruiken restwarmte. Verder heeft het thuiswerken een enorme vlucht genomen en de moderne werkgelegenheid kent veel minder ruimtebeslag. Dat bood ruimte aan transformaties van traditionele werklocaties in Nieuwerkerk aan den IJssel, maar ook de mogelijkheden om uiting te geven aan de ambitie om Nieuwerkerk aan den IJssel meer te verbinden met de Hollandsche IJssel. Door het realiseren van het project Zelling Onderneming is Nieuwerkerk aan den IJssel weer aan de Hollandsche IJssel komen te liggen.

Vanaf de Kortenoord bereiken we de markante 's-Gravenweg, die nog steeds een herkenbare oude lintstructuur vormt, om vervolgens via het recreatiepark Hitland uit te komen bij de Hollandsche IJssel. Er zijn volop recreatieve mogelijkheden aanwezig op en aan het schone water van die rivier.

Nieuwerkerk aan den IJssel heeft op het gebied van stedelijkheid ook niet stil gestaan sinds 2020. Maar nog steeds is het een aantrekkelijk dorp met -het moet gezegd- sterkere stedelijke allures. Het gebied rondom het NS-station is behoorlijk geïntensiveerd. Intensievere bebouwing dan voorheen markeren het centrum van het dorp, dat de centrale plek in de gemeente Zuidplas is geworden, met ruimte voor voorzieningen, cultuur, openbaar bestuur, horeca en dergelijke. Dat wordt ondersteund door snelle en frequente treinverbindingen met de Rotterdamse regio, maar ook met Amsterdam en Utrecht. Dat maakt dat de inwoners van Nieuwerkerk aan den IJssel kunnen blijven genieten van enerzijds het dorpse wonen, maar wel met de nabijheid van de grootstedelijke voorzieningen. Hierbij bewijzen ook de verbrede A20 en de fietssnelwegen naar Gouda, Rotterdam en Amsterdam hun waarde.

Als je vanuit Nieuwerkerk aan den IJssel naar het westen gaat, kom je in een stedelijke agglomeratie, maar eerst passeren we het aantrekkelijke open gebied van de Groene Zoom, dat op een bijzondere wijze Hitland en het Rottemereengebied met elkaar verbindt, voor zowel recreatie als ecologie. Via de Groene Zoom fietsen we door en komen aan in het oorspronkelijke dorp. Het dorpse karakter is behouden gebleven, vooral dankzij gerichte vernieuwing van de woningvoorraad in de verschillende woonbuurten. De huidige woningvoorraad is modern en flexibel en is prima in staat om in te spelen op de veranderende behoeften. Met name het zorgaspect heeft er ruim aandacht gekregen, in combinatie met een aantal flexibele gezondheidscentra die ook zorg op maat leveren en ruimte voor ontmoeting (onder andere dagbesteding).

Via het Ringvaartpark fietsen we richting het noordwesten. We passeren de verbrede A20. Alle woonbuurten in Nieuwerkerk aan den IJssel zijn via aantrekkelijke groene zones met het omliggende gebied verbonden. Dat omliggende gebied is van oudsher divers en die diversiteit is in stand gehouden. Al met al is het goed toeven in Nieuwerkerk aan den IJssel, omdat het zijn afkomst niet verloochend heeft en omdat het de kwaliteiten en diversiteit van het omliggende gebied gebruikt, maar ook omdat het gericht ruimte heeft geboden aan stedelijke ambities.

4.4 Zevenhuizen in 2040



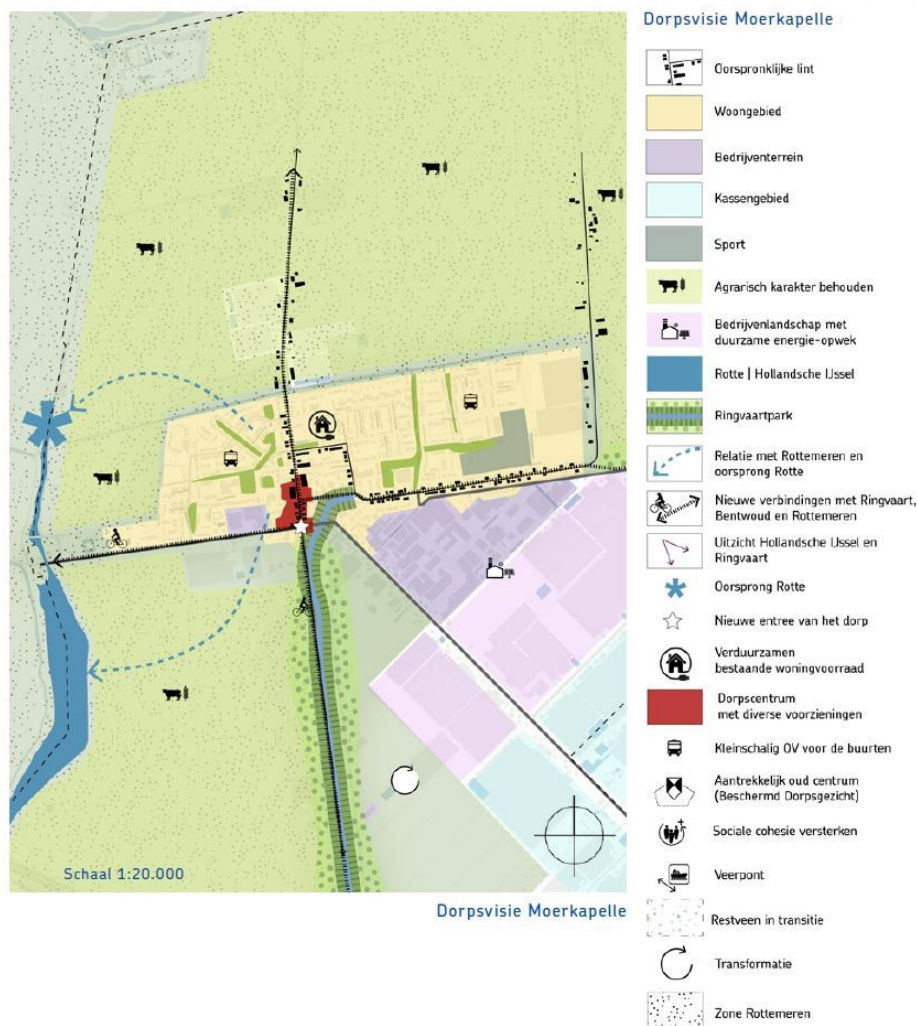
Via Nieuwerkerk aan den IJssel fietsen we via het Ringvaartpark naar Zevenhuizen. Over het Zuideinde fietsend zien we aan onze rechterhand de dorps woonwijk Koningskwartier, dat een fraaie entree vormt van het dorp. Even verderop is het Nijverheidscentrum aan dezelfde zijde gelegen. Dit bedrijventerrein is nog steeds belangrijk voor de werkgelegenheid van Zevenhuizen, maar heeft de afgelopen jaren een vernieuwingsslag gemaakt. Moderne milieuvriendelijke bedrijven en innovatieve startups bepalen het beeld. Het ruimtegebruik is geoptimaliseerd en de verblijfsfunctie verbeterd, waarmee het een ontmoetingsplek voor de omliggende woonwijken is geworden. De bedrijven voorzien in duurzame energie-opwek. Niet alleen voor eigen behoefte, maar ook voor de woningen in Zevenhuizen.

We fietsen door en steken de Zuidplasweg over richting de Bloemenbuurt. Ook hier heeft op een aantal plekken oude woningen en voorzieningen plaatsgemaakt voor nieuwbouw. Ook zijn bestaande woningen verduurzaamd en zijn de buurten vergroend om tegemoet te komen aan de klimaatadaptatie. Op de locatie van het voormalige sportpark Van 't Verlaat en De Zevenster is woningbouw gerealiseerd en een nieuw zorgcomplex.

Met de fiets aan de hand bereiken we via het Kerkepad het dorpscentrum van Zevenhuizen. We kruisen daarbij het Ringvaartpark. Dit park voorziet in wandel- en fietsmogelijkheden, verbindt de dorpen en draagt bij aan het terugdringen van het autogebruik en een gezonde leefomgeving.

Het oorspronkelijke dorpscentrum heeft het karakter en de aanwezige (dagelijkse) voorzieningen behouden. Binnen het dorpscentrum heeft op een aantal plekken inbreiding met kleinschalige nieuwbouw plaatsgevonden, passend bij het karakter van het dorp. De woningvoorraad is daarmee afgestemd op de (toekomstige) woonwensen. Via het Noordeinde verlaten we het dorpscentrum en het lint van de Knibbelweg bereiken we de Swanla-driehoek dat de afgelopen jaren is gerealiseerd. Een combinatie van sport, recreatie, groen en wonen in de directe nabijheid van het dorp. Daarmee is voldaan aan de groeiende vraag naar sportactiviteiten en kan Zevenhuizen op dat punt weer vooruit. Bovendien draagt dit bij aan een gezonde leefomgeving.

4.5 Moerkapelle in 2040



Vanuit Zevenhuizen fietsen we via het Ringvaartpark naar Moerkapelle. Dit dorp heeft in 2040 haar kleinschalige en overwegend agrarische karakter behouden. De entree van het dorp, nabij de Bredeweg en het Noordeinde, dat lang een doorn in het oog was van veel bewoners, is aangepakt. De rommelige entree heeft plaats gemaakt voor een passend initiatief met veel bomen en groen, waarmee de dorpsentree een klimaatbestendige ontwikkeling heeft doorgemaakt.

Als we het dorpscentrum in fietsen, zien we dat er een breder aanbod is aan voorzieningen. Daarmee zijn de bewoners van Moerkapelle minder afhankelijk van voorzieningen elders en gebruiken de inwoners de auto minder. Ook is er een breder aanbod aan horeca dat de relatie heeft gemaakt met het Rottemeren-gebied en de oorsprong van de Rotte. Daarmee heeft de recreatie Moerkapelle echt ontdekt, wat geleid heeft tot een aantal bed & breakfasts in en aan de rand van Moerkapelle.

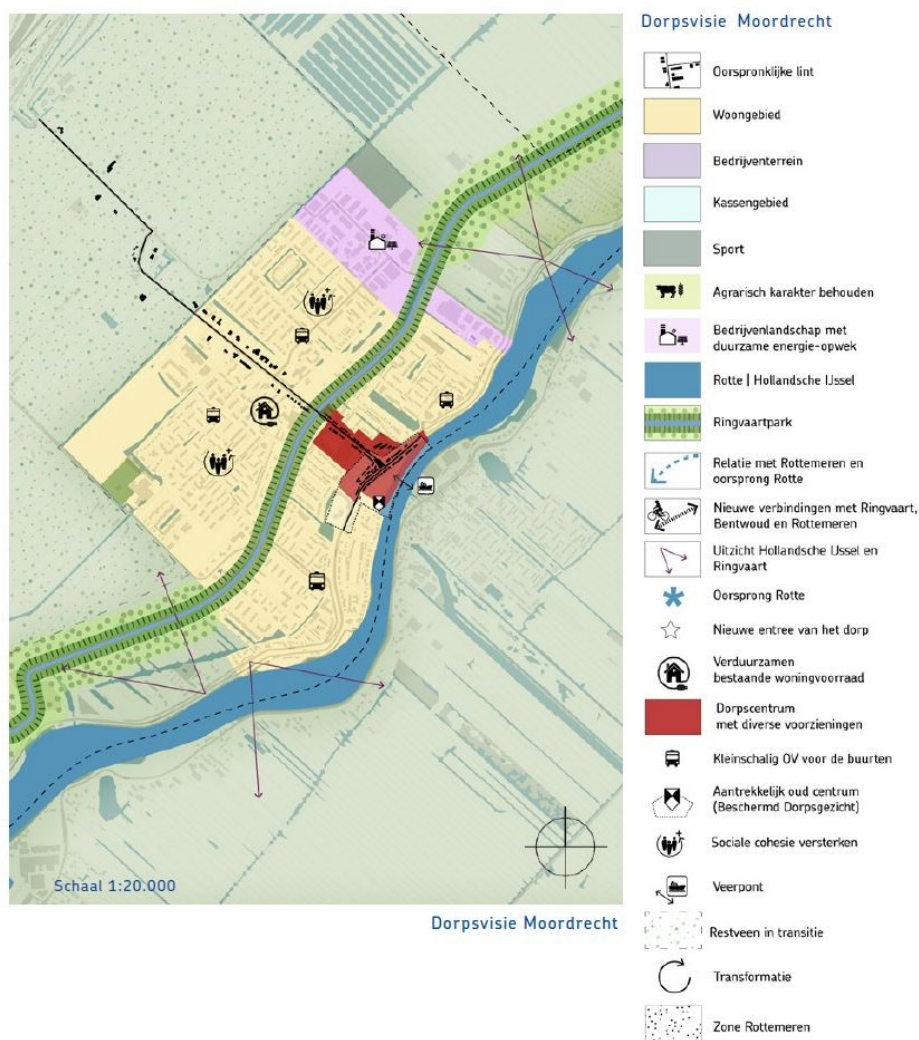
Verder doorfietsend Moerkapelle in, zien we op een aantal plekken dat er inbreiding met kleinschalige nieuwbouw heeft plaatsgevonden, waarbij vooral jongeren en ouderen een plek hebben gevonden. Daarmee hebben we het voor elkaar gekregen dat er binnen de Moerkapelense woningmarkt doorstroming heeft plaats gevonden en nieuwe gezinnen zich hebben gevestigd.

De eenheid van de openbare ruimte in het dorp valt op. Dit hebben we samen met bewoners bereikt. Het dorpsbeeld en de kwaliteit van de leefomgeving is verbeterd en draagt bij aan de noodzakelijke klimaat-adaptatie.

Bewoners zijn nu erg te spreken over de openbare ruimte, genieten in hun dorp van de rust en groene ruimte en hebben volop mogelijkheden om te kunnen sporten, wandelen en fietsen. Wanneer we de verschillende randen van het dorp bereiken zien we de nieuwe voet- en fietsverbindingen, als onderdeel van het Ringvaartpark, maar ook richting Bentwoud en het Rottemergebied. De bereikbaarheid van Moerkapelle met het openbaar vervoer is verbeterd door kleinschaligheid en het verhogen van de frequentie. Zo zijn ook de woonbuurten in Moerkapelle beter ontsloten.

Wanneer we over de Bredeweg richting het zuiden fietsen zien we aan de linkerkzijde van de Bredeweg het werklandschap. Het oorspronkelijke bedrijventerrein heeft zich getransformeerd met duurzame bedrijven die tevens een bijdrage leveren aan de energie-opwek voor de woningen in Moerkapelle. Verder naar het zuiden heeft de agrarische sector zich op een duurzame manier ontwikkeld. Het kassengebied aan de zuidzijde van Moerkapelle heeft een enorme innovatieve vlucht genomen met nieuwe kweektechnieken en dubbellaagse kasvormen. Het gebied is verder geconcentreerd waarbij tevens rekening is gehouden met klimaatadaptatie in de vorm van groen en water. Ook biedt het kassengebied volop ruimte waar duurzame energie wordt opgewekt voor eigen behoefte, maar ook voor de omliggende woningen.

4.6 Moordrecht in 2040



Komend vanaf de Bredeweg via de Middelweg fietsen we Moordrecht in. Moordrecht is nog steeds het fraaie dorp, herkenbaar aan onder andere de kerk en de watertoren. Het dorpscentrum, met zijn beschermde dorpsgezichtstatus, heeft niets van het authentieke karakter verloren. De (dagelijkse) voorzieningen zijn nog steeds op peil, maar op een enkele plek zijn ook faciliteiten aanwezig voor ontmoeting en activiteiten. De toch al geroemde sociale cohesie in dit dorp is hiermee verder versterkt. Verder fietsend door het dorp zien we dat er op een aantal plekken kleinschalige nieuwbouw heeft plaatsgevonden, passend bij

het karakter van het dorp. Daarbij hebben we ons vooral gericht op jongeren en ouderen om zo een goede balans in het dorp te krijgen.

Wanneer we richting het oosten fietsen, naar de rand van het dorp, zien we het oorspronkelijke bedrijventerrein met nieuwe duurzame bedrijven. Verderop zijn nieuwe invullingen in het Restveengebied gerealiseerd. Zo wordt op een landschappelijk aantrekkelijke wijze ingespeeld op klimaatadaptatie en bodemdaling. In de omgeving wordt landbouw gecombineerd met natte natuur en energie-opwek en worden acties ten aanzien van bodemdaling gekoppeld aan kennisverwerving en werkgelegenheid. Het nieuwe agrarisch gebruik en de nieuwe woonvormen dienen als voorbeeld voor andere bodemdalingsgebieden.

Aan de zuidzijde van Moordrecht kan iedereen fietsen en wandelen en genieten van het uitzicht over de Hollandsche IJssel. Nieuwe sociaal veilige fiets- en wandelpaden maken dit mogelijk. We fietsen via het nieuwe Ringvaartpark naar het zuiden. Centraal gelegen in Moordrecht biedt dit park volop ruimte om te bewegen en te ontspannen. Ook maakt dit park een snelle verbinding met de fiets naar de andere dorpen mogelijk. Zo is het autogebruik in het dorp afgenomen. Om het autogebruik verder te ontmoedigen is Moordrecht beter bereikbaar geworden met het openbaar vervoer. Vormen van kleinschalig openbaar vervoer, die ook de woonbuurten aandoen, biedt daarbij uitkomst. Als we weer op de dijk staan, langs de Hollandsche IJssel, valt op dat zowel woningen als bedrijven nagenoeg allemaal duurzame energie opwekken. Samen met onze bewoners en ondernemers is gewerkt aan buurtprogramma's om dit mogelijk te maken.



4.7 Het Vijfde dorp in 2040



Als we langs de Vierde Tocht fietsen zien we dat er in het Middengebied veel is veranderd sinds 2020. Water, riet en drasland bepalen het beeld van de Vierde Tocht, waar kinderen de natuur kunnen ontdekken. Dit vormt een ideaal decor om aan te wonen in het nieuwe Vijfde Dorp. We herkennen nog duidelijk de oorspronkelijke linten, waar allerlei functies aan zitten. Hier gaat oud en nieuw hand in hand. Daarnaast is ook het oude kreekruigenlandschap te herkennen. Op de vaste grond van de kreekrug is de bebouwing wat dichter.

Het beeld van de bebouwing is er gevarieerd, met afwisselende gevelbeelden en uiteraard voorzien van alle hedendaagse duurzaamheidsmaatregelen. Links en rechts zien we woningen voor diverse doelgroepen. Veel levensloopbestendige eengezinswoningen, maar ook woningen voor één- en tweepersoonshuishoudens, jongeren en starters.

Het karakter is uitermate dorps en is ogenschijnlijk organisch en stapsgewijs gegroeid. Dan komen we terecht op de historische kruising van polderlijnen. Hier is een nieuw dorpscentrum ontstaan. We nemen de fiets aan de hand en lopen over het levendige dorpsplein waar winkels, horeca, sociaal/maatschappelijke functies en wonen elkaar afwisselen. We ervaren dat een gemeenschap met sociale verbanden tot stand is gebracht en een aantrekkelijk mix biedt van wonen, werken en leven.

Het openbare gebied is zodanig ingericht dat het uitnodigt tot ontmoeten, bewegen en sporten. Dit zorgt bovendien voor levendigheid op straat, waarbij het verkeer zich aanpast op deze ruimtelijke inrichting. Verderop zien we het markante dorpspark, waar velerlei activiteiten ontplooid worden. In de directe nabijheid van het dorp is ruimte voor innovatieve bedrijvigheid passend bij het oorspronkelijk agrarisch gebied.

Het gemeentelijk motto 'eerst bewegen dan bouwen' is hier succesvol toegepast, met goede openbaar vervoerverbindingen dat slim gebruik maakt van de omgeving. Aanvullend is er natuurlijk de gunstige ligging ten opzichte van A12 en A20. Daarnaast zijn er comfortabele langzaam verkeerroutes, als onderdeel van een hecht recreatief langzaam verkeersnetwerk. Daarbij heeft het omliggende agrarische gebied een transitie ondergaan, waarbij een duurzame agrarische bedrijfsvoering wordt gecombineerd met ecologische verbindingzones, natuur (Groene Waterparel) en groene en blauwe recreatieve routes en voorzieningen.



Hoofdstuk 5 Werken met de omgevingsvisie

5.1 Inleiding

De omgevingsvisie van gemeente Zuidplas geeft de hoofdlijnen van de gewenste ontwikkeling van de gezonde en veilige leefomgeving weer.

De volgende stap is de uitvoering. De ontwikkeling van de leefomgeving werken we in meerdere instrumenten uit. De omgevingsvisie geeft per thema, voor heel Zuidplas en per deelgebied en per dorp ambities, opgaven, kansen en te maken keuzes weer. Deze hoofdlijnen vormen de basis voor de uitvoering. Dit hoofdstuk geeft richting aan de uitvoering, dus hoe we het gaan doen. We gaan in op de noodzaak om flexibel te zijn bij de uitvoering van de omgevingsvisie en ons snel aan te kunnen passen als ontwikkelingen daarom vragen. De inbedding van de omgevingsvisie in de gemeentelijke beleidscyclus laat de samenhang zien tussen de instrumenten omgevingsvisie, programma en omgevingsplan. Tenslotte beschrijven we hoe we omgaan met monitoring en evaluatie en actualisatie van de omgevingsvisie.

5.2 Strategische uitvoeringsagenda

Inwoners, ondernemers, organisaties en overheid zijn samen verantwoordelijk voor het realiseren van de ambities en opgaven uit de omgevingsvisie. We zoeken daar een effectieve samenwerking voor binnen Zuidplas en in de regio. Gezamenlijke verantwoordelijkheid vraagt om een andere rolverdeling tussen overheid en samenleving. De omgevingsvisie is de basis voor uitwerking en uitvoering en nodigt uit om Zuidplas samen te ontwikkelen. Hieronder is richting gegeven aan verdere uitvoering van de ambities en opgaven uit de omgevingsvisie.

Daarbij is een onderscheid gemaakt tussen Zuidplas als geheel en de dorpen. Onderstaande acties zijn richtinggevend en kunnen altijd worden aangevuld:

- We pakken de ambities die verder gaan dan de gemeentegrenzen op met onze partners in en buiten de regio. Dit doen we door het verbinden van ambities binnen bestaande samenwerkingen of door nieuwe samenwerkingen op basis van ambities die we gemeenschappelijk hebben. Afhankelijk van de opgave bepalen we als gemeente onze rol;
- We zetten in op samenwerking tussen samenleving en overheid. Het leven van bewoners en dagelijks gebruik van de leefomgeving staat daarbij centraal. Initiatieven vanuit bewoners omarmen we als ze in lijn zijn met de omgevingsvisie;
- We vertalen de omgevingsvisie in een juridisch bindend omgevingsplan inclusief omgevingswaarden;
- We vertalen de omgevingsvisie onder andere in het PRO (Perspectief Ruimtelijk Opgave) Zuidplas. Het PRO is een structureel terugkerend product en hiermee kan de raad beslissingen over projecten nemen. Hier kunnen projecten geïnitieerd, geprioriteerd worden en wordt er op projectniveau inzichtelijk gemaakt hoe het project bijdraagt aan de ambities die in deze omgevingsvisie worden vastgesteld;
- Er komt een jaarlijkse update van de strategische uitvoeringsagenda.

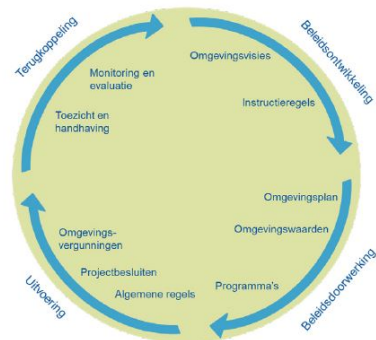
5.3 Flexibiliteit en adaptiviteit

De Coronacrisis heeft laten zien dat het nodig is om aandacht te besteden aan flexibiliteit en adaptiviteit. Oftewel, hoe kunnen we flexibel zijn en ons aanpassen als ontwikkelingen daarom vragen. Ontwikkelingen volgen zich steeds sneller op, zowel in de wereld om ons heen als in de gemeente zelf. Dat maakt het nodig dat we flexibel kunnen inspelen op deze ontwikkelingen. We moeten snel kunnen reageren op veranderende omstandigheden. Dit uit zich in het volgende:

- De omgevingsvisie is een langetermijnvisie voor de leefomgeving, gebaseerd op onze kernkwaliteiten. Zo'n visie verandert niet direct bij een onvoorziene ontwikkeling. Het biedt juist ook houvast om, na tijdelijk een ander pad te hebben gekozen vanwege ontwikkelingen, weer op het pad richting ambities te komen;
- Ambities zijn beschreven als streven in de verdere toekomst, namelijk 2040. Indien noodzakelijk kunnen ontwikkelingen leiden tot bijstelling van ambities en tijdspad; De inbedding van de omgevingsvisie in de beleidscyclus en de samenhang met de instrumenten programma's en omgevingsplan zorgen voor een goede invulling van de mogelijkheden van de Omgevingswet. Het verschil in abstractieniveau en uitvoeringsgerichtheid van de verschillende instrumenten zorgen voor flexibiliteit. Het instrument programma's is meer uitvoeringsgericht dan de omgevingsvisie, biedt de nodige flexibiliteit en kan makkelijker gewijzigd worden dan de omgevingsvisie. Daarbij moet wel rekening worden gehouden met het feit dat het college invulling geeft aan de programma's en moet de rol van de raad bij het opstellen worden bepaald;
- Van een aantal onderwerpen is te verwachten dat zich in de toekomst ontwikkelingen voordoen die impact hebben op de leefomgeving. Hierbij gaat het onder meer om klimaatadaptatie, energietransitie, lokale economische ontwikkelingen en technische vernieuwingen. In de huidige situatie is er meer besef ontstaan rekening te houden met gezondheidsontwikkelingen en geopolitieke ontwikkelingen;
- Door te monitoren en te evalueren kan tijdig ingezet worden op gevolgen van nieuwe ontwikkelingen.

5.4 Inbedding in beleidscyclus

De instrumenten van de Omgevingswet volgen de gemeentelijke beleidscyclus. Hiermee wordt structuur gegeven aan de inzet van die instrumenten. De ontwikkeling van de fysieke leefomgeving wordt in drie instrumenten van de Omgevingswet gevat. Naast deze omgevingsvisie zijn dat de programma's en het omgevingsplan. In onderstaande figuur is de beleidscyclus en de samenhang tussen de instrumenten weergegeven.



Beleidscyclus Omgevingswet

Beleidsontwikkeling - Omgevingsvisie

De omgevingsvisie geeft de ambities en doelstellingen voor de lange termijn ontwikkeling van de leefomgeving weer. Op basis van dit kaderstellend document wordt samenhangend beleid ontwikkeld om de ambities en doelstellingen verder in te vullen. Dit wordt vorm gegeven in de volgende instrumenten.

Beleidsdoorwerking - Programma's

Perspectief Ruimtelijke opgave (PRO)

De omgevingsvisie geeft een abstracte weergave van de verschillende gebieden waar ontwikkelingen voor ogen zijn. De ontwikkelingen kunnen gericht zijn op het realiseren van woningen, bedrijven, verbeteren van de landschappelijke kwaliteit, aanleg van infrastructuur ect. De invulling van de ambities en ontwikkelingen die zijn benoemd in de omgevingsvisie worden geconcretiseerd in het PRO van de gemeente Zuidplas. Hierin wordt benoemd welke projecten en ontwikkelingen er momenteel zijn en er worden voorstellen gepresenteerd welke projecten in de toekomst kunnen plaatsvinden. Het PRO zorgt hiervoor tussen de koppeling met de omgevingsvisie en de uit te voeren projecten. Het PRO gaat verder in op de besteding van de middelen die beschikbaar worden gesteld door de gemeenteraad en laat de jaarlijkse voortgang zien van de projecten. Daarnaast geeft het PRO inzicht aan de middelen die zijn besteed uit het fondsr ruimtelijke ontwikkeling en het fonds sociaal bouwen waar elk project (die voldoet aan de daarvoor geldende criteria) een bijdrage aan moet leveren. Het PRO zal ten minste 1 keer per jaar aan de gemeenteraad van de gemeente Zuidplas ter besluitvorming worden voorgelegd.



Ringvaart in Moordrecht ter hoogte van Pius Bernhardstraat

Beleidsontwikkeling/doorwerking - Omgevingsplan

Het omgevingsplan vervangt als instrument van de Omgevingswet de bestemmingsplannen. Er komt één integraal omgevingsplan voor de hele gemeente dat de planologisch-juridische verankering biedt van ontwikkelingen en mogelijkheden. Het omgevingsplan bevat de regels per locatie wat wel en wat niet mag. Het doel van het omgevingsplan onder de Omgevingswet is om op een flexibele manier met regels om te gaan. Op basis van omgevingswaarden wordt op meer kwalitatieve wijze invulling gegeven aan de (on)mogelijkheden voor een gebied. Belangrijk in het omgevingsplan zijn onder andere de volgende zaken:

- Op basis van de kwaliteiten die in de omgevingsvisie zijn beschreven omgevingswaarden opstellen;
- Opstellen van regels op basis van de omgevingswaarden en de ambities uit de omgevingsvisie.

Een voorbeeld van het omzetten van de ambities en de kwaliteiten uit de omgevingsvisie naar het omgevingsplan is de Groene Zoom. In de omgevingsvisie staat beschreven welke kwaliteiten de Groene Zoom heeft die we willen koesteren. Daarnaast staan opgaven en waarden beschreven die we belangrijk vinden in Zuidplas en in Nieuwerkerk aan den IJssel, bijvoorbeeld het groene en recreatieve karakter, maar ook de mogelijkheid om het groen toegankelijk te maken. In het programma geven we hier uitwerking aan door bijvoorbeeld aan te geven dat er een goede passende invulling moet komen in de Groene Zoom. In het programma kan ook een uitwerking komen met betrekking tot invulling die vooral niet gewenst is. In het omgevingsplan komen vervolgens de planologisch-juridische regels te staan welke functies en activiteiten wel en niet worden toegestaan in de Groene Zoom.

5.5 Sturing, monitoring, evaluatie en actualisatie

Tijdens het opstellen van de omgevingsvisie zijn verschillende aspecten van de sturingsfilosofie die passen bij gemeente Zuidplas naar boven gekomen. Het gaat om de wijze waarop we omgaan met de mogelijkheden en kansen die de Omgevingswet biedt op bijvoorbeeld het gebied van integraliteit en de wisselwerking tussen overheid en samenleving. De omgevingsvisie geeft de raad een instrument in handen om op hoofdlijnen te sturen op gewenste ontwikkelingen in de fysieke leefomgeving.

Hierbij is, volgens de filosofie van de Omgevingswet, meer ruimte voor initiatieven, maar moet participatie met en het draagvlak onder omwonenden en stakeholders zorgvuldig gebeuren. Daar moeten afspraken over worden gemaakt. Dit betekent een veranderende rol voor college en raad. Deze omgevingsvisie biedt deze ruimte en stelt ambities, kaders en richtlijnen ten aanzien van de ontwikkeling van de leefomgeving. Deze worden uitgewerkt en verdiept in de programma's. De Omgevingswet schrijft voor dat het college het bevoegd gezag voor programma's is. De programma's komen in samenspraak met de gemeenteraad tot stand. De raad heeft een bepalende rol bij het omgevingsplan door dit plan vast te stellen. Daarmee verankert de raad de kaders en richtlijnen vanuit de visie en de doorvertaling in programma's

in het omgevingsplan. De gemeente heeft hiermee de gewenste instrumenten in handen om de gestelde ambities in de omgevingsvisie waar te maken.

5.6 Kostenverhaal

De gemeente heeft de wettelijke verplichting om bij elk initiatief kosten te verhalen die de gemeente er voor maakt. Naast de wettelijke verplichte kosten (voor plankosten en planfysische kosten) mag er een bijdrage gevraagd worden ten behoeve van ruimtelijke ontwikkeling en om realisatie van sociale woningen. Dit geldt zowel voor gemeentelijke als private initiatieven. De hoogte van deze bijdrage, wanneer er sprake moet zijn van een bijdrage en dergelijke staan benoemd in de Nota Kostenverhaal. De wettelijke verankering hiervan is terug te vinden in de Wet ruimtelijke ordening en straks in de Omgevingswet en het Omgevingsbesluit.

Fonds Ruimtelijke ontwikkeling

Binnen de omgevingsvisie zijn verschillende ontwikkelingen voor ogen die ofwel voor de gehele gemeente ofwel voor de kernen specifiek een positieve bijdrage leveren. Het profijt van deze ruimtelijke ontwikkelingen komt ten gunste van publieke en private initiatieven die een vastgoedontwikkeling tot stand willen laten komen. Om die reden wordt er van de gemeentelijke initiatieven (gemeentelijke grondexploitaties) als van de private initiatieven een bijdrage gevraagd. De bijdrages kunnen vervolgens worden ingezet om landschappelijke, stedelijke kwaliteit te verhogen, aanleg van infrastructuur, versterken van ecologische zones, aanleg van een (dorps) park en herstructurering om het leefklimaat te verhogen. De projecten waar de ontwikkeling aan bijdragen worden in het PRO benoemd, tevens zal er jaarlijks worden gerapporteerd aan welke projecten de middelen zijn besteed en wat de voortgang is van de projecten. De wettelijke verankering hiervoor is terug te vinden in de Omgevingswet en het Omgevingsbesluit.

Fonds sociaal bouwen

In de Woonvisie is aangegeven wat het beleidsmatige programma is voor de gemeente Zuidplas. Hierin staat omschreven dat elk plan minimaal 28% sociale woningen moet omvatten om het aantal sociale woningen in de gemeente op peil te houden. Dit beleidsmatig uitgangspunt geldt zowel voor gemeentelijke projecten als voor private projecten. Indien een ontwikkeling minder dan het gewenste gemiddelde percentage sociale woningen realiseert, zal er over het tekort van het aantal sociale woningen moeten worden afgedragen in het fonds sociaal bouwen. Dit bedrag kan vervolgens weer gebruikt worden voor het realiseren van sociale woningen elders. Dit is tevens via de Omgevingswet en het Omgevingsbesluit verankerd.

5.7 Milieueffectrapportage

In afdeling 16.4 van de Omgevingswet is een bepaling opgenomen voor milieueffectrapportages (m.e.r.), voor plannen en programma's met aanzienlijke milieueffecten. Voor deze Omgevingsvisie is geen m.e.r. opgesteld. Dat heeft te maken met het karakter van deze visie. Er worden ambities uitgesproken, maar geen concrete locaties voor ruimtelijke ontwikkelingen aangewezen. Ook zijn geen concrete ontwikkelingen benoemd waarvoor in dit stadium een m.e.r.-procedure nodig is, zoals bedoeld in Bijlage V van het Omgevingsbesluit.

De Omgevingsvisie schetst het kader waarbinnen ontwikkelingen mogelijk zijn. Daarbij spelen omgevingsaspecten, zoals omgevingsveiligheid, water, bodem, maar ook erfgoed, gezondheid en welzijn een rol. De Omgevingsvisie omschrijft dus de ontwikkelingen voor de leefomgeving op hoofdlijnen, waardoor eventuele milieueffecten op voorhand niet betrouwbaar zijn in te schatten. De beoordeling van eventuele milieueffecten komen bij de verdere uitwerkingen van programma's, plannen en initiatieven aan de orde.

5.8 Waar moet een initiatief aan voldoen?

De omgevingsvisie nodigt mensen uit om initiatieven te nemen. Deze initiatieven moeten bijdragen aan de ambities en opgaven die in deze omgevingsvisie zijn beschreven. Bij initiatieven maken we in onze beoordeling een afweging op basis van de mate waarin het initiatief bijdraagt aan de volgende doelstellingen uit de omgevingsvisie. Het initiatief draagt bij aan:

- a. Een gezonde, duurzame en veilige leefomgeving;
- b. Het gewenste behoud en de gewenste versterking van de kwaliteit van de leefomgeving in de dorpen en het buitengebied;
- c. Behoud van Zuidplas als aantrekkelijke, groene en dorpse gemeente;
- d. De ontwikkelingsambities in de vier thema's aantrekkelijk, duurzaam, ondernemend en gezond Zuidplas;
- e. De ontwikkelingsambities in de vijf dorpsvisies;

- f. Een samenhangende (integrale) ontwikkeling van de leefomgeving door het zoveel mogelijk combineren van functies die meerdere doelen dienen;
- g. Een vitale regio doordat regionaal afgestemde ambities elkaar versterken;
- h. Als algemene basisvoorwaarde geldt in alle gevallen dat een initiatief geen negatieve gevolgen mag afwentelen op de sociale en fysieke leefomgeving.

Bijlage I Overzicht Informatieobjecten

<i>gemeente zuidplas</i>	/join/id/regdata/gm1892/2026/gio919e4050-d581-48f8-a44b-a7e7af98f189/nld@2026-06-01;20-1
<i>middengebied</i>	/join/id/regdata/gm1892/2026/gioa2cc0527-6b99-4366-96dd-a1b337435408/nld@2026-06-01;27-1
<i>moerkapelle</i>	/join/id/regdata/gm1892/2026/giob0f2ddd6-32d3-46b0-985b-052413162d1b/nld@2026-06-01;33-1
<i>moordrecht</i>	/join/id/regdata/gm1892/2026/gio6691e1d8-3b24-4261-b678-251be6b10361/nld@2026-06-01;35-1
<i>nieuwerkerk</i>	/join/id/regdata/gm1892/2026/gio183fe486-f406-4615-8306-df0de8093eec/nld@2026-06-01;29-1
<i>zevenhuizen</i>	/join/id/regdata/gm1892/2026/gio3451bcbb-eb02-40a3-b769-ef652d06375e/nld@2026-06-01;31-1

Bijlage 1 Overzicht bestand beleid gemeente Zuidplas

- a. **Ruimte**
 - 1. Structuurvisie Zuidplas 2030 'Ruimte voor dorps wonen in de Randstad'
 - 2. Woonvisie 2025 'Dorps wonen in Zuidplas, nu en in de toekomst'
 - 3. Ontwikkelingsvisie Zuidplaspolder - Middengebied (mei 2019)
 - 4. Nota Vastgoedbeleid 'Vastgoed vast goed!'
 - 5. Huisvestigingsverordening gemeente Zuidplas 2019
 - 6. Welstandsnota Zuidplas 2015
- b. **Groen, water en openbare ruimte**
 - 1. Uitvoeringsplan Dorpsgroen 'Openbaar groen - samen doen!'
 - 2. Speelruimteplan gemeente Zuidplas
 - 3. Bomenbeleidsplan
 - 4. Beleidsnota Snippergroen
 - 5. Beleidsnota Grondwater
 - 6. Leidraad Inrichting Openbare Ruimte (LIOR)(Update)
 - 7. Integraal Beheerplan Openbare Ruimte (IBOR) 2018 - 2021
- c. **Economie**
 - 1. Economische Agenda Zuidplas
 - 2. Detailhandelsnota 2017 - 2020
 - 3. Inkoopbeleid gemeente Zuidplas 2020
- d. **Milieu en duurzaamheid**
 - 1. Programma Duurzaamheid & Klimaatadaptatie 2019 - 2025
 - 2. Duurzaamheidsbeleid 2015 - 2018 'Zuidplas: Gewoon Duurzaam'
- e. **Onderwijs, sociaal domein en gezondheid**
 - 1. Integraal Huisvestingsplan Onderwijs Zuidplas 2018 - 2022
 - 2. Denkrichting Verbeterplan Integrale Dienstverlening Sociaal Domein
 - 3. Integraal Beleidsplan Sociaal Domein 2019-2023
- f. **Sport, cultuur en recreatie**
 - 1. Sport- en Accommodatievisie 2020 - 2030
 - 2. Cultuurvisie 2019 - 2022 'Een hart voor cultuur'
 - 3. Erfgoedvisie Zuidplas 2012 - 2026 'Verbindend Erfgoed'
 - 4. Visie Recreatie Zuidplas 2025 'Naar een zichtbaar, bereikbaar en beleefbaar Zuidplas'
 - 5. Raadsbesluit Recreatiekader Rottemeren Kader en koers voor de ontwikkeling van recreatief landschapspark Rottemeren (2019)
- g. **Veiligheid, vergunnen en handhaven**
 - 1. Beleid inzake toepassing van planologische kruimelgevallen
 - 2. Kadernota Integrale Veiligheid 2019 - 2022
 - 3. Afvalstoffenverordening gemeente Zuidplas 2016
 - 4. Handhavingsbeleid Bouw - en Woningtoezicht 2016 - 2020
- h. **Verkeer en infrastructuur**
 - 1. Mobiliteitsvisie Zuidplas 'Zuidplas nu en in de toekomst'
 - 2. Actieplan Verkeersveiligheid gemeente Zuidplas
 - 3. Beleidsnota Parkeernormen
- i. **Overig beleid**
 - 1. Nota Dierenwelzijn in gemeente Zuidplas

Bijlage 2 Uitkomsten participatie omgevingsvisie

De omgevingsvisie is opgesteld met inwoners, ondernemers, maatschappelijke organisaties, ketenpartners en de gemeente Zuidplas. Deze partijen hebben meegedacht over hoe Zuidplas er in de toekomst uit komt te zien. De basis voor de ontwikkelrichting van de gemeente ligt in huidig beleid. Bij het opstellen van deze beleidsstukken is ook al geparticipeerd. Daarop aanvullend is bij de omgevingsvisie gevraagd om mee te denken en betrokken te zijn bij de toekomst van Zuidplas. In deze notitie staat beschreven hoe dit participatietraject is vormgegeven en wat er met de uitkomsten is gedaan. Deze notitie vormt daarmee een aanvulling op de omschrijving van het participatietraject die in de omgevingsvisie zelf is beschreven.

Zuidplas had op 1-1-2020 43.894 inwoners. Met 95% betrouwbaarheid kan bij een steekproef van 381 personen gesproken worden van een representatieve steekproef. We hebben in de gesprekken rondom de omgevingsvisie 1250 respondenten bereikt, waarmee geconcludeerd kan worden dat sprake is van een representatieve, aselechte steekproef (aselecte steekproef houdt in dat iedereen in Zuidplas de mogelijkheid heeft gekregen om mee te denken. Vooraf is geen selectie gemaakt van mensen die wel/niet mee konden denken. Wel is de steekproef aangescherpt door sommige doelgroepen, zoals maatschappelijke en ketenpartners en de jongerenraad specifiek te benaderen).

Hoe het participatietraject vorm heeft gekregen en wat er met de inbreng is gedaan

Betrokkenheid gemeente

In het najaar van 2019 is gestart met het betrekken van het college en de gemeenteraad. Zij hebben gesproken over de startnotitie van de omgevingsvisie. Vervolgens kwam een gemeentelijke projectgroep maandelijks samen in een 'omgevingsvisie-atelier' om de inhoud en keuzes van de omgevingsvisie te bespreken. Deze projectgroep bestaat uit experts van alle relevante thema's van zowel het fysieke als sociale domein om tot een visie te komen over de volledige leefomgeving.

Bijeenkomst ketenpartners

In een bijeenkomst met ketenpartners van verschillende organisaties is op 10 juni 2020 gesproken over de thema's van de omgevingsvisie. Bij deze bijeenkomst waren de volgende organisaties aanwezig:

- De Omgevingsdienst Midden-Holland;
- Recreatieschap De Rottemeren;
- Gemeente Gouda;
- Gemeente Bodegraven-Reeuwijk
- Gemeente Krimpenerwaard;
- Dorp stad en land;
- GGD Hollands Midden;
- Ministerie Buitenlandse zaken en koninkrijksrelaties.

Met de input van deze ketenpartners zijn de onderwerpen klimaat (waterberging, droogte en hitte), landschap, gezondheid en externe veiligheid uit de omgevingsvisie aangescherpt. Organisaties die wel uitgenodigd waren, maar niet hebben deelgenomen aan de bijeenkomst zijn: Dunea, gemeente Lansingerland, Staatsbosbeheer, Oasen, provincie Zuid-Holland, gemeente Waddinxveen, Regio Midden-Holland, Rijkswaterstaat, politie, Rijnland, gemeente Alphen aan den Rijn, gemeente Capelle aan den IJssel, brandweer (VeiligheidsRegio Midden Holland), Hoogheemraadschap van Schieland en de Krimpenerwaard, Hoogheemraadschap de Stichtse Rijnlanden.

Bijeenkomst maatschappelijke partners

Op 15 juni 2020 vond een bijeenkomst plaats met verschillende maatschappelijke organisaties:

- Stedin Netbeheer B.V.;
- Ondernemersverenigingen;
- Stichting Molen Kortenoord;
- Zon op Zuidplas;
- Woningbouwcorporaties;
- Sportorganisaties;
- Duurzaamheidsplatform Zuidplas (was afwezig bij de bijeenkomst en heeft achteraf schriftelijk gereageerd);
- Platform Mooi Zuidplas (was afwezig bij de bijeenkomst; er heeft naderhand een persoonlijk gesprek plaatsgevonden).

Het doel van de avond was de thema's van de omgevingsvisie (aantrekkelijk, ondernemend, duurzaam en gezond) te presenteren en reacties van de maatschappelijke partners op te halen. Met de inbreng van

de maatschappelijke partners is de omgevingsvisie aangescherpt op de onderwerpen woningbouw, infrastructuur, klimaat, voorzieningen in de dorpen, recreatie & toerisme, duurzame opwek van energie, inclusiviteit en sportvoorzieningen. Een aantal partijen die niet bij de ketenpartnerbijeenkomst aanwezig kon zijn, is opnieuw uitgenodigd voor de bijeenkomst met maatschappelijke partners. Organisaties die wel uitgenodigd waren, maar niet hebben deelgenomen aan de bijeenkomst zijn: Dunea, Jumbo supermarkten, Quadrant kindercentra, Voorbrood Meubelen, LTO midden Zuid-Holland, Oasen, Mozaïek wonen, Plus supermarkten, Cultuurplatform, SCNZ, Vion-Nieuwerkerk, Adek, OVM-Moordrecht, IJssel juweliers, Apotheek dorrestein, Milieu federatie, ericis, Audi pack, Jupiter verwarming, Alblashout, Welzijn Zuidplas, Stam bouw, Culthis, Kmn Kind en co, IJsselkids, Schoorsteen.nl, bouwbedrijf de graaf, het paleisje, kinderopvang Humanitas, provincie Zuid-Holland, HD groep, de IJssel-coatings, Telfort, Viewonit, Ziggo, Rijkswaterstaat, Albert Heijn supermarkten, Hitland, Woonpartners midden holland, VVN-Zuidplas, Adviesraad Zuidplas, Themato, PGC Zuidplas, Kinderdam, Royalkids home, Zorg is een keuze, Vestia, Fietzersbond. Sommige keten- en maatschappelijke partners konden niet bij de bijeenkomsten aanwezig zijn. Een deel van deze partijen hebben schriftelijk op de omgevingsvisie gereageerd. Deze schriftelijke input is meegenomen in de visie. Het gaat om de volgende partijen:

- Duurzaamheidsplatform Zuidplas;
- Hoogheemraadschap Schieland en de Krimpenerwaard;
- Veiligheidsregio Hollands Midden;
- Platform Mooi Zuidplas.

Per dorp een online bijeenkomst

Onder het motto ‘Samen maken wij Zuidplas’ heeft de gemeente inwoners, maatschappelijke organisaties en ketenpartners betrokken bij de het opstellen van de omgevingsvisie. Op 22, 24, 29 en 30 juni 2020 (in elk dorp één) zijn er online inwonersbijeenkomsten georganiseerd om de toekomst van Zuidplas te bespreken. Dit op basis van vier thema's:

-  Aantrekkelijk Zuidplas
-  Duurzaam Zuidplas
-  Ondernemend Zuidplas
-  Gezond Zuidplas

In totaal hebben we bij deze bijeenkomsten gesproken met 40 inwoners. Uit de bijeenkomsten met de dorpen kwam naar voren dat Zuidplas gewaardeerd wordt als gemeente om de rust, ruimte en dorpsse uitstraling. Te zien was dat er een spanningsveld zit tussen de behoefte aan meer (betaalbare) woningen en het behoud van het dorpsse karakter van de dorpen. Over duurzame energie kwam naar voren dat de voorkeur uitgaat naar mogelijkheden waarmee verschillende soorten opwek van duurzame energie gecombineerd worden. Waarbij aanwezigen aangaven het belangrijk te vinden dat zowel individueel als collectief duurzame energie opgewekt wordt. Over de bereikbaarheid tussen de kernen viel op dat de mogelijkheden voor openbaar vervoer in Zuidplas beperkt zijn. De verwachting is dat de fiets en auto daardoor ook in de toekomst met name gebruikt worden. Wat opviel is dat de gemeente Zuidplas uit vier dorpen bestaat die weinig betrokkenheid hebben bij elkaar.

Moordrecht

In het gesprek over Moordrecht kwam naar voren dat de wens er is dat er geen nieuw bedrijventerrein komt. Aandacht werd gevraagd voor wandelaars en wandelroutes. De toegankelijkheid van Moordrecht met de auto is goed, maar het openbaar vervoer kan beter. Benoemd werd dat het gevoel heerst dat er in de andere dorpen meer te doen is.

Moerkapelle

In het gesprek over Moerkapelle werd benoemd dat de supermarkt te klein is voor de weekboodschappen en dat een breder aanbod gewenst is. Bij het Rottemerengebied en in Moerkapelle zagen de aanwezigen mogelijkheden voor meer variatie in horeca. Het openbaar vervoer in Moerkapelle mag ook beter ontwikkeld worden volgens de aanwezigen. De glastuinbouw werd benoemd als belangrijke sector. Bovendien werd aandacht gevraagd voor hout stook.

Nieuwerkerk aan den IJssel

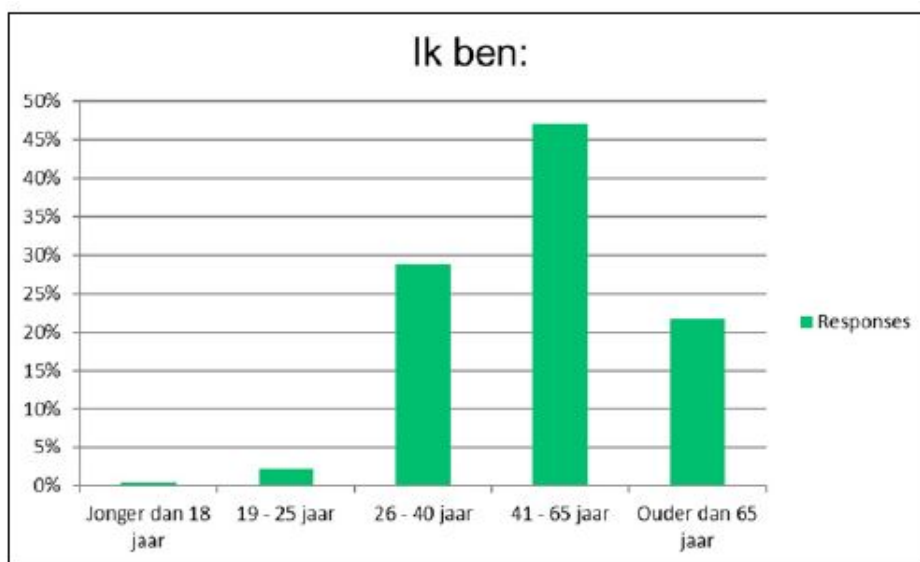
In het gesprek over Nieuwerkerk aan den IJssel kwam naar voren dat het gewenst is de Groene Zoom open te houden als groen gebied. Over groen in Nieuwerkerk aan den IJssel werd gezegd dat het gewaardeerd wordt, maar dat het onderhoud verbeterd kan worden. De A20 entree vonden de aanwezigen niet fraai door de caravanstalling. Verder zagen de aanwezigen kansen om de oudere jeugd voorzieningen te bieden. Hoogbouw rondom het station was niet gewenst, want dat gaat ten koste van het dorps karakter. De aanwezigen benoemden kansen om Hitland als recreatiegebied te verbeteren met meer wandel- en fietspaden.

Zevenhuizen

De dorpskern van Zevenhuizen wordt als levendig ervaren, hoewel de aanwezigen aangaven een tweede supermarkt te missen. Het Nijverheidscentrum wil men graag behouden. Met name voor de lokale bedrijvigheid. De aanwezigen gaven aan liever niet meer woningbouw te hebben op deze locatie. Het Koningskwartier kan volgens de aanwezigen beter verbonden worden met de rest van het dorp. De glastuinbouw werd benoemd als belangrijke lokale (jeugd-) werkgelegenheid.

Online vragenlijst

Een online vragenlijst is uitgezet met daarin algemene vragen over Zuidplas en vragen over de verschillende dorpen. De online vragenlijst is 505 keer ingevuld. Met de online vragenlijst zijn verdiepende vragen gesteld op de thema's van de omgevingsvisie (aantrekkelijk, ondernemend, duurzaam en gezond). De meeste respondenten zijn inwoner van Zuidplas. Een aantal is ondernemer en een aantal vulde de vragenlijst als lid van een organisatie in. De meeste respondenten valt in de leeftijdscategorie 41-65 jaar, gevolgd door de 26-40 jarigen en de Ouder dan 65 jaar (figuur 1).



Figuur 1: Leeftijdsindeling respondenten online vragenlijst omgevingsvisie gemeente Zuidplas.

Figuur 1: Leeftijdsindeling respondenten online vragenlijst omgevingsvisie gemeente Zuidplas.

Opvallend was dat de respondenten veel groen in en om de dorpen om te bewegen belangrijk vinden voor Zuidplas om te ontwikkelen. Dit werd gevolgd door aantrekkelijke winkels en bezoeksplekken in de dorpen en voldoende woningen voor jongeren en ouderen in de dorpen. De voorzieningen die respondenten graag in hun dorp minimaal willen hebben waren een supermarkt, huisarts en basisschool. Gevolgd door sportvelden, een bakker en zorgcentrum. Per thema is een aantal stellingen opgesteld waar de mensen op hebben gestemd. In een toelichting konden de respondenten de argumentatie achter hun keuzekwijf. Van deze uitkomsten is een aantal citaten opgenomen in de omgevingsvisie. Dit is gedaan omdat dit opvallende opmerkingen waren die veel gehoord zijn. Per dorp is een aantal verdiepende vragen gesteld waarmee de verschillende dorpsvisies in de omgevingsvisie is aangescherpt. De reacties die veel terugkwamen en de reacties die opvielen zijn hieruit meegenomen om de verschillende dorpsvisies op te stellen.

Ansichtkaart

Ieder huishouden in Zuidplas heeft een ansichtkaart ontvangen. 569 ansichtkaarten zijn teruggestuurd aan de gemeente. Op de ansichtkaart stonden drie vragen die mensen konden beantwoorden:

- Wat ik over 20 jaar anders wil zien in Zuidplas;
- Mijn woonplaats zou nog beter zijn als;
- Ik woon in dit dorp.

Op de ansichtkaart stond ook een verwijzing naar de website www.zuidplas.nl/omgevingswet waar meer informatie te vinden was over de omgevingsvisie. De uitkomsten van de ansichtkaarten zijn geclusterd, waarbij opvallend was dat velen aangaven dat ze graag meer duurzaamheid, woningen, groen of voorzieningen zien in Zuidplas over 20 jaar. Veel van de reacties op de tweede vraag sloten hierop aan. Een aantal reacties die opvielen of vaker terugkwamen is als citaat opgenomen in de omgevingsvisie. Alle uitkomsten van de ansichtkaart zijn doorgenomen en gebruikt om de visies op de dorpen mee aan te vullen.

Tekenwedstrijd

Aan kinderen van de basisscholen in Zuidplas is gevraagd een tekening te maken over hoe zij de toekomst van hun dorp zien. 116 kinderen hebben een tekening gemaakt en aan de gemeente toegestuurd. De tekeningen zijn gebruikt ter inspiratie op de dorpsvisies. Er zaten prachtige exemplaren tussen met heel creatieve ideeën voor de toekomst van hun dorp. De mooiste tekeningen ontvangen een prijs.



Gesprek met jongerenraad

Op 8 oktober 2020 heeft een gesprek met de jongerenraad plaatsgevonden. Aan de hand van een aantal stellingen is de jongeren gevraagd hoe zij de toekomst van hun gemeente en de dorpen zien. Wat opviel in dit gesprek is dat de jongeren het belangrijk vinden dat er wel een balans zit tussen de dorpen en dat deze elkaar versterken. Ze gaven ook aan dat ze een ontmoetingsplek met studieplekken en werkplekken nuttig vinden in de gemeente. Voor jongeren missen ze met name een uitgaansplek en ontmoetingsvoorzieningen in de dorpen. Verder gaven ze aan de fietsafstand tussen de dorpen groot te vinden en dat het fijn zou zijn als het openbaar vervoer versterkt wordt.

Vanuit al deze inbreng zijn de hoofdlijnen verwerkt op basis waarvan afwegingen gemaakt zijn voor de leefomgeving. Aan de mensen die hebben meegedacht zijn gerichte vragen gesteld per thema en per dorp. Daarmee is uit verschillende perspectieven een duidelijker beeld ontstaan op Zuidplas en de dorpen. Door gesprekken te voeren en gericht vragen te stellen, is helderheid gekomen over kwaliteiten en kenmerken die inwoners, maatschappelijke- en ketenpartners typisch Zuidplas vinden. In gesprekken over trends en ontwikkelingen voor Zuidplas en de dorpen zijn inzichten en ideeën gedeeld over mogelijke ontwikkelrichtingen. Een aantal reacties dat opvallend was of meerdere keren benoemd is, is door de visie heen als quote opgenomen. Wat opviel is dat veel reacties te gedetailleerd waren voor het abstractieniveau van de omgevingsvisie. Voor ieder thema en ieder dorp is gekeken welke reacties meerdere malen terugkwamen en in lijn waren met de opbrengsten uit gesprekken met verschillende doelgroepen. Deze zijn samen met de beleidsanalyse en opbrengsten van andere bijeenkomsten verwerkt in de visie op Zuidplas en de dorpen.

Gesprek met de Sociaal Adviesraad

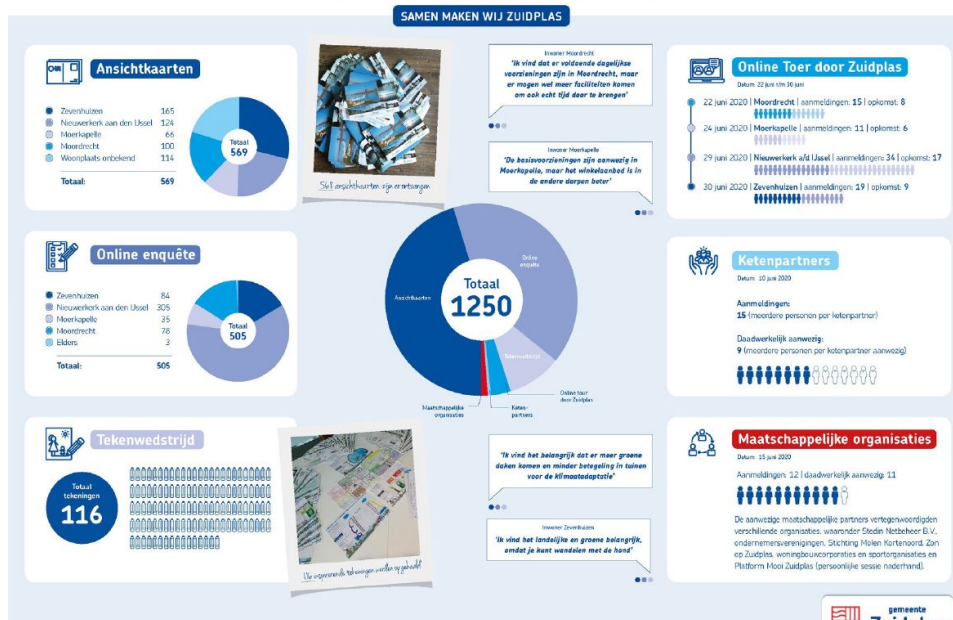
Er is op 26 oktober 2020 een bijeenkomst met de Sociaal Adviesraad geweest waarbij de raad om input is gevraagd. De Sociaal Adviesraad kwam daarbij tot de conclusie dat ze in deze fase geen behoefte heeft aan input te leveren. Dit komt in een later stadium aan de orde bij de besluitvorming van de omgevingsvisie, bijvoorbeeld bij de terinzagelegging.

Inzet communicatie

De participatiemomenten zijn met verschillende communicatiemiddelen aangekondigd. Hiermee heeft iedereen in Zuidplas de mogelijkheid gehad om mee te denken over de toekomst van Zuidplas en daarmee over de omgevingsvisie. Hieronder staan de verschillende communicatiemiddelen die zijn ingezet beschreven:

- Website Samen maken wij Zuidplas;
- Borden langs de weg (aankondiging online bijeenkomsten);
- Persbericht in lokale media;
- Filmpjes wethouders en burgemeester (draagt bij aan profilering en zichtbaarheid wethouders/Burgemeester) gedeeld op sociale media en website Samen maken wij Zuidplas;
- Pagina Hart van Holland over de omgevingsvisie en de verschillende participatiemogelijkheden;
- Social media campagne;
- Animatie met uitleg over de omgevingsvisie, gedeeld op sociale media en de website Samen maken wij Zuidplas;
- Interview Gouwe IJsselnieuws (video) met Wethouder Jan Willem Schuurman;
- Interview Hart van Holland met wethouder Jan Willem Schuurman;
- Uitnodiging Ketenpartners en Maatschappelijke organisaties (gericht per mail);
- Verslag van de bijeenkomst Nieuwerkerk aan den IJssel in Hart van Holland;
- Enquête online (en offline indien gewenst), verspreid via sociale media en in de krant;
- Ansichtkaarten (toegestuurd per post aan ieder huishouden in de gemeente Zuidplas);
- Mogelijkheid voor een persoonlijk telefonisch gesprek indien niet online vaardig, waardoor invullen van de enquête of het bijwonen van online bijeenkomsten niet mogelijk was.

Resultaat participatie Omgevingswet gemeente Zuidplas



Bijlage 3 Betrokkenen bij het opstellen van de omgevingsvisie

De omgevingsvisie is opgesteld met inwoners, ondernemers, maatschappelijke organisaties, ketenpartners en de gemeente Zuidplas. Deze partijen hebben meegedacht over hoe Zuidplas er in de toekomst uit komt te zien. De basis voor de ontwikkelrichting van de gemeente ligt in huidig beleid. Bij het opstellen van deze beleidsstukken is ook al geparticipeerd. Daarop aanvullend is bij de omgevingsvisie gevraagd om mee te denken en betrokken te zijn bij de toekomst van Zuidplas. In deze notitie staat beschreven hoe dit participatietraject is vormgegeven en wat er met de uitkomsten is gedaan. Deze notitie vormt daarmee een aanvulling op de omschrijving van het participatietraject die in de omgevingsvisie zelf is beschreven.

De gemeente Zuidplas had op 1-1-2020 43.894 inwoners. Met 95% betrouwbaarheid kan bij een steekproef van 381 personen gesproken worden van een representatieve steekproef. We hebben in de gesprekken rondom de omgevingsvisie 1250 respondenten bereikt, waarmee geconcludeerd kan worden dat sprake is van een representatieve, aselechte steekproef (aselechte steekproef houdt in dat iedereen in Zuidplas de mogelijkheid heeft gekregen om mee te denken. Vooraf is geen selectie gemaakt van mensen die wel/niet mee konden denken. Wel is de steekproef aangescherpt door sommige doelgroepen, zoals maatschappelijke- en ketenpartners en de jongerenraad specifiek te benaderen).

Gesproken partijen

Deze partijen hebben deelgenomen aan de gesprekken over de omgevingsvisie:

- Gemeenteraad van de gemeente Zuidplas;
- College van burgemeester en wethouders van de gemeente Zuidplas;
- Gemeentelijke projectgroep bestaande uit experts van alle relevante thema's van zowel het fysieke als sociale domein;
- Omgevingsdienst Midden-Holland;
- Recreatieschap De Rottemeren;
- Gemeente Gouda;
- Gemeente Bodegraven-Reeuwijk;
- Gemeente Krimpenerwaard;
- Dorp stad en land;GGD Hollands Midden;
- Ministerie Buitenlandse zaken en koninkrijksrelaties;
- Stedin Netbeheer B.V.;
- Ondernemersverenigingen;
- Stichting Molen Kortenoord;
- Zon op Zuidplas;
- Woningbouwcorporaties;
- Sportorganisaties.

Genodigde partijen

Deze partijen waren genodigd in gesprek te gaan over de omgevingsvisie en hebben uiteindelijk niet deelgenomen aan de gesprekken.

- Dunea;
- Gemeente Lansingerland;
- Staatsbosbeheer;
- Oasen;
- Provincie Zuid-Holland;
- Gemeente Waddinxveen;
- Regio Midden Holland;
- Rijkswaterstaat;
- Politie;
- Rijnland;
- Gemeente Alphen aan den Rijn;
- Gemeente Capelle aan den IJssel;
- Brandweer (veiligheidsregio midden Holland);
- Hoogheemraadschap van Schieland en de Krimpenerwaard;
- Hoogheemraadschap de Stichtse Rijnlanden;
- Jumbo supermarkten;
- Quadrant kindercentra;
- Voorbrood Meubelen;
- LTO midden Zuid-Holland;
- Mozaïek wonen;
- Plus supermarkten;
- Cultuurplatform;

- SCNZ;
- Vion-Nieuwerkerk;
- Adek;
- OVM-Moordrecht;
- IJssel juweliers;
- Apotheek dorrestein;
- Milieu federatie;
- Ericis;
- Audi pack;
- Jupiter verwarming;
- Alblashout;
- Welzijn Zuidplas;
- Stam bouw;
- Culthis;
- Kmn Kind en co;
- IJsselkids;
- Schoorsteen.nl;
- Bouwbedrijf de graaf;
- Het paleisje;
- Kinderopvang Humanitas;
- HD groep;
- De IJssel-coatings;
- Telfort;
- Viewonit;
- Ziggo;
- Albert Heijn supermarkten;
- Hitland;
- Woonpartners Midden-Holland;
- VVN-Zuidplas
- ;Adviesraad Zuidplas;
- Themato;
- PGC Zuidplas;
- Kinderdam;
- Royalkids home;
- Zorg is een keuze;
- Vestia;
- Fietsersbond.

Schriftelijke reactie ontvangen

Deze partijen konden niet deelnemen aan de gesprekken over de omgevingsvisie en hebben wel een schriftelijke bijdrage geleverd.

- Duurzaamheidsplatform Zuidplas;
- Hoogheemraadschap Schieland en de Krimpenerwaard;
- Veiligheidsregio Hollands Midden;
- Platform Mooi Zuidplas.

