

## Verzamelverkeersbesluit voor het aanduiden van parkeerplaatsen voor het opladen van elektrische voertuigen te Zwanenburg

**XS-26042007.2292**

Vereiste van het besluit:

Gelet op de Wegenwet, de Wegenverkeerswet 1994 (hierna: WVV 1994), het Reglement Verkeersregels en Verkeerstekens 1990 (hierna: RVV 1990), het Besluit Administratieve Bepalingen inzake het Wegverkeer (hierna: BABW) en de Uitvoeringsvoorschriften van het Besluit Administratieve Bepalingen inzake het Wegverkeer (hierna: Uitvoeringsvoorschriften BABW).

Krachtens artikel 18, lid 1 onder d, van de Wegenverkeerswet 1994 worden verkeersbesluiten genomen door het college van B&W. In het Mandaat-, machtiging en volmachtbesluit Haarlemmermeer 2026 is de bevoegdheid tot het nemen en intrekken van verkeersbesluiten een ondermandaat verleend aan de cluster- en teammanagers van de cluster B&O (Beheer & Onderhoud). De maatregelen vallen onder dit ondermandaat.

### Overwegingen

De volgende in artikel 2 van de Wegenverkeerswet 1994 genoemde belangen liggen ten grondslag aan het verkeersbesluit:

- het voorkomen of beperken van door het verkeer veroorzaakte overlast, hinder of schade alsmede de gevolgen voor het milieu, bedoeld in de Wet milieubeheer, en
- het bevorderen van een doelmatig of zuinig energiegebruik;

Het volgende in artikel 2 van de Wegenverkeerswet 1994 genoemd belang is in het geding bij het nemen van dit verkeersbesluit:

Het zoveel mogelijk waarborgen van de vrijheid van het verkeer.

### Motivering

De gemeente Haarlemmermeer blijft elektrisch vervoer binnen haar grenzen stimuleren;

Elektrisch vervoer levert een bijdrage aan de verbetering van de luchtkwaliteit en is stiller en zuiniger dan gewone voertuigen. Om het gebruik van elektrische auto's te stimuleren, heeft het college van B&W de nota 'Randvoorwaarden voor laadinfrastructuur elektrische auto's' d.d. 03 december 2013 (kenmerk 2013.0080843) vastgesteld. Particulieren en bedrijven in het bezit van een elektrische auto konden op basis van deze nota een openbare laadpaal nabij het vestigingsadres aanvragen.

Op 9 mei 2017 is de B&W nota 'Uitvoeringsstrategie laadinfrastructuur voor elektrisch vervoer' (kenmerk 2017.0018877) vastgesteld als vervolg op de eerste nota. Uitgangspunt van deze nota is dat voor gebruikers van elektrische auto's een dekkend netwerk van laadinfrastructuur essentieel is om van A naar B te komen. Voor de realisatie van een dekkend netwerk wordt een gebiedsgerichte aanpak en uitvoeringsstrategie gevolgd.

Op 5 juli 2022 is de B&W nota 'Uitgangspunten uitvoering maatregelen laadinfrastructuur elektrische auto's' (kenmerk 2022.0001500) vastgesteld. Het bijplaatsen van nieuwe laadpalen geschiedt niet meer op basis van individuele aanvragen van e-rijders, maar op basis van de data van bestaande laadpalen. Wanneer de druk op laadpunten hoog is, dient de exploitant een locatieverzoek in. Laadwerk beoordeelt dit verzoek en komt op basis van vaste criteria tot een locatievoorstel dat wordt getoetst door de gemeente Haarlemmermeer.

Door de laadinfrastructuur uit te breiden op basis van data in plaats van bewonersverzoeken, is er minder willekeur en worden de prioriteiten geobjectiveerd. De datagestuurde aanpak betekent dat veelgebruikte laadpalen leiden tot een locatieverzoek voor een nieuwe laadpaal en van de exploitant. Dat locatieverzoek wordt beoordeeld waarbij de exacte locatie voor een nieuwe openbare laadpaal wordt bepaald aan de hand van de volgende criteria:

- Iedere laadpaal heeft twee sockets dus bedient twee aaneengesloten parkeervakken;
- De locatie levert geen belemmeringen op voor (voertuigen van) hulpdiensten;
- Er is een voorkeur voor gestoken parkeren in plaats van langsparkeren;
- Gunstige ligging voor aansluiting op het bestaande stroomnetwerk;
- Liever niet in het zicht, dus bij voorkeur aan de zijkant van huizen, niet voor een raam.

We kijken naar de data op het niveau van een wijk of gebied en bundelen de voorgestelde locaties in één verkeersbesluit. De kwaliteitseisen aan de plaatsing van elektrische laadpalen vanuit de gebiedsgerichte benadering zijn:

- de elektrische laadpalen zijn openbaar, staan op gemeentegrond en mogen door iedereen met een elektrische (of plug-in hybride) auto worden gebruikt om op te laden;
- alleen bestaande parkeerplaatsen zullen worden aangewezen als plaats om te laden;
- daar waar betaald parkeren of een parkeerschijfzone is, blijft dit in stand;
- of een locatie geschikt is om aan te wijzen als elektrisch oplaadpunt hangt niet alleen af van lokale technische omstandigheden, maar ook van de mate waarin de locatie zichtbaar is, of deze praktisch bruikbaar is en past in het straatbeeld;

Een laadpaal kent twee aansluitingen voor elektrische voertuigen.

Om een optimale benutting van een openbaar oplaadpunt te waarborgen, is het wenselijk om nabij het oplaadpunt een tweetal parkeerplaatsen te markeren en te reserveren ten behoeve van het opladen van elektrische voertuigen.

Dit wordt gerealiseerd door middel van het plaatsen van het verkeersbord E8c van bijlage 1 van het RVV 1990 met een onderbord dat aanduidt dat het verkeersbord van toepassing is op twee parkeervakken en hierbij twee parkeervakken te markeren.

Het exclusief parkeren voor elektrische auto's is slechts toegestaan met als doel de auto op te laden, zodat het oplaadpunt voor meerdere gebruikers beschikbaar is.

Dit gebruik is geregeld in artikel 24 lid 1, sub d ten 2e van het RVV 1990, namelijk 'de bestuurder mag zijn voertuig niet parkeren op een parkeergelegenheid op een andere wijze of met een ander doel dan op het bord of op het onderbord is aangegeven'.

## **Belangen**

### Bewoners

De maatregel dient de belangen van bewoners die rijden in een elektrische auto of plug-in hybride. Door de maatregel worden de belangen van bewoners met brandstofauto's geschaad omdat er minder parkeerplekken overblijven voor voertuigen die niet elektrisch worden opgeladen, maar dit is slechts minimaal. De belangenafweging is veelzijdig omdat er meerdere factoren en partijen een rol spelen, maar is telkens zo dat de overlast aanvaardbaar is. Tevens is onderzocht of er in de omgeving omstandigheden zijn die mogelijk invloed kunnen hebben op de voorgestelde locatie van het oplaadpunt, maar daarvan is geen sprake.

### Bedrijven

De maatregel heeft geen gevolgen voor bedrijven.

### (Doorgaand) verkeer

De maatregel heeft geen gevolgen voor (doorgaand) verkeer.

### Langzaam verkeer en bromfietzers

De maatregel heeft geen gevolgen voor langzaam verkeer en bromfietzers.

### Openbaar vervoer

De maatregel heeft geen gevolgen voor openbaar vervoer.

### Nood- en hulpdiensten

De maatregel heeft geen gevolgen voor nood- en hulpdiensten.

### Parkeerders

De maatregel heeft gevolgen voor parkeerders zonder elektrisch voertuig. Door het aanduiden van twee plaatsen voor het opladen van elektrische voertuigen ondervinden parkeerders zonder elektrisch voertuig beperkt hinder in de directe omgeving. Het college acht, gelet op de doelstellingen van dit besluit, deze gevolgen aanvaardbaar.

### Gebruikers elektrische auto's

Het aanduiden van parkeervakken ten behoeve van het opladen van elektrische voertuigen is in het belang van bewoners met een elektrisch voertuig. Zij zijn afhankelijk van een beschikbare laadpaal om hun voertuig te kunnen gebruiken.

### Algemeen belang

Elektrisch vervoer levert een bijdrage aan de verbetering van de luchtkwaliteit en is stiller en zuiniger dan brandstof aangedreven voertuigen. Hiermee verbetert het milieu en dit is in het algemeen maatschappelijk belang. Zowel internationaal, landelijk als lokaal beleid zijn erop gericht om elektrisch vervoer te stimuleren.

#### Belangenafweging

Alles afwegende zijn wij van mening dat de maatregel in het algemeen belang is en in het bijzonder in het belang van de weggebruikers met een elektrisch voertuig. De belangen van bewoners en parkeerders zonder elektrisch voertuig worden beperkt geschaad, echter zijn eigenaren van elektrische voertuigen afhankelijk van de speciaal voor hun voertuig bestemde parkeerplaatsen. Hun belang en het belang van het milieu worden zwaarder gewogen dan de belangen van parkeerders die als gevolg van de maatregel beschikken over minder direct bereikbare parkeerplekken.

#### **Vorbereiding en overleg**

Ter voorbereiding op de locatiebepaling van de laadpalen heeft een inventarisatie plaatsgevonden. Er is onderzocht welke locaties mogelijk zijn en of de locaties passen binnen het te realiseren gemeentelijk netwerk van laadpalen en de daarvoor gestelde voorwaarden. Daarbij is een plankaart opgesteld waarin locaties zijn bepaald waar op basis van de geprognoseerde behoefte een laadpaal geplaatst kan worden. De laadlocaties zijn bepaald aan de hand van toekomstprognoses per wijk tot 2030. Naar aanleiding van het onderzoek besluiten wij om de laadpalen data gestuurd te plaatsen zoals opgenomen in bijlage 1 'Lijst laadlocaties' en bijlage 2 'Locaties op detailniveau'. Dit besluit betreft 36 locatievoorstellen in Zwanenburg vanuit de plankaart.

De betreffende locaties:

- wegen zijn als bedoeld in artikel 18, lid 1 onder d van de WVV 1994;
- liggen op een openbaar, gemeentelijk parkeerterrein;
- liggen in een gebied met voldoende parkeergelegenheid op straat, daarmee lijkt de parkeerdruk op de voorgestelde locaties geen bezwaar;
- dekken een gebied dat op basis van de data van bestaande laadpalen in aanmerking komt voor uitbreiding van de laadinfrastructuur;

Het streven is om enkel haakspaarvakken aan te wijzen voor het opladen van elektrische voertuigen. Alleen wanneer dit niet mogelijk is wordt overwogen om langspaarvakken aan te wijzen.

Om de rechtstreeks bij het verkeersbesluit betrokken belangen goed af te kunnen wegen verdient het de aanbeveling om, vooral bij complexe en omstreden maatregelen, een voorbereidingsprocedure te volgen. Hier is vanaf gezien omdat de maatregel geen complexe maatregel betreft en de belangen voldoende in beeld zijn. Overleg met de politie heeft plaatsgevonden in de Werkgroep Verkeer, waarin de door de korpschef gemachtigde medewerker verkeersadvisering (overeenkomstig artikel 24 van het Besluit Administratieve Bepalingen inzake het Wegverkeer), alsmede de brandweer en Connexxion, vertegenwoordigd zijn. Op 09-12-2025 is dit verkeersbesluit behandeld in de werkgroep. De leden van de Werkgroep Verkeer gaan akkoord met de voorgestelde maatregelen.

#### **Besluiten**

1. Het aanwijzen van 72 parkeerplaatsen uitsluitend bedoeld voor het opladen van elektrische voertuigen op de locaties zoals opgenomen in bijlage 1 'Lijst laadlocaties' en bijlage 2 'Locaties op detailniveau';
2. Door het plaatsen van een bord conform model E8c uit bijlage 1 van het RVV 1990 met een onderbord OB504, twee parkeervakken alleen voor het opladen van elektrische voertuigen aan te wijzen, op de locaties zoals opgenomen in bijlage 1 'Lijst laadlocaties' en bijlage 2 'Locaties op detailniveau';
3. Een en ander overeenkomstig de situatieschetsen in bijlage 2 'Locaties op detailniveau';
4. Het hanteren van een maximale uitvoeringstermijn voor dit verkeersbesluit van 2 jaar, vanaf de dag van de bekendmaking. Als na het verstrijken van deze termijn nog geen uitvoering is gegeven aan een locatie door het plaatsen van de vereiste verkeersborden vervalt het desbetreffende besluit voor deze locatie;
5. Dit besluit ter openbare kennis te brengen op 26-05-2026

*Burgemeester en Wethouders van de gemeente Haarlemmermeer*

*namens dezen,*

*de teammanager Contract en Uitvoering,*

cluster *Beheer & Onderhoud*

*B. Wendelgelst*

### Terinzagelegging

Het besluit wordt gepubliceerd in het digitale Gemeentebblad van Haarlemmermeer (overheid.nl). Het besluit en de tekening waarop de maatregelen staan aangegeven, liggen gedurende zes weken vanaf de publicatiedatum voor eenieder na een telefonische afspraak ter inzage op werkdagen van 9.00 tot 17.00 uur in het Informatiecentrum van het raadhuis, Taurusavenue 100 in Hoofddorp.

### Bezwaar

**Op grond van de Algemene wet bestuursrecht kan iedereen wiens belang rechtstreeks bij een besluit is betrokken, binnen zes weken na publicatie van dit besluit een met redenen omkleed bezwaarschrift indienen bij het college van Burgemeester en Wethouders van Haarlemmermeer, het cluster Juridische Zaken van het team Ondersteuning, Postbus 250, 2130 AG Hoofddorp. Het indienen van een bezwaarschrift schorst de werking van dit besluit niet. Gelijktijdig met of na het indienen van een bezwaarschrift kan een verzoek om een voorlopige voorziening worden gericht aan de voorzieningenrechter van de Rechtbank Noord-Holland, p/a Arrondissementsrechtbank Haarlem, sector Bestuursrecht Postbus 1621, 2003 BR Haarlem. Een dergelijk verzoek kan pas worden gedaan als het bezwaarschrift is ingediend en onverwijld spoed, gelet op het betrokken belang, dat vereist. Voor de behandeling van het verzoek wordt een bedrag aan griffierecht geheven.**

### Bijlage 1

#### Lijst laadlocaties

De gemeente Haarlemmermeer heeft besloten om ten behoeve van het opladen van elektrische voertuigen parkeerplaatsen te reserveren.

Te plaatsen verkeersbord E8c met onderbord OB504:



#### De locaties

- Laadpaal ID 0394-9966: Twee parkeerplaatsen ten hoogte van de Wilhelminastraat 15, 1161TW Zwanenburg
- Laadpaal ID 0394-9969: Twee parkeerplaatsen ten hoogte van de Seevank 2, 1161AS Zwanenburg
- Laadpaal ID 0394-9974: Twee parkeerplaatsen ten hoogte van de Kinheim 8, 1161AP Zwanenburg
- Laadpaal ID 0394-9977: Twee parkeerplaatsen ten hoogte van de Kinheim 106, 1161DC Zwanenburg
- Laadpaal ID 0394-9980: Twee parkeerplaatsen ten hoogte van de Kinheim 106, 1161DC Zwanenburg
- Laadpaal ID 0394-9982: Twee parkeerplaatsen ten hoogte van de Amestelle 145, 1161AW Zwanenburg
- Laadpaal ID 0394-9983: Twee parkeerplaatsen ten hoogte van de Amestelle 241, 1161BB Zwanenburg
- Laadpaal ID 0394-9984: Twee parkeerplaatsen ten hoogte van de Kinheim 250, 1161DH Zwanenburg
- Laadpaal ID 0394-9985: Twee parkeerplaatsen ten hoogte van de Kinheim 226, 1161DG Zwanenburg
- Laadpaal ID 0394-9991: Twee parkeerplaatsen ten hoogte van de Nauerna 19, 1161DP Zwanenburg
- Laadpaal ID 0394-9992: Twee parkeerplaatsen ten hoogte van de Nauerna 33, 1161DP Zwanenburg
- Laadpaal ID 0394-9993: Twee parkeerplaatsen ten hoogte van de Kerkhoflaan 91, 1161JB Zwanenburg
- Laadpaal ID 0394-9994: Twee parkeerplaatsen ten hoogte van de Dennenlaan 114B, 1161CT Zwanenburg
- Laadpaal ID 0394-9999: Twee parkeerplaatsen ten hoogte van de Wilgenlaan 53, 1161JK Zwanenburg
- Laadpaal ID 0394-10305: Twee parkeerplaatsen ten hoogte van de Kuyperlaan 60, 1161XP Zwanenburg

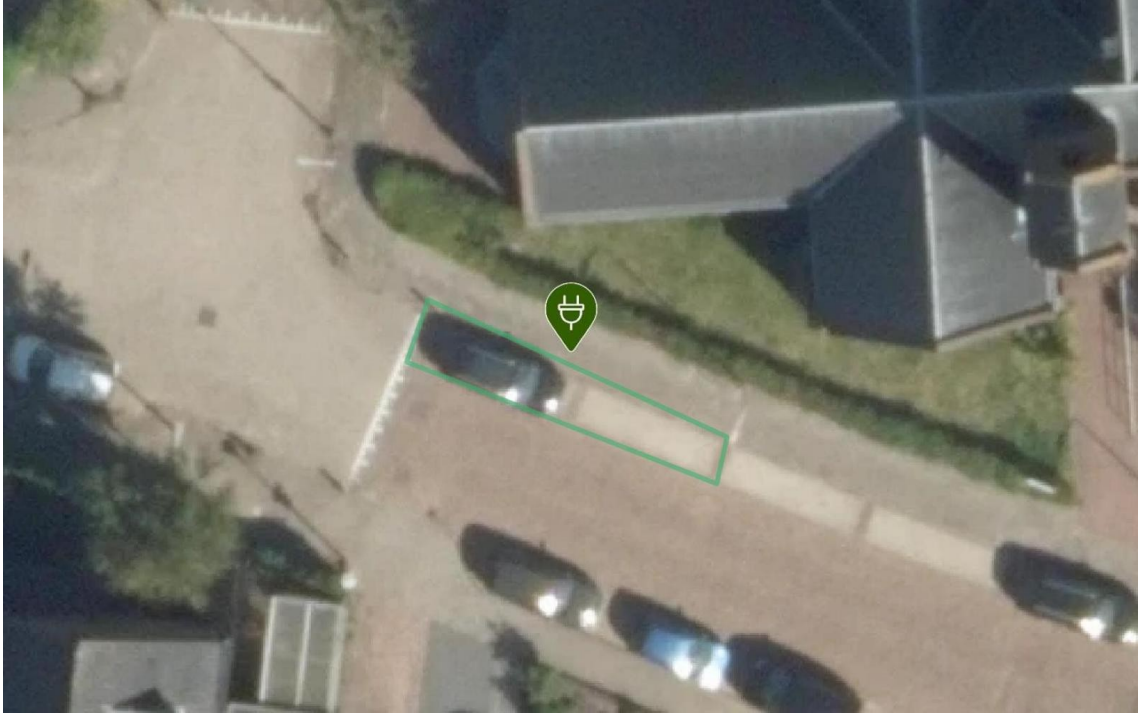
- Laadpaal ID 0394-10306: Twee parkeerplaatsen ten hoogte van de Troelstralaan 157, 1161CD Zwanenburg
- Laadpaal ID 0394-10307: Twee parkeerplaatsen ten hoogte van de Vierambachten 1, 1161BR Zwanenburg
- Laadpaal ID 0394-10308: Twee parkeerplaatsen ten hoogte van de Domineeslaan 163, 1161BX Zwanenburg
- Laadpaal ID 0394-10309: Twee parkeerplaatsen ten hoogte van de Plantsoenlaan 91, 1161VS Zwanenburg
- Laadpaal ID 0394-10313: Twee parkeerplaatsen ten hoogte van de Sparrenlaan 1a, 1161VE Zwanenburg
- Laadpaal ID 0394-10326: Twee parkeerplaatsen ten hoogte van de Populierenlaan 273, 1161SM Zwanenburg
- Laadpaal ID 0394-10329: Twee parkeerplaatsen ten hoogte van de Populierenlaan 321, 1161SN Zwanenburg
- Laadpaal ID 0394-10338: Twee parkeerplaatsen ten hoogte van de Olmenlaan 75, 1161JT Zwanenburg
- Laadpaal ID 0394-10744: Twee parkeerplaatsen ten hoogte van de Inlaag 25, 1161RA Zwanenburg
- Laadpaal ID 0394-11066: Twee parkeerplaatsen ten hoogte van de Iepenlaan 147, 1161CV Zwanenburg
- Laadpaal ID 0394-11385: Twee parkeerplaatsen ten hoogte van de Essenlaan 64, 1161EG Zwanenburg
- Laadpaal ID 0394-12882: Twee parkeerplaatsen ten hoogte van de Kinheim 368, 1161DL Zwanenburg
- Laadpaal ID 0394-12883: Twee parkeerplaatsen ten hoogte van de Seevank 22, 1161AS Zwanenburg
- Laadpaal ID 0394-12884: Twee parkeerplaatsen ten hoogte van de Amestelle 317, 1161BC Zwanenburg
- Laadpaal ID 0394-12910: Twee parkeerplaatsen ten hoogte van de Kinheim 124, 1161DD Zwanenburg
- Laadpaal ID 0394-12911: Twee parkeerplaatsen ten hoogte van de Amestelle 191, 1161AX Zwanenburg
- Laadpaal ID 0394-12940: Twee parkeerplaatsen ten hoogte van de Olmenlaan 78, 1161JX Zwanenburg
- Laadpaal ID 0394-7876: Twee parkeerplaatsen ten hoogte van de Dennenlaan 114a, 1161CT Zwanenburg
- Laadpaal ID 0394-7904: Twee parkeerplaatsen ten hoogte van de Olmenlaan 75, 1161JT Zwanenburg
- Laadpaal ID 0394-7933: Twee parkeerplaatsen ten hoogte van de Nauerna 3, 1161DP Zwanenburg
- Laadpaal ID 0394-11069: Twee parkeerplaatsen ten hoogte van de Troelstralaan 93, 1161CB Zwanenburg

## **Bijlage 2**

### **Locaties op detailniveau**

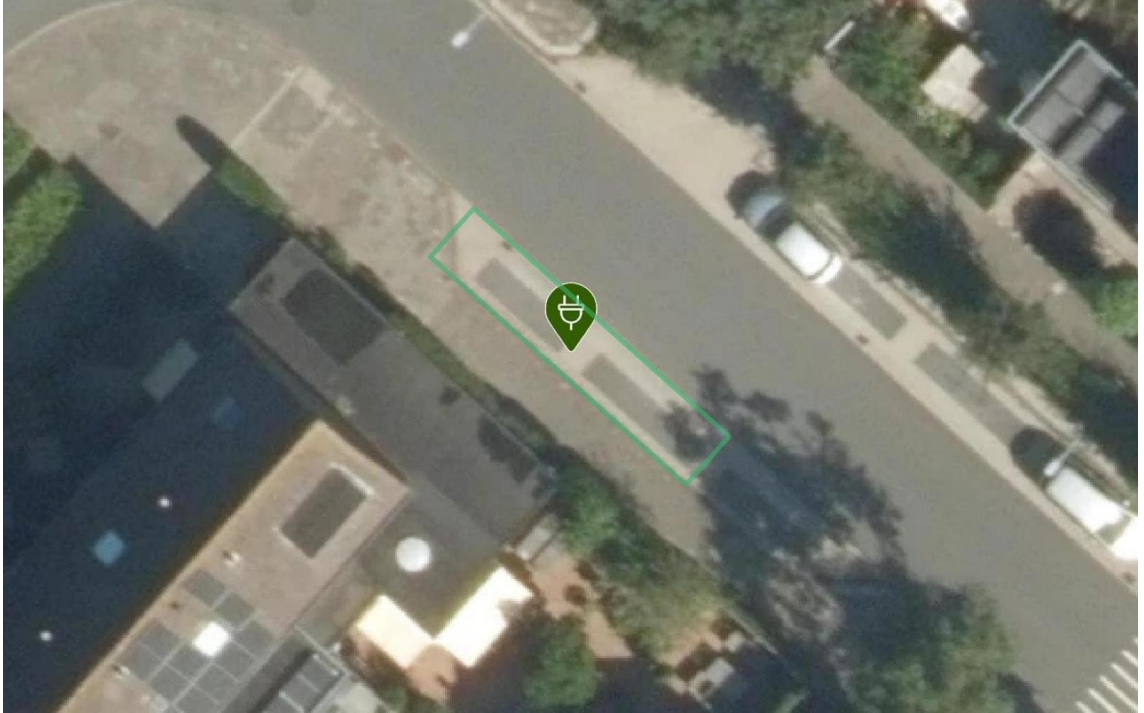
Laadpaal ID 0394-9966: Wilhelminastraat 15, 1161TW Zwanenburg

Coördinaten: 4.75121497148541, 52.382378508828



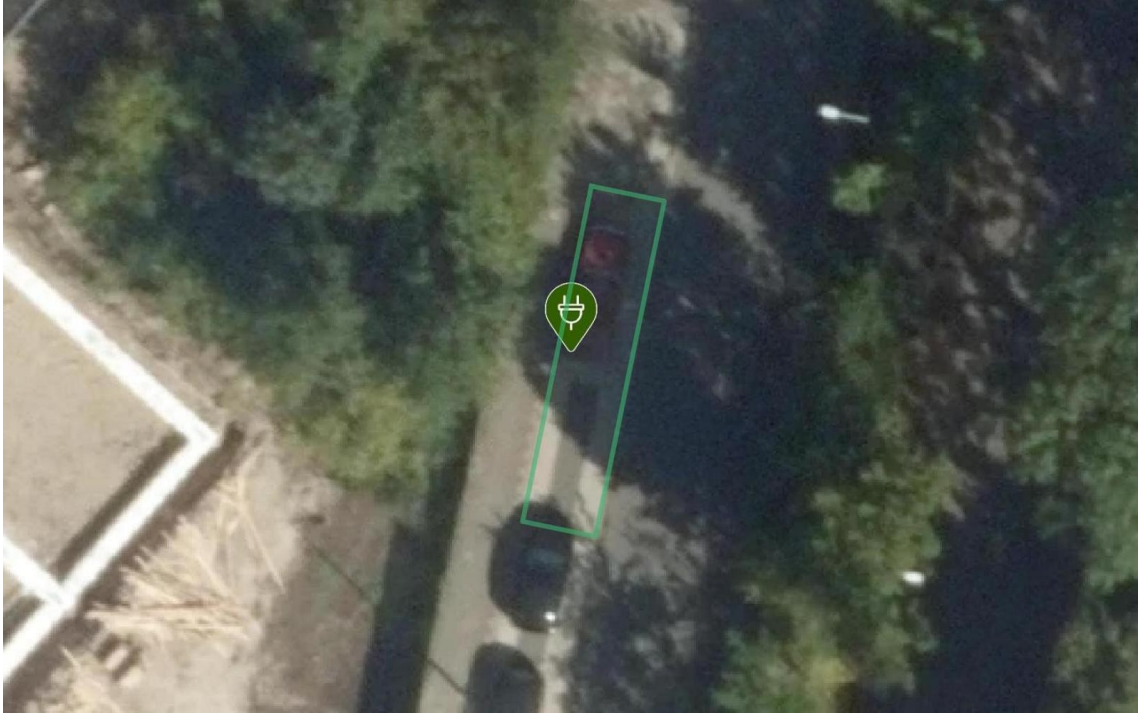
Laadpaal ID 0394-9969: Seevank 2, 1161AS Zwanenburg

Coördinaten: 4.728661331909393, 52.3846520723838



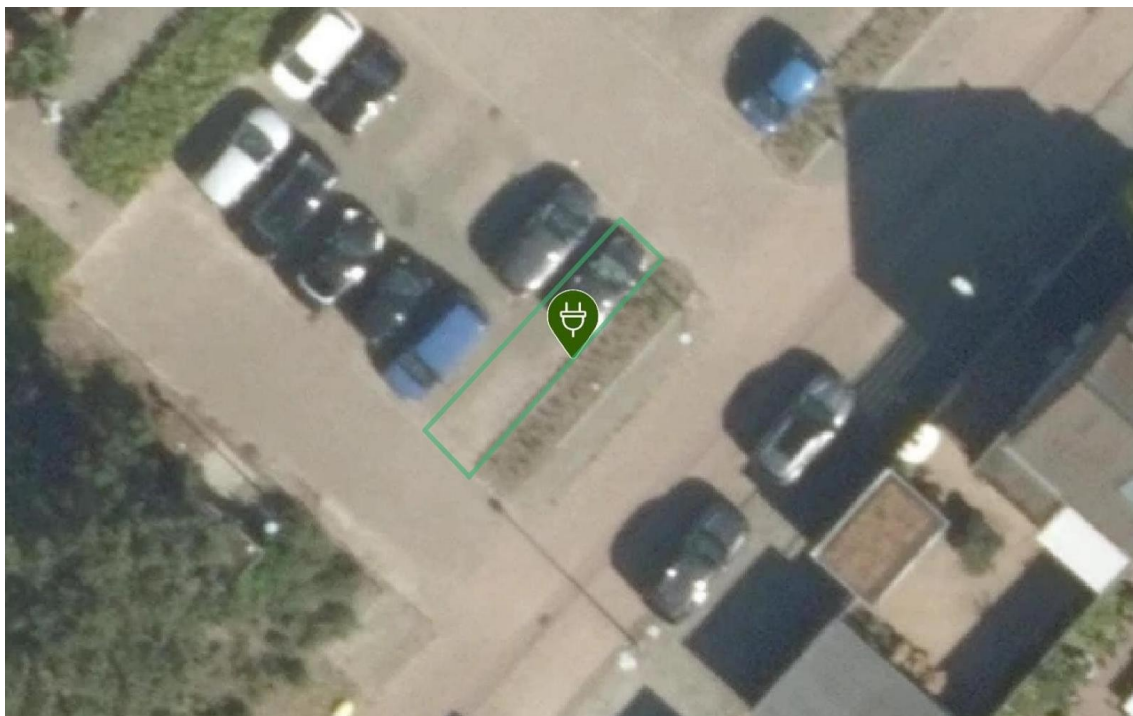
Laadpaal ID 0394-9974: Kinheim 8, 1161AP Zwanenburg

Coördinaten: 4.734663980590142, 52.3811922185769



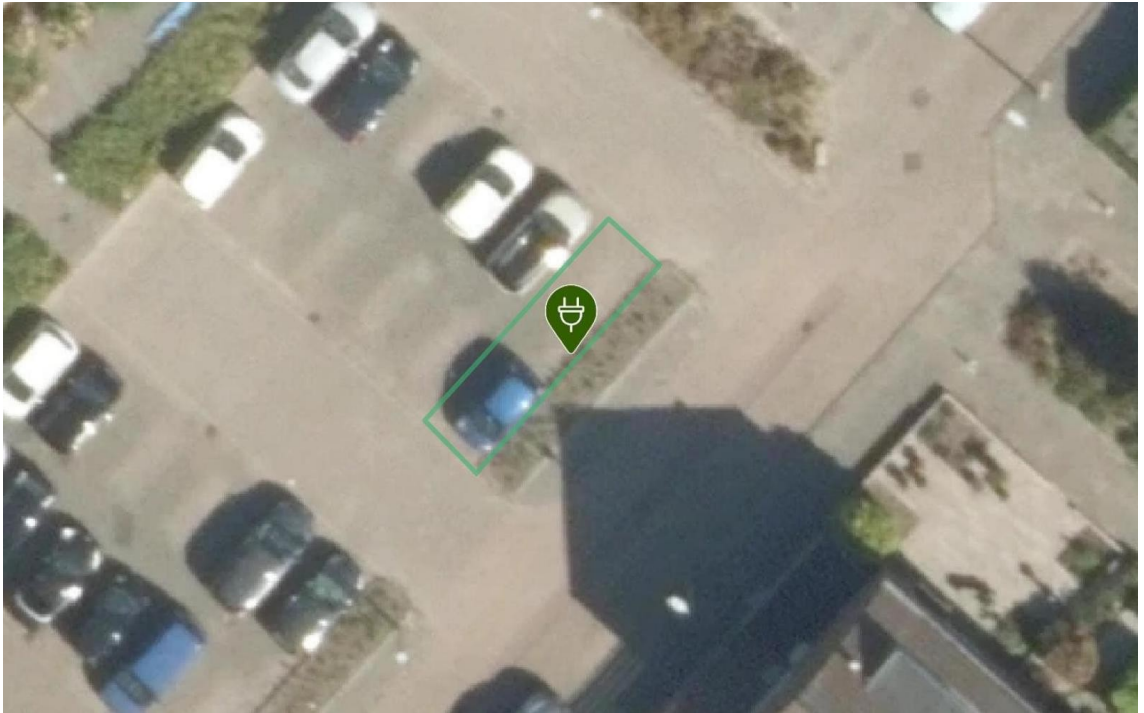
Laadpaal ID 0394-9977: Kinheim 106, 1161DC Zwanenburg

Coördinaten: 4.732293584581356, 52.38162675321041



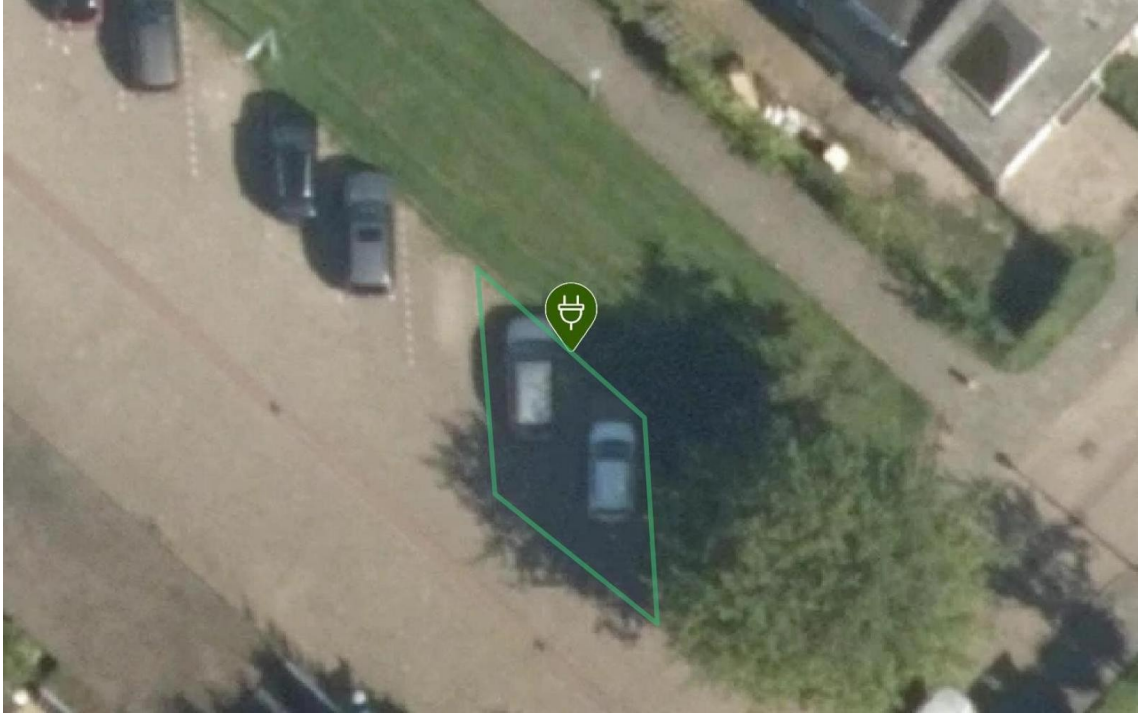
Laadpaal ID 0394-9980: Kinheim 106, 1161DC Zwanenburg

Coördinaten: 4.732436234667347, 52.381729643308915



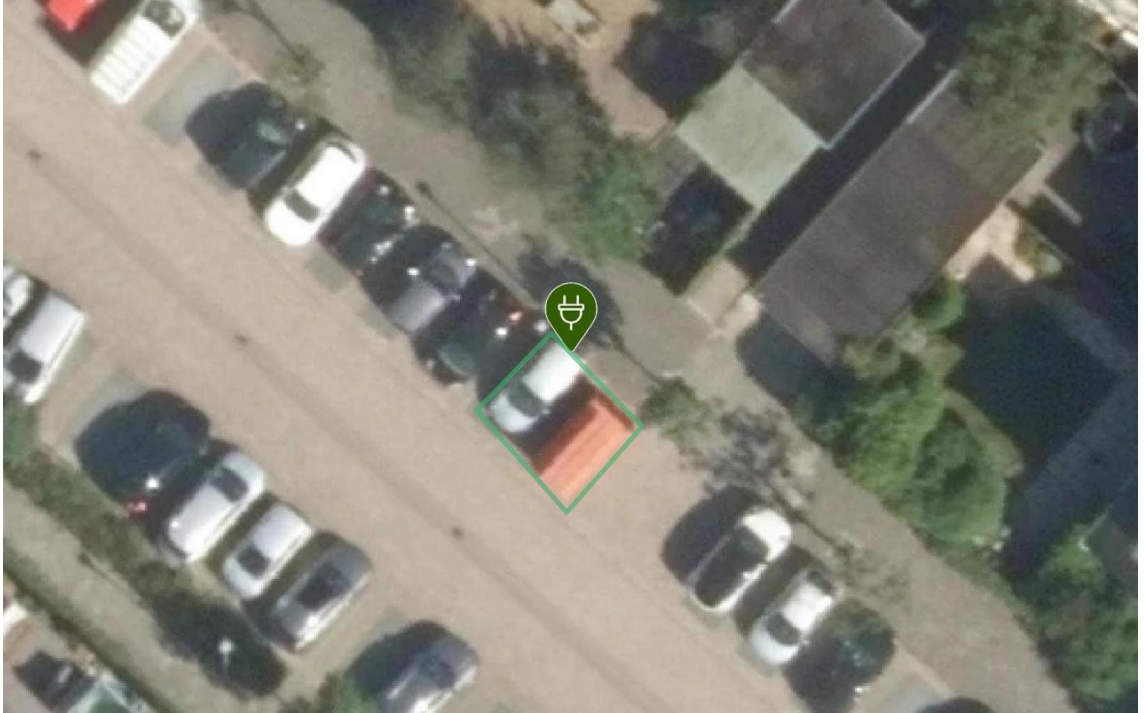
Laadpaal ID 0394-9982: Amestelle 145, 1161AW Zwanenburg

Coördinaten: 4.729846557359053, 52.3811440495044



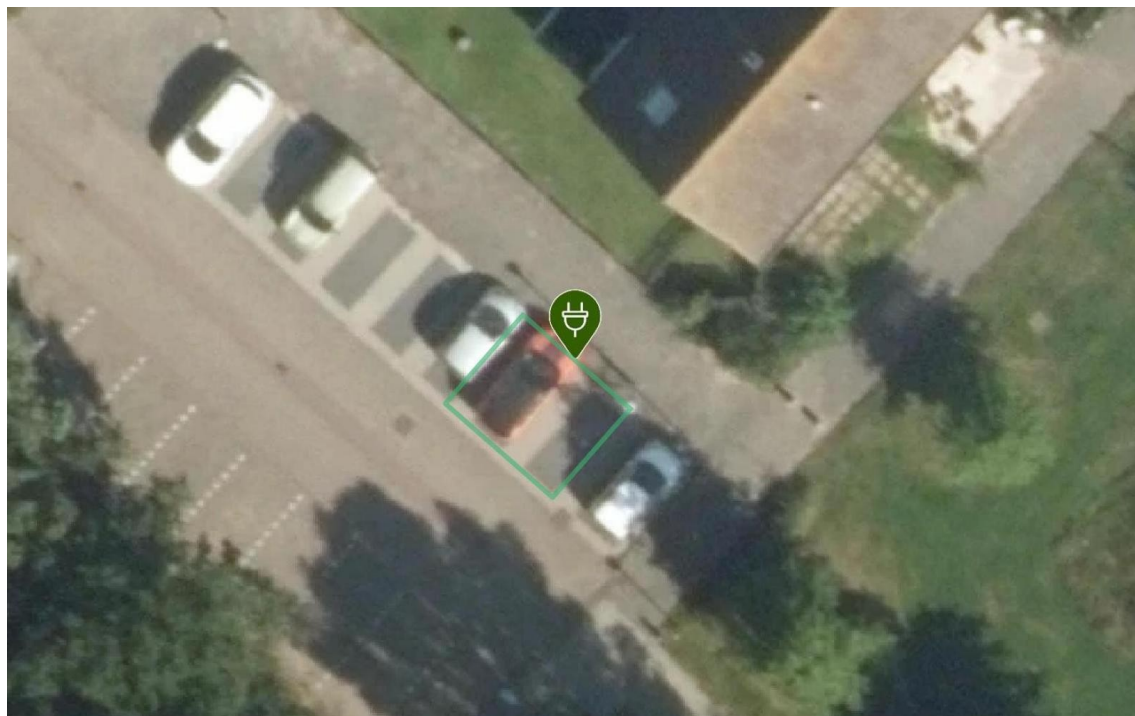
Laadpaal ID 0394-9983: Amestelle 241, 1161BB Zwanenburg

Coördinaten: 4.729092839300023, 52.38184707005786



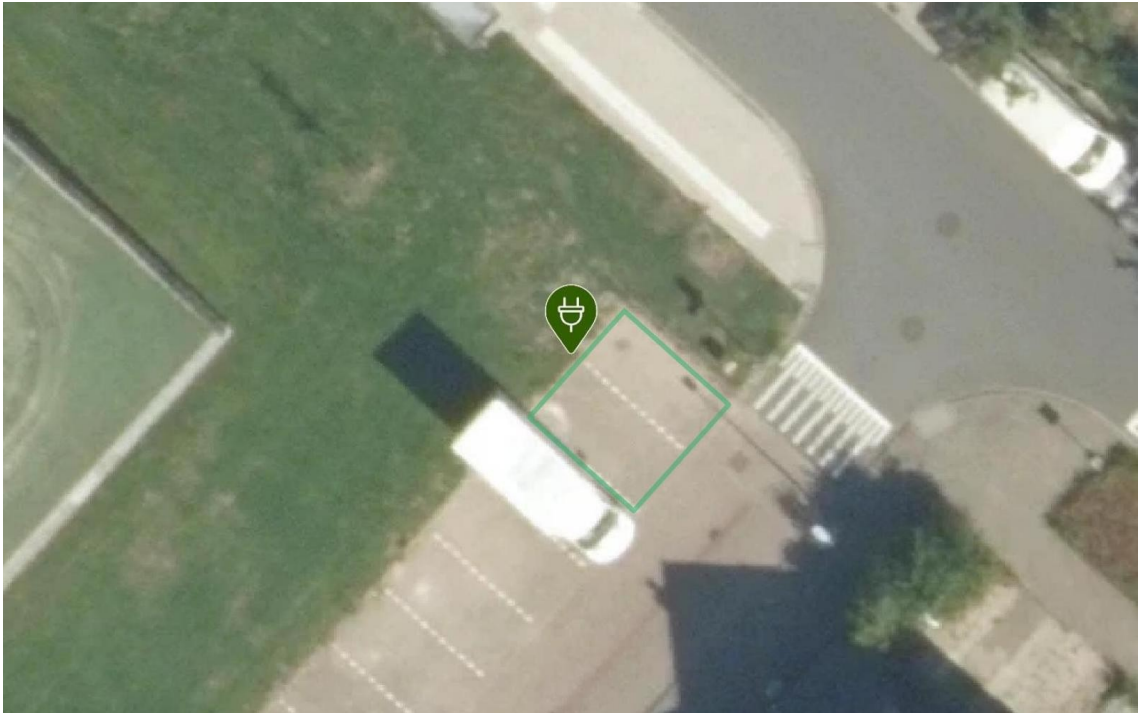
Laadpaal ID 0394-9984: Kinheim 250, 1161DH Zwanenburg

Coördinaten: 4.730639845371343, 52.382304131497705



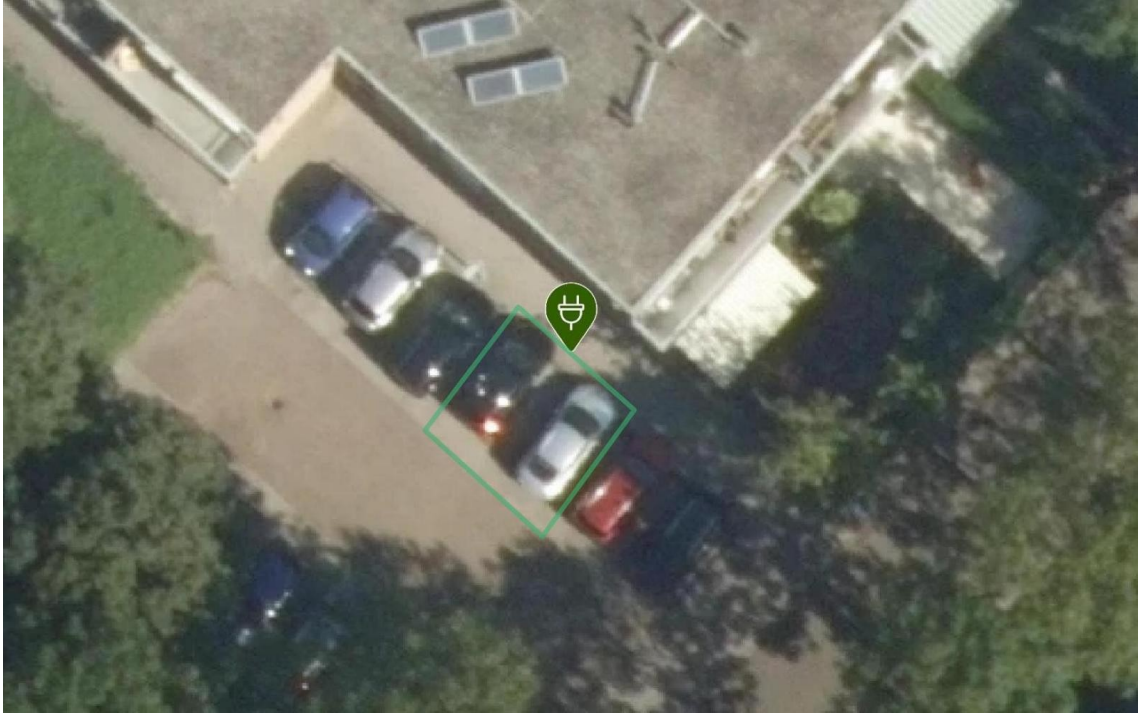
Laadpaal ID 0394-9985: Kinheim 226, 1161DG Zwanenburg

Coördinaten: 4.730945690835824, 52.383339090891496



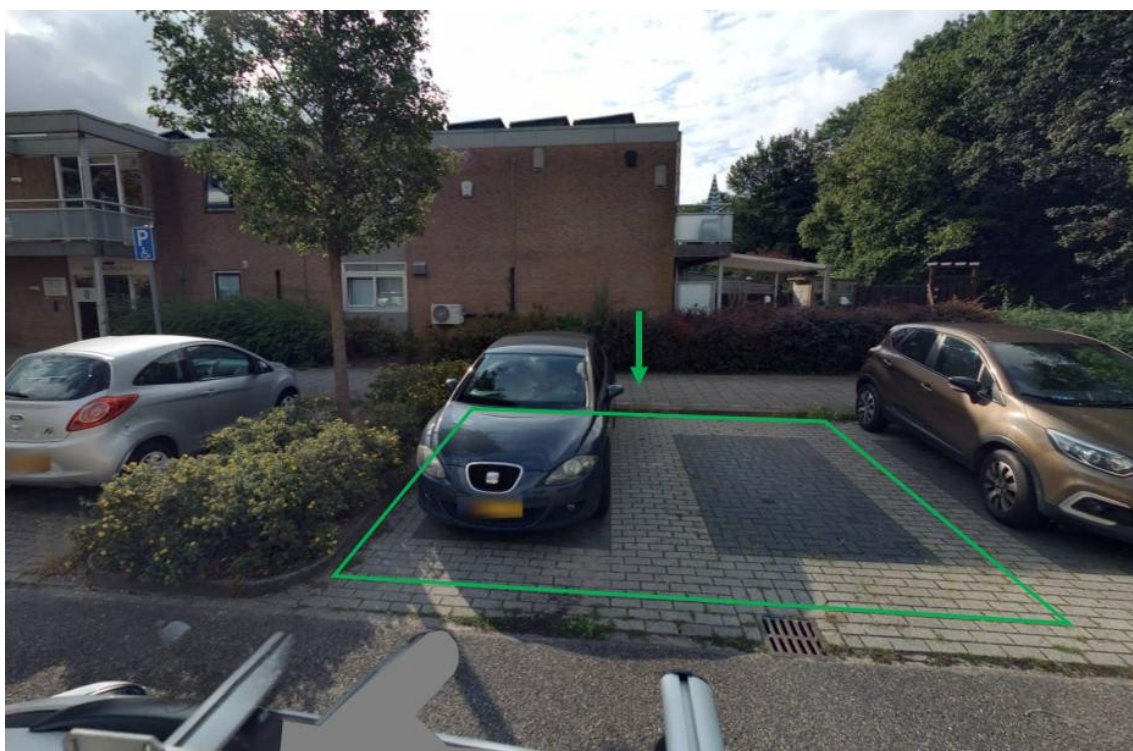
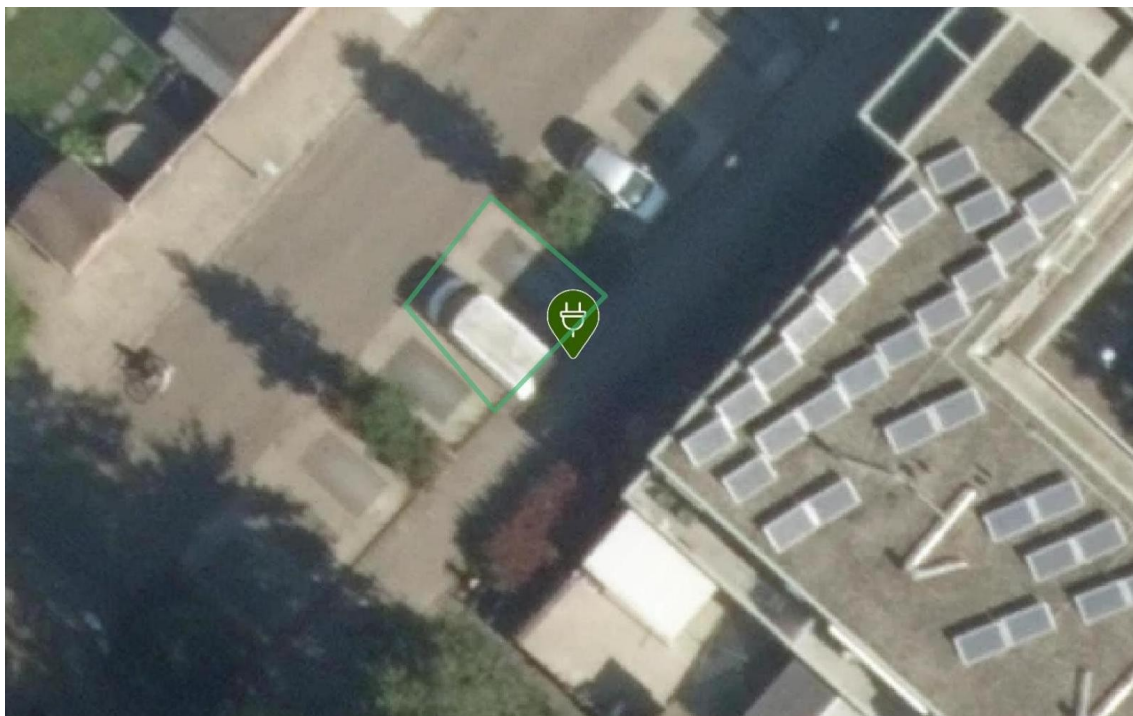
Laadpaal ID 0394-9991: Nauerna 19, 1161DP Zwanenburg

Coördinaten: 4.736471509922268, 52.379076214254724



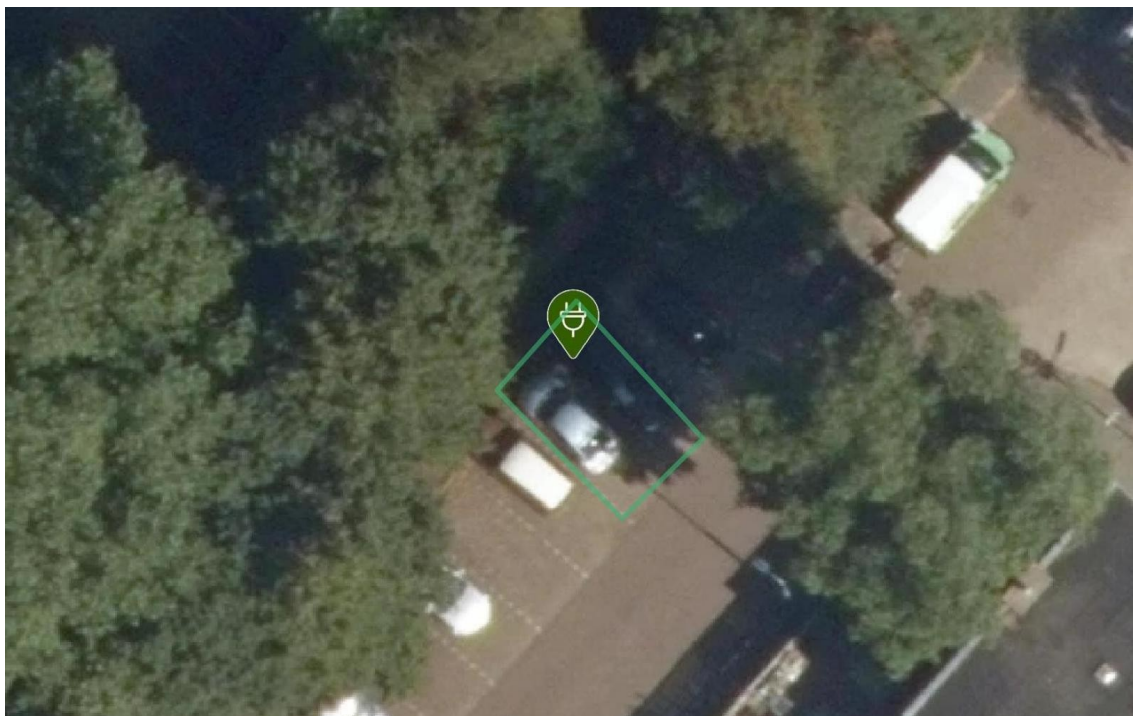
Laadpaal ID 0394-9992: Nauerna 33, 1161DP Zwanenburg

Coördinaten: 4.735668456430801, 52.37949506694176



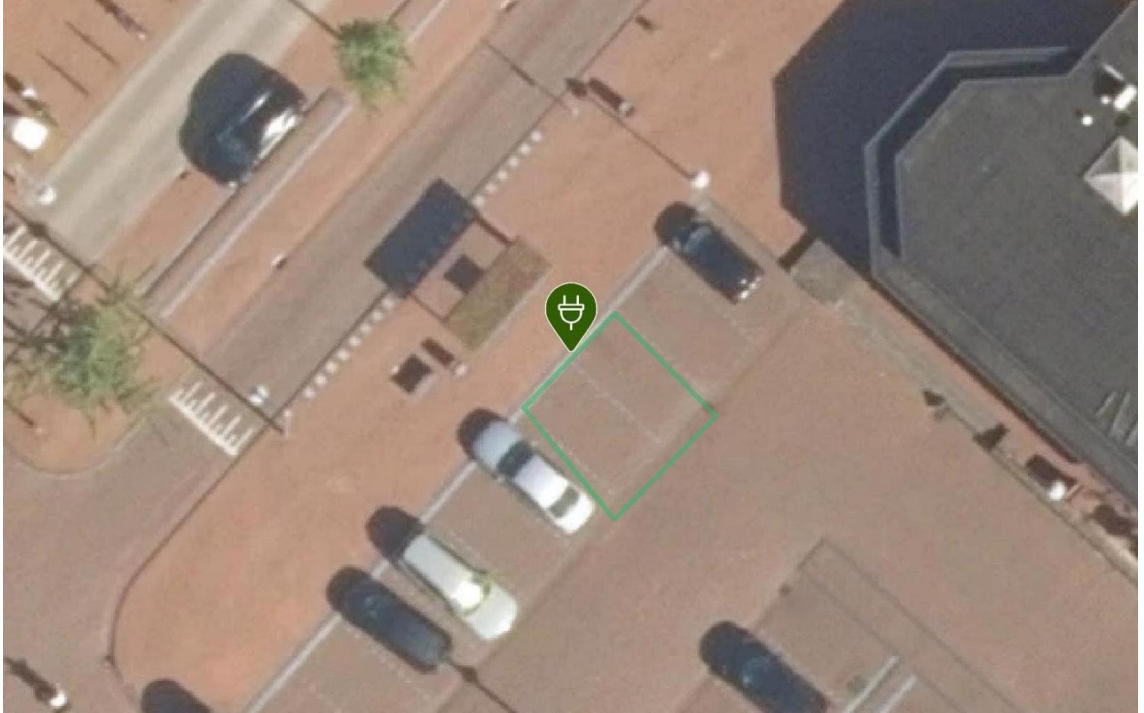
Laadpaal ID 0394-9993: Kerkhoflaan 91, 1161JB Zwanenburg

Coördinaten: 4.745561217686685, 52.37725483151411



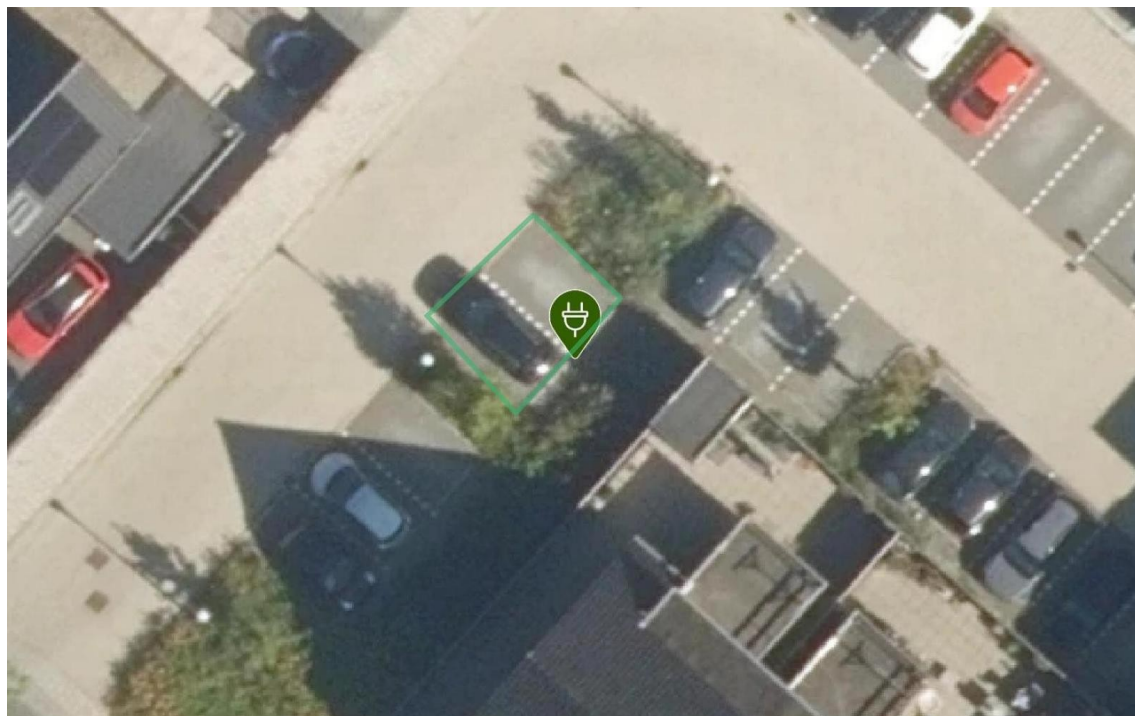
Laadpaal ID 0394-9994: Dennenlaan 114B, 1161CT Zwanenburg

Coördinaten: 4.747162485405738, 52.3763846333494



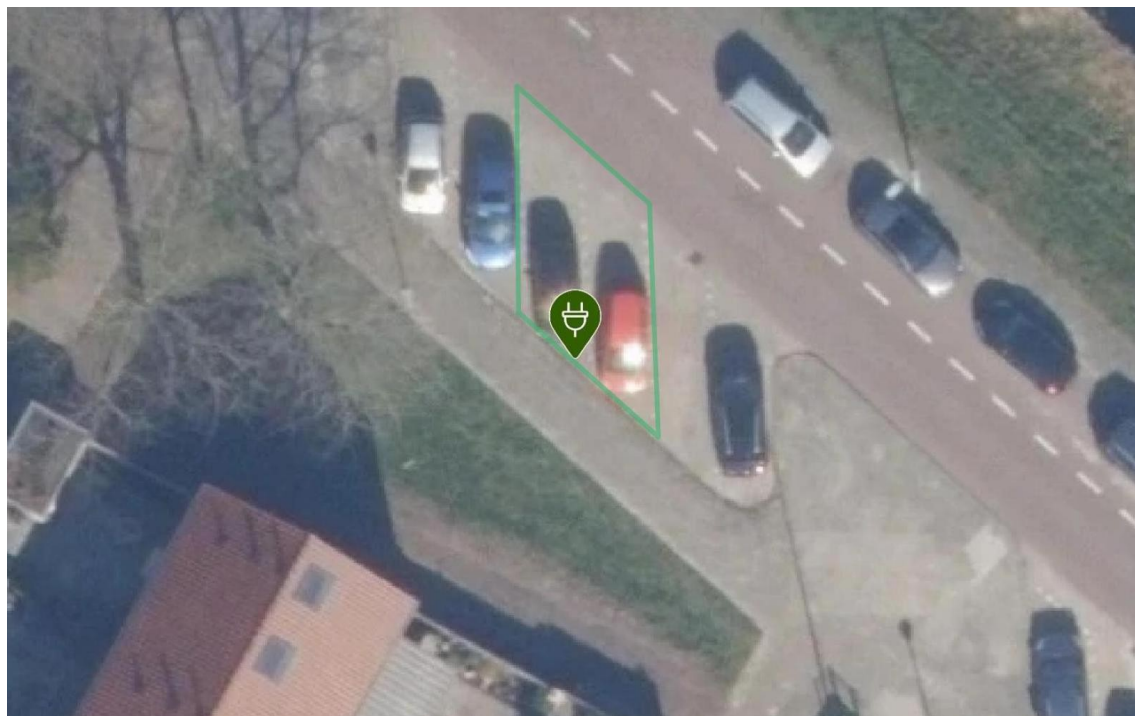
Laadpaal ID 0394-9999: Wilgenlaan 53, 1161JK Zwanenburg

Coördinaten: 4.756249245861568, 52.375313781337724



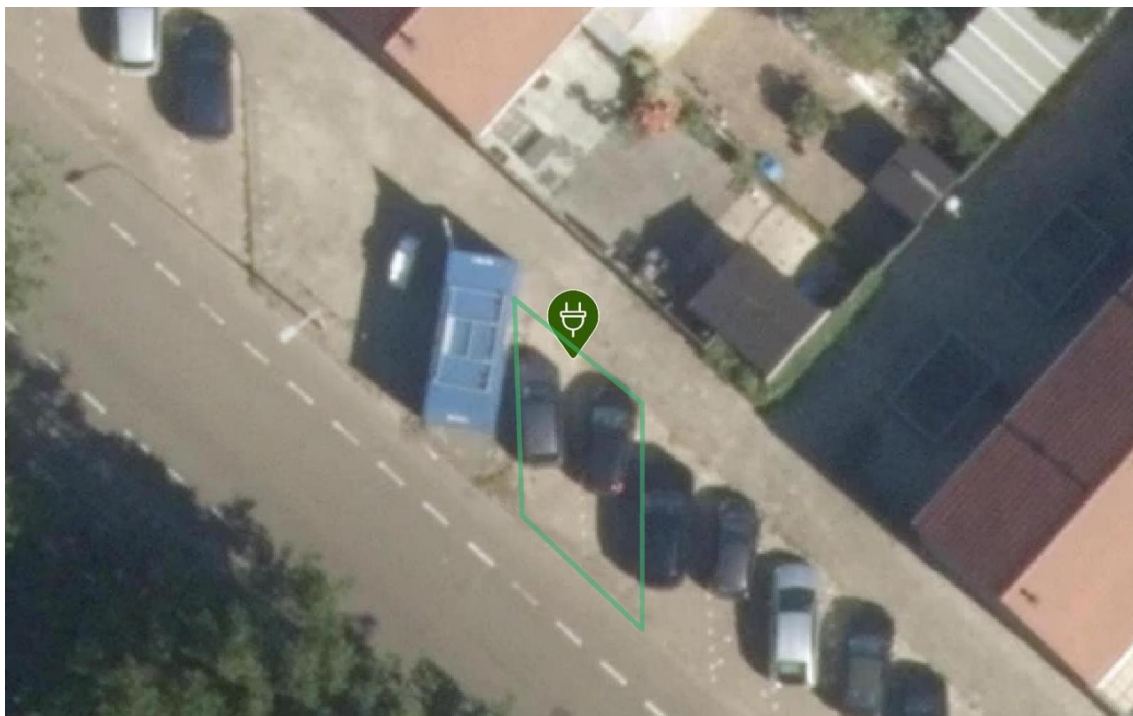
Laadpaal ID 0394-10305: Kuyperlaan 60, 1161XP Zwanenburg

Coördinaten: 4.739881471795655, 52.37866896269506



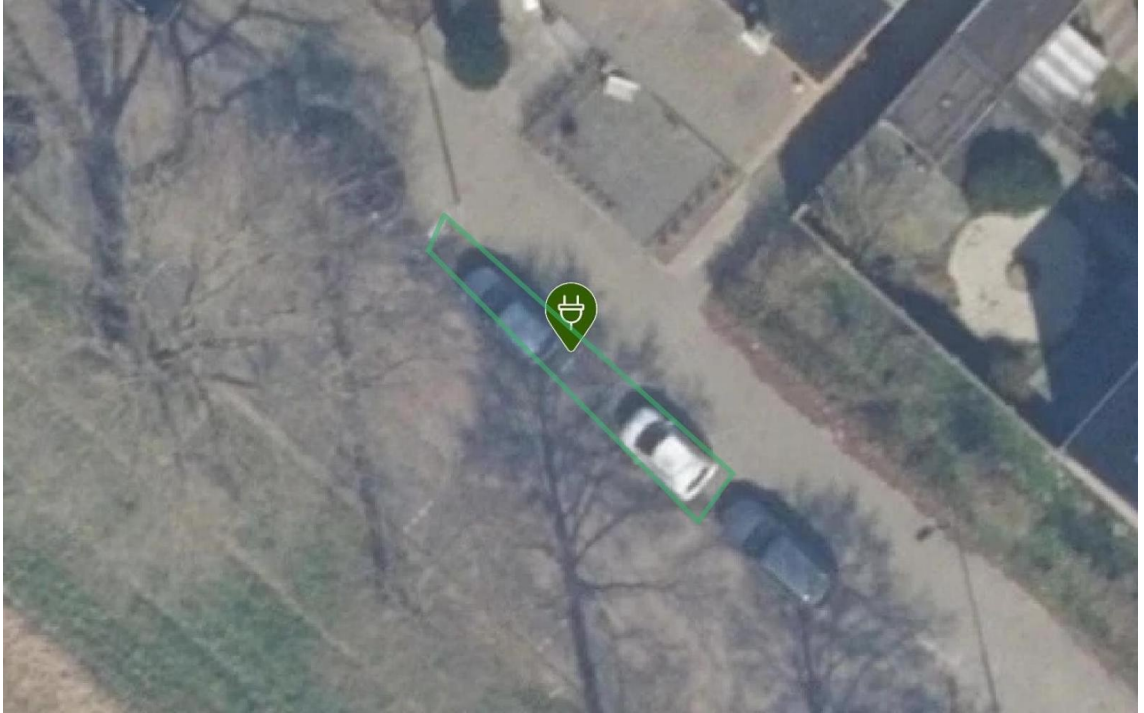
Laadpaal ID 0394-10306: Troelstralaan 157, 1161CD Zwanenburg

Coördinaten: 4.738159732474003, 52.37789992529315



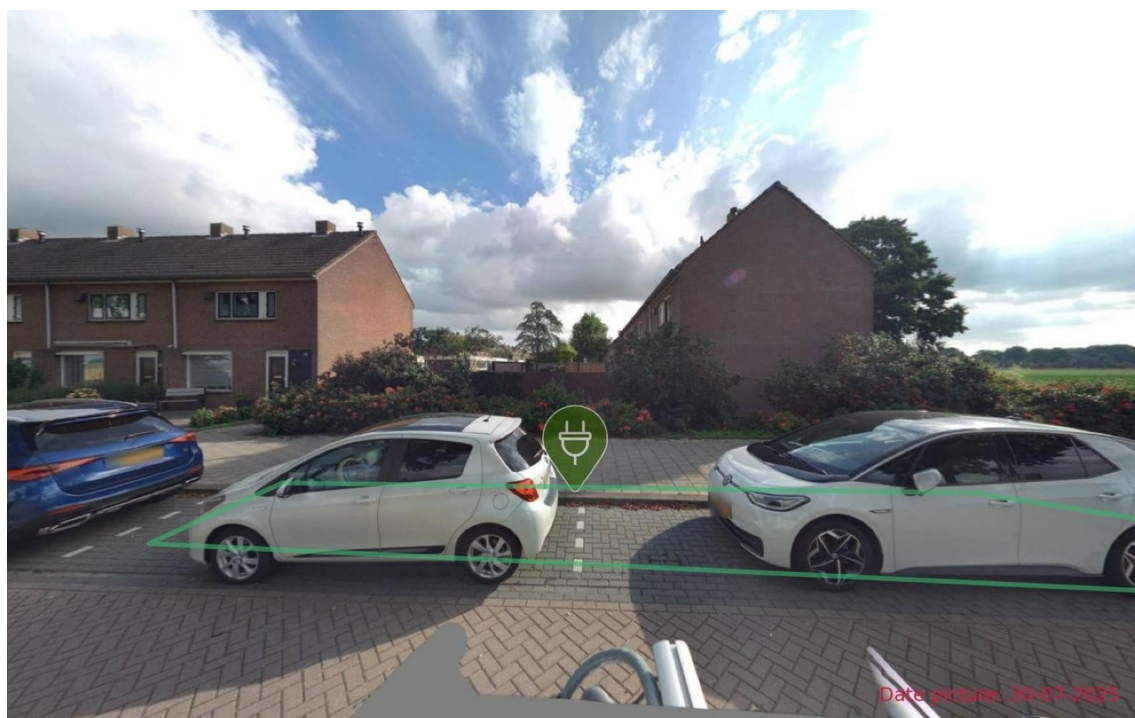
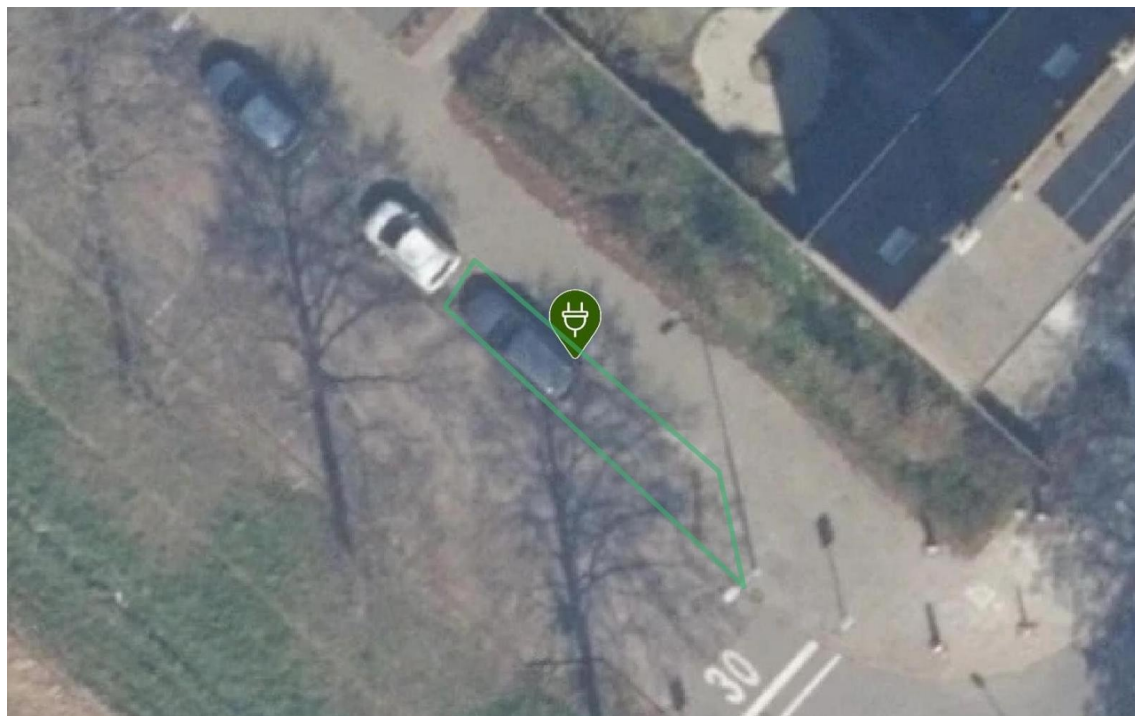
Laadpaal ID 0394-10307: Vierambachten 1, 1161BR Zwanenburg

Coördinaten: 4.73384174107963, 52.376395318757574



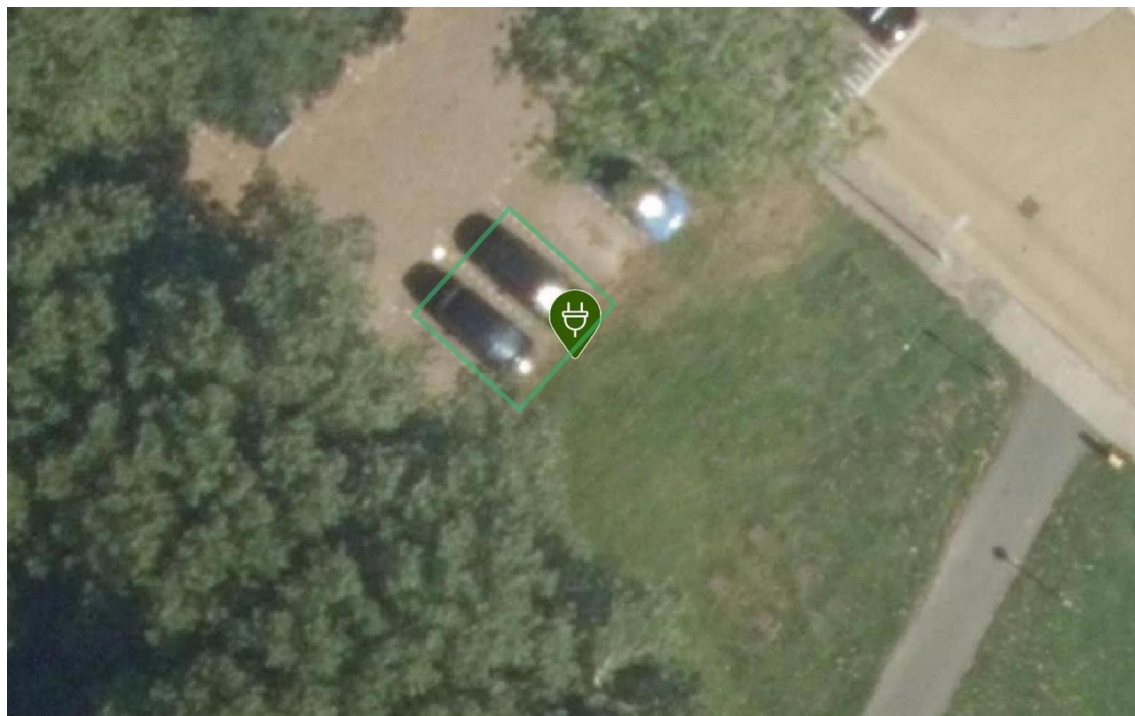
Laadpaal ID 0394-10308: Domineeslaan 163, 1161BX Zwanenburg

Coördinaten: 4.733976585143552, 52.37632854023883



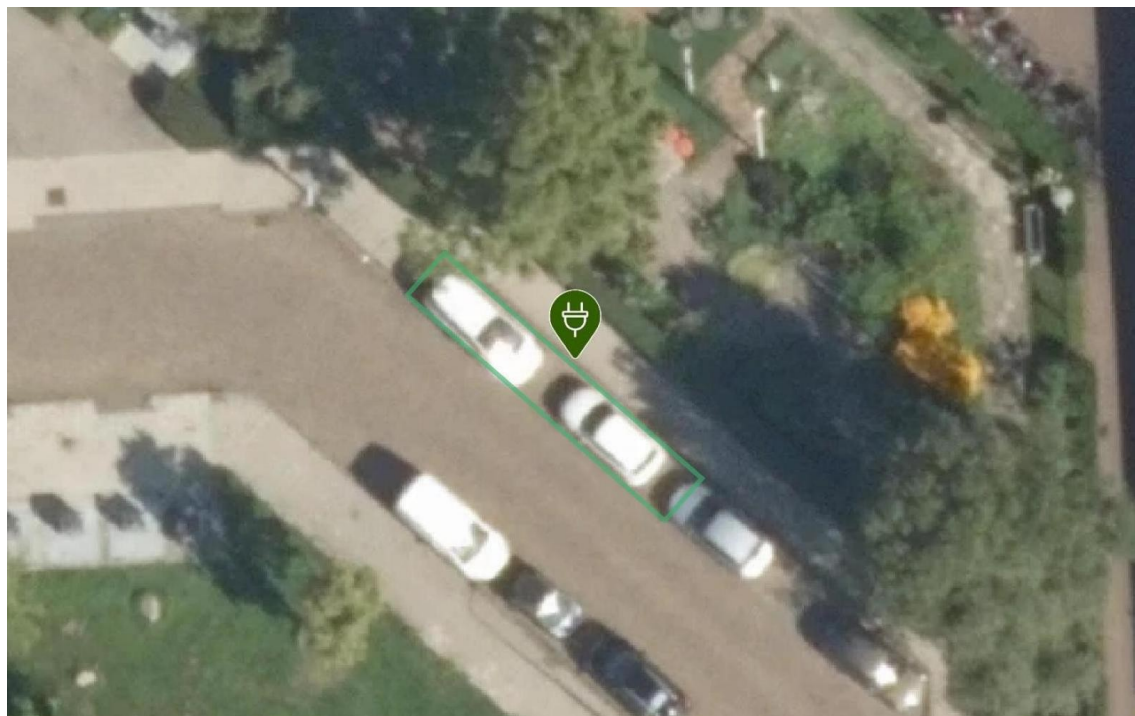
Laadpaal ID 0394-10309: Plantsoenlaan 91, 1161VS Zwanenburg

Coördinaten: 4.744035642171866, 52.37846845847869



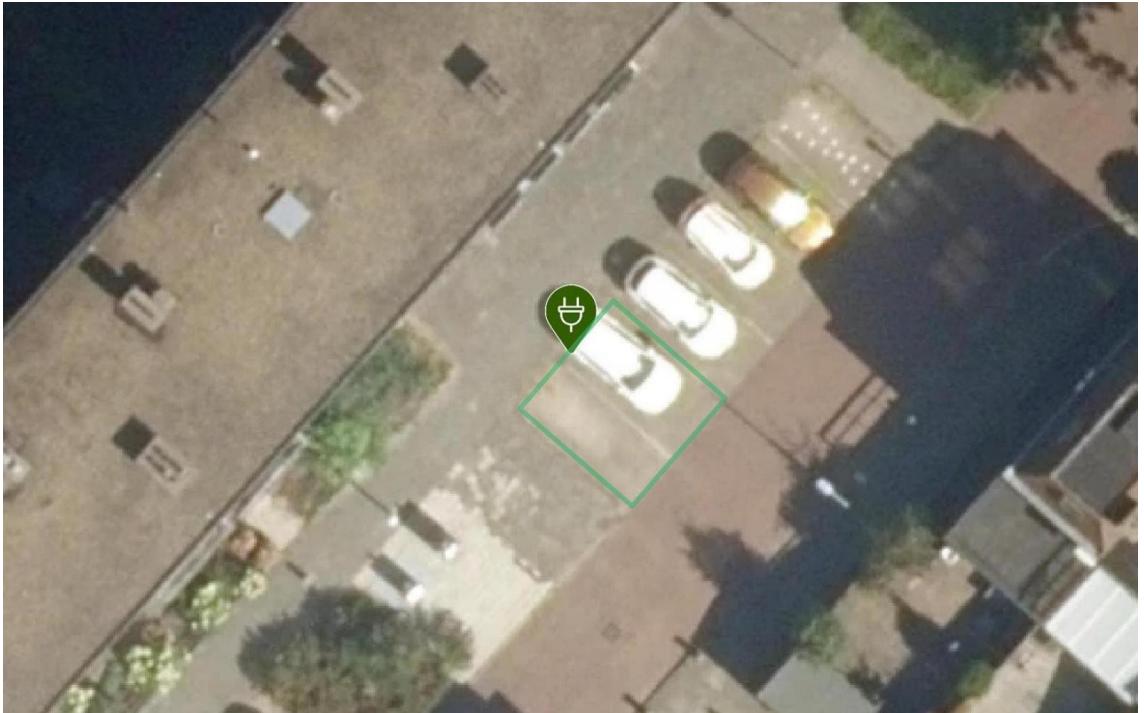
Laadpaal ID 0394-10313: Sparrenlaan 1a, 1161VE Zwanenburg

Coördinaten: 4.749476268453691, 52.380624441444155



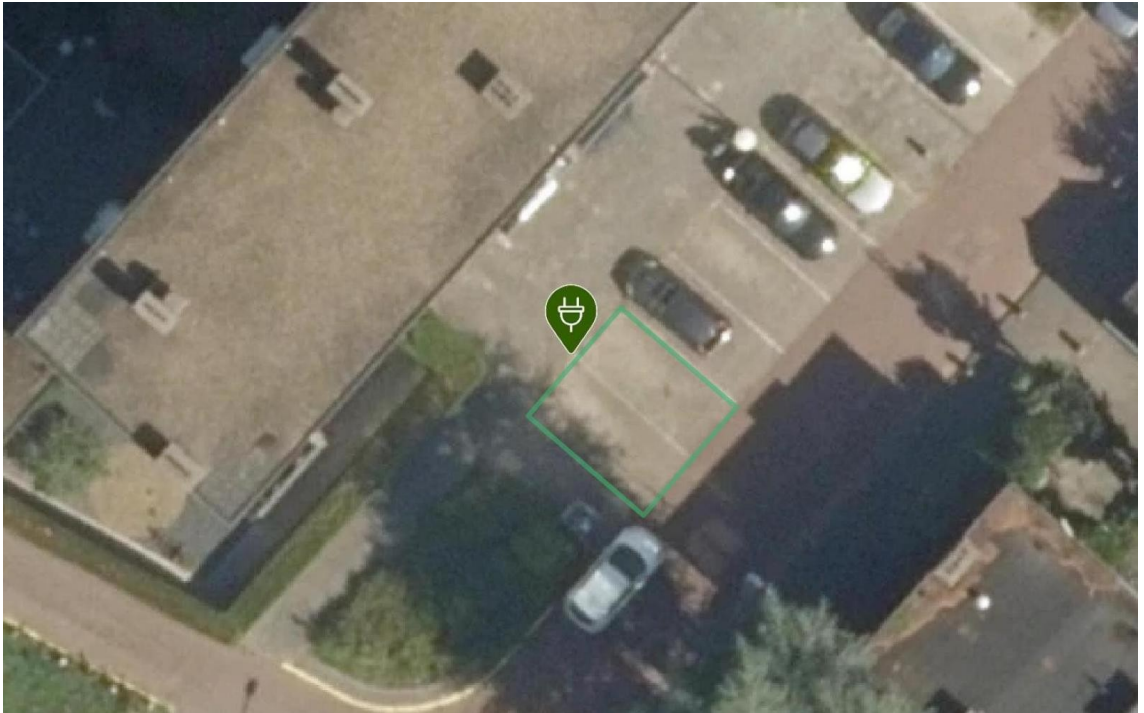
Laadpaal ID 0394-10326: Populierenlaan 273, 1161SM Zwanenburg

Coördinaten: 4.750742159436925, 52.372770456369665



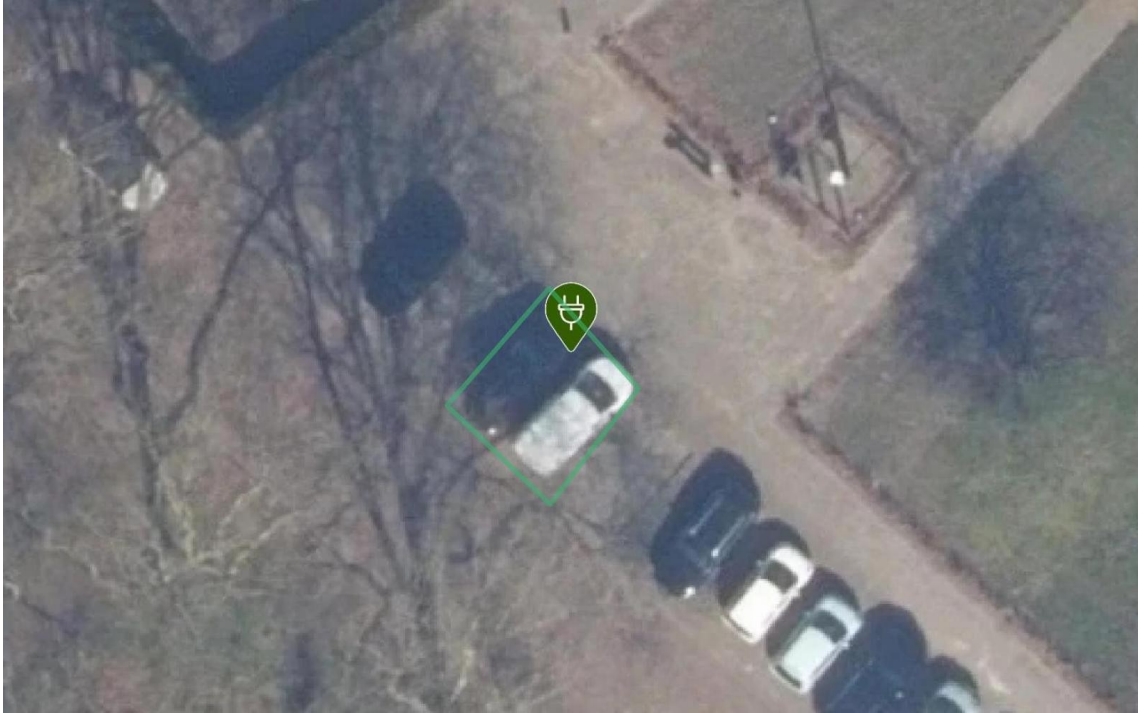
Laadpaal ID 0394-10329: Populierenlaan 321, 1161SN Zwanenburg

Coördinaten: 4.750058568002203, 52.37229809943776



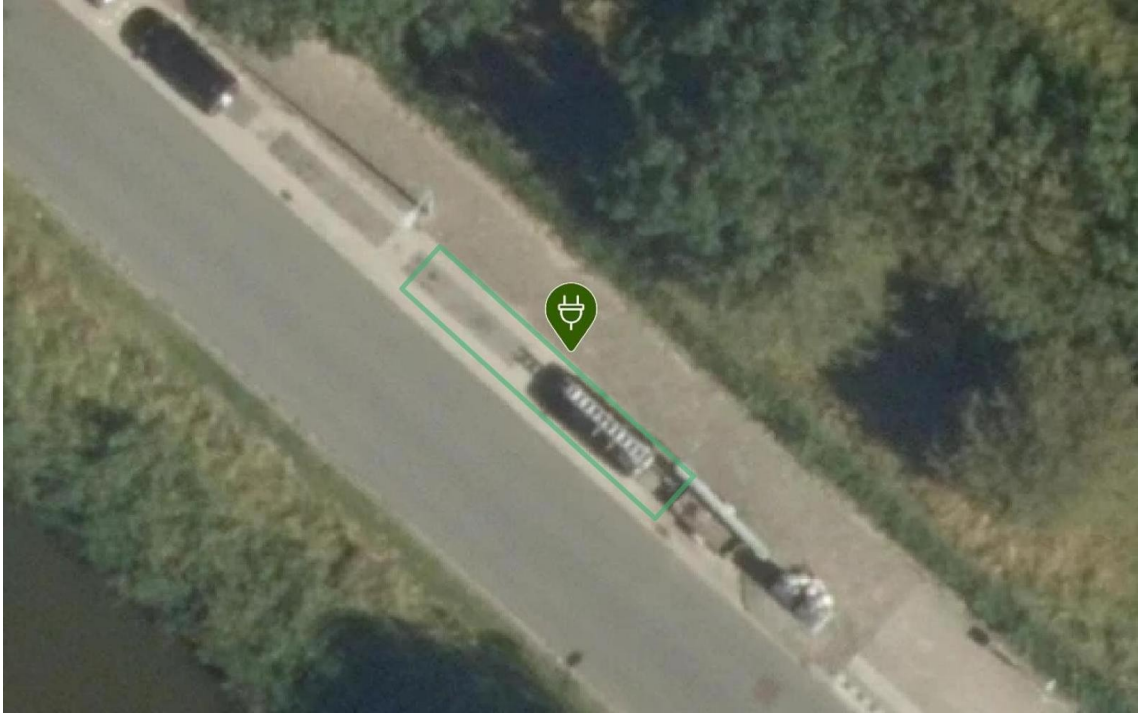
Laadpaal ID 0394-10338: Olmenlaan 75, 1161JT Zwanenburg

Coördinaten: 4.753745264935532, 52.37391560665455



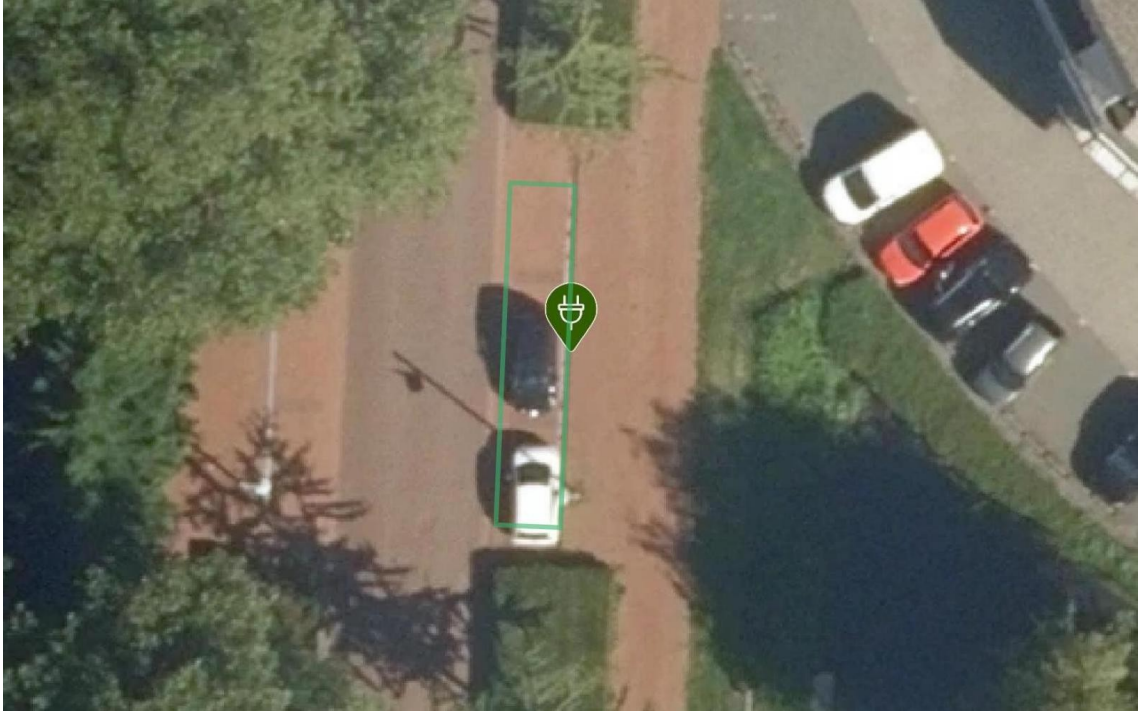
Laadpaal ID 0394-10744: Inlaag 25, 1161RA Zwanenburg

Coördinaten: 4.732250561601745, 52.37919390537675



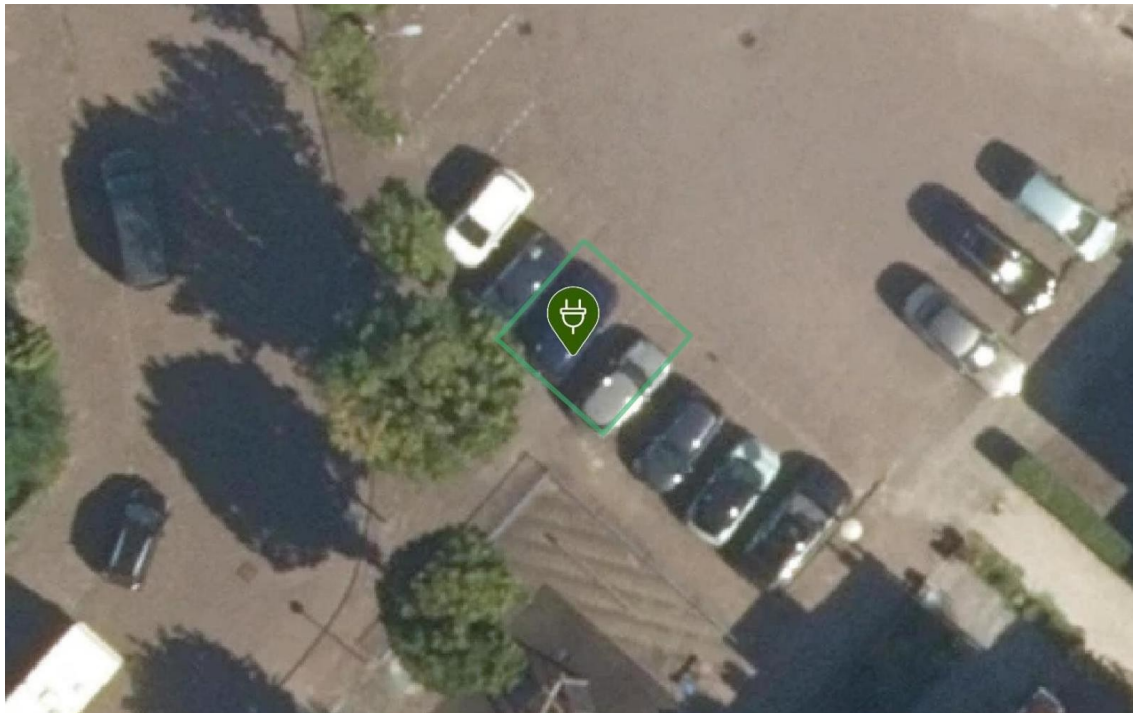
Laadpaal ID 0394-11066: Iepenlaan 147, 1161CV Zwanenburg

Coördinaten: 4.746600662339233, 52.37516626392943



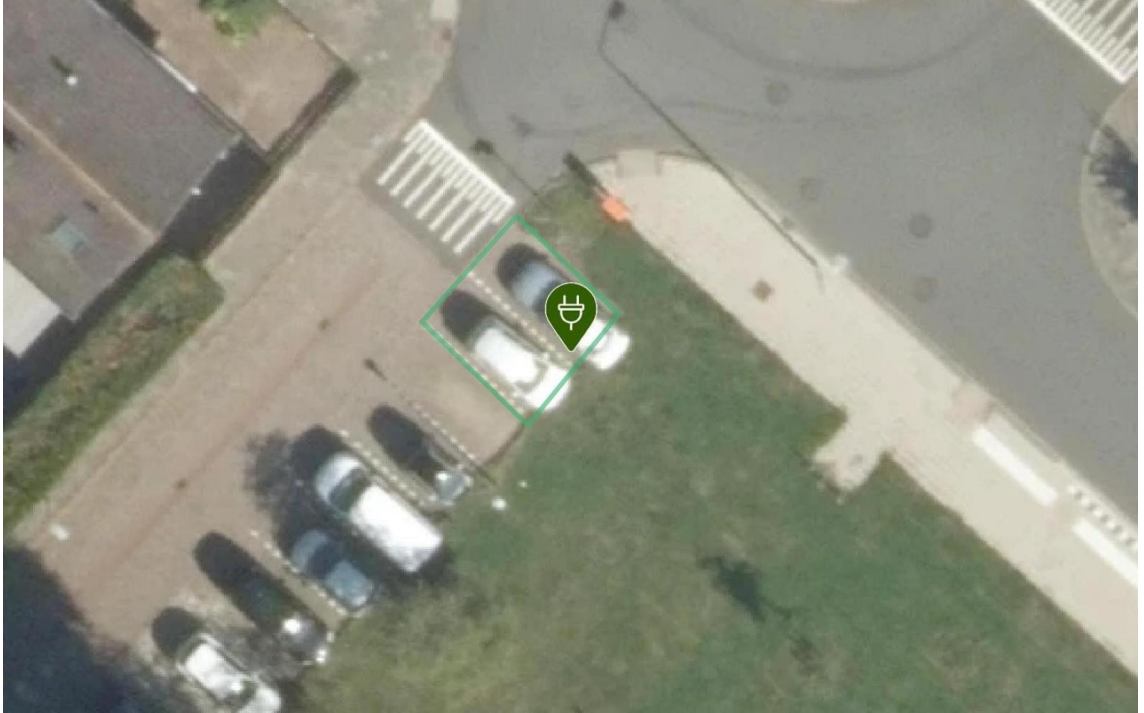
Laadpaal ID 0394-11385: Essenlaan 64, 1161EG Zwanenburg

Coördinaten: 4.749943372914231, 52.3746461665925



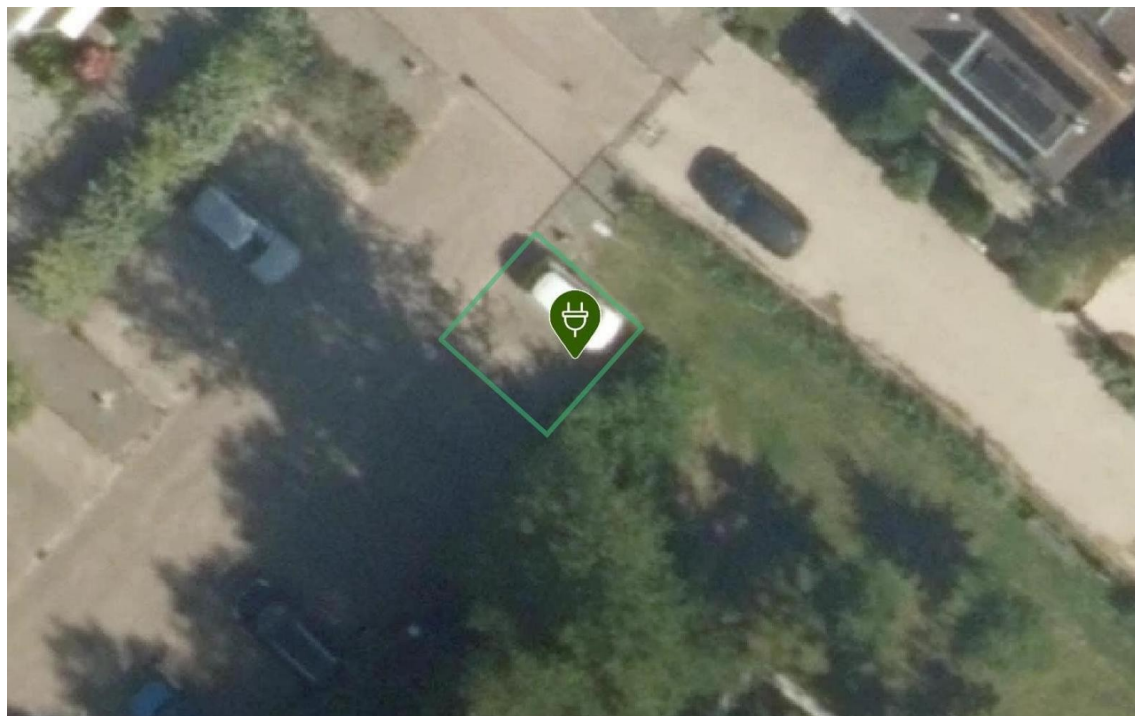
Laadpaal ID 0394-12882: Kinheim 368, 1161DL Zwanenburg

Coördinaten: 4.730485167526922, 52.38361146746024



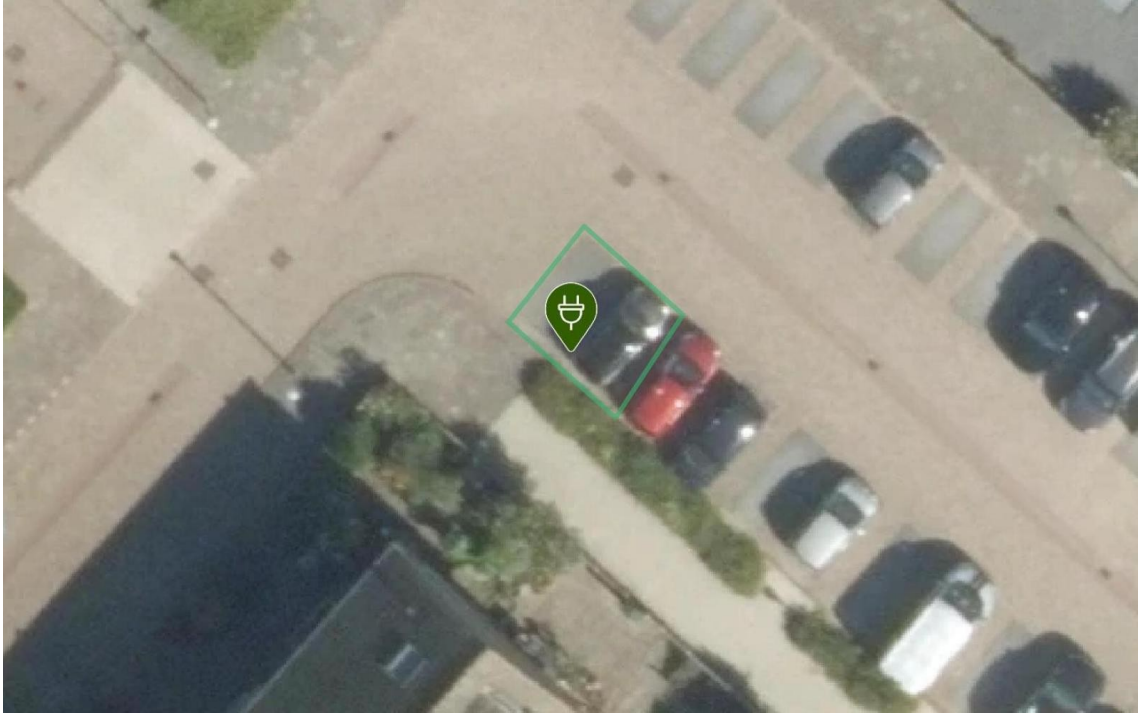
Laadpaal ID 0394-12883: Seevank 22, 1161AS Zwanenburg

Coördinaten: 4.728689442375753, 52.38380950950179



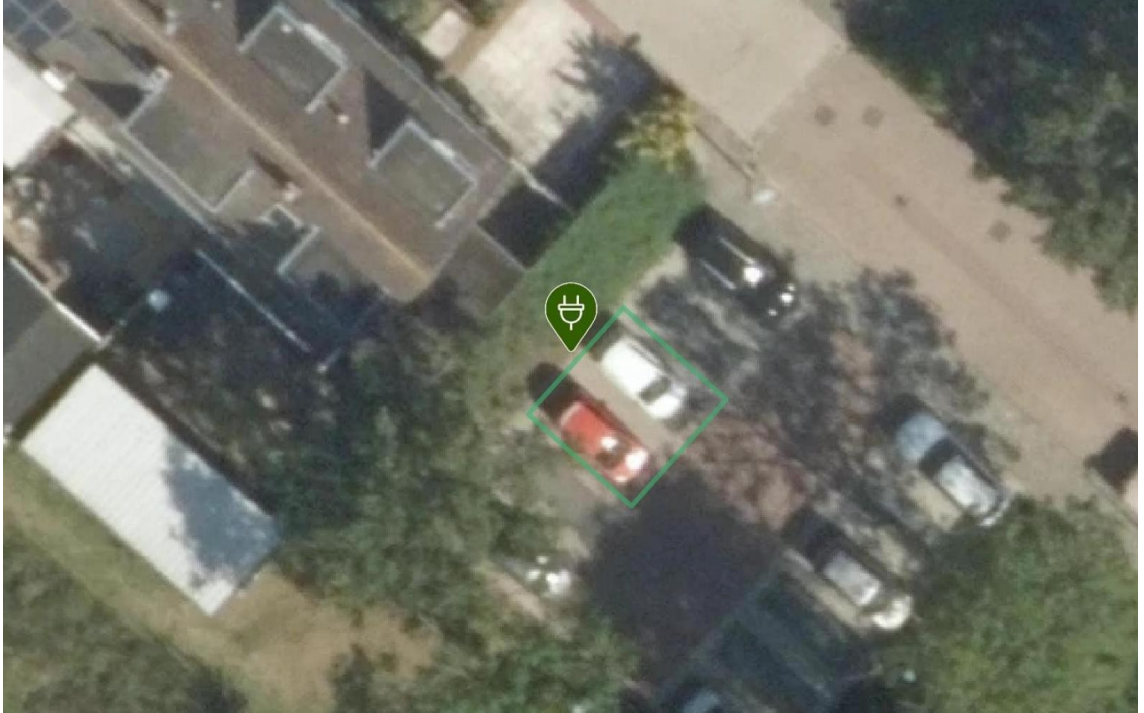
Laadpaal ID 0394-12884: Amestelle 317, 1161BC Zwanenburg

Coördinaten: 4.727269215542918, 52.382662344534594



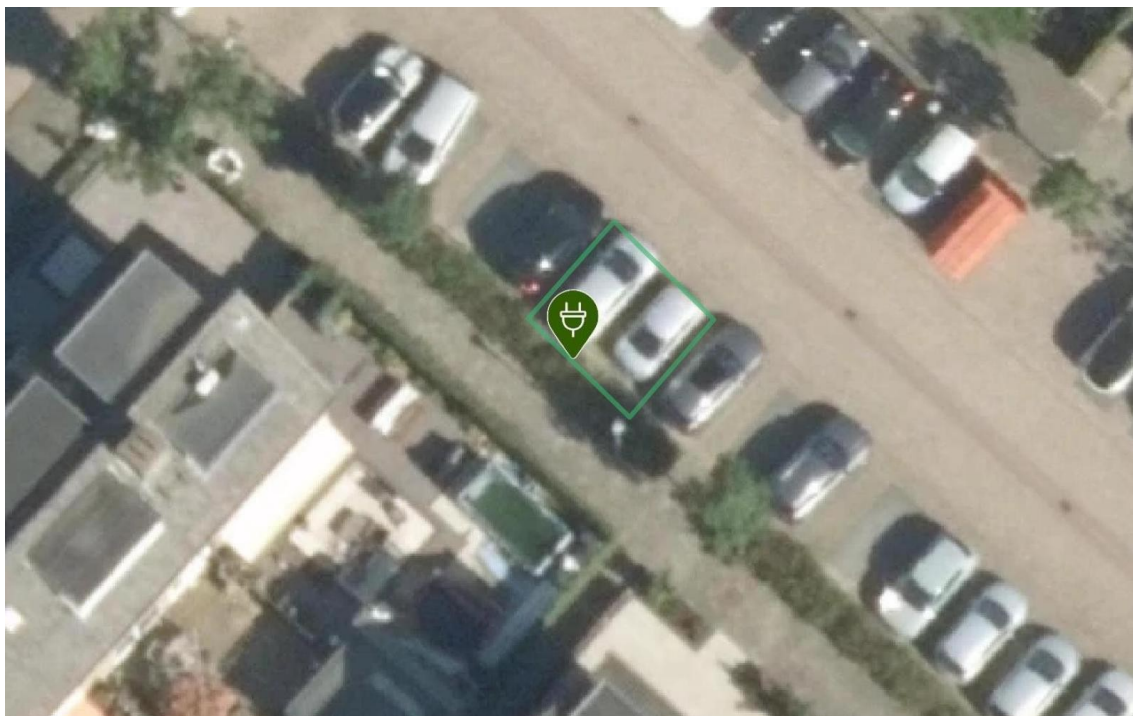
Laadpaal ID 0394-12910: Kinheim 124, 1161DD Zwanenburg

Coördinaten: 4.731726032092638, 52.38147955473664



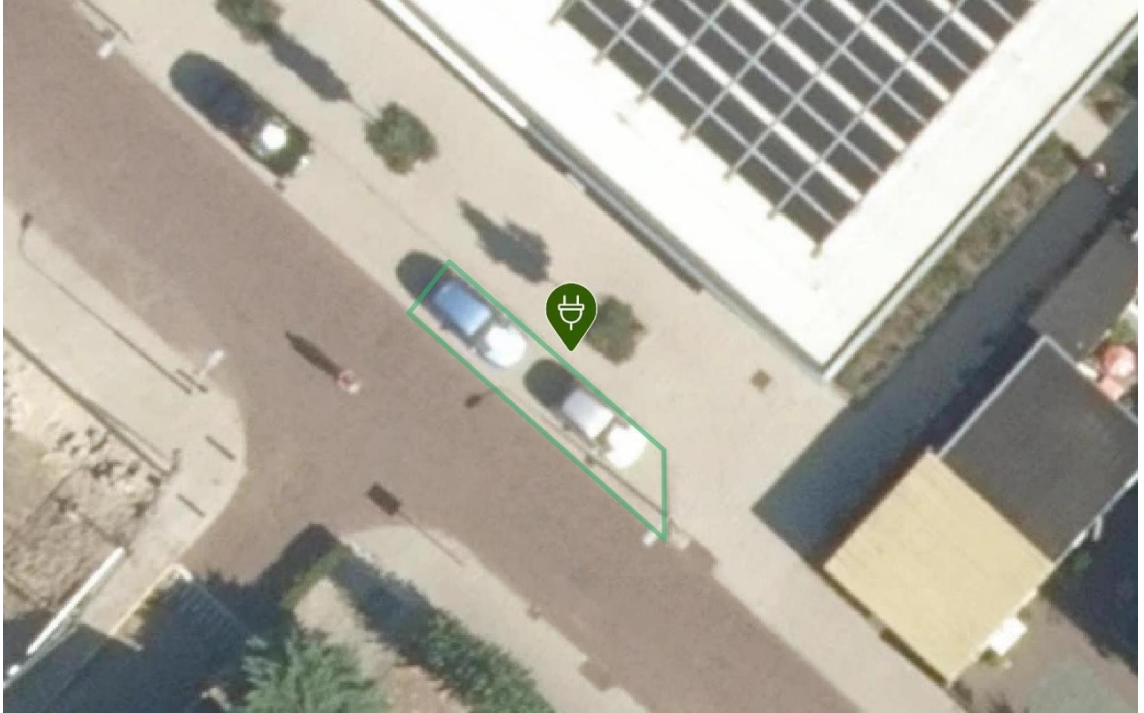
Laadpaal ID 0394-12911: Amestelle 191, 1161AX Zwanenburg

Coördinaten: 4.728893211577173, 52.3817752151692



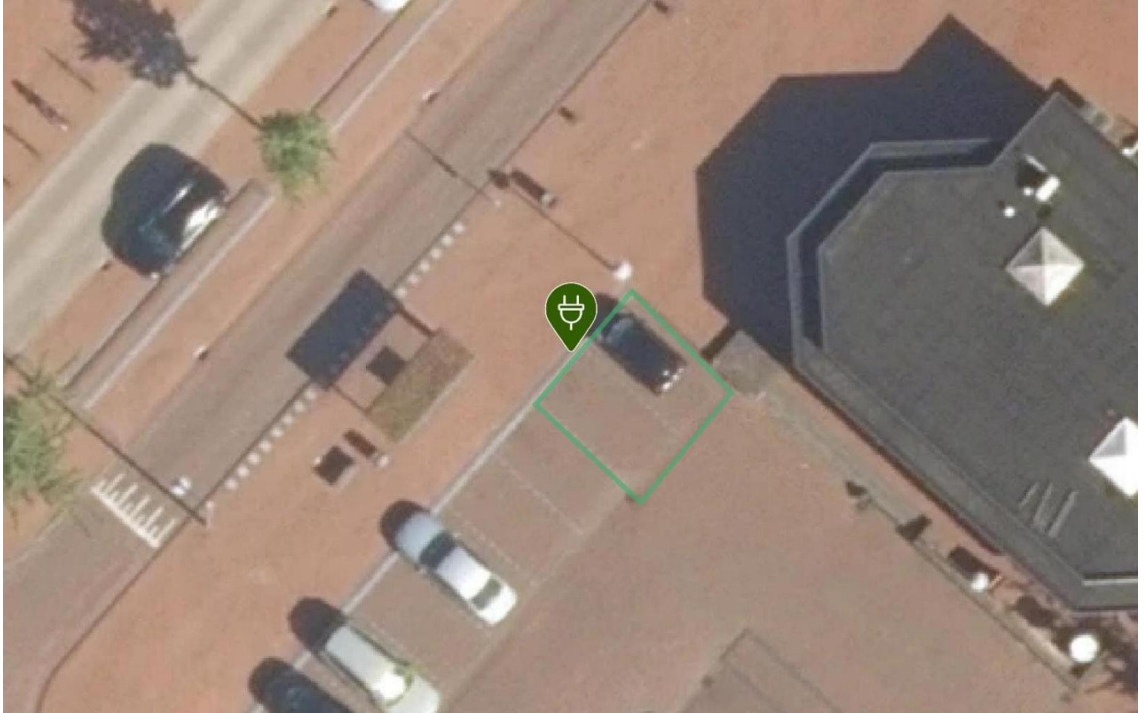
Laadpaal ID 0394-12940: Olmenlaan 78, 1161JX Zwanenburg

Coördinaten: 4.748723415980521, 52.37657842027761



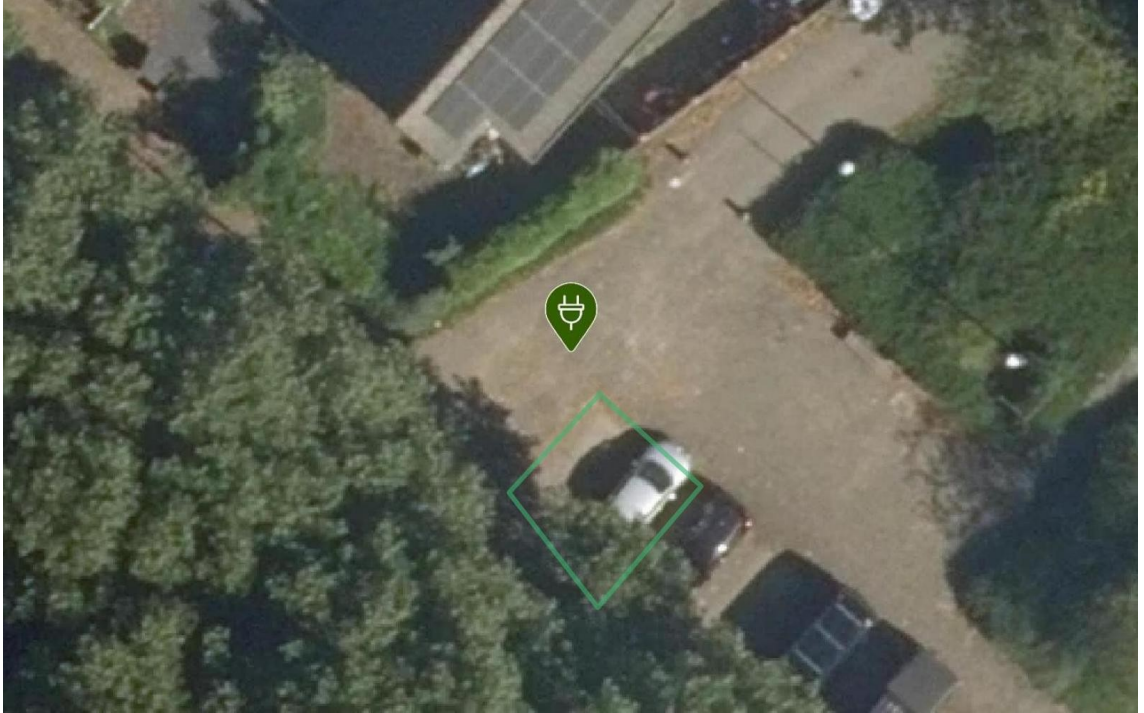
Laadpaal ID 0394-7876: Dennenlaan 114a, 1161CT Zwanenburg

Coördinaten: 4.747202545, 52.376414024



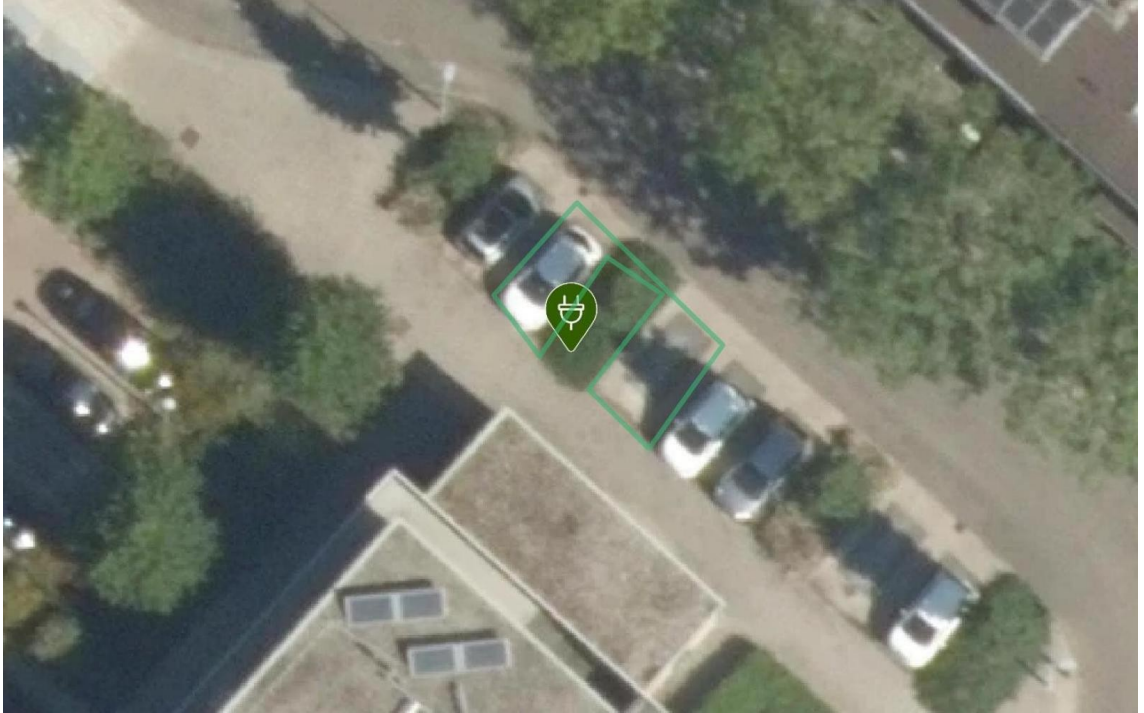
Laadpaal ID 0394-7904: Olmenlaan 75, 1161JT Zwanenburg

Coördinaten: 4.753652662, 52.373972853



Laadpaal ID 0394-7933: Nauerna 3, 1161DP Zwanenburg

Coördinaten: 4.737130255, 52.379722949



Laadpaal ID 0394-11069: Troelstralaan 93, 1161CB Zwanenburg

Coördinaten: 4.73968184, 52.377080736

