

Uitvoeringsbeleid Cultuurstimulering Peel en Maas

1. Inleiding

Cultuur en erfgoed vormen geen luxe, maar zijn de fundamenten van een veerkrachtige en verbonden gemeenschap. In Peel en Maas zien we cultuur niet als iets dat losstaat van het dagelijks leven, maar als een essentieel onderdeel ervan. Het maken, beleven en delen van cultuur verbindt mensen, versterkt gemeenschappen en biedt ruimte voor talent om te groeien. Deze visie sluit aan bij de definitie van UNESCO: cultuur is het geheel van materiële en immateriële kenmerken die een samenleving onderscheiden, waaronder tradities, talen, kunst, gebruiken, sociale gedragingen en waarden.

De gemeenteraad heeft op 17 april 2024 de kaderstelling Vitale Gemeenschappen vastgesteld. Dit document vormt een van de twee notities die samen het uitvoeringsbeleid van het programma Kunst en Cultuur vormen, te weten: cultuurstimulering en erfgoed. Het Uitvoeringsbeleid Cultuurstimulering Peel en Maas dat hier voor u ligt, richt zich op cultuurstimulering en dient als leidraad én uitnodiging tot samenwerking met iedereen die zich inzet voor cultuur in Peel en Maas.

1.1. Doel en karakter van het uitvoeringsbeleid Cultuurstimulering Peel en Maas

In het Uitvoeringsbeleid Cultuurstimulering Peel en Maas maakt duidelijk waar de gemeente op focust in de jaren 2026 tot en met 2029. Het College van Burgemeester en Wethouders stelt het vast. Het beleid sluit zo veel mogelijk aan bij hetgeen speelt in de culturele sector van de gemeente. Omdat cultuur en het culturele veld dynamisch is, heeft dit uitvoeringsbeleid een actief én flexibel karakter. De uitvoering en het ervaren van effect van dit beleid zal tijd kosten. In de jaarlijkse uitvoeringsafspraken wordt het uitvoeringsbeleid concreet gemaakt.

1.2. Proces en tijdslijn: van kaderstelling tot uitvoering

Het uitvoeringsbeleid Cultuurstimulering is tot stand gekomen door bestaand beleid te verbinden met de inzichten uit gesprekken en overleggen met het culturele veld. De reacties op een beeldvormende startdocument over cultuurstimulering¹ en de inbreng tijdens de openbare bijeenkomsten Cultuur, Erfgoed en Archief (CEA) vormden hierbij waardevolle bouwstenen om te komen tot de genoemde focuspunten in het Uitvoeringsbeleid Cultuurstimulering.

“Cultuur is wie we zijn, wat we zijn en willen zijn. Het is geschiedenis wat voortleeft in het heden en de toekomst. Het verbindt elkaar, het geeft een goed en gelukkig gevoel. Investeren op cultuur is investeren op jezelf!”

2. Kijk op Cultuur

Cultuur is een verbindende kracht in Peel en Maas. Het draagt bij aan de leefbaarheid van onze dorpen, versterkt de lokale identiteit en bevordert sociale samenhang. In de gemeente Peel en Maas zien we cultuur niet als een luxe, maar als een essentieel onderdeel van maatschappelijke en sociale ontwikkelingen. Kunst en cultuur brengen mensen samen, stimuleren creativiteit en dragen bij aan persoonlijke groei en mentale gezondheid.

Peel en Maas kent een rijke culturele basis. Van kastelen en monumenten tot musea, zoals Museum Peel en Maas, van actieve verenigingen tot inspirerende natuur en landschap. Theater DOK6, de Bibliotheek Maas en Peel en andere lokale podia maken cultuur toegankelijk voor een breed publiek. Vrijwilligers en makers spelen een cruciale rol in het levendig houden van het culturele aanbod. De gemeente ondersteunt dit met het beleid Vitale Gemeenschappen, dat de basis vormt voor dit uitvoeringsbeleid en met subsidieregelingen die ruimte bieden aan initiatieven en samenwerking.

In een tijd van snelle technologische en maatschappelijke veranderingen is cultuur een krachtig middel om veerkracht, empathie en kritisch denken te stimuleren. Het helpt inwoners om zich aan te passen aan nieuwe omstandigheden en versterkt vaardigheden die onmisbaar zijn in de toekomst van werk en samenleving. Cultuur biedt ruimte voor talentontwikkeling zonder prestatiedruk en draagt bij aan welzijn en zingeving.

Elke dorpskern in Peel en Maas heeft een eigen culturele signatuur. Die lokale identiteit én de gemeentelijke culturele belangen willen we koesteren én verbinden. Door samenwerking tussen kernen, verenigingen, instellingen, onderwijs en ondernemers ontstaat een dynamisch netwerk waarin cultuur breed

1) Omdat het culturele veld voortdurend in ontwikkeling is en divers wordt beleefd, wordt dit beeldvormend document geactualiseerd naar behoefte.

wordt ingezet als middel voor maatschappelijke versterking. Cultuur is verweven met andere domeinen zoals onderwijs, zorg, welzijn en economie.

Er is gekozen voor een open en samenwerkende aanpak waarin inwoners actief meedenken en bijdragen. De gemeente investeert in culturele voorzieningen, ondersteunt makers en stimuleert actieve cultuurparticipatie voor iedereen – ongeacht leeftijd, achtergrond of talent. Er wordt gebouwd aan een gemeente waarin cultuur een bron is van inspiratie, verbinding en innovatie. Een plek waar tradities en vernieuwing hand in hand gaan. Waar iedereen de kans krijgt om zijn of haar talenten te ontdekken en te uiten. Waar cultuur bijdraagt aan lokale trots, leefbaarheid en een gezonde, toekomstbestendige samenleving.

De focuspunten van het Uitvoeringsbeleid Cultuurstimulering voor 2026-2029 zijn:

1. Het bevorderen van cultuureducatie en cultuurparticipatie- inclusief muziek- voor jongeren tot 21 jaar.
2. Het versterken van het culturele veld door ontmoeting, kennisdeling, een actief vrijwilligersbeleid en professionalisering.
3. Het verbinden van cultuur met andere maatschappelijke doelen en het stimuleren van experimenten en nieuwe werkvormen.
4. We erkennen culturele prestaties, onder andere door het uitreiken van de Gemeentelijke Cultuurprijs Peel en Mas.
5. We werken samen en benutten kansen op regionaal, provinciaal en landelijk niveau, zoals het deelnemen aan de Cultuurregio Noord- en Midden-Limburg.
6. We stellen een beheersplan op voor kunstwerken in de openbare ruimte en voor kunstwerken in binnenruimtes.

3. De gemeentelijk kaderstellende uitgangspunten, programmadoelen en rollen

Cultuurstimulering speelt een essentiële rol in de culturele ontwikkeling van de gemeente en haar inwoners. Vanuit de missie van kunst en cultuur, zoals beschreven in de gemeentelijke kaderstelling Vitale Gemeenschappen wordt het belang van kunst- en cultuureducatie benadrukt, omdat dit bijdraagt aan de ontwikkeling van mensen van alle leeftijden. Kunst en cultuur dragen bij aan de geestelijke vitaliteit en bevorderen het begrip tussen culturen.²

Cultuurstimulering richt zich op het versterken van het gemeenschapsgevoel en het ondersteunen van persoonlijke groei. Het biedt mensen de mogelijkheid om hun talenten te ontdekken en te ontwikkelen in kunst, muziek, theater en andere culturele uitingen. Dit draagt bij aan een sterker gevoel van identiteit en zelfbewustzijn en daarmee de mentale gezondheid en sociale cohesie binnen de gemeenschap bevordert. Cultuur speelt een grote rol in het creëren van een dynamische en levendige gemeente en regio. Het verhoogt de aantrekkelijkheid van een gebied voor zowel inwoners als bedrijven. Een sterke culturele infrastructuur trekt nieuwe mensen aan en ondersteunt bedrijven. Cultuur en economie ontwikkelen zich hand in hand.

De kaderstellende uitgangspunten vanuit de gemeentelijke kaderstelling Vitale Gemeenschappen

1. Culturele organisaties zijn zelf verantwoordelijk voor het aanbod. We stimuleren de integrale samenwerking tussen culturele organisaties die met elkaar initiatieven voor en met de inwoners realiseren. In de eigen kern en voor sommige initiatieven Peel en Maas breed.
2. We ondersteunen initiatieven die tot nieuwe vormen van cultuurbeleving komen en de bestaande, zolang er sprake is van een toekomstbestendig perspectief.
3. Het aanbod is toegankelijk, zichtbaar, betaalbaar en divers, omdat dit sociale en economische verschillen tussen mensen verlaagt.
4. Culturele organisaties hebben aandacht voor mensen voor wie meedoen aan cultuur niet vanzelfsprekend is.
5. De kracht van cultuureducatie zetten we in voor de culturele en creatieve ontwikkeling van het kind.
6. Lokaal en regionaal is het beleid gericht op het verbeteren van het productieklimaat³, het verhogen van de zichtbaarheid en talentontwikkeling.

De programmadoelen vanuit de gemeentelijke kaderstelling Vitale Gemeenschappen

2) Daarnaast speelt cultureel erfgoed een cruciale rol in het dagelijks leven, waarbij het niet alleen gaat om monumenten, maar ook over archieven, historische landschappen, verhalen en tradities. Het behoud van erfgoed draagt bij aan de ruimtelijke kwaliteit en leefbaarheid van de kernen.

3) Het culturele productieklimaat is het geheel van fysieke, sociale, economische en beleidsmatige omstandigheden dat bepalend is voor het ontstaan, de ontwikkeling en de uitvoering van kunst en cultuur.

1. De gemeenschap draagt bij aan de culturele ontwikkeling van de mens.
2. Cultuur draagt bij aan een aantrekkelijk vestigingsklimaat voor mensen en bedrijven.

De rollen van de gemeente in cultuur

De rollen van de gemeente zijn divers. Deze worden bepaald door de activiteit en het eigenaarschap, zoals in het onderstaande kleurenschema is opgenomen. Kenmerkend voor het beleidsterrein cultuurstimulering is dat deze grotendeels behoren tot het openbaar domein. Cultuurstimulering wordt óók gezien als een gezamenlijke verantwoordelijkheid, waarbij de inwoners en hun ontwikkeling centraal staan en waarin de gemeente vooral faciliteert en de gemeenschap leidt.

De gemeente Peel en Maas neemt verschillende rollen in om een dynamisch en toegankelijk cultureel klimaat te bevorderen. Deze zijn ondersteunend aan de behoeften vanuit de gemeenschap (type 1 en 2 in het onderstaand schema).

Bij onderwerpen waar de gemeente een eigen verantwoordelijkheid heeft (type 3 en 4), zoals bij het opstellen van een meerjarige plan voor bibliotheekwerk (nieuwe Wet Stelsel Openbare Bibliotheek), neemt de gemeente een actieve rol op zich en kan optreden op als eigenaar. De rollen worden inzichtelijk gemaakt in het onderstaande kleurenschema.

Samenvattend vervult de gemeente een centrale rol als beleidsmaker, facilitator, aanjager en verbinder. Ze ondersteunt culturele initiatieven, kan investeren in accommodaties en stimuleert samenwerking tussen lokale organisaties. Dit gebeurt vaak procesmatig door het voeren van overleg en het delen van kennis. Door deze werkwijze draagt de gemeente bij in het toegankelijker en beter verankeren van cultuur in de gemeenschap.

Rollen van de gemeente



4. Het cultuuraanbod in Peel en Maas

Het Ringenmodel van Cor Wijn is een model waarop het cultuuraanbod van een gemeente genormeerd kan worden op basis van het aantal inwoners. Op basis van het ringenmodel kan gesteld worden dat het culturele aanbod in de gemeente Peel en Maas boven de norm ligt. Daarmee lijkt het grotendeels op orde te zijn, waarbij er altijd ruimte is voor meer en voor verbetering. In deze tijd ligt de uitdaging in het behouden en daar waar mogelijk verbeteren van de kwaliteit van de beleving van cultuur. Met kwaliteit wordt zowel de manier waarop activiteiten worden georganiseerd als de kwaliteit, de uitstraling en de organisatie van de voorzieningen zelf bedoeld.

Hieronder wordt een globaal overzicht gepresenteerd van het aanbod van de gemeente Peel en Maas aan de hand van het ringenmodel van Cor Wijn⁴. Peel en Maas heeft 45.874 inwoners in 2025 (CBS 30-09-2025).

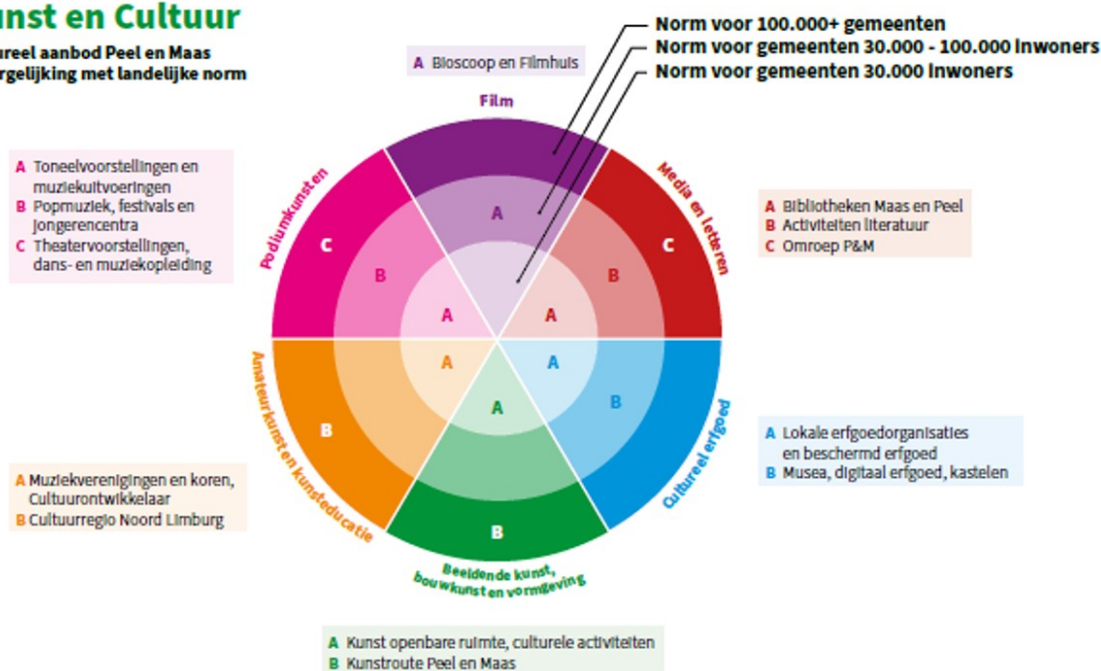
| Voorziening | Aanbevolen (40.000–60.000 inwoners) | Voldoet de gemeente Peel en Maas hieraan? Wanneer er * teken staat, dan wordt het aanbevolen voor 100.000 inwoners) |
|----------------------|---|---|
| Openbare bibliotheek | Volwaardige bibliotheek, meerdere vestigingen of centrale locatie met digitale toegang. | Ja, er is een volwaardige Bibliotheek Maas en Peel met meerdere vestigingen (Panningen, Maasbree, Helden, Kessel en Meijel) * |

4) Cor Wijn ontwikkelde in opdracht van VNG, het zogenaamde ringenmodel voor de culturele infrastructuur van gemeenten. Dit model is sindsdien meerdere keren geactualiseerd en wordt nog steeds beschouwd als een nuttig instrument om het culturele voorzieningenniveau van gemeenten te beoordelen. Het model laat zien wat het gewenste cultuuraanbod is, afhankelijk van de grootte van de gemeente. Gemeenten met meer dan 100.000 inwoners bevinden zich in de buitenste ring, waar een uitgebreider cultuuraanbod gewenst is. Gemeenten met minder dan 30.000 inwoners bevinden zich in de binnenste ring, waar een basaal cultuuraanbod volstaat.

| | | |
|--|---|---|
| | Eventuele servicepunten in kleinere kernen. | |
| Theater/ cultureel centrum | Een professioneel theater of cultureel centrum. Ruimte voor amateurkunst, vergaderingen en ontmoeting. Filmhuisfunctie (zelfstandig of via theater) | Ja, er zijn een professioneel theater DOK6 (theater, filmhuis), gemeenschapshuizen in elke kern en jongerencentra met muziek en jongerenprogrammering * |
| Muziekschool/ centrum voor cultuureducatie | Volwaardig centrum voor muziek, beeldende kunst, dans, toneel. Aanbod voor jeugd en volwassenen. | Gedeeltelijk, in de gemeente is er een gevarieerd cultureel aanbod voor zowel jeugd als volwassenen. Muzieklessen worden verzorgd door lokale muziekverenigingen en diverse muziekscholen en -docenten. Daarnaast biedt Stichting Me On Stage musicallessen aan, zijn er particuliere dansscholen actief op het gebied van dans, en verzorgen toneelverenigingen lessen en activiteiten rondom theater. Ook op het gebied van beeldende kunst is er aanbod, verzorgd door verschillende kunstenaars en andere cultuurmakers. Er is echter geen centrale kunstinstelling of gemeentelijke muziekschool aanwezig. Voor ondersteuning en organisatie wordt gebruik gemaakt van bestaande kunst- en cultuurinstellingen, zoals Co Cultuurontwikkelaar en het Cultuurperron. |
| Museum/ erfgoedinstelling | Museum met presentatie lokale geschiedenis en cultuur, erfgoed, archeologie | Ja, er zijn een Museum Peel en Maas (Panningen), plus lokale Heemkundevereniging, Museum Truijenhof, Kasteel de Keverberg en stichting Peelen-MaasNet. * |
| Professionele kunstinstellingen/ ateliers | Galleries, kunstenaarscollectieven, creatieve werkplaatsen en broedplaatsen voor makers | Gedeeltelijk, er zijn diverse particuliere en collectieve ateliers, bijv. In Museum Peel en Maas, kunstcollectie The ART point in de Pit en kunsthal GIPA. |
| Culturele evenementen | Jaarlijkse festivals, markten, openluchtvoorstellingen. | Ja, er zijn diverse evenementen. (Kunstmarkten, festivals en muziek- en culturele evenementen, openbare ruimte voor culturele manifestaties) * |
| Gemeentelijke cultuurcoördinatie | Beleidsmedewerker of team voor cultuurbeleid | Ja, er zijn beleidsadviseurs cultuur en erfgoed en zijn combinatiefunctionarissen. |

Kunst en Cultuur

Cultureel aanbod Peel en Maas in vergelijking met landelijke norm



5. De focuspunten 2026-2029

5.1. Cultuur als motor voor ontwikkeling en kwaliteit van leven

Cultuur vormt een essentiële pijler voor de persoonlijke en sociale ontwikkeling van mensen én voor de aantrekkelijkheid van onze gemeente. Het is niet alleen een bron van creativiteit en verbinding, maar ook een strategisch instrument om Peel en Maas te positioneren als een vooruitstrevende en leefbare gemeente. Door cultuur te verankeren in het dagelijks leven en te koppelen aan andere maatschappelijke doelen, creëren we een omgeving waarin inwoners zich kunnen ontplooiën en waarin bedrijven zich graag vestigen.

De programmadoelen voor het Uitvoeringsbeleid Cultuurstimulering versterken elkaar. Door cultuur diep te verankeren in het dagelijks leven, wordt een gemeenschap gecreëerd, waarin creativiteit en talent bloeien. Tegelijkertijd draagt een sterk cultureel klimaat bij aan een aantrekkelijk vestigingsklimaat voor inwoners en bedrijven. Samen zorgen deze doelen voor een gemeente waarin cultuur niet alleen een verrijking is, maar ook een motor voor ontwikkeling en een betere kwaliteit van leven.

5.2. Wat zijn de focuspunten voor programmadoel 1.

Binnen dit programmadoel 1. "De gemeenschap draagt bij aan de ontwikkeling van de mens" richt de gemeente zich op drie centrale focuspunten:

1. Het bevorderen van cultuureducatie en cultuurparticipatie – inclusief muziek – voor jongeren tot 21 jaar
2. Het versterken van het culturele veld door ontmoeting, kennisdeling, een actief vrijwilligersbeleid en professionalisering.
3. Het verbinden van cultuur met andere maatschappelijke doelen en het stimuleren van experimenten en nieuwe werkvormen.

Wat blijft de gemeente doen?

De gemeente Peel en Maas zet in op bestendiging van bestaande initiatieven die bijdragen aan een sterk en toegankelijk cultureel klimaat. We blijven daarom

1. Cultuureducatie structureel verankeren in het basis- en voortgezet onderwijs, onder andere door aandacht voor muziek, film, beeldende kunst en geletterdheid en doorlopende leer- en ontwikkelingslijnen als fundament voor creativiteit, verbeeldingskracht en kritisch denken bij kinderen en jongeren.
2. Actieve cultuurparticipatie en talentontwikkeling stimuleren, zodat iedereen zijn culturele en artistieke potentieel kan ontdekken. Door gelijke kansen te waarborgen kunnen alle inwoners, en in het bijzonder kinderen, deelnemen aan culturele activiteiten – ongeacht achtergrond of omstandigheden.
3. Een rijk muzikaal en artistiek klimaat behouden en stimuleren, waarin cultuur zichtbaar, toegankelijk en inspirerend is. Investeren in muziekeducatie en moderne vormen van muziek maken.
4. Onderwijs en cultuur duurzaam verbinden door samenwerkingen tussen scholen, kinderopvang en culturele instellingen te bevorderen. Basisonderwijs en voortgezet onderwijs blijven ondersteunen met advies en financiële bijdragen voor cultuureducatie, waaronder muziekonderwijs.
5. De waarde van cultuur en culturele ontmoetingsplekken erkennen als middel om geestelijke gezondheid te bevorderen.
6. Culturele organisaties versterken, zodat zij toekomstbestendig zijn en een breed culturaanbod kunnen blijven bieden. Zo kan cultuur worden ingezet voor maatschappelijke vraagstukken, het versterken van sociale cohesie en het ondersteunen van gemeenschappen.
7. Erfgoed en culturele tradities (waaronder dialect) behouden, tonen en waarderen – door middel van activiteiten als door digitaal ontsluiting – zodat geschiedenis en identiteit levend blijven.
8. Het culturele veld ondersteunen via netwerkbijeenkomsten, bijvoorbeeld door culturele partijen met elkaar te verbinden.
9. Subsidieaanvragen toetsen aan gemeentelijk beleid wanneer zij voorzien zijn van beleids- en/of projectplannen.

Wat gaat de gemeente meer/nieuw doen?

De gemeente Peel en Maas zet in op een verdere verdieping en een actieve groei van initiatieven die bijdragen aan de culturele ontwikkeling van de mens door de gemeenschap. De gemeente doet dit door:

1. De inzet van cultuureducatie en cultuurparticipatie als middel om cultuur te stimuleren verder te intensiveren, met bijzondere aandacht voor jongeren tot 21 jaar.

2. De combinatiefunctionarissen gericht in te zetten voor cultuureducatie en cultuurparticipatie door ze te stimuleren om actief de samenwerking op te zoeken met andere organisaties
3. Culturele organisaties intensiever te ondersteunen in hun behoefte aan passende huisvesting (relatie met accommodatiebeleid) en in het ontwikkelen van duurzaam vrijwilligersbeleid.
4. Culturele organisaties aanjagen om meer samenwerking te zoeken met lokale organisaties en cultuurmakers, zodat zij samen zich samen sterk maken voor het behoud en het versterken van diverse cultuurvormen
5. De organisatie van culturele festivals actief te ondersteunen en waar het kan ontlasten, zodat diversiteiten in cultuur kan blijven bestaan.
6. Cultuur vaker en actiever inzetten als middel om maatschappelijke thema's, zoals leefbaarheid, vitaliteit en inclusie vorm te geven
7. Cultuur in te zetten om de zelfredzaamheid van inwoners – vooral jongeren en ouderen – te versterken.

Wie zijn de betrokken partijen?

Peel en Maas kent een rijk, divers en samenwerkend cultureel netwerk dat gezamenlijk zorgt voor een levendig en samenhangend cultureel klimaat. Ze werken met veel vrijwilligers en vormen een betrouwbare partner in het realiseren van gemeentelijke ambities. Hieronder onder worden een paar voorbeelden genoemd.

1. Culturele instellingen vormen een belangrijke basis in het culturele landschap. Ze bieden cultuur en creativiteit aan, verbinden inwoners en partners, dragen zorg voor cultuur en stimuleren talentontwikkeling en innovatie. Daarnaast zetten zij gemeentelijk beleid om in uitvoering en leveren zij maatschappelijke en economische waarde.
2. Culturele verenigingen zijn cruciaal voor het lokale culturele leven. Ze bieden laagdrempelige cultuurparticipatie, versterken sociale cohesie en dragen lokale identiteit en tradities uit.
3. Binnen het Netwerk VONC (Verbinden, Ontdekken, Netwerk, Cultuureducatie Peel en Maas) werken organisaties, zoals Bibliotheek Maas en Peel, Omroep PenM, Dok6 Theater, Dok6 Cinema Museum Peel en Maas samen aan visie en projecten, met nadruk op cultuureducatie en innovatie. VONC zorgt voor gezamenlijke ontwikkeling en toegankelijkheid van cultuur(educatie).
4. Museum Peel en Maas, Stichting PeelenMaasNet, heemkundeverenigingen, historische werkgroepen en individuen werken afzonderlijk én samen aan het behoud en de zichtbaarheid van lokaal erfgoed. Zij maken de geschiedenis en identiteit van de gemeente op diverse manieren actief zichtbaar.
5. Harmonieën, fanfares en verbindende organisaties zoals Stichting Muziekverenigingen Peel en Maas vormen samen een sterke muzikale structuur. Stichting PopPlaza Peel en Maas, jongerencentra en evenementenorganisaties bieden ruimte aan popmuziek, talentontwikkeling en jongerencultuur.
6. Carnavalsverenigingen en schutterijen zijn diep geworteld in de lokale cultuur. Zij dragen tradities, gemeenschapszin en sociale cohesie uit en organiseren jaarlijks vele activiteiten en evenementen.
7. Onderwijs en kinderopvangorganisaties bieden een plek waar de eerste culturele prikkels kunnen worden gegeven, waar ontwikkeling, verbreding, verdieping en reflectie plaatsvinden.

5.3 Wat zijn de focuspunten voor 2026-2029 voor programmadoel 2.?

Binnen programmadoel 2. "Cultuur draagt bij aan een aantrekkelijk vestigingsklimaat voor mensen en bedrijven" richt de gemeente zich op ook drie centrale focuspunten:

1. We erkennen culturele prestaties, onder andere door het uitreiken van de Gemeentelijke Cultuurprijs Peel en Maas.
2. We werken samen en benutten kansen op regionaal, provinciaal en landelijk niveau, zoals het deelnemen aan de Cultuurregio Noord- en Midden-Limburg.
3. We stellen een beheersplan op voor kunstwerken in de openbare ruimte en voor kunstwerken in binnenruimtes.

Wat blijft de gemeente doen?

De gemeente blijft cultuur laten bijdragen aan een aantrekkelijk vestigingsklimaat voor mensen en bedrijven. We blijven daarom:

1. Cultuur gebruiken als strategisch onderdeel van het vestigingsbeleid, omdat het bijdraagt aan kwaliteit van leven, sociale samenhang en de uitstraling van de regio.
2. Een aantrekkelijk cultureel aanbod aanbieden (conform ringenmodel) om inwoners te behouden voor de gemeente Peel en Maas.
3. De gemeente Peel en Maas positioneren als een vooruitstrevende en cultureel actieve gemeente.

4. Deelnemen aan samenwerkingsverbanden die talentontwikkeling, cultuurbevordering en een goed productieklimaat ondersteunen, zoals Cultuuregio Noord- en Midden Limburg.
5. Zorg houden voor de kwaliteit van gemeentelijke kunstwerken in de openbare ruimte.
6. Investeren in een rijk en toegankelijk fysiek en digitaal cultureel aanbod.
7. Minstens twee keer per jaar netwerkbijeenkomsten cultuur, erfgoed en archief (CEA) organiseren.
8. Ondersteuning bieden bij culturele evenementen van economische en/of toeristische meerwaarde.
9. Culturele instellingen ondersteunen in hun ambities om toekomstbestendig te zijn.

Wat gaat de gemeente nieuw/meer doen?

De gemeente zet in op ontwikkeling in de culturele infrastructuur, zodat cultuur kan blijven bijdragen aan een aantrekkelijk vestigingsklimaat aantrekkelijk voor mens en bedrijven. Dit doet de gemeente door:

1. We versterken het imago van Peel en Maas door cultuur en erfgoed zichtbaarder te maken.
2. We geven opdrachten aan lokale culturele instellingen en cultuurmakers, en betalen hen als we zelf opdrachtgever zijn op basis van fair pay.⁵
3. We leggen actief verbanden tussen cultuur en gemeentelijke domeinen zoals toerisme, economie, sport en welzijn.
4. We maken een beheersplan voor kunstwerken in de openbare ruimte en voor kunstwerken in de binnenruimtes, rekening houdend met de Archiefwet.
5. We versterken het culturele veld door middel van het gericht in gesprek te gaan over ontwikkelingen.
6. We tonen meer initiatief in het tonen van waardering door o.a. projecten, voorstellingen, exposities en andere activiteiten te bezoeken.

Wie zijn de betrokken partijen?

Voor dit programmadoel zijn vooral de culturele voorzieningen met een aantrekkelijk cultuuraanbod of met een podiumfunctie van groot belang. Zij zijn gevestigd in gebouwen die bijdragen aan de aantrekkelijkheid van een gebied. Door hun activiteiten trekken zij mensen aan en creëren zij ontmoetingsplekken op cultureel vlak. Cultuurverenigingen en toeristische ondernemers spelen een rol in het welkom heten van nieuwe inwoners in hun gemeenschap. Platforms en samenwerkingsverbanden zijn belangrijk voor het behartigen van culturele én toeristische belangen.

6 Tot Slot

Met dit Uitvoeringsbeleid Cultuurstimulering zetten we in de periode 2026–2029 niet alleen een volgende stap, maar maken we een krachtige sprong vooruit in het versterken van cultuur binnen Peel en Maas. De gemeente bouwt voort op de waardevolle inzichten van iedereen die in de voorfase heeft meegedacht en zijn input heeft geleverd. Die betrokkenheid vormt de basis onder een beleid dat durft te vernieuwen en dat kiest voor nog meer groei, creativiteit en culturele kruisbestuiving met het sociale domein.

Gemeente en gemeenschap blijven hierin zij aan zij optrekken. Samen wordt geïnvesteerd in een cultureel ecosysteem waar makers kunnen experimenteren, talenten kunnen doorgroeien en cultuur een voelbare bijdrage levert aan de vitaliteit, identiteit en aantrekkingskracht van de gemeente Peel en Maas.

De gemeente Peel en Maas is een gemeente waar cultuur niet slechts aanwezig is, maar waar cultuur richting geeft, inspireert en verbindt. Cultuur is geen luxe, maar een noodzaak voor een samenleving. Het is een drijvende kracht. Een fundament. Een onmisbare motor voor de gemeente Peel en Maas

5) Fair pay is een principe uit de Fair Practice Code en staat voor een eerlijke, redelijke en transparante beloning voor iedereen die professioneel werkt in de cultuursector. Het omvat gelijke betaling voor gelijke arbeid en draagt bij aan duurzame arbeidsrelaties en een toegankelijke, diverse sector.