

Omgevingsprogramma gemeente Waadhoeke - Perspectief op de Waddenkust

De raad van de gemeente Waadhoeke

Gezien het voorstel van het college van burgemeester en wethouders van Waadhoeke van 6 januari 2026;

BESLUIT

Artikel I

Het "Perspectief op de Waddenkust" met de volgende wijzigingen vast te stellen:

1. Waar staat; (tweemaal)

- Inzet(ten) op geen schaduwwerking van het Natura 2000 gebied binnendijks en uitbreiding van Natura 2000 gebieden binnendijks.

Te wijzigen in; (tweemaal)

- Inzet(ten) op geen schaduwwerking van het Natura 2000 gebied binnendijks en geen uitbreiding van Natura 2000 gebied binnendijks.

2. Als extra uitgangspunt aan het afwegingskader toe te voegen: landbouw als een gelijkwaardige pijler binnen de brede welvaart. En daarbij expliciet vast te leggen dat binnendijkse landbouwgrond niet automatisch beschikbaar is voor ander gebruik.

Artikel II

Het "Omgevingsprogramma gemeente Waadhoeke - Perspectief op de Waddenkust" is bij dit besluit opgenomen als bijlage A.

Aldus vastgesteld in de openbare raadsvergadering van 29 januari 2026,

N.A. van de Nadort, voorzitter

T.J.F. Lyklema, griffier

Bijlage A

Omgevingsprogramma gemeente Waadhoeke - Perspectief op de Waddenkust PERSPECTIEF OP DE WADDENKUST, MEI-INOAR FOAR IN STERK EN DUORSUM WAADKUSTGEBIET!



Begrippenlijst

Biobased

Producten en materialen die voor een deel of volledig zijn gemaakt van biomassa, oftewel hernieuwbare organische grondstoffen uit de natuur, zoals planten, hout, vezels.

Biochar

Koolstofrijk, houtskoolachtig materiaal dat wordt geproduceerd door organisch materiaal, zoals hout of plantenresten, zuurstofvrij te verhitten. Het heeft een poreuze structuur, waardoor het water en voedingsstoffen kan vasthouden en een omgeving biedt voor bodemleven. Biochar wordt gebruikt als bodemverbeteraar, wat de vruchtbaarheid en groei van planten bevordert, en als methode om koolstof voor lange tijd in de bodem op te slaan.

Biodiversiteit

De verscheidenheid aan leven op aarde. Het omvat alle planten, dieren, micro-organismen en de ecosystemen waar ze deel van uitmaken, evenals de genetische variatie binnen en tussen soorten. Met andere woorden, het is de rijkdom aan verschillende levensvormen en hun onderlinge relaties.

Bodemgezondheid

Het vermogen van een bodem om zijn functies optimaal te vervullen, wat resulteert in een gezonde, weerbare, en vruchtbare bodem die planten, dieren, en mensen ondersteunt. Het is een complex samenspel van biologische, chemische, en fysische processen, waarbij levende organismen zoals microben, insecten en wormen een cruciale rol spelen bij het recyclen van voedingsstoffen, het verbeteren van de bodemstructuur en het aanleggen van een leefomgeving.

<i>Boerdiversiteit</i>	Een diverse landbouwsector, van gangbaar tot natuur-inclusief, versterkt de robuustheid en toekomstbestendigheid van het landschap en de natuur.
<i>Brede welvaart</i>	Omvat het algehele welzijn van mensen (los van grenzen), met aandacht voor ecologie, leefbaarheid, economie en maatschappelijke factoren. Het beoogt een duurzame en inclusieve samenleving te creëren, waarin zowel de huidige als toekomstige generaties in hun behoeften kunnen voorzien, en rekening wordt gehouden met de druk op de planeet en de wereldwijde impact van economische activiteiten.
<i>Demografische ontwikkelingen</i>	Veranderingen in de samenstelling van de bevolking, zoals de leeftijdsopbouw, geboortecijfers, sterftcijfers en migratiepatronen. Deze ontwikkelingen hebben aanzienlijke gevolgen voor de economie, de arbeidsmarkt, de zorg en de samenleving als geheel.
<i>Klimaatadaptief</i>	Het aanpassen van de omgeving en gebouwen aan de gevolgen van klimaatverandering, zoals extremere weersomstandigheden. Het doel is om de negatieve effecten van klimaatverandering, zoals wateroverlast, hitte, droogte en overstromingen, te beperken of te voorkomen.
<i>Kringlooplandbouw</i>	Een duurzame vorm van landbouw die zich richt op het sluiten van de kringlopen van grondstoffen, nutriënten en energie, waardoor afval wordt geminimaliseerd en natuurlijke hulpbronnen efficiënter worden gebruikt.
<i>Leefbaarheid</i>	De aantrekkelijkheid van een gebied of gemeenschap om er te wonen, leven, sporten en te ontmoeten. Er zijn vier thema's bepalend voor de beleving van leefbaarheid: (1) de fysieke woonomgeving, (2) de sociale woonomgeving, (3) overlast en (4) veiligheid.
<i>Schaduwwerking Natura 2000 gebieden</i>	De schaduwwerking betreft het optreden van beperkingen op het binnendijks gebied als gevolg van het buitendijkse Natura 2000 gebied. Een voorbeeld hiervan is een bufferzone binnendijks.
<i>Sociale cohesie</i>	De mate van verbondenheid tussen mensen onderling en met maatschappelijke instituties, en het gedrag dat hieruit voortkomt. Het is de "lijm" die een gemeenschap bij elkaar houdt, gekenmerkt door een gevoel van samenhang, sociaal vertrouwen, en deelname aan de samenleving.
<i>Toekomstbestendige landbouw</i>	Landbouw met een duurzaam verdienmodel gebaseerd op een gezonde akkerbouw en melkveehouderij die gedragen wordt door een gezonde bodem, florerende natuur en met behoud van het unieke kenmerkende landschap.
<i>Volhoudbaar</i>	Het vermogen om iets in de toekomst te handhaven of voort te zetten zonder uitputting van middelen of schade aan mens en planeet.

Samenwerken aan een waardevolle toekomst

De Waddenkust is een gebied van onschatbare waarde: ecologisch, landschappelijk, sociaal-economisch en cultureel. Maar deze waarde is geen vanzelfsprekendheid. Klimaatverandering, bodemdaling, demografische ontwikkelingen en veranderende economische structuren (denk aan de landbouwtransitie met aanvullend nieuwe verdienmodellen zoals agrotourisme, de groei van werkgelegenheid in de zorg en toerisme, de afhankelijkheid van export en een steeds grotere afhankelijkheid van technologie) maken ingrijpen noodzakelijk. Tegelijkertijd biedt het gebied kansen voor innovatie, duurzame landbouw en toeristische beleving.

Met dit perspectief kiest Waadhoeke voor samenwerking en maatwerk. Voor een koers die de kernwaarden van het gebied respecteert, maar die ook ruimte biedt voor vernieuwing. Samen met inwoners, ondernemers, kennispartners en overheden bouwen we aan een toekomstbestendige Waddenkust waarin brede welvaart centraal staat – voor nu en voor de generaties die volgen.



1. Inleiding en achtergrond

De Waddenkust van Waadhoeke is een uniek en bijzonder gebied. Het vormt de overgang tussen land en zee, tussen cultuur en natuur, tussen menselijk handelen en de natuurlijke dynamiek. De ecologische, landschappelijke, economische en cultuurhistorische kwaliteiten van de Waddenkust zijn van regionale maar ook van grote nationale en internationale waarde. Denk aan de UNESCO Werelderfgoedstatus van de Waddenzee, de dijken in het kader van veiligheid, de hoogwaardige landbouw in relatie tot voedselzekerheid, de recreatieve en toeristische mogelijkheden, de bijzondere natuurwaarden en de leefbaarheid.

Wel staat diezelfde Waddenkust steeds meer onder druk. Klimaatverandering, zeespiegelstijging, bodemdaling, ecologische achteruitgang, verzilting, beschikbaarheid van zoetwater, steeds extremere weersomstandigheden en demografische ontwikkelingen (zoals de vergrijzing en het vertrek van jongeren uit de omgeving) dragen daar flink aan bij. Kortom we zullen ons kustgebied anders moeten inrichten met een duurzaam en volhoudbaar karakter voor de toekomst. Dit perspectief helpt daarbij. Het biedt ons als gemeente handvatten om bij te dragen aan de verdere integrale ontwikkeling van onze Waddenkust.

Bij het opstellen van dit perspectief hebben we naast de bestaande relevante stukken (zoals de gemeentelijke Omgevingsvisie, de Bodemvisie, het programma Ontwikkelperspectief, de Waddenagenda 2050, het Streefbeeld natuurinclusieve landbouw Noordelijke Kleischil, de duurzaamheidsagenda en de Cultuurnota) ook nadrukkelijk de opbrengsten uit de publiekssessie (inclusief ingezonden stukken) van 3 juni 2025 meegenomen in de uitwerking. Daarmee borgen we een breed gedragen perspectief als belangrijk integraal onderdeel van onze Omgevingsvisie.

Samen met inwoners, ondernemers, agrariërs, tbo's, natuur- en belangenorganisaties, lokale, regionale en nationale overheden en andere stakeholders (Wetterskip Fryslân, provincie Fryslân, buurgemeenten, etc.) dragen we zo op een goede manier bij aan een toekomstbestendige Waddenkust. Een gebied waar het ook in de toekomst fijn is om te wonen, werken en leven.

“Mei-inoar foar in sterk en duorsum Waadkustgebiet!”



2. Perspectief op de Waddenkust

Binnen de gemeente Waadhoeke werken we nu vanuit bestaande en relevante beleidskaders (o.a. Omgevingsvisie, het programma Ontwikkelperspectief, Duurzaamheidsagenda, Recreatie en Toerisme nota en nota Cultuur, Waddenagenda 2050, Regiodeal Noardwest-Fryslân en de nog lopende opgaven uit het voormalige Fries Programma Landelijk Gebied) aan de opgaven voor onze Waddenkust. Het werkingsgebied van het Waddenfonds (zie kaartje hieronder) zien we als uitgangspunt met mogelijke uitloop naar het gebied rondom Berltsum.

Huidig Werkingsgebied Waddenfonds



Kijken we naar de grote uitdagingen, zowel buitendijks als binnendijks, dan hebben we behoefte aan een helder perspectief op dit gebied. Een perspectief met een visie waarin we duidelijk maken wat we wel en niet willen, waar we wel en niet van zijn en hoe we als gemeente gewogen keuzes kunnen maken. Dit document draagt daar aan bij en helpt ons om in samenhang in te spelen op de opgaven, uitdagingen en nieuwe ontwikkelingen in het Waddenkustgebied. Kortom dit perspectief is een leidraad voor ons handelen en vormt het toetsingskader voor ruimtelijke ingrepen, beleidskeuzes, participatieprocessen en

investeringen. Ook is dit perspectief een belangrijke bouwsteen voor onze bijdragen in overlegstructuren, projecten en programma's zoals het Fries Programma Waddenkust, dijkversterkingsprogramma's van Wetterskip Fryslân, het Uitvoeringsprogramma Waddengebied 2021-2026 en het Uitvoeringsprogramma van de Regiodeal. We hanteren daarbij de volgende langetermijnvisie:

'Een wendbaar en krachtig Waddenkustgebied waarin de natuurlijke dynamiek van het landschap, de vitaliteit van de dorpen en de innovatiekracht van de landbouwsector elkaar duurzaam versterken. Een gebied waar ecologie, economie en leefbaarheid onlosmakelijk met elkaar verbonden zijn en brede welvaart de drijvende kracht is achter de inrichting en ontwikkeling van dit gebied.'

We streven daarbij naar:

- Een **veerkrachtig kustlandschap** dat zich aanpast aan klimaatverandering en bodemdaling, door herstel van ecologische verbindingen en een klimaatadaptieve inrichting;
- Een **toekomstbestendige landbouw** die ook produceert voor de wereldmarkt, gebaseerd op goede bodem- en watergezondheid, waar mogelijk met lokale kringlopen en altijd in samenwerking met de natuur;
- **Vitale en leefbare dorpen en kernen** die goed bereikbaar zijn met ruimte voor ontmoeting, werken, recreatie, toerisme en cultuurbeleving, ingebed in een landschap dat zijn geschiedenis zichtbaar en beleefbaar maakt.

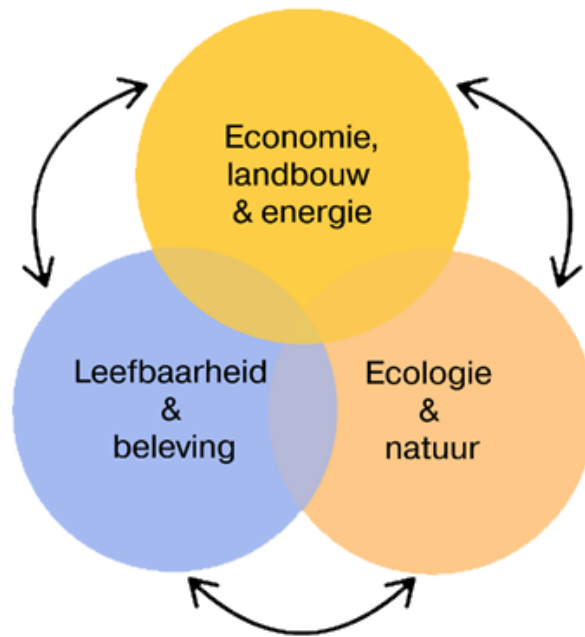
Om dit te bereiken is samenhangend beleid nodig dat lokale kansen verbindt met regionale en nationale opgaven. De gemeente vervult daarbij een verbindende, faciliterende, regisserende en uitvoerende rol, gericht op samenwerking, kennisdeling en maatwerk. Er wordt gestreefd naar gebiedseigen ontwikkelingen waarin de logica van de plek centraal staat: wat past waar en waarom, en wat past niet?



3. Brede welvaart als uitgangspunt

Dit perspectief wordt gedragen door onze visie op brede welvaart, waarbij niet alleen economische groei centraal staat, maar ook de kwaliteit van de leefomgeving, de gezondheid van de natuur en het welzijn van inwoners.

Kortom brede welvaart is het uitgangspunt en wordt in dit perspectief vertaald naar drie onderling verbonden pijlers:



- **Economie, landbouw en energie** – voor een toekomstbestendig en innovatief platteland met aandacht voor boerdiverse landbouw, nieuwe verdienmodellen en passende duurzame energieoplossingen;
- **Ecologie en natuur** – voor een gezonde leefomgeving met aandacht voor de bodem, water en ruimte voor natuur en biodiversiteit;
- **Leefbaarheid en beleving** – voor verbonden, bereikbare, gezonde gemeenschappen en aantrekkelijke dorpen in afstemming en samenhang met cultuur, toerisme en recreatie en infrastructuur/mobiliteit^[1].

Deze pijlers versterken elkaar wanneer ze in samenhang worden ontwikkeld. Investeren in natuurherstel draagt bij aan waterveiligheid en toeristische beleving. Een sterke landbouwsector is gebaat bij gezonde bodems en veerkrachtige natuur. En vitale, leefbare dorpen zijn beter in staat samen te werken aan de opgaven van morgen. Dat sluit ook goed aan op de vier ontwikkellijnen uit het programma Ontwikkelperspectief (zie kader).

In de volgende hoofdstukken zijn deze pijlers verder uitgewerkt en vormen de basis voor dit perspectief.

De vier ontwikkellijnen uit het programma Ontwikkelperspectief

Het programma Ontwikkelperspectief is strategisch en richtinggevend voor de unieke, onderscheidende ontwikkelopgaven van Waadhoeke. Het geeft Waadhoeke positie en vormt de strategische agenda voor externe samenwerking en belangenbehartiging. Het programma Ontwikkelperspectief is aanvullend op het coalitieakkoord en ze versterken elkaar. Het programma Ontwikkelperspectief houdt de focus op de onderscheidende en toekomstige ontwikkelingen en is een belangrijke basis voor dit perspectief.

De vier ontwikkellijnen uit het programma Ontwikkelperspectief zijn:

A: Waadhoeke – In positie en krachtig in de regio

B: Beleven– Genieten tussen Wad en stad

C: Fijn leven – Vitale en veerkrachtige dorpen en wijken!

D: Ons landschap – Duurzame oogst voor de toekomst

^[1] Inclusief de infrastructuur voor de landbouw.

4. Economie, landbouw en energie

De landbouwsector in het kustgebied van Waadhoeke is een belangrijke economische drager en cultureel en landschappelijk bepalend voor de Waddenkust. De landbouwgronden hier behoren tot de beste van Europa. In het Waddenkustgebied bevinden zich hoogwaardige pootaardappelbedrijven, akkerbouwbedrijven, melkveehouders en glas- en tuinbouwbedrijven met een internationale afzetmarkt. Deze sector is volop in transitie: duurzaamheidsopgaven, veranderende wet- en regelgeving, klimaatverandering en stikstof- en waterproblematiek vragen om innovatie, daadkracht en samenwerking.

Ambities

Waadhoeke draagt er aan bij om de noordelijke kleischil te positioneren als een toonaangevend voorbeeld van boerderdiverse, toekomstbestendige landbouw die in balans is met de natuur en de omgeving. De gemeente zet in op het versterken van het agrarisch verdienmodel, vergroening van de landbouwpraktijk, kringlooplandbouw en biobased toepassingen. Ook de energietransitie maakt deel uit van deze landschapsontwikkeling^[2].

Belangen

Het economisch belang van de agrarische sector voor werkgelegenheid (1 op de 5 banen in de gemeente is in de agrofoodsector^[3]) en de exportpositie (8% van de totale mondiale export^[4]) is groot. Om dit potentieel te blijven benutten heeft de sector zekerheid nodig. De gemeente onderschrijft de inzet op geen schaduwwerking van het Natura 2000 gebied binnendijs en geen uitbreiding van Natura 2000 gebieden binnendijs. Tegelijk wil de gemeente deze sector helpen om toekomstbestendig te worden door ondersteuning te bieden bij het nemen van klimaat adaptieve maatregelen en het stimuleren van innovatieve landbouwvormen. Daarnaast vraagt de energieopgave om balans tussen energieproductie, ruimtelijke kwaliteit en sociaal draagvlak.

Inspanningen

Waadhoeke wil samen met de landbouwsector werken aan een duurzaam verdienmodel gebaseerd op een rendabele akkerbouw en melkveehouderij die gedragen wordt door een gezonde bodem, florierende natuur en met behoud van het unieke en kenmerkende landschap. Kortom inzetten op landbouw die in balans is met de natuur en de omgeving. Dit wil de gemeente doen door:

- samenwerking en wederzijds begrip te stimuleren en te faciliteren tussen agrariërs (ook onderling), ketenpartners, natuurorganisaties en kennisinstellingen o.a. door het oprichten van een structureel platform;
- innovaties in de (kringloop) landbouw, strokenteelt, eiwittransitie en regeneratieve teeltwijzen te stimuleren. Biodiversiteit is het uitgangspunt, natuur-inclusief is de basis;
- met agrariërs en in samenwerking met Wetterskip Fryslân in het gebied werken aan gewenst peilbeheer en waterbeschikbaarheid op perceelniveau;
- bij te dragen aan de ontwikkeling van een duurzaam en volhoudbaar watersysteem met voldoende zoetwater voor de landbouw, natuur en mens;
- zonne-energie, windprojecten en zoetwaterberging, ecologie en alternatieve vormen van landbouw ruimtelijk te bundelen, waarbij meervoudig ruimtegebruik de norm is in de vorm van een klimaatlandschap;
- pilots te ondersteunen voor meer natuurlijke gewasbeschermingsmiddelen, het gebruik van minder kunstmest, aquacultuur en de verwerking van agrarische reststromen (zoals compost, biochar en algenproductie);
- waar mogelijk een actieve rol te vervullen bij het (politiek) agenderen van conservatieve of belemmerende wet- en regelgeving;
- aan overlegtafels inzetten op geen schaduwwerking van het Natura 2000 gebied binnendijs en geen uitbreiding van Natura 2000 gebieden binnendijs;
- de vruchtbare landbouwgrond zoveel mogelijk te behouden en de bodemkwaliteit waar nodig te verbeteren;
- stimuleren van het natuur-inclusief inrichten van boerenerven^[5] passend bij de landschapsbiografie van Waadhoeke;

^[2] Bron: <https://www.waadhoeke.nl/klimaatlandschap>

^[3] Bron: <https://waadhoeke.bestuurlijkeinformatie.nl/Reports/Document/3f420afd-50f5-4284-ad15-4943c5469ced?documentId=c4d0e648-62c-44a3-bdd0-1ebad8727252>

^[4] Bron: <https://www.regiodealnatuurinclusievelandbouw.nl/gebieden/noordelijke-kleischil>

^[5] Natuurinclusief inrichten van boerenerven is aandachtspunt in onze omgevingsvisie en betekent in dit geval het creëren van een boerenerv omgeven door een streekeigen bomenrij of een flinke houtsingel. Hierdoor vormen de boerderijen groene eilanden in de

- innovatieve projecten rond verzilting (onderzoek en monitoring), natuurherstel en landbouw mogelijk maken en stimuleren^[6], o.a. via samenwerking met SALTA^[7];
- landbouwondernemers makers en houders te laten zijn van ons kustlandschap.

Samenhang met andere pijlers

De landbouw draagt bij aan natuur zonder deze te schaden. Versterkt biodiversiteit, houdt bodem en water gezond, of doet daar in ieder geval geen afbreuk aan en zet in op korte (circulaire) ketens. Daarnaast levert ze producten en/of diensten voor (kleinschalig) toerisme en natuurbeheer. Energieopwekking draagt bij aan de leefbaarheid wanneer de opbrengsten lokaal worden benut^[8].



5. Ecologie en natuur

De ecologische kwaliteit van de Waddenkust is een van de fundamenteën van het gebied. Sociaal economische activiteiten in het gebied mogen niet leiden tot achteruitgang van ecologische waarden. De aanwezigheid van de Waddenzee als UNESCO Werelderfgoed onderstreept het belang van deze regio voor natuur, landschap en biodiversiteit en is de basis van ons handelen. Tegelijkertijd staan diezelfde ecologische en van nature aanwezige bodem- en watersystemen onder druk door menselijk handelen, klimaatverandering, zeespiegelstijging, stikstofproblematiek, verzilting, zoetwater tekort, versnippering van leefgebieden en afnemende biodiversiteit. De gemeente Waadhoeke erkent dat het behoud, herstel en de versterking van natuurwaarden een noodzakelijke voorwaarde is voor een duurzame en leefbare toekomst. Een veerkrachtige en gevarieerde natuur zorgt o.a. voor (schoon) drinkwater en sterkere landbouw en is bovendien beter bestand tegen hitte, droogte en andere klimaat gerelateerde onderwerpen (zoals zeespiegelstijging, verlies van biodiversiteit, etc.).

Ambities

De gemeente Waadhoeke wil het evenwicht in de natuur van de Waddenkust herstellen en versterken en toewerken naar een robuust en verbonden natuurnetwerk, waarin biodiversiteit floreert en natuur en landbouw samen optrekken en elkaar versterken (natuur-inclusieve landbouw). In de ontwikkeling van ruimtelijke plannen wordt het behouden en verbeteren van de natuur daarom standaard meegenomen^[9].

weidse polder. Dit draagt bij om in het open land -waar bijna altijd toch wel een wind van zee waait- toch enige beschutting te verkrijgen. Daarnaast biedt het ruimte aan natuur en biodiversiteit, waarbij de natuurprocessen worden benut voor een duurzame en ecologische werking van het erf (bijvoorbeeld nest- en schuilplaatsen voor dieren).

^[6] Zie programmaliijn 3 van de Regiodeal Noordwest Fryslân.

^[7] Het SALTA-cluster is een nationaal kennisnetwerk dat zich richt op het aanpakken van verzilting en het waarborgen van zoetwatervoorziening langs de Nederlandse kust. De organisatie brengt publieke en private partijen uit kennisinstellingen, overheid, onderwijs en het bedrijfsleven samen om onderzoek, innovaties en praktijkervaringen te delen en zo boeren, waterbeheerders en andere professionals te ondersteunen bij het omgaan met droogte en toenemende verzilting.

^[8] Bron: <https://www.waadhoeke.nl/klimaatlandschap/meedoen-en-profiteren>

^[9] Dit is in lijn met de doelen uit de duurzaamheidsagenda van de gemeente onder het hoofdstuk natuur.

Daarnaast streeft de gemeente naar ecologisch (berm)beheer van het buitengebied, het versterken van landschapselementen, behoud en verbetering van donkerte (Donkertebeloid 2022 t/m 2026 Waadhoeke) en het realiseren van ecologische verbindingen.

Bij alle ontwikkelingen in het gebied geldt dat water en bodem sturend (WABOS^[10]) zijn bij ruimtelijke afwegingen, waardoor in belangrijke mate wordt bijgedragen aan klimaatadaptatie.

Belangen

De gemeente heeft belang bij het in stand houden, en daar waar kansrijk, herstellen en versterken van de natuurwaarden, zonder economische functies uit te sluiten. Ecologisch herstel dient hand in hand te gaan met vitale landbouw en beleefbare natuur. Uitgangspunt hierbij is de gedachte dat natuur zich niet beperkt tot een bepaald gebied, maar overal aanwezig is. Goed functionerende ecosystemen dragen bovendien bij aan zaken als waterberging, bodemgezondheid, bestuiving en de ontwikkeling van een aantrekkelijk landschap voor (kleinschalig) toerisme en recreatie.

Inspanningen

Bij de ontwikkelingen in de Waddenkust op het gebied van Ecologie en natuur zet de gemeente in op:

- een robuuste gemeentelijke groenblauwe structuur realiseren die aansluit op provinciale en nationale netwerken (o.a. door actief bij te dragen aan de realisatie van een basisnetwerk groen-blauwe dooradering^[11] van het landschap);
- een actief ecologisch berm- en akkerrandenbeleid in afstemming met de landbouw dat bijdraagt aan biodiversiteit, geen negatieve impact heeft op landbouwgewassen én het landschapsbeeld verrijkt;
- binnendijks gebiedsgericht werken aan natuurherstel, met bijzondere aandacht voor kenmerkende landschapskenmerken als kwelderwallen, slaperdijken, terpgebieden en zoetwaterbuffers^[12];
- de bodemgezondheid en vitaliteit behouden en desgewenst verbeteren^[13];
- het areaal dat wordt ingezet voor natuur en biodiversiteit te vergroten door in samenwerking met de landbouw (boeren natuur^[14]) en landschapsbeheerders de (bestaande) natuur (verder) te versterken;
- het inzetten op bewustwording en betrokkenheid van inwoners, bezoekers, scholen, ondernemers en agrariërs bij natuurherstel en -ontwikkeling;
- onderzoek naar de mogelijkheden om de beschikbaarheid van de zoetwatervoorraad te versterken;
- behouden en versterken van de landschapskenmerken (denk aan de openheid en uitgestrektheid, donkerte, kwelders, sloten en greppels) in het buitendijks gebied en de Waddenzee.

Samenhang met andere pijlers

Ecologisch herstel draagt bij aan een aantrekkelijk landschap voor (kleinschalig) toerisme en recreatie en ondersteunt de landbouw door in te zetten op gezonde bodemkwaliteit en duurzaam waterbeheer.

^[10] WABOS staat voor Water en Bodem Sturend en is een principe binnen gebiedsontwikkeling dat stelt dat het watersysteem en bodemsysteem een leidende rol moeten spelen bij beslissingen over de inrichting van gebieden. Dit helpt om het gebied toekomstbestendig te maken tegen klimaatverandering door een gezonde bodem en voldoende water te waarborgen, wat weer bijdraagt aan een veilige leefomgeving.

^[11] Het basisnetwerk groen-blauwe dooradering (GBDA) is een netwerk van natuurlijke elementen, zoals bomen, heggen, houtwallen, sloten en beken in het landschap, met name in agrarische gebieden. Het doel is het creëren van een samenhangend systeem dat de biodiversiteit bevordert, soortenpopulaties verbindt, het landschap verrijkt en bijdraagt aan klimaatadaptatie en waterbeheer. Ons Kleiterpenlandschap en Zeepolderlandschap kan verrijkt worden door meer groenblauwe dooradering. We doelen daarbij op bermen, akkerranden, sloten en slootkanten die bijdragen aan landschap en natuur. Ze benadrukken de structuur van het landschap en vormen belangrijke verblijfplaatsen en verbindingen voor de natuur. We betrekken de eigenschappen van onze landschappen bij de afweging van initiatieven. Daarbij gebruiken we onder meer de waarden die voor de verschillende landschappen zijn opgenomen op de waardenkaart Waadhoeke.

^[12] Zie Streefbeeld Natuurinclusieve Landbouw Noord-Nederland en de waardenkaart Waadhoeke.

^[13] Zie programmaliijn 3A van de Regiodeal Noordwest Fryslân.

^[14] Zie verslag publiekssessie Perspectief op de Waddenkust van 3 juni 2025.



6. Leefbaarheid en beleving

Leefbaarheid is de mate waarin een omgeving geschikt en aantrekkelijk is om in te wonen, te werken en te leven. Voor Waadhoeke betekent dit in de ontwikkeling van de Waddenkust dat er aandacht is voor leefbare, vitale dorpen, een aantrekkelijk en beleefbaar landschap (zowel binnendijs en buitendijs waar het ecologisch past), goede bereikbaarheid, voldoende (gezondheids)zorg in de nabijheid en ruimte voor ontmoeting, cultuur en toerisme passend bij de aard en schaal van het gebied. Tegelijkertijd hangt leefbaarheid onlosmakelijk samen met de andere pijlers: een gezonde natuur draagt bij aan welzijn en recreatie, en een toekomstbestendige landbouw en economie zorgen voor werkgelegenheid, voorzieningen en binding van inwoners. De beleving van het landschap en ons (historisch) erfgoed speelt een belangrijke rol in de identiteit van bewoners en bezoekers.

Ambities

De gemeente positioneert de Waddenkust als een gebied waar het goed en veilig wonen, werken en recreëren is. Daarbij is het uitgangspunt dat toerisme en recreatie bijdragen aan het welzijn van inwoners en lokale voorzieningen (bakker, supermarkt, horeca, etc.) kunnen blijven bestaan. Daarnaast wil de gemeente de culturele identiteit en landschappelijke beleving (inclusief historische landschapselementen) zichtbaar en beleefbaar maken voor inwoners en bezoekers. Rust, ruimte en weidsheid zijn kernwaarden die passen bij het gebied en waar rekening mee wordt gehouden in de planvorming.

Belangen

In dorpen langs de Waddenkust speelt de bevolkingssamenstelling, vergrijzing en bereikbaarheid een rol. Voorzieningen, zorg, wonen, participatie en toeristische infrastructuur moeten toekomstbestendig zijn. Recreatie is een bron van inkomsten en verbinding met het landschap, mits deze goed wordt ingebed en eveneens bijdraagt aan het eigen welbevinden/welzijn van de inwoners (bv geen ruimte voor grote vakantieparken, maar wel voor dag-recreatief aanbod passend bij de omgeving).

Inspanningen

Om te zorgen dat de Waddenkust een fijne plek is en blijft voor onze inwoners en bezoekers zetten we vanuit deze pijler in op:

- investeringen in de vitaliteit van dorpen (via het Dorpen- en Wijkenfonds en projectmatige ondersteuning);
- werken aan multifunctionele voorzieningen, met inzet op leefbare dorpskernen, basisvoorzieningen en sociale cohesie;

- kleinschalig recreatie- en toerisme, landschapskunst (b.v. Dijk van een Wif), wandel- en fietspaden en recreatieve bereikbaarheid stimuleren, ondersteunen en versterken (waarbij de logica van de plek belangrijk is). En de verbinding houden met natuur, landbouw en het landschap;
- toeristische ontwikkeling verbinden aan natuurkwaliteit, erfgoedverhalen en identiteit (met oog voor rust-, ruimte en vrijheid);
- inclusieve toegankelijkheid van het waddenkustlandschap voor jongeren, ouderen en mensen met een beperking;
- slim gebruik maken van leegstaande panden door deze te gebruiken voor functies die bijdragen aan de leefbaarheid en beleving^[15]. (Bv. zorg, recreatie, woonvormen, etc.)
- behoud, versterking en verankering van de historische landschapselementen van het kustlandschap.

Samenhang met andere pijlers

Toerisme past bij de aard en schaal van het gebied en benut en versterkt de natuurwaarden, terwijl vitale, sterke dorpen onmisbaar zijn voor een toekomstbestendige versterking van de regionale economie.



7. Langdurige continuïteit en samenwerking

Het realiseren van dit perspectief vraagt om langdurige continuïteit en samenwerking. De gemeente vervult een coördinerende en verbindende rol, waarbij belangenafweging en participatie centraal staan. Waadhoeke wil een krachtige gebiedspartner zijn die integraal beleid maakt en ruimte biedt voor initiatieven. Het verbinden van natuur, landbouw, energie, bodem, water, cultuur en wonen is de kern. Daarnaast is samenwerking met partijen zoals provincie, Wetterskip, rijksoverheid, agrariërs en natuur- en belangenorganisaties essentieel.

Om daar werk van te maken zet de gemeente in op:

- het oprichten van een platform natuur-landbouw-overheid voor kennisdeling;
- het integraal opnemen van dit perspectief in de Omgevingsvisie;
- het organiseren van participatie (waar mogelijk via de al bestaande overlegstructuren en telkens passend bij de vraag);
- het monitoren van de voortgang van de gebiedseigen ontwikkelingen in relatie tot dit perspectief via indicatoren voor ecologie, economie, bodem, water en leefbaarheid;
- het zoeken naar koppelkansen en samenwerking binnen bredere gebiedsprogramma's (bijvoorbeeld Fries Programma Waddenkust, het voormalige Fries Programma Landelijk gebied, het Uitvoeringsprogramma Waddengebied 2021-2026, Kaderrichtlijn Water, Regiodeal Noardeast Fryslân, de Duurzaamheidsagenda, Cultuurnota, etc.).

^[15] Zie verslag publiekssessie Perspectief op de Waddenkust van 3 juni 2025.



8. Afwegingskader

Als gemeente staan we voor een evenwichtige ontwikkeling van het Waddenkustgebied. Brede welvaart is daarbij het overkoepelende doel, waarbij we in alle ontwikkelingen en opgaven het evenwicht zoeken tussen ecologisch gezond, economisch vitaal en sociaal krachtig.

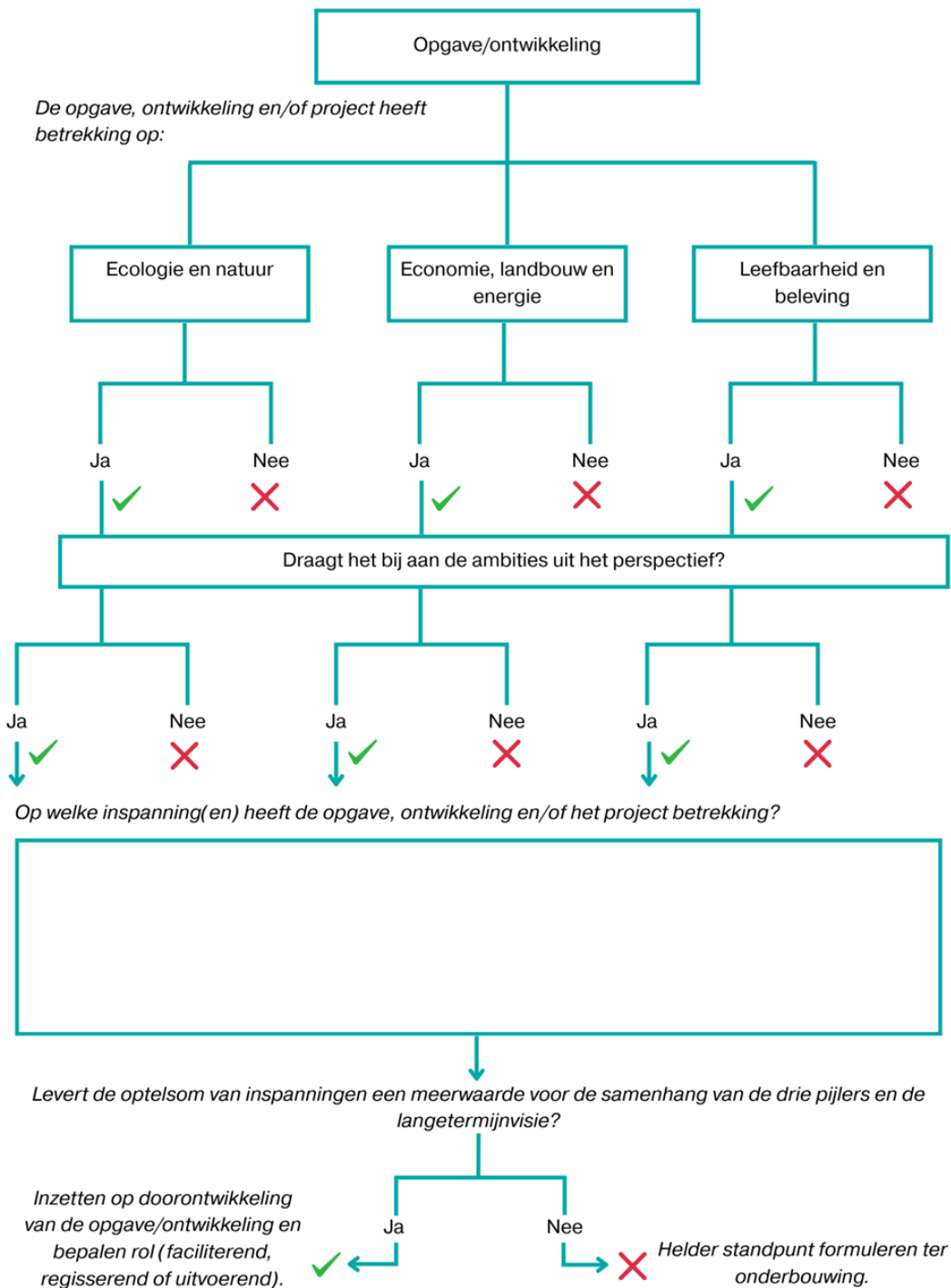
Wanneer we keuzes moeten maken is maatwerk geboden. Dit perspectief helpt ons de juiste afwegingen te maken, zodat we recht doen aan de verschillende belangen in het gebied én bijdragen aan onze lange termijnvisie. Daarbij hanteren we de volgende uitgangspunten:

- **Ecologie als basis:** nieuwe initiatieven moeten bijdragen aan of ten minste geen afbreuk doen aan de ecologische waarden van de Waddenkust. Natuur, water en bodem zijn richtinggevend.
- **Economische vitaliteit:** projecten moeten bijdragen aan toekomstbestendige landbouw, versterking van de regionale economie en innovatieve verdienmodellen.
- **Sociale meerwaarde:** ontwikkelingen dienen de leefbaarheid, beleving en vitaliteit van dorpen en kernen te versterken.
- **Samenhang en integraliteit:** we toetsen of opgaven, ontwikkelingen en/of projecten passen binnen de drie pijlers en de lange termijn koers, en in hoeverre koppelkansen benut worden.
- **Participatie en draagvlak:** inwoners, ondernemers en maatschappelijke organisaties worden structureel betrokken bij de keuzes die we maken en de uitvoering die we voor ogen hebben
- **Landbouw als gelijkwaardige pijler binnen de brede welvaart:** binnendijkse landbouwgrond niet automatisch beschikbaar is voor ander gebruik.

Voor de toetsing van opgaven, ontwikkelingen en projecten is een stroomschema ontwikkeld om de opgaven in het gebied integraal op te pakken. Daarmee wordt inzichtelijk waar de gemeente wél of juist niet van is, welke rol zij inneemt (faciliterend, regisserend of uitvoerend) en of een project als kansrijk wordt gezien. Zo scheppen we duidelijkheid en voorspelbaarheid, en doen we recht aan de uiteenlopende belangen in het gebied.



Stroomschema perspectief Waddenkust Waadhoeke



9. Rollen en verantwoordelijkheden

Bij de ontwikkelingen binnen de Waddenkust van Waadhoeke vervult de gemeente verschillende rollen en verantwoordelijkheden. De rollen die de gemeente vervult, verschillen per ontwikkeling (bijvoorbeeld

bij het ene initiatief meer faciliterend en bij het andere meer regisserend of toetsend). De verantwoordelijkheden van de gemeente blijven echter in de basis gelijk: het bewaken van samenhang, het toepassen van het afwegingskader, het organiseren van participatie en het zorgen voor transparantie en voortgang.

Hierbij erkennen we dat brede welvaart alleen kan worden bereikt in samenwerking met andere partijen: inwoners, agrariërs, ondernemers, natuurorganisaties, kennisinstellingen en andere overheden.

Bij de ontwikkeling van het Waddenkustgebied is de rol van de gemeente Waadhoeke (afhankelijk van de aard en schaal van de ontwikkeling):

- **Verbinder:** brengt landbouw, natuur, ondernemers en inwoners samen om tot gezamenlijke oplossingen te komen en stimuleert participatie en communicatie.
- **Facilitator:** ondersteunt gebiedsontwikkeling, landbouwtransitie, kennisdeling en innovatieve pilots.
- **Regisseur:** bewaakt samenhang tussen ecologie, economie en leefbaarheid, en koppelt lokale initiatieven aan provinciale en nationale programma's (zoals FPLG, Regiodeal Noordwest-Fryslân, NPVR en FPW).
- **Kennispartner:** initieert samenwerking met universiteiten, hogescholen en onderzoeksinstituten, en borgt kennis via een structureel platform natuur-landbouw-overheid.
- **Toezichthouder en toetsend orgaan:** past het afwegingskader toe en ziet toe op de balans tussen natuur, landbouw, energie en leefbaarheid.

De rol verschilt per ontwikkeling, maar de verantwoordelijkheden zijn structureel en liggen vast.

De gemeente is verantwoordelijk voor:

- het ontwikkelen van beleid en bewaken en toepassen van een transparant afwegingskader;
- het organiseren van participatieve processen die leiden tot breed gedragen besluiten;
- het verbinden van gemeentelijk beleid met provinciale, nationale en Europese kaders;
- het beschikbaar stellen van kennis, menskracht en – waar mogelijk – middelen;
- het monitoren en rapporteren van voortgang en effecten.

Daarnaast zien we verschillende rollen voor onze partners:

- **Inwoners en dorpen:** leveren gebiedskennis, participeren in keuzes en dragen ideeën en initiatieven aan.
- **Agrariërs en ondernemers:** innoveren, verduurzamen en beheren en onderhouden het landschap in samenhang met de natuur.
- **Terrein beherende organisaties en natuur- en belangenorganisaties:** dragen bij aan kennis, monitoring en het versterken van biodiversiteit en landschapswaarden;
- **Provincie Fryslân, Wetterskip Fryslân en rijksoverheid:** faciliteren met beleidskaders, middelen en coördinatie in het bredere gebiedsperspectief.
- **Kennisinstellingen:** leveren expertise en ondersteunen met onderzoek en innovatie.

Door deze rollen en verantwoordelijkheden helder te positioneren en te delen, ontstaat een gezamenlijke aanpak die recht doet aan de complexiteit en de potentie van de Waddenkust.



10. Een integrale aanpak

Met dit perspectief en het bijbehorende afwegingskader kiest de gemeente Waadhoeke voor een aanpak waarin economie, ecologie en leefbaarheid integraal worden afgewogen. Hierbij geldt als basis dat initiatieven, projecten en programma's:

- Geen afbreuk doen aan de natuur, bodem- en waterkwaliteit (WABOS);
- Bijdragen aan brede welvaart, een plus hebben, of ten minste neutraal zijn, op de drie pijlers;
- Gedegen zijn afgestemd met de omgeving;
- Alleen mogen afwijken als dit expliciet en gemotiveerd wordt onderbouwd.

Daarmee helpt het perspectief en afwegingskader de gemeente om:

- Kaderstellend te zijn, waardoor alle initiatieven, projecten en programma's in het Waddenkustgebied worden getoetst aan de drie pijlers en daarmee de randvoorwaarden duidelijk worden voor de uitwerking en uitvoering daarvan;
- De juiste rol te kiezen op basis van het soort initiatief, project of programma;
- Bij te dragen aan een zorgvuldig proces op het gebied van participatie en belangenafweging;
- Verbindingen te maken met gemeentelijk, provinciaal, nationaal en Europees beleid en middelen.

In de praktijk betekent dit dat het perspectief en afwegingskader als volgt wordt gebruikt:

- Initiatiefnemers dienen onderbouwde initiatieven, projecten of programma's in;
- De gemeente beoordeelt aan de hand van het perspectief en afwegingskader of het initiatief past binnen de drie pijlers en koppelt dit terug. Ook neemt de gemeente op basis van die beoordeling een rol in: faciliterend, regisserend, ondersteunend, verbindend, etc.;
- Gaat het om grotere, gevoelige en/of afwijkende initiatieven, projecten of programma's dan besluiten het College en/of de Raad of en hoe doorgang plaatsvindt;
- In overleg met externe partners (Provincie Fryslân, Wetterskip, etc.) wordt bepaald of er nog andere beleidsmatige, financiële of juridische randvoorwaarden van belang zijn voor de uitwerking of uitvoering van het initiatief, project of programma.

Dit perspectief en het bijbehorende afwegingskader vormen een belangrijk instrument om initiatieven, projecten en programma's zorgvuldig en transparant te toetsen. Daarmee kunnen we de juiste afwegingen en keuzes maken – ook wanneer die afwijken – voor een Waddenkustgebied waar het nu én in de toekomst goed is om te leven, werken, recreëren en wonen.

Colofon

Colofon

Dit perspectief is ontwikkeld door de gemeente Waadhoeke. Belangrijke basis voor deze visie is het bestaande beleid van de gemeente aangevuld met de resultaten van de publiekssessie 'Perspectief op de Waddenkust' van 3 juni 2025.

In opdracht van

Gemeente Waadhoeke

Beeldmateriaal

Beeldbank gemeente Waadhoeke
Beeldbank Canva

Uitwerking en tekst

Daan Borjeson, Noordtij
Ilse Luijken, Noordtij

Noordtij

Wirdumerdijk 13-C
8911CB Leeuwarden
058-2130819
info@noordtij.nl
www.noordtij.nl



Bijlage I Geo-informatieobjecten

Waddenkust van Waadhoeke /join/id/regdata/gm1949/2026/locatiegroep_d2609cde-
aae547c6bb5209c48b20003c/nld@2026-04-16;1