



Biodiversiteitsplan 2025-2035 gemeente Nuenen

De raad van de gemeente Nuenen c.a.;
gezien het voorstel van burgemeester en wethouders van 1 september 2025
gelet op de desbetreffende bepalingen in de Gemeentewet;

BESLUIT:

1. Het biodiversiteitsplan 2025-2035 gemeente Nuenen vast te stellen.

Voorwoord

Kent u het spel Jenga? Als je bij dit spel het verkeerde blokje weghaalt stort de hele toren in. De laatste tijd is duidelijk geworden dat het blokje van de biodiversiteit steeds verder uit de toren dreigt te verdwijnen.

Het aantal insecten is in de afgelopen 25 jaar met 75% afgenomen. Mooi dat u de autoruit minder hoeft te poetsen, maar de planten, die voor hun voortbestaan bestoven moeten worden door insecten, dreigen te verdwijnen. Daarnaast zijn insecten vaak het basisvoedsel voor veel kleine vogels en dieren, zoals egels en kikkers. Als die afnemen hebben ook de grotere zoogdieren en roofvogels problemen om hun jongen groot te brengen. Maar ook onze landbouw is afhankelijk van het bestuiven door insecten, want een appel of een tomaat groeit niet vanzelf.

Planten en dieren maken ook gebruik van onze leefomgeving. Gierzwaluwen hebben hun natuurlijke rotsen verruild voor onze woningen als nestgelegenheid, onze aangelegde hagen worden gebruikt als schuilplaats door egels. Als we in onze tuinen hiermee rekening houden met de beplanting, kunnen we zelfs nog meer soorten huisvesten.

U woont als inwoner graag in een mooi dorp in een groene omgeving. Om dit zo te houden en om ons aan te passen aan klimaatverandering moeten we ons inzetten voor het beschermen, behouden, herstellen en ontwikkelen van de groene natuur in onze leefomgeving. Een groene omgeving draagt bij aan een gezond en gelukkig leven, en zorgt ervoor dat bedrijven zich graag vestigen in onze regio. Het groen zorgt voor rust en ontspanning voor u als bewoner en daarmee dus ook voor de werknemers van onze bedrijven.

Laten we er samen voor gaan zorgen dat we het blokje biodiversiteit in het Jenga spel van Nuenen versterken en verstevigen zodat onze groene leefomgeving niet instort.

Sandor Löwik
Wethouder Duurzaamheid en Maatschappelijk Vastgoed en Mobiliteit

Samenvatting

Het biodiversiteitsplan van de gemeente Nuenen, Gerwen en Nederwetten (vanaf hier gemeente Nuenen) heeft als doel de biodiversiteit in de gemeente te verhogen en een gezonde, veerkrachtige leefomgeving te creëren voor haar inwoners. Dit plan vloeit voort uit het Groenbeheerplan 2020-2026, waarin biodiversiteit een centrale pijler is. Daarnaast legt de Omgevingsvisie van Nuenen de nadruk op het behouden en versterken van de rijke natuur, waarbij aandacht wordt besteed aan biodiversiteit, klimaatadaptatie, cultuurhistorie en recreatie. Dit plan biedt een gedetailleerde uitwerking van deze visie voor de komende tien jaar, met concrete doelen en stappen.

Waarom biodiversiteit belangrijk

De noodzaak van dit plan wordt gedreven door de snelle afname van biodiversiteit, een mondiaal en nationaal fenomeen dat ook in Nuenen duidelijk zichtbaar is. Factoren als verstedelijking, verdroging en de opkomst van invasieve soorten hebben de diversiteit van planten, dieren en ecosystemen ernstig onder druk gezet. Dit heeft niet alleen gevolgen voor de natuur, maar ook voor de gezondheid, veiligheid en leefbaarheid van de gemeente.

Met dit plan geeft Nuenen vorm aan een toekomst waarin biodiversiteit een integraal onderdeel is van de leefomgeving. Het plan richt zich op het beschermen, herstellen en versterken van vijf kenmerkende landschapstypen: beekdal, broekontginning, jonge ontginning, hoeven en kampen, en dorpen en kernen (tevens bedrijventerreinen). Elk landschapstype krijgt specifieke aandacht om zowel ecologisch waardevolle gebieden te behouden als deze toegankelijk te maken voor (kleinschalige) recreatie en inwoners.

Visie

1. Biodiversiteit is belangrijk als waarde in zichzelf en is belangrijk voor mensen:
 - voor ecosysteemdiensten en economische ontwikkeling,
 - voor gezondheid, welzijn, leefklimaat en recreatie.
2. Biodiversiteit gaat achteruit en moet daarom beschermd, hersteld en versterkt worden.
3. Nuenen wil het dorps- en groene karakter behouden en fungeert als groene long in de stedelijke regio.

Ambitie

De ambitie van gemeente Nuenen is om biodiversiteit een centrale pijler van het gemeentelijk beleid te maken. In zijn algemeenheid streven we naar:

1. Samen bestaande natuurgebieden herstellen, versterken en verbinden.
2. Naar een veerkrachtig ecosysteem in stedelijk en landelijk gebied.
3. Bewustwording stimuleren en draagvlak versterken.
4. Biodiversiteit als centrale pijler bij inrichting en beheer.

Als gemeente hebben we niet overal evenveel invloed op. De nadruk ligt dan ook op de openbare ruimte en vastgoed in ons eigendom. Bij eigendommen van derden zoeken we de samenwerking op om de biodiversiteit te vergroten. Dit kan bijvoorbeeld door het verstrekken van subsidies of het deelnemen aan gebiedsprocessen, maar soms kunnen we niet meer dan het informeren van derden met de hoop dat zij het gaan oppakken.

Maatregelen

Het biodiversiteitsplan biedt concrete maatregelen die gefaseerd zullen worden uitgevoerd. Deze omvatten onder andere:

- Ecologisch beheer van openbaar groen waar mogelijk door gefaseerd maaien van bermen, taluds en gazons.
- Stimuleren van natuurinclusieve maatregelen bij nieuwbouw en herontwikkelingen en het vergroenen van dorpen en kernen door zowel de gemeente, partners als bewoners.
- Herstel van het natuurlijke watersysteem.
- Aanleg en beheer van ecologische verbindingzones door bestaande groengebieden via corridors met elkaar te verbinden.
- Omvorming van naaldbossen naar natuurvolgend bosbeheer om zo te komen tot gemengde bossen.

Samenwerking en monitoring

Een belangrijk onderdeel van het plan is de samenwerking met inwoners, agrariërs, vrijwilligers, bedrijven en terreinbeheerders. Het plan zet in op actieve participatie en biedt ruimte voor initiatieven vanuit de samenleving.

Bovendien wordt de voortgang van het plan periodiek gemonitord, zodat de effectiviteit van maatregelen tijdig in beeld komt en kan worden bijgesteld waar nodig.

Inhoudsopgave

Hoofdstuk 1: Inleiding

- 1.1 het belang van biodiversiteit
- 1.2 nu of nooit
- 1.3 basis voor het biodiversiteitsplan
- 1.4 visie op biodiversiteit
- 1.5 hoe dit biodiversiteitsplan moet worden gebruikt

Hoofdstuk 2: Visie en doelen op hoofdlijnen

- 2.1 Samen groeien in een groen en leefbaar Nuenen
- 2.2 Beleidskader
- 2.3 Ambities, strategie en maatregelen
- 2.4 Doelen voor 2035
- 2.5 Doelsoorten

Hoofdstuk 3: Strategie

- 3.1 Wat we al doen en blijven doen
- 3.2 Wat we nog meer gaan doen
- 3.3 Samenwerking
 - 3.3.1 Inwoners
 - 3.3.2 Agrarische bedrijven
 - 3.3.3 Kleine en grote ondernemingen

3.3.4 Partners

Hoofdstuk 4: Gebiedsbeschrijving en maatregelen

- 4.1 Landschapstypen
- 4.2 Beekdal
- 4.3 Broekontginning
- 4.4 Jonge ontginning
- 4.5 Hoeven en kampen
- 4.6 Dorpen en kernen

Hoofdstuk 5: Monitoring en evaluatie

- 5.1 Monitoring van de voortgang
- 5.2 Evaluatie en bijstelling

Bronnen

Hoofdstuk 1: Inleiding

1.1 Het belang van biodiversiteit

Biodiversiteit is een onderwerp dat steeds meer aandacht krijgt, ook in gemeente Nuenen. Het begrip verwijst naar de variatie aan soorten, genetisch materiaal en ecosystemen op aarde. Wereldwijd zijn er naar schatting tien miljoen soorten, waarvan er in Nederland ongeveer veertigduizend voorkomen, variërend van schimmels en planten tot zoogdieren, waaronder de mens. Binnen elke soort is de genetische variatie essentieel voor het vermogen om zich aan te passen aan veranderende omstandigheden. Verschillende soorten leven in samenhang met hun omgeving, en de verzameling van soorten in een gebied met vergelijkbare kenmerken noemen we een ecosysteem.

Biodiversiteit is essentieel voor het vormen en in stand houden van stabiele, veerkrachtige ecosystemen en daarmee voor een gezonde leefomgeving. Stabiele ecosystemen zijn beter in staat om waardevolle ecosystemediensten te leveren zoals vruchtbare bodems, bestuiving van gewassen en plaagonderdrukking. Daarnaast dragen ze bij aan het opvangen van gevolgen van klimaatverandering, waaronder hittestress, droogte of wateroverlast. Een biodiverse leefomgeving draagt bij aan de mentale en fysieke gezondheid van onze inwoners, bijvoorbeeld door het filteren van fijnstof uit de lucht. Daarbij heeft een hoge biodiversiteit een positieve invloed op de belevingswaarde van natuur en landschap. Het nodigt hierdoor uit om naar buiten te gaan, te bewegen en elkaar te ontmoeten, waardoor biodiversiteit ook een belangrijke bijdrage levert aan recreatie en het overkoepelende thema gezondheid uit de Omgevingsvisie.

1.2 Nu of nooit

De biodiversiteit neemt in rap tempo af, een ontwikkeling die al decennia geleden begon. De toestand van vele soorten is nu kritiek; ze verdwijnen uit het landschap of zelfs definitief van onze planeet. Het is dan ook nu of nooit om deze ontwikkeling te keren. We kunnen dit doen door ons gedrag te veranderen en de natuur actief te beschermen en herstellen. Het biodiversiteitsplan is opgesteld vanuit dit gevoel van urgentie en geldt als bouwsteen voor nog op te stellen programma's in het kader van de Omgevingswet. Hiermee heeft het resultaat van biodiversiteitsbeleid een blijvend effect zodat de natuur de tijd krijgt om zich te herstellen en ontwikkelen.

Ruimtelijke ontwikkelingen, zoals verstedelijking en daarbij behorende infrastructuur, versnipperen leefgebieden waardoor soorten moeilijker kunnen migreren en genetische uitwisseling beperkt wordt. Dit verhoogt het risico op het lokaal uitsterven van soorten. De urgentie om in te grijpen kan niet worden overschat: als we de biodiversiteit niet beschermen en herstellen, staan niet alleen de natuurgebieden van Nuenen, maar ook het welzijn van onze eigen gemeenschap op het spel. Door biodiversiteit stevig te verankeren in het gemeentelijk beleid, zet Nuenen zich in om de unieke natuur in onze gemeente te behouden en te versterken. Dit biodiversiteitsplan vormt een essentiële stap in het realiseren van deze ambitie.

Net als op wereldwijde schaal en elders in Nederland staat ook in Nuenen de biodiversiteit onder druk. Factoren als klimaatverandering, verdroging, vermesting en verstedelijking bedreigen een groot aantal soorten en ecosystemen en daarmee de veerkracht van de natuur. De gevolgen zijn niet alleen desastreuus voor de flora en fauna in de regio, maar vormen ook een directe bedreiging voor de mens zelf. Wanneer ecosystemen falen, door bijvoorbeeld het uitdrogen van vochtige gebieden of het verlies van inheemse planten, vermindert hun capaciteit om bijvoorbeeld de hiervoor genoemde ecosystemediensten te leveren. Dit kan leiden tot voedseltekorten, water(kwaliteit) problemen en zelfs gezondheidsrisico's door verontreiniging en de verspreiding van ziektes.

1.3 Basis voor het biodiversiteitsplan

De Omgevingsvisie Nuenen legt de nadruk op het behouden en versterken van de natuur en het landschap, met speciale aandacht voor het vergroten van biodiversiteit, klimaatadaptatie, cultuurhistorie en recreatie. In het Groenbeheerplan 2020-2026 beschrijft de gemeente haar visie op groenbeheer, waarbij biodiversiteit één van de centrale pijlers vormt. Het doel is om, onder andere met een transitie van intensief naar extensief beheer, biodiversiteit te stimuleren en daarmee opnieuw balans in het ecosysteem te brengen.

De gemeenteraad heeft opdracht gegeven om een specifiek biodiversiteitsplan op te stellen zodat er een strategie is voor het verhogen van de biodiversiteit voor de komende tien jaar en daarvoor financiële middelen gereserveerd kunnen worden. Bij dit voorliggende plan hoort een apart uitvoeringsprogramma. Ook is er ruimte voor aanvullende ideeën van inwoners, partners en andere betrokkenen.

1.4 Visie op biodiversiteit

Zoals beschreven, wil gemeente Nuenen natuur ontwikkelen, behouden en versterken met aandacht voor biodiversiteit, klimaatadaptatie, cultuurhistorie en recreatie. Deze thema's dragen bij aan de Nuenense kernkwaliteiten 'groen' en 'dorps' en zijn in de Omgevingsvisie vertaald naar vier hoofdpunten:

1. Hoogwaardige woon- en leefomgeving
2. Vitale samenleving
3. Robuust landschap
4. Nuenen in Brainport

Gezondheid vormt hierbij de verbindende factor voor alle opgaven in het fysieke domein. In de Omgevingsvisie wordt de kwaliteit van groen boven kwantitatieve uitbreiding gesteld. Kwaliteitsverbetering moet gerealiseerd worden door in te zetten op biodiversiteit en verbinding van het groen in kernen en met het omliggende landschap.

De verscheidenheid aan landschapstypen in gemeente Nuenen wordt gekoesterd en samen met verschillende partners is het doel om het Natuurnetwerk Brabant in de gemeente verder in te vullen. Met dit biodiversiteitsplan wordt een stap richting ons toekomstbeeld voor Nuenen gezet. In 2035 willen we een gemeente zijn waar de aanwezigheid van inheemse planten en dieren normaal is, met alles wat zij nodig hebben om te gedijen. Uiteraard moeten problemen zoveel mogelijk bij de bron worden aangepakt. Maar veel oorzaken van de afname van biodiversiteit liggen niet op gemeentelijke schaal. Waar we zelf kunnen zorgen om bronnen weg te nemen, zullen we dat doen. Echter, we kunnen bijdragen aan het beperken van het nationale biodiversiteitsverlies door lokale maatregelen te treffen.

1.5 Hoe dit biodiversiteitsplan moet worden gebruikt

Dit biodiversiteitsplan is de basis voor de nog op te stellen omgevingsprogramma's. Dit betekent dat hiermee invulling gegeven wordt aan de lijn vanuit de Omgevingsvisie op het gebied van natuur en landschap. Bij het opstellen van omgevingsprogramma's of ander ruimtelijk beleid zal gemeente Nuenen terugvallen op de doelstellingen die in dit biodiversiteitsplan worden beschreven. In veel gevallen is het daarvoor belangrijk om te beoordelen in welk landschapstype een ontwikkeling plaatsvindt en welke doelsoorten en landschapselementen daarmee een grote rol moeten krijgen. Bij ruimtelijke ontwikkelingen door derden gelden in eerste instantie de wettelijke vereisten, zoals vastgelegd in landelijke, provinciale en regionale regelgeving en gemeentelijke omgevingsplannen. Daarnaast dient dit biodiversiteitsplan als inspiratiedocument om externe partijen te stimuleren en te motiveren om aanvullende maatregelen te nemen ten gunste van biodiversiteit.

Hoofdstuk 2: Visie en doelen op hoofdlijnen

2.1 Samen groeien in een groen en leefbaar Nuenen

Gemeente Nuenen beschouwt biodiversiteit als een belangrijke waarde in zichzelf en van groot belang voor mensen. Het draagt bij aan verschillende ecosysteemdiensten, gezondheid, welzijn, leefklimaat, economische ontwikkeling en recreatie. Tegelijkertijd gaat de biodiversiteit achteruit en moet daarom beschermd, hersteld en versterkt worden. Zoals ook in de Omgevingsvisie verwoord, willen we het dorpse en groene karakter behouden en fungeert Nuenen als groene long in de stedelijke regio. Vanuit deze visie is voor een landschapsgerichte strategie gekozen; maatregelen en acties worden gekoppeld aan de verschillende landschapstypen in Nuenen.

Hoogwaardige woon- en leefomgeving

Nuenen behoudt haar dorpse en groene karakter: dit heeft te maken met het waarderen van de gezelligheid in het dorp, het mooie verenigingsleven en het appreciëren van het agrarisch landschap zoals beschreven in de Omgevingsvisie. Om invulling te geven aan een hoogwaardige leefomgeving, houden we bij projecten in de openbare ruimte rekening met klimaatadaptatie en natuurinclusiviteit. Daarnaast

zetten we actief in op het beschermen, versterken en herstellen van onze natuur, zodat de waardevolle landschappen en groenstructuren behouden blijven.

Vitale samenleving

In Nuenen voelen inwoners, ondernemers en maatschappelijke organisaties zich onder andere verbonden door een gedeelde verantwoordelijkheid voor de kwaliteit van hun leefomgeving. Door ruimte te geven aan participatie versterken we niet alleen de sociale cohesie en betrokkenheid, maar dragen we ook bij aan het behoud en de versterking van biodiversiteit. We werken samen aan een toekomst waarin mens en natuur in balans zijn. Initiatieven uit de samenleving die hier een concrete invulling aan geven worden ondersteund en gestimuleerd.

Robuust landschap

We werken aan natuurontwikkeling door natuur te beschermen en versterken en de biodiversiteit te vergroten. Dit gebeurt concreet door te werken aan het Natuurnetwerk Brabant binnen het samenwerkingsverband 'Dommeldal uit de Verf 2.0'. Hierbij worden het beekdal van de Kleine Dommel en de Dommel een belangrijke schakel binnen zowel het vergroten en verbinden van leefgebieden, als het opvangen van water in natte perioden.

Wat betreft de landbouwsector gaan we voor een ontwikkeling naar landbouw die past binnen begrippen zoals duurzaamheid, biologisch, natuurinclusief en kringloop. Dit doen we in overleg met de agrarische ondernemers. Met name in het lichtgroene hart, het middengebied van Nuenen, speelt deze omschakeling een belangrijke rol om de kwaliteit van het landschap te verbeteren. Hier wordt ook gestreefd naar uitbreiding van vochtig bos en moerasgebied rondom het Nuenens en Wettens Broek. Door te werken aan een groenblauwe dooradering van ons buitengebied versterken we verplaatsingsmogelijkheden van soorten via groenelementen en water.

Nuenen in Brainport

Onze gemeente geeft mede vorm aan de groene ruimte van de Brainportregio. Om deze ruimte te versterken zetten we in op behoud van het buitengebied als groene buffer en het versterken van natuurgebieden. Het Dommeldal aan de westzijde en de Stiphoutse Bossen en Landgoed Gulbergen aan de oostzijde vormen een belangrijke regionale groene zone met recreatieve functies. Ook in dit kader speelt biodiversiteit een belangrijke rol gezien de eerder beschreven sterke samenhang met ecosysteemdiensten die essentieel zijn voor onze gezondheid, welbevinden en economische ontwikkeling.

2.2 Beleidskader

Het bestaande beleid en de plannen die relevant zijn voor biodiversiteit in Nuenen omvatten verschillende lagen van wetgeving en lokale regelgeving.

Europese en nationale wetgeving

- Vogel- en Habitatrichtlijn: Europese wetgeving ter bescherming van wilde vogels en natuurlijke habitats.
- Omgevingswet: richt zich op het beschermen van natuurgebieden, planten en dieren in Nederland.
- Klimaatwet: hierin zijn Nederlandse klimaatdoelen vastgelegd, waaronder klimaatadaptatie als opgave.

Provinciaal beleid

- Beleidskader Natuur 2030: beschrijft wat de provincie wil bereiken op het gebied van natuur met als ambitie een biodivers en natuurinclusief Noord-Brabant.
- Uitvoeringsagenda Natuur 2023-2027: beschrijft projecten en activiteiten om ambities en doelstellingen voor 2030 te realiseren.

Lokale regelgeving, visies en plannen

- Algemene Plaatselijke Verordening (APV): bevat bepalingen over groenbeheer en natuurbehoud.
- Omgevingsvisie: langetermijnvisie voor o.a. behoud en versterking van natuur, landschap, biodiversiteit, klimaatadaptatie, cultuurhistorie en recreatie.
- Omgevingsplannen: bevatten richtlijnen voor ruimtelijke ontwikkelingen.
- Groenstructuurplan Nuenen: vaststelling van structuur- en beeldbepalende delen van het openbaar groen binnen de bebouwde kommen.
- Bomenbeleidsplan 2017: richtlijnen voor het beheer en behoud van bomen in de gemeente.
- Groenbeheerplan 2020-2026: bevat specifieke doelen en acties voor het groenbeheer in Nuenen met biodiversiteit als één van de pijlers.
- Beheerplan bos- en natuurterreinen 2023-2028 Gemeente Nuenen, Gerwen en Nederwetten: beschrijft het natuurvolgend beheer en de doelstellingen voor de natuurgebieden in de gemeente in beheer van de Bosgroep Zuid Nederland, waaronder omvorming van productie- naar natuurbos.

- Nota Duurzaamheid en Klimaat 2025-2030: verankert sustainable development goals in het gemeentelijke beleid via vijf pijlers, namelijk energietransitie, circulaire economie, duurzame mobiliteit, klimaatadaptatie en biodiversiteit. Deze nota wordt naar verwachting eind 2025 door de gemeenteraad vastgesteld.
- Landschapsstudie buitengebied gemeente Nuenen (2020): gedetailleerde kwalitatieve beschrijving van het landschap met een 'toolbox' met landschappelijke inrichtingselementen.
- Natuurwaardenkaart (2019): deze kaart is ontsloten via www.nuenen.nl en geeft per gebiedstype informatie over soorten die kunnen voorkomen binnen de gemeente. Daarnaast geeft de kaart informatie over aandachtspunten bij het uitvoeren van werkzaamheden en/of activiteiten binnen de gebiedstypen.
- Bouwen in het buitengebied van Nuenen (2022): visie op Ruimte voor Ruimte-ontwikkelingen (RvR) met ruimtelijke uitgangspunten om aanvragen te toetsen met oog op behoud en versterken van de kwaliteit van kernen en landschap. Evenals het voorliggende biodiversiteitsplan volgt deze visie een landschapstype-gerichte benadering. De vier landschapstypen in het buitengebied vormen de basis voor een zonering die gebruikt wordt om RvR-ontwikkelingen te beoordelen. Onder andere vanwege de hoge ecologische en recreatieve waarden vormen het beekdal en de broekontginning in deze visie zones waar in beginsel geen RvR-ontwikkelingen toegestaan zijn.
- Intergemeentelijke Structuurvisie Rijk van Dommel en Aa (2011): visie op de ontwikkeling van het groene gebied tussen de steden Eindhoven en Helmond.
- Masterplan Van Gogh Nationaal Park (2020): Nuenen is partner van het Van Gogh Nationaal Park. In het Masterplan worden vier ontwikkelingslijnen uiteengezet waarlangs gewerkt wordt aan het landschap van de toekomst. Deze ontwikkelingslijnen zijn 'Natuur, Landschap en Erfgoed als kans', 'Perspectief voor boeren en duurzame (voedsel)productie', 'Natuur en Landschap tot in het hart van de stad', en 'Ontwikkeling van duurzaam (cultuur)toerisme'.

2.3 Ambities, strategie en maatregelen

In het kader van biodiversiteit hebben we de volgende ambities geformuleerd:

1. *Samen bestaande natuurgebieden beschermen, herstellen, versterken en verbinden.*
We zetten ons, samen met natuurorganisaties, terreinbeheerders, agrariërs en andere betrokkenen, in voor het herstellen, versterken en onderling verbinden van bestaande natuurgebieden binnen de gemeente. Door samenwerking creëren we een robuuster en veerkrachtiger netwerk van natuur.
2. *Naar een veerkrachtig ecosysteem in stedelijk en landelijk gebied.*
We werken met partners aan het versterken van biodiversiteit in zowel stedelijk als landelijk gebied. Dit doen we door natuurinclusief bouwen en inrichten, duurzaam landgebruik te stimuleren en ruimte te bieden aan natuurlijke processen. Zo bouwen we samen aan een toekomstbestendig ecosysteem.
3. *Bewustwording stimuleren en draagvlak versterken.*
We stimuleren bewustwording over het belang van biodiversiteit onder inwoners, bedrijven, maatschappelijke organisaties en binnen de gemeentelijke organisatie. Door communicatie en samenwerking vergroten we het draagvlak en activeren we initiatieven die biodiversiteit versterken.
4. *Biodiversiteit als centrale pijler bij inrichting en beheer.*
Bij inrichting en het beheer van de openbare ruimte geven we biodiversiteit structureel een plek, in samenhang met klimaatadaptatie. Waar mogelijk betrekken we bedrijven, bewoners en andere beheerders om dit gezamenlijk vorm te geven.

In de Omgevingsvisie van gemeente Nuenen worden vijf landschapstypen onderscheiden. Elk type heeft zijn eigen unieke kenmerken, uitdagingen en potentieel voor biodiversiteit. Daarom kiezen we voor een strategie die zich richt op een landschapstype-gericht beheer. Dit betekent dat we per type landschap specifieke doelen en maatregelen formuleren.

Deze aanpak zorgt ervoor dat de ecologische waarden van elk gebied behouden en versterkt worden. Daarnaast zorgen we dat de maatregelen aansluiten bij de specifieke kenmerken van het landschapstype. Door te werken met doelsoorten en specifieke landschapselementen, creëren we een gedetailleerd en effectief beheerplan dat de biodiversiteit in elk gebied op maat ondersteunt.

Om de ambities op gemeenteniveau te verwezenlijken worden de volgende concrete maatregelen uitgevoerd:

- Ecologisch beheer van openbaar groen waar mogelijk door gefaseerd maaien van bermen, taluds en gazons.
- Stimuleren van natuurinclusieve maatregelen bij nieuwbouw en herontwikkelingen en het vergroenen van dorpen en kernen door zowel de gemeente, partners als bewoners.
- Herstel van het natuurlijke watersysteem.
- Aanleg en beheer van ecologische verbindingzones in samenwerking met Waterschap de Dommel door bestaande groengebieden via corridors met elkaar te verbinden.

- Omvorming van naaldbossen naar natuurvolgend bosbeheer om zo te komen tot gemengde bossen.

2.4 Doelen voor 2035

Het voorkomen van verdere achteruitgang van biodiversiteit is een cruciale eerste stap. De focus ligt op het gezamenlijk direct aanpakken van factoren die bijdragen aan de afname van biodiversiteit, waaronder verdroging, vermesting, versnippering en habitatverlies. Voor het realiseren van een veerkrachtig ecosysteem is het essentieel dat de basiskwaliteit van bodem, water en lucht op orde is. Binnen onze invloedssfeer investeren we in het verbeteren van de bodem- en waterkwaliteit en het herstellen van de ecologische balans in de aanwezige landschapstypen binnen onze gemeente.

Samenwerking met terreinbeheerders, agrariërs, natuurorganisaties, het waterschap en andere overheidsinstanties is noodzakelijk om effectieve maatregelen te realiseren en op elkaar af te stemmen. Het opstellen van concrete beheerplannen voor verschillende gebieden, toepassen van duurzaam peilbeheer en bevorderen en verbinden van gevarieerd en structureel rijk groen zijn enkele voorbeelden van maatregelen die hieraan bijdragen.

Daarnaast is het van belang in landelijk en bebouwd gebied, dus ook buiten natuurgebieden, de Basiskwaliteit Natuur (BKN) op orde te brengen. De Basiskwaliteit Natuur verwijst naar de condities in bodem, water, lucht, inrichting en beheer die nodig zijn om algemene flora en fauna te behouden. Het gaat om een gezonde, functionele leefomgeving waarin deze soorten kunnen voortbestaan of herstellen. Als deze basisvoorwaarden verdwijnen of ontbreken, zullen de algemene soorten geleidelijk verdwijnen. Dit creëert het tegenovergestelde van een veerkrachtig ecosysteem. Hierom gaan we via een stappenplan in beeld krijgen welke condities en waarden nu aanwezig zijn en hoe herstel en versterking van natuur en biodiversiteit gerealiseerd kunnen worden. Hierbij worden de leefgebieden van algemeen voorkomende soorten versterkt. Als de leefgebieden van deze soorten op orde zijn vergroot dit ook de kansen voor de wat meer bijzondere soorten, waaronder de doelsoorten genoemd in paragraaf 2.5.

Voor 2035 zet gemeente Nuenen zich in om een sterke basis voor biodiversiteit te creëren door aanwezige waarden te beschermen en te behouden. Om niet alleen een sterke maar ook brede basis voor biodiversiteit te geven vinden aanvullend herstel- en versterkingsmaatregelen plaats. De doelen voor biodiversiteit in 2035 zijn daarmee onder te brengen in twee categorieën: A. beschermen en behouden en B. herstellen en versterken.

A. Beschermen en behouden: de basis voor biodiversiteit

Een robuust en evenwichtig ecosysteem vormt de basis voor biodiversiteit. Onze doelen zijn gericht op het beschermen van belangrijke landschapselementen en het creëren van veerkrachtige habitats voor flora en fauna. Dit vereist een integrale aanpak waarin de vier V's centraal staan: Voedsel, Veiligheid, Voortplanting en Verplaatsing.

Realiseren van een samenhangend natuurnetwerk

Als partner binnen het project Dommeldal uit de Verf beschermen we een aantal van de bestaande natuurgebieden binnen en buiten het Natuurnetwerk Brabant. Daarnaast zetten we ons in om de nog niet als natuur ingerichte percelen binnen het Natuurnetwerk Brabant beschikbaar te krijgen voor natuurrealisatie. Dit netwerk, onderdeel van het Natuurnetwerk Nederland (NNN), zorgt ervoor dat soorten zich kunnen verplaatsen en genetische uitwisseling plaatsvindt, wat cruciaal is voor het behoud van gezonde populaties.

Bescherming en aanleg van groene en blauwe landschapselementen

We zetten ons in voor het behoud en de aanleg van landschapselementen zoals houtsingels, poelen en natuurlijke oevers. Deze elementen zijn onmisbaar voor de biodiversiteit in zowel stedelijke als agrarische gebieden. Hiervoor hebben we als gemeente subsidiemogelijkheden. Ook als partner binnen het Van Gogh Nationaal Park werken we hieraan mee via het programma 'Brabant Behaagt'.

B. Herstelen en versterken: de natuur een duurzame toekomst geven

Naast het beschermen van bestaande natuur, is het herstel van beschadigde ecosystemen en het versterken van groene en blauwe structuren van groot belang om deze toekomstbestendig te maken.

Herstel van groene en blauwe landschapselementen

We richten ons op het herstel van aangetaste landschapselementen, zoals poelen en sloten, die door verdroging, vermesting of verstening onder druk staan. Met duurzaam peil- en ecologisch beheer willen we de bodem- en waterkwaliteit verbeteren.

Versterken van ecosystemen in ruimtelijke ontwikkelingen

Bij ruimtelijke ontwikkelingen hanteren we natuurinclusief bouwen en ontwerpen als standaard. Dit betekent dat nieuwe projecten en reconstructies standaard bijdragen aan biodiversiteit, bijvoorbeeld door het integreren van groene daken, nestkasten en inheemse beplanting. Om dit te realiseren werken

we nauw samen met bouwontwikkelaars, woningcorporaties en architecten. Hun expertise en bereidheid om waardevolle natuur een plek te geven in het ontwerp- en bouwproces zijn essentieel.

Vergroten van kennis en bewustwording

Biodiversiteit kan alleen succesvol worden beschermd en versterkt als inwoners, ondernemers en grondeigenaren zich bewust zijn van het belang ervan en de middelen krijgen om zelf bij te dragen. Zo werken we samen aan een groene toekomst. Hieraan willen we invulling geven door inwoners, ondernemers en grondeigenaren te informeren over het belang van biodiversiteit en bieden we handelingsperspectieven aan, zoals educatieve programma's en workshops, zodat iedereen een actieve rol kan spelen in natuurbescherming. Dit vraagt om een gezamenlijke inspanning van de gemeente en maatschappelijke partners, zoals natuurorganisaties en onderwijsinstellingen.

Ondersteunen van gemeenschapsinitiatieven

Lokale initiatieven krijgen steun van de gemeente. Denk hierbij aan buurtprojecten gericht op vergroening, zoals het aanleggen van vlindertuinen, het vervangen van tegels door groen en het opwaarderen van gemeentelijk groen door groenparticipatie van bewoners. Samenwerking tussen inwoners, bedrijven en maatschappelijke organisaties staat hierbij centraal. Door het creëren van corridors op particuliere en bedrijventerreinen ontwikkelen we de ecologische verbinden in de dorpskernen.

2.5 Doelsoorten

Per landschapstype zijn tot slot doelsoorten aangewezen. Het behoud, herstel of de terugkeer van deze soorten wordt als een doelstelling van het natuurbehoud gezien. Vaak gaat het hierbij om bedreigde, in aantal afnemende en/of zeldzame soorten. De voor Nuenen geselecteerde soorten zijn in de periode 2021-2024 in of nabij het specifieke landschapstype in de gemeente waargenomen (zie Figuur 1 en Natuurwaardenkaart Nuenen). Monitoring van deze soorten wordt ingezet om resultaten van genomen maatregelen en acties in beeld te krijgen en op basis daarvan te beoordelen of de aanpak succesvol is.

Overkoepelend

Naast deze specifieke soorten, richten de maatregelen zich ook op algemeen geldende principes in relatie tot biodiversiteit. Zo is er aandacht voor:

- vergroten van de structuurrijkdom in bossen.
- bevorderen van een diversiteit aan boomsoorten en leeftijdsopbouw in bossen.
- stimuleren van biodiverse bermen.
- terugdringen van invasieve exoten die een bedreiging vormen voor inheemse soorten.

Figuur 1: Doelsoorten voor biodiversiteitsmaatregelen in Gemeente Nuenen

Doelsoorten voor biodiversiteitsmaatregelen in gemeente Nuenen

Maatregelen zijn gericht op ondersteuning van specifieke soort(groep)en per landschapstype. Op de Natuurwaardenkaart is een overzicht met karakteristieke soorten en voor hen belangrijke landschapselementen per landschapstype opgenomen. Met zogeheten doelsoorten wordt aandacht gegeven aan het bijbehorende biotoop door gerichte aanleg, herstel en beheer van groene en blauwe landschapselementen:

Beekdal

Kamsalamander, bosbeekjuffer, kleine ijsvogelvlinder, rivierdonderpad, ijsvogel, watervleermuis, wezel, slanke sleutelbloem, dalkruid.

Broekontginning

Alpenwatersalamander, kleine ijsvogelvlinder, watersnip, ooievaar, steenuil, wezel, bosanemoon, slanke sleutelbloem.

Jonge ontginning

Heikikker, levendbarende hagedis, heideblauwtje, zwarte specht, patrijs, geelgors, eekhoorn, das, kleine zonnedauw, struikhei.

Hoeven en kampen

Iepenpage, boerenzwaluw, ooievaar, patrijs, steenuil, das, eekhoorn, korenbloem, eenstijlige meidoorn.

Dorpen en kernen

Kleine watersalamander, dagpauwoog, huismus, gierzwaluw, dwergvleermuis sp., eekhoorn, egel, klimop, wilde lijsterbes.

Hoofdstuk 3: strategie

3.1 Wat we al doen en blijven doen

Als gemeente voeren we momenteel al verschillende acties en programma's uit om de biodiversiteit te beschermen en versterken. Deze initiatieven zijn gericht op zowel ecologische, sociale als educatieve aspecten en omvatten onder andere:

Ecologisch bermbeheer

Ongeveer 615 hectare berm wordt ecologisch beheerd onder het keurmerk Kleurkeur van de Vlinderstichting. Dit ecologische beheer van bermen is gericht op het in stand houden van of versterken van inheemse flora en fauna. Door gebruik te maken van dit keurmerk worden tussen de aannemer en de gemeente richtlijnen bepaald om de biodiversiteit te beschermen. Het toepassen van gefaseerd maaien bevordert de biodiversiteit, doordat jaarrond de bermen door fauna gebruikt kunnen worden voor verplaatsing, voedsel en veiligheid binnen de hogere grassen en kruiden. Verder zijn we aan het onderzoeken hoe we ons bermbeheer kunnen optimaliseren om het aandeel bloeiende kruiden in de berm te vergroten, dit is een lopend proces. Door middel van verschraving van de bermen kan zich hier over de jaren heen bloemrijk grasland ontwikkelen.

Gecertificeerd bosbeheer (FSC)

In de bos- en natuurgebieden, zoals de Collse en Refelingse heide, wordt gewerkt volgens FSC-richtlijnen en de Gedragscode soortbescherming. Dit bevordert een structuurrijk, divers en natuurlijk bos met speciale aandacht voor bosbodemonwikkeling. Om te zorgen dat deze richtlijn gehanteerd wordt werken we samen met terreinbeherende organisaties zoals Bosgroep Zuid Nederland en Brabants Landschap.

Natuurinclusief bouwen

In Nuenen-West wordt natuurinclusief bouwen gestimuleerd, hier worden inbouwkasten voor dieren, groene plekken en klimplanten op gevels aangelegd om flora en fauna te ondersteunen. Daarnaast hebben we subsidies beschikbaar voor het vergroenen van daken en het onttegenen van tuinen waar bewoners en bedrijven gebruik van kunnen maken.

Natuurnetwerk Brabant

Aan de verdere vorming van Natuurnetwerk Brabant wordt door gemeente Nuenen onder andere gewerkt binnen het samenwerkingsverband 'Dommeldal uit de Verf 2.0'. Naast het Dommeldal behoren ook verschillende gebieden in de broekontginning, bijvoorbeeld de Hooidonkse Beek en het Nuenens Broek, en de jonge ontginning, zoals de Stiphoutse Bossen, tot het natuurnetwerk. De focus ligt hierbij op het behouden, herstellen en ontwikkelen van natuurwaarden, waaronder het aanleggen van ecologische verbindingzones en dassentunnels.

Aanleg en beheer van faunapassages

Binnen gemeente Nuenen liggen, op de kruisingen van infrastructuur en natuurgebieden, faunapassages. Deze passages dragen bij aan de verbinding van natuurgebieden met de dorpen en kernen in Nuenen.

Landschappelijke inpassing

Voor ondernemers en burgers in het buitengebied zijn er twee subsidies aan te vragen voor het versterken van de biodiversiteit. Voor aanleg, inrichting en beheer van kleine landschapselementen is er de Stimuleringsregeling Landschap en voor het aanpassen van erven de ErvenPlus Regeling, beide uitgevoerd door het Brabants Landschap.

Plaagbestrijding

De gemeente bestrijdt invasieve soorten zoals Japanse duizendknoop, reuzenberenklauw en Amerikaanse vogelkers. Daarnaast worden alternatieve methoden voor het bestrijden van de eikenprocessierups verkend door natuurlijke vijanden te versterken en het maaibeleid aan te passen.

Biodiversiteit in dorpen en kernen

Projecten zoals 'Natuur in het Dorp' en het aanleggen van vlindertuinen in samenwerking met het IVN dragen bij aan het behoud van lokale soorten. Dit bevordert niet alleen de biodiversiteit maar ook de betrokkenheid en participatie van inwoners.

3.2 Wat we nog meer gaan doen

Hoewel er al veel gedaan wordt, zijn er aanvullende maatregelen nodig om de biodiversiteit verder te versterken en de betrokkenheid van inwoners en andere belanghebbenden en partners te vergroten. Dit betreft daarom maatregelen op het gebied van beleid, beheer, monitoring en bewustwording.

Beleid

- Ontwikkelen en implementeren van een natuurkansenkaart.
- Actualiseren van waardevolle bomenbestand.
- Integreren van natuurinclusief bouwen en renoveren waaronder het vaststellen van natuurinclusieve renovatie- en bouweisen.

Beheer

- Uitwerken van een ecologisch beheerplan met o.a. extensiever maaibeheer gericht op het biodiverser maken van bermen, gazons, groenstroken en (riet)oevers.
- Herstellen van natuurlijk watersysteem.
- Omvorming van naaldbossen naar natuurvolgend bosbeheer om zo te komen tot gemengde bossen.
- Aanleg en beheer van ecologische verbindingszones in samenwerking met Waterschap de Dommel door bestaande groengebieden via corridors met elkaar te verbinden.
- Planmatige aanpak voor beheersen, en bij voorkeur bestrijden, van de invasieve exoten Japanse duizendknoop en reuzenberenklauw.
- Verbeteren en toevoegen van faunapassages.

Monitoring

- Opstellen en toepassen van een monitoringsplan volgens kennisdocument Basiskwaliteit Natuur om de huidige kwaliteit van de natuur in Nuenen in beeld te krijgen en te volgen.
- Evalueren van de resultaten en op basis daarvan aanpassen van beheers- en bestrijdingsmethoden voor invasieve exoten en eikenprocessierups.

Bewustwording

- Organiseren van informatie- en inspiratiebijeenkomsten over belang van biodiversiteit en hoe je als inwoner bij kan dragen aan het versterken daarvan.
- Delen van handige tips en links naar informatie om (samen) de natuur te versterken, o.a. via de gemeentewebsite en sociale mediakanalen.
- Regelmatig informeren van inwoners over lopende projecten en succesverhalen.
- Investeren in educatieve programma's waaronder het ontwikkelen van lesmateriaal voor scholen.

Maatregelen

Biodiversiteitsherstel is afhankelijk van (gebieds)gerichte ingrepen. Bij het opstellen van de verschillende omgevingsprogramma's wordt beoordeeld welke van de in Nuenen aanwezige landschapstypen onderdeel uitmaken van het plangebied. Op basis daarvan wordt per landschapstype aangegeven welke van de maatregelen in het plangebied worden toegepast. Deze maatregelen worden beschreven in hoofdstuk 4.

Intermissie: Natuur in het dorp

Nuenen kent veel stukjes groen die in eigendom van de gemeente zijn. Een aantal jaar geleden kwam er een initiatief vanuit het IVN om deze stukjes in de bebouwde kom in te zetten voor het behoud van bijen en daarmee ook andere insecten. Het loslaten van het beheer van openbare ruimte ligt altijd gevoelig bij een gemeente. Het gaat dan om vertrouwen en durven loslaten. Het IVN is hierbij een zeer betrouwbare en deskundige partner. Op verschillende plaatsen in het dorp zijn mooie percelen met bloemen verschenen waarvan veel insecten gebruikmaken. Het blijft niet alleen bij de meer gewone soorten, er worden ook bijzondere soorten waargenomen die dankzij de veldjes een leefgebied hebben gekregen. Vanuit hier kunnen soorten zich bijvoorbeeld via tuinen verder verplaatsen. Met deze relatief kleine omschakeling van het groenbeheer in de openbare ruimte kunnen meteen resultaten bereikt worden om de biodiversiteit te vergroten.

3.3 Samenwerking

Biodiversiteit in Nuenen kan alleen versterkt worden wanneer er samengewerkt wordt. De gemeente heeft een beperkt gebied in beheer, zie Figuur 2. Daarom is het van belang dat iedereen een bijdrage kan leveren, als inwoner, agrariër, ondernemer of vrijwilliger bij een partnerorganisatie. In dit hoofdstuk zijn ideeën uitgewerkt hoe samengewerkt kan worden om de biodiversiteit te bevorderen, gebaseerd op:

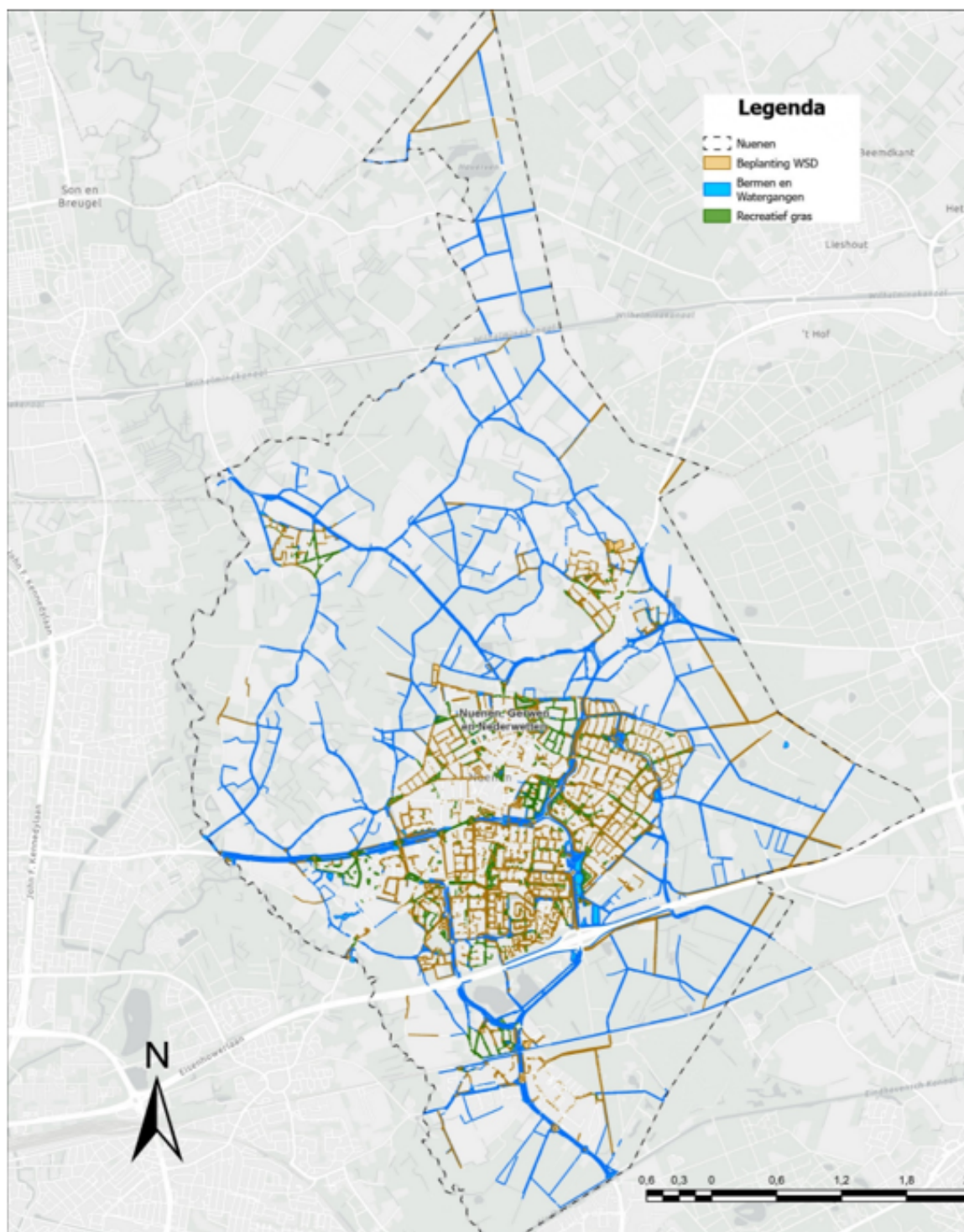
- Gedeelde verantwoordelijkheid: het behoud en de versterking van biodiversiteit zijn niet enkel taken voor de gemeente, het is een gezamenlijke inspanning van ons allemaal.
- Gebiedsgerichte aanpak: maatregelen afgestemd op de specifieke kenmerken van het gebied en de daar levende soorten hebben de grootste kans van slagen.
- Kennisdeling en participatie: betrokkenheid en kennis van inwoners zijn essentieel om effectieve, breed gedragen maatregelen te ontwikkelen en nemen.

3.3.1 Inwoners

Inwoners hebben belang bij een gezonde leefomgeving, recreatiemogelijkheden en behoud van de lokale identiteit: dorps, groen, gezellig en rustig. Er is een groeiend besef onder inwoners van het belang van biodiversiteit hierbij. Een aantal acties om positief aan dit thema bij te dragen:

- In de eigen tuin: je kunt je tuin natuurvriendelijker maken door inheemse planten te kiezen, verharding weg te halen, een variatie aan inheemse plantensoorten te gebruiken, hoogteverschillen te creëren, een poel, vijver of moerasje aan te leggen, nestkasten op te hangen en schuilplaatsen voor dieren te creëren.
- In de eigen buurt: heb je een idee om je buurt groener te maken, zoals het aanleggen van geveltuintjes of bijentuinen? De gemeente helpt je via het e-loket graag om je initiatief te realiseren of neem telefonisch contact op.
- De gemeente ondersteunt met informatie en praktische tips, o.a. over subsidiemogelijkheden, via de gemeentewebsite, sociale media en tijdens informatie- en inspiratiebijeenkomsten.
- Het IVN organiseert activiteiten en cursussen en heeft verschillende werkgroepen waar je je bij aan kan sluiten. Zo zijn er diverse mogelijkheden voor inwoners om betrokken te zijn bij het beheer van onze groene leefomgeving, bijvoorbeeld door bomen te knotten en bijen- en vlindertuintjes te onderhouden.

Figuur 2: Openbaar groen in het beheer van gemeente Nuenen



Onderhoud Groen Nuenen

Ten behoeve van het biodiversiteitsplan
06-06-2025

Intermissie: Vaderland

Op de locatie van een melkrundveehouderij bij Nederwetten ontstaat de locatie Vaderland waar gasten kunnen genieten van hetgeen de locatie biedt. Dit gebeurt letterlijk vanuit het restaurant waar eten wordt geserveerd dat ter plaatse, of bij bedrijven in de buurt, wordt geproduceerd. Daarnaast wordt een graslandperceel omgevormd naar een meer natuurinclusief gebruik. De pomp, die nu zorgt dat het perceel wordt afgewaterd, wordt stilgezet. Hiermee blijft het water langer in het gebied en kan in de bodem trekken. Om meer ruimte aan het water te geven worden de sloten voorzien van flauwe oevers

en wordt er een poel aangelegd. Een klein deel zal beplant worden met bomen die tegen natte voeten kunnen. De zo gerealiseerde variatie in leefgebieden geeft nieuwe soorten een kans zich te vestigen. Daarbij wordt het leefgebied van soorten uit het beekdal van de Dommel vergroot. Het opnemen van ontwikkeling en beheer van natuur en landschap als groene dienst binnen agrarische bedrijven biedt nog veel kansen voor de biodiversiteit.

3.3.2 Agrarische bedrijven

Als ondernemer in ons buitengebied ben je een belangrijke partner bij het behoud en de versterking van biodiversiteit op het platteland. Het gaat immers over de omgeving waar je dagelijks werkt en die vaak je eigendom is.

Wat je kunt doen:

- Agrarisch natuurbeheer: door te kiezen voor natuurvriendelijke maatregelen, zoals het inzaaien van akkerranden met gebiedseigen bloemenmengsels, het creëren van een poel of habitat voor weidevogels, kun je de biodiversiteit op je land verbeteren. De gemeente heeft hiervoor subsidieprogramma's samen met de Provincie Noord-Brabant, het Brabants Landschap en Waterschap De Dommel.
- Groenblauwe dooradering: door samen te werken met je burens en de gemeente kun je helpen om ecologische verbindingen tussen natuurgebieden te creëren, zoals met houtwallen en singels. Dit versterkt niet alleen de natuur, maar kan ook jouw bedrijfsvoering ten goede komen. Deze is immers gebaat bij schoon water, bestuiving door insecten en een goede bodemkwaliteit.

3.3.3 Kleine en grote ondernemingen

Bedrijven hebben belang bij biodiversiteit vanuit het perspectief van duurzaam en maatschappelijk verantwoord ondernemen (MVO). Vanuit bedrijven is een groeiende interesse in natuurinclusieve bedrijfsvoering. Als ondernemer of bedrijf in Nuenen kan je biodiversiteit integreren in je bedrijfsvoering en zo bijdragen aan een groenere en gezondere leefomgeving:

- Natuurinclusief bouwen en terreininrichting: door groene daken en gevels te integreren of bijvoorbeeld een poel of wadi aan te leggen, kun je bijdragen aan de biodiversiteit terwijl je je bedrijfspand duurzamer en aantrekkelijker maakt.
- Vergroenen van bedrijventerreinen: samen met de gemeente of provincie kun je bedrijventerreinen ecologisch beheren en vergroenen, bijvoorbeeld door groene zones aan te leggen en insectenhôtels te plaatsen. Dit draagt niet alleen bij aan biodiversiteit, maar ook aan een prettiger werkklimaat.
- MVO en biodiversiteit: biodiversiteit kan een waardevolle toevoeging zijn aan je beleid voor MVO. De gemeente kan je hierbij ondersteunen.

3.3.4 Partners

Brabants Landschap

Het Brabants Landschap is op dit moment de grootste partner van de gemeente op het gebied van biodiversiteit. Naast eigenaar en beheerder van 164 ha aan natuurgebied (zoals het Nuenens Broek en het Wettens Broek (Heerendonk) binnen onze gemeente heeft het Brabants Landschap nog een aantal andere taken op zich genomen. Brabants Landschap is trekker van het project Dommeldal uit de Verf. Binnen dit project wordt gewerkt aan de realisatie van het Natuur Netwerk Nederland in het beekdal van de Kleine Dommel en de Dommel. Namens de provincie geeft het coördinatiepunt landschap van het Brabants Landschap uitvoering aan twee subsidieregelingen Stimuleringsregeling Landschap en ErvenPlus. Ook geeft het Brabants Landschap via het Groenloket informatie over mogelijkheden om de biodiversiteit in de omgeving te vergroten.

Waterschap de Dommel

Het waterschap heeft taken op het gebied van zowel waterkwaliteit als waterkwantiteit. Als belangrijkste sturingsinstrument heeft het waterschap de Keur. Biodiversiteit heeft ook de aandacht bij de planontwikkeling waarbij het waterschap is betrokken. De gemeente heeft met Waterschap de Dommel een samenwerkingsovereenkomst gesloten voor de aanleg van de natte Ecologische Verbindingszones. Dit betekent concreet dat het waterschap de projecten in Nuenen oppakt en tot uitvoering brengt.

Staatsbosbeheer

Staatsbosbeheer is een organisatie die het groene erfgoed van Nederland beheert, zo ook in Nuenen met 161 hectare in beheer. Zij beheren met name natuurgebieden in het beekdal van de Kleine Dommel en Dommel. Hiervan zijn de Rietmussen het bekendste voorbeeld. Staatsbosbeheer is daarnaast ook trekker van een deelgebied binnen Dommeldal uit de Verf. Dit betreft het gebied tussen Landgoed Soeterbeek en de Hooydonksche Watermolen.

Intermissie: Dommeldal uit de Verf

Noord-Brabant is gevormd door de beken die van zuid naar noord door de provincie lopen. Deze natte gebieden vormen het groene tegenwicht van de dorpen en steden die vaak op de drogere gronden tussen de beken en voormalige heidegebieden liggen. De gemeenten Nuenen, Son en Breugel, Eindhoven en Geldrop-Mierlo werken samen met Waterschap De Dommel, Brabants Landschap en Staatsbosbeheer aan het project Dommeldal uit de Verf. Het doel is om zoveel mogelijk gronden in het beekdal van de Kleine Dommel en de Dommel beschikbaar te krijgen voor natuurontwikkeling. Alle grondeigenaren zijn benaderd en geïnformeerd over hoe men zelf natuur kan ontwikkelen of om natuur onderdeel te laten zijn van hun bedrijfsvoering. Hiervoor zijn ook verschillende subsidies en vergoedingen beschikbaar. Soms wordt er grond geruimd of aangekocht door één van de deelnemende partners.

Bosgroep Zuid Nederland

Bosgroep Zuid Nederland is verantwoordelijk voor het beheer van natuurgebieden binnen de gemeente met een areaal van ongeveer 110 hectare, verspreid over zes grotere gebieden. Deze oppervlakte bestaat voor ongeveer 76 hectare uit bos. De bossen van Bosgroep Zuid Nederland bestaan voornamelijk uit grove den, gemengd met loofhout zoals inlandse eik, berk en Amerikaanse eik. Ook hebben zij het 'Nuenens Ven' in beheer bij de Papenvoortse Heide. De gemeente en de Bosgroep werken samen en stemmen af over het beheer in de bossen. De Bosgroep streeft naar het omvormen van hun bossen naar een gemengd bos met een groot aandeel inheemse boomsoorten.

IVN Nuenen

Het IVN Nuenen is initiatiefnemer van de vlinder- en bijenveldjes binnen Nuenen. In dit project zijn 33 veldjes in eigendom van de gemeente omgevormd naar een leefgebied voor met name insecten. Daarnaast verzorgt het IVN wandelingen en lezingen over de natuur in en rond onze gemeente, met als doel het betrekken van mensen bij de natuur in de woonomgeving. Verder worden veel knotwilgen door vrijwilligers van de knotploeg van het IVN onderhouden.

Wildbeheer eenheid nuenen

De Wildbeheer Eenheid voert namens de provincie taken uit in het kader van wildbeheer. Daarnaast houden zij een administratie bij over het aantal aangereden dieren in Nuenen. Deze informatie wordt gebruikt voor het bepalen of er faunapassages moeten worden aangelegd.

ANV 't Broek

Deze stichting verzorgt namens een aantal agrariërs de aanleg en beheer van landschapselementen. Hierbij gaat het met name om akkerranden.

ZLTO meierijstad

Deze lokale afdeling van de ZLTO vertegenwoordigt hun leden in onze gemeente. De leden kunnen gebruik maken van de centrale organisatie in Tilburg. ZLTO werkt als partner binnen het Van Gogh Nationaal Park aan diverse programma's met het thema van het verhogen van de biodiversiteit in het landelijk gebied.

Stichting midden gebied

Deze stichting zet zich in voor belangen op het gebied van natuur en milieu tussen de steden Eindhoven en Helmond. Het is een kleine stichting die functioneert als gesprekspartner bij het opstellen van beleid.

Imkerij de Walhut

Deze ondernemer heeft een grote betrokkenheid bij natuur en landschap. Vanuit zijn perceel nabij het Wettens Broek (Heerendonk) besteedt hij veel aandacht aan biodiversiteit. Hij denkt graag mee en adviseert vanuit zijn kennis.

Dorpsboerderij de Weverkeshof

Op het terrein van de Weverkeshof is veel aandacht voor natuur en landschap. Er wordt informatie verstrekt aan de bezoekers over de aanwezige natuur op het eigen terrein. Doordat de Weverkeshof wordt bezocht door kinderen, ouders en grootouders is het een goede plek voor educatie over het thema biodiversiteit op een laagdrempelige wijze. Naast biodiversiteit kunnen bezoekers ook informatie krijgen over het biologisch telen van groenten.

Hoofdstuk 4: Gebiedsbeschrijving en maatregelen

4.1 Landschapstypen

In de gemeente Nuenen worden vijf landschapstypen onderscheiden, elk met hun unieke karakteristieken en kwaliteiten die kansen bieden voor biodiversiteit en het vergroten daarvan. Op de kaart in Figuur 3 is de ligging van de diverse landschapstypen binnen de gemeentegrenzen weergegeven. Aanvullend is in de Natuurwaardenkaart een uitgebreid overzicht opgenomen van karakteristieke soorten en landschapselementen per landschapstype met maatregelen voor beheer en herstel.

4.2 Beekdal

Huidige situatie

Het beekdal van de Dommel, dat de westgrens van Nuenen vormt, is een dynamisch en waardevol gebied met een breed scala aan habitats. Deze omvatten natuurlijke oevers, natte hooilanden en bossen zoals elzenbroekbos en vogelkers-essenbos. Dit landschap biedt een belangrijke leefomgeving voor soorten als kamsalamander, watervleermuis, ijsvogel en grote zilverreiger. Een groot deel van het gebied grenzend aan de Dommel wordt beheerd door Staatsbosbeheer.

Bedreigingen

De grootste bedreigingen voor dit gebied zijn verdroging, door wateronttrekking en drainage, en een te hoge concentratie meststoffen en zouten in het water. Deze factoren leiden tot de aantasting van vochtige habitats die cruciaal zijn voor de instandhouding van een bijzondere en diverse beekdalflora en fauna.

Gewenste situatie

Om de biodiversiteit in het beekdal te behouden en versterken is het essentieel om de natuurlijke waterhuishouding te herstellen. Dit kan door het verhogen van de grondwaterstand en het verminderen van zowel drainage als afvoer van kwelwater. Herstelmaatregelen omvatten ook het dichtens van ontwateringsgreppels en het beschermen van steilranden tegen erosie. Daarnaast is het belangrijk om het beheer te richten op inheemse soorten, zoals gewone dotterbloem en gele lis in vochtige gebieden, en om ecologische corridors te creëren die het migreren van soorten als kamsalamander en ijsvogel bevorderen. Hierbij zijn we als gemeente afhankelijk van de medewerking van de grondeigenaren.

Doelsoorten

Kamsalamander, bosbeekjuffer, kleine ijsvogelvlinder, rivierdonderpad, ijsvogel, watervleermuis, wezel, slanke sleutelbloem en dalkruid.

Maatregelen

Hydrologische aanpassingen

Bevorderen en herstellen van de lokale hydrologische dynamiek, natuurlijke stromingspatronen en bijbehorende vochtige habitats door:

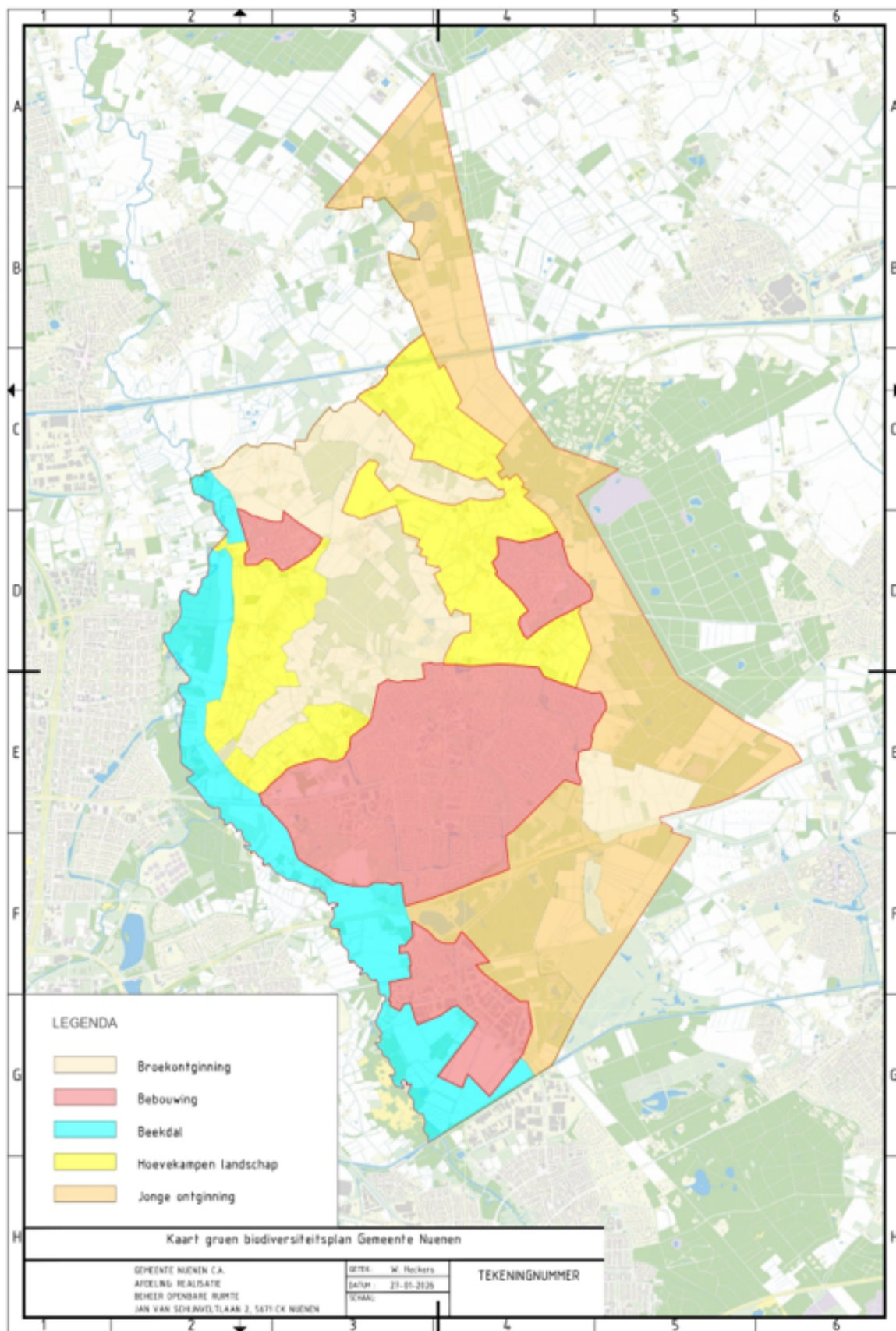
- Dichten van ontwateringsgreppels.
- Behouden en, waar mogelijk, herstellen van meanderende beeklopen en oude beekarmen.
- Realiseren van traag stromende beken door herstel van meandering, ontdiepen en/of inbrengen van dood hout.
- Tegengaan van erosie door zorgvuldig beheer van oeverbegroeiing.

Beheer van rietoevers en oeverbegroeiing

Rietoevers en natuurlijke oeverbegroeiing zijn essentieel voor de biodiversiteit in beekdalen. Beheer richt zich op:

- Aanleggen van natuurlijke oevers en eventueel beplanten met streekgebonden plantmateriaal.
- Uitvoeren gefaseerd maaibeheer.

Figuur 3: Landschapstypen in gemeente Nuenen



Vochtig hooilandbeheer

- Extensief beheren van vochtige hooilanden om natuurlijke vegetatie te versterken.

- Hooilanden één tot twee keer per jaar, afhankelijk van lokale voedselrijkdom, maaien en afvoeren.

Creëren en behouden van steilranden

Steilranden bieden waardevolle habitats voor soorten als ijsvogel en diverse libellen en dragen daarmee bij aan een veerkrachtiger ecosysteem:

- Creëren van nieuwe steilranden en behouden van bestaande.
- Tegengaan van erosie, o.a. door bestrijden van exotische rivierkreeften en muskusratten.

Herstel en beheer van broekbossen en beekbegeleidende bossen

- Dichten van sloten en greppels.
- Andere maatregelen die ook bijdragen aan herstel en beheer van de bossen zijn genoemd bij 'hydrologische aanpassingen'.

4.3 Broekontginning

Huidige situatie

De broekontginning in Nuenen is een cultuurrijk gebied met een mix van vochtige weilanden, rabattenbossen en kleinschalige agrarische percelen. Een voorbeeld hiervan is Nuenens Broek. Dit landschap wordt gekenmerkt door natuurlijke haagbeplanting en historische sloten, die belangrijke verbindingen vormen, en vormt een belangrijk onderdeel van het leefgebied van soorten zoals bosanemoon, slanke sleutelbloem, veldleeuwerik en watersnip. De gemeente heeft geen eigendommen in deze gebieden. Daarom is Brabants Landschap als terreinbeherende organisatie met aanzienlijke percelen in dit landschapstype een belangrijke partner om gezamenlijk maatregelen mee op te pakken.

Bedreigingen

De grootste bedreigingen voor dit landschapstype zijn verdroging door ontwatering en de intensivering van landbouwactiviteiten die leiden tot vermessing van de bodem. Dit heeft direct invloed op de vegetatie, waarbij vochtminnende soorten verdrongen worden door droogtetolerante plantensoorten van verstoorde en voedselrijkere bodems. Vaak zijn dit planten die minder bijdragen aan de diversiteit dan andere soorten. Dit heeft groot effect op de hogere trofische niveaus vanwege onderlinge afhankelijkheden in de hele voedselketen.

Gewenste situatie

Het herstellen van de natuurlijke waterhuishouding door het verhogen van de grondwaterstand en het sluiten van ontwateringssystemen is van groot belang. Door het implementeren van ecologisch beheer van graslanden, zoals gefaseerd maaien en begrazing, kan het oorspronkelijke karakter van het landschap worden hersteld. Dit zal gunstig zijn voor soorten als watersnip en slanke sleutelbloem, die afhankelijk zijn van vochtige (plas-dras) omstandigheden.

Doelsoorten

Alpenwatersalamander, kleine ijsvogelvlinder, watersnip, ooievaar, steenuil, wezel, bosanemoon en slanke sleutelbloem.

Maatregelen

Aanleg en beheer van faunapassages

Langs de Hooidonksche Beek ligt een aantal faunapassages.

- Opnemen onderhoud van passages in het Groenbeheerplan.
- Monitoren effectiviteit van deze faunapassages en waar nodig doorvoeren van verbeteringen. Ook gaan we faunapassages toevoegen.

Beheer van rietoevers en oeverbegroeiing

Rietoevers en natuurlijke oeverbegroeiing zijn essentieel voor de biodiversiteit in beekdalen. Beheer richt zich op:

- Aanleggen van natuurlijke oevers en eventueel beplanten met streekgebonden plantmateriaal.
- Uitvoeren gefaseerd maai-beheer.

Ook kan de deelname van de gemeente aan de Stimuleringsregeling Landschap van Brabants Landschap ondersteunend werken. Door deze regeling krijgen inwoners en boeren subsidie voor het inpassen van elementen op hun percelen zoals beplanting, waterstructuren en karakteristieke landschapselementen.

Aanpassingen gericht op herstel van het natuurlijke watersysteem

In samenwerking met Waterschap de Dommel kunnen de volgende maatregelen genomen worden:

- Omvormen van rechte waterlopen naar meanderende patronen om de natuurlijke, historische dynamiek te bevorderen.
- Deels dempen van sloten.
- Lokaal aanleggen van poelen.

Stimuleren van biodiversiteit op boerenerven

- Deelnemen en beschikbaar stellen van ErvenPlus regeling.
- Realiseren van diverse, inheemse beplanting en rommelhoekjes.
- Plaatsen van nestkasten en aanleggen van poelen.

4.4 Jonge ontginning

Huidige situatie

Dit landschapstype, gelegen aan de oostkant van Nuenen, bestaat uit voormalige heidegronden die zijn ontgonnen tot akkers, vennetjes en (productie)naaldbossen. De focus ligt op een structureel, divers en natuurlijk bos met aandacht voor de invloed van bomen en struiken op bodem- en bosontwikkeling. Dit gevarieerde landschap is een belangrijk habitat voor soorten als heikikker, gevlekte witsnuitlibel, nachtzwaluw en moeraswolfsklauw. Verschillende bospercelen worden beheerd door Bosgroep Zuid Nederland, zoals de Papenvoortse Heide.

Bedreigingen

De belangrijkste bedreigingen zijn verdroging en, door stikstofdepositie, verrijking en verzuring van de bodem. Dit leidt tot de achteruitgang, bijvoorbeeld door vergrassing, van vochtige heidegebieden en een afname van de biodiversiteit. Daarnaast hebben monoculturen van naaldbossen een lage ecologische waarde.

Gewenste situatie

Het is belangrijk om naaldbossen geleidelijk om te vormen naar gemengde loofbossen en de resterende heiderelicten en vennetjes te beschermen en te herstellen. Dit kan door gericht beheer, zoals het handmatig verwijderen van opslag, begrazing en het reguleren van het waterpeil in vennen. Het creëren van nieuwe heidegebieden en het herstellen van oude heide, bijvoorbeeld door plaggen, zal bijdragen aan het behoud van karakteristieke soorten als nachtzwaluw en heideblauwtje. Deze ambitie is niet realistisch om te verwezenlijken op gemeentelijke eigendommen. Hierom is samenwerking met terrein-beherende organisaties van belang.

Doelsoorten

Heikikker, levendbarende hagedis, heideblauwtje, zwarte specht, patrijs, geelgors, eekhoorn, das, kleine zonnedauw, struikhei.

Maatregelen

Bosbeheer en -omvorming

- Gecertificeerd bosbeheer: in de bos- en natuurgebieden wordt gewerkt volgens de richtlijnen van FSC[®], Gedragscode soortenbescherming en Gedragscode natuurbeheer.
- Omvormen van op houtproductie gericht naaldbos naar gemengd bos om biodiversiteit en hydrologische situatie te verbeteren. Aanplanten van loofbomen op plekken waar voldoende lichtinval is en behouden van naaldbomen als horstbomen. Dit wordt al toegepast in de bossen in eigendom van de gemeente, maar gebeurt nog niet structureel in bossen die in eigendom zijn van derden.

Beheer van heide en vennen

- Behoud en herstel van de kwaliteit van heide(relict) en vennen.
- Verbossing van heide tegengaan door gericht beheer, bijvoorbeeld door verwijderen van zaailingen.
- Voorkomen van uitdroging en verlanding van vennen.

Stimuleren van biodiverse akker- en weidecomplexen

- Taak gemeente: openstellen Stimuleringsregeling Landschap voor boeren en inwoners.
- Grondeigenaar: aanleggen van bloemrijke akkerranden door spontaan opkomende vegetatie ruimte te geven of in te zaaien met inheems plant- en zaigoed, zoals gele ganzerik, bolderik en korenbloem.

4.5 Hoeven en kampen

Huidige situatie

Rondom de kernen Nuenen, Gerwen en Nederwetten ligt een kleinschalig, onregelmatig verkaveld cultuurlandschap met kenmerkende bolvormige akkers, houtsingels, geriefbosjes en natte weilanden. Dit landschap biedt onderdak aan een breed scala aan soorten, waaronder patrijs, veldleeuwerik, korenbloem en das.

Bedreigingen

Verlies van landschapselementen door schaalvergroting en intensiever landgebruik vormt een bedreiging voor de biodiversiteit in dit landschap. Vermesting en het verdwijnen van natuurlijke structuren, zoals houtsingels en akkerranden, kunnen leiden tot een afname van soortenrijkdom.

Gewenste situatie

Behoud en herstel van cultuurhistorische elementen als houtsingels, bolvormige akkers en geriefbosjes is essentieel voor de biodiversiteit in dit landschapstype. Door akkerranden aan te leggen met inheemse planten kan een gunstige leefomgeving gecreëerd worden voor vogelsoorten zoals veldleeuwerik en patrijs. Verder is het bevorderen van biodiverse boerenerven een belangrijke maatregel om de ecologische waarde van het gebied te verhogen.

Doelsoorten

lepenpage, boerenzwaluw, ooievaar, patrijs, steenuil, das, eekhoorn, korenbloem en eenstijlige meidoorn.

Maatregelen**Herstel van blok- en mozaïekverkeveling**

Het herstellen en versterken van de kleinschalige agrarische structuur met weides en karakteristieke bolle akkers.

- Uitrollen Brabant Behaagt binnen Van Gogh Nationaal Park.
- Aanleggen en herstellen van houtwallen en hagen met streekgebonden plantensoorten.
- Verschrallen door beweiden en hooien van weides.
- Aanleggen van bloemrijke akkerranden.
- Openstellen Stimuleringsregeling Landschap.

Stimuleren van biodiversiteit op boerenerven

- Openstellen ErvenPlus.
- Realiseren van diverse, inheemse beplanting en rommelhoekjes.
- Plaatsen van nestkasten en aanleggen van poelen.

4.6 Dorpen en kernen**Huidige situatie**

Binnen de kernen en bedrijventerreinen van Nuenen, Gerwen en Nederwetten zorgen tuinen, bermen, (laan)bomen en parken voor een groen karakter. In de groenstructuren is de verschillende ontstaansgeschiedenis van de dorpen terug te zien. Onder andere door laanbeplanting aan historische wegen worden verbindingen met het landschap in het buitengebied gevormd.

Bedreigingen

Verlies van groen door verstening van o.a. tuinen, bouwen in kernrandzones waardoor verbinding met het omliggende landschap (deels) verloren gaat en afname van voortplantings- en verblijfplaatsen door isoleren van gebouwen.

Gewenste situatie

In de bebouwde omgeving is échte natuur te vinden die insecten, vogels en zoogdieren voedsel, veiligheid en voortplantingsplekken biedt. Deze natuur staat in verbinding met het omliggende landschap en de daar aanwezige natuurgebieden. Daarnaast draagt het groen bij aan het klimaatbestendig worden van de dorpen, doordat het onder andere schaduw biedt tijdens warme dagen en bijdraagt aan het vasthouden van water. Deze groene woon- en leefomgeving zorgt ervoor dat mensen meer in beweging en in contact met andere mensen komen en zich mede daardoor fysiek en mentaal beter voelen. Ook leveren de bewoners een bijdrage aan het bevorderen van biodiversiteit in hun eigen leefomgeving.

Doelsoorten

Kleine watersalamander, dagpauwoog, huismuis, gierzwaluw, dwergvleermuis sp., eekhoorn, egel, klimop en wilde lijsterbes.

Maatregelen**Aanleggen van poelen en vijvers**

- (Stimuleren van) aanleg van poelen en vijvers, bij voorkeur met een flauw talud gericht op het zuiden in de openbare ruimte. Ook worden wadi's in woonwijken en op bedrijventerreinen aangelegd.
- Aanleggen van natuurvriendelijke oevers.
- Oeverbegroeiing (twee)jaarlijks gefaseerd maaien.

Beheer van wegbermen, parken en plantsoen

- Gericht op realiseren van bloemrijke bermen en weides, afhankelijk van functie in de openbare ruimte.
- Ecologisch beheer; extensief maaien en afvoeren van gras.
- Eventueel inzaaien van inheems streekeigen kruidenmengsels.
- Inzet van IVN voor stukken bermen of grasvelden om te zetten naar bijenvlinderveldjes.

- Opstellen van een lijst van gewenste plantensoorten, zoals de 40 van 040 van gemeente Eindhoven.

Stimuleren van natuurinclusief bouwen

De gemeente streeft ernaar natuurinclusief (ver)bouwen en ontwerpen de norm te maken binnen de gemeente in 2028.

- Opstellen van prestatie-eisen voor natuurinclusief (ver)bouwen en renoveren. Deze eisen worden verankerd in een omgevingsprogramma.
- Onderzoeken of subsidieregelingen opgezet kunnen worden die natuurinclusief (ver) bouwen en renoveren stimuleren.

Vergroten bomenbestand en verminderen oppervlak verharding

- Aanplanten van extra bomen in dorpen en kernen.
- Aanplant en beheer gericht op vergroten boomkroonvolume.
- Omvormen van overbodige verharding naar groen.

Vergroten betrokkenheid inwoners bij biodiversiteit

- Stimuleren en ondersteunen van buurt- en bewonersinitiatieven voor vergroening.
- Faciliteren van buurtprojecten zoals vlindertuinen en bijenburchten.
- Betrekken van inwoners bij biodiversiteitsinitiatieven vanuit gemeente en succesverhalen delen.
- Organiseren van informatie- en inspiratiebijeenkomsten over belang van biodiversiteit en hoe je als inwoner bij kan dragen aan het versterken daarvan.
- Delen van handige tips en links naar informatie om (samen) de natuur te versterken, o.a. via de gemeentewebsite en sociale mediakanalen.

Klimaatadaptieve leefomgeving

De doelen beschreven in het Uitvoeringsplan Ruimtelijke Adaptatie 2022-2030 dragen bij aan het verminderen van hitte, droogte en wateroverlast in de gemeente Nuenen. In het plan worden diverse maatregelen benoemd om bij te dragen aan een klimaatadaptieve omgeving. Een aantal van deze maatregelen draagt ook bij aan de biodiversiteit:

- Aanleggen van waterberging en waterbuffers: bij de aanleg van wadi's in bestaande of nieuwe wijken wordt niet alleen ingezet op waterbeheer, maar ook op de versterking van biodiversiteit. Door wadi's te combineren met bloemrijke beplanting en vegetatie die bestand is tegen wisselende omstandigheden, ontstaan een waardevol ecosysteem voor flora en fauna. Wadi's die regelmatig langer water vasthouden zijn aantrekkelijk voor bijvoorbeeld libellen en kikkers.
- Afkoppelen stimuleren bij bedrijven en bewoners: het bergen van water op percelen van bedrijven of particulieren draagt bij aan een gezondere bodem en meer vocht voor planten en bomen. Zij trekken op hun beurt fauna aan, zoals insecten en vogels.

Hoofdstuk 5: Monitoring en evaluatie

5.1 Monitoring van de voortgang

De voortgang van het biodiversiteitsplan dient te worden gemonitord aan de hand van concrete indicatoren die de effectiviteit van de genomen maatregelen meten. Daarbij zal gebruik worden gemaakt van bestaande monitoringssystemen en worden, waar nodig, nieuwe monitoringmethoden ontwikkeld.

Bestaande monitoring

- Monitoring bermen: gemeente Nuenen heeft van 2020 tot 2024 twee keer per jaar de soortenrijkdom van vegetatie in bermen gemonitord. Voor 2025 worden de bermen steekproefsgewijs gemonitord, op basis van Nationale Databank Flora en Fauna gegevens die weergeven waar interessante soorten in de laatste drie jaar zijn waargenomen. Op basis van deze resultaten wordt het bermbeheer aangepast.
- Daarnaast vindt incidentele bermmonitoring plaats door vrijwilligers van het IVN.
- Monitoring eikenprocessierups: de gemeente monitort het voorkomen van de eikenprocessierups en neemt indien nodig maatregelen.

Nieuwe monitoring

- Monitoring faunapassages: de gemeente gaat een plan opstellen om de effectiviteit van faunapassages te monitoren.
- Voor een structurele monitoring van de kwaliteit van de biodiversiteit in Nuenen wordt een monitoringsplan volgens kennisdocument Basiskwaliteit Natuur opgesteld en gevolgd. Hiermee wordt de populatie-ontwikkeling van algemeen voorkomende soorten gevolgd. Gevonden trends geven belangrijke inzichten in de effectiviteit van genomen maatregelen. Als de leefgebieden van algemeen voorkomende soorten op orde zijn vergroot dit ook de kansen voor de wat meer bijzondere soorten, waaronder de doelsoorten genoemd in paragraaf 2.5.

- Monitoring gericht op de geselecteerde doelsoorten per landschapstype.
- We streven naar een gemeentebrede monitoring voor planten in de openbare ruimte eenmaal per tien jaar. Voor vogels en amfibieën doen we dit eenmaal per vijf jaar.
- Via het Soortenmanagementplan monitoren we gebouwgebonden diersoorten zoals vleermuizen en vogels in het kader van verduurzaming van woningen.

Nieuwe indicatoren

Naast de bovengenoemde monitoring, moeten er nieuwe concrete indicatoren vastgesteld worden om de voortgang van alle maatregelen in het biodiversiteitsplan in de periode 2025- 2035 te meten. Dit kan bijvoorbeeld door het vastleggen van het aantal:

- Gerealiseerde (kilo)meters aan ecologische verbindingzones in een aaneengesloten Natuurnetwerk.
- Gerealiseerde faunapassages.
- Vierkante meters aan natuurinclusief ingerichte openbare ruimte.
- Bouw- en renovatieprojecten dat voldoet aan de gestelde natuurinclusieve eisen.

De mate van stimulering van bewoners en verschillende organisaties om bij te dragen aan biodiversiteit kan bepaald worden door middel van het aantal:

- Inwoners, agrariërs, ondernemers en natuurorganisaties dat deelneemt aan (zelf geïnitieerde) groene initiatieven.
- Samenwerkingen met terreinbeherende organisaties, bedrijven en kennisinstellingen op het gebied van biodiversiteit.
- Aangevraagde gemeentelijke subsidies op het gebied van biodiversiteit.

Daar waar de huidige monitoring en (nieuwe) indicatoren niet toereikend zijn, zullen nieuwe monitoringmethoden uitgewerkt moeten worden.

5.2 Evaluatie en bijstelling

Het biodiversiteitsplan wordt regelmatig geëvalueerd om de effectiviteit te beoordelen en indien nodig bij te stellen.

Evaluatiemomenten

- Tussentijdse evaluatie van het biodiversiteitsplan vindt plaats na 5 jaar.
- Een grondige eindevaluatie vindt plaats na 10 jaar, aan het einde van de looptijd van het biodiversiteitsplan.

Procedure bijstelling

De evaluaties van het biodiversiteitsplan gebeuren aan de hand van de verzamelde monitoringsdata en nieuwe inzichten. Op basis hiervan kan het biodiversiteitsplan bijgesteld worden, waarbij de bijstellingsprocedure de volgende stappen omvat:

1. Analyse: de monitoringsresultaten worden geanalyseerd en vergeleken met de doelstellingen. Nieuwe wetenschappelijke inzichten en relevante ontwikkelingen worden meegenomen.
2. Consultatie: partijen die deelnemen aan biodiversiteitsprojecten of deze geïnitieerd hebben worden geraadpleegd om hun feedback te verzamelen over de voortgang en eventuele knelpunten.
3. Aanpassing: indien nodig wordt het biodiversiteitsplan bijgesteld. Dit kan bijvoorbeeld inhouden dat maatregelen worden aangepast, dat er nieuwe maatregelen worden toegevoegd of dat de planning wordt bijgesteld.
4. Implementatie: de aangepaste versie van het biodiversiteitsplan wordt geïmplementeerd.

Door de voortgang op deze manier te blijven monitoren en evalueren en het plan bij te stellen, zorgt gemeente Nuenen ervoor dat het biodiversiteitsplan een levend document blijft dat effectief bijdraagt aan het beschermen en bevorderen van de biodiversiteit in de gemeente.

Aldus vastgesteld in zijn openbare vergadering van 6 november 2025

DE RAAD VOORNOEMD,

*de griffier,
J. Oostdijk*

*de voorzitter,
F.G.F. van Genugten*

Bronnen

- BanBouw. (2022). Letterlijk wonen in het groen: BanBouw realiseert 58 woningen middels natuurinclusief bouwen. <https://banbouw.nl/letterlijk-wonen-in-het-groen-banbouw-realiseert-58-woningen-middels-natuurinclusief-bouwen/>
- Bosgroep Zuid Nederland. (2022). Beheerplan bos- en natuurterreinen 2023-2028. Intern document.
- Burg van der, R., Franssen, L., Jansen, A., & Verhoeven, D. (2023). Hydrologisch herstel in leembossen in Noord-Brabant. De Levende Natuur. Gemeente Nuenen. (2010). Groenstructuurplan 2010-heden. Opgehaald van <https://lokaleregelgeving.overheid.nl/CVDR304351> Gemeente Nuenen. (2020).
- Algemene Plaatselijke Verordening. Opgehaald van <https://lokaleregelgeving.overheid.nl/CVDR643077/2>
- Gemeente Nuenen. (2020). Groenbeheerplan Nuenen 2020-2026. Opgehaald van https://repository.officiële-overheidspublicaties.nl/CVDR/CVDR676197/1/html/CVDR676197_1.html
- Gemeente Nuenen. (2021). Concept-afwegingskader zonne- en windenergie Nuenen. Opgehaald van https://www.nuenen.nl/_flysystem/media/concept-afwegingskader-zonne-en-windenergie.pdf
- Gemeente Nuenen. (2021). Omgevingsvisie Nuenen. Opgehaald van <https://omgevingsvisie-nuenen.ireporting.nl/>
- Gemeente Nuenen. (2022). Bouwen in het buitengebied van Nuenen – Richtlijn voor Ruimte voor Ruimte-initiatieven in bebouwingsconcentraties. Opgehaald van <https://www.nuenen.nl/ruimte-voor-ruimte-regeling>
- Gemeente Nuenen. (2017). Bomenbeleidsplan. Opgehaald van <https://lokaleregelgeving.overheid.nl/CVDR697099/> Gemeente Nuenen (2022). Natuurwaardenkaart Nuenen. Opgehaald van <https://www.nuenen.nl/natuurwaardenkaart-nuenen>
- Intergemeentelijke Structuurvisie Rijk van Dommel en Aa (2011). Opgehaald van <https://www.commissiemer.nl/docs/mer/p25/p2500/2500-002structuurvisie.pdf>
- Leestekens van het landschap. (z.d.). Bolle akker. Opgehaald van [leestekensvanhetlandschap.nl](https://www.leestekensvanhetlandschap.nl/): https://www.leestekensvanhetlandschap.nl/bolle_akker Masterplan Van Gogh Nationaal Park. (2020). Opgehaald van <https://www.vangoghnationalpark.com/nl/homepage/masterplan-v1>
- Meesters, H., Biesmeijer, K., Edixhoven, F., Grashof-Bokdam, C., Hofhuis, H., Wallis de Vries, M., Wortel, M. & Zollinger, R. (2024). Kennisdocument Basiskwaliteit Natuur. Opgehaald van <https://www.rijksoverheid.nl/documenten/rapporten/2024/02/28/kennisdocument-basiskwaliteit-natuur>
- Provincie Noord-Brabant. Regionaal Water en Bodem Programma (RWP) 2022-2027. Opgehaald van <https://www.brabant.nl/onderwerpen/water-bodem/waterbeleid-meetgegevens/regionaal-water-bodem-programma-rwp-2022/>
- Provincie Noord-Brabant. Uitvoeringsagenda Natuur 2023-2027. Opgehaald van <https://www.brabant.nl/onderwerpen/natuur-landschap/beleidskader-natuur-2030/>
- Provincie Noord-Brabant. (2023). Data Portaal Noord-Brabant. Opgehaald van <https://data-portaal-noord-brabant.hub.arcgis.com/>
- Provincie Noord-Brabant. (2024). Natuurbeheerplan Noord-Brabant 2025. Opgehaald van <https://www.brabant.nl/onderwerpen/natuur-landschap/natuurbeheerplan/>
- Provincie Noord-Brabant. Beleidskader Natuur 2030. Opgehaald van <https://www.brabant.nl/onderwerpen/natuur-landschap/beleidskader-natuur-2030/>
- Ras, A., Kennis, A., & Lijmbach, L. (2020). Landschapsstudie buitengebied Nuenen. 's-Hertogenbosch: Aksis landschapsarchitecten. Rijksoverheid. Klimaatwet. Opgehaald van <https://www.rijksoverheid.nl/onderwerpen/klimaatverandering/klimaatbeleid>



Staatsbosbeheer. (2016) Staatsbosbeheer Publieke Infokaart. Opgehaald van <https://www.arcgis.com/home/item.html?id=21e466ad7ac244059d2a0324d9d2e3f3>

Stichting Landschapsbeheer Gelderland. (z.d.). Heideontginningslandschap. Opgehaald van [slgelderland.nl](https://slgelderland.nl/kennisbank/heideontginningslandschap): <https://slgelderland.nl/kennisbank/heideontginningslandschap>

Stichting Landschapsbeheer Gelderland. (z.d.). Kampenlandschap. Opgehaald van [slgelderland.nl](https://slgelderland.nl/kennisbank/kampenlandschap): <https://slgelderland.nl/kennisbank/kampenlandschap>

Stichting Landschapsbeheer Gelderland. (z.d.). Kennisbank Broekontginningslandschap. Opgehaald van [slgelderland.nl](https://slgelderland.nl/kennisbank/broekontginningslandschap): <https://slgelderland.nl/kennisbank/broekontginningslandschap>

STOWA. (z.d.). Klimaatbestendig beekdallandschap. STOWA.

Teunissen, T. (z.d.). Meanderende Beken. Meanderende beken. ARK Rewilding Nederland, Nijmegen.

Wolter, H. (z.d.). Het Beekdallandschap in vogelvlucht met typische kenmerken, ligging van habitats, hydrologie en menselijke invloeden. Wageningen UR. Biodiversiteit. Opgehaald van <https://www.wur.nl/nl/onderzoek-resultaten/themas/biodiversiteit.htm>