

## Gemeente Middelburg – Eindverslag inspraakprocedure quick win fietsparkeren Koorkerkgebied

Zaaknummer 512377

### Aanleiding

In de gezonde stad wordt er veel gefietst. In de openbare ruimte willen we dat de fiets een belangrijkere plaats inneemt dan de auto. Dat betekent dat in sommige gebieden in de binnenstad er minder auto-verkeer gewenst is dan nu het geval is, en dat dit ten goede komt van fiets- en/of voetgangersverkeer. Ook ontstaat ruimte voor vergroenen en klimaatadaptatie. Dit is ook zo verwoord in onze Omgevingsvisie Middelburg 2050.

Vooruitlopend op de uitvoering van het geactualiseerde fiets- en autoparkeerbeleid heeft het college van burgemeester en wethouders het Koorkerkgebied, Damplein en Langevielebinnenbrug aangewezen als 'quick wins' om snel verbeteringen te realiseren voor fietsparkeren, minder zoekverkeer en meer groen in de binnenstad. Deze quick wins dragen bij aan een – deel van – Middelburg waarin meer plek is voor ontmoeting, groen en een hogere belevingswaarde in de binnenstad. Een Middelburg waarin je veilig en aangenaam door de gemeente kan bewegen. De quick wins bij de Langevielebinnenbrug en het Damplein zijn inmiddels gerealiseerd. Hieronder volgt een toelichting op de uitgangspunten en de aanpassingen in het voorlopig ontwerp voor het Koorkerkgebied.

### Uitgangspunten ontwerp

#### *Bereikbaarheid parkeerterrein Provincie Zeeland*

Het parkeerterrein van de Provincie Zeeland aan het Koorkerkhof moet bereikbaar blijven via de route Groenmarkt – Onder den Toren – Koorkerkhof en vice versa.

#### *Calamiteiten*

Alle straten in het Koorkerkgebied moeten toegankelijk blijven voor maatgevende brandweervoertuigen, inclusief de mogelijkheid om te keren. Voor de ladderwagen van de brandweer is een minimale verhardingsbreedte van negen meter vereist om veilig te kunnen stempelen.

#### *Cultuurhistorie*

Het Koorkerkgebied is gelegen binnen het beschermd stadsgezicht Middelburg. Het gebied heeft haar huidige verschijningsvorm gekregen bij de wederopbouw na de stadsbrand van 17 mei 1940 en wordt gekwalificeerd als wederopbouwgebied. Het wordt aan de Noordzijde begrensd door de Nieuwe Kerk, Abdijtoren de Lange Jan, de Koorkerk en een gedeelte van de Abdij. Alle genoemde gebouwen hebben de status beschermd rijksmonument. Mede hierdoor heeft het historisch bebouwingsbeeld van deze zijde van het Koorkerkgebied een beschermd belang binnen het beschermd stadsgezicht. Uitgangspunt is dat er rekening wordt gehouden, conform de wettelijke verplichting, met de omgeving van de rijksmonumenten en de historische context van de Abdij en de daartoe behorende kerken en toren. Ook het standbeeld 'de Ringrijder' wat onlosmakelijk met de locatie is verbonden en het monument 'de Explosie' blijven behouden in het Koorkerkgebied.

#### *Evenementen*

In het Koorkerkgebied vinden regelmatig evenementen plaats, zoals markten en muziekoptredens. Bij het nieuwe ontwerp is hiermee rekening gehouden. Uitgangspunt is dat er voldoende ruimte beschikbaar blijft om deze evenementen te kunnen organiseren.

#### *Fietsparkeren*

In het Koorkerkgebied is momenteel slechts beperkte ruimte voor het stallen van fietsen. Het uitgangspunt voor het voorlopig ontwerp is om extra mogelijkheden voor fietsparkeren te creëren.

#### *Groen*

Behouden van groen en waar mogelijk verder versterken. Het groen op deze plek is hoogwaardig en versterkt het karakter van de locatie.

#### *Gehandicaptenparkeerplaatsen*

In het Koorkerkgebied zijn 5 algemene gehandicaptenparkeerplaatsen. Voor het nieuwe ontwerp is het uitgangspunt dat dit aantal behouden blijft.

#### *Kabels en leidingen*

Bij het uitwerken van het ontwerp is zoveel mogelijk rekening gehouden met de ondergrondse infrastructuur. Om de herinrichting van het Koorkerkgebied af te stemmen met de (onderhouds)werkzaamheden van de nutsbedrijven is het project aangemeld op het digitale platform MOOR.

#### *Lange Jan*

Aan de Lange Jan vinden jaarlijks onderhoudswerkzaamheden plaats. Hiervoor moeten verschillende grote kraanwagens in het gebied kunnen worden opgesteld. In het ontwerp is rekening gehouden met

de benodigde ruimte voor deze voertuigen. Het bedrijf dat het onderhoud uitvoert, heeft op basis van het voorlopig ontwerp aangegeven dat de noodzakelijke werkzaamheden nog steeds mogelijk zijn.

#### *Leefbaarheid*

Het voorlopig ontwerp creëert meer ruimte voor belevingswaarde en stimuleert sociale interactie. Daarbij wordt ingezet op een klimaatadaptieve inrichting en wordt rekening gehouden met het beperken van hittestress en wateroverlast.

#### *Parkeerplaatsen*

Voor autoverkeer is dit gebied een doodlopende weg. Bestuurders moeten keren om het gebied weer te verlaten. Bij de kruising Bachtensteene/Groenmarkt geven een verwijsbord 'doorgaand verkeer' en verkeersbord L8 'doodlopende weg' aan dat het Koorkerkgebied niet toegankelijk is voor doorgaand gemotoriseerd verkeer. Toch rijden veel automobilisten het gebied in omdat zij weten dat er onder de Lange Jan diverse parkeerplaatsen liggen direct naast het kernwinkelgebied. Het betaald parkeren op deze locatie zorgt dagelijks voor veel zoekverkeer in het Koorkerkgebied. Dit leidt tot ongewenste verkeerssituaties en mogelijk ook problemen met de openbare orde. Door 24 parkeerplaatsen te verwijderen, neemt het autoverkeer in dit gebied af en krijgen fietsparkeren en voetgangers meer ruimte en prioriteit.

#### *Riolering*

Het verharde oppervlak in het projectgebied zal afgekoppeld worden van het gemengde rioelstelsel. Een deel zal worden opgevangen binnen het projectgebied. Het overtollige hemelwater zal worden afgevoerd. Hiervoor wordt een nieuw hemelwaterriool aangelegd tot aan de Nieuwe Wal. In toekomstige projecten zal dit hemelwaterriool verlengd worden via de Lange Delft en de Segeersstraat. De afvoer zal in de uiteindelijke situatie plaatsvinden in de binnengracht aan de Londensekaai, in het verlengde van de Segeersstraat. Op deze manier creëren we een klimaatrobuust(er) rioolsysteem in de binnenstad.

#### *Rouw- en trouwstoeten*

De ruimte ter hoogte van de Lange Jan en de Koorkerk moet verhard blijven en toegankelijk blijven voor minimaal twee personenauto's of bestelbussen. Deze ruimte moet gebruikt kunnen worden voor het opstellen van een rouw- of trouwauto.

#### *Toegankelijkheid Walplein*

Het Koorkerkgebied wordt ook gebruikt door bevoorradingsverkeer, omdat hier diverse bedrijven gevestigd zijn en het kernwinkelgebied via het Walplein kan worden bevoorrad. Dit verkeer rijdt via de Groenmarkt het gebied in, laadt en lost, en keert vervolgens om, om via dezelfde route het gebied weer te verlaten.

Het Walplein zelf is ingericht als parkeerterrein voor vergunninghouders en fietsen. De geplande herinrichting heeft geen gevolgen voor de bereikbaarheid van het Walplein. Het plein blijft toegankelijk via de Groenmarkt, Onder den Toren en Nieuwe Kerkgang, en kan worden verlaten via dezelfde route of via de Walgang.

### **Participatie**

Op 27 januari 2025 zijn we tijdens een informatieavond in gesprek gegaan met omwonenden en ondernemers van de 3 pilotgebieden. Dit deden we aan de hand van schetsontwerpen van de gebieden. Er waren verschillende tafels waar mensen de plannen konden bekijken en hun mening konden geven. De reacties hebben we verzameld, waar mogelijk verwerkt in het ontwerp en teruggekoppeld via Middelburg Ontmoet. Specifiek voor het Koorkerkgebied is er op 16 september 2025 een variant van het ontwerp van het Koorkerkgebied gepresenteerd aan een afvaardiging van de Vereniging Ondernemers Middelburg (VOM) en de afdeling Middelburg van de Koninklijke Horeca Nederland. Zij waren overwegend positief en reacties zijn waar mogelijk verwerkt in het ontwerp. Op 18 september 2025 is er een variant van het ontwerp van het Koorkerkgebied gepresenteerd tijdens een informatieavond voor ondernemers en inwoners. Ook hier waren de reacties overwegend positief. Aandachtspunten zijn waar mogelijk verwerkt in het ontwerp. Terugkoppeling van deze avond heeft plaatsgevonden via Middelburg Ontmoet.

### **Voorlopig ontwerp**

Het voorlopig ontwerp laat zien hoe de omgeving er na de herinrichting uit komt te zien, en heeft effect op de volgende onderdelen:

- a. autoparkeerplaatsen;
- b. cultuurhistorische elementen;
- c. evenementen;
- d. fietsparkeerplaatsen;
- e. gehandicaptenparkeerplaatsen;
- f. groen;
- g. inrichting/bestrating vanaf de Bachtensteene naar de Groenmarkt;
- h. laad- en losplaatsen;
- i. parkeerautomaten.

Deze worden hieronder beschreven.

a. Autoparkeerplaatsen

We hebben de ambitie uitgesproken om het Koorkerkgebied autolouwer te maken. Het gebied wordt niet volledig autovrij, omdat er diverse bestemmingen zijn die bereikbaar moeten blijven voor auto's, bevoorradingsverkeer en calamiteitenverkeer.

Een praktische manier om het gebied autoluw te maken is door een deel van de bestaande parkeerplaatsen te verwijderen. Hierdoor ontstaat ruimte voor groen en extra fietsparkeerplekken. Er verdwijnen in totaal 24 parkeerplaatsen:

- 13 parkeerplaatsen op het Koorkerkhof, in de bocht direct onder de voet van de kerk en grenzend aan het Abdijcomplex;
- 11 parkeerplaatsen op Onder den Toren.

De parkeerplaatsen op de Groenmarkt blijven gehandhaafd.

b. Cultuurhistorische elementen

Naast de beschermde rijksmonumenten zijn in het Koorkerkgebied twee elementen van cultuurhistorische waarde. Met het weghalen van de parkeerplaatsen en het toevoegen van groen komt de Nieuwe Kerk, Abdijtoren, Lange Jan en de Koorkerk meer op een voetstuk te staan.

Het standbeeld van de Ringrijder en het kunstwerk 'De Explosie' komen op dezelfde positie terug in het ontwerp. De explosie ligt in de huidige situatie tussen 2 parkeervakken en komt in de nieuwe situatie, in een verharding, terug in het groen. De Ringrijder staat in de nieuwe situatie in het groene hart op het plein.

c. Evenementen

In het Koorkerkgebied vinden regelmatig evenementen plaats, zoals markten, Sjeesjesrijden en muziekoptredens. Ook worden de huidige parkeerplaatsen gebruikt voor zendwagens van de Four Freedom Awards. Voor deze zendwagens zien wij mogelijkheden om deze te plaatsen op Onder den Toren.

In het nieuwe ontwerp blijft ruimte voor markten en muziekoptredens. Er is plaats voor markten met maximaal 26 kramen (afhankelijk van de afmetingen van de kraam) en voor een podium van maximaal 10 x 15 meter bij muziekoptredens en circa 600 bezoekers (afhankelijk van de inschatting van veiligheidspartners).

Op het gras en de opstaande rand zullen in sommige gevallen vloerplaten en/of een in hoogte verstelbaar podium moeten worden gebruikt.

d. Fietsparkeerplaatsen

In de huidige situatie zijn er 15 fietsbeugels in het gebied, allemaal in de Koorkerkstraat. In de nieuwe situatie komen er in het gebied 36 fietsbeugels te staan: 14 in de Koorkerkstraat, 10 in de Nieuwe Kerkgang (waar nu al veel fietsen worden geparkeerd) en 12 op Onder den Toren. Afhankelijk van het type fiets kunnen hier 72 tot 108 fietsen worden geparkeerd:

Locatie	Aantal fietsbeugels	Aantal fietsen
Onder den Toren	12	24-36
Nieuwe Kerkgang	10	20-30
Koorkerkstraat	14	28-42
Totaal	36	72-108

Bij de herinrichting worden de fietsbeugels in de Koorkerkstraat zo geplaatst dat ze tweezijdig gebruikt kunnen worden. Daarbij wordt erop gelet dat poorten en deuren van aangrenzende woningen en panden niet worden geblokkeerd.

e. Gehandicaptenparkeerplaatsen

Het aantal bestaande algemene gehandicaptenparkeerplaatsen (AGP's) in het gebied blijft gehandhaafd. In totaal gaat het om vijf plaatsen:

- 2 AGP's op de hoek Onder den Toren/Groenmarkt, die op dezelfde locatie blijven;
- 2 AGP's aan weerszijden van de voet van de Lange Jan, die worden opgeschoven tot naast de bestaande 2 AGP's op Onder den Toren aan het begin van de haakse parkeervakken vanaf de Groenmarkt, zodat daar in totaal vier AGP's komen;
- 1 AGP ter hoogte van Koorkerkstraat 8, die op dezelfde plek blijft.

Voor het verplaatsen van de 2 AGP's aan weerszijden van de voet van de Lange Jan naar de hoek Onder den Toren, is een verkeersbesluit vereist.

f. Groen

Het bestaande groen blijft behouden en wordt waar mogelijk versterkt. De belangrijkste maatregelen zijn:

- Verbetering rond bomen: Verharding wordt vervangen door grond en beplanting, zodat lucht en water beter bij de wortels kunnen komen. Dit geeft de bomen meer voeding en ruimte, wat bijdraagt aan hun kwaliteit en levensduur.
  - Aanplant bij de Lange Jan: Aan de voet van de Lange Jan komen vaste planten die zorgen voor meer groen, verkoeling, waterbuffering en kleur in de ruimte. De nieuwe fietsenstalling wordt omzoomd met een heg, zodat deze optisch beter opgaat in het geheel.
  - Vergroening plein: Een deel van de bestrating op het plein wordt vervangen door gras met bomen. De laatst aangeplante boom wordt verplant, zodat deze binnen het groene hart van het Koorkerkgebied komt te staan. Het gras zorgt voor vergroening en biedt ruimte om te verblijven of activiteiten te organiseren.
  - Plantsoen langs hofje: Langs de gevel van het hofje worden blokken plantsoen aangelegd, die zorgen voor een groene uitstraling en een optische inpassing van de fietsparkeervakken.
- g. Inrichting/bestrating T-aansluiting Bachtensteene/Groenmarkt

Op de Bachtensteene geldt eenrichtingsverkeer in de richting van de Groenmarkt. De route Bachtensteene-Groenmarkt-Balans is de route om vanuit de Bachtensteene de binnenstad te verlaten. Bij de T-aansluiting Bachtensteene/Groenmarkt staat nu een bord dat doorgaand verkeer uit de Bachtensteene verplicht linksaf laat slaan richting de Balans. Rechtsaf is ongewenst, omdat verkeer dan het doodlopende Koorkerkgebied inrijdt.

Om de gewenste linksafbeweging voor doorgaand verkeer te benadrukken, leggen we op het kruispunt Bachtensteene/Groenmarkt een afwijkende bestrating aan. Deze bestrating vormt een boog in het wegdek die vanuit de Bachtensteene naar links buigt richting de Balans.

h. Laad- en losplaatsen

In het voorjaar van 2015 zijn twee laad- en losplaatsen aangelegd voor bezoekers van het Boutique Hotel The Roosevelt aan Nieuwe Burg 42 in Middelburg, in het verlengde van Onder den Toren. In het kader van een autoluwe binnenstad past deze voorziening hier niet meer en willen we de vrijgekomen ruimte weer toevoegen aan de openbare ruimte. Bovendien ontbreekt de noodzaak voor deze voorziening omdat hotelbezoekers ook zonder die voorziening voldoende mogelijkheden hebben om in de buurt van de ingang van het hotel hun auto te laten stilstaan voor het onmiddellijk in- of uitstappen van passagiers of voor het onmiddellijk laden of lossen van goederen. Het realiseren van een aparte voorziening is daarom niet meer nodig. Voor het opheffen van een laad- en losplaats is een verkeersbesluit vereist.

i. Parkeerautomaten

Omdat er parkeerplaatsen weggehaald worden is het niet meer nodig dat er parkeerautomaten aanwezig zijn in het gebied. De twee aanwezig parkeerautomaten komen niet terug in het voorlopig ontwerp. Mensen met een geldige gehandicaptenparkeerkaart betalen geen parkeergeld voor parkeren op straat.

### 3D-impresies

1. Ter verduidelijking van het voorlopig ontwerp zijn er 3D-impresies gemaakt vanuit diverse perspectieven. Deze impressies geven een indruk van de inrichting van het Koorkerkgebied, en zijn uitsluitend bedoeld als impressie. Exacte type beplanting, kleuren en materialen kunnen afwijken van de uiteindelijke uitvoering. Aan deze weergave kunnen geen rechten worden ontleend.
2. 3D-impresie 1: Zicht van Hofje naar de Basiliek
3. 3D-impresie 2: Zicht van de Lange Jan naar Boutique Hotel the Roosevelt
4. 3D-impresie 3: Zicht van Boutique Hotel the Roosevelt naar de Lange Jan
5. 3D-impresie 4: Zicht van Nieuwe Burg naar de Lange Jan
6. 3D-impresie 5: Zicht van Groenmarkt naar Nieuwe Burg
7. 3D-impresie 6: Zicht van Koorkerkstraat naar de Lange Jan

### Inspraak

Volgens artikel 7, derde lid, onder d, van de Participatie- en inspraakverordening Middelburg wordt inspraak verleend over de inrichting of herinrichting van wegen, straten of pleinen. Voor de herinrichting van het Koorkerkgebied is daarom het voorlopig ontwerp in de inspraak gebracht. De inspraak is bekendgemaakt in Gemeenteblad 2026, 529946 van 21 januari 2026.

Inspraak was mogelijk gedurende zes weken: van 21 januari tot en met 3 maart 2026. Tijdens deze periode heeft het ontwerp ter inzage gelegen in zowel het stadskantoor als digitaal in het Gemeenteblad via [www.officielebekendmakingen.nl](http://www.officielebekendmakingen.nl) en op de website [www.middelburgontmoet.nl](http://www.middelburgontmoet.nl). Ingezetenen en belanghebbenden konden in deze periode mondeling of schriftelijk hun zienswijze over het voorlopig ontwerp indienen.

### Zienswijzen

Tijdens de inspraakperiode zijn 16 zienswijzen ontvangen. Hieronder volgt een overzicht van de zienswijzen en onze de reactie daarop

**Zienswijze 1 - Documentnummer 1039312**

*Via deze mail wil ik graag mijn bezwaren uiten tegen de voorgenomen herinrichtingsplannen voor het Koorkerkplein in Middelburg, zoals gepresenteerd door de gemeente afgelopen donderdag avond. Als ondernemer in de directe omgeving van het plein, heb ik grote zorgen over de impact die deze plannen op de bedrijven rondom het Koorkerkplein en de lokale gemeenschap zullen hebben. Ik heb een aantal punten hieronder geprobeerd te verduidelijken.*

**Parkeerplaatsen en verkeersdrukte**

*Het voorstel om parkeerplaatsen te verwijderen om het plein autoluw en groener te maken, wordt door ons als ondernemers als zeer problematisch ervaren. Zoals tijdens de inloopavond van gisteren is erkend, is er al een tekort aan parkeerplaatsen in de binnenstad. Het wegnemen van nog meer parkeerplaatsen zal de situatie verergeren. Dit leidt onherroepelijk tot grotere parkeerproblemen en meer frustratie voor zowel ondernemers als bezoekers van de stad. Daarnaast wordt het voor vele ouderen en minder mobiele mensen onmogelijk gemaakt, om midden in de stad te parkeren en betrokken te blijven bij het centrum. Bij voorbaat worden die mensen uitgesloten. Een paar invaliden plekken is niet genoeg. Genoeg mensen die slecht ter been zijn en daarom niet even een boodschapje meer kunnen doen. Even naar de bakker, even een bloemetje halen, even naar je favoriete fysieke winkel gaan, even een kop koffie drinken of even onder de mensen zijn. Jullie hebben het over verbeteren van socialisatie, maar verre van dat is de werkelijkheid als dit plan wordt uitgevoerd.*

*In plaats van bestaande problemen aan te pakken, wordt er een nieuw probleem gecreëerd. Wij roepen de gemeente dan ook op om eerst een oplossing te vinden voor het bestaande parkeertekort, alvorens verder te gaan met de herinrichtingsplannen. Bijvoorbeeld door volop parkeerplaatsen te creëren aan het kanaal bij de cyclehub. Creëer een aantal lagen voor een paar 1000 auto's, inclusief een elektrische pendelbus. Die investering daar zal goedkoper zijn dan elders en veroorzaakt geen overlast in het centrum.*

**De inloopavond op koopavond**

*Daarnaast wil ik mijn frustratie uiten over de timing van de inloopavond, die werd gehouden op een koopavond. Dit heeft ervoor gezorgd dat veel ondernemers niet in de gelegenheid waren om deel te nemen en hun zorgen kenbaar te maken. Dit lijkt niet in lijn met een eerlijke en inclusieve consultatie van de betrokkenen. Wij vinden het onterecht dat deze belangrijke bijeenkomst werd gehouden op een moment dat het voor veel ondernemers niet mogelijk was om aanwezig te zijn. Wederom geeft dit het gevoel dat er geen gemeenschappelijk besluitvorming plaats vind en dat de ondernemers achtergesteld worden.*

**Financiële transparantie.**

*Wij verzoeken de gemeente om duidelijkheid te verschaffen over de financiële aspecten van dit project. Hoe wordt dit herinrichtingsplan gefinancierd? Welk budget wordt hiervoor gebruikt, en wat zijn de verwachte kosten voor het onderhoud op de lange termijn? Als ondernemers hebben wij recht op transparantie over hoe onze belastinggeld wordt besteed en wat de gevolgen op lange termijn zullen zijn.*

*Verstorend effect van de autovrije ruimte. Tijdens de inloopavond werd aangegeven dat de zichtbaarheid van auto's de uitstraling van het plein zou verstoren. Echter, voor veel ondernemers en bezoekers is het juist de aanwezigheid van de auto's die bijdraagt aan de aantrekkelijkheid van de stad. Het verwijderen van parkeerplaatsen kan de toegankelijkheid van het plein aanzienlijk verminderen, wat leidt tot verminderde bezoekersaantallen en een negatieve impact op de ondernemers in de stad. Het is dan ook de vraag voor wie deze herinrichting nu werkelijk een verbetering is. En welk onderzoek en welke cijfers hieraan voorafgegaan zijn.*

**Sociale impact en behoefte aan een ontmoetingsplek**

*Er werd gesproken over het creëren van een ontmoetingsplek op het Koorkerkplein. Echter, wij vragen ons af of er daadwerkelijk behoefte is aan zo'n ruimte. Welke onderzoeken liggen hieraan ten grondslag? Zijn er concrete gegevens uit de gemeenschap die aangeven dat er een gebrek aan ontmoetingsplekken is in Middelburg? Wij zijn van mening dat er al genoeg van dergelijke plekken zijn, en het is niet duidelijk waarom er een nieuwe moet worden gecreëerd. Het zou zonde zijn als er onterecht middelen worden ingezet voor iets waar de gemeenschap niet op zit te wachten. Er zijn een tal van andere gebouwen (bestaande overheid gebouwen) en plekken die hiervoor kunnen dienen. Daar is geen geld verkwisting van belastinggeld voor nodig.*

**Onrealistische visualisaties.**

*Tot slot wil ik mijn bezorgdheid uiten over de tekeningen en visualisaties die tijdens de inloopavond werden gepresenteerd. De getoonde afbeeldingen van het Koorkerkplein bevatten gevels en panden die totaal niet overeenkomen met de werkelijkheid. Dit roept vragen op over de eerlijkheid van de informatie die wordt gepresenteerd. Waarom zijn de werkelijke panden niet vormgegeven? Met de technologie van vandaag zou dit toch eenvoudig mogelijk moeten zijn, en het niet tonen van de echte situatie voelt als misleidend.*

*Kortom, wij als ondernemers vinden dat de herinrichtingsplannen voor het Koorkerkplein momenteel niet de juiste oplossing bieden voor de bestaande problemen in de stad. In plaats van bestaande knelpunten eerst aan te pakken, worden er nieuwe uitdagingen gecreëerd die de leefbaarheid en toegankelijkheid van het centrum verder onder druk zetten. Wij verzoeken de gemeente dan ook dringend om*

*deze plannen te heroverwegen en met de ondernemers, bewoners en andere belanghebbenden in gesprek te blijven om tot een haalbare en werkbare oplossing te komen.*

*Van hogerhand is besloten, Middelburg wordt een 15 minuten stad, en dat kan alleen als iedereen ergens gemakkelijk naartoe kan. Dit kan alleen als de oplossingen van bestaande problemen worden opgelost en niet achteraf.*

*Ik kijk uit naar uw reactie en hoop dat boven genoemde bezwaren serieus in overweging worden genomen.*

#### **Reactie college van burgemeester en wethouders**

Bedankt voor uw uitgebreide bericht van 23 september 2025. Op 8 oktober 2025 hebben wij voorgesteld om uw reactie op de informatieavond te beschouwen als een zienswijze op het voorlopig ontwerp. U heeft hierop niet gereageerd. Echter zijn we u nog wel van een antwoord verschuldigd. Hierbij onze reactie op uw e-mail van 23 september 2025. Wij waarderen het dat u als ondernemer in de directe omgeving de moeite neemt uw zorgen met ons te delen. Hieronder gaan wij in op de door u genoemde punten.

##### a. Parkeren en bereikbaarheid

Wij begrijpen uw zorg over het verminderen van parkeerplaatsen in een binnenstad waar reeds sprake is van hoge parkeerdruk. Juist deze hoge parkeerdruk vormt aanleiding voor de bredere herziening van het parkeerbeleid in de binnenstad.

In lijn met de Omgevingsvisie Middelburg 2050 werken wij aan een verschuiving van bezoekersparkeren van het kerngebied naar de randen van de binnenstad. Het uitgangspunt is om per saldo voldoende parkeercapaciteit beschikbaar te houden voor bezoekers, waarbij kort parkeren in de binnenstad mogelijk blijft op onder meer het Damplein, de Bodenplaats en de Loskade. Daarbij wordt gestuurd op passend gebruik via tariefdifferentiatie.

Voor mensen met een beperking blijven gehandicaptenparkeerplaatsen beschikbaar op strategische locaties. Daarnaast mogen houders van een gehandicaptenparkeerkaart, als reguliere plaatsen bezet zijn, volgens landelijke regelgeving parkeren buiten de vakken waar dit veilig mogelijk is.

Het Koorkerkgebied is onderdeel van een bredere transformatie richting een meer verblijfsgerichte inrichting van de binnenstad. Hoewel dit betekent dat parkeren op deze specifieke locatie vervalft, blijft bereikbaarheid van het centrum als geheel geborgd.

##### b. Ouderen en minder mobiele bezoekers

Wij erkennen dat grotere loopafstanden voor sommige bezoekers een aandachtspunt vormen. Bij de verdere uitwerking van het parkeerbeleid en de locatiekeuze van parkeerplaatsen aan de rand van de binnenstad wordt nadrukkelijk rekening gehouden met loopafstanden, toegankelijkheid en logische routes richting het kernwinkelgebied.

##### c. Economische effecten voor ondernemers

U spreekt uw zorg uit over mogelijke negatieve effecten op bezoekersaantallen en omzet. Wij nemen deze signalen serieus. Er is een analyse en benchmark opdracht aan bureau Locatus in voorbereiding om effecten bij gemeenten die al autoluwe binnensteden hebben, recent autoluwe binnensteden hebben ingevoerd of in aanloop zijn naar een autoluwe maken te toetsen. Focus van de opdracht is onderzoek naar data van de impact van steden die het proces hebben doorgevoerd en het zoeken naar do's en don'ts in het proces om hiervan te leren.

##### d. Nut en noodzaak van een ontmoetingsplek

Het Koorkerkplein ligt op een bijzondere historische locatie in de binnenstad. In de Omgevingsvisie Middelburg 2025 is vastgelegd dat de binnenstad zich ontwikkelt als aantrekkelijke fiets- en wandelstad met meer ruimte voor verblijf, ontmoeting en groen. Hoewel er geen afzonderlijk behoefteonderzoek specifiek voor deze locatie is uitgevoerd, past de voorgestelde inrichting binnen het vastgestelde beleidskader waarin vergroening, klimaatadaptatie, vermindering van verhard oppervlak en versterking van verblijfskwaliteit centrale doelstellingen zijn.

##### e. Financiële aspecten

De kosten voor het realiseren van het definitief ontwerp bedragen € 585.000. De financiering vindt deels plaats vanuit bestaande begrotingsmiddelen en deels via een kredietaanvraag aan de gemeenteraad. De gemeenteraad besluit hierover in het openbaar. Ook structurele onderhoudskosten worden daarin betrokken.

##### f. Informatieavond op koopavond

Wij betreuren dat de gekozen datum voor u en mogelijk andere ondernemers ongunstig uitpakte. De uitnodiging is tijdig en breed verspreid en vooraf hebben wij geen signalen ontvangen dat het moment ongeschikt was. Wij blijven uiteraard bereid om ook buiten informatieavonden met ondernemers in gesprek te gaan.

##### g. Getoonde visualisaties

De gepresenteerde 3D-beelden zijn bedoeld als ruimtelijke impressie van het voorlopig ontwerp. Zij geven inzicht in inrichting en sfeer. Het betreft geen definitieve architectonische uitwerking van gevelbeelden. Wij achten het detailniveau passend bij de fase van een voorlopig ontwerp.

h. Tot slot  
Wij begrijpen dat veranderingen in de openbare ruimte directe impact hebben op ondernemers in de omgeving. Tegelijkertijd is het Koorkerkgebied onderdeel van een bredere ontwikkeling richting een toekomstbestendige, aantrekkelijke binnenstad.

#### **Aanpassingen aan het ontwerp**

Deze zienswijze heeft niet geleid tot aanpassingen in het ontwerp.

#### **Zienswijze 2 - Documentnummer 1039374**

*Wij vertegenwoordigen een groep dansers die zich bezighoudt met de Argentijnse Tango onder de naam Tango del Mar. Alle informatie over onze groep kunt u vinden op onze website [www.tangodelmar.nl](http://www.tangodelmar.nl).*

*Wekelijks houden we dansavonden in de grote zaal van dorps huis v. Cittershof in St. Laurens, die we daartoe van de gemeente huren. Daarnaast organiseren we regelmatig dansevenementen op andere locaties. Dit doen we o.a. op de maandagavonden in de zomermaanden buiten op de Markt in Middelburg, in de ruimte tussen de restaurants De Cluys en Marktcafé. Daar liggen gladde stenen die deze plek daarvoor geschikt maken. Deze buitensalons trekken geregeld toeristen uit binnen- en buitenland en het draagt bij aan de stads cultuur. We worden daarmee ook regelmatig vermeld in "Wij zijn de stad". Uit ervaring weten wij dat dansen op openbare plekken publiek trekt, mensen die een tijdje staan kijken en weer doorlopen, of iets gaan drinken bij het café in de omgeving.*

*Voorheen was de woonwinkel Casa daar gevestigd, maar sinds het voorjaar 2025 staat het pand leeg. De verwachting is dat daar een horecagelegenheid in wordt gevestigd die gebruik zal willen maken van de ruimte voor een terras. Dit betekent dat we vanaf dat moment daar niet meer terecht kunnen. Over het vinden van een alternatieve plek zijn we al in gesprek met de gemeente, maar dit heeft tot nu toe geen concreet resultaat opgeleverd. Daarom namen we met belangstelling kennis van de plannen om het Koorkerkgebied opnieuw in te richten en willen we d.m.v. dit schrijven graag gebruikmaken van de gelegenheid tot inspraak.*

*Allereerst willen wij complimenten geven voor de plannen om het Koorkerkgebied opnieuw in te richten: autoluw en meer groen. Omdat het Koorkerkgebied ook geschikt gemaakt gaat worden voor evenementen, hebben wij een voorstel:*

*De ruime plek die rondom het beeld 'de Ringrijder' is gepland, heeft volgens het ontwerp, zoals wij het interpreteren, een groot stuk gazon in het midden, met beplanting en stenen banken eromheen. Wij stellen voor om in dit gebied niet volledig van gras te voorzien, maar daar geheel of gedeeltelijk gladde stenen (bv. Henegouwer Blauwen) te leggen. Dit voor een stuk van ten minste 10 x 10 meter. Dan kunnen wij daar in juli en augustus met onze groep op de maandagavonden Argentijnse tango dansen. Het zou bijvoorbeeld een 'pleintje' kunnen worden binnen dezelfde ovale vorm. Op de stenen bankjes rondom kunnen de dansers schoenen wisselen en even zitten tussen twee dansen. De bankjes bieden ook ruimte voor belangstellenden. Verder is de plek gunstig gelegen bij eetcafé De Basiliek, waar we de versnaperingen kunnen halen en afspraken kunnen maken over het gebruik van de toiletten.*

*Dit maakt de plek tevens geschikt voor andere evenementen. Denk daarbij aan Middelburg Volkoren, andere dansgroepen en bandjes op feestdagen zoals Konings- en Bevrijdingsdag etc.*

*We hopen dat u ons voorstel in overweging wilt nemen. En horen graag van u terug wanneer de inspraakronde sluit op 3 maart a.s.*

#### **Reactie college van burgemeester en wethouders**

Bedankt voor uw positieve reactie op het voorlopig ontwerp van het Koorkerkgebied en voor uw complimenten over de voorgenomen vergroening en het autoluwe karakter. Wij waarderen het zeer dat u actief meedenkt over de toekomstige invulling van deze plek.

U stelt voor om in het gebied rondom het beeld van de Ringrijder een deel van het geplande gazon te vervangen door een verhard oppervlak van circa 10 x 10 meter, zodat deze ruimte geschikt wordt voor dansactiviteiten en andere kleinschalige evenementen.

Bij de inrichting van het Koorkerkgebied is vergroening een belangrijk uitgangspunt. In het centrale deel van het ontwerp is bewust gekozen voor een groen element. Het toevoegen van groen draagt bij aan klimaatadaptatie (zoals het verminderen van hittestress en het verbeteren van wateropvang), aan biodiversiteit en aan de verblijfskwaliteit van het gebied. Daarom is er in het centrale deel bewust gekozen voor een groen invulling in plaats van extra verharding.

Dat neemt niet weg dat wij het belang van culturele activiteiten in de openbare ruimte onderschrijven. Het Koorkerkgebied blijft beschikbaar voor kleinschalige evenementen, binnen de randvoorwaarden die daarvoor gelden. Wij gaan graag met u verder in gesprek om te onderzoeken of er een andere geschikte locatie in de binnenstad ruimte kan worden gevonden voor uw dansavonden. U kunt hiervoor het beste contact opnemen met diegene waar u al mee in contact bent.

#### **Aanpassingen aan het ontwerp**

Deze zienswijze heeft niet geleid tot aanpassingen in het ontwerp.

### Zienswijze 3 - Documentnummer 1039362

*Voor dit jaar is het goed nieuws, geeft misschien ruimte om te denken voor een andere locatie, maar dit leuke pleintje kan eigenlijk niet vervangen worden.*

#### **Reactie college van burgemeester en wethouders**

Bedankt voor uw reactie op het voorlopig ontwerp voor het Koorkerkgebied. Uit uw zienswijze begrijpen wij dat u het huidige plein waardeert en dat u zich afvraagt of voor het realiseren van een autoluwe inrichting niet een andere locatie kan worden gekozen.

Wij hebben het Koorkerkgebied aangewezen als onderdeel van de bredere ontwikkeling naar een meer autoluwe binnenstad, zoals vastgelegd in de Omgevingsvisie Middelburg 2050 en het vernieuwde parkeerbeleid. De keuze voor deze locatie hangt samen met het huidige zoekverkeer, de ruimtelijke kwaliteit van het gebied en de mogelijkheid om hier een meer verblijfsgerichte en groene inrichting te realiseren.

Het realiseren van een autoluwe binnenstad vraagt om keuzes op specifieke plekken binnen het kerngebied. Het verplaatsen van deze opgave naar een andere locatie zou niet bijdragen aan het beoogde effect.

#### **Aanpassingen aan het ontwerp**

Deze zienswijze heeft niet geleid tot aanpassingen in het ontwerp.

### Zienswijze 4 - Documentnummer 1039358

*Graag wil ik mijn mening laten horen over de herinrichting van het Koorkerkplein.*

*Het is mooi ontwerp. Het idee om auto's te weten uit dat deel van Middelburg is een goed idee.*

*Ik sta zelf op de Brocante markt elke donderdag en zie dat in het stuk bij de Lange Jan dat daar veel auto's rijden en tevergeefs een parkeerplaats zoeken. Er zijn niet veel parkeerplaatsen rond de Lange Jan en je ziet veel auto's helemaal rijden tot aan de Abdij en weer omkeren en dat brengt in het hoogseizoen best veel overlast.*

*Toen we hoorden van degene die de markt organiseert dat het Koorkerkplein een plantsoen gaat krijgen en dat we er misschien niet meer konden staan schrokken we ons kapot.*

*We hebben Omroep Zeeland ingeschakeld die zijn ook gekomen. En een handtekening actie gestart op de markt.*

*Iedereen aan wie we het vertelde dat de markt niet misschien niet meer terug zou komen was vol ongelof. In een dik uur hadden we meer dan 200 handtekeningen van vaste klanten en toeristen.*

*De mensen van het Hofje waren de handtekening actie begonnen.*

*Door zoveel steun in zo'n korte tijd steunde ons enorm en deed ook ons beseffen hoe belangrijk deze markt voor mensen is.*

*Ik las ook in een stuk van de gemeente dat ze willen dat mensen elkaar meer moeten ontmoeten.*

*Als er één plek is waar mensen elkaar ontmoeten, een gesprekje, een moment met elkaar hebben is het op dit soort markten. Ik merk ook dat we op elkaar letten, vangen signalen op van mensen en is zie er vriendschappen ontstaan. Zowel onder de markt mensen als de klanten. Toeristen waarderen ons enorm. Als de mensen onze markt vinden en vaak ook onverwachts vinden ze het hartstikke leuk.*

*En jullie geven de Brocante markt ook aan op de borden als je Middelburg binnen komt.*

*Ik leef van de markt en dit is mijn inkomen.*

*Ik sta ook wel eens op de maandag markt maar deze markt op donderdag is wel de beste markt voor me. Zonder deze markt kom ik niet rond.*

*Er stond in het artikel in PZC van 17 januari dat de markt door kan gaan zelfs met het nieuwe ontwerp.*

*Dat is heel goed nieuws en daar ben ik blij om en heeft een grote zorg bij mij weggenomen.*

*Ik ben nog naar het gemeentehuis geweest vorige week om het ontwerp te bekijken maar het was nergens te vinden.*

#### **Reactie college van burgemeester en wethouders**

Bedankt voor uw reactie op het voorlopig ontwerp voor het Koorkerkgebied en voor het delen van uw persoonlijke situatie.

Wij waarderen het dat u aangeeft positief te staan tegenover het autoluwe maken van het gebied. Tegelijkertijd begrijpen wij dat de berichtgeving over mogelijke veranderingen voor de brocantemarkt bij u en andere marktzoekers tot grote zorgen heeft geleid, zeker wanneer dit direct raakt aan uw inkomen.

Wij willen hierover duidelijkheid geven: in het nieuwe ontwerp blijft ruimte beschikbaar voor markten en kleinschalige evenementen. Bij het opstellen van het voorlopig ontwerp is hier nadrukkelijk rekening mee gehouden. Binnen de beschikbare ruimte is plaats voor een markt met circa 26 kramen (afhankelijk van de exacte afmetingen). De opstelling van de kramen zal vanwege de nieuwe inrichting anders zijn dan in de huidige situatie.

Met de organisator van de brocantemarkt zijn wij in gesprek om de positionering en praktische uitvoerbaarheid nader uit te werken, zodat de markt ook in de toekomstige situatie doorgang kan vinden.

Wij erkennen daarnaast de sociale waarde van de brocantemarkt. Markten dragen bij aan ontmoeting, levendigheid en verbondenheid in de binnenstad. Dat is ook een belangrijk uitgangspunt bij de herinrichting van het Koorkerkgebied.

Ten aanzien van uw opmerking dat het ontwerp niet beschikbaar was in het gemeentehuis: het voorlopig ontwerp is digitaal gepubliceerd en ter inzage gelegd conform de gebruikelijke procedure. We hebben u per e-mail benaderd om een telefonische afspraak te maken om het ontwerp in te zien. Indien u het

ontwerp alsnog wilt inzien kunt u contact met ons opnemen via [info@middelburg.nl](mailto:info@middelburg.nl) ter attentie van Nienke Dekkers.

#### **Aanpassingen aan het ontwerp**

De zienswijze heeft niet geleid tot aanpassingen in het ontwerp.

#### **Zienswijze 5 - Documentnummer 1039351**

##### **BEZWAAR SCHRIFT**

*Wij maken gebruik van van de bezwaar periode*

*Het zetten van 36 fiets beugels in voor ons onaanvaardbaar waar de beugels gezet worden kunnen geen kramen staan*

*Een mogelijkheid is de beugels zodanig te plaatsen dat je de kramen eroverheen kan zetten, zoals op de markt*

*De gemeente stelt dat we 26 kramen kunnen plaatsen, ben erg benieuwd waar ze dan geplaatst gaan worden*

*Graag een tekening aanleveren?*

*Er is denk ik weinig rekening mee gehouden de verkeersbewegingen in het gebied*

*Een auto van de Sligro die van 11.00 tot 13.00 aan het laden en lossen is*

*Dan het grasveld ook geen goed idee elke donderdag poep ruimen*

*De gemeente reiniging laat het plein gewoon links liggen!*

*Ook zal het moeilijkheden opleveren voor de standhouders bij hun kraam te komen om uit te laden en om 17.00 uur weer in te laden*

*De bezoeker bezoekt onze markt heel graag*

*En voor wie moeten al de veranderingen, die fietser gooit zijn fiets willekeurig neer en staan toch waar je ze niet wil*

*Bankjes daar is het plein niet voor*

*En alle veranderingen hoeven nog geen verbetering te zijn*

*Wil op de hoogte gehouden worden en ik wil de tekeningen*

*Wij wonen en werken in deze stad dat moet het belangrijkste zijn*

*Graag u reactie*

*Met vriendelijke groeten, Organisatie brocante onder de Toren*

#### **Reactie college van burgemeester en wethouders**

Op 14 februari 2026 hebben wij met u het gesprek gevoerd over het voorlopig ontwerp van het Koor-kerkgebied. Wij waarderen het dat u uw aandachtspunten ook schriftelijk heeft ingebracht.

Hieronder gaan wij in op de door u genoemde punten.

##### a. Fietsbeugels en inpassing marktkramen

In het ontwerp is voorzien in extra fietsparkeerplaatsen om ongewenst en willekeurig stallen van fietsen te beperken. Wij begrijpen uw zorg dat vaste fietsbeugels de plaatsing van marktkramen kunnen belemmeren. De extra beugels zijn gesitueerd op plekken die niet zijn voorzien voor kraamopstelling. Tijdens het overleg hebben wij de beoogde opstelling met u doorgenomen. Binnen de beschikbare ruimte blijft plaats voor circa 26 kramen, afhankelijk van de exacte maatvoering. De definitieve positionering van kramen werken wij desgewenst samen met u verder uit, zodat de praktische uitvoerbaarheid gewaarborgd blijft.

##### b. Verkeersbewegingen en laden/lossen

Het Koor-kerkgebied wordt autoluw ingericht, maar blijft toegankelijk voor noodzakelijk bestemmingsverkeer, waaronder bevoorrading. De logistiek rondom op- en afbouw van de markt blijft mogelijk.

##### c. Grasveld en beheer

De keuze voor een groen element in het ontwerp sluit aan bij de ambitie om de binnenstad te vergroenen en klimaatbestendiger te maken. Het toevoegen van groen draagt bij aan klimaatadaptatie (zoals het verminderen van hittestress en het verbeteren van wateropvang), aan biodiversiteit en aan de verblijfskwaliteit van het gebied. Wij zijn ons ervan bewust dat goed beheer van het openbaar groen essentieel is. Het onderhoud van het plein, inclusief reiniging, blijft onderdeel van het reguliere beheerprogramma van de gemeente.

##### d. Zitgelegenheden

Het toevoegen van het zitelement past binnen de door de gemeenteraad op 18 december 2025 aangenomen motie "Meer openbare bankjes in de binnenstad". Hiermee wordt invulling gegeven aan de wens om verblijfskwaliteit en toegankelijkheid te verbeteren, onder andere voor ouderen.

##### e. Tekeningen en informatie

Het voorlopig ontwerp is digitaal beschikbaar gesteld en tijdens het overleg toegelicht en meegegeven. Indien gewenst verstrekken wij u graag nogmaals de relevante situatietekening met de indicatieve kraamopstelling.

Wij hechten eraan dat de brocantemarkt ook in de toekomstige situatie een plek behoudt in het Koor-kerkgebied en blijven hierover met u in gesprek.

### **Aanpassingen aan het ontwerp**

Deze zienswijze heeft niet geleid tot aanpassingen in het ontwerp.

#### **Zienswijze 6 - Documentnummer 1034728**

*Het bestuur van Stichting Hofje onder den Toren, gelegen aan de Nieuwe Kerkgang (Koorkerkplein), heeft met interesse kennis genomen van het voorlopig ontwerp Koorkerkgebied.*

*Het bestuur is erg blij met het autoluw maken van het Koorkerkgebied.*

*Vaak wordt er een rondje rond de boom op het Koorkerkplein gereden omdat er geen parkeerplaats vrij is. Onnodig autoverkeer dus op het Koorkerkplein.*

*Daarnaast is het autoverkeer zeer storend voor het wandelend publiek in het Koorkerkgebied.*

*Het bestuur is erg blij met de uitbreiding van het stallen van fietsen en het aanbrengen van groen.*

*Vooraf het aanbrengen van "groen" is zeer welkom.*

*Het bestuur van Hofje onder den Toren vraagt echter uw aandacht voor het zeer zware vrachtverkeer voor 11.00 uur op het Koorkerkplein.*

*De aanvoer van goederen voor met name de winkels in de Lange Delft.*

*De vrachtwagens zijn heden van "Amerikaans" formaat. Het blijft in de vroege ochtend ook niet bij één vrachtwagen.*

*De laatste jaren ontstaan er steeds meer scheuren in de muren van het Hofje. Vooral zichtbaar aan de zijde tegenover de Nieuwe Kerk.*

*Het Hofje is namelijk op puin gebouwd. Het zeer zware vrachtverkeer is dan ook niet bevorderlijk voor ons complex.*

*Bovendien hoort dit zwaar vrachtverkeer naar de mening van het bestuur niet thuis in het centrum van Middelburg maar aan de rand van het centrum dan wel de stad Middelburg.*

*Het bestuur vertrouwt erop dat ook voor dit onderdeel van verkeer in het Koorkerkgebied "maatregelen" worden getroffen.*

#### **Reactie college van burgemeester en wethouders**

Bedankt voor uw reactie op het voorlopig ontwerp voor het Koorkerkgebied. Wij waarderen het dat u zich positief uitspreekt over het autoluw maken en de vergroening van het gebied. U vraagt aandacht voor het zware vrachtverkeer in de vroege ochtend, met name in relatie tot bevoorrading van winkels in de Lange Delft, en de mogelijke effecten daarvan op het monumentale complex van het Hofje onder den Toren.

Bevoorradersverkeer maakt deel uit van het bestemmingsverkeer dat noodzakelijk is voor het functioneren van de binnenstad. Ook in een autoluwe inrichting blijft bevoorrading toegestaan. Het weren van zwaar vrachtverkeer uit het centrum is op dit moment geen onderdeel van dit project.

Wij herkennen wel dat zwaar verkeer, gelet op massa en omvang, impact heeft op de beleving en op de belasting van de openbare ruimte. In het kader van bredere ontwikkelingen, waaronder emissiedoelstellingen en toekomstige stadsdistributie, wordt op langere termijn gekeken naar slimmere vormen van bevoorrading, waarbij bundeling en overslag aan de rand van de stad mogelijke oplossingsrichtingen zijn. Concrete besluitvorming hierover heeft echter nog niet plaatsgevonden. Ten aanzien van de door u genoemde scheurvorming kunnen wij in het kader van dit project geen uitspraak doen over mogelijke oorzaken.

### **Aanpassingen aan het ontwerp**

Deze zienswijze heeft niet geleid tot aanpassingen in het ontwerp.

#### **Zienswijze 7 - Documentnummer 1028334**

*Via Middelburg Ontmoet ben ik geïnteresseerd geraakt in de plannen voor het Koorkerkgebied. Ik heb mijn mening op papier gezet en doe dit als bijlage bij deze mail.*

*Een tweede opmerking:*

*Op zondagmorgen als er kerkdiensten zijn, worden minder valide kerkgangers met auto's opgehaald, zodat deze de kerkdiensten kunnen bezoeken en de haal en breng-auto's blijven gedurende de dienst even geparkeerd staan op het Koorkerkplein. Kan en mag dit straks ook nog?*

*Bijlage*

*Ideeën voor herinrichting Koorkerkplein.*

*Een groene long in een stedelijk gebied. Een plek waar je even kunt genieten van het prachtige monument het Abdij complex. Ook een plek waar Middelburgers elkaar moeten kunnen bijpraten, als ze elkaar toevallig tegenkomen in de stad. Ook voor de bezoekers van Middelburg gelden deze dingen. Als je dan op zo een moment op het Koorkerkplein bent, is het belangrijk dat je dan even comfortabel kunt rusten en als er kinderen bij zijn, dat die hun energie kunnen uitleven, ook is het belangrijk dat er een rustgevend gevoel wordt ervaren, om zo heerlijk te kunnen genieten van deze prachtige omgeving. In de huidige toekomstige plannen, mis ik deze dingen. Vaak zie je in het buitenland dat hier goed is over nagedacht. Je ziet regelmatig een klein speeltoestel, bijvoorbeeld een kleine draaimolen, waar je zittend rondjes kan draaien, doormiddel van een handmatige inspanning. Je kan denken aan een soort klimsteen of een wipkip of familie schommel. Het gaat erom dat kinderen wat te spelen hebben als de ouders met elkaar praten en niet afgeleid worden door zeurende kinderen. Wat je ook vaak tegenkomt in het buitenland is een stukje levendigheid in de vorm van water. De Zeeuwse hoofdstad Middelburg, Waterstad van Zeeland, zou een prachtige slogan zijn. Om bij het Koorkerkplein te beginnen zou een water-*

*monument mijn inziens een prachtige gelegenheid zijn om daarmee te starten. Water altijd rustgevend in de groene long in het hart van Middelburg.*

*Bij dit schrijven geef ik een voorbeeld, van wat wij onlangs tegen kwamen in Bourbonneles-Bains Frankrijk. Het lijkt mij belangrijk dat er een tegenhanger moet zijn van de grote stenen vlakke van de markt (ondanks alle activiteiten) en een groene weldadige groene long, zoals het Koorkerkplein moet worden, waar je de historie van Middelburg kunt voelen. Er zijn in het centrum hart van Middelburg, twee grote stenen pleinen (Plein 1940 en de grote Markt) dus daar moet echt groen tegen overstaan. Ook de Dam is natuurlijk ook een grote stenen plaats. Zo dit zijn wat ideeën die ik heb over het Koorkerkplein. Ik weet niet of het urinoir bij de Nieuwe Kerk ook meegenomen kan worden in de plannen, maar hier zou een opknappbeurt niet voortijdig zijn. Middelburg, " Fontein stad " zou ook een prachtige slogan kunnen zijn. Er zijn genoeg plaatsen in de stad waar je dit zou kunnen bedenken.*



#### **Reactie college van burgemeester en wethouders**

Bedankt voor uw uitgebreide en inspirerende bijdrage aan de plannen voor het Koorkerkgebied. Wij waarderen het dat u uw ideeën met ons heeft gedeeld.

Wij delen uw opvatting dat het Koorkerkplein een plek moet zijn waar bezoekers en inwoners kunnen rusten, elkaar ontmoeten en genieten van het bijzondere historische decor van het Abdijcomplex. In het voorlopig ontwerp is daarom gekozen voor een vergroende inrichting met een centraal groenvlak en een ruime zitrand, zodat verblijf en ontmoeting worden gestimuleerd.

a. Speelvoorzieningen

Uw suggestie om kleinschalige speeltoestellen toe te voegen hebben wij zorgvuldig bekeken. Bij de inrichting van het plein is gezocht naar een balans tussen verblijfskwaliteit en flexibiliteit. Het Koorkerkplein moet ook geschikt blijven voor markten, evenementen en muzikoptredens. Het plaatsen van vaste speeltoestellen zou de beschikbare ruimte en de flexibiliteit van het plein beperken. Om die reden is ervoor gekozen geen vaste speelvoorzieningen op te nemen in het ontwerp.

b. Watelement

Ook uw voorstel voor een watelement of fontein is besproken. Hoewel water een aantrekkelijke toevoeging kan zijn aan een openbare ruimte, vraagt een watelement een aanzienlijke investering en structureel onderhoud. Daarnaast neemt een dergelijk element vaste ruimte in beslag, wat de multifunctionele inzetbaarheid van het plein beperkt. Om die reden is in dit ontwerp gekozen voor vergroening als belangrijkste kwaliteitsslag.

c. Urinoir Nieuwe Kerk

Uw opmerking over het urinoir bij de Nieuwe Kerk geven wij door aan de afdeling beheer.

d. Haal- en brengverkeer bij kerkdiensten

Het Koorkerkgebied wordt autoluw ingericht. Dit betekent dat parkeren op het plein niet langer mogelijk is. Het blijft echter toegestaan om bezoekers af te zetten en op te halen, mits dit op een veilige wijze gebeurt en rekening wordt gehouden met andere verkeersstromen. Voor minder valide bezoekers blijft de kerk dus bereikbaar.

Wij danken u nogmaals voor uw betrokkenheid.

**Aanpassingen aan het ontwerp**

Deze zienswijze heeft niet geleid tot aanpassingen in het ontwerp.

**Zienswijze 8 - Documentnummer 1044817**

*Ik heb het gedegen plan dat er ligt voor het Koorkerkgebied doorgenomen en ik wil mijn complimenten geven, want er is tot in detail aan alles gedacht.*

*Waarom ik toch in de pen klim is het volgende. Het lijkt erop dat er niet verder gekeken wordt dan het Koorkerkgebied zelf. Er wordt met geen woord gerept over de gevolgen die het weghalen van 24 parkeerplekken heeft voor de directe omgeving. Er zijn daar namelijk geen 24 parkeerplekken over en die zullen ook niet met ingang van het starten van deze plannen gerealiseerd zijn. Als bewoner van de Bogardstraat, en houder van een parkeervergunning, maak ik me ernstig zorgen over de mogelijkheid nog te kunnen parkeren in de buurt. Uiteraard zijn meer groen en extra fietsbeugels in het centrum een loffelijk streven, maar voor de bewoners is het ook gewenst dat er aan de gevolgen wordt gedacht die dit voor hen meebrengt en dat daar rekening mee wordt gehouden of oplossingen voor worden gezocht. Doordat hierover niets wordt vermeld, lijkt het alsof men daar niet over heeft nagedacht of het zelfs niet belangrijk vindt. Ik zou u met klem willen vragen pas met dit plan akkoord te gaan als er ideeën en garanties zijn dat er in de buurt extra parkeerplekken komen, of garanties dat vergunninghouders kunnen parkeren in de buurt waarin ze wonen. Momenteel is het ontbreken hiervan m.i. een onoverkomelijke makke in het hele plan.*

*Ik hoop u hiermee mijn standpunt duidelijk te hebben gemaakt en aan het denken te hebben gezet.*

**Reactie college van burgemeester en wethouders**

Bedankt voor uw reactie en uw complimenten over het voorlopig ontwerp. Wij begrijpen uw zorg over het vervallen van 24 parkeerplaatsen in het Koorkerkgebied en de mogelijke gevolgen daarvan voor de parkeerdruk in omliggende straten.

Het Koorkerkgebied maakt deel uit van de bredere ontwikkeling naar een meer autoluwe binnenstad, zoals vastgelegd in de Omgevingsvisie Middelburg 2050 en het door de gemeenteraad op 25 september 2025 vastgestelde 'Geactualiseerd fiets- en autoparkeerbeleid Middelburg 2030'. In dat beleid is gekozen voor een verschuiving van parkeren uit de kern naar de randen van de binnenstad en parkeergarages, met als doel het terugdringen van zoekverkeer en het verbeteren van de verblijfskwaliteit.

Het aanwijzen van het Koorkerkgebied als 'quick win' is onderdeel van deze bredere beleidslijn. Het verwijderen van openbare parkeerplaatsen op deze locatie draagt bij aan het verminderen van autoverkeer en zoekverkeer in dit gebied. Wij realiseren ons dat dit gevolgen kan hebben voor het parkeergedrag in de directe omgeving. Wij zijn hier bekend mee en hebben dit in ons besluit meegenomen. Wij hebben – in opdracht van de gemeenteraad – inmiddels een vervolgonderzoek opgestart naar locaties aan de rand van de binnenstad die in aanmerking kunnen komen om uitbreiding aan parkeercapaciteit te kunnen realiseren. De bewoners in het Koorkerkgebied zullen op een wat verdere loopafstand parkeren, denk bijvoorbeeld aan Walplein, Damplein en andere straten. Dit is het gevolg van de keuze om het Koorkerkgebied autoluw te maken. Mogelijk kan dit tot hogere parkeerdruk leiden in omliggende (woon)straten of pleinen. Tegelijkertijd blijft het uitgangspunt dat de binnenstad als geheel bereikbaar blijft voor bewoners en ondernemers.

Wij nemen uw zorg over de parkeerdruk serieus en betrekken deze bij de verdere uitwerking van het parkeerbeleid.

**Aanpassingen aan het ontwerp**

Deze zienswijze heeft niet geleid tot aanpassingen in het ontwerp.

**Zienswijze 9 - Documentnummer 1047162**

*Wij hebben gehoord dat het Koorkerkplein veranderd gaat worden in een groener plein. Wel is er toegezegd dat er ruimte blijft voor 26 marktkramen op dit plein.*

*Hoe zijn deze kramen ingetekend op dit vernieuwde plein? Dus hoe komen deze kramen dan te staan? Aangezien wij als Stichting het Zeeuwse Fossiel tijdens de brocantemarkt hier op deze markt staan, Willen we graag weten waar we aan toe zijn. Daarom vernemen we graag het een en ander over deze kwestie van u.*

**Reactie college van burgemeester en wethouders**

Bedankt voor uw vraag over het voorlopig ontwerp van het Koorkerkgebied. In het nieuwe ontwerp blijft inderdaad ruimte beschikbaar voor markten en kleinschalige evenementen. Bij het opstellen van het voorlopig ontwerp is hier nadrukkelijk rekening mee gehouden. Binnen de beschikbare ruimte is plaats voor een markt met circa 26 kramen (afhankelijk van de exacte afmetingen). De opstelling van de kramen zal vanwege de nieuwe inrichting anders zijn dan in de huidige situatie.

Met de organisator van de brocantemarkt zijn wij in gesprek om de positionering en praktische uitvoerbaarheid nader uit te werken, zodat de markt ook in de toekomstige situatie doorgang kan vinden.

#### **Aanpassingen aan het ontwerp**

Deze zienswijze heeft niet geleid tot aanpassingen in het ontwerp.

#### **Zienswijze 10 – Documentnummer 1049904**

##### **1. Plaatsing jurywagen (ring 3)**

*Op de tekeningen, bekeken vanaf de Lange Jan richting Boutique Hotel The Roosevelt, staat een heg en zijn fietsparkeerbeugels ingetekend.*

*De Z.R.V. wil op deze locatie de jurywagen plaatsen om goed zicht op de ring te hebben.*

*Wij verzoeken duidelijkheid of deze locatie beschikbaar gemaakt kan worden, dan wel aangepast, zodat veilig en verantwoord jureren mogelijk is.*

##### **2. Versmalling na ring 4 – gevaarlijke situatie**

*Na ring 4 gaan de paarden over van draf in stap. Daarvoor hebben zij enkele tientallen meters nodig.*

*Vervolgens komen zij in een versmalling terecht door de groene strook langs de Abdij.*

*Tegelijkertijd bewegen zich hier toeschouwers (wandelaars, fietsers, scootmobielen e.d.) naast onze afzetting in en uit het Abdijgebied, over een strook van ongeveer 1 1/2 meter breed.*

*Dit leidt tot een onveilige en potentieel gevaarlijke situatie voor zowel deelnemers als publiek.*

*Wij verzoeken daarom te onderzoeken:*

*of de doorgang verbreed kan worden,*

*of het publiek beter gescheiden kan worden van het parcours,*

*of aanvullende veiligheidsmaatregelen noodzakelijk zijn.*

*Wij zien uw reactie en mogelijke oplossingen graag tegemoet, zodat de folkloristische dag veilig en goed georganiseerd kan plaatsvinden.*

#### **Reactie college van burgemeester en wethouders**

Hartelijk dank voor uw reactie op het voorlopig ontwerp van het Koorkeergebied en voor de nadere toelichting die u heeft gegeven tijdens het overleg van 16 februari 2026. Wij waarderen het dat u meedenkt over de praktische uitvoerbaarheid en veiligheid van de folkloristische dag.

Het voorlopig ontwerp is op een aantal punten nader uitgewerkt, mede naar aanleiding van de door u aangedragen aandachtspunten.

#### **Plaatsing jurywagen (ring 3)**

Ten aanzien van de plaatsing van de jurywagen bij ring 3 kunnen wij u het volgende mededelen. In het voorlopig ontwerp was op deze locatie een haag voorzien, met een afstand van circa 7,10 meter tussen de haag en het hart van de boom. Binnen deze ruimte was het plaatsen van de jurywagen reeds mogelijk. In het definitief ontwerp is deze locatie aangepast. Het groenvak is verlegd en de haag komt te vervallen. Hierdoor ontstaat tussen de bomen een vrije ruimte van ruim 11 meter. Deze ruimte achten wij voldoende voor het plaatsen van de jurywagen, met behoud van goed zicht op de ring.

#### **Situatie na ring 4**

Wat betreft uw opmerking over de versmalling na ring 4 begrijpen wij uw zorgen. In het voorlopig ontwerp ontstond ter plaatse, door de groene strook langs de Abdij, een situatie waarbij paarden na het overgaan van draf naar stap in een relatief smalle doorgang terechtkomen. Tegelijkertijd maken bezoekers gebruik van de aangrenzende ruimte om het Abdijgebied in en uit te gaan. Wij onderkennen dat deze combinatie kan leiden tot een potentieel onveilige situatie voor zowel deelnemers als publiek. In het definitief ontwerp blijft de verharding tussen de steunberen van de Koorkerk gehandhaafd.

Daarnaast wordt aansluitende verharding gerealiseerd tussen het groenvak en de kerk. Dit biedt mogelijkheden om bezoekersstromen via dit pad te geleiden en te scheiden van het parcours.

Wij gaan hierover graag met u in gesprek om te bezien welke aanvullende organisatorische en/of fysieke maatregelen nodig zijn om een veilige situatie te waarborgen voor zowel deelnemers als bezoekers tijdens de folkloristische dag.

#### **Aanpassingen aan het ontwerp**

Naar aanleiding van uw zienswijze is de volgende aanpassing in het ontwerp doorgevoerd:

- De verharding tussen de steunberen van de kerken blijft gehandhaafd en aansluitend is een verhard pad gecreëerd tussen het groen en de kerken.

#### **Zienswijze 11 - Documentnummer 1051347 (verslag van een mondelinge zienswijze)**

*Het gemeenschapsgeld besteden aan weer een nieuw plan terwijl er ook al veel goed is aan het plein, vind ik niet goed. X aantal jaar geleden is er ook heel goed over nagedacht en is er ook heel veel geld uitgegeven voor de inrichting van dit plein. Dus kijk naar wat goed is, behoud dat, en pas hier en daar wat aan.*

*Dat de parkeerplaatsen weggaan vindt u op zich geen punt. U had het wel beter gevonden als er eerst een alternatief wordt gerealiseerd.*

*U bent het eens met het planten van bomen in het gebied en voorstander van het vergroenen van de stad in de zin van meer bomen. (geen grasveldjes, kleine heggetjes rondom fietsparkeerplaatsen of randjes groen rond de kerk; Een statige kerk heeft geen gras oid rondom nodig.).*

*De nieuwe banken rondom het grasveld vindt u afschuwelijk en grof en niet passend bij het stadsbeeld. In het plan van de architect ziet het er vriendelijker uit maar in de goedkopere versie staan die grove/lelijke/ niet vriendelijke blokken. Dus nogmaals; gewoon de ringen behouden.*

*Naast het behouden van de drie ringen rond de bomen stelt u voor om extra normale bankjes te plaatsen langs het hofje en onder de kerk. Bijvoorbeeld een paar meer zoals die ene die er al staat voor de kerk. Met rugleuning.*

*Het aanbrengen van het grasveldje vindt u een slecht idee. Er is een zorg dat dit een hondenuitlaat plek wordt. Net zoals dat nu al gebeurt bij de bestaande bomen.*

*U heeft de suggestie gegeven om de prullenbak die nu voor de Lange Jan staat te verplaatsen, deze staat nu in het aanzicht en past hier niet en te grof.*

*U stelt voor om de bomen te laten staan in het rijtje van 3 waar ze staan incl. ronde zitrand om de bomen. Ze staan in mooi perspectief/in lijn vanuit de straat richting kerk. Er worden veel foto's gemaakt vanuit de Koorkerkstraat. Het geeft ook een mooi beeld. Er wordt veel veelvuldig gebruik gemaakt van de rand en u ziet bijna altijd mensen zitten op de randen in de schaduw van de bomen.*

*Voor extra vergroening heeft u voorgesteld om een extra bomenrij te plaatsen voor het Hofje in de Nieuwe Kerkgang.*

*Tot slot heeft u ons nog meegegeven dat het altijd heel hard waait rondom de kerk/in oostelijke richting en dat afval zich vaak verzameld in het hoekje bij de entree van de Lange Jan.*

### **Reactie college van burgemeester en wethouders**

Hartelijk dank voor uw reactie op het voorlopig ontwerp van het Koorkerkgebied en voor het gesprek dat u op 19 februari 2026 met ons heeft gevoerd. Wij waarderen uw betrokkenheid en de wijze waarop u uw zorgen en suggesties met ons heeft gedeeld.

U geeft aan kritisch te zijn op het opnieuw investeren in de herinrichting van het plein, omdat in het verleden al is geïnvesteerd in de inrichting en er volgens u veel goed functioneert. Daarbij pleit u voor behoud van bestaande kwaliteiten en slechts beperkte aanpassingen.

Wij begrijpen deze zorg. Met de voorgestelde herinrichting sluiten wij echter aan bij de ambities uit de Omgevingsvisie Middelburg 2050 en het geactualiseerde fiets- en autoparkeerbeleid, waarin wordt ingezet op een autoluwere binnenstad, meer ruimte voor groen en klimaatadaptieve maatregelen. De herinrichting biedt daarnaast de mogelijkheid om noodzakelijke werkzaamheden, zoals de aanleg van een nieuw hemelwaterriool, integraal uit te voeren. Daarbij wordt waar mogelijk ingezet op hergebruik van materialen en behoud van bestaande elementen. Dit vormt voor ons voldoende aanleiding om te investeren in het Koorkerkgebied.

U geeft aan dat u voorstander bent van meer bomen, maar geen voorstander van grasvlakken, lage hagen of groenranden rondom de kerk. In het ontwerp is gekozen voor een groen hart met gras en bomen, omdat dit bijdraagt aan klimaatadaptatie (zoals het verminderen van hittestress en het verbeteren van wateropvang) en aan de verblijfskwaliteit van het gebied. In het definitief ontwerp zijn daarnaast aanpassingen gedaan rondom de kerken: de verharding tussen de steunberen blijft behouden en er wordt een aansluitend verhard pad gerealiseerd tussen het groen en de kerken.

Ten aanzien van de bestaande ringen rondom de bomen begrijpen wij dat deze intensief worden gebruikt als zitgelegenheid en bijdragen aan het perspectief richting de kerk. U geeft daarnaast aan dat u de voorgestelde zitelementen als grof en minder passend bij het stadsbeeld ervaart en de voorkeur geeft aan behoud van de huidige situatie, mede vanwege het gebruik en de ruimtelijke beleving. Wij begrijpen deze beleving. In het nieuwe ontwerp is echter gekozen voor een meer eenduidige en robuuste inrichting met geïntegreerde zitranden. Deze keuze draagt bij aan meer samenhang en rust in het pleinbeeld en sluit aan bij de schaal en uitstraling van het gebied. Daarbij is gezocht naar een balans tussen gebruikskwaliteit, uitstraling en beheer. Het toevoegen van losse bankjes naast deze zitranden past niet binnen deze ontwerpkeuze.

Uw zorg dat het gras gebruikt zal worden als hondenuitlaatplek nemen wij serieus. Het plein blijft onderdeel van de openbare ruimte waar algemene regels gelden. In het beheer en onderhoud zal aandacht zijn voor het schoon en aantrekkelijk houden van het gebied.

Uw suggestie om de prullenbak bij de Lange Jan te verplaatsen nemen wij over. Deze wordt op een minder zichtbare plek in het ontwerp opgenomen en geïntegreerd in het groen.

Uw voorstel om een extra bomenrij te plaatsen langs het Hofje in de Nieuwe Kerkgang hebben wij onderzocht, maar niet overgenomen. In het ontwerp is gekozen voor een groen hart met behoud van de bestaande bomenstructuur, waarbij rekening is gehouden met zichtlijnen, beschikbare ruimte, kabels en leidingen en de noodzakelijke doorgang voor hulpdiensten en bevoorradingverkeer. Wel is naar aanleiding van uw zienswijze gekeken naar aanvullende vergroening. Dit heeft geleid tot het toevoegen van een extra boom bij het Koorkerkhof.

Tot slot danken wij u voor uw opmerkingen over de wind rondom de kerk en de plek waar afval zich verzamelt. Deze signalen nemen wij mee in de verdere uitwerking en in de afstemming met beheer en onderhoud.

### **Aanpassingen aan het ontwerp**

Naar aanleiding van uw zienswijze zijn de volgende aanpassingen in het ontwerp doorgevoerd:

- Er wordt een extra boom toegevoegd bij het Koorkerkhof.
- De prullenbak bij de Lange Jan wordt verplaatst en geïntegreerd in het groen.

**Zienswijze 12 - Documentnummer 1053628**

*Namens Boutique Hotel The Roosevelt reageren wij graag op het voornemen om de twee laad- en losplaatsen ter hoogte van het hotel op te heffen.*

*Wij hebben begrip voor de ambities van de gemeente om de binnenstad autoluwer te maken en de openbare ruimte aantrekkelijker en leefbaarder te maken. Als ondernemer in de historische binnenstad ondersteunen wij deze ontwikkeling en dragen wij hier graag aan bij. Tegelijkertijd willen wij graag aandacht vragen voor de specifieke functie van deze laad- en losplaatsen en de gevolgen van het voorgestelde besluit.*

**1. Ontstaan van de laad- en losplaatsen in samenwerking met de gemeente**

*De betreffende laad- en losplaatsen zijn in 2015 gerealiseerd bij de opening van het hotel, in goed overleg met de gemeente. Destijds werd de komst van het hotel gezien als een belangrijke impuls voor de binnenstad en het toerisme. De laad- en losplaatsen maakten onderdeel uit van de randvoorwaarden om het hotel op deze locatie goed te kunnen exploiteren.*

*Juist omdat deze voorziening in gezamenlijkheid tot stand is gekomen, ervaren wij het als ingrijpend dat deze nu zonder nadere afstemming komt te vervallen. Wij hechten waarde aan de samenwerking met de gemeente en hopen daarom dat er ruimte is om gezamenlijk naar een oplossing te zoeken.*

**2. Gastvrijheid en bereikbaarheid**

*Onze gasten komen uit binnen- en buitenland en zijn vaak onbekend met de verkeerssituatie in Middelburg. Veel gasten hebben bagage en hebben bij aankomst enige tijd nodig om in te checken en uit te laden. Een duidelijke en herkenbare plek dicht bij de entree draagt bij aan een gastvrije ontvangst en voorkomt onduidelijkheid en stress bij aankomst.*

**3. Praktische gevolgen voor gasten**

*Zonder deze voorziening zullen gasten noodgedwongen op andere plekken stoppen, vaak zonder zekerheid of dit is toegestaan. In de praktijk duurt het inchecken en uitladen regelmatig 15 tot 20 minuten.*

*Dit vergroot de kans op parkeerboetes en zorgt voor een ongemakkelijke en negatieve ervaring bij aankomst. Dit staat haaks op de kwaliteit en gastvrijheid die Middelburg wil uitstralen.*

**4. Verkeersveiligheid en ordelijk gebruik van de openbare ruimte**

*De huidige laad- en losplaatsen zorgen ervoor dat stoppen en uitladen op een gecontroleerde en veilige manier gebeurt. Het ontbreken van een vaste voorziening kan leiden tot ongecontroleerd en verspreid gebruik van de openbare ruimte, wat mogelijk meer hinder en onveilige situaties oplevert.*

**5. Belang voor toerisme en lokale economie**

*Het hotel draagt bij aan het toeristische profiel en de economische vitaliteit van de binnenstad. Goede bereikbaarheid en een gastvrije ontvangst zijn daarbij essentieel. Wij willen graag blijven bijdragen aan een aantrekkelijk en levendig Middelburg.*

**6. Graag in overleg over maatwerk en alternatieven**

*Wij denken dat de doelstellingen van de gemeente en de praktische behoeften van het hotel goed te combineren zijn. Wij staan open voor oplossingen zoals:*

- *Tijdgebonden gebruik van de laad- en losplaatsen;*
- *Kort parkeren met een maximale duur;*
- *Een herinrichting waarbij functionaliteit behouden blijft.*

*Wij verzoeken u daarom om het voorgenomen besluit te heroverwegen en met ons in gesprek te gaan over een passende en evenwichtige oplossing.*

*Wij zien deze zienswijze nadrukkelijk als een uitnodiging tot overleg en hopen samen tot een oplossing te komen die recht doet aan zowel de gemeentelijke ambities als de praktijk van de binnenstad.*

**Reactie college van burgemeester en wethouders**

Bedankt voor uw uitgebreide en zorgvuldig gemotiveerde zienswijze. Wij waarderen uw betrokkenheid en uw constructieve houding ten aanzien van de ontwikkeling naar een autoluwe binnenstad. Ook onderkennen wij het belang van uw hotel voor het toeristische profiel en de economische vitaliteit van Middelburg.

U verzoekt ons om de twee specifieke laad- en losplaatsen ter hoogte van uw hotel te behouden, mede gezien de ontstaansgeschiedenis ervan en het belang voor uw gasten.

De betreffende laad- en losplaatsen zijn in 2015 gerealiseerd bij de opening van het hotel, op basis van een destijds genomen verkeersbesluit. Daarbij is gekozen voor een specifieke aanwijzing ten behoeve van bezoekers van het hotel. Wij begrijpen dat deze voorziening voor u van betekenis is geweest in de bedrijfsvoering en dat het vervallen ervan als ingrijpend wordt ervaren.

Tegelijkertijd maakt het Koorkeergebied deel uit van de bredere ontwikkeling naar een meer autoluwe en verblijfsgerichte binnenstad, zoals vastgelegd in de Omgevingsvisie Middelburg 2050 en het geactualiseerde parkeerbeleid. Binnen deze beleidslijn wordt terughoudend omgegaan met auto-gerelateerde voorzieningen in de openbare ruimte, zeker wanneer deze exclusief zijn toegekend aan één specifieke functie.

Daarnaast geldt op grond van de landelijke regelgeving dat voertuigen bij hun bestemming mogen laden en lossen, mits zij daadwerkelijk met deze activiteit bezig zijn. Zolang bezoekers bezig zijn met het in of uitladen van bagage, is er dus geen sprake van parkeren. Bovendien blijft het laden en lossen van

goederen en het in en uitstappen van passagiers op deze locatie mogelijk, waardoor de verkeersveiligheid bij deze handelingen gewaarborgd blijft. Een gereserveerde laad en losplaats is daarom niet noodzakelijk. Het handhaven van een exclusieve voorziening voor één onderneming past niet binnen de uitgangspunten van het autoluwe Koorkerkgebied en kan bovendien leiden tot precedentwerking richting andere functies in de binnenstad.

Gelet op het bovenstaande zijn wij voornemens het verkeersbesluit van 3 maart 2015 tot aanleg van twee uitsluitend voor hotelgasten bestemde laad- en losplaatsen ter hoogte van Nieuwe Burg 42, in te trekken en de vrijkomende ruimte opnieuw in te richten als onderdeel van de openbare ruimte.

Op 18 december 2024 hebben we met u gesproken over dit voorgenomen besluit. Daarbij is het voornemen toegelicht en zijn de formele procedures besproken. Uiteraard blijven wij bereid om in gesprek te blijven over de praktische uitwerking binnen de geldende kaders, zodat het in- en uitstappen van gasten op een veilige en zorgvuldige wijze kan blijven plaatsvinden.

#### **Aanpassingen aan het ontwerp**

Deze zienswijze heeft niet geleid tot aanpassingen in het ontwerp.

#### **Zienswijze 13 - Documentnummer 1055196**

*Met deze zienswijze reageren wij op het Voorlopig Ontwerp voor de herinrichting van het Koorkerkgebied. Wij dienen deze reactie in namens Stichting Binnenstad in Balans. Deze Stichting zet zich in voor een leefbare, veilige en toekomstbestendige binnenstad en een bewonersgroep. Inmiddels hebben meer dan 150 binnenstadbewoners aangegeven de doelstelling van de Stichting te ondersteunen. Het Bestuur – als vertegenwoordiger van deze ondersteuners – wil actief en constructief participeren in dit herinrichtingsproces en we denken graag mee over de verdere uitwerking van het ontwerp.*

*Recent hebben wij deelgenomen aan een positief en waardevol gesprek in de verkeerswerkgroep (15 februari). Dat overleg heeft veel verduidelijking gegeven en wij waarderen de open houding van de gemeente. Een aantal van onze punten is tijdens deze bijeenkomst mondeling toegelicht of beantwoord door de verkeerswerkgroep. In deze zienswijze formuleren wij onze aandachtspunten mede in het licht van dat gesprek.*

##### **1. Positieve punten**

*Wij waarderen de richting van het ontwerp en zijn positief over:*

- *De forse toename van groen en de versterking van de bestaande bomenstructuur;*
- *Het autoluw maken van het gebied door het verwijderen van 24 parkeerplaatsen;*
- *Het behoud van de vijf gehandicaptenparkeerplaatsen;*
- *De toevoeging van extra fietsparkeerplaatsen;*
- *De aandacht voor leefbaarheid, klimaatadaptatie en verblijfskwaliteit.*

*Deze maatregelen sluiten goed aan bij de ambitie om het Koorkerkgebied te transformeren tot een prettige, groene en veilige verblijfsruimte.*

*Daarnaast is er een aantal punten waar we aandacht voor vragen:*

##### **2. Voorkomen van ongewenst autoverkeer en zoekverkeer**

*Hoewel het ontwerp inzet op een autoluwe inrichting, blijft het gebied toegankelijk voor automobilisten die over de Groenmarkt het gebied inrijden en vervolgens moeten keren. In het ontwerpdocument staat:*

*“Toch rijden veel automobilisten het gebied in... Bestuurders moeten keren om het gebied weer te verlaten.”*

*Dit probleem wordt met het huidige ontwerp niet opgelost, omdat de parkeerplaatsen op de Groenmarkt blijven bestaan. Hierdoor blijft het gebied aantrekkingskracht uitoefenen op bezoekers die met hun auto op zoek zijn naar een parkeerplaats, met onnodige verkeersbewegingen en onveilige situaties tot gevolg.*

*Ons voorstel:*

- *Maak het gehele Koorkerkgebied, inclusief de Groenmarkt, uitsluitend toegankelijk voor bestemmingsverkeer.*
- *Wijs de parkeerplaatsen op de Groenmarkt aan als plaatsen voor vergunninghouders, net als op het Walplein.*

*Dit voorstel sluit aan bij het recent vastgestelde Implementatieplan Parkeerbeleid, waarin het terugdringen van zoekverkeer en het beschermen van woongebieden centraal staat.*

##### **3. Voetgangers rond het heringerichte groene plein**

*In het nieuwe ontwerp ontstaat een groene middenzone, met aan de ene kant een terras en aan de andere kant een gemengde zone voor alle verkeersbewegingen. Wij denken dat een extra strook voor uitsluitend voetgangers tussen het terras en het groen bijdraagt aan de veiligheid en de toegankelijkheid voor voetgangers.*

*Ons voorstel:*

- *Realiseer een duidelijke voetgangersstrook tussen het terras en het nieuwe groen (geel gemarkeerd op onderstaande afbeelding).*
  - *Op gemengde zone aan de andere zijde van het groen, kunnen alle verkeersbewegingen plaatsvinden.*
  - *Zo krijgen voetgangers de keuze om een veilige, afgescheiden route te gebruiken. Dit versterkt de verblijfskwaliteit en voorkomt onnodige risico's.*
4. *Realisatie van een efficiënte laad- en losplaats voor ondernemers en bewoners*

*Het opheffen van de bestaande laad- en losplaats op Onder den Toren is begrijpelijk vanuit de autoluwe ambitie, maar ondernemers op het plein moeten wel op een veilige en praktische manier kunnen blijven laden en lossen. Ook bewoners hebben behoefte aan een plek voor kortstondig laden en lossen.*

*Ons voorstel:*

- *Richt één compacte, goed ingepaste algemene laad- en losplaats in op de hoek waar de Reigerstraat uitkomt op het Koorkerkgebied, precies tussen het eetcafé en de bloemenzaak. (zie foto, deze plek wordt nu als zodanig gebruikt, tevens lichtblauw gemarkeerd op onderstaande afbeelding)*

*Deze locatie:*

- *Ligt dicht bij beide ondernemers,*
- *Veroorzaakt geen extra verkeersbewegingen over het plein,*
- *Ligt buiten de groene middenzone,*
- *En past binnen de bestaande verkeersstroom vanaf de Groenmarkt.*

*Zo blijft het gebied autoluw, maar wel functioneel voor ondernemers én bewoners.*

5. *Bescherming en onderhoud van het nieuwe groen*

*Wij zijn positief over de vergroening van het Koorkerkgebied, maar nieuw groen in de binnenstad is kwetsbaar voor vervuiling en beschadiging. Om de kwaliteit en levensduur van het groen te waarborgen, vragen wij aandacht voor:*

- *Opstaande randen rond plantvakken en graszones, zodat hondenpoep, sigarettenpeuken, betreding en wildplassen worden voorkomen.*
- *Voldoende, goed afsluitbare vuilnisbakken in het gebied, passend bij de hoeveelheid bezoekers en horeca-activiteiten.*
- *Een passende oplossing voor de afvalcontainers van ondernemers die nu in het zicht staan in de openbare ruimte (zie foto). Bijvoorbeeld vervangen door ondergrondse containers.*
- *Duidelijkheid over het behoud van de bestaande bomen. De impressies maken niet inzichtelijk of bomen worden verwijderd of verplant. De huidige bomen zijn beeldbepalend; wij verzoeken om transparantie over de plannen en bescherming tijdens werkzaamheden.*

*Deze maatregelen zijn belangrijk om de vergroening duurzaam en effectief te laten zijn.*

6. *Handhaving als randvoorwaarde voor succes*

*Voor een autoluw, schoon en veilig Koorkerkgebied is handhaving onmisbaar. Wij vragen daarom om:*

- *Actieve handhaving op laden en lossen, zodat voertuigen niet langer blijven staan dan toegestaan;*
- *Handhaving op zwerfvuil en vervuiling;*
- *Toezicht op het gebruik van AGPP1's en het voorkomen van misbruik;*
- *Handhaving op ongewenst autoverkeer, zeker als het gebied alleen voor bestemmingsverkeer toegankelijk wordt.*

*Zonder handhaving blijven de huidige problemen bestaan, ook na herinrichting.*

7. *Slot*

*Wij – de Stichting Binnenstad in Balans en haar ondersteunende binnenstadbewoners - willen actief blijven participeren in de verdere uitwerking van het ontwerp. Het gesprek in de verkeerswerkgroep van 15 februari, waaraan wij deelnamen, was positief en constructief en wij waarderen de open houding van de gemeente. Onze voorstellen zijn bedoeld om samen te werken aan een Koorkerkgebied dat veilig, groen, leefbaar en toekomstbestendig is.*

*Wij vragen u onze aandachtspunten mee te nemen bij het opstellen van het definitieve ontwerp en gaan graag met u in gesprek over de verdere uitwerking.*



Op deze foto is de vrachtwagen te zien die op de voorgestelde laad en losplaats staat, en de afvalcontainers van de ondernemers in de openbare ruimte.



Plantekening met aanduiding van voorgestelde voetgangersstrook en laad/losplaats.

**Reactie college van burgemeester en wethouders**

Hartelijk dank voor uw inspraakreactie op het voorlopig ontwerp van het Koorkerkgebied en voor uw constructieve bijdrage, zowel schriftelijk als tijdens het overleg in de verkeerswerkgroep van 15 febru-

ari 2026. Wij waarderen het dat u naast aandachtspunten ook de positieve aspecten van het ontwerp benoemt en actief meedenkt over de verdere uitwerking.

In uw reactie vraagt u onder meer aandacht voor het voorkomen van ongewenst autoverkeer en zoekverkeer, de inrichting voor voetgangers, de laad- en losmogelijkheden, het beheer en de bescherming van het groen en het belang van handhaving. Hieronder gaan wij op deze punten in.

#### **Autoverkeer en zoekverkeer**

Het Koorkekg gebied is door het college aangewezen als onderdeel van de ontwikkeling naar een meer autoluwe binnenstad, zoals vastgelegd in de Omgevingsvisie Middelburg 2050 en het geactualiseerde parkeerbeleid. De keuze voor dit gebied hangt samen met de huidige verkeersdruk, de ruimtelijke kwaliteit en de mogelijkheid om hier een meer verblijfsgerichte en groene inrichting te realiseren. Er is gekozen voor een compact projectgebied, waarbij de openbare parkeerplaatsen in de straten Onder den Toren en het Koorkekhof worden verwijderd. Met deze herinrichting wordt tevens ervaring opgedaan met de effecten van een autoluwe inrichting.

De Groenmarkt maakt geen deel uit van deze pilot. De bestaande parkeerplaatsen blijven daar gehandhaafd en ook het huidige parkeerregime (gefiscaliseerd parkeren) blijft ongewijzigd. Door het verwijderen van parkeerplaatsen in het Koorkekg gebied wordt verwacht dat het gebied minder aantrekkelijk wordt voor zoekverkeer en dat het aantal verkeersbewegingen afneemt. Bij verdere implementatie van het geactualiseerde parkeerbeleid volgen er mogelijk wijzigingen voor de inrichting van de Groenmarkt en/of het parkeerregime.

Om ongewenst autoverkeer te voorkomen hebben we wel een aanpassing gedaan in het voorlopig ontwerp. In het definitief ontwerp wordt bij de T-aansluiting Bachtensteene / Groenmarkt / Korte Burg een fysieke uitritconstructie gerealiseerd. Hiermee wordt duidelijker dat verkeer dat de binnenstad verlaat niet het Koorkekg gebied dient in te rijden.

De gemeenteraad heeft op 25 september 2025 het geactualiseerde fiets- en autoparkeerbeleid vastgesteld. Hierin is opgenomen dat in de binnenstad meer parkeerplaatsen voor bewoners worden gerealiseerd en dat bezoekersparkeren meer aan de randen van de stad plaatsvindt. Eventuele toekomstige wijzigingen in het parkeerregime op de Groenmarkt worden in dat kader gezien, maar maken geen deel uit van dit project.

#### **Voetgangers**

Wij begrijpen uw voorstel om een duidelijke voetgangersroute te realiseren tussen het terras van eetcafé De Basiliek en het groene middengebied. Deze suggestie hebben wij overgenomen. In het definitief ontwerp wordt op deze locatie een pad gerealiseerd, waarmee een veilige en herkenbare looproute voor voetgangers ontstaat.

#### **Laden en lossen**

Uw voorstel voor een specifieke laad- en losplaats hebben wij zorgvuldig bekeken. Een afzonderlijke laad- en losvoorziening wordt in het Koorkekg gebied echter niet noodzakelijk geacht. Binnen het gebied blijft het mogelijk om te laden en lossen op of direct naast de rijbaan, mits dit op een veilige wijze gebeurt en het overige verkeer niet onnodig wordt gehinderd. Hiermee blijft flexibiliteit bestaan voor zowel ondernemers als bewoners.

#### **Beheer en bescherming van het groen**

Wij onderschrijven het belang van goed beheer en onderhoud van het nieuwe groen. Bij de verdere uitwerking van het ontwerp wordt hier nadrukkelijk aandacht aan besteed en vindt afstemming plaats met de afdeling beheer en onderhoud over de inrichting en benodigde beschermende maatregelen. In de nabije toekomst wordt daarnaast het gemeentelijke afvalbakkenplan herzien. Daarbij wordt ook gekeken naar het aantal, de locaties en de uitvoering van afvalvoorzieningen in en rondom het Koorkekg gebied.

Langs het groen komen geen opstaande randen. Op deze manier zorgen we ervoor dat regenwater zoveel als mogelijk in de groenvakken stroomt.

Ten aanzien van de bestaande bomen merken wij op dat deze behouden blijven en onderdeel vormen van het nieuwe ontwerp. Bij het Koorkekhof wordt nog een extra boom toegevoegd en de boom die het dichtstbij eetcafé de Basiliek staat wordt herplant.

#### **Afvalcontainers ondernemers**

Met ondernemers zijn afspraken gemaakt over het aanbieden van afvalcontainers in de openbare ruimte. Deze mogen uitsluitend op de dag van lediging buiten staan. Buiten deze momenten beschikken ondernemers over een inpandige opslag. Naar aanleiding van uw zienswijze wordt de komende periode extra toezicht gehouden op de naleving van deze afspraken.

#### **Handhaving**

Wij delen uw opvatting dat handhaving een belangrijke randvoorwaarde is voor het slagen van een autoluwe inrichting. Ook na realisatie van het plan blijft dit een belangrijk aandachtspunt. Hierbij wordt onder andere ingezet op toezicht op laden en lossen, gebruik van parkeerplaatsen en het voorkomen van ongewenst autoverkeer en vervuiling.

#### **Aanpassingen aan het ontwerp**

Naar aanleiding van uw zienswijze zijn de volgende aanpassingen in het ontwerp doorgevoerd:

- Bij de T-aansluiting Bachtensteene/Groenmarkt is de eerder voorgestelde visuele bochtgeleiding vervangen door een fysieke uitritconstructie, waardoor de gewenste verkeersrichting duidelijker wordt en het minder aantrekkelijk wordt om het Koorkerkgebied in te rijden.
- In het definitief ontwerp is een pad gecreëerd tussen het terras en het groene middengebied.

#### Zienswijze 14 - Documentnummer 1056278

*Hieronder een korte weergave van mijn beweegredenen om in te spreken over het voorliggende ontwerp voor het Koorkerkplein in Middelburg. Ik heb onderstaande zaken in het gesprek naar voren gebracht, omdat het mijn vak is, en omdat ik me als inwoner begaan voel met mijn stad. Bij deze samenvatting stuur ik een reeks beelden mee, die de manier van denken over de betekenis van plekken in de stad, en de vormgeving die daarbij hoort, ondersteunen.*

- *Er ontbreekt in Middelburg een omvattende visie op de omgang met openbare ruimte. De Middelburgse strategie om zonder omvattende visie, maar wel met zogenaamde 'quick wins' verschillende grotere ruimtelijke thema's aan te gaan, is onverantwoord. Pas als je vanuit het grotere geheel kunt aangeven waarom je ervoor kiest het ene wel te doen en het andere juist niet, kan er sprake zijn van een verantwoorde inzet van publieke middelen. Bijvoorbeeld: Parkeerplaatsen weghalen zonder vanuit een visie uit te kunnen leggen waar deze dan wél terugkomen is bedenkelijk, op zijn zachtst gezegd.*
- *De huidige inrichting is beter en hoogwaardiger dan het voorgestelde plan. Er wordt in het huidige ontwerp rekening gehouden met vrij zicht op de Lange Jan. Het rijtje bomen staat juist perspectiefisch uit de centrale as van het pleintje, uit het zicht op de Lange Jan. (In het voorgestelde ontwerp staat er een perkje met bomen midden in die as, precies vóór het zicht op de Lange Jan). De natuurstenen ronde zitbanken om de bomen zijn in de huidige situatie zeer kwalitatief (en kostbaar!) uit natuursteen, ze worden ook intensief gebruikt. Logisch, het zitten op deze plek is vele malen hoogwaardiger dan het zitten rondom een klein perkje, op een zwarten betonnen bank. En het zicht is zoveel mooier: namelijk op de Lange Jan gericht! De bijzondere straatlantaren die onderdeel uitmaakt van de huidige inrichting, die als hoog element de verticaliteit van de Lange Jan moet inleiden, is misschien niet eenieders smaak, maar is een zorgvuldig ontworpen en kostbaar object. Het is nog niet eens zo lang geleden dat de gemeente deze lantaren kennelijk zó mooi vond, dat zij deze heeft bekostigd. Het is mij niet duidelijk waarom deze inrichting zo nodig herzien moet worden en wat daarvan de 'win' zou zijn. Er is meer sprake van verlies, in het opzicht van kwaliteit van ruimte en kwaliteit van materiaal. Op weg naar een circulaire maatschappij werkt het bevreedend om dingen die goed zijn weg te gooien, als het discutabel is of de vervanging beter is.*
- *Er ligt een grote druk op het centrum om te vergroenen, daar zal (bijna) iedereen het over eens zijn. Maar ook hier geldt dat dit alleen vanuit een samenhangende visie kan gebeuren. Op sommige plekken van een stad hoort nu eenmaal geen groen.*
- *Het openbare plein aan de voet van de belangrijkste toren van een stad is daar een voorbeeld van (zie meegeleverde voorbeelden), het is niet zonder reden dat stadstorens vrijwel zonder uitzondering 'op' een plein staan, en niet middels een groenzoom van een paar meter 'naast' het plein geplaatst worden. Het maken van groenzomen langs gevels is passend en heeft impact langs privéwoningen (ook wel bekend als 'tegelwippen', maar is ongepast langs de belangrijkste toren van een stad. Zo geldt hetzelfde voor de verstrooide groenzoompjes op plekken waar voorheen geparkeerd werd: het is een verlegenheidsoplossing, geen ruimtelijk-functionele oplossing.*
- *Er bestaan natuurlijk wel ringdorpen, waar een klein kerkje op een groen grasveldje met ommuring staat, de visualisaties van het ontwerp lijken aan deze dorpsen en groene sfeer te appelleren. Dit is echter geen passende typologie voor onder de Lange Jan. Middelburg is geen dorp, en het abdijcomplex met de Koorkerk en Nieuwe Kerk geen dorpskerkje. Als de Lange Jan en de kerken niet aanwezig waren geweest op dit plein, dan was zo'n perkje als middelpunt van een pleintje misschien best in orde geweest. Maar het middelpunt van dit plein is toch echt al vergeven, dat is de Lange Jan. Er gaat in het voorgestelde ontwerp kortom iets wezenlijk mis in de interpretatie van de betekenis van de plek onder den Toren/ Koorkerkplein.*
- *Een snelle analyse van historische kaarten van abdijcomplexen laat zien dat het ten allen tijde om helder afgebakende ruimtes gaat, er is ten allen tijde sprake van orde. Plukjes 'quick-win' groen hier en daar horen daar niet bij. In abdijcomplexen zijn groene ruimtes ten allen tijde ommuurd, de kruidentuin van het abdijcomplex is dat nog steeds! Ook het abdijsplein staat op oude kaarten afgebeeld als een groene ruimte. Dat is een veel logischer plek om in te zetten op maximaal groen. Of anders het Damplein: stop al die auto's eronder in een parkeergarage en laat het plein een groene ruimte zijn: van perkje rondom het Wilhelmina-beeld tot Gistpoort. In het kader van het vraagstuk van vergroening lijkt het echt hoognodig om op een ander schaalniveau te gaan denken, het lichten van wat tegels links en rechts, daar waar dat nu het gemakkelijkst lijkt, zet geen zoden aan de dijk en is bovendien een bedreiging voor kwaliteit van openbare ruimte, zoals hierboven is uitgelegd.*

*De fietsparkeervoorziening op het Damplein is een voorbeeld waar het al eerder mis ging met de quick win strategie. Op een van de belangrijkste pleinen van een stad (De Dam! nota bene, het kloppende*

*hart van de historische handelsstad), horen geen barrières, en al zeker niet in de vorm van heggen, thuis. Een plein is per definitie een openbare plek, voor iedereen toegankelijk, en op alle mogelijke manieren te begaan en te doorkruisen. Een afscherming van een fietsparkeerplek in de vorm van een haag hoort thuis op andere plekken: voor een kantoorgebouw, een flat, kortom voor individuele of groepen van individuele adressen. Niet midden op de meest openbare plek van de stad. Ik stap dan ook dagelijks demonstratief over dit obstakel in de openbare ruimte heen.*

#### **Reactie college van burgemeester en wethouders**

Bedankt voor uw inspraakreactie en voor het delen van uw visie op de inrichting van het Koorkekergebied. Wij waarderen het dat u vanuit uw vakgebied en als inwoner van Middelburg meedenkt over de kwaliteit van de openbare ruimte. In uw reactie plaatst u kritische kanttekeningen bij het ontbreken van een overkoepelende visie op de openbare ruimte, de noodzaak van de herinrichting en de ruimtelijke en cultuurhistorische keuzes die in het ontwerp voor het Koorkekergebied zijn gemaakt. Daarbij gaat u onder andere in op zichtlijnen, materialisatie, de positie van groen en de betekenis van het plein in relatie tot de Lange Jan en het abdijcomplex.

#### **Visie en samenhang**

U geeft aan dat volgens u een overkoepelende visie op de openbare ruimte ontbreekt en dat de huidige aanpak te veel bestaat uit losse ingrepen. Er is geen omvattende visie hoe wij omgaan met openbare ruimte, maar wel het besef dat dit zorgvuldig moet gebeuren. Gemeente Middelburg borduurt voort op de visie van Kuijper Compagnons eind jaren negentig en laat zich adviseren bij dergelijke ingrepen in de fysieke leefomgeving door zowel specialisten als ook de adviescommissie ruimtelijke kwaliteit (ARK).

De herinrichting van het Koorkekergebied maakt deel uit van een bredere, samenhangende ontwikkeling naar een autoluwere, klimaatbestendige en aantrekkelijkere binnenstad, zoals vastgelegd in onder andere de Omgevingsvisie Middelburg 2050 en het geactualiseerde fiets- en autoparkeerbeleid. Binnen deze kaders wordt per locatie een afweging gemaakt, waarbij ruimtelijke kwaliteit, gebruik, klimaatadaptatie en bereikbaarheid in samenhang worden beschouwd. Het Koorkekergebied is daarbij een logische plek om deze ambities te concretiseren, gezien de huidige parkeerdruk, de centrale ligging en de potentie als verblijfsruimte.

#### **Noodzaak en omgang met bestaande kwaliteiten**

U stelt dat de huidige inrichting kwalitatief hoogwaardig is en vraagt zich af wat de meerwaarde van de herinrichting is. Wij erkennen dat de bestaande inrichting zijn kwaliteiten heeft. Tegelijkertijd voldoet de huidige inrichting minder goed aan de huidige ambities voor de binnenstad, zoals het verminderen van autoverkeer, het verbeteren van verblijfskwaliteit en het toevoegen van klimaatadaptieve maatregelen. De herinrichting is erop gericht om deze ambities te realiseren, waarbij bestaande kwaliteiten waar mogelijk worden behouden en hergebruikt. Zo wordt de huidige bestrating waar mogelijk hergebruikt, kerens bestaande elementen zoals de lantaarn en een zitrand terug in het ontwerp en worden overige materialen opgeslagen voor hergebruik elders.

#### **Ruimtelijke opzet en betekenis van het plein**

U geeft aan dat het voorgestelde groene middengebied volgens u afbreuk doet aan de ruimtelijke betekenis van het plein en het zicht op de Lange Jan, en dat de huidige opzet met een vrij zicht en een duidelijke as kwalitatief beter is. Bij het ontwerp is juist gezocht naar een balans tussen openheid, gebruik en verblijfskwaliteit. Het toevoegen van een groen middengebied is een bewuste keuze om het plein minder stenig te maken, hittestress te verminderen en een aantrekkelijker verblijfsgebied te creëren. Daarbij is nadrukkelijk rekening gehouden met zichtlijnen. De bestaande bomen blijven gehandhaafd en staan buiten de centrale as. De toevoeging van een extra boom leidt er vanuit bepaalde standpunten toe dat deze (gedeeltelijk) in het zicht op de Lange Jan komt te staan, maar niet zodanig dat de toren zijn ruimtelijke dominantie verliest. Wij zijn van mening dat de Lange Jan ook in de nieuwe situatie nadrukkelijk aanwezig blijft.

Wij delen uw opvatting dat de plek een bijzondere betekenis heeft binnen de stad. In het ontwerp is er echter voor gekozen om deze betekenis niet uitsluitend te benadrukken door leegte, maar juist door een combinatie van verblijfsruimte, groen en zichtrelaties.

#### **Groen en typologie**

U stelt dat groen op deze plek niet passend is binnen de typologie van een stedelijk plein bij een monumentaal complex. Daarover verschillen wij van mening. De toevoeging van groen in het Koorkekergebied is onderdeel van een bredere opgave om de binnenstad klimaatbestendiger en aantrekkelijker te maken. Daarbij wordt niet alleen gekeken naar historische typologieën, maar ook naar hedendaagse gebruiksbehoeften en klimaatopgaven.

Op basis van uw zienswijze hebben we nogmaals een beoordeling gedaan over het groen dat grenst aan de kerken. Hierop hebben we besloten om een aanpassing te doen en in het definitief ontwerp is het groen zodanig gepositioneerd dat de directe ruimte rond de kerken verhard blijft en er een duidelijke relatie tussen de gebouwen en de omliggende ruimte behouden blijft.

#### **Parkeren en schaalniveau**

U plaatst vraagtekens bij het verwijderen van parkeerplaatsen zonder een integrale oplossing op stedelijk niveau. Het verminderen van parkeerplaatsen in het Koorkekergebied is onderdeel van het vastgestelde parkeerbeleid, waarin wordt ingezet op het terugdringen van parkeren in de binnenstad en het verplaatsen daarvan naar de randen. In dat kader is inmiddels een vervolgonderzoek gestart naar uitbreiding

van parkeercapaciteit aan de randen van de binnenstad. De herinrichting van het Koorkerkgebied loopt vooruit aan deze bredere ontwikkeling.

#### **Overige opmerkingen**

Uw opmerkingen over andere locaties in de binnenstad, zoals het Damplein, vallen buiten de scope van deze herinrichting en deze inspraakprocedure. Deze nemen wij daarom niet mee in de verdere besluitvorming over het Koorkerkgebied.

#### **Aanpassingen aan het ontwerp**

Naar aanleiding van uw zienswijze zijn de volgende aanpassingen in het ontwerp doorgevoerd:

- De verharding tussen de steunberen van de kerken blijft gehandhaafd en aansluitend is een verhard pad gecreëerd tussen het groen en de kerken.

#### **Zienswijze 15 - Documentnummer 1056264**

*De Tuin van Zeeland maakt graag gebruik van de mogelijkheid tot inspraak op het Voorlopig ontwerp quick wins fietsparkeren Koorkerkgebied. Wij onderschrijven het streven parkeerplaatsen op te offeren ten gunste van groen. Het ontmoedigen van het schadelijke en hinderlijke rondrijden van auto's op zoek naar een parkeerplaats is goed voor het milieu en de leefbaarheid van het stadscentrum.*

#### **Bomen**

*Klimaatadaptatie en bestrijding van hittestress zijn terecht een belangrijk doelen, zeker in het stadscentrum, waar het altijd warmer is dan daarbuiten. Vergroening van een deel van de bestaande verharding draagt daar zeker aan bij. In het voorlopig ontwerp missen wij de aanplant van nieuwe bomen. Het behoeft geen betoog dat bomen meer doen tegen hittestress en meer CO2 afvangen dan gras (en, uiteraard, dan parkeerplaatsen) en ook minder ruimte innemen. Het plangebied telt nu achttien bomen, waarvan er één wordt verplaatst. We roepen u op om in het ontwerp voor meer nieuwe bomen een plaats te vinden. Uit de plattegrond is niet op te maken waar leidingen lo-pen en hoeveel ruimte precies nodig is voor reguliere recreatieve activiteiten. Op het eerste gezicht zien wij zeker ruimte voor vijf extra bomen. Ook de ruimtelijke structuur en de ruimtelijke beleving worden daarmee versterkt. Wij zien de volgende mogelijkheden:*

- verlenging van de rij aan het Koorkerkhof (bij absis Koorkerk)
- een extra boom in het middenplantsoentje (Koorkerkstraat/Nieuwe Kerkgang)
- een extra boom voor de ANWB naast de solitaire boom voor hotel the Roosevelt. Door ook deze een 'bankkraag' te geven ontstaat een aantrekkelijke zitplek.
- een extra boom in de parkeerstrook aan de Groenmarkt. Het gat in de bestaande rij wordt enigszins gedicht. Het verlies van een parkeerplaats is dit waard.

#### **Cultuurhistorie**

*In het voorlopig ontwerp worden de groenperken tot aan kerkmuur gelegd. Dit doet afbreuk aan architectuur en cultuurhistorische waarde van de beide kerken. Wij pleiten ervoor de steunberen vrij houden met handhaving van de huidige hardstenen verharding en een smal verhard pad (eventueel halfverharding). Behalve de grotere belevingswaarde heeft dit ook een praktisch voordeel voor het onderhoud van de gebouwen. Bij de Petrus en Pauluskerk aan de Bachtensteene zijn de groenperken recentelijk tot aan het kerkgebouw gerealiseerd. Nu daar onderhoudswerkzaamheden worden uitgevoerd heeft men het groen moeten verwijderen voor de opbouw van de steigers.*



#### **Fietsparkeren**

*Voor het stallen van extra fietsen is een cluster tegen de Nieuwe Kerk naast de invalidenparkeerplaatsen voorzien. Ten behoeve van een sterkere groenstructuur lijkt een groenperk op deze plek een betere invulling. Dat geeft meer continuïteit in het beeld. De fietsvoorziening kan naar de zijde van het hofje*

worden verplaatst, tussen de bomen. Ook voor de gevel aan de Nieuwe Kerkgang kan het aantal beugels worden vergroot. De geplande groenblokken doen hier weinig. Met groen tegen de gevel kan ook een aantrekkelijk beeld worden gemaakt.

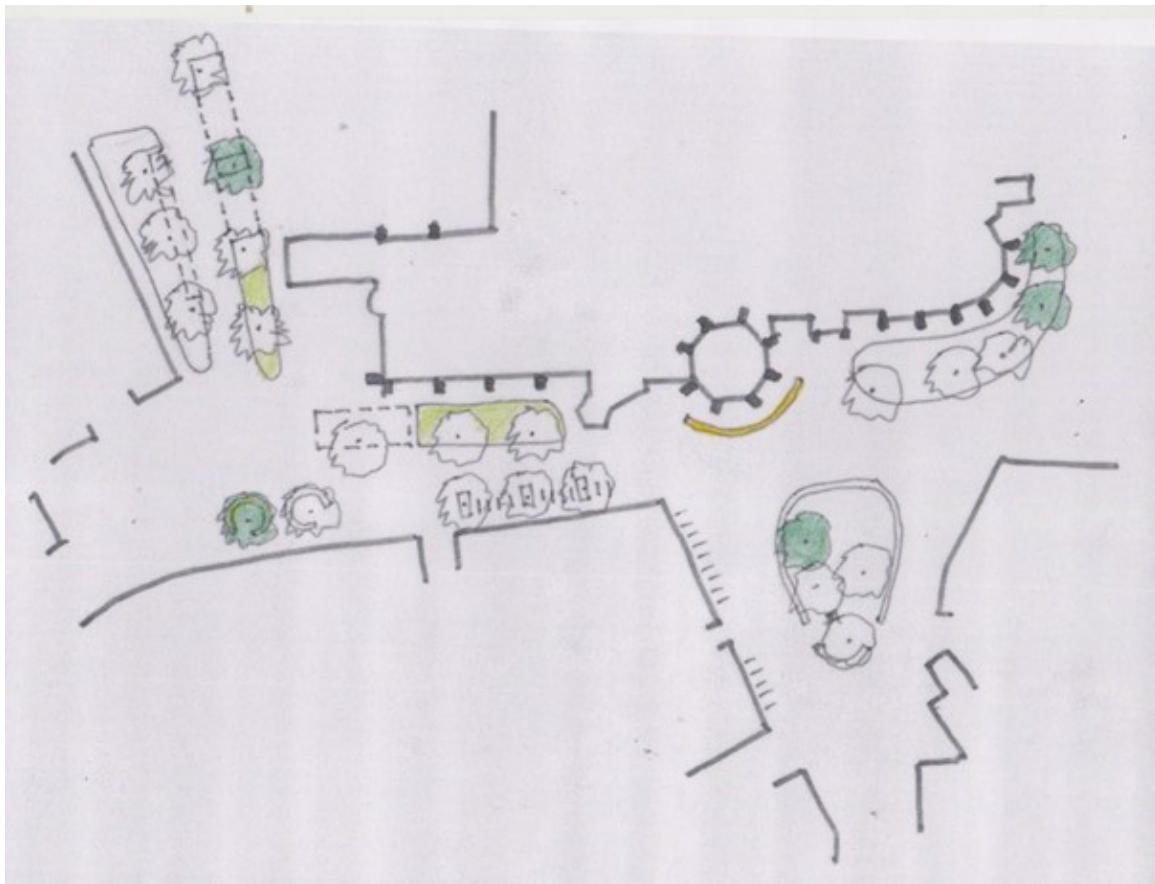
**Groenperk**

Het streven naar grote groenperken kan aan de Groenmarkt worden versterkt door de losse parkeerplaats bij de verlaagde voorruimte van de kerk op te offeren voor een aaneengesloten groenperk.

**Banken**

De geprojecteerde bankjes in de groenstrook voor het hofje aan Onder den Toren lijken een weinig aantrekkelijke zitplek met passanten pal voor je neus. Een ronde bank onder de Lange Jan kan een goed alternatief vormen. Een strategische plek bij verschillende ingangen en een ruim zicht.

Overigens vinden wij de suggestie van zwarte zitelementen weinig gelukkig. Grijs natuursteen of beton past beter in het stadsbeeld. Ook de verplaatsing van de achthoekige lichtmast is geen verbetering. Zowel op de bestaande als op de nieuwe plek blijft dit een vreemd element. Mogelijk kan het elders in de stad iets aan de omgeving toevoegen.



**Kop Nieuwe Burg**

Het is vreemd dat de kop van de Nieuwe Burg bij dit herinrichtingsplan niet is meegenomen. Nu is het een rommeltje aan elementen (brievbus, wegwijzer, vuilcontainer, kunstwerk, camerapaal en maar liefst twee zuilen met verkeersborden). De Nieuwe Burg eindigt op deze manier in een non-plek. Een betere invulling van dit gebied moet mogelijk zijn. Dit zal de samenhang van deze bijzondere omgeving van de binnenstad zeer ten goede komen.

**Reactie college van burgemeester en wethouders**

Hartelijk dank voor uw inspraakreactie op het voorlopig ontwerp voor het Koorkerkgebied. Wij waarderen het dat u het belang van vergroening onderschrijft en dat u actief meedenkt over de verdere uitwerking van het ontwerp.

In uw reactie doet u diverse voorstellen met betrekking tot de toevoeging van bomen, de positionering van groen, fietsparkeren, zitelementen en de inrichting van aangrenzende gebieden. Hieronder gaan wij op deze punten in.

**Bomen**

Wij onderschrijven uw opmerking dat bomen een belangrijke bijdrage leveren aan klimaatadaptatie, het verminderen van hittestress en de ruimtelijke kwaliteit van het gebied.

Bij het bepalen van de locaties voor bomen moet echter rekening worden gehouden met ondergrondse infrastructuur, beschikbare groeiruimte en de benodigde ruimte voor gebruik van het plein, waaronder evenementen.

Naar aanleiding van uw zienswijze is het ontwerp aangepast en wordt een extra boom toegevoegd in het Koorkerkhof. De door u voorgestelde uitbreiding van de bomenrij bij het Koorkerkhof is niet volledig overgenomen, omdat op deze locatie ondergrondse kabels en leidingen aanwezig zijn die het planten van extra bomen beperken. Uw suggestie voor een extra boom nabij de Nieuwe Burg (bij de ANWB/Hotel The Roosevelt) is eveneens onderzocht, maar blijkt om dezelfde reden niet haalbaar. De voorgestelde boom in de parkeerstrook aan de Groenmarkt is niet overgenomen, omdat de bestaande parkeerplaatsen op deze locatie vooralsnog behouden blijven. Ook het toevoegen van een extra boom in het groene middengebied is niet overgenomen, omdat deze ruimte mede beschikbaar moet blijven voor kleinschalige evenementen en gebruiksflexibiliteit.

#### **Cultuurhistorie en positionering van groen**

Uw suggestie om het groen niet tot aan de kerkgevels door te laten lopen, maar de steunberen vrij te houden, hebben wij overgenomen. In het definitief ontwerp blijft de verharding langs de kerken behouden en wordt daarnaast een pad gerealiseerd tussen het groen en de gebouwen. Dit komt zowel de ruimtelijke beleving als het onderhoud van de gebouwen ten goede.

#### **Groenstrook Groenmarkt**

Uw voorstel om een parkeerplaats op de Groenmarkt op te heffen ten behoeve van een aaneengesloten groenstrook hebben wij onderzocht. Hoewel wij de meerwaarde van een bredere groenstrook onderschrijven, is het binnen de huidige kaders niet mogelijk om de parkeerplaats elders te compenseren. Om die reden is ervoor gekozen de bestaande situatie op dit punt te handhaven. Bij een toekomstige herinrichting van de Groenmarkt wordt dit voorstel opnieuw bekeken.

#### **Fietsparkeren**

U stelt voor om de fietsparkeervoorzieningen bij de Nieuwe Kerk te verplaatsen ten gunste van een sterkere groenstructuur. Deze mogelijkheid is onderzocht. Daarbij is afgewogen dat de huidige locatie functioneel en logisch is in relatie tot de loopstromen in het gebied.

Daarnaast is ervoor gekozen om de ruimtelijke kwaliteit aan de zijde van het hofje te versterken door juist een groenvak toe te voegen. Het straatbeeld aan de kant van het Hofje is pittoresk en beeldbepalend. Dit beeld wordt versterkt met een groenvak. Om de verblijfskwaliteit te verbeteren zijn de zitelementen in het definitief ontwerp verder in het groen geplaatst.

#### **Zitelementen**

U geeft aan dat de voorgestelde zitelementen en hun positionering niet overal als optimaal worden ervaren. In het definitief ontwerp is de positionering van de zitelementen aangepast, zodat meer afstand ontstaat tussen passanten en zittende gebruikers.

Het voorstel om een zitelement onder de Lange Jan te plaatsen is niet overgenomen, omdat ervoor is gekozen deze ruimte vrij te houden van objecten, zodat het zicht op de toren behouden blijft en de ruimte flexibel gebruikt kan worden. Ten aanzien van de materialisatie is gekozen voor robuuste en onderhoudsvriendelijke materialen, die ook op andere plekken in de stad worden toegepast, om zo samenhang in de openbare ruimte te realiseren.

#### **Lichtmast**

De verplaatsing van de bestaande lichtmast is noodzakelijk om deze minder dominant in het zicht te plaatsen en om het gebruik van het plein te verbeteren. Op de huidige locatie vormt de mast een belemmering voor een flexibel gebruik van de ruimte.

#### **Nieuwe Burg**

Uw opmerkingen over de inrichting van de kop van de Nieuwe Burg vallen buiten de scope van dit project en deze inspraakprocedure. Het Koorkerkgebied betreft een afgebakend deel van de binnenstad, waarbij de projectgrenzen onder andere liggen bij de Nieuwe Burg, Bachtensteene en Lange Delft. Uw opmerkingen nemen wij daarom niet mee in deze procedure.

#### **Aanpassingen aan het ontwerp**

Naar aanleiding van uw zienswijze zijn de volgende aanpassingen in het ontwerp doorgevoerd:

- Er wordt een extra boom toegevoegd bij het Koorkerkhof.
- De verharding tussen de steunberen van de kerken blijft gehandhaafd en aansluitend is een verhard pad gecreëerd tussen het groen en de kerken.
- Zitelementen zijn dieper in het groen gezet zodat er meer ruimte ontstaat tussen zittende gebruikers en passanten.

#### **Zienswijze 16 - Documentnummer 1058318**

*Binnen de inspraaktermijn dienen wij hierbij onze zienswijze in ten aanzien van de voorgenomen herinrichting van het Koorkerkgebied.*

*Wij onderschrijven het streven naar een aantrekkelijke en kwalitatief sterke binnenstad. Tegelijkertijd constateren wij dat de voorgenomen maatregelen in onze specifieke situatie cumulatief en onevenredig uitpakken.*

1. *Ondernemersbelang: bereikbaarheid voor klanten*

*Uit eerdere correspondentie blijkt dat parkeerplaatsen verdwijnen en langdurig parkeren in het gebied niet langer mogelijk wordt. Tevens wordt erkend dat het economisch effect van deze ingreep niet afzonderlijk in kaart is gebracht.*

Onze winkel is een luxe winkel met een bovenlokale en toeristische aantrekkingskracht. Bezoekers komen niet uitsluitend te voet of per fiets; een aanzienlijk deel van onze klanten komt per auto, mede vanwege:

- omvangrijke boeketten;
- grote planten en arrangementen;
- bruids- en rouwopdrachten;
- zakelijke leveringen.

In het bijzonder bij rouw- en trouwarrangementen is tijdige en directe bereikbaarheid essentieel en niet uitstelbaar.

Het volledig laten vervallen van bezoekersparkeren in directe nabijheid betekent een structurele beperking van onze bereikbaarheid. Beperkte bereikbaarheid kan ertoe leiden dat klanten uitwijken naar beter bereikbare locaties buiten het centrum, hetgeen niet bijdraagt aan de vitaliteit van de binnenstad.

Zonder objectieve analyse van deze effecten ontbreekt een zorgvuldige belangenafweging als bedoeld in artikel 3:2 van de Algemene wet bestuursrecht.

## 2. Logistiek en bestelbus

In onze eerdere correspondentie hebben wij toegelicht dat onze bedrijfsbus gedurende de gehele dag intensief wordt gebruikt voor bevoorrading en leveringen. Tijdens het gesprek met de wethouder is erkend dat parkeren op de Dam/Damplein voor een grote bestelbus feitelijk niet uitvoerbaar is. Tevens is besproken dat in de directe omgeving overdag structureel geen parkeerruimte beschikbaar is.

Bloemen en planten betreffen bederfelijke en tijdsgevoelige producten. Vertraging of bemoeilijkte logistiek vertaalt zich direct in kwaliteitsverlies en omzetimpact.

Een theoretische parkeeroplossing op grotere afstand vormt in de praktijk geen werkbaar alternatief voor een intensief gebruikte bedrijfsbus.

Zolang geen concrete en juridisch geborgde maatwerkoplossing (zoals een vergunning op kenteken) is uitgewerkt en vastgelegd, kan niet worden geconcludeerd dat de continuïteit van onze onderneming voldoende is gewaarborgd.

## 3. Bewonersbelang (wonen boven de zaak)

Wij wonen tevens boven onze winkel. Daarmee worden wij niet alleen als ondernemer, maar ook als bewoner rechtstreeks geraakt.

Hoewel algemene parkeerdruk cijfers zijn genoemd, ontbreekt een individuele beoordeling van bewoners in dit specifieke deelgebied.

Wanneer zowel bezoekersparkeren als structureel bewonersparkeren in directe nabijheid verdwijnt, ontstaat een cumulatief effect dat verder gaat dan een reguliere ruimtelijke herinrichting.

De combinatie van ondernemers- en woonbelangen vereist een verzwaarde en expliciete motivering.

## 4. Cumulatieve onevenredigheid

In de beantwoording wordt gesteld dat geen directe relatie is aangetoond tussen herinrichting en waardevermindering. Echter, zonder concreet onderzoek naar:

- omzetimpact;
- bezoekersaantallen;
- logistieke beperkingen;
- woon- en leefkwaliteit

kan niet worden vastgesteld dat de maatregel in ons specifieke geval evenredig uitpakt. De samenloop van:

- vervallen bezoekersparkeren;
- beperkte logistieke mogelijkheden;
- aantasting van bewonersbelangen

maakt dat in ons geval sprake kan zijn van een onevenredige benadeling in de zin van artikel 3:4 AWB. Het betreft hier geen enkele losse beperking, maar een cumulatie van maatregelen met wezenlijke impact.

## 5. Verzoek om expliciete individuele belangenafweging

Wij verzoeken het college expliciet te motiveren:

1. Op welke wijze onze specifieke situatie als ondernemer met intensieve logistiek is betrokken bij de belangenafweging;
2. Hoe het bewonersbelang in dit deelgebied afzonderlijk is beoordeeld;
3. Welke concrete maatwerkinstrumenten beschikbaar zijn en onder welke voorwaarden deze worden toegepast;
4. Waarom het plan zonder afzonderlijke economische effectanalyse als zorgvuldig voorbereid wordt beschouwd.

Een structurele en onevenredige beperking van de bedrijfsvoering raakt bovendien aan het eigendoms- en ondernemingsrecht zoals beschermd onder artikel 1 van het Eerste Protocol bij het EVRM.

*Onze onderneming genereert niet alleen directe omzet, maar draagt tevens bij aan de economische vitaliteit en aantrekkingskracht van het centrum.*

*Wij verzoeken het college nadrukkelijk om voorafgaand aan vaststelling van het definitieve plan duidelijkheid te verschaffen over de mogelijkheid van een vaste parkeeroplossing voor onze bedrijfsbus, zodat deze integraal onderdeel kan uitmaken van de besluitvorming.*

*Daarnaast verzoeken wij het college uitdrukkelijk om in het definitieve besluit gemotiveerd aan te geven op welke wijze onze specifieke situatie is beoordeeld en waarom eventuele nadelige gevolgen in ons geval al dan niet aanvaardbaar worden geacht.*

6. Voorbehoud

*Wij behouden ons nadrukkelijk het recht voor om tegen het definitieve besluit en eventuele verkeersbesluiten bezwaar te maken en, indien noodzakelijk, een verzoek tot nadeelcompensatie in te dienen. Wij streven naar een constructieve oplossing en blijven graag in overleg. Tegelijkertijd achten wij het noodzakelijk dat onze belangen expliciet, individueel en evenwichtig worden gewogen.*

*Wij vertrouwen erop dat de gemeente bestaande, kwalitatieve ondernemers niet in een positie zal brengen waarin bedrijfscontinuïteit onder druk komt te staan als gevolg van onvoldoende maatwerk.*

**Reactie college van burgemeester en wethouders**

Bedankt voor uw inspraakreactie. U geeft aan dat u het streven naar een aantrekkelijke en kwalitatief sterke binnenstad onderschrijft, maar dat u zich zorgen maakt over de gevolgen van de voorgenomen herinrichting van het Koorkerkgebied voor uw onderneming en uw woonsituatie. In uw reactie vraagt u aandacht voor de bereikbaarheid van uw winkel voor klanten, de logistieke mogelijkheden voor uw bedrijfsbus, de mogelijke gevolgen voor het parkeren als bewoner van het gebied en een zorgvuldige belangenafweging.

a. Beleidskader en algemene belangenafweging

De herinrichting maakt deel uit van de beleidsontwikkeling richting een meer autoluwe en aantrekkelijke binnenstad, zoals vastgelegd in de *Omgevingsvisie Middelburg 2050* en het *Fiets- en autoparkeerbeleid Middelburg 2030*. Binnen deze kaders is gekozen voor het verminderen van parkeerplaatsen op specifieke locaties, waaronder het Koorkerkgebied, ten gunste van verblijfskwaliteit, groen en verkeersveiligheid. Het gebied is daarbij bewust als pilot aangewezen.

Bij de voorbereiding van ruimtelijke en verkeersmaatregelen wordt op grond van de Algemene wet bestuursrecht (Awb) een algemene belangenafweging gemaakt. De wet verplicht daarbij niet tot het uitvoeren van individuele economische effectanalyses per onderneming. Dat past ook niet bij de aard en schaal van dit type maatregelen.

Daarnaast wordt momenteel een analyse voorbereid waarbij, in samenwerking met bureau Locatus, wordt gekeken naar ervaringen in andere steden waar een autoluwe binnenstad reeds is ingevoerd of momenteel wordt ontwikkeld. In dit onderzoek worden circa tien referentiesteden betrokken. Daarbij wordt onder meer gekeken naar de effecten op bezoekersstromen, economische ontwikkeling en bereikbaarheid. Het doel van deze analyse is om inzicht te krijgen in de impact van dergelijke maatregelen en om te leren van ervaringen elders, onder andere door het identificeren van aandachtspunten en succesfactoren in het proces. De opdracht wordt opgesteld in samenspraak met de Vereniging Ondernemers Middelburg (VOM) en Koninklijke Horeca Nederland (KHN).

b. Bereikbaarheid, laden en lossen

U geeft aan dat de bereikbaarheid van uw winkel en de logistiek van uw bedrijfsbus onder druk komen te staan. Wij onderkennen het belang van goede logistieke bereikbaarheid. Bij het ontwerp is er daarom nadrukkelijk op gelet dat:

- bestemmingsverkeer mogelijk blijft,
- laden en lossen in de directe nabijheid kan blijven plaatsvinden;
- tijdelijk stilstaan ten behoeve van logistieke handelingen toegestaan blijft, mits dit verkeersveilig gebeurt.

c. Logistiek en parkeren bedrijfsbus

U vraagt aandacht voor structurele parkeerruimte voor uw bedrijfsbus. Wij erkennen dat dit aandacht vraagt binnen uw bedrijfsvoering. Tegelijkertijd past het toekennen van een exclusieve parkeervoorziening of een vaste plaats op kenteken niet binnen het huidige parkeervergunningenbeleid en zou dit precedentwerking hebben voor andere ondernemers in de binnenstad.

Binnen de bestaande kaders blijven wij bereid om met u te verkennen welke praktische uitvoeringsmogelijkheden er zijn om de negatieve effecten te verminderen, maar het opnemen van een vaste gereserveerde parkeerplaats speciaal voor uw bedrijf maakt op dit moment geen deel uit van de planvorming. Vooruitlopend op de per 1 januari 2027 voorziene verruiming, waarbij we parkeren met een parkeervergunning voor zone 2 toestaan op het parkeerterrein Damplein, hebben wij besloten tijdelijk maatwerk toe te passen door uw bedrijvenvergunning per heden ook geldig te verklaren voor het parkeerterrein Damplein. Hiervan hebben we u, per e-mail, op de hoogte gesteld op 1 april jl.

d. Bewonersbelangen

Voor bewoners in het gebied is gekeken naar de parkeerdruk in de directe omgeving en de beschikbaarheid van alternatieve parkeerplaatsen binnen aanvaardbare loopafstand. De herinrichting wijzigt het bestaande vergunningenregime voor bewoners niet en er vervallen geen specifieke vergunninghoudersplaatsen. Wij zien daarom geen aanleiding om te concluderen dat bewonersbelangen in dit deelgebied op een zodanige wijze worden geraakt dat dit aanleiding geeft tot aanpassing van het plan.

e. Evenredigheid en cumulatie nadelige gevolgen

U voert aan dat sprake is van een cumulatie van nadelige effecten, waaronder het vervallen van bezoekersparkeren en beperkte logistieke mogelijkheden. Wij hebben getoetst of de maatregel leidt tot onevenredige nadelige gevolgen zoals bedoeld in artikel 3:4 Awb. Bij de evenredigheidstoets zijn uw belangen als ondernemer én als bewoner betrokken. Daarbij is in aanmerking genomen dat:

- laden en lossen mogelijk blijft,
- het plan binnen vastgesteld beleid past,
- de bereikbaarheid voor bestemmingsverkeer behouden blijft,
- alternatieve parkeerruimte in de omgeving beschikbaar blijft,
- geen sprake is van een bijzondere situatie die afwijkend beleid vereist,
- dat we, vooruitlopend op de per 1 januari 2027 voorziene verruiming op het parkeerterrein Damplein, alvast tijdelijk uw bedrijvenvergunning per heden ook geldig verklaren voor het parkeerterrein Damplein.

Wij hebben beoordeeld in hoeverre de herinrichting invloed heeft op de daadwerkelijke uitvoering van uw bedrijfsvoering. Daarbij is vastgesteld dat er sprake kan zijn van hinder, maar deze hinder is beperkt, beïnvloedt de bedrijfsvoering niet wezenlijk, en maakt de uitvoering van het werk niet onmogelijk.

Wij concluderen daarom dat de nadelige gevolgen voor uw onderneming en woonsituatie niet onevenredig zijn ten opzichte van de met het plan te dienen publieke belangen zoals verbetering van de leefbaarheid, verkeersveiligheid en ruimtelijke kwaliteit van het Koorkerkgebied.

Indien er ondanks deze evenredigheidstoets sprake is van schade die het normaal maatschappelijk risico overstijgt, bestaat de mogelijkheid om een verzoek om nadeelcompensatie in te dienen (zie onderdeel g).

f. Artikel 1 Eerste Protocol (EP) bij het EVRM

U geeft aan dat de herinrichting een beperking vormt van uw eigendoms- en ondernemingsrecht zoals bedoeld in artikel 1 van het Eerste Protocol (EP) bij het Europees Verdrag tot bescherming van de Rechten van de Mens en de fundamentele vrijheden (EVRM). Dit artikel staat de overheid echter toe om het gebruik van eigendom te reguleren, mits:

er een wettelijke basis is;

de maatregel een algemeen belang dient;

er een eerlijke balans is tussen het algemene belang en individuele belangen.

Het Europees Hof voor de Rechten van de Mens geeft staten een ruime beoordelingsruimte om te bepalen wat onder het algemene belang valt. Maatregelen op het gebied van stedelijke ontwikkeling, inrichting van de openbare ruimte en verkeersmaatregelen horen volgens het Hof in principe tot de categorieën van regulering die in het algemeen belang zijn toegestaan. In overzichten van artikel 1 EP-jurisprudentie wordt 'urban planning' (stedenbouwkundige planning/ontwikkeling) dan ook expliciet als voorbeeld genoemd.

Dat een maatregel onder zo'n erkende categorie valt, betekent niet automatisch dat deze altijd voldoet aan artikel 1 EP. In elk afzonderlijk geval moet worden gekeken of er een wettelijke grondslag is, of de maatregel een algemeen belang dient en of de betrokken belangen zorgvuldig tegen elkaar zijn afgewogen.

In dit geval gaat het om een herinrichting van de openbare ruimte. De bevoegdheid hiervoor komt voort uit de autonome bevoegdheid van de gemeente (artikel 108 Gemeentewet) en uit de verantwoordelijkheid van het college voor het beheer van gemeentelijke eigendommen en voor de uitvoering van gemeentelijke taken (artikel 160 Gemeentewet). De herinrichting draagt bovendien bij aan de doelen van de Omgevingswet (Ow) zoals het zorgen voor een veilige en gezonde leefomgeving (artikel 2.1 Ow), en past binnen de algemene zorgplicht voor de fysieke leefomgeving (artikel 1.6 Ow).

Het doel van de herinrichting – het verbeteren van leefbaarheid, verkeersveiligheid en verblijfskwaliteit – valt binnen de door het Hof erkende categorieën van algemeen belang. De maatregel leidt niet tot onteigening en maakt uw bedrijfsvoering niet onmogelijk. Het gaat om een beperkte vorm van regulering van het gebruik van eigendom.

Bij de beoordeling is ook gekeken of voor u sprake is van een individuele en buitensporige last. Dat is niet het geval: hoewel de herinrichting enige hinder kan veroorzaken, blijft uw bedrijfsvoering uitvoerbaar, blijft laden en lossen mogelijk en blijft de bereikbaarheid van uw pand gewaarborgd.

Wij zijn daarom van mening dat er geen sprake is van een schending van artikel 1 EP: de herinrichting heeft een wettelijke basis, dient een algemeen belang, er is een eerlijke balans tussen het algemeen belang en de betrokken individuele belangen, en er is geen sprake van een individuele en buitensporige last.

g. Nadeelcompensatie

U geeft aan dat u zich het recht voorbehoudt om een verzoek om nadeelcompensatie in te dienen. De gemeente Middelburg kent een regeling voor nadeelcompensatie op grond van titel 4.5 Awb, uitgewerkt in de Verordening nadeelcompensatie Gemeente Middelburg 2022.

Indien u meent dat u door de uitvoering van het definitieve besluit schade lijdt die het normaal maatschappelijk risico overstijgt, kunt u een verzoek indienen nadat het besluit is genomen en in werking is getreden. Deze beoordeling vindt achteraf en los van de besluitvorming plaats, omdat pas dan kan worden vastgesteld of sprake is van daadwerkelijke schade die aan de maatregel is toe te rekenen. Meer informatie is te vinden op: [www.middelburg.nl/nadeelcompensatie](http://www.middelburg.nl/nadeelcompensatie).

#### **Aanpassingen aan het ontwerp**

Deze zienswijze heeft niet geleid tot aanpassingen in het ontwerp.

#### **Ambtshalve wijzigingen**

Ambtshalve zijn de volgende wijzigingen aangebracht:

1. Toegevoegd: Bij de bomen bij Onder den Toren wordt verharding vervangen door een groenvak.
2. Toegevoegd: In de Nieuwe Kerkgang worden 2 extra fietsbeugels geplaatst. Door toevoeging van de buitenkast zijn fietsbeugels verschoven en ontstaat er ruimte voor 2 extra fietsbeugels.
3. Toegevoegd: In de Nieuwe Kerkgang wordt een buitenkast tegen de gevel geplaatst voor een blusleiding van de Lange Jan.
4. Toegevoegd: Ter hoogte van de Koorkerk worden er 3 extra zitelementen in het groen geplaatst.
5. Toegevoegd: Verharding tussen het groen en de Koorkerk.
6. Toegevoegd: Verharding tussen het groen en de Nieuwe Kerk.
7. Verwijderd: 4 fietsbeugels ter hoogte van Onder den Toren. Vanwege een aanpassing in het groen is er iets minder ruimte beschikbaar voor fietsbeugels. In het voorlopig ontwerp was er ruimte voor 16 fietsbeugels. In het definitief ontwerp is er ruimte voor 12 fietsbeugels.
8. Verwijderd: Een klein groenvak in de Nieuwe Kerkgang vanwege de 2 extra fietsbeugels.
9. Verwijderd: Stapstenen richting het openbaar urinoir. In het definitief ontwerp is er verharding gecreëerd in plaats van groen waardoor de stapstenen hun beoogde functie verliezen.
10. Verwijderd: Vanwege een aangepaste indeling vervallen de groene hagen bij de fietsbeugels ter hoogte van Onder den Toren.

#### **Conclusie**

De zienswijzen en ambtshalve wijzigingen hebben geleid tot de volgende aanpassingen in het ontwerp:

1. Aangepast: De eerder voorgenomen bochtgeleiding bij de T-aansluiting Bachtensteene/Groenmarkt met afwijkende bestrating – bedoeld om de linksafbeweging richting de Balans te benadrukken – wordt vervangen door een verdergaande maatregel: het aanleggen van een fysieke uitritconstructie op het zuidelijk deel van de Groenmarkt. Hiermee willen we ongewenst autoverkeer en/of zoekverkeer in het Koorkerkgebied tegengaan.
2. Aangepast: De prullenbak bij de Lange Jan wordt verplaatst en geïntegreerd in het groen.
3. Aangepast: De verharding tussen steunberen blijft gehandhaafd bij Nieuwe Kerk en Koorkerk
4. Aangepast: De zitelementen in het groen zijn dieper in het groen gezet om meer ruimte te creëren tussen de zittende gebruikers en de weggebruikers.
5. Aangepast: Er is een voetpad gecreëerd tussen het terras en het groene middengebied.
6. Toegevoegd: Bij de bomen bij Onder den Toren wordt verharding vervangen door een groenvak.
7. Toegevoegd: Bij het Koorkerkhof is nog een extra boom geplaatst.
8. Toegevoegd: In de Nieuwe Kerkgang worden 2 extra fietsbeugels geplaatst. Door toevoeging van de buitenkast zijn fietsbeugels verschoven en ontstaat er ruimte voor 2 extra fietsbeugels.
9. Toegevoegd: In de Nieuwe Kerkgang wordt een buitenkast tegen de gevel geplaatst voor een blusleiding van de Lange Jan.
10. Toegevoegd: Ter hoogte van de Koorkerk worden er 3 extra zitelementen in het groen geplaatst.
11. Toegevoegd: Verharding tussen het groen en de Koorkerk.
12. Toegevoegd: Verharding tussen het groen en de Nieuwe Kerk.
13. Verwijderd: 4 fietsbeugels ter hoogte van Onder den Toren. Vanwege een aanpassing in het groen is er iets minder ruimte beschikbaar voor fietsbeugels. In het voorlopig ontwerp was er ruimte voor 16 fietsbeugels. In het definitief ontwerp is er ruimte voor 12 fietsbeugels.
14. Verwijderd: Een klein groenvak in de Nieuwe Kerkgang vanwege de 2 extra fietsbeugels.
15. Verwijderd: Het losse bankje bij de Lange Jan wordt verwijderd.
16. Verwijderd: Stapstenen richting het openbaar urinoir. In het definitief ontwerp is er verharding gecreëerd in plaats van groen waardoor de stapstenen hun beoogde functie verliezen.
17. Verwijderd: Vanwege een aangepaste indeling vervallen de groene hagen bij de fietsbeugels ter hoogte van Onder den Toren.

Aldus vastgesteld door burgemeester en wethouders van Middelburg  
in hun vergadering van 14 april 2026.  
de secretaris, de burgemeester,

---

*Garmt Kolhorn*

*Yvonne van Mastrigt*