

Ontwerpbesluit aanwijzing twee locaties containers voor groente-, fruit-, en etensresten (gfe) in de Watervogelbuurt en Tolsteeg, gemeente Utrecht

Het afdelingshoofd Inzamelen, Markten en Havens, namens burgemeester en wethouders van de gemeente Utrecht,

Gelet op;

- artikel 10.26 van de Wet milieubeheer;
- artikel 7, eerste lid en artikel 10, eerste lid van de Afvalstoffenverordening Utrecht en artikel 2 van de Nadere regel Afvalstoffenverordening gemeente Utrecht;
- artikel 2 van de Nadere regel Afvalstoffenverordening gemeente Utrecht;
- de Beleidsregel Afwegingskader voor het bepalen van een locatie voor inzamelvoorzieningen en aanbodplaatsen voor minicontainers gemeente Utrecht;
- de artikelen 7.4 en 7.4.2.7 van de Mandaatregeling college en burgemeester gemeente Utrecht.

Overwegende dat;

- artikel 10.26 van de Wet milieubeheer gemeenten de mogelijkheid biedt om, in het belang van een doelmatig beheer van huishoudelijke afvalstoffen, afvalstoffen in te zamelen nabij elk perceel;
- burgemeester en wethouders op grond van de artikelen 7, eerste lid, en 10 van de Afvalstoffenverordening gemeente Utrecht regels kunnen stellen over, onder andere, de bestanddelen van huishoudelijke afvalstoffen die afzonderlijk worden ingezameld, over de inzamelvoorzieningen en de locatie bij of nabij een perceel;
- burgemeester en wethouders bij de vaststelling van de Beleidsregel Afwegingskader voor het bepalen van een locatie voor inzamelvoorzieningen en aanbodplaatsen voor minicontainers hebben besloten om aanwijzingsbesluiten waarmee een perceel wordt aangewezen voor het inzamelen van groente-, fruit-, en etensresten (gfe) voor te bereiden met de uniforme openbare voorbereidingsprocedure zoals bedoeld in afdeling 3.4 van de Algemene wet bestuursrecht;
- burgemeester en wethouders voornemens zijn een locatie in de wijk Watervogelbuurt en een locatie in de wijk Tolsteeg aan te wijzen als locaties voor de inzameling van gfe afkomstig van huishoudens door middel van bovengrondse containers voor gfe.
- deze locaties voldoen aan het toetsingskader zoals opgenomen in de Beleidsregel Afwegingskader voor het bepalen van een locatie voor inzamelvoorzieningen en aanbodplaatsen voor het aanbieden van minicontainers gemeente Utrecht;

besluiten:

1. tot het voornemen de volgende locaties aan te wijzen voor de inzameling van gfe door middel van twee gfe-containers:
2. dit ontwerpbesluit met de bijbehorende stukken voor een periode van zes weken ter inzage te leggen.

- Locatie 5.20: Diamantweg ter hoogte van nummer 19-263. Dit betreft een extra gfe-container naast de al aangewezen gfe-locatie.
- Locatie 5.40: Oosterkade tegenover nummer 23

Utrecht, 9 april 2026

Namens burgemeester en wethouders van Utrecht

A.H.W. Schrijver

Afdelingshoofd Inzamelen, Markten en Havens (IMH)

Terinzagelegging

Dit ontwerpbesluit en de bijbehorende locatietekening liggen van 9 april 2026 tot 21 mei 2026 (zes weken) ter inzage bij het Wijkbureau Zuid, 't Goylaan 75 in Utrecht.

Het ontwerpbesluit is ook digitaal in te zien op de gemeentelijke website: www.utrecht.nl/gfe

Zienswijze indienen

Bent u het niet eens met dit ontwerpbesluit? U kunt het ons schriftelijk of mondeling kenbaar maken door middel van een zienswijze.

U kunt uw zienswijze binnen zes weken op verschillende manieren indienen:

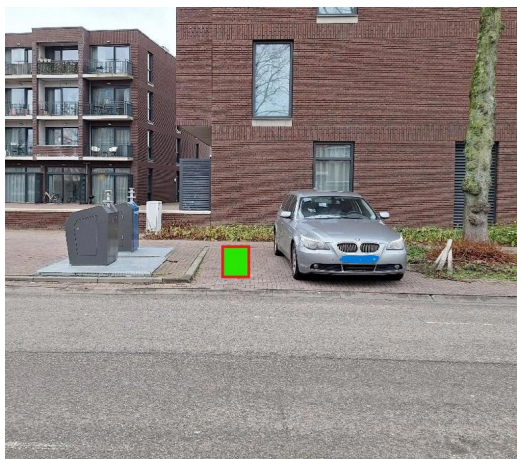
- via de website: www.utrecht.nl/gfe. Hier vindt u een link naar het reactieformulier;
- per mail naar gfe@utrecht.nl. Vermeld in uw email uw naam, adres en om welke locatie het gaat;
- per brief. Stuur deze naar het College van Burgemeester en Wethouders, Stadsbedrijven t.a.v. Gfe, postbus 16200, 3500 CE Utrecht. Vermeld in uw brief uw naam, adres en om welke locatie het gaat;
- telefonisch door een afspraak te maken via telefoonnummer 14 030. Een medewerker van de gemeente belt u terug.

Vermeld in uw zienswijze in ieder geval:

- Uw naam, adres, datum en telefoonnummer waarop u overdag te bereiken bent;
- Een omschrijving van het ontwerpaanwijzingsbesluit waartegen uw zienswijze is gericht, de verzenddatum en kenmerk van het ontwerpaanwijzingsbesluit of stuur een kopie daarvan mee;
- De reden waarom u het niet eens bent met het ontwerpaanwijzingsbesluit.

De naar voren gebrachte zienswijzen worden betrokken bij de vaststelling van de definitieve locatie in het definitieve aanwijzingsbesluit.

Tegen het definitieve aanwijzingsbesluit kan beroep worden ingesteld bij de Afdeling bestuursrechtspraak van de Raad van State door belanghebbenden. U wordt daar later over geïnformeerd.



5.20 Diamantweg t.h.v. 19-263



5.40 Oosterkade tegenover nummer 23