

Vaststelling Omgevingsvisie Laren

Omgevingsvisie Laren

De raad van de gemeente Laren heeft op 17 december 2025 de omgevingsvisie vastgesteld. Dit besluit is genomen op basis van het raadsvoorstel d.d. 11 november 2025 van burgemeester en wethouders over Omgevingsvisie Laren. In het raadsvoorstel is de raad voorgesteld om:

1. De Nota van beantwoording zienswijzen omgevingsvisie Laren vast te stellen.
2. De omgevingsvisie Laren (versie 15 mei 2025) met inachtneming van de Nota van beantwoording zienswijzen gewijzigd vast te stellen.
3. Het college opdracht te geven om de wijzigingen op basis van de Nota van beantwoording zienswijzen te verwerken in de omgevingsvisie.
4. De structuurvisie 'Ruimtelijke Structuurvisie Gemeente Laren 2008-2023' in te trekken.

Artikel I

De raad heeft op 17 december 2025 besloten de omgevingsvisie Laren gewijzigd vast te stellen, zoals is aangegeven in Bijlage A.

Artikel II

Vanaf 16 juli 2025 tot en met 14 september 2025 heeft de ontwerp omgevingsvisie Laren ter inzage gelegen. Tijdens deze periode zijn diverse zienswijzen ingediend. Dit heeft geleid tot aanpassingen in de omgevingsvisie, welke zijn opgenomen in de Nota van beantwoording zienswijzen omgevingsvisie Laren. De raad heeft op 17 december 2025 de Nota van beantwoording zienswijzen omgevingsvisie Laren vastgesteld en het college opdracht gegeven om de wijzigingen op basis van de Nota van beantwoording zienswijzen te verwerken in de omgevingsvisie. De wijzigingen zijn verwerkt in de omgevingsvisie in Bijlage A. De raad heeft op 17 december 2025 ook besloten de structuurvisie 'Ruimtelijke Structuurvisie Gemeente Laren 2008-2023' in te trekken.

Artikel III

Dit besluit treedt in werking op de dag nadat dit bekend wordt gemaakt. Tegen het besluit van de gemeenteraad tot vaststelling van de omgevingsvisie kan geen bezwaar of beroep worden ingesteld.

Vastgesteld door de raad in de openbare vergadering d.d. 17 december 2025.

A.M. Kroon, griffier

J.N. de Zwart-Bloch, voorzitter

Bijlage A

Omgevingsvisie Laren

Samenvatting

Omgevingsvisie Laren 2040

Laren behoort tot de meest aantrekkelijke woongemeenten van het land. Tegelijk spelen er opgaven die vragen om aanpassing of extra ruimte. In de omgevingsvisie bepalen we onze ambities en doelen voor de leefomgeving op lange termijn (tot 2040). Geen blauwdruk maar een set van doelen en ambities waar we met onze partners, inwoners en ondernemers aan werken. De omgevingsvisie is het startpunt voor uitwerking van beleid in programma's en projecten en het monitoren in hoeverre we onze doelen en ambities behalen.

Twee leidende principes

De volgende hoofdprincipes zijn leidend bij ontwikkelingen en staan centraal in ons beleid:

- **Behoud én ontwikkeling.** Het is steeds zoeken naar de juiste balans tussen behoud van onze kwaliteiten en de gewenste en noodzakelijke aanpassing van de leefomgeving. Bij elke nieuwe ontwikkeling staat de vraag centraal: hoe kan een bijdrage worden geleverd aan behoud en versterking van onze kwaliteiten?
- **Het binden en verbinden van generaties.** Demografische en sociale veranderingen zetten de gemeenschapszin en het zelforganiserende vermogen onder druk. Bij elke nieuwe ontwikkeling staat de vraag centraal: hoe kan het plan bijdragen aan het (ver)binden van generaties in een gezonde omgeving?

Visie op thema's

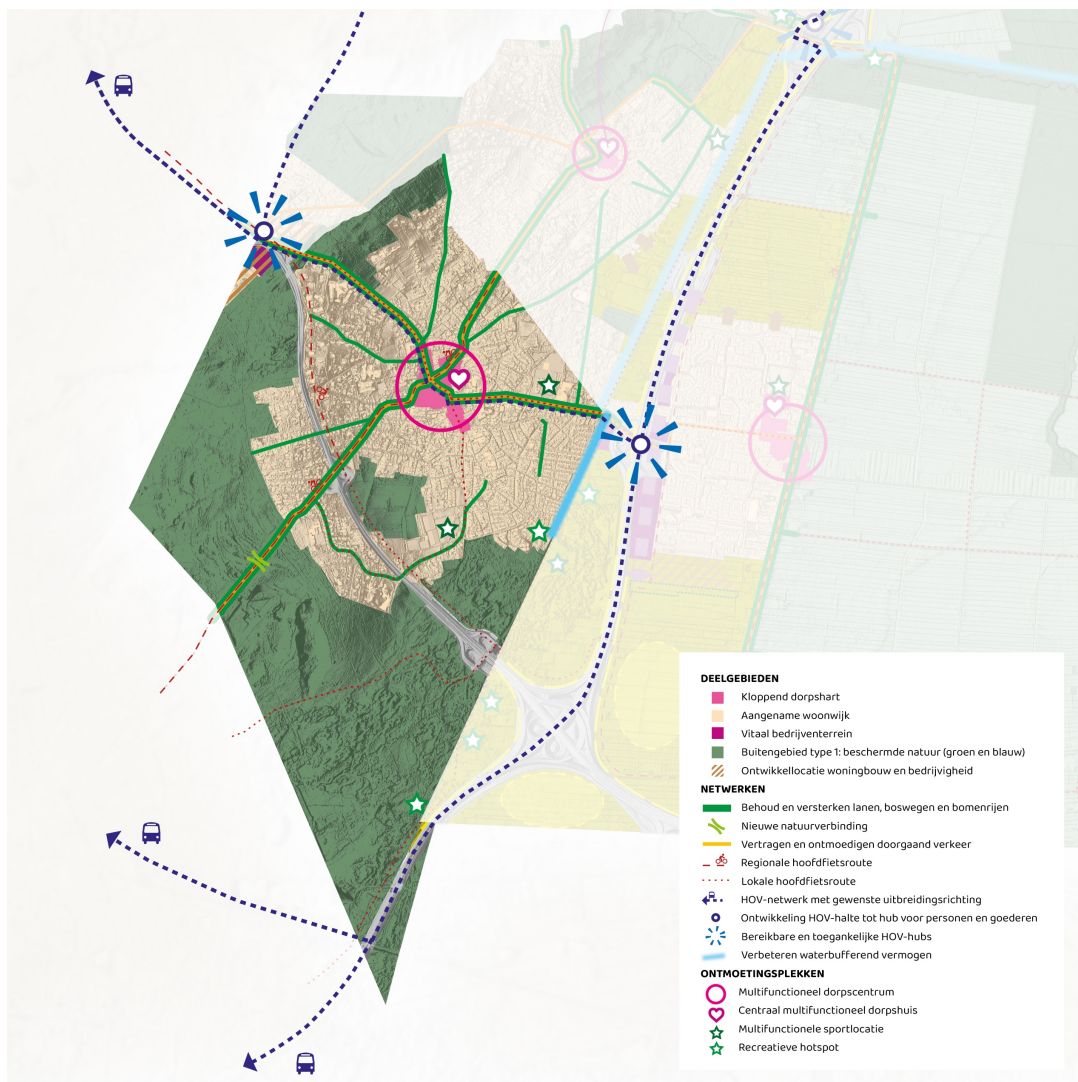
De leidende principes hebben we vertaald naar doelen en ambities voor zes verschillende thema's:

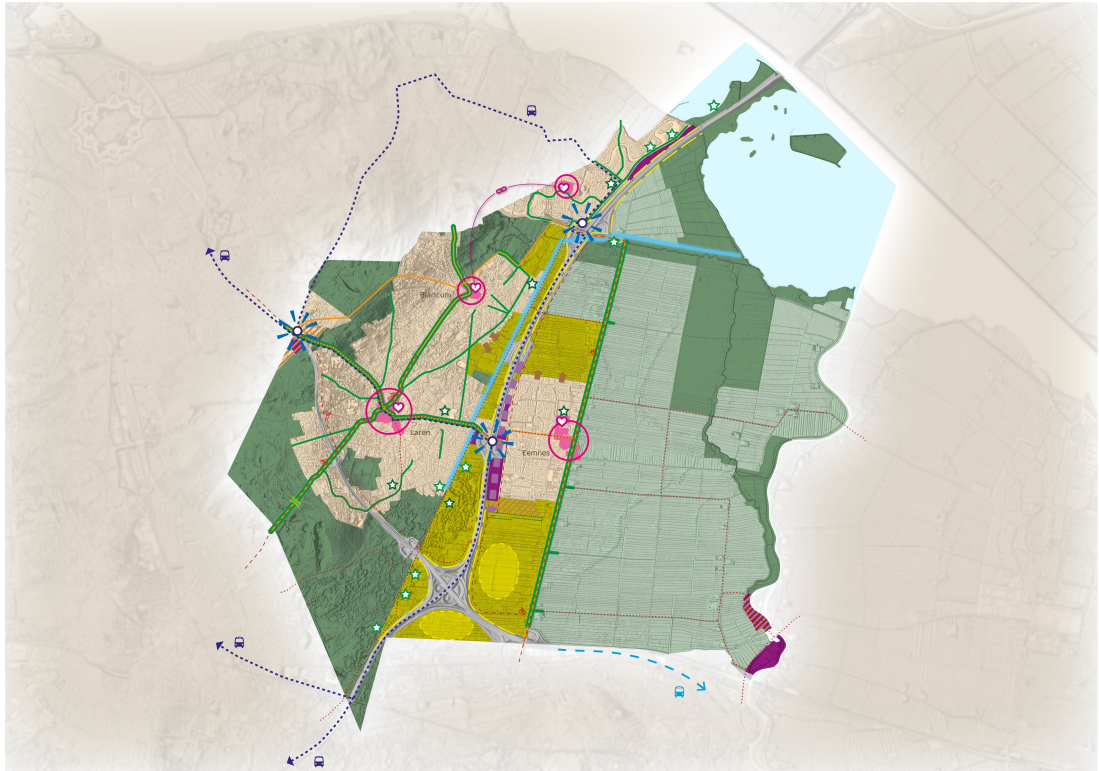
- **Generatie(ver)bindend wonen.** We streven naar een gevarieerd woningaanbod dat voldoende mogelijkheden biedt voor de doorstroming van senioren, het binden van jonge mensen aan onze gemeente en gezamenlijke woonvormen (van generaties). Dat doen we door de ontwikkeling van buurtschap Crailo (Ontwikkellocatie woningbouw en bedrijvigheid), kleinschalige woningbouw in het dorp en het beter benutten van de bestaande woningvoorraad (splitsing).
- **Ontmoeten en bewegen.** Met de inrichting en ontwikkeling van de leefomgeving dragen we bij aan een gezonde bevolking, fysiek en mentaal. We stimuleren een gezonde levensstijl, zorgen voor goede voorzieningen in de buurt om te sporten en bewegen, jezelf te ontplooien, elkaar te ontmoeten en samen activiteiten te ondernemen. Zowel binnen (in accommodaties) als buiten (in de openbare ruimte).
- **Veilige en duurzame mobiliteit voor iedereen.** We streven naar een verkeerssituatie die aan de ene kant veilig, gezond en aangenaam is voor alle generaties met voldoende ruimte voor wandelen, fietsen en verblijven, en aan de andere kant gastvrij en bereikbaar is, ook voor autobezoekers van buiten om zo het hoge voorzieningenniveau te behouden.
- **Ruimte voor werken en ondernemen.** We zijn vooral een woongemeente maar streven ook naar voldoende werk- en ondernemersmogelijkheden op bedrijventerrein Crailo, in het dorpshart, bedrijf aan huis en recreatieve bedrijven in het buitengebied.
- **Duurzaam voor volgende generaties.** We vinden het belangrijk dat onze leefomgeving op een goede manier wordt doorgegeven aan volgende generaties door aanpassing aan klimaatverandering en het verder voorkomen ervan. Lokaal dragen we bij aan de landelijke doelen door in te zetten op energiebesparing, zonne-energie en aardgasvrij.
- **Gezonde en veilige leefomgeving.** We hebben een verantwoordelijkheid om te zorgen voor een gezonde en veilige leefomgeving. We dragen bij aan een betere luchtkwaliteit, beperking van geluidsoverlast en het voorkomen en beperken van veiligheidsrisico's.

Visie op gebieden

De doelen en ambities per thema hebben we vertaald naar een visie voor diverse deelgebieden:

- **Kloppend dorpshart.** We streven naar behoud en doorontwikkeling van het dorpscentrum tot kloppend multifunctioneel dorps hart van onze gemeente met behoud van de aantrekkingskracht op (auto)bezoekers van buiten.
- **Aangename woonwijk.** Aangenaam wonen staat centraal. Onze ambitie is om met respect voor bestaande kwaliteiten zorgvuldig te zoeken naar mogelijkheden om woningen toe te voegen, zodat het bevolkingsaantal minimaal op peil kan blijven.





Hoofdstuk 1 Inleiding

Paragraaf 1.1 *Waarom een omgevingsvisie?*

Met de omgevingsvisie willen we als gemeente Laren antwoorden bieden op de opgaven in de fysieke leefomgeving van vandaag en morgen. De omgevingsvisie is een van de belangrijke beleidsinstrumenten onder de Omgevingswet.

Laren behoort tot de meest aantrekkelijke woongemeenten van Nederland. Onze gemeente heeft een aangenaam dorps en groen karakter, een sterke gezamenlijke spirit, een aantrekkelijk buitengebied, een centrale ligging en goede bereikbaarheid. Kenmerken en kwaliteiten om te koesteren. Tegelijkertijd spelen er diverse opgaven en ontwikkelingen die vragen om extra ruimte of aanpassing van de omgeving. Zo is er een grote behoefte aan woningen, moeten we onze leefomgeving aanpassen aan klimaatverandering, zijn maatregelen nodig om de natuur te beschermen en hebben we ambities om klimaatneutraal te zijn.

In de omgevingsvisie bepalen we als gemeente Laren onze strategische ambities en doelen voor behoud en ontwikkeling van de leefomgeving op de lange termijn (tot 2040). Daarmee is de omgevingsvisie het uitgangspunt en kader voor uitwerking en uitvoering van het omgevingsbeleid in programma's en projecten. Tegelijk zien we ook dat de opgaven te omvangrijk zijn om als gemeente alleen op te lossen. We hopen dat ook inwoners, organisaties en ondernemers een bijdrage leveren. De omgevingsvisie kan daarbij als leidraad en inspiratie dienen.

In ons omgevingsbeleid werken we samen met onze buurgemeenten Eemnes en Blaricum. De opbouw en systematiek van de omgevingsvisies van de drie gemeenten zijn hetzelfde. Daarbinnen heeft elke gemeente haar eigen doelen en ambities. Deze zijn met de andere BEL-gemeenten afgestemd.

Paragraaf 1.2 *Hoe gebruiken we de visie?*

Om uitvoering te geven aan de doelen en ambities gebruiken we de omgevingsvisie als:

- Opdracht aan ons als gemeentebestuur
- Leidraad en inspiratie voor initiatieven
- Middel voor samenwerking met partners

Opdracht aan ons als gemeentebestuur

De omgevingsvisie vormt het startpunt voor de beleidscyclus. In de omgevingsvisie bepalen we de strategische doelen en ambities waarmee wordt gestuurd op samenhangend beleid voor de leefomgeving. Vervolgens bepalen we vervolgcacties. Dit kan zijn het benoemen van projecten, het vertalen van doelen naar regels in het omgevingsplan en het opstellen van omgevingsprogramma's.

Een omgevingsprogramma biedt de mogelijkheid om voor een bepaald thema of gebied op een programmatieke wijze te werken aan de realisatie van doelen. Het bestaat uit de uitwerking van beleid voor een specifiek thema of gebied en het bepalen, uitvoeren en evalueren van maatregelen. Een omgevingsprogramma is vergelijkbaar met beleidsnota's zoals we die voorheen kenden (denk aan woonvisie of centrumvisie). Recent vastgestelde beleidsnota's staan aan de basis van deze omgevingsvisie en worden onder de Omgevingswet een omgevingsprogramma. Ook stellen we nieuwe programma's op als vervolg op de omgevingsvisie. Daarin concretiseren we de doelen en ambities voor een thema of deelgebied en gaan daarna ook monitoren of deze behaald worden.

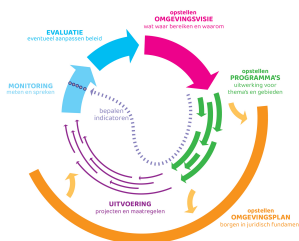
Verder is de omgevingsvisie de basis voor de regels in het omgevingsplan (samenvoeging van alle voormalige bestemmingsplannen). Als doelen in de omgevingsvisie al concreet genoeg zijn worden ze vertaald naar (aanpassing van) regels in het omgevingsplan. Voor andere doelen vindt eerst uitwerking plaats in een programma en/of projecten voordat vertaling naar het omgevingsplan plaatsvindt.

Leidraad en inspiratie voor initiatieven

Het behalen van de doelen en ambities voor de leefomgeving kunnen we als gemeente niet alleen. We verwachten dat inwoners, ondernemers en organisaties ook een bijdrage leveren door met goede plannen te komen. Deze omgevingsvisie is mede bedoeld als inspiratie- en toetsinginstrument voor initiatieven en ontwikkelingen. We pakken de visie erbij als een initiatief invloed heeft op de leefomgeving, een gemeentebesluit nodig heeft en/of niet past binnen regelgeving. Hoe beter een initiatief aansluit bij de opgaven en doelen, hoe wenselijker. Initiatiefnemers kunnen de visie gebruiken ter inspiratie, inschatten of een plan kansrijk (te maken) is en bepalen welke voorinvesteringen verantwoord zijn.

Middel voor samenwerking met partners

We zien de omgevingsvisie verder als middel om met partners en andere overheden samen te werken. We brengen onze doelen en ambities in bij gesprekken met andere overheden en partners en zoeken met hen de samenwerking bij de uitwerking en realisatie ervan.



Paragraaf 1.3 Hoe de visie tot stand is gekomen

Bij de totstandkoming van deze omgevingsvisie hebben diverse gesprekken en bijeenkomsten plaats gevonden met bewoners, ondernemers en organisaties. Hieronder een overzicht van de diverse momenten.

We hanteerden verschillende manieren om in gesprek te gaan, van een online enquête tot gesprekken op straat en bijeenkomsten in het gemeentehuis. Daarbij hebben we de trajecten van de omgevingsvisie en verkeersvisie gecombineerd omdat deze deels tegelijk liepen. We zijn ook gericht in gesprek gegaan met jongeren omdat gedurende het proces duidelijk werd dat dit een belangrijke groep is in de omgevingsvisie en voor de toekomst van het dorp.

Tijdens de gesprekken zijn de belangrijkste kwaliteiten en opgaven van het dorp op de lange termijn besproken. Daarbij waren we altijd op zoek naar argumenten voor een bepaalde wens of stelling. Deze hebben we gebruikt bij het maken van deze omgevingsvisie.



Paragraaf 1.4 Leeswijzer

In Hoofdstuk 2 Leidende principes gaan we eerst in op de twee overkoepelende principes die leidend zijn in ons omgevingsbeleid. In Hoofdstuk 3 Te behouden kwaliteiten gaan we in op de kwaliteiten van onze gemeente die we willen behouden. Hoofdstuk 4 Visie op thema's bevat de doelen en ambities voor ontwikkelingen per thema. In Hoofdstuk 5 Visie op gebieden vertalen we de kwaliteiten, doelen en ambities naar de diverse deelgebieden (woonwijken, centrum, bedrijventerreinen en buitengebied). Tot slot gaan we in Hoofdstuk 6 Uitwerkingsagenda in op vervolgstappen.

In deze omgevingsvisie worden de doelen en ambities voor thema's (H4) en deelgebieden (H5) apart benoemd. Het document heeft een modulaire opbouw waardoor elk onderdeel alle relevante doelen en keuzes bevat en op zichzelf te lezen is. Hierdoor kan het voorkomen dat doelen en keuzes meerdere keren voorkomen in het document.

Hoofdstuk 2 Leidende principes

Paragraaf 2.1 Richting in het omgevingsbeleid

In Laren spelen diverse opgaven en ontwikkelingen waar we met deze omgevingsvisie op inspelen. Twee opgaven springen eruit en zijn voor onze gemeente extra belangrijk. Ten eerste is er een voortdurende spanning tussen het behoud van de kernwaarden van onze gemeente en de wens en noodzaak tot nieuwe ontwikkelingen. Ten tweede vormen demografische veranderingen (o.a. vergrijzing, ontgroening en huishoudenverdunding) een serieuze uitdaging voor ons dorp op de lange termijn.

Deze kernopgaven vertalen we in een tweetal overkoepelende leidende principes die centraal staan in ons omgevingsbeleid:

- Behoud én ontwikkeling
- (Ver)binden van generaties

In dit hoofdstuk beschrijven we deze principes en hoe we ze gebruiken in het omgevingsbeleid.

Paragraaf 2.2 Behoud én ontwikkeling

Laren is een fijn dorp om te wonen. Het heeft een aangenaam dorps en groen karakter, een centrale ligging in de Randstad, fraaie natuurgebieden aan alle kanten, een hoog voorzieningenniveau en een actieve en hechte bevolking die veel activiteiten organiseert. Dit blijkt ook uit de gesprekken met de bevolking. Men waardeert het wonen en leven in Laren en dat willen we graag zo houden.

Tegelijkertijd spelen er grote opgaven die vragen om extra ruimte en/of aanpassing van de leefomgeving. Zo is er een grote woningbehoefte, moet de leefomgeving aangepast worden aan klimaatverandering, hebben we afspraken gemaakt over de afname van de CO₂-uitstoot, zijn er maatregelen nodig om de natuur en biodiversiteit te versterken en leidt verkeersdruk tot overlast en onveilige situaties.

Kortom, we koesteren wat we hebben en tegelijk is er ook de noodzaak om de leefomgeving aan te passen aan een veranderende wereld om de hoge woon- en levensstandaard te kunnen behouden. Het is steeds zoeken naar de juiste balans tussen behoud van onze kwaliteiten enerzijds en de gewenste en noodzakelijke aanpassing van de leefomgeving anderzijds. We zoeken steeds naar mogelijkheden om onze kwaliteiten te versterken door ontwikkelingen, en andersom.

In ons omgevingsbeleid zetten we in op de volgende principes:

- Behoud door ontwikkeling: het benutten van ontwikkelingen om kwaliteiten te behouden en waar mogelijk te versterken. Voorbeeld: een monumentaal pand wordt verduurzaamd zodat deze toekomstbestendig wordt en behouden kan blijven.
- Ontwikkeling met behoud: het benutten van kwaliteiten als inspiratiebron en toetsingskader bij nieuwe ontwikkelingen. Voorbeeld: bij de herinrichting van straten wordt het karakteristieke groene karakter van ons dorp als uitgangspunt genomen en versterkt.

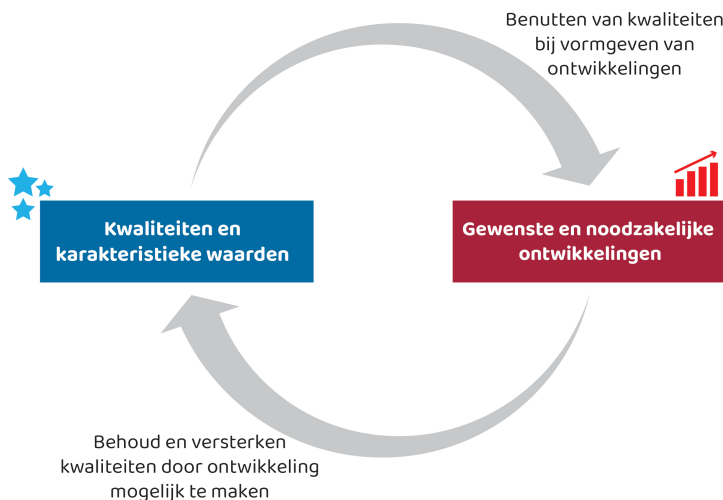
Om hier goed op te kunnen sturen, beschrijven we in Hoofdstuk 3 Te behouden kwaliteiten van deze omgevingsvisie de kwaliteiten van ons dorp. Deze gebruiken we om plannen en initiatieven vorm te geven en af te wegen. Bij elke nieuwe ontwikkeling staat de vraag centraal:

- Hoe kan een nieuwe ontwikkeling bijdragen aan behoud en versterking van onze kwaliteiten?

Daarnaast is er de wens en/of noodzaak om de leefomgeving op een aantal thema's verder te ontwikkelen, passend bij de kwaliteiten en aard van het dorp. In Hoofdstuk 4 Visie op thema's beschrijven we gewenste ontwikkelingen.

Uitgangspunt voor het omgevingsbeleid is het benutten van ontwikkelingen voor behoud van bestaande kwaliteiten.

En andersom: het benutten van kwaliteiten als inspiratie en toetsingskader om ontwikkelingen vorm te geven.



Paragraaf 2.3 Het (ver)binden van generaties

Een van de sterke kwaliteiten van Laren is de sterke gemeenschapszin. Inwoners zijn ondernemend, nemen het heft in eigen hand en zijn betrokken bij hun omgeving. Dit is echter op lange termijn niet vanzelfsprekend. Demografische en sociale ontwikkelingen zetten de gemeenschapszin en het zelforganiserende vermogen onder druk:

- De bevolking in Nederland en in delen van onze gemeente wordt gemiddeld steeds ouder en het aandeel ouderen neemt toe. Hierdoor stijgt de druk op zorgvoorzieningen. Nieuwe generaties zijn steeds meer nodig om mantelzorg en ondersteuning te bieden bij het dagelijks leven en om het vrijwilligerswerk in/voor Laren van oudere generaties over te nemen.
- Daar komt bij dat een deel van de jongvolwassenen noodgedwongen wegtrekt. Soms uit eigen keuze om bijvoorbeeld in de grote stad te studeren, soms gedwongen omdat er in het eigen dorp geen geschikte woningen zijn. De kans bestaat dat als zij verhuizen, niet kunnen terugkeren als ze wat ouder zijn. En dat terwijl een groot deel van de jongeren een sterke binding heeft met Laren en graag in het dorp wil blijven wonen.

- Er is minder onderling contact, mede door digitalisering en individualisering van de samenleving. En als het contact plaats vindt dan is dat vaak in de eigen sociaalmaatschappelijke groep (bubbel). Zowel bij ouderen als jongeren ligt een toename van eenzaamheid op de loer.

Deze combinatie van trends vormt een bedreiging voor de gemeenschapszin en het zelforganiserende vermogen die juist zo kenmerkend is voor ons dorp. We hebben jonge generaties nodig om de kwaliteiten van het dorp die de afgelopen decennia zijn opgebouwd, voort te zetten en te ontwikkelen. Daarnaast willen we de vergrijzing op een goede manier opvangen en ook daarbij spelen nieuwe generaties een cruciale rol. In de ouderenzorg zal in de toekomst een veel groter beroep worden gedaan op mantelzorg en het 'zelf doen' met behulp van mensen uit het sociale netwerk. Het contact tussen generaties is daarbij cruciaal, vooral binnen families (zorgen voor elkaar). We vinden het belangrijk om de ontmoeting binnen en tussen generaties, waar mogelijk breder dan alleen de familiesfeer, verder te stimuleren en faciliteren.

Overkoepelende ambitie in ons omgevingsbeleid is om alle generaties aan ons dorp te blijven binden en beter met elkaar te verbinden. En dat geldt ook voor nieuw- en terugkomers. Daar is een duurzame, veilige en gezonde leefomgeving voor nodig voor iedereen om aangenaam te wonen, werken en leven. We streven naar een leefomgeving die bijdraagt aan ontmoeting en gezamenlijke activiteiten en het maken van gezonde keuzes, en alle generaties beschermt tegen ongezonde invloeden van buitenaf (o.a. luchtkwaliteit, geluid, veiligheid). We wegen de gezondheid van alle generaties mee in de inrichting van de omgeving. Bij elke nieuwe ontwikkeling staat de vraag centraal:

- Hoe kan het plan bijdragen aan het (ver)binden van generaties in een gezonde omgeving?

Overkoepelende ambitie is het binden en verbinden van toekomstige generaties aan het dorp en aan elkaar. Dat doen we door te zorgen voor voldoende betaalbare woningen, een duurzame, veilige en gezonde leefomgeving voor iedereen en het stimuleren van onderlinge ontmoeting.



Hoofdstuk 3 Te behouden kwaliteiten

Paragraaf 3.1 Oorsprong en cultuurhistorie

Laren is het oudste dorp van het Gooi. Omstreeks 400 na Christus vestigden landbouwers zich ten oosten van het tegenwoordige Sint Janskerkhof en in 1085 werd hier een kapel gesticht. Eeuwenlang hadden de Gooise boeren, de erfgooiers, het collectieve gebruiksrecht van de gebieden in het Gooi. Ze gebruikten de enges voor akkerbouw, de heidevelden om hun schapen te weiden, de meenten voor hun koeien en paarden en de bossen voor het hakhout en om te jagen. De erfgooiers zorgden voor het ontstaan van de Gooise Natuur en beheerden deze lange tijd.

Aanvankelijk was het een boerendorp met dorpsboerderijen, enges en meenten. Sindsdien heeft Laren verschillende gedaanteveranderingen ondergaan. In de 19de en 20ste eeuw waren er veel weverijen en tapijtfabrieken. Eind 19de eeuw kwamen er veel kunstschilders in Laren wonen en werken en werd Laren een kunstenaarsdorp. Na de komst van de tramlijn in 1892 tussen Hilversum en Amsterdam, veranderde Laren in de 20ste eeuw ook tot een forensendorp. Er vond veel nieuwbouw plaats, de tapijtfabrieken verdwenen en veel nieuwe bewoners vestigden zich in het dorp.

Kenmerkend voor de historie van Laren is ook de ligging op de grens van Noord-Holland en Utrecht. Door de eeuwen hebben zich diverse grensconflicten voorgedaan. In 1536 is de huidige Gooiergracht gegraven als begrenzing, op de overgang van de hogere zandgronden van het Gooi naar de lage Eempolder.

Heden ten dage staat Laren bekend als een rijk en prettig woondorp met een grote hoeveelheid aan monumenten. Van de oorsprong als agrarisch dorp, de ontwikkeling tot kunstenaars- en forensendorp en de ligging op de provinciegrens zijn nog diverse sporen terug te vinden. Grote delen in en rond het centrum zijn aangemerkt als beschermde dorpsgezicht. We vinden het belangrijk dat deze historie van Laren behouden blijft en waar mogelijk beter zicht- en beleefbaar wordt. We behouden en beschermen archeologische sporen en waarden, vanaf het moment van de eerste menselijke activiteiten, die kenmerkend zijn voor de geschiedenis en ontwikkeling van ons landschap en ons dorp.

Kenmerken van de oorsprong en cultuurhistorie die we willen behouden en waar mogelijk versterken:

- De agrarische oorsprong met haar waardevolle boerderijen, engen, de nog zichtbare oorspronkelijke ambachten en de verhalen erachter.
- De ontwikkeling tot kunstenaarsdorp met haar karakteristieke villa's door stedelingen gebouwd en de verhalen die daarbij horen.
- Het beschermde dorpsgezicht waaronder oude groenstructuren, brinken en engen en de beleving ervan.
- Monumentale panden en cultuurhistorische waarden zoals het Brinkhuis, Sint Janskerkhof, de Sint Jansbasiliek en de Johanneskerk en oorspronkelijke verkavelingsstructuren die belangrijk zijn door het verhaal dat ze vertellen.
- De grens tussen Utrecht en Noord-Holland: restanten van grensafbakening, conflicten en verhalen die de historische betekenis van deze grens onderstrepen.
- Archeologische sporen en waarden die kenmerkend zijn voor de ontstaansgeschiedenis en ontwikkeling van onze gemeente.

Paragraaf 3.2 Dorps en groen karakter

Ondanks de gedaanteveranderingen door de eeuwen, heeft Laren altijd een dorps karakter gehouden. Tegelijk trekt Laren veel bezoekers door het unieke aanbod aan cultuur, winkels, evenementen en horeca. Het dorps karakter met een typisch stads en chique randje wordt door een aantal kenmerken bepaald.

Het dorp heeft een kleinschalige en groene opzet met een charmante rustieke uitstraling, slingerende klinkerwegen, karakteristieke huizen, villa's en oude boerderijen. De winkels in het dorp kennen geen gevelverminkingen die winkelstraten elders zo dikwijls ontsieren. Het groen levert een aangenaam straatbeeld op en biedt bewoners mogelijkheden om elkaar te ontmoeten, te ontspannen en te recreëren. Laren is met 45% bedekking onder het groene blad de groenste gemeente van Noord-Holland. Het dorp heeft veel plantsoenen, engen, meenten, grote volgroeide bomen en het buitengebied is nooit ver weg. De Brink is het groene hart van het dorp.

Daarnaast wordt de dorps sfeer bepaald door gemoedelijkheid en een langdurig gezamenlijk gevoel voor dorpsontwikkeling. Het gevoel van rentmeesterschap van een uniek en uitgesproken mooi dorp leeft sterk onder de bevolking. Lokale tradities, evenementen en dorpsactiviteiten dragen daaraan bij. Er is een goede balans tussen de rustige, vriendelijke sfeer en de levendigheid.

We vinden het belangrijk dat dit dorps karakter voor de toekomst behouden blijft en waar mogelijk door nieuwe ontwikkelingen wordt versterkt. Dat betekent behoud van karakteristieke panden, diversiteit aan bebouwing met aantrekkelijke beeldkwaliteit, voldoende en kenmerkend groen en een sterke relatie met het buitengebied.

Kenmerken van het dorps en groene karakter die we willen behouden en waar mogelijk versterken:

- Diversiteit en kwaliteit in bebouwing: de volumes en structuur van bebouwing.
- Actieve gemeenschap en veel mensen kennen elkaar: verschillende bevolkingsgroepen en generaties wonen door en met elkaar.
- De verweving van groen in het dorp: elke wijk heeft veel groen met grote beeldbepalende bomen en plantsoenen waar ruimte is voor spelen en ontmoeten. De akkers, engen, Brink en het hertenkamp zijn beeldbepalende groene plekken in het hart van het dorp. De boskavels zijn typerend voor grote delen van Laren.
- Verbinding met het landschap: de geleidelijke overgang van het bos en heidegebied naar de kern van Laren via boskavels, landgoederen, engen, specifieke verkavelingskenmerken en een groen netwerk van lanen, boswegen en groene wegprofielen.

- Wandel- en fietsroutes: vanuit het dorp loop en fiets je makkelijk het buitengebied in. Er zijn diverse paden om even een ommetje te maken. We hebben ook veel aangename routes voor fietsers (o.a. de kunstroute van het Singer).

Paragraaf 3.3 Sterke gemeenschapszin

De gemeente Laren heeft ruim 11.000 inwoners. Het is een kleinschalige maar krachtige, betrokken gemeenschap. Laren is door z'n eigen inwoners gemaakt wat het is. De betrokkenheid is zeer hoog. Dat is te zien aan de bloei van de sportverenigingen, het rijke culturele leven en de vrijwilligers die zich inzetten voor een duurzame toekomst.

Bewoners zijn actief in allerlei verschillende soorten verenigingen. Enkele voorbeelden zijn Stichting Oude Landbouwgewassen Laren, de Brinkbus, diverse sportverenigingen, Stichting Dynamic Arts voor jongeren en de BasBEL voor de senioren in de regio. Deze verenigingen en haar vrijwilligers geven Laren kleur en houden de gemeente levendig. Daarnaast zorgen de terugkerende activiteiten als Art Laren, Sint Jansprocessie, Wandelvierdaagse het Gooi, Larense Kermis, Streetsale Laren en Wintervillage Laren voor hechtheid binnen de gemeenschap. Veel inwoners van Laren verlenen mantelzorg.

We vinden het erg belangrijk dat deze sterke gemeenschapszin voor de toekomst behouden blijft en aan volgende generaties doorgegeven wordt. Hiervoor is het belangrijk om toekomstige generaties aan ons te blijven binden, te verbinden met oudere generaties en te zorgen voor voldoende ontmoetingsplekken. We zien graag dat ontwikkelingen bijdragen aan onderlinge ontmoeting en het binden en verbinden van alle generaties.

Kenmerken van de sterke gemeenschapszin die we willen behouden en waar mogelijk versterken:

- Hechte buurten: mensen kijken naar elkaar om en zorgen voor elkaar.
- Zelforganiserend vermogen: veel actieve verenigingen en ruimte voor hen om activiteiten te ondernemen en evenementen te organiseren.
- De ruimte voor ondernemen: sterk ondernemerschap en voldoende ruimte voor zelfstandig ondernemers om hun bedrijf te runnen.
- Ruimtes om elkaar te ontmoeten: plekken in de openbare ruimte en het Brinkhuis.
- Onderwijs: kwalitatieve onderwijsinstellingen voor educatie en ontmoeting.

Paragraaf 3.4 Voorzieningen en bereikbaarheid

Laren heeft uitzonderlijk veel en bijzondere voorzieningen die vergelijkbaar zijn met een middelgrote stad in Nederland. Dit komt door onze centrale ligging nabij grote steden, de goede bereikbaarheid, onze historie als kunstenaarsdorp en het sterke ondernemerschap onder de bevolking.

Het dorpscentrum heeft naast voorzieningen voor de dagelijkse behoeftes ook veel horeca en winkels in mode, kunst en cultuur in het hogere segment. Samen met de groene omgeving, het aantrekkelijke straatbeeld en de soms sprookjesachtige sfeer, maakt dit Laren tot een aantrekkelijke bestemming voor bezoekers uit het hele land.

En hier draagt het museum Singer Laren ook in grote mate aan bij. In de omgeving zijn veel sport- en recreatieve voorzieningen en mogelijkheden. Het buitengebied kenmerkt zich door prachtige landschappen, veel wandel- en fietspaden en aantrekkelijke horecagelegenheden.

De centrale ligging, bereikbaarheid en parkeren voor de deur dragen bij aan het gunstige ondernemersklimaat en het hoge voorzieningenniveau in het centrum. En dit voorzieningenniveau zorgt er mede voor dat mensen graag in Laren komen en wonen. Zo heeft Laren ook relatief veel woon(zorg)voorzieningen voor senioren. Het zijn veelal zelfstandig ondernemers die het voorzieningenniveau mede bepalen. Het vestigingsklimaat zorgt ook voor werkgelegenheid en ondernemerschap. We vinden het belangrijk dat het bijzondere en uitgebreide voorzieningenniveau op een hoog niveau blijft. Het voorzieningenniveau is sterk bepalend voor het woonklimaat en het stimuleert onderlinge ontmoeting.

Kenmerken van het hoge voorzieningenniveau die we willen behouden en waar mogelijk versterken:

- Het bijzondere karakter van het voorzieningenaanbod. Het draagt in grote mate bij aan de identiteit en aantrekkelijkheid van Laren.
- Een breed aanbod aan lokale dagelijkse voorzieningen zoals supermarkten en versspecialzaken.
- Het Brinkhuis biedt een breed scala aan maatschappelijke en culturele voorzieningen en mogelijkheden voor ontmoeting.
- Een grote diversiteit aan schoolaanbod.
- Het groene, aantrekkelijke, historische karakter en de soms sprookjesachtige sfeer in het dorpscentrum.

- Aangenaam vestigingsklimaat voor (zelfstandig) ondernemers, zij dragen bij aan het hoge voorzieningenniveau.
- Recreatieve en sportvoorzieningen: veel ruimte voor wandelen, fietsen, recreëren en sporten in een natuurlijke groene omgeving.
- Bereikbaarheid: de centrale ligging aan de A1 en A27, goede parkeervoorzieningen, fietsverbindingen met de omgeving, de HOV-verbinding, lokale busverbindingen.

Paragraaf 3.5 Aantrekkelijk buitengebied

Laren onderscheidt zich door haar ligging in een prachtige groene omgeving met bossen en heide. Het dorp is onderdeel van een bosrijke omgeving. Het buitengebied is grotendeels beschermde natuur (Natuurnetwerk Nederland en Natura 2000). Hier is ruimte voor een rijke variatie aan flora en fauna. Daarnaast bieden deze gebieden rust, ruimte en mogelijkheden om te ontspannen en te recreëren in de natuur. Dit is ook wat mensen door de eeuwen heen altijd aan Laren heeft aangetrokken. De omgeving is rustig, natuurlijk en landelijk, maar toch strategisch gelegen, centraal en dichtbij grote steden. Er zijn veel mogelijkheden voor mooie wandel- en fietstochten door bossen, over de heiden en langs de Gooiergracht. Ook de Eempolder en het Eemmeer zijn vlakbij. We hebben een grote verscheidenheid aan landschappen in onze directe omgeving (bos, heide, polder, water). Dit draagt bij aan de mentale en fysieke gezondheid van onze inwoners.

Laren ligt op de oostflank van de Gooise Heuvelrug. De Gooiergracht accentueert de overgang naar de polders en is goed herkenbaar in het landschap. Deze watergang heeft een rijke historie als provinciegrens en biedt een fraai wandelgebied. Daarnaast is de Gooiergracht van belang voor de natuurwaarden op de overgang van hoog naar laag en voor de waterbergende en -afvoerende functie.

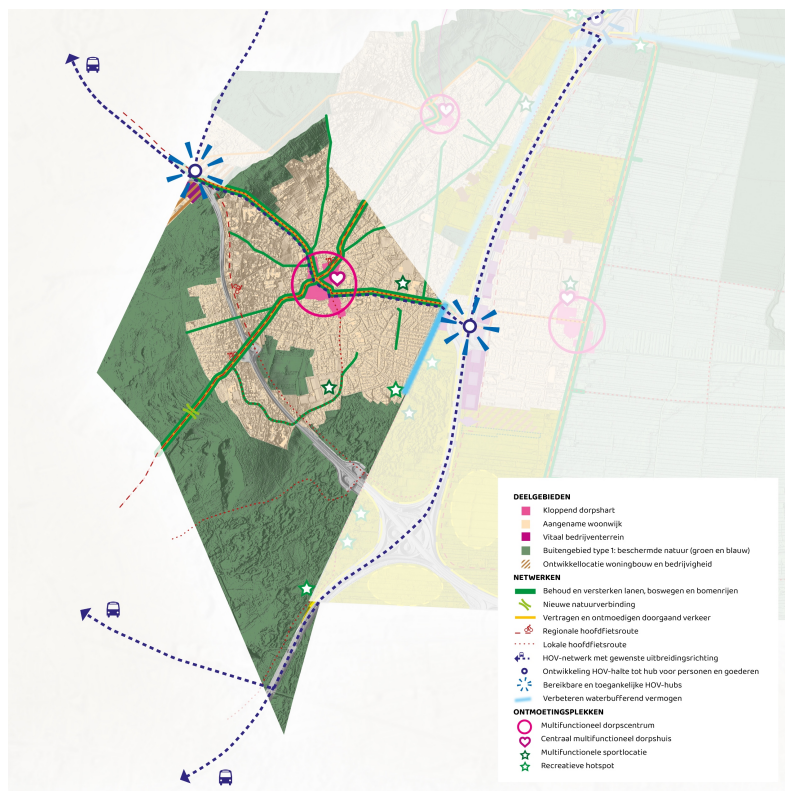
We vinden het belangrijk dat deze unieke landschappen in de toekomst behouden blijven en waar mogelijk het gebruik en beleving ervan versterkt wordt. Dat betekent behoud van open aantrekkelijke groene uitzichten, divers groen, aangename recreatieve routes en een goede mix en balans van recreatieve activiteiten en natuur. De terreinbeherende organisaties zoals Stichting Oude Landbouwgewassen Laren (SOLL) en het Goois Natuurreservaat (GNR) zijn van groot belang voor het behouden en onderhouden van onze buitengebieden.

Kenmerken van het buitengebied die we willen behouden en waar mogelijk versterken:

- De diversiteit aan ecosystemen en natuurwaarden van het buitengebied.
- De typische (agrarische) landschapselementen zoals engen, boskavels, weiden, bomenrijen, bossen en heide.
- De agrarische oorsprong van het dorp en de relatie tussen dorp en buitengebied.
- Aantrekkelijke routes voor wandelen en fietsen door het buitengebied, ook direct vanuit het dorp (ommetjes).
- De rust en stilte van bossen en heiden, als belangrijke kwaliteit in de drukke maatschappij.
- De woonwijken en natuurgebieden die langzaam in elkaar overlopen, mede doordat niet alle erftoegangswegen verhard zijn.
- De Gooiergracht als overgang van hoog naar laag met bijbehorende cultuurhistorische en natuurwaarden en waterbergende en afvoerende functie.

Hoofdstuk 4 Visie op thema's

Paragraaf 4.1 Generatie(ver)bindend wonen



Wat willen we bereiken en waarom

Onze ambitie is om op lange termijn het huidige aantal inwoners minimaal te behouden. We streven ook naar een gevarieerde bevolkingsopbouw en voldoende woonmogelijkheden voor alle generaties en alle (kwetsbare) groepen. We willen (toekomstige) generaties zoveel mogelijk behouden. We vergroten de mogelijkheden om in Laren te kunnen blijven wonen, ook als je op latere leeftijd hulpbehoevend wordt of als je als jongvolwassene op jezelf wilt gaan wonen. Dat is cruciaal voor het doorgeven van de identiteit en karakteristiek van ons dorp, het zelforganiserende vermogen en de toenemende (mantel)zorgvraag. Om deze ambities te realiseren, zijn we mede afhankelijk van marktontwikkelingen. Als gemeente scheppen we de condities en proberen we de markt te sturen zodat een bijdrage wordt geleverd aan onze ambities.

We zetten in op een gevarieerde en flexibele woningvoorraad die kan meeveranderen met demografische ontwikkelingen. Doel van ons woningbouwbeleid is ervoor te zorgen dat verschillende bevolkingsgroepen kunnen wonen in Laren door in te zetten op meer betaalbare en levensloopbestendige woningen.

We richten ons vooral op het toevoegen van betaalbare woningen voor jongeren/starters en senioren eventueel in combinatie met zorg. Zij hebben het meeste last van de woningschaarste. De nadruk ligt op betaalbare woningen. Afspraak is dat van de totale nieuwbouw een derde bestaat uit sociale huur en dat van het totaal twee derde bestaat uit betaalbare woningen. Ook moeten we zorgen voor meer passende huisvesting voor aandachtsgroepen en mensen met een zorg- of ondersteuningsvraag.

Ook willen we de doorstroming bevorderen. Daarbij gaat het niet zozeer om betaalbaarheid maar vooral ook om voldoende aantrekkelijke levensloopbestendige woningen te bieden voor de volgende levensfase. Dat betekent bijvoorbeeld voldoende ruim (minimaal twee slaapkamers), alles gelijkvloers en wel een groene buitenruimte maar niet de verantwoordelijkheid voor het onderhoud. Door dit soort woningen te bieden, wordt het voor senioren aantrekkelijk om te verhuizen waardoor de (grote) woonruimte die zij achterlaten weer beschikbaar komt voor gezinnen.

Verder willen we het samenwonen (van generaties) in een collectieve, geclusterde woonvorm of op één kavel/woning beter faciliteren door bijvoorbeeld woningsplitsing en meergeneratiewoningen. We zien dat daar behoefte aan is. Het kan een bijdrage leveren aan de woningbehoefte van jongeren en ouderen en biedt kansen en mogelijkheden voor generaties om met elkaar samen te wonen (bijvoorbeeld binnen

een familie). We stimuleren ontmoeting in gemeenschappelijke ruimtes om op die manier te investeren in nabuurschap. Ook bieden we ruimte voor collectief particulier opdrachtgeverschap (CPO) en alternatieve woonvormen.

Voorwaarde bij de realisatie van woningen is dat altijd een bijdrage wordt geleverd aan behoud en versterking van de karakteristiek van het dorp. Dat betekent een groen, divers en dorps karakter en passend bij de aard en schaal van het dorp.

Ruimtelijke keuzes

Tot 2040 zetten we in op de volgende keuzes om woningen aan de Laarder woningvoorraad toe te voegen:

- Ontwikkeling van buurtschap Crailo
- Kleinschalige inbreiding en transformatie
- Beter benutten van bestaande woningvoorraad

Ontwikkeling Crailo

Als gemeente werken we al een aantal jaar binnen reeds vastgestelde kaders samen met onze buurgemeenten Hilversum en Gooise Meren aan de ontwikkeling van het concrete woningbouwproject Crailo (Ontwikkellocatie woningbouw en bedrijvigheid). Het wordt een buurtschap met een eigen identiteit, waarvan de bijzondere geschiedenis, het aanwezige natuurlijke landschap en de duurzame ambities samen het karakter vormen. In totaal gaat het om bijna zeshonderd woningen met een derde in het sociale segment en de overige woningen in het middelduur en dure segment. Een deel daarvan wordt ontwikkeld op het grondgebied van Laren. We vinden het belangrijk dat deze woningbouwontwikkeling ook in goede verbinding staat met de rest van Laren.

Kleinschalige inbreiding en transformatie

In het dorp zijn op een schaal die past bij Laren mogelijkheden voor woningbouw op inbreidings- en transformatielocaties. We zetten in op de ontwikkeling van kleinschalige woningbouw binnen bestaand stedelijk gebied en direct daarop aansluitende locaties. Mogelijke inbreiding moet voldoende passend zijn op de locatie en in de omgeving. We hanteren daarbij de ontwikkelprincipes zoals opgenomen in paragraaf 5.2. Deze gaan onder andere over behoud van waardevol groen, de beeldkwaliteit en de verkeerssituatie. De toepassing ervan blijft altijd maatwerk. Dergelijke inbreiding vindt gecontroleerd plaats om de eventuele gevolgen voor het dorp te kunnen blijven overzien.

Beter benutten bestaande woningvoorraad

We zien mogelijkheden in het beter benutten van de bestaande woningvoorraad. Dat kan door woningdelen, woningsplitsen, mantelzorgwoning plaatsen, samenwonen op een erf, kavelsplitsen of een woongebouw optoppen. We zien dat het aantal bewoners per woning afneemt en dat veel woonruimte onbenut blijft. Het beter benutten van bestaande woningen biedt mogelijkheden om vooral voor jongeren en/of senioren woningen en/ of gezamenlijke woonvormen toe te voegen. In dat kader vinden we het samenvoegen van woningen ongewenst omdat er al relatief veel grote woningen zijn.

Net als bij inbreiding, willen we dat de toename van woningen door splitsing gecontroleerd plaats vindt. Een te grote toename in korte tijd is niet wenselijk. We monitoren het aantal splitsingen en kijken steeds naar de gevolgen voor het dorp als geheel.

Paragraaf 4.2 Ontmoeten en bewegen

Wat we willen bereiken en waarom

We vinden het belangrijk dat onze bevolking gezond is en blijft. Fysiek en mentaal. Daarmee houden we ook een vitale, zelforganiserende en actieve gemeenschap. Met de inrichting en ontwikkeling van de leefomgeving dragen we daaraan bij. We stimuleren een gezonde levensstijl, zorgen voor goede voorzieningen in de buurt om te sporten en bewegen, jezelf te ontplooien, elkaar te ontmoeten en samen activiteiten te ondernemen. Zowel binnen (in accommodaties) als buiten (in de openbare ruimte).

We stimuleren ontmoeting binnen en tussen generaties. Dat betekent dat er voor elke generatie voldoende plekken en activiteiten zijn, en dat we plekken hebben die generatieverbindend zijn. We hebben extra aandacht voor plekken waar jongeren (16 tot 30 jaar) elkaar kunnen ontmoeten. Deze generatie is cruciaal voor de toekomst van ons dorp en willen we actief blijven binden aan onze gemeente. Voor ouderen zorgen we voor voldoende zorg- en vrijetijdsvoorzieningen. We ondersteunen het verenigingsleven en zetten in op publieke voorzieningen en accommodaties die multifunctioneel zijn en zoveel mogelijk ver-

schillende bevolkingsgroepen aanspreken. Dit houdt publieke voorzieningen flexibel, (financieel) vitaal en stimuleert ontmoeting (tussen generaties).

Ruimtelijke keuzes

Tot 2040 zetten we in op de volgende keuzes om bewegen, ontmoeten te stimuleren en faciliteren:

- Multifunctioneel kloppend dorpshart
- Ontmoetingsplekken voor alle generaties
- Onderwijs en plekken voor jongeren
- Multifunctionele sportaccommodaties
- Activerende en gezonde openbare ruimte
- Generatieverbindende evenementen

Multifunctioneel kloppend dorpshart

We zetten in op een multifunctioneel dorpscentrum als kloppend hart van onze gemeenschap. Het dorpshart heeft niet alleen een lokale verzorgingsfunctie maar is en blijft ook een aantrekkelijke plek voor bezoekers vanuit de regio en het hele land. Dat betekent zowel behoud van een goede bereikbaarheid als een aantrekkelijke groene omgeving om te verblijven. Het centrum biedt een aangename omgeving waar iedereen veilig naartoe kan en aangenaam kan verblijven. We zetten in op het verhogen van de levendigheid en aantrekkelijkheid van het centrum met ruimte voor terrassen en de Brink als centrale ontmoetingsplek. We concentreren zoveel mogelijk verschillende soorten publieke functies (horeca, winkels, cultuur, diensten, maatschappelijk) in het dorpscentrum. Daarmee zorgen we ervoor dat het centrum voor alle bevolkingsgroepen relevant is en onderlinge ontmoeting wordt gestimuleerd. Buiten het dorpshart gaan we terughoudend om met detailhandel, horeca en andere publieke functies.

Ontmoetingsplekken voor alle generaties

Het Brinkhuis biedt samen met muziekcentrum Schering & Inslag, speeltuin en buurtvereniging Ons Genoegen en sportaccommodaties diverse ontmoetingsplekken en activiteiten voor de hele Laarder bevolking. Deze plekken bieden voor alle generaties mogelijkheden om samen activiteiten te organiseren en elkaar te ontmoeten. Daar blijven we op inzetten. Daarbij hechten we veel belang aan kunst, cultuur en erfgoed. Dit kan bruggen slaan en helpen andere gedachten en culturen te leren kennen. Erfgoed houdt de geschiedenis van ons dorp tastbaar. We stimuleren initiatieven die het aanbod en de beleving van kunst, cultuur en erfgoed versterken.

Onderwijs en plekken voor jongeren

We verduurzamen en verbeteren de kwaliteit van onze onderwijshuisvesting en behouden daarbij een goede spreiding over het dorp. We hebben extra aandacht voor het creëren van plekken voor jongeren. We blijven ons actief inzetten om voor hen voldoende mogelijkheden te creëren om elkaar te ontmoeten en gezamenlijk activiteiten te ondernemen. In overleg met hen kijken we naar de meest geschikte plek en vorm. We zien graag een 'jongerenkunst en cultuur' ontstaan, als middel om hen te activeren en te betrekken bij het dorp. Daarnaast is het ook van belang om het Brinkhuis nog meer voor jongeren interessant en aantrekkelijk te maken.

Multifunctionele sportaccommodaties

De sportaccommodaties aan de Eemnesserweg en Schuilkerkpad zijn de plekken waar sportvoorzieningen aanwezig zijn en blijven en bij voorkeur breed en multifunctioneel ingezet worden. Dit draagt bij aan de (financiële) vitaliteit van de accommodaties en stimuleert de onderlinge ontmoeting tussen verschillende groepen en generaties. Bijvoorbeeld een voetbalvereniging die ook kan dienen als evenementenlocatie. Indien het voortbestaan van een sportvereniging onder grote druk komt te staan, kunnen we clustering en/of samenwerking met andere verenigingen (in omliggende gemeenten) overwegen.

Activerende en gezonde openbare ruimte

We zorgen voor een goed toegankelijke openbare ruimte waar het veilig is om te fietsen, wandelen, spelen, sporten en ontmoeten. Verspreid over het dorp zetten we in op plekken voor spelen, bewegen en ontmoeten. Liefst zijn ontmoetingsplekken geschikt voor diverse generaties en minder validen. We bieden ook jongeren een plek in de openbare ruimte waar zij samen kunnen komen op een voor hen passende manier. Verder stimuleren we het wandelen en fietsen in de hele gemeente en in het bijzonder op locaties zoals scholen, sportlocaties en het dorpshart. We vinden gezonde voedingskeuzes belangrijk en stimuleren een gezond aanbod in de horeca en bij onze sportverenigingen. We staan afwijzend tegenover het vestigen van fastfood restaurants en zetten ons in voor het zoveel mogelijk rookvrij maken van

plekken waar kinderen, jongeren en kwetsbare groepen samenkomen. Dit beschermt de gezondheid van onze inwoners.

Generatieverbindende evenementen

Evenementen zijn steeds belangrijker als ontmoetingsplek. We blijven uitgaan van het huidige aantal, omvang en schaal van evenementen en streven naar het bedienen van meer generaties tegelijk. We stimuleren generatieverbindende evenementen. Dat is een evenement dat voor de hele bevolking en alle generaties interessant en leuk is om naartoe te gaan.

Paragraaf 4.3 Veilige duurzame mobiliteit voor iedereen

Wat we willen bereiken en waarom

Mobiliteit is van groot belang voor een duurzame, veilige en aangename omgeving waar alle generaties zich veilig voelen. De verkeersdruk in Laren is hoog en neemt toe, zowel gevoelsmatig (hoe het door mensen wordt ervaren) als cijfermatig. Dat komt door de centrale ligging, goede autobereikbaarheid en het hoge bijzondere voorzieningenniveau. Door de ligging nabij de A1 en A27 is het dorp gevoelig voor sluipverkeer. Gevolg is dat inwoners met name in het centrum verkeersdrukke, geluidsoverlast en onveilige situaties ervaren. Met name kwetsbare groepen zoals kinderen, senioren en mindervaliden hebben hier last van. En het zorgt ervoor dat de potentie van het dorpshart als centrale ontmoetings- en verblijfsplek niet volledig wordt benut. Tegelijk zien we dat een goede autobereikbaarheid en parkeren erg belangrijk zijn voor de concurrentiepositie en levensvatbaarheid van winkels en andere voorzieningen. Een goede bereikbaarheid is cruciaal voor behoud van het hoge voorzieningenniveau en de aantrekkelijkheid en woonklimaat van onze gemeente als geheel.

De ambitie is een verkeerssituatie in en rondom ons dorp die voldoet aan de volgende mobiliteitswaarden:

- Veilig, gezond en aangenaam: we vinden het belangrijk dat onze leefomgeving voor alle generaties veilig, gezond en aangenaam is en dat betekent minder ruimte voor en overlast van verkeer (geluid, onveiligheid, luchtvervuiling).
- Bereikbaar en gastvrij: we vinden het belangrijk dat we (voor bezoekers van buiten) gastvrij en goed bereikbaar blijven, ook voor bezoekers met de auto. Daar profiteren winkels en andere ondernemers van. Behoud van een goede autobereikbaarheid is cruciaal voor behoud van het hoge voorzieningenniveau en woon- en leefklimaat.
- Mobiliteit voor iedereen: we vinden het belangrijk dat iedereen toegang heeft tot een goede mobiliteit en voorzieningen. Dat betekent dat we extra aandacht hebben voor ouderen en jongeren en minder validen.

Ruimtelijke keuzes

Tot 2040 zetten we in op de volgende keuzes om tot een verkeerssituatie te komen die past bij onze mobiliteitswaarden:

- Stimuleren van wandelen en fietsen
- Versterken en stimuleren gebruik HOV
- Vertragen en ontmoedigen doorgaand verkeer

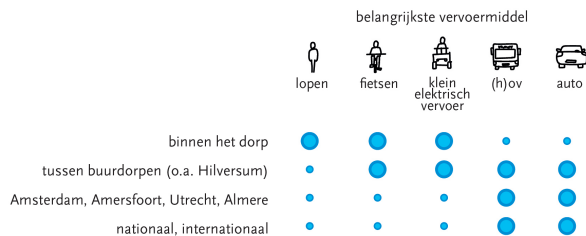
Stimuleren wandelen en fietsen voor lokale ritten

We geven in ons ruimtelijke beleid prioriteit aan wandelen, fietsen en openbaar vervoer. Voor minder validen blijft de auto als vervoermiddel belangrijk, maar we streven ernaar dat verplaatsingen binnen het dorp en tussen buurdorpen zoveel mogelijk te voet, per fiets, met klein elektrisch vervoer (o.a. scootmobiel, bakfiets etc.) en het openbaar vervoer gaan. We realiseren regionale en lokale hoofd fietsroutes om bijvoorbeeld woon-werkverkeer, school- en familiebezoek op de fiets te stimuleren. In en rondom gevoelige locaties zoals het dorpshart, scholen en sportlocaties kijken we steeds naar mogelijkheden om de openbare ruimte veiliger te maken voor alle (kwetsbare) weggebruikers en zorgen we voor voldoende ruimte voor fietsen, wandelen en (bak)fietsstallingen. Voor ritten op bovenlokaal niveau blijft de auto een belangrijk vervoermiddel maar ook daar zien we graag meer gebruik van het openbaar vervoer.

Versterken en stimuleren gebruik HOV

In regionaal verband zetten we in op versterking van de verbindingen per openbaar vervoer met omliggende steden als Amersfoort, Almere, Amsterdam en Utrecht. Daarvoor zijn recent snelle busverbindingen gerealiseerd (HOV) richting Amsterdam en Hilversum. We stimuleren het gebruik van het openbaar vervoer door de HOV-haltes bij knooppunt Laren/Eemnes en Crailo (in samenwerking met de buurgemeenten, provincie en regionale partners) verder te ontwikkelen tot brede toegankelijke hubs voor personen en

goederen. We zorgen voor optimale wandel- en fietsroutes naar de halte, ruim voldoende stallings- en parkeerplekken en het aanbieden van deelmobiliteit. Het moet zowel voor woon- en werkkriten als recreatieve uitjes interessant en makkelijk zijn om meer met het HOV op pad te gaan. Verder zien we op deze locatie in de toekomst mogelijkheden voor pakketdiensten en logistieke overslagpunten. Daarmee kan het vrachtverkeer in het dorp watafnemen. In samenwerking met partners in de regio willen we ook het gebruik van deelmobiliteit stimuleren. Denk daarbij aan het bieden van deelauto's en deelfietsen. In overleg met de provincie en regionale partners proberen we het openbaar vervoer op lokaal niveau zoveel mogelijk in stand te houden en verder te optimaliseren.

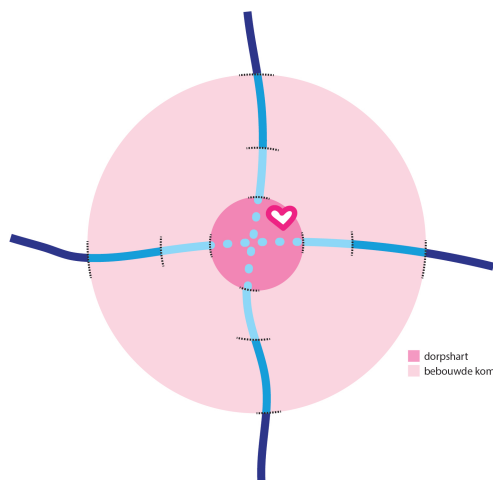


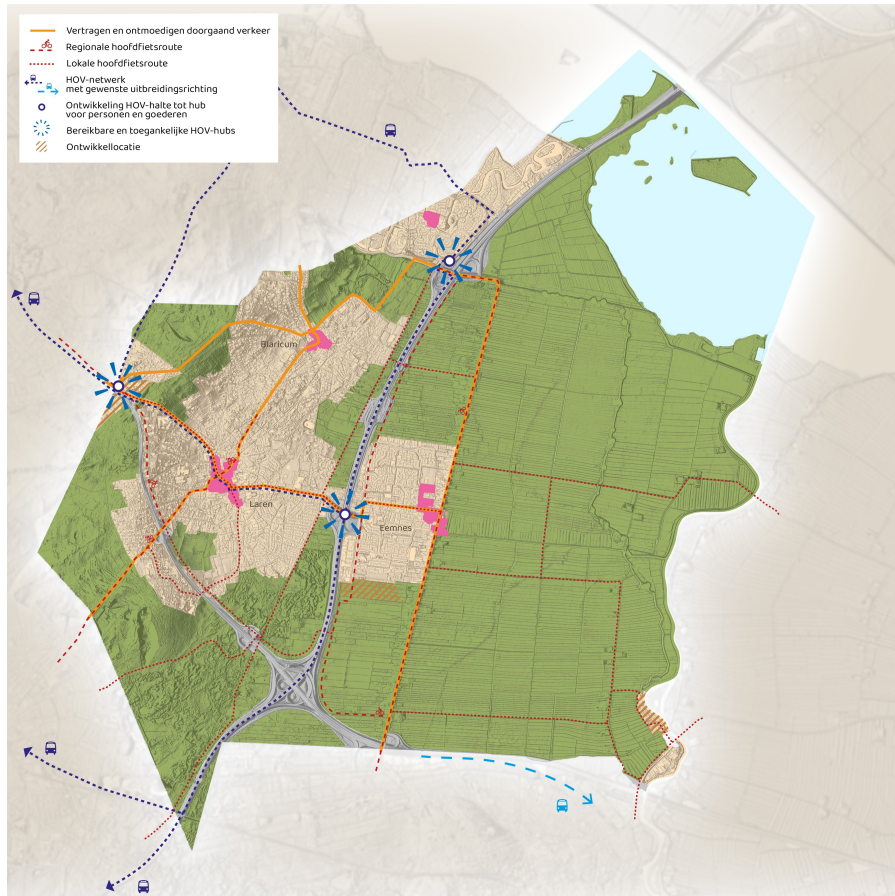
Vertragen en ontmoedigen doorgaand verkeer

We willen het doorgaande (sluip)verkeer door het dorp stapsgewijs vertragen en ontmoedigen door middel van ruimtelijke inrichtingsmaatregelen. Uitgangspunt in de bebouwde kom is '30 tenzij'. Dat betekent dat maximaal 30 km/h de norm wordt. Daar kan eventueel van afgeweken worden naar 50 km/h als de functie van de weg daarom vraagt.

Op doorgaande wegen zorgen we voor een inrichting die daarbij past zodat de snelheid vanzelf wordt afgeremd. Daarmee wordt het onaantrekkelijker om het dorp als sluiproute te nemen. Daarnaast neemt de overlast en het ruimtebeslag van autoverkeer af en ontstaat meer ruimte om veilig te wandelen, fietsen en verblijven, terwijl de bereikbaarheid van het dorp(scentrum) (ook voor hulpdiensten) gegarandeerd blijft. Aandachtspunt daarbij is de routing van landbouwverkeer in oost-westelijke richting door het dorp. Door Laren rijden tractoren die vanuit Eemnes door het dorp rijden richting verderop gelegen percelen. We zoeken naar mogelijkheden om mogelijke geluidsoverlast en onveilige situaties te beperken.

Tegelijk met deze maatregelen zetten we ons samen met de regio en het rijk in op het verbeteren van de doorstroming van de rijkswegen A1 en A27.





Paragraaf 4.4 Ruimte voor werken en ondernemen

Wat we willen bereiken en waarom

Laren is vooral een woongemeente. We vinden het belangrijk om ook voldoende ruimte te bieden voor werk en ondernemen en zo bij te blijven dragen aan ontplooiingskansen van inwoners, en jonge generaties in het bijzonder. We willen hen blijven binden aan onze gemeente. Voldoende werk- en ondernemersmogelijkheden in de regio, maar ook in de eigen gemeente dragen daaraan bij. Daarnaast hebben bedrijven een grote maatschappelijke rol door bijvoorbeeld sponsoring van het lokale verenigingsleven. We willen de (jonge) lokale ondernemer zo goed mogelijk ondersteunen.

In regionaal verband zetten we in op minimaal behoud van het aantal hectaren bedrijvigheid en arbeidsplaatsen. Binnen onze gemeentegrenzen heeft Laren van oudsher geen grote bedrijventerreinen. Wel werken we aan de ontwikkeling van buurtschap Crailo waar ook ruimte is voor bedrijvigheid. Daarnaast zien we in onze gemeente de volgende type vestigingsmilieus voor werken en ondernemen waar we op in blijven zetten. Het dorpscentrum voor publieke functies en (startende) ondernemers, woongebieden voor bedrijf aan huis, en in beperkte mate de buitengebieden voor recreatieve ondernemers. De gemeente helpt en faciliteert waar mogelijk, denkt actief mee wanneer ondernemers kansen zien en zorgt voor voldoende flexibele omgevingsplannen.

Ruimtelijke keuzes

Tot 2040 zetten we in op de volgende keuzes voor het bieden van verschillende vestigingsmilieus voor ondernemers en bedrijven:

- Bedrijventerrein bij Crailo
- Versterken vestigingsklimaat dorps hart
- Mogelijkheden voor bedrijf aan huis
- Buitengebied voor recreatieve bedrijven

Bedrijventerrein bij Crailo

Samen met de buurgemeenten Hilversum en Gooise Meren werken we al een aantal jaar aan de ontwikkeling van buurtschap Crailo. Naast woningen is in het plan ook ruimte voor bedrijvigheid. Op ons grondgebied is 3,4 hectare gepland voor bedrijvigheid die goed aansluit bij de duurzame speerpunten van Crailo en geen grote verkeersaantrekkende werking hebben. De ambitie is om een aantal grotere toonaangevende bedrijven aan te trekken die met elkaar een campus vormen en een diversiteit aan werkgelegenheid bieden. Ook is er ruimte voor MKB bedrijven. We ontwikkelen dit terrein tot een bijzondere en aangename werkomgeving met een hoge ruimtelijke kwaliteit en goede bereikbaarheid met zowel de auto als fiets en openbaar vervoer.

Vestigingsklimaat dorpshart

Laren richt zich op economisch gebied vooral op het behouden en versterken van het bijzondere aanbod aan voorzieningen, winkels, horeca en andere bedrijven. We ondersteunen lokale ondernemers (bestaand en startend), zij dragen immers in grote mate bij aan de aantrekkelijkheid en eigen identiteit van onze gemeente. Het dorpshart speelt daar als vestigingsmilieu een cruciale rol in. We behouden en versterken het dorpscentrum als aantrekkelijke vestigingslocatie voor (startende) ondernemers in de detailhandel, dienstverlening, horeca en cultuur. Een gunstig vestigingsmilieu is gebaat bij een concentratie van publieksgerichte functies in het centrum in een aantrekkelijke en bereikbare omgeving. Ondernemers die bijdragen aan versterking van de ontmoetingsfunctie (tussen generaties) krijgen hier de ruimte. Ook een goede bereikbaarheid met parkeren op loopafstand en een aantrekkelijke groene omgeving om te verblijven zijn cruciale elementen van een aangenaam ondernemersmilieu.

We gaan terughoudend om met het toevoegen van nieuwe horeca. We staan open voor toevoeging van horeca die het centrum en met name de omgeving van de Brink versterkt. Dit kan zijn vanwege de geschikte locatie met ruimte voor terras, maar ook vanwege het kwaliteitsniveau dat past bij Laren en/ of vernieuwend en een echte toevoeging is aan het bestaande aanbod.

Mogelijkheden voor bedrijf aan huis

Daarnaast blijven we mogelijkheden bieden om als bewoner een eigen bedrijf aan huis te beginnen, mits dat geen onevenredige verstoring van het woongenot oplevert en afbreuk doet aan de ruimtelijke kwaliteit van de buurt.

Buitengebied voor recreatieve bedrijven

Het buitengebied biedt beperkt ruimte aan recreatieve ondernemers en organisaties, denk aan een bosrestaurant, manege of een groepsaccommodatie. De landschappelijke en natuurwaarden in het buitengebied zijn leidend en daarbinnen is op beperkte schaal en extensieve wijze recreatie mogelijk.

Paragraaf 4.5 Duurzaam voor volgende generaties

Wat we willen bereiken en waarom

We vinden het belangrijk dat onze leefomgeving op een goede manier wordt doorgegeven aan volgende generaties. Dit betekent enerzijds onze leefomgeving aanpassen aan klimaatverandering (zoals droogte, hitte of juist wateroverlast) en het structureel verbeteren van de biodiversiteit. En anderzijds bijdragen aan het voorkomen van verdere klimaatverandering door energieneutraal te worden. Laren draagt lokaal bij aan de realisatie van de landelijke doelen om in 2050 klimaatneutraal en aardgasvrij te zijn en in 2030 al 55% minder CO₂ uit te stoten ten opzichte van 1990. We zetten in op energiebesparing, zonne-energie en aardgasvrij. Verder werken we aan het meer circulair maken van onze economie die is gericht op het voorkomen van afval en hergebruik van producten, materialen en grondstoffen. Een circulaire economie draagt bij aan verduurzaming en schept kansen voor werkgelegenheid.

Het behalen van deze doelen kunnen we als gemeente niet alleen. Samen met landelijke en regionale partners onderzoeken we de mogelijkheden. Ook hebben we onze inwoners en ondernemers nodig. We werken met hen samen en ondersteunen en stimuleren hun zelforganiserende vermogen om aan klimaatdoelen bij te dragen.

Ruimtelijke keuzes

Tot 2040 zetten we in op de volgende keuzes om onze leefomgeving op een goede manier door te geven aan de volgende generaties:

- Flexibel en betrouwbaar watersysteem
- Voldoende groen van goede kwaliteit
- Duurzaam bouwen en leven

- Mogelijkheden voor zonne-energie
- Route naar aardgasvrij

Flexibel en betrouwbaar watersysteem

Samen met de drinkwaterbedrijven en waterschappen werken we aan een toekomstbestendig (grond)watersysteem en toekomstgerichte drinkwatervoorziening. Dat betekent een robuust, betrouwbaar en flexibel systeem dat zowel in natte als droge periodes zorgt voor de juiste hoeveelheid water van goede kwaliteit. En dat betekent ook dat een goed water- en bodemsysteem meer leidend moet zijn bij nieuwe ontwikkelingen.

Door klimaatverandering ontstaan vaker extremen in droge en natte perioden en dat leidt tot lagere en soms juist hogere grondwaterstanden. Dit vraagt om een goede infiltratie van (schoon) water in de bodem en een goede afwatering om bij extreme regenval droge voeten te houden. Bij voorkeur houden we de druppel vast waar deze valt. Op goed doorlatende ondergrond, zoals zand, passen we infiltratievoorzieningen toe. We houden hierbij rekening met het door de provincie aangewezen grondwaterbeschermingsgebied. Als infiltreren niet mogelijk is, of als infiltratievoorzieningen hun capaciteit hebben bereikt, bergem we het water, via boven- en ondergrondse bergingen en in oppervlaktewater. Om schade bij hevige regenval te voorkomen wordt bij het (her)inrichten van de openbare ruimte rekening gehouden met een mogelijke wateroverlastsituatie. Bij nieuwbouw en renovatie moet hemelwater zoveel mogelijk lokaal opgevangen worden (afkoppeling van het riool). Ook moet rekening gehouden worden met de grondwaterstanden en met de mogelijke veranderingen hierin door klimaatverandering. We zetten in op efficiënter watergebruik door inwoners en bedrijven te stimuleren bewuster met water om te gaan en innovatieve technieken te ondersteunen die waterverbruik verminderen.

Daarnaast staat de kwaliteit van oppervlakte- en grondwater onder druk waardoor er steeds moeilijker drinkwater van te maken is en de leefwereld van planten en dieren wordt aangetast. Delen van Laren liggen in grondwaterbeschermingsgebied. We zetten ons samen met partners in voor een duurzame drinkwaterproductie, waaronder het in stand houden en optimaal benutten van pompstation Laarderhoogt met omliggend wingebed. Dit kan betekenen dat in de toekomst een nieuw drinkwaterleidingtracé nodig is naar pompstation Laarderhoogt. In een gebied waar grondwater wordt gebruikt voor drinkwater is het gebruik van de bovengrond zo natuurlijk mogelijk en doen we er alles aan om verontreiniging te voorkomen. Bij ruimtelijke ontwikkelingen houden we rekening met de eventueel toekomstig benodigde voorzieningen voor drinkwater. Samen met partners zetten we ons ook in voor het structureel verhogen van de waterkwaliteit door bijvoorbeeld natuurvriendelijke oevers en aandacht voor het rioleringssysteem.

De Gooiergracht speelt, door de ligging op de overgang van hogere zandgronden naar de lage polder, een belangrijke rol in het watersysteem van de oostelijke rand van het Gooi. We willen de bufferfunctie en natuurwaarde ervan vergroten. Samen met onze partners (waterschap en buurgemeenten) kijken we naar de gewenste inrichting en het beheer van de gracht en omgeving. In de polder is het belangrijk om bodemdaling en oxidatie zoveel mogelijk te voorkomen door te zorgen voor een gezonde bodem met een voldoende hoge grondwaterstand en een grondgebruik dat hierbij past.

Voldoende groen van goede kwaliteit

We investeren in meer en afwisselend groen en hanteren een terughoudend kapbeleid. Groen in het dorp dient meerdere doelen. Ten eerste biedt het ruimte voor waterberging bij hevige regenbuien. Daarnaast draagt groen bij aan het versterken van de biodiversiteit, vangt het stof af, zorgt het voor schaduw en verkoeling en draagt het bij aan de beeldkwaliteit en karakteristiek van het dorp. Goed groen is cruciaal voor een aantrekkelijke, karakteristieke, klimaatbestendige, biodiverse en gezonde leefomgeving. We stimuleren inwoners om de trend naar verharding van tuinen te keren en juist te vergroenen.

Duurzaam bouwen en leven

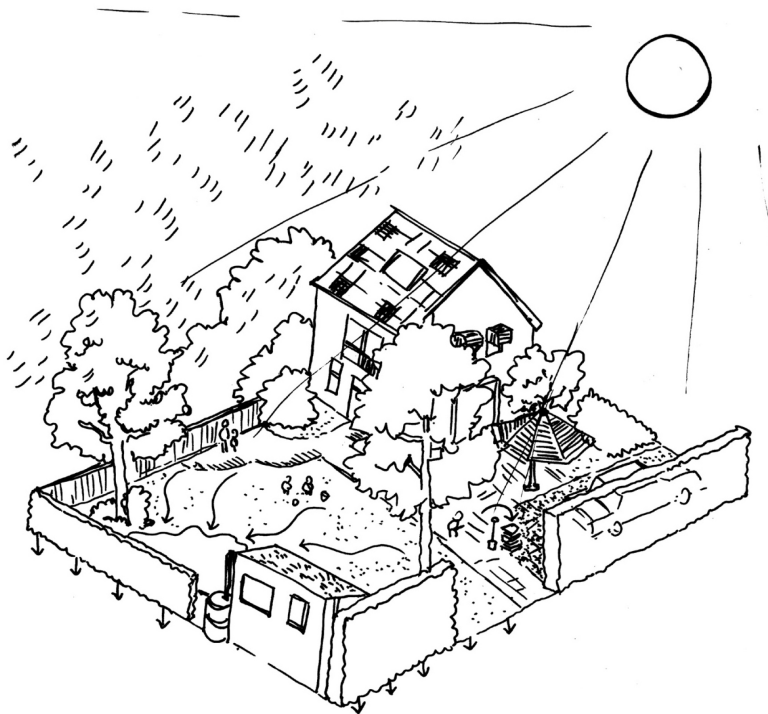
We stimuleren circulair, natuurinclusief, klimaatadaptief en duurzaam bouwen. Dit doen we door deze aspecten mee te nemen bij de behandeling van bouwaanvragen en inwoners en andere partijen actief te informeren over de mogelijkheden. Het gaat onder andere om goede isolatie en de afkoppeling van regenwater. Verder willen we initiatiefnemers stimuleren om in verband met de netcongestie, netbewust te bouwen en gebruik te maken van lokale opwek. We beschermen dieren die in gebouwen verblijven (o.a. vleermuizen en huismussen). Ook werken we toe naar een circulaire economie waarbij de hoeveelheid restafval wordt beperkt en de recycling van grondstoffen wordt gestimuleerd. Inwoners worden gefaciliteerd in het scheiden van hun huishoudelijk afval. Uitgangspunt hierbij is een evenwichtige balans tussen kostenefficiëntie en gemak voor de inwoner.

Mogelijkheden voor zonne-energie

Voor de opwek van duurzame energie zetten we in op zonnepanelen op daken van woningen, bedrijven, stallen, publieke gebouwen en boven parkeerplaatsen. Ook kijken we in regionaal verband naar de mogelijkheden voor de opwek van zonne-energie langs snelwegen. Voor zonnenvelden en windturbines zien we in onze gemeente geen ruimte in verband met het aantrekkelijke landschap, de cultuurhistorische waarde ervan en de natuur. We stimuleren zon op dak in combinatie met opslag en kijken steeds naar mogelijkheden om dat zo goed mogelijk in te passen in de beeldkwaliteit.

Route naar aardgasvrij

Om van het gas af te gaan, hanteren we een buurtgerichte aanpak waarin we samen met inwoners en belanghebbenden de mogelijkheden voor duurzame warmte gaan verkennen. Net als bij alle ontwikkelingen is bij de warmtetransitie behoud van het karakter van de woningen en de omgeving het uitgangspunt. Ook voeren we regie op de ordening van de ondergrond. De ruimte in de bodem is schaars en met de duurzaamheidsdoelen stijgt de vraag naar ruimte voor kabels en leidingen. Dit vraagt een goede afstemming en regie.



Paragraaf 4.6 Gezonde en veilige leefomgeving

Wat we willen bereiken en waarom

We streven naar een gezonde en veilige omgeving voor alle (toekomstige) generaties en de flora en fauna. De gemeente stelt in het omgevingsplan regels en normen op voor milieu aspecten (lucht, geluid, trillingen, geur, licht, bodem en omgevingsveiligheid). We nemen de landelijke normen over en kijken bij het opstellen van het omgevingsplan waar mogelijke aanscherping van de normen en het bieden van maatwerk gewenst en/of nodig is. Daarbij vragen vooral luchtkwaliteit, verkeersgeluid en omgevingsveiligheid om extra aandacht.

We zijn aangesloten bij het Schone Luchtakkoord. Daarmee doen we mee aan de landelijke ambitie om door schonere lucht in 2030 50% gezondheidswinst te boeken ten opzichte van 2016. In samenwerking met andere gemeenten streven we ernaar om te voldoen aan landelijke normen voor luchtkwaliteit. Voor een betere luchtkwaliteit zijn we deels afhankelijk van bronnen buiten de gemeente zoals industrie in de randstad en snelwegen die de gemeente doorkruisen. De verwachting is dat de luchtkwaliteit wat kan

verbeteren door elektrisch rijden. Belangrijke lokale bron van slechte luchtkwaliteit is houtstook. Daarom zetten we ons lokaal in voor vermindering van luchtvervuiling door houtstook.

Wat betreft geluid zorgt vooral het verkeer op snelwegen en lokale wegen voor overlast. We streven ernaar om waar mogelijk de geluidsbelasting terug te brengen door middel van bronmaatregelen bij lokale wegen en pleiten ervoor om waar mogelijk overdrachtsmaatregelen (voor het tegenhouden van geluid) te nemen bij de snelwegen.

Specifieke aandacht hebben we voor onze verantwoordelijkheid om samen met partners te zorgen voor een veilige leefomgeving. We streven naar het voorkomen en beperken van veiligheidsrisico's. We bestrijden branden, rampen en crises en vergroten de zelfredzaamheid van mensen die aan deze veiligheidsrisico's zijn blootgesteld. Het gaat dan om de volgende risico's: natuurbranden, hittestress, hoogwater/wateroverlast, de opwek, opslag, transport en gebruik van energie, het gebruik, opslag en vervoer van gevaarlijke stoffen, uitval van vitale infrastructuur zoals elektriciteit, telecommunicatie en ICT, evenementen, bluswatervoorzieningen en bereikbaarheid voor hulpdiensten. Vitale en kwetsbare functies zoals de energie-infrastructuur en de drinkwatervoorziening zijn essentieel voor de samenleving en moeten bestand zijn tegen klimaatrisico's.

Ruimtelijke keuzes

Tot 2040 zetten we in op de volgende keuzes om bij te dragen aan een gezonde en veilige omgeving:

- Afname overlast houtstook
- Beperken geluidsbelasting snelwegen
- Beperken geluidsbelasting lokale wegen
- Beperking kans op natuur- en rietkapbranden
- Aanpak criminaliteit

Afname overlast houtstook

We zetten in op de beperking van de overlast van houtstook door middel van bewustwording en gedragswijziging. De stookwijzer is daarbij een goed communicatiemiddel. Bijvoorbeeld in het bewustmaken van wanneer het geen goed moment is om te stoken. Als gemeente blijven we op de hoogte van nieuwe ontwikkelingen op dit gebied en onderzoeken we of in de toekomst een stookverbod bij code rood van de Stookwijzer mogelijk en gewenst is. We willen ook graag de luchtkwaliteit monitoren, bijvoorbeeld in samenwerking met burgerinitiatieven. Wat betreft de landbouw zetten we in op verduurzaming van boerenbedrijven waardoor eventuele geurhinder en luchtvervuiling gaat afnemen.

Beperken geluidsbelasting snelwegen

Onze ambitie is om de geluidsbelasting van de snelwegen niet te laten toenemen en waar mogelijk te verminderen. In overleg met onze partners (o.a. Rijkswaterstaat, provincie) gaan we op zoek naar mogelijkheden voor extra geluidswerende maatregelen zoals geluidsschermen en deze tegelijk te benutten voor de opwek van zonne-energie.

Beperken geluidsbelasting lokale wegen

Om geluidsoverlast van lokale wegen te beperken streven we op lange termijn naar een maximale snelheid van 30 km/h binnen de bebouwde kom en een inrichting die daarbij past. Een lagere snelheid leidt tot minder geluid en minder geluidsoverlast op aanliggende woningen.

Met deze snelheidsreductie is het wellicht mogelijk om de beeldbepalende klinkers die kenmerkend zijn voor Laren als bestrating te behouden en tegelijk te zorgen voor een afname tot een acceptabele geluidsbelasting. Voor verdere geluidsreductie en comfort kunnen daarbij eventueel ook geluidsarme klinkers of asfalt voor fietsstroken worden toegepast. Of klinkerbestrating kan blijven, hangt ook af van de verkeersintensiteit en of de weg op een doorgaande fietsroute ligt. Dat zal steeds per situatie bekeken moeten worden.

Beperking kans op natuur- en rietkapbranden

In woongebieden met veel rieten kappen streven we naar een grotere bewustwording bij onze inwoners over het verhoogde brandgevaar van woningen met een rieten kap. In de bossen en heidegebieden streven we naar een beperking van de kansen op branden. Dat doen we samen met onze partners zoals natuurorganisaties. Dit kan door een grotere bewustwording bij de bevolking over de verhoogde kans op bosbranden en de effecten daarvan. Daarnaast leidt een gevarieerder bos met meerdere soorten

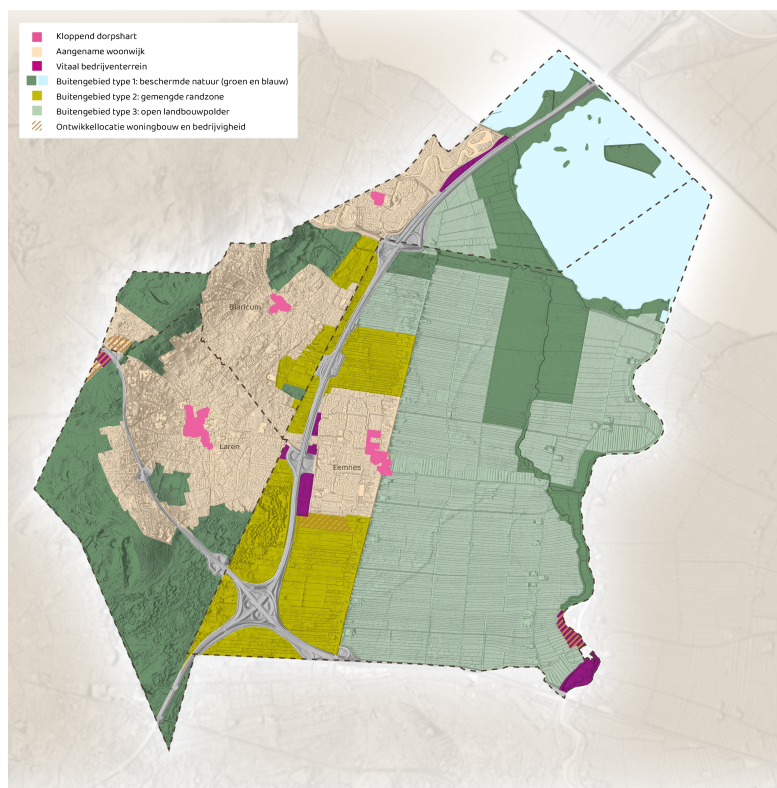
(loof)bomen tot een afname van de kans op bosbranden. Ook kunnen we nadenken over het indelen van het bos in compartimenten.

Aanpak criminaliteit

Ondermijnende criminaliteit leidt tot het verveven van de onder en bovenwereld en heeft nadelige gevolgen voor de fysieke leefomgeving. Bijvoorbeeld door brandgevaar in een hennepkwekerij, overlast bij illegale kamerverhuur of drugsafval in de natuur. Omdat we een dorp zijn met de winkelomzet een stad, zijn we in Laren extra gevoelig voor witwassen. Samen met onze inwoners, ondernemers en veiligheidspartners zoals politie en openbaar ministerie werken we aan het tijdig signaleren, voorkomen en aanpakken van ondermijnende criminaliteit en inbraken. Door deze aanpak werken we aan een veilige gemeente en een eerlijke concurrentiepositie voor ondernemers.

Hoofdstuk 5 Visie op gebieden

Paragraaf 5.1 Kloppend dorpshart



Wat willen we bereiken en waarom

Laren heeft een bruisend dorpscentrum met een uitzonderlijk hoog voorzieningenniveau en grote aantrekkingskracht. Het is niet vanzelfsprekend dat dit voor de toekomst behouden blijft. Daar moeten we samen aan blijven werken. We zetten in op behoud en doorontwikkeling van het dorpscentrum tot kloppend multifunctioneel dorpshart van onze gemeente met behoud van de aantrekkingskracht op bezoekers van buiten die op het bijzondere aanbod en de sprookjesachtige sfeer afkomen. Daarbij hebben we de volgende doelen en ambities:

- Het dorpscentrum is de plek waar elke generatie zich thuis voelt, kan voorzien in basisbehoeften en waar veel ruimte is voor onderlinge ontmoeting binnen en tussen generaties.
- Het is de centrale plek waar alle benodigde (betaalbare) basisvoorzieningen bij elkaar gevestigd zijn voor alle inwoners van Laren. Niet alleen detailhandel maar ook horeca, diensten, maatschappelijke functies en andere publieke voorzieningen. Clustering van voorzieningen zorgt voor onderlinge kruisbestuiving en draagt bij aan onderlinge (toevallige of geplande) ontmoeting.
- Het dorpshart is en blijft ook een aantrekkelijke plek voor bezoekers vanuit de regio en het hele land die op het bijzondere winkel-, cultuur- en horeca-aanbod afkomen. Dat betekent behoud van een

goede bereikbaarheid en parkeren, en tegelijk een aantrekkelijke, hoogwaardige groene omgeving om te verblijven.

- Voldoende mogelijkheden voor (startende) ondernemers in publieke sectoren zoals detailhandel, horeca, diensten etc. We vinden het belangrijk om ruimte te bieden voor ondernemerschap en het dorpshart is een van de aantrekkelijke vestigingsmilieus.
- Een veilige en aangename openbare ruimte voor alle generaties met voldoende ruimte voor wandelen, fietsers en klein elektrisch vervoer. Het moet veilig en aangenaam zijn voor iedereen om het dorpshart te bezoeken en er te verblijven.
- Een goede bereikbaarheid vanuit alle delen van de gemeente en omgeving met zowel de auto, fiets als te voet. Een goede bereikbaarheid (ook van verder weg) is een belangrijk onderdeel van een gunstig vestigingsklimaat voor ondernemers en bedrijven.
- De identiteit en historie van het dorp is er voelbaar, in bebouwing en in de openbare ruimte. Waardevolle gebouwen blijven behouden en worden hergebruikt. De Brink en het Brinkhuis blijven belangrijke, centrale en iconische ontmoetingsplekken.

Ruimtelijke keuzes

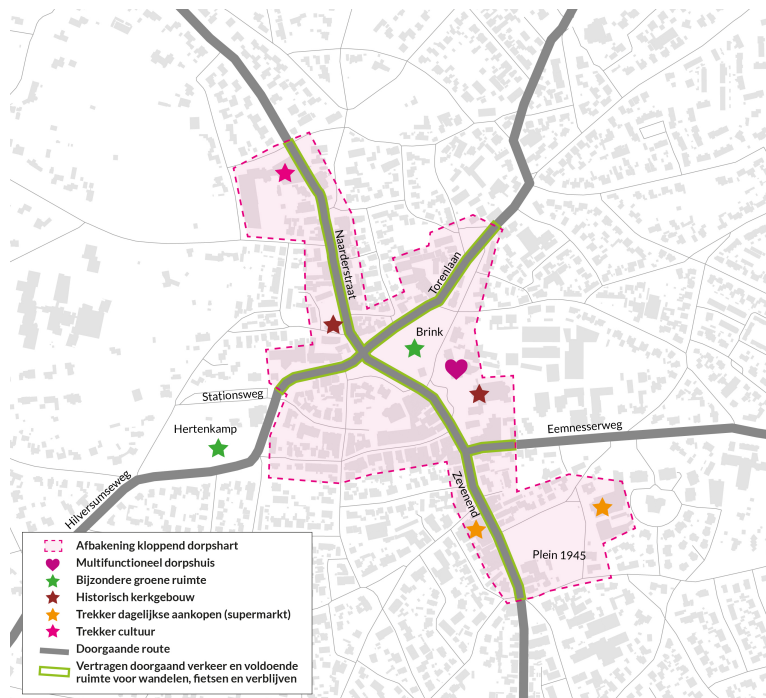
Om dit te bereiken zetten we in op de volgende ruimtelijke keuzes voor het dorpshart:

- Duidelijke afbakening centrumgebied
- Behoud winkel- en bedrijfsbestemmingen
- Inrichting voor verblijven, wandelen, fietsen
- Meer parkeren aan randen
- Dorpshart voor evenementen
- Versterken (kwaliteit) van het groen

Duidelijke afbakening centrumgebied

Het dorpshartgebied heeft een duidelijke afbakening met de historische linten, publiekstrekkers en historische gebouwen als ankers. Het dorpshart bestaat uit de Naarderstraat tot Singer, de Torenlaan tot de splitsing met Mauvezand, de Brink en Zevenend tot Plein 1945 en Jordaan, een klein deel Eemnesserweg, Nieuweweg en de van Nispen van Sevenaerstraat tot aan het Hertenkamp. Dit is het primaire vestigingsgebied voor publieksgerichte voorzieningen zoals detailhandel, horeca en maatschappelijke voorzieningen. In dit gebied streven we naar een divers en uitgebalanceerd aanbod aan voorzieningen. Dat bestaat uit breed toegankelijk (betaalbaar) aanbod voor de hele bevolking van Laren en uit winkelaanbod in het hogere segment dat ook veel bezoekers van buiten trekt.

We zorgen voor een goede balans tussen deze functies. We gaan zeer terughoudend om met de nieuwvestiging van bijvoorbeeld een supermarkt buiten dit gebied. Toevoeging van horeca is gewenst als het een vernieuwende aanvulling is. Het horeca-aanbod in het centrum is al behoorlijk uitgebreid en we willen overaanbod en matige kwaliteit horeca voorkomen. We staan open voor toevoeging van horeca die het centrum en met name de omgeving van de Brink versterkt. Dit kan zijn vanwege de geschikte locatie met ruimte voor terras, maar ook vanwege het kwaliteitsniveau dat past bij Laren en/of vernieuwend en een echte toevoeging is aan het bestaande aanbod.



Behoud winkel- en bedrijfsbestemmingen

We gaan terughoudend om met de ombouw van commerciële ruimte naar wonen omdat we het belangrijk vinden dat er voldoende (betaalbare) ruimten beschikbaar blijven voor voorzieningen en (startende) ondernemers. We staan alleen gecontroleerd transformatie van bedrijfspanden naar wonen toe als deze slecht verhuurbaar zijn en/of qua functie niet goed passen in de omgeving. Wonen boven winkels stimuleren we.

Inrichting voor verblijven, wandelen en fietsen

In en rond de dorpshartgebieden streven we naar een inrichting van de openbare ruimte die bezoekers voldoende ruimte biedt om aangenaam rond te kunnen lopen en verblijven in een kwalitatief hoogwaardige omgeving die past bij (de identiteit van) Laren. De toekomstige verkeerssituatie speelt daarbij een belangrijke rol. Het doorgaande verkeer in en rond het dorpshart wordt vertraagd door een (her)inrichting die past bij 30 km/h. Dit biedt mogelijkheden voor meer (ruimte voor) (bak)fietsstallingen en voor wandelaars en fietsers om zich veilig en aangenaam te kunnen verplaatsen en te verblijven. Daarmee kunnen we de balans verbeteren tussen een groene, aangename en aantrekkelijke verblijfsomgeving én behoud van een goede bereikbaarheid. Doel is dat er voor bezoekers voldoende ruimte is om aangenaam te kunnen 'flaneren' in het dorpshart zonder steeds te moeten oppassen voor autoverkeer. We bekijken per locatie hoe de openbare ruimte slimmer en aangenamer ingericht kan worden.

Met de snelheidsreductie is het ook mogelijk om de beeldbepalende klinkers die kenmerkend zijn voor Laren als bestrating te behouden en tegelijk te zorgen voor een afname van de geluidsoverlast. Voor verdere geluidsreductie en comfort kunnen daarbij eventueel geluidsarme klinkers of asfalt voor fietsstroken worden toegepast. Of klinkerbestrating kan blijven, hangt ook af van de verkeersintensiteit en of de weg op een doorgaande fietsroute ligt. Dat zal steeds per situatie bekeken moeten worden. Om de verkeersdruk verder te laten dalen, kijken we ook naar het vrachtverkeer. We doen onderzoek naar de hoeveelheid en (ervaren) overlast ervan in verblijfsgebieden. Indien nodig nemen we (in overleg met buurgemeenten) maatregelen om het vrachtverkeer in het centrum te verminderen.

Meer parkeren aan randen

De parkeerdruk is hoog en neemt toe. Goede autobereikbaarheid en parkeren op korte afstand is cruciaal voor de concurrentiepositie en levensvatbaarheid van winkels, horeca en andere bedrijven en daarmee voor het hoge unieke voorzieningenniveau en de aantrekkelijkheid van ons dorp als geheel. Tegelijkertijd nemen geparkeerde auto's veel ruimte in beslag en is er in het dorpscentrum behoefte aan meer ruimte voor fietsers.

Singer Laren neemt een belangrijk en unieke positie in binnen het dorpshart. Het heeft een grote aantrekkingskracht op bezoekers van buiten en daar profiteren ondernemers van, maar het leidt ook tot hoge

verkeers- en parkeerdruk op piekmomenten. We verkennen de mogelijkheden om extra parkeercapaciteit voor het Singer en het centrumgebied als geheel, te realiseren bij Stichtse Hof, en de HOV-hubs Crailo en P+R Laren/Eemnes met een buslijn richting het centrum. Binnen en rond het dorpshart blijven we ons inzetten voor het behoud van de buslijnen en comfortabele bushaltes.

Daarnaast zou het goed zijn dat personeel van bedrijven en organisaties meer aan de randen van het centrum en bij de hubs parkeert en/of gebruik maakt van de fiets en openbaar vervoer. Dit kan leiden tot een behoorlijke toename van parkeercapaciteit voor bezoekers en daarmee ook tot minder zoekverkeer.

We realiseren in het dorpscentrum meer ruimte voor fietsers. Waar voor fietsveiligheid haaks parkeren moet worden vervangen door langsparkeren, spannen we ons in om in de nabijheid evenveel parkeerplaatsen terug te brengen.

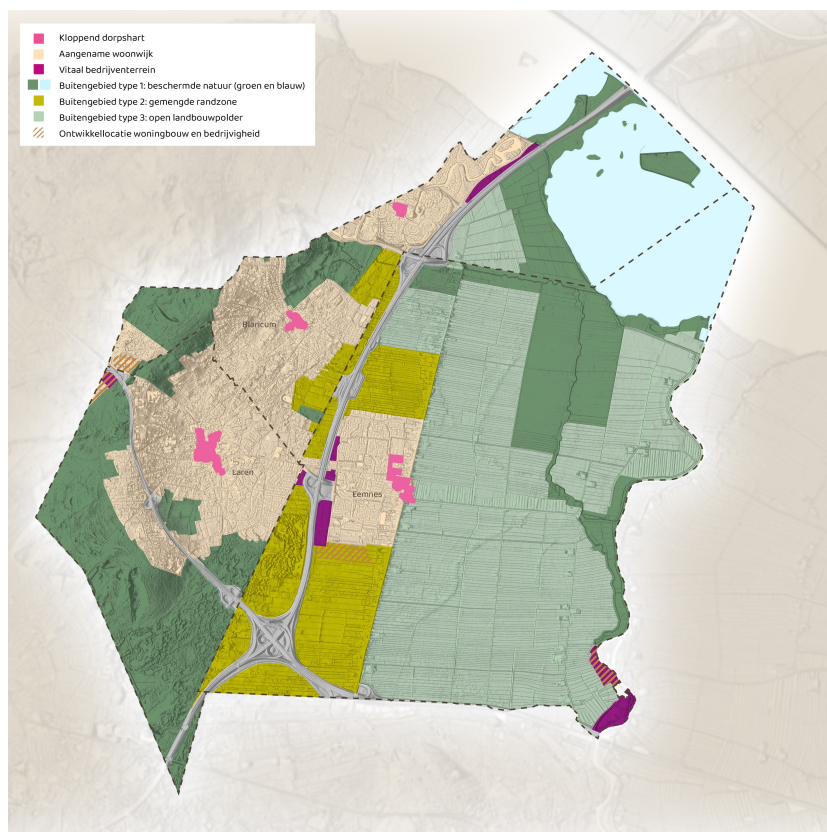
Dorpshart voor evenementen

In het dorpshart is en blijft ruimte voor evenementen die kwaliteit toevoegen (o.a. markten) waarbij we rekening houden met omwonenden en eventuele overlast. Evenementen dragen in belangrijke mate bij aan ontmoeting tussen groepen en dat vinden we belangrijk. We stimuleren generatieoverstijgende en verbindende evenementen. Specifiek zoeken we voor jongeren naar mogelijkheden om ontmoeting en activiteiten te vergroten, waar mogelijk als onderdeel van het Brinkhuis. We betrekken jongeren meer bij kunst en cultuur.

Versterken (kwaliteit) van het groen

Waar het kan versterken we de kwaliteit van het groen in de openbare ruimte met mogelijkheden voor verblijf en creëren we extra ruimte voor het vasthouden en infiltreren van (schoon) water. Het dorpshart wordt waar dat nodig is verder aangepast aan klimaatverandering met voldoende ruimte voor waterberging en schaduw (voor koelte en bescherming tegen UV-straling). Waar het kan doen we dat door verhard oppervlak te vergroenen. Verbetering van de kwaliteit van het groen draagt ook bij aan de uitstraling van het dorpshart van Laren als geheel.

Paragraaf 5.2 Aangename woonwijken



Wat willen we bereiken en waarom

In de woonwijken staat het aangenaam wonen als hoofdfunctie vanzelfsprekend centraal. Onze ambitie is om met respect voor bestaande kwaliteiten zorgvuldig te zoeken naar mogelijkheden om woningen toe te voegen, zodat het bevolkingsaantal minimaal op peil kan blijven. Dat doen we met behoud en waar mogelijk versterking van het woon- en leefklimaat in alle woonwijken. Daarbij hanteren we de volgende doelen en ambities:

Woningen van goede kwaliteit voor elke generatie en portemonnee die bijdragen aan een aangename, gezonde en duurzame woonsituatie en dienen als goede thuisbasis vanwaar je jezelf kunt zijn en jezelf ontplooien. Een woonomgeving waar mensen elkaar kennen, waar ruimte is voor ontmoeting in een groene, aangename en veilige omgeving en waar het buitengebied nooit ver weg is. Een woonomgeving waar je makkelijk kunt komen maar die ook bewegen en een gezonde levensstijl stimuleert en een veilige verkeerssituatie biedt voor elke verkeersdeelnemer.

Ruimtelijke keuzes

Om dit te bereiken zetten we in op de volgende ruimtelijke keuzes voor de woonwijken:

- Ontwikkelprijncipes inbreiding en splitsing
- Groene, veilige en sociale openbare ruimte
- Mogelijkheden voor bedrijf aan huis
- Verduurzamen woningen en vergroenen tuinen

Ontwikkelprijncipes inbreiding en splitsing

In de woonwijken is eventueel op kleine schaal en in een gepast tempo woningbouw mogelijk op inbreidings- en transformatielocaties. Daarnaast zijn er mogelijkheden voor het beter benutten van de bestaande woningvoorraad. Dat kan door woningdelen, woningsplitsen, bijwoning plaatsen, kavelsplitsen of een woongebouw optoppen. We zien dat het aantal bewoners per woning afneemt en dat veel woonruimte onbenut blijft. Het beter benutten van bestaande woningen biedt mogelijkheden om vooral voor jongeren en/of senioren woningen toe te voegen.

Bij zowel inbreiding als splitsing willen we dat de toename van woningen gecontroleerd plaats vindt. Een te grote toename in korte tijd is niet wenselijk. We monitoren het aantal splitsingen en kijken steeds naar de gevolgen voor het dorp als geheel. Voor zowel inbreiding als splitsing van kavels en woningen, hanteren we de volgende principes waarop wordt getoetst:

- Behoud en waar mogelijk versterking van het groene straatbeeld en behoud van zoveel mogelijk kwalitatief en waardevol groen zoals waardevolle bomen, parken, enges, akkers en andere bijzondere groene plekken.
- De als NNN aangemerkte en als natuur ingerichte gebieden en de akkers die door SOLL beheerd worden en/of van GNR zijn blijven onbebouwd.
- Bijdragen aan een toename van betaalbare woningen.
- Het (ver)binden van generaties door woningen te realiseren voor jongeren en/of senioren en mogelijkheden te bieden voor gezamenlijke woonvormen.
- Geen onevenredige aantasting van de privacy en het woongenot van bureu.
- Er wordt energieneutraal en zoveel mogelijk op circulaire en natuurinclusieve wijze gebouwd.
- Aansluiten op en bijdragen aan de typische Larense beeldkwaliteit. Dat betekent dat nieuwbouw past bij de aard, schaal en basisprincipes van de architectuur in het dorp.
- Het voorkomen van aantasting van waardevol erfgoed zoals karakteristieke bebouwing en/of oorspronkelijke verkavelingsstructuren.
- Wandelen, fietsen en OV-gebruik wordt bevorderd, deelmobiliteit wordt in samenwerking met de initiatiefnemer gestimuleerd en/of de parkeerbehoefte wordt op eigen terrein opgelost. Zo voorkomen we een te grote toename van parkeerdruk in de straat. Als parkeren op eigen terrein niet mogelijk is, dragen initiatiefnemers bij aan het aantrekkelijker maken van deelautogebruik.

Deze ontwikkelprincipes gebruiken we bij de uitwerking en weging van initiatieven. Het blijft altijd maatwerk waarbij gemeentelijke medewerking steeds per initiatief wordt bepaald en steeds meerdere belangen moeten worden afgewogen.

Manieren voor het beter benutten van de bestaande woningvoorraad

	Woning delen	Woning splitsen	Bijwoning toevoegen	Kavel splitsen
Mogelijkheden per type woning	Vrijstaande woning	Mogelijk, mits wordt bijgedragen aan: <ul style="list-style-type: none"> • Behoud van zoveel mogelijk waardevol groen • Toevoegen van betaalbare woningen • Toevoegen van woningen voor jongeren en/of senioren • Eventueel het creëren van gezamenlijke woonvormen 		
	Twee onder één kapwoning	<ul style="list-style-type: none"> • Geen onevenredige aantasting privacy en woongenot burens • Energieneutraal en zoveel mogelijk natuurinclusief en circulair (ver)bouwen • Aansluiten op en bijdragen aan de (groene) beeldkwaliteit • Voorkomen van aantasting van waardevol erfgoed • Stimuleren wandelen, fietsen en deelmobiliteit • Parkeren op eigen terrein 		✗
	Rijwoning		✗	✗
	Appartement	✗	✗	✗

Openbare ruimte: groen, gezond, veilig en sociaal

Rondom gevoelige locaties zoals scholen, sportlocaties en het centrum kijken we steeds naar mogelijkheden om de openbare ruimte veiliger te maken voor alle (kwetsbare) weggebruikers en zorgen we voor voldoende ruimte voor fietsen, wandelen en (bak)fietsstallen. In de woonbuurten biedt de openbare ruimte voldoende ruimte en mogelijkheden om te spelen, bewegen en ontmoeten. Liefst zijn ontmoetingsplekken geschikt voor meerdere generaties en voor minder validen. Ook zorgen we voor voldoende kwalitatief goed groen. Dat is cruciaal voor een aantrekkelijke, klimaatbestendige, biodiverse en gezonde leefomgeving. Groen draagt bij aan de (fysieke en mentale) gezondheid doordat het zorgt voor koelte en het aantrekkelijker wordt om te bewegen, te spelen en elkaar te ontmoeten. Ook vinden we het belangrijk dat er voor bewoners voldoende en passende gezondheids- en zorgvoorzieningen (o.a. huisarts, fysio) dichtbij aanwezig zijn.

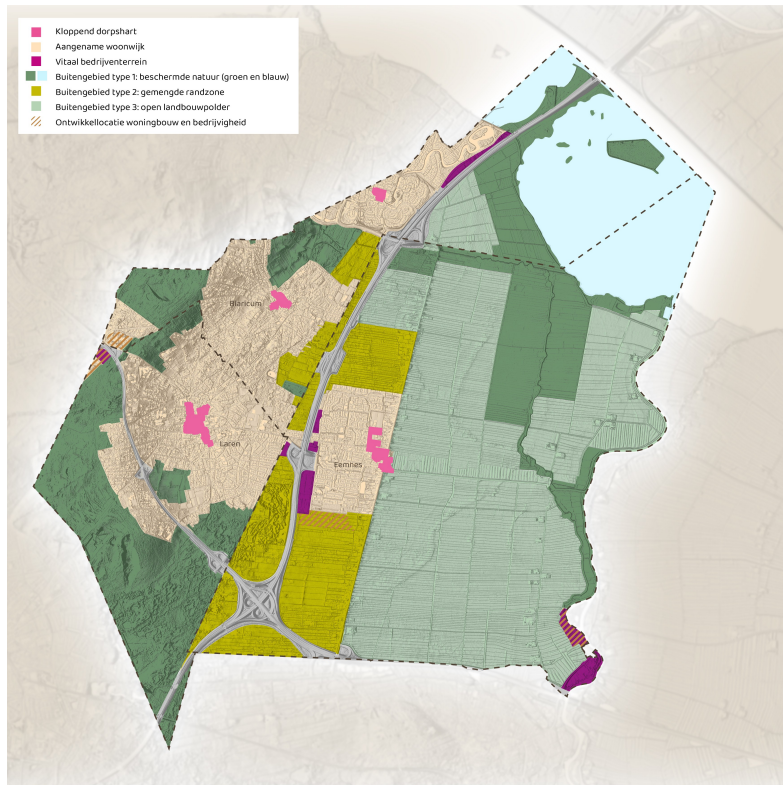
Mogelijkheden bedrijf aan huis

We bieden mogelijkheden om als bewoner een eigen bedrijf aan huis te beginnen, mits dat geen onevenredige verstoring van het woongenot en afbreuk doet aan de ruimtelijke kwaliteit van de buurt. Werken in de wijk levert een bijdrage aan ontplooiing en levendigheid maar moet in balans en ondergeschikt blijven aan het aangenaam wonen.

Verduurzaming woningen en vergroenen tuinen

We stimuleren circulair, natuurinclusief en klimaatadaptief bouwen en het vergroenen van tuinen. Dit doen we door deze aspecten mee te nemen bij de behandeling van bouwaanvragen en we informeren inwoners en andere partijen actief over de mogelijkheden. Het verduurzamen en vergroenen van woningen en tuinen draagt ook bij aan aangename woonwijken. De woningen zelf worden aangenamer en het straatbeeld en leefklimaat in de straten is gebaat bij groene tuinen. We vinden het belangrijk dat installaties voor verduurzaming zoveel mogelijk aan het zicht vanaf de straat onttrokken worden of geïntegreerd/meeontworpen worden met de woning. Inwoners worden zo goed mogelijk gefaciliteerd in het scheiden van hun huishoudelijk afval.

Paragraaf 5.3 Vitale bedrijventerreinen



Wat willen we bereiken en waarom

Ondanks dat we vooral een woongemeente zijn, vinden we het belangrijk om ook ruimte te bieden voor werk en ondernemen en zo bij te dragen aan werk- en ontplooiingskansen van inwoners, en jonge generaties in het bijzonder.

In regionaal verband zetten we in op minimaal behoud van het aantal hectaren bedrijvigheid en arbeidsplaatsen. Van oudsher heeft Laren geen grote bedrijventerreinen binnen haar gemeentegrenzen. We werken, samen met de buurgemeenten Hilversum en Gooise Meren aan de ontwikkeling van buurtschap Crailo waar ook ruimte is voor bedrijvigheid.

Ruimtelijke keuzes

Voor het bieden van locaties voor bedrijven zetten we in op de volgende ruimtelijke keuze:

- Ontwikkeling bedrijventerrein in Crailo

Ontwikkeling bedrijventerrein in buurtschap Crailo

Onderdeel van Crailo is 3,4 hectare bedrijvigheid op ons grondgebied dat goed aansluit bij de duurzame speerpunten van Crailo en geen grote verkeersaantrekkende werking hebben. De ambitie is om een aantal grotere toonaangevende bedrijven aan te trekken die met elkaar een campus vormen en een diversiteit aan werkgelegenheid bieden. Ook is er ruimte voor MKB bedrijven.

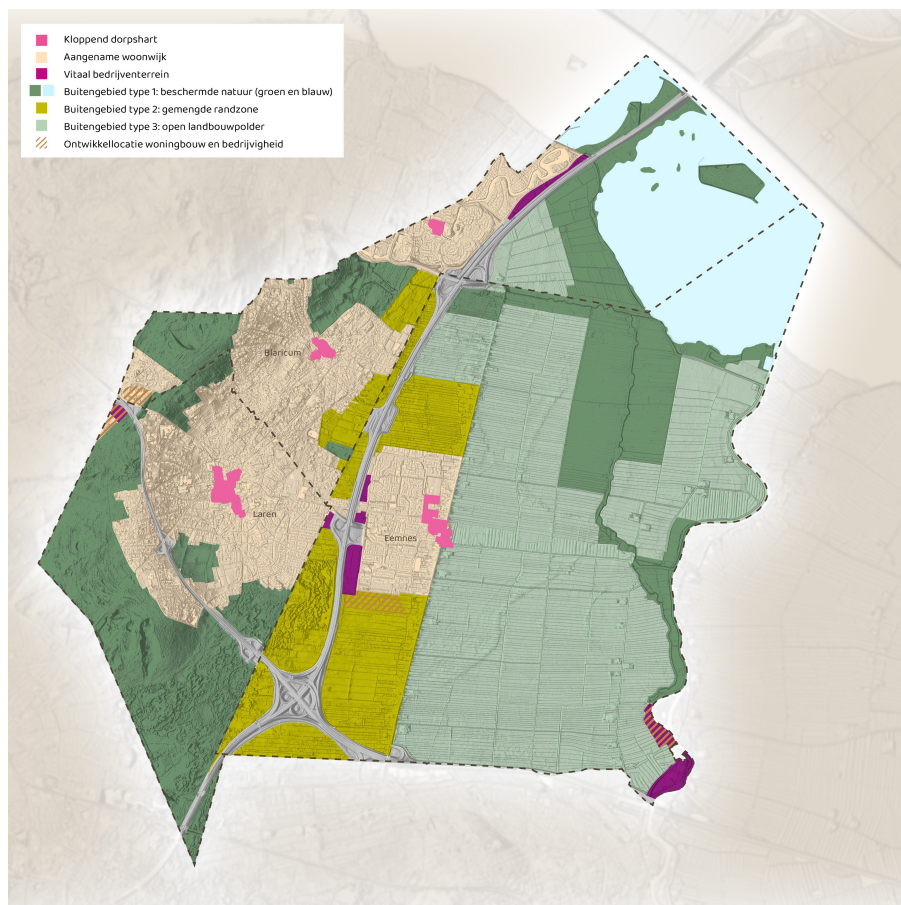
We ontwikkelen dit terrein tot een bijzondere en aangename werkomgeving met een hoge ruimtelijke kwaliteit en goede bereikbaarheid met zowel de auto als fiets en openbaar vervoer.

We zien graag dat dit bedrijventerrein zich ontwikkelt in een duurzame richting met een hoge ruimtelijke kwaliteit. Om dat te bereiken zetten we in op:

- Duurzame bouw. Voor het behalen van onze duurzaamheidsdoelstellingen is ook veel winst te halen door het verduurzamen van bedrijfspanden, besparen van energie en minder (drink)watergebruik.
- Een klimaatbestendige inrichting van het terrein met voldoende groen en het tegengaan van onnodige verharding.

- We vinden het belangrijk dat er voor werknemers een gezonde werkomgeving is. Dat betekent voldoende groen, voorkomen van geluidsoverlast en mogelijkheden om even een ommetje te maken tijdens de pauze.
- Een goede bereikbaarheid voor zowel auto's en vrachtverkeer als voor de fiets en het openbaar vervoer.

Paragraaf 5.4 Balans in het buitengebied



Wat willen we bereiken en waarom

Om ons unieke buitengebied op lange termijn aantrekkelijk en gezond te houden, zetten we in op verbetering van de balans tussen natuurwaarden, belevingswaarden en gebruikswaarden van het landschap. De nadruk ligt op behoud van het buitengebied met de natuur, stilte, afwisseling en open en gesloten bosgebied, en wandel- en fietsroutes als belangrijke kenmerken. Verder streven we in het buitengebied naar:

- Een flexibel watersysteem van goede waterkwaliteit en met de capaciteit om droogte en hevige regenval op te vangen.
- Verhogen van de biodiversiteit en kwaliteit van natuur, een afname van de verzuring en verrijking van de bodem door stikstof en andere schadelijke stoffen en het versterken van agrarisch natuurbeheer.
- Duurzame natuurinclusieve landbouw met voldoende toekomstperspectief door nieuwe verdienmodellen en beheervergoedingen.
- Ruimte voor extensieve recreatie, passend bij de aard van het landschap (rust, ruimte, openheid).

Ruimtelijke keuzes

Binnen onze samenwerking met de gemeenten Laren en Eemnes (BEL-gemeenten) onderscheiden we de volgende type buitengebieden:

- Buitengebied type 1: beschermde natuur
- Buitengebied type 2: gemengde kernrandzone
- Buitengebied type 3: open landbouwpolder

Bossen, heiden, polder: beschermde natuur

Het buitengebied in onze gemeente is type 1 en bestaat uit de bossen en heidegebieden die onderdeel zijn van het Goois Natuurreservaat en/of Natuurnetwerk Nederland (o.a. Postiljon, Westerheide, Zuiderheide, Laarder Eng). In deze buitengebieden staat bescherming, ontwikkeling en verdere verbinding van natuurgebieden centraal zodat de biodiversiteit verhoogd kan worden. Water wordt vastgehouden en krijgt de kans om te infiltreren. Agrarische activiteiten zijn ook mogelijk maar wel ondergeschikt, natuur-inclusief en dragen bij aan beheer van natuur en landschap. Recreatie is extensief, stil, kleinschalig en moet altijd in balans zijn met de natuur. Voor bescherming, verbetering en beheer van natuur blijven we deelnemen in het bestuur van Goois Natuurreservaat.

Om de klimaatbestendigheid van de natuurgebieden te vergroten, zetten we in op een robuust en veerkrachtig landschap dat bestand is tegen droogte, hitte en wateroverlast. Dit kan door aanpassingen in vegetatie- en natuurbeheer, de keuze van beplanting die beter tegen weersextremen bestand is, en door waterbergingsmaatregelen te integreren in natuurbeheer. Dit draagt bij aan de ruimtelijke samenhang en hydrologische balans. We stimuleren ook ondernemers (in de recreatieve sector) in het buitengebied om maatregelen te nemen tegen droogte, hitte en wateroverlast. Dit kan onder andere door het creëren van schaduwrijke recreatievoorzieningen, voldoende ruimte voor waterberging en de keuze van beplanting.

Om natuur met elkaar te verbinden en een groot en divers leefgebied voor dieren zoals hagedissen, marters, hazelwormen, herten, reeën en dassen te maken, werken we op initiatief van de provincie Noord-Holland aan een natuurverbinding over de N525 die nu een barrière vormt tussen de Bussummer- en Westerheide en de Zuiderheide en het Laarder Wasmeer. Deze natuurverbinding is daarmee de laatste schakel in een netwerk van zes natuurverbindingen in het Gooi. De bos- en heiderijke gebieden van het Gooi en de Utrechtse Heuvelrug worden verbonden met de laagveennatuur van de Vechtstreek. Dieren krijgen daarmee een groot aaneengesloten leefgebied waar zij makkelijker voedsel en soortgenoten vinden, waardoor hun overlevingskans wordt vergroot.

Gooiergrachtzone: gemengde kernrandzone

Het gebied rondom de Gooiergracht is buitengebied type 2. Dit type ligt net buiten onze gemeentegrenzen op het grondgebied van Eemnes, maar is wel van invloed op de leefomgeving in de aangrenzende woongebieden. In de omgevingsvisie van Eemnes wordt de Gooiergrachtzone getypeerd als gemengde kernrandzone met een gemengder en dynamischer karakter dan andere buitengebieden. Hier zijn naast natuur en landbouw ook recreatieve voorzieningen aanwezig. Ingezet wordt op de ontwikkeling tot aantrekkelijk en levendig groen buitengebied met een wat hogere dynamiek en de Gooiergracht als aantrekkelijke route waar recreatieve functies aangelegd zijn.

Samen met onze partners (waterschap en buurgemeenten Eemnes en Blaricum) denken we graag mee over de gewenste inrichting en beheer van de gehele gracht en omgeving. Mits het bijdraagt aan een aantrekkelijke ruimtelijke kwaliteit is er wat Laren betreft naast landbouw en natuur mogelijk ook ruimte voor:

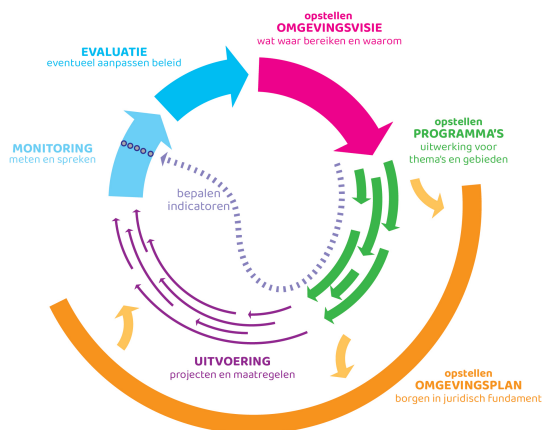
- Belevingsgroen zoals een voedselbos en buurtmoestuinen om de verbinding tussen bewoners en hun omgeving te versterken.
- Kleinschalige recreatieve voorzieningen zoals een kinderboerderij, theetuin gekoppeld aan wandel- en fietsroutes.
- Ander gebruik van gronden zoals een paardenhouderij of andere dieren voor recreatief gebruik.

Hoofdstuk 6 Uitwerkingsagenda

Paragraaf 6.1 Werken in de beleidscyclus

Met de invoering van de omgevingswet op 1 januari 2024 werken we als gemeente Laren steeds meer volgens de beleidscyclus. Dat betekent dat we in een continu proces beleid maken, uitwerken, uitvoeren, monitoren, evalueren en waar nodig aanpassen. Zo kunnen we adequaat reageren op de snel veranderende wereld om ons heen. Als we merken dat beleid onvoldoende resultaten oplevert of niet meer aansluit op de praktijk, kunnen we het beleid daarop aanpassen. Daarnaast werken we ook integraler. Dat betekent dat we niet elk thema zoals wonen of verkeer apart benaderen maar dat doen vanuit een samenhangende omgevingsvisie en in nauw overleg met onze partners zoals GGD, veiligheidsregio, provincie.

De omgevingsvisie is de eerste stap in het werken in de beleidscyclus. In dit hoofdstuk bespreken we wat de volgende stappen zijn en hoe we elk onderdeel van de beleidscyclus verder invullen.



Paragraaf 6.2 Samenwerking en regie

Het realiseren van de doelen en ambities in deze omgevingsvisie kunnen we als gemeente niet alleen. Daarvoor is continue samenwerking nodig met een breed scala aan (regionale) partners. Denk aan woningcorporaties, provincie, regio, buurgemeenten, waterschap, drinkwaterbedrijf, veiligheidsregio, omgevingsdienst en GGD. Waar nodig en gewenst zullen we die samenwerking ook steeds actief opzoeken. Als gemeente nemen we een regierol waarbij we ook inzetten op het verbinden van partijen om de doelen te bereiken.

Specifieke aandacht hebben we voor onze verantwoordelijkheid om samen met partners te zorgen voor een gezonde en veilige leefomgeving. Dat betekent onder andere het zoveel mogelijk voorkomen en beperken van veiligheidsrisico's, het bestrijden van rampen en crises en het vergroten van de zelfredzaamheid van onze bevolking in tijden van crisis. Het betekent ook het voorkomen en beperken van risico's voor een veilig drinkwaterleidingnet, en het stellen en aanscherpen van regels en normen voor milieu aspecten (lucht, geluid, trillingen, geur, licht, bodem en omgevingsveiligheid). We nemen dit op in ons beleid. Dit doen we samen met onze partners. Bij de uitwerking van de omgevingsvisie in de omgevingsprogramma's en het omgevingsplan en ingediende initiatieven draagt de gemeente zorg voor een proces waarin in een vroegtijdig stadium in samenwerking met partners de gezondheids- en veiligheidsaspecten goed worden meegewogen.

Paragraaf 6.3 Omgevingsprogramma's

Na de omgevingsvisie is de volgende stap in de beleidscyclus het opstellen van omgevingsprogramma's voor bepaalde thema's en/of deelgebieden. Voor de gemeente is dit een belangrijk beleidsinstrument in de Omgevingswet om zelf aan de slag te gaan met het realiseren de doelen en ambities uit de omgevingsvisie. Het biedt de mogelijkheid om op een programmatische wijze te werken aan het realiseren van de doelen op de middellange termijn. Programma's bestaan uit de volgende onderdelen:

- Het uitwerken van de doelen en ambities in beleid voor een specifiek thema (of combinatie ervan) of deelgebied.
- Het bepalen van meetbare doelen (indicatoren) met tijdshorizon zodat daar later op gemonitord kan worden.
- Het vertalen van dit beleid naar een set van maatregelen en projecten om de doelen te realiseren.

De doelen en ambities uit de omgevingsvisie vormen het startpunt voor het opstellen van een programma. Tussentijds evalueren we in hoeverre het programma en de maatregelen die daarin zijn genoemd, bijdragen aan het realiseren van de doelen en ambities uit de omgevingsvisie. Zo nodig passen we de uitvoering aan. Ook kijken we op basis daarvan of eventuele herijking van de omgevingsvisie gewenst is.

Voor een aantal thema's zijn gemeenten verplicht om een programma op te stellen (o.a. volkshuisvesting, geluid en warmtetransitie). Verder zijn gemeenten vrij om programma's in te zetten. Na vaststelling van deze omgevingsvisie wordt bepaald of en voor welke thema's en/of deelgebieden we een programma gaan opstellen. Daarna kan het college in elke raadsperiode en in overleg met de raad en de ambtelijke organisatie nieuwe programma's aandragen.

Voor diverse thema's hebben we al actueel beleid dat mede aan de basis heeft gestaan van deze omgevingsvisie. Denk bijvoorbeeld aan de woonvisie, het groenbeleidsplan en duurzaamheidsprogramma.

Dit bestaande beleid blijven we de komende tijd gebruiken. Op het moment van actualisatie zijn het potentiële programma's, waarbij we eventueel kunnen kiezen voor een bredere of andere reikwijdte.

Paragraaf 6.4 Projecten en initiatieven

Het behalen van de doelen en ambities werken we als gemeente via programma's uit in projecten in de leefomgeving. Denk aan woningbouw of (her)inrichting van straten. De projecten worden onder andere benoemd in programma's voor bepaalde thema's en deelgebieden die na de omgevingsvisie worden opgesteld. Bij de uitwerking van doelen en ambities in projecten worden milieu- en veiligheidsaspecten altijd integraal meegewogen. Zo zorgen we voor een gezonde en veilige omgeving voor huidige en toekomstige generaties.

Naast projecten die volgen uit gemeentelijk beleid zijn we ook afhankelijk van de samenleving om doelen en ambities te realiseren. We verwachten dat inwoners, ondernemers en organisaties ook een bijdrage leveren. De omgevingsvisie is mede bedoeld als inspiratie- en toetsingsinstrument voor ruimtelijke initiatieven en ontwikkelingen. Het is een uitnodiging aan de samenleving om met plannen te komen die rekening houden met onze kwaliteiten (hoofdstuk 3) en bijdragen aan de ambities en doelen (hoofdstuk 4 en 5). De omgevingsvisie kan als inspiratie en kader gebruikt worden. Niet elke kernkwaliteit of doelstelling is relevant voor elk plan, we nodigen initiatiefnemers uit om te motiveren hoe ermee rekening wordt gehouden en hoe zij denken een bijdrage te kunnen leveren. Hoe beter het plan hierop scoort, hoe meer de gemeente open staat voor het verlenen van medewerking.

We gebruiken de omgevingsvisie bij het begeleiden en beoordelen van initiatieven. Duidelijk is dat niet alles overal kan, soms moeten keuzes gemaakt worden. We gebruiken de omgevingsvisie dan om de gewenste ontwikkelrichting te bepalen. Daarnaast ondersteunt, faciliteert en regisseert de gemeente waar nodig en zorgt voor de juiste randvoorwaarden. Denk aan een goede ruimtelijke ordening, onderhoud van groen, straten en wegen, afvalverwerking, zorgen voor woningen, voorzieningen, een goed ondernemersklimaat, etc.

Voor initiatiefnemers en de gemeente is het belangrijk om bij elke ontwikkeling in contact te komen met betrokkenen zoals omwonenden en ondernemers. Door een goed vroegtijdig participatieproces ontstaan betere plannen, voorkomen we dat betrokkenen worden verrast en koppelkansen onbenut blijven. We verwachten van elke initiatiefnemer dat deze in gesprek gaat met iedereen die gevolgen kan ondervinden van de ontwikkeling. Dit is geen garantie voor draagvlak maar vergroot wel de kans op een goed en haalbaar plan.

Verder is de omgevingsvisie van belang bij het bepalen van de kosten voor een initiatiefnemer om een initiatief mogelijk te kunnen maken. Denk aan planbegeleiding, binnenplanse of bovenwijkse voorzieningen. Dergelijke kosten moeten evenredig door een initiatiefnemer worden bijgedragen. We zetten daarvoor verschillende instrumenten in, zoals een vereveningsfonds voor betaalbare woningen. Naast het al bestaande kostenverhaal is de 'financiële bijdrage' een nieuw financieel instrument in de omgevingswet. Het is bedoeld om aan initiatiefnemers een bijdrage te vragen aan maatschappelijk relevante ontwikkelingen in de leefomgeving. Denk aan de ontwikkeling van natuur, landschap of een evenwichtige woningvoorraad. Bij de uitwerking van deze visie gaan we als gemeente bepalen hoe we met de financiële bijdrage om willen gaan. Daarbij hanteren we in ieder geval behoud en versterking van de kwaliteiten (hoofdstuk 3) en de gewenste ontwikkelingen (hoofdstuk 4 en 5) zoals in deze omgevingsvisie zijn benoemd.

Paragraaf 6.5 Omgevingsplan

Iedere gemeente heeft onder de Omgevingswet één omgevingsplan. Het omgevingsplan bevat algemene regels voor bescherming en ontwikkeling van de fysieke leefomgeving. Sinds de invoering van de omgevingswet (1 januari 2024) hebben we automatisch een omgevingsplan dat bestaat uit alle (voormalige) bestemmingsplannen en verordeningen. Dit tijdelijke omgevingsplan zetten we stapsgewijs om tot een volledig omgevingsplan. Daarvoor hebben we de tijd tot 2032.

De basis voor het omgevingsplan zijn de bestaande regels die we nu hebben. Daarnaast verwerken we de ambities en doelen waar nodig uit in nieuwe regels. Het omgevingsplan biedt de mogelijkheid om doelen en ambities juridisch te borgen. Dat doen we door voor elk deelgebied de te behouden kwaliteiten en de ontwikkeldoelen en ambities indien nodig te vertalen naar regels. Daarnaast worden projecten en initiatieven waar nodig juridisch verankerd in regels in het omgevingsplan.

Paragraaf 6.6 Monitoring en evaluatie

Om de beleidscyclus op een goede manier te kunnen sluiten gaan we aan de slag met een structurele monitoring en evaluatie van het beleid. Dat doen we op twee manieren:

- Brede monitoring van de gezondheid en veiligheid in onze leefomgeving
- Specifieke monitoring op het realiseren van doelen en ambities.

Ten eerste gaan we structureel meten hoe de gezondheid en veiligheid in onze leefomgeving ervoor staat. Daarvoor hanteren we de Leefomgevingsfoto. Daar hebben we bij het opstellen van de omgevingsvisie al gebruik van gemaakt. De leefomgevingsfoto beschrijft de situatie van de leefomgeving in onze gemeente op een groot aantal thema's (denk aan milieu aspecten zoals geluid, luchtkwaliteit) en laat zien hoe dit zich verhoudt tot landelijke normen en trends. We blijven de Leefomgevingsfoto gebruiken voor monitoring van de feitelijke situatie in de leefomgeving en doen dit om de vier jaar. Aan de hand van de resultaten bepalen we of aanpassing van maatregelen of beleid nodig is. Samen met onze partners (o.a. de provincie, GGD, omgevingsdienst) werken we continu aan verbetering van de indicatoren als het gaat om een gezonde en veilige leefomgeving.

Ten tweede gebruiken we het instrument omgevingsprogramma's om doelen en ambities uit de omgevingsvisie uit te werken naar concrete, meetbare doelen. Vervolgens gaan we specifieke daarop monitoren om te bepalen in hoeverre de doelen en ambities ook bepaald worden. Afhankelijk van de resultaten worden de omgevingsvisie en/of het betreffende programma bijgesteld.

Met de ontwikkeling van deze laatste stap in de beleidscyclus gaan we actief werken aan de uitwerking en realisatie van de doelen en ambities die in deze omgevingsvisie zijn benoemd.

Bijlage I Overzicht Informatieobjecten

<i>aangename woonwijk</i>	<i>/join/id/regdata/gm0417/2026/gio9d793a9b-e893-4575-95b8-8d5e854e6584/nld@2026-04-02;3-1</i>
<i>buitengebied type 1 - beschermdde natuur</i>	<i>/join/id/regdata/gm0417/2026/gio2f1d8017-f191-4caf-b956-f3b9182263d0/nld@2026-04-02;7-1</i>
<i>kloppend dorpshart</i>	<i>/join/id/regdata/gm0417/2026/giodeb3bb1a-08ec-4b96-b156-639e79b643a5/nld@2026-04-02;2-1</i>
<i>ontwikkellocatie woningbouw en bedrijvigheid</i>	<i>/join/id/regdata/gm0417/2026/giof6ece44e-23c5-4c27-b587-2d2b325a2fca/nld@2026-04-02;6-1</i>
<i>vitaal bedrijventerrein</i>	<i>/join/id/regdata/gm0417/2026/gio2a5ccadf-d9d3-42f5-b811-c9e227124c01/nld@2026-04-02;4-1</i>

Motivering

Overzicht proces opstellen omgevingsvisie Laren:

[/join/id/pubdata/gm0417/2026/4pdfa94d5987-b03b-4048-8267-a5274e839800/nld@2026-04-02;12](#)

Bijlage bij motivering

Raadsvoorstel d.d. 11 november 2025 omgevingsvisie Laren:

[/join/id/pubdata/gm0417/2026/4pdfd28efc57-393b-43e8-84e7-f66630a0482b/nld@2026-04-02;12](#)

Bijlage bij motivering

Raadsbesluit d.d. 17 december 2025 omgevingsvisie Laren:
[/join/id/pubdata/gm0417/2026/4pdf0d6bb8e1-0257-42a5-a53d-d743a1e9e13a/nld@2026-04-02;12](#)

Bijlage bij motivering

Nota van beantwoording zienswijzen omgevingsvisie Laren:

[/join/id/pubdata/gm0417/2026/4pdf688b69c2-c27e-490c-9548-deb3eedb8203/nld@2026-04-02;12](#)