

## Vaststelling Omgevingsvisie Blaricum

### Omgevingsvisie Blaricum

De raad van de gemeente Blaricum heeft op 16 december 2025 de omgevingsvisie vastgesteld. Dit besluit is genomen op basis van het raadsvoorstel d.d. 04 november 2025 van burgemeester en wethouders over Omgevingsvisie Blaricum. In het raadsvoorstel is de raad voorgesteld om:

1. De Nota van beantwoording zienswijzen omgevingsvisie Blaricum vast te stellen.
2. De omgevingsvisie Blaricum (versie 1 juli 2025) met inachtneming van de Nota van beantwoording zienswijzen gewijzigd vast te stellen.
3. Het college opdracht te geven om de wijzigingen op basis van de Nota van beantwoording zienswijzen te verwerken in de omgevingsvisie.
4. De oude structuurvisie 'Strategische Visie Blaricum 2010' in te trekken.

### Artikel I

De raad heeft op 16 december 2025 besloten de omgevingsvisie Blaricum gewijzigd vast te stellen, zoals is aangegeven in Bijlage A.

### Artikel II

Vanaf 16 juli 2025 tot en met 14 september 2025 heeft de ontwerp omgevingsvisie Blaricum ter inzage gelegen. Tijdens deze periode zijn diverse zienswijzen ingediend. Dit heeft geleid tot aanpassingen in de omgevingsvisie, welke zijn opgenomen in de Nota van beantwoording zienswijzen omgevingsvisie Blaricum. De raad heeft op 16 december 2025 de Nota van beantwoording zienswijzen omgevingsvisie Blaricum vastgesteld en het college opdracht gegeven om de wijzigingen op basis van de Nota van beantwoording zienswijzen te verwerken in de omgevingsvisie. De wijzigingen zijn verwerkt in de omgevingsvisie in Bijlage A.

De raad heeft op 16 december 2025 ook besloten de oude structuurvisie 'Strategische Visie Blaricum 2010' in te trekken.

### Artikel III

Dit besluit treedt in werking op de dag nadat dit bekend wordt gemaakt.

Tegen het besluit van de gemeenteraad tot vaststelling van de omgevingsvisie kan geen bezwaar of beroep worden ingesteld.

#### Sluiting:

*Vastgesteld door de raad in de openbare vergadering d.d. 16 december 2025.*

*mw. T.D. de Jong, griffier*

*mw. Drs. B.M. de Reijke, MBA, voorzitter*

## Bijlage A

# Omgevingsvisie Blaricum

## Samenvatting

### Omgevingsvisie Blaricum 2040

Blaricum behoort tot de meest aantrekkelijke woongemeenten van het land. Tegelijk spelen er opgaven die vragen om aanpassing of extra ruimte. In de omgevingsvisie bepalen we onze ambities en doelen voor de leefomgeving op lange termijn (tot 2040). Geen blauwdruk maar een set van doelen en ambities waar we met onze partners, inwoners en ondernemers aan werken. De omgevingsvisie is het startpunt voor uitwerking van beleid in programma's en projecten en het monitoren in hoeverre we onze doelen en ambities behalen.

### Twee leidende principes

De volgende hoofdprincipes zijn leidend bij ontwikkelingen en staan centraal in ons beleid:

- **Behoud én ontwikkeling.** Het is steeds zoeken naar de juiste balans tussen behoud van onze kwaliteiten en de gewenste en noodzakelijke aanpassing van de leefomgeving. Bij elke nieuwe ontwikkeling staat de vraag centraal: hoe kan een bijdrage worden geleverd aan behoud en versterking van onze kwaliteiten?
- **Het binden en verbinden van generaties.** Demografische veranderingen (o.a. vergrijzing) vormen een serieuze uitdaging voor ons dorp. Bij elke nieuwe ontwikkeling staat de vraag centraal: hoe kan een bijdrage worden geleverd aan het (ver)binden van generaties in een gezonde omgeving?

### Visie op thema's

De leidende principes hebben we vertaald naar doelen en ambities voor zes verschillende thema's:

- **Generatie(ver)bindend wonen.** We streven naar een gevarieerd woningaanbod dat voldoende mogelijkheden biedt voor de doorstroming van senioren, het binden van jonge mensen aan onze gemeente en gezamenlijke woonvormen (van generaties). Dat doen we door de ontwikkeling van Craibosch (Ontwikkellocatie woningbouw en bedrijvigheid), beter benutten van de bestaande woningvoorraad (splitsing) en een verkenning naar kleinschalige woningbouw aan de oostzijde van ons dorp.
- **Ontmoeten en bewegen.** Met de inrichting en ontwikkeling van de leefomgeving dragen we bij aan een gezonde bevolking, fysiek en mentaal. We stimuleren een gezonde levensstijl, zorgen voor goede voorzieningen in de buurt om te sporten en bewegen, jezelf te ontplooien, elkaar te ontmoeten en samen activiteiten te ondernemen. Zowel binnen (in accommodaties) als buiten (in de openbare ruimte).
- **Veilige en duurzame mobiliteit voor iedereen.** We streven naar een verkeerssituatie die aan de ene kant veilig, gezond en aangenaam is voor alle generaties met voldoende ruimte voor wandelen, fietsen en verblijven, en aan de andere kant gastvrij en bereikbaar is, ook voor autobezoekers van buiten om zo het hoge voorzieningenniveau te behouden.
- **Ruimte voor werken en ondernemen.** We zijn vooral een woongemeente maar streven ook naar voldoende werk- en ondernemersmogelijkheden op bedrijventerrein Businesspark 27, in de dorps-harten, bedrijf aan huis en recreatieve bedrijven in het buitengebied.
- **Duurzaam voor volgende generaties.** We vinden het belangrijk dat onze leefomgeving op een goede manier wordt doorgegeven aan volgende generaties door aanpassing aan klimaatverandering en het verder voorkomen ervan. Lokaal dragen we bij aan de landelijke doelen door in te zetten op energiebesparing, zonne-energie en aardgasvrij.
- **Gezonde en veilige leefomgeving.** We hebben een verantwoordelijkheid om te zorgen voor een gezonde en veilige leefomgeving. We dragen bij aan een betere luchtkwaliteit, beperking van geluidsoverlast en het voorkomen en beperken van veiligheidsrisico's.

### Visie op gebieden

De doelen en ambities per thema hebben we vertaald naar een visie voor diverse deelgebieden:

- **Kloppend dorpshart.** We streven naar behoud en doorontwikkeling van het centrum in Blaricum-dorp en winkelcentrum Bijvanck tot kloppende multifunctionele dorpsharten van onze gemeente met behoud van de aantrekkingskracht op (auto)bezoekers van buiten.
- **Aangename woonwijken.** Aangenaam wonen staat centraal. Onze ambitie is behoud en waar mogelijk versterking van een aangenaam woon- en leefklimaat in alle woonwijken met behoud van

het groene en oorspronkelijke agrarische karakter (in Blaricum dorp) en een veilige en gezonde omgeving die is aangepast aan klimaatverandering.

- Vitaal bedrijventerrein . We bieden geen ruimte voor nieuw bedrijventerrein en zetten in op behoud en optimalisering van BusinessPark27.
- **Balans in het buitengebied ( Buitengebied type 1 - beschermde natuur, Buitengebied type 1 - beschermde natuur - water, Buitengebied type 2 - gemengde randzone en Buitengebied type 3 - open landbouwpolder).** Om ons unieke buitengebied aantrekkelijk en gezond te houden, zetten we in op een goede balans tussen natuur-, belevings- en gebruikswaarden, aanpassing aan klimaatverandering, versterking van de biodiversiteit (o.a. weidevogels) en duurzame natuurinclusieve landbouw.

### Uitwerkingsagenda

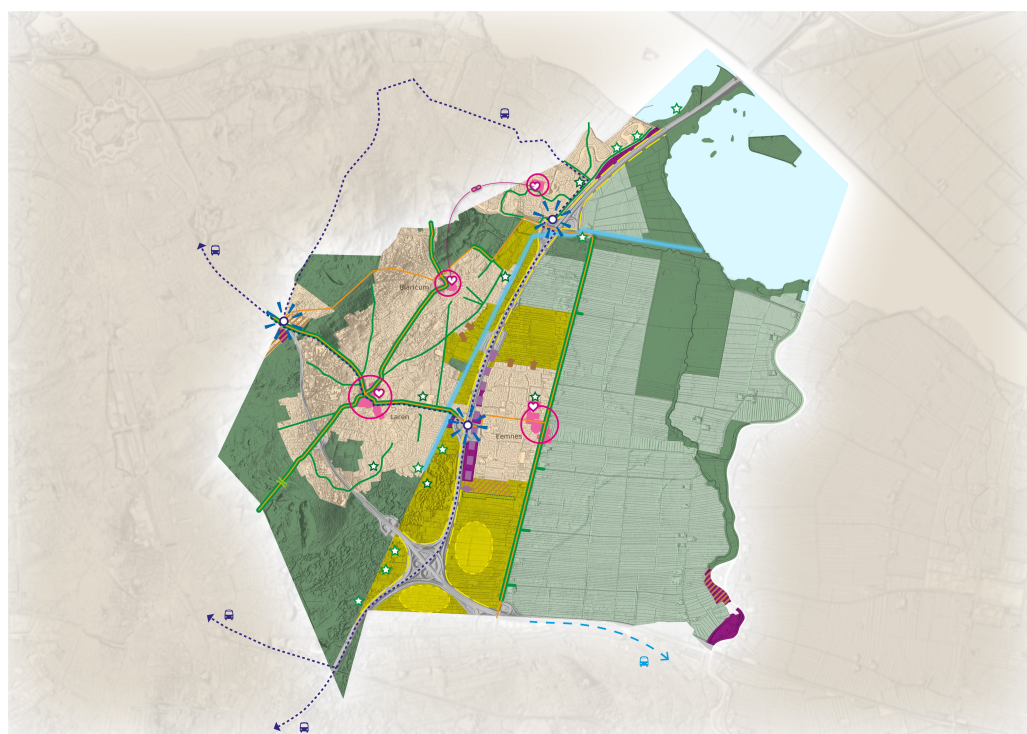
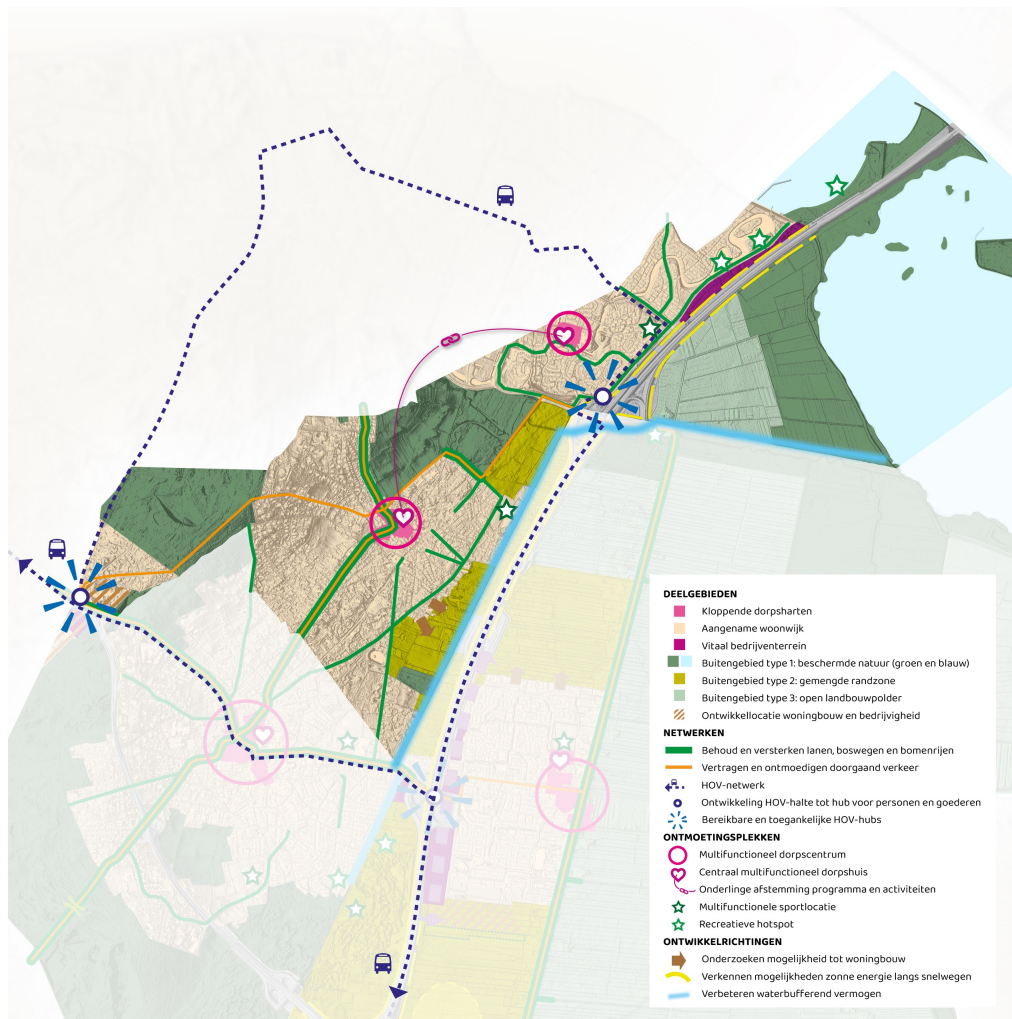
Het realiseren van de doelen en ambities in deze omgevingsvisie is alleen mogelijk bij continue samenwerking met een breed scala aan (regionale) partners. Als gemeente nemen we een regierol en zetten we in op het samenwerken en verbinden van partijen om de doelen te bereiken. We werken de omgevingsvisie uit naar:

- Programma's voor thema's en/of deelgebieden
- Projecten en het begeleiden van initiatieven
- Regels in het omgevingsplan

Ook gaan we het beleid monitoren en evalueren. Dat doen we op twee manieren:

- Brede monitoring van de staat van onze omgeving met de Leefomgevingsfoto.
- Specifieke monitoring op doelen en ambities die in programma's zijn uitgewerkt.





## Hoofdstuk 1 Inleiding

### **Paragraaf 1.1 Waarom een omgevingsvisie?**

Met de omgevingsvisie willen we als gemeente Blaricum antwoorden bieden op de opgaven in de fysieke leefomgeving van vandaag en morgen. De omgevingsvisie is een van de belangrijke beleidsinstrumenten onder de Omgevingswet.

Blaricum behoort tot de meest aantrekkelijke woongemeenten van Nederland. Onze gemeente heeft een aangenaam dorps en groen karakter, een sterke gemeenschapszin, een prachtig buitengebied, een centrale ligging en goede bereikbaarheid. Kenmerken en kwaliteiten om te koesteren. Tegelijkertijd spelen er diverse opgaven en ontwikkelingen die vragen om extra ruimte of aanpassing van de omgeving. Zo is er een grote behoefte aan woningen, moeten we onze leefomgeving aanpassen aan klimaatverandering, zijn maatregelen nodig om de natuur te beschermen en hebben we ambities om klimaatneutraal te zijn.

In de omgevingsvisie bepalen we als gemeente Blaricum onze strategische ambities en doelen voor behoud en ontwikkeling van de leefomgeving op de lange termijn (tot 2040). Daarmee is de omgevingsvisie het uitgangspunt en kader voor uitwerking en uitvoering van het omgevingsbeleid in programma's en projecten. Tegelijk zien we ook dat de opgaven te omvangrijk zijn om als gemeente alleen op te lossen. We hopen dat ook inwoners, organisaties en ondernemers een bijdrage leveren. De omgevingsvisie kan daarbij als leidraad en inspiratie dienen.

In ons omgevingsbeleid werken we samen met onze buurgemeenten Eemnes en Laren. De opbouw en systematiek van de omgevingsvisies van de drie gemeenten zijn hetzelfde. Daarbinnen heeft elke gemeente haar eigen doelen en ambities. Deze zijn met de andere BEL-gemeenten afgestemd.

### **Paragraaf 1.2 Hoe gebruiken we de visie?**

Om uitvoering te geven aan de doelen en ambities gebruiken we de omgevingsvisie als:

- Opdracht aan ons als gemeentebestuur
- Leidraad en inspiratie voor initiatieven
- Middel voor samenwerking met partners

#### **Opdracht aan ons als gemeentebestuur**

De omgevingsvisie vormt het startpunt voor de beleidscyclus. In de omgevingsvisie bepalen we de strategische doelen en ambities waarmee wordt gestuurd op samenhangend beleid voor de leefomgeving. Vervolgens bepalen we vervolgacties. Dit kan zijn het benoemen van projecten, het vertalen van doelen naar regels in het omgevingsplan en het opstellen van omgevingsprogramma's.

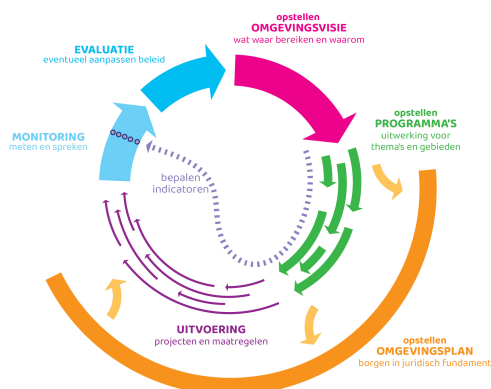
Een omgevingsprogramma biedt de mogelijkheid om voor een bepaald thema of gebied op een programmatische wijze te werken aan de realisatie van doelen. Het bestaat uit de uitwerking van beleid voor een specifiek thema of gebied en het bepalen, uitvoeren en evalueren van maatregelen. Een omgevingsprogramma is vergelijkbaar met beleidsnota's zoals we die voorheen kenden (denk aan woonvisie of centrumvisie). Recent vastgestelde beleidsnota's staan aan de basis van deze omgevingsvisie en worden onder de Omgevingswet een omgevingsprogramma. Ook stellen we nieuwe programma's op als vervolg op de omgevingsvisie. Daarin concretiseren we de doelen en ambities voor een thema of deelgebied en gaan daarna ook monitoren of deze behaald worden.

Verder is de omgevingsvisie de basis voor de regels in het omgevingsplan (samenvoeging van alle voormalige bestemmingsplannen). Als doelen in de omgevingsvisie al concreet genoeg zijn worden ze vertaald naar (aanpassing van) regels in het omgevingsplan. Voor andere doelen vindt eerst uitwerking plaats in een programma en/of projecten voordat vertaling naar het omgevingsplan plaatsvindt.

#### **Leidraad en inspiratie voor initiatieven**

Het behalen van de doelen en ambities voor de leefomgeving kunnen we als gemeente niet alleen. We hopen en verwachten dat inwoners, ondernemers en organisaties ook een bijdrage leveren door met goede plannen te komen. Deze omgevingsvisie is mede bedoeld als inspiratie- en toetsinginstrument voor initiatieven en ontwikkelingen. We pakken de visie erbij als een initiatief invloed heeft op de leefomgeving, een gemeentebesluit nodig heeft en/of niet past binnen regelgeving. Hoe beter een initiatief aansluit bij de opgaven en doelen, hoe wenselijker. Initiatiefnemers kunnen de visie gebruiken ter inspiratie, inschatten of een plan kansrijk (te maken) is en bepalen welke voorinvesteringen verantwoord zijn.

**Middel voor samenwerking met partners** We zien de omgevingsvisie verder als middel om met partners en andere overheden samen te werken. We brengen onze doelen en ambities in bij gesprekken met andere overheden en partners en zoeken met hen de samenwerking bij de uitwerking en realisatie ervan.



### Paragraaf 1.3 Hoe de visie tot stand is gekomen

Bij de totstandkoming van deze omgevingsvisie hebben diverse gesprekken en bijeenkomsten plaats gevonden met bewoners, ondernemers en organisaties. Hieronder een overzicht van de diverse momenten.

We hanteerden verschillende manieren om in gesprek te gaan, van een online enquête tot gesprekken op straat en bijeenkomsten in het gemeentehuis. Daarbij hebben we de trajecten van de omgevingsvisie en verkeersvisie gecombineerd omdat deze deels tegelijk liepen. We zijn ook gericht in gesprek gegaan met jongeren omdat gedurende het proces duidelijk werd dat dit een belangrijke groep is in de omgevingsvisie en voor de toekomst van het dorp.

Tijdens de gesprekken zijn de belangrijkste kwaliteiten en opgaven van het dorp op de lange termijn besproken. Daarbij waren we altijd op zoek naar argumenten voor een bepaalde wens of stelling. Deze hebben we gebruikt bij het maken van deze omgevingsvisie.



### Paragraaf 1.4 Leeswijzer

In Hoofdstuk 2 Leidende principes gaan we eerst in op de twee overkoepelende principes die leidend zijn in ons omgevingsbeleid. In Hoofdstuk 3 Te behouden kwaliteiten gaan we in op de kwaliteiten van onze gemeente die we willen behouden. Hoofdstuk 4 Visie op thema's bevat de doelen en ambities voor ontwikkeling per thema. In Hoofdstuk 5 Visie op gebieden vertalen we de kwaliteiten, doelen en ambities naar de diverse deelgebieden (woonwijken, centrum, bedrijventerreinen en buitengebied). Tot slot gaan we in Hoofdstuk 6 Uitwerkingsagenda in op vervolgstappen.

In deze omgevingsvisie worden de doelen en ambities voor thema's (H4) en deelgebieden (H5) apart benoemd. Het document heeft een modulaire opbouw waardoor elk onderdeel alle relevante doelen en keuzes bevat en op zichzelf te lezen is. Hierdoor kan het voorkomen dat doelen en keuzes meerdere keren voorkomen in het document.

## **Hoofdstuk 2 Leidende principes**

### ***Paragraaf 2.1 Richting in het omgevingsbeleid***

In Blaricum spelen diverse opgaven en ontwikkelingen waar we met deze omgevingsvisie op inspelen. Twee opgaven springen eruit en zijn voor onze gemeente extra belangrijk. Ten eerste is er een voortdurende spanning tussen het behoud van de kernwaarden van onze gemeente en de wens en noodzaak tot nieuwe ontwikkelingen. Ten tweede vormen demografische veranderingen (o.a. vergrijzing, ontgroening en huishoudenverdunding) een serieuze uitdaging voor ons dorp op de lange termijn.

Deze kernopgaven vertalen we in een tweetal overkoepelende leidende principes die centraal staan in ons omgevingsbeleid:

- Behoud én ontwikkeling
- (Ver)binden van generaties

In dit hoofdstuk beschrijven we deze principes en hoe we ze gebruiken in het omgevingsbeleid.

### ***Paragraaf 2.2 Behoud én ontwikkeling***

Blaricum is een fijn dorp om te wonen. Blaricum heeft een aangenaam dorps en groen karakter, een centrale ligging in de Randstad, fraaie natuurgebieden om de hoek, een hoog voorzieningenniveau en een actieve en hechte bevolking die veel activiteiten organiseert. Dit blijkt ook uit de gesprekken met de bevolking. Men waardeert het wonen en leven in Blaricum en dat willen we graag zo houden.

Tegelijkertijd spelen er grote opgaven die vragen om extra ruimte en/of aanpassing van de leefomgeving. Zo is er een grote woningbehoefte, moet de leefomgeving aangepast worden aan klimaatverandering, hebben we afspraken gemaakt over de afname van de CO<sub>2</sub>-uitstoot, zijn er maatregelen nodig om de natuur en biodiversiteit te versterken en leidt verkeersdruk tot overlast en onveilige situaties.

Kortom, we koesteren wat we hebben en tegelijk is er ook de noodzaak om de leefomgeving aan te passen aan een veranderende wereld om de hoge woon- en levensstandaard te kunnen behouden. Het is steeds zoeken naar de juiste balans tussen behoud van onze kwaliteiten enerzijds en de gewenste en noodzakelijke aanpassing van de leefomgeving anderzijds. We zoeken steeds naar mogelijkheden om onze kwaliteiten te versterken door ontwikkelingen, en andersom.

In ons omgevingsbeleid zetten we in op de volgende principes:

- Behoud door ontwikkeling: het benutten van ontwikkelingen om kwaliteiten te behouden en waar mogelijk te versterken. Voorbeeld: een monumentaal pand wordt verduurzaamd zodat deze toekomstbestendig wordt en behouden kan blijven.
- Ontwikkeling met behoud: het benutten van kwaliteiten als inspiratiebron en toetsingskader bij nieuwe ontwikkelingen. Voorbeeld: bij de herinrichting van straten wordt het karakteristieke groene karakter van ons dorp als uitgangspunt genomen en versterkt.

Om hier goed op te kunnen sturen, beschrijven we in Hoofdstuk 3 Te behouden kwaliteiten van deze omgevingsvisie de kwaliteiten van ons dorp. Deze gebruiken we om plannen en initiatieven vorm te geven en af te wegen. Bij elke nieuwe ontwikkeling staat de vraag centraal:

- Hoe kan het plan bijdragen aan behoud en versterking van onze kwaliteiten?

Daarnaast is er de wens en/of noodzaak om de leefomgeving op een aantal thema's verder te ontwikkelen, passend bij de kwaliteiten en aard van het dorp. In Hoofdstuk 4 Visie op thema's beschrijven we gewenste ontwikkelingen.

**Uitgangspunt voor het omgevingsbeleid is het benutten van ontwikkelingen voor behoud van bestaande kwaliteiten.**

**En andersom: het benutten van kwaliteiten als inspiratie en toetsingskader om ontwikkelingen vorm te geven.**



### **Paragraaf 2.3 Het (ver)binden van generaties**

Een van de sterke kwaliteiten van Blaricum is de sterke gemeenschapszin. Inwoners zijn onder-nemend, nemen het heft in eigen hand en zijn betrokken bij hun omgeving. Dit is echter op lange termijn niet vanzelfsprekend. Demografische en sociale ontwikkelingen zetten de gemeenschapszin en het zelforganiserende vermogen onder druk:

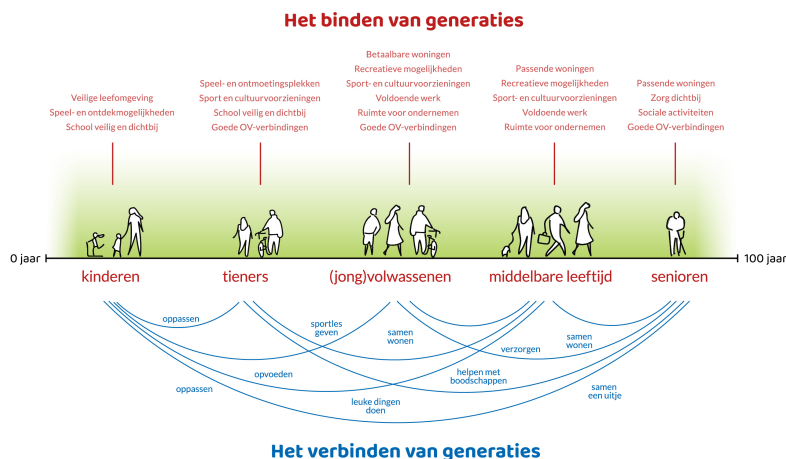
- De bevolking in Nederland en in delen van onze gemeente wordt gemiddeld steeds ouder en het aandeel ouderen neemt toe. Hierdoor stijgt de druk op zorgvoorzieningen. Nieuwe generaties zijn steeds meer nodig om mantelzorg en ondersteuning te bieden bij het dagelijks leven en om het vrijwilligerswerk in/voor Blaricum van oudere generaties over te nemen.
- Daar komt bij dat een deel van de jongvolwassenen noodgedwongen wegtrekt. Soms uit eigen keuze om bijvoorbeeld in de grote stad te studeren, soms gedwongen omdat er in het eigen dorp geen geschikte woningen zijn. De kans bestaat dat als zij verhuizen, niet kunnen terugkeren als ze wat ouder zijn. En dat terwijl een groot deel van de jongeren een sterke binding heeft met Blaricum en graag in het dorp wil blijven wonen.
- Er is minder onderling contact, mede door digitalisering en individualisering van de samenleving. En als het contact plaats vindt dan is dat vaak in de eigen sociaal-maatschappelijke groep (bubbel). Zowel bij ouderen als jongeren ligt een toename van eenzaamheid op de loer.

Deze combinatie van trends vormt een bedreiging voor de gemeenschapszin en het zelforganiserende vermogen die juist zo kenmerkend is voor ons dorp. We hebben jonge generaties nodig om de kwaliteiten van het dorp die de afgelopen decennia zijn opgebouwd, voort te zetten en te ontwikkelen. Daarnaast willen we de vergrijzing op een goede manier opvangen en ook daarbij spelen nieuwe generaties een cruciale rol. In de ouderenzorg zal in de toekomst een veel groter beroep worden gedaan op mantelzorg en het 'zelf doen' met behulp van mensen uit het sociale netwerk. Het contact tussen generaties is daarbij cruciaal, vooral binnen families (zorgen voor elkaar). We vinden het belangrijk om de ontmoeting binnen en tussen generaties, waar mogelijk breder dan alleen de familiesfeer, verder te stimuleren en faciliteren.

Overkoepelende ambitie in ons omgevingsbeleid is om alle generaties aan ons dorp te blijven binden en beter met elkaar te verbinden. En dat geldt ook voor nieuw- en terugkomers. Daar is een duurzame, veilige en gezonde leefomgeving voor nodig voor iedereen om aangenaam te wonen, werken en leven. We streven naar een leefomgeving die bijdraagt aan ontmoeting en gezamenlijke activiteiten en het maken van gezonde keuzes, en alle generaties beschermt tegen ongezonde invloeden van buitenaf (o.a. luchtkwaliteit, geluid, veiligheid). We wegen de gezondheid van alle generaties mee in de inrichting van de omgeving. Bij elke nieuwe ontwikkeling staat de vraag centraal:

- Hoe kan het plan bijdragen aan het (ver)binden van generaties in een gezonde omgeving?

**Overkoepelende ambitie is het binden en verbinden van toekomstige generaties aan het dorp en aan elkaar. Dat doen we door te zorgen voor voldoende betaalbare woningen, een duurzame, veilige en gezonde leefomgeving voor iedereen en het stimuleren van onderlinge ontmoeting.**



## Hoofdstuk 3 Te behouden kwaliteiten

### Paragraaf 3.1 Oorsprong en cultuurhistorie

Blaricum wordt voor het eerst beschreven in 1342 en is van oorsprong een waterrijk agrarisch brinkdorp. Eeuwenlang hadden de Gooise boeren, de erfgooiers, het collectieve gebruiksrecht van de gebieden in het Gooi. Ze gebruikten de engen voor akkerbouw, de heidevelden om hun schapen te weiden, de meenten voor hun koeien en paarden en de bossen voor het hakhout en om te jagen. De erfgooiers zorgden voor het ontstaan van de Gooise Natuur en beheerden deze lange tijd. Van oudsher heeft Blaricum sterke banden met Laren. Zo waren inwoners voor kerkdiensten aanvankelijk aangewezen op de kerk in Laren. Rond 1400 kreeg Blaricum een eigen parochie en kerkgebouw.

De natuur, rust en schone lucht trok vrije geesten uit de stad. Langzaam veranderde Blaricum van alleen een boerendorp naar ook kunstenaarsdorp. Begin twintigste eeuw vestigden zich rijke Amsterdammers en kunstenaars die villa's bouwden op karakteristieke boskavels. Daarna ontwikkelde Blaricum zich meer tot woondorp. In de jaren '70 werd de nieuwe wijk Bijvanck gebouwd volgens de stedenbouwkundige opvattingen uit die tijd. De woonerven zijn kleinschalig en knus en bieden veel ruimte voor ontmoeting en groen. Inmiddels is ook Blaricummermeent gebouwd, een waterrijke wijk aan de noordzijde van Blaricum, met een structuur gebaseerd op de oude polderverkaveling en een dorps uitstraling.

Kenmerkend voor de historie van Blaricum is ook de ligging op de grens van Noord-Holland en Utrecht. Door de eeuwen hebben zich diverse grensconflicten voorgedaan. In 1536 is de huidige Gooiergracht gegraven als begrenzing, op de overgang van de hogere zandgronden van het Gooi naar de lage Eempolder. Van de oorsprong als agrarisch dorp, de ontwikkeling tot ook een kunstenaarsdorp en de ligging op de provinciegrens zijn nog diverse sporen terug te vinden. We vinden het belangrijk dat deze historie van Blaricum behouden blijft en waar mogelijk beter zicht- en beleefbaar wordt. We behouden en beschermen archeologische sporen en waarden, vanaf het moment van de eerste menselijke activiteiten, die kenmerkend zijn voor de geschiedenis en ontwikkeling van ons landschap en ons dorp.

Kenmerken van de oorsprong en cultuurhistorie die we willen behouden en waar mogelijk versterken:

- De agrarische oorsprong en authentieke agrarische elementen zoals boerderijen, hooibergen, klinkerwegen en zandpaden.
- De open landschappen, kleinschalige percelen en engen met houtwallen en hagen en fraai groen in het dorp zoals de hulsthagen en geschoren linden.
- De ontwikkeling tot kunstenaarsdorp met haar karakteristieke villa's door stedelingen gebouwd, zoals kunstenaarvilla Jagtlust, en de verhalen die daarbij horen.
- Het beschermde dorpsgezicht waaronder oude groenstructuren, brinken en engen en de beleving ervan.
- Monumentale panden en cultuurhistorische waarden zoals de Hervormde Kerk, Sint Vituskerk en muziektent.
- De stedenbouwkundige principes van het Blaricum dorp, Bijvanck en Blaricummermeent, als verschillende tijdlagen in onze gemeente.
- De grens tussen Utrecht en Noord-Holland: restanten van grensafbakeningen, conflicten en verhalen die de historische betekenis van deze grens onderstrepen.
- Archeologische sporen en waarden die kenmerkend zijn voor de ontstaansgeschiedenis en ontwikkeling van onze gemeente.

### **Paragraaf 3.2 Dorps en groen karakter**

Blaricum kenmerkt zich nog altijd door het landelijke en dorpse karakter. Een pittoreske gemeente met aangenaam wonen in het groen. Het agrarisch karakter is een essentieel onderdeel van de identiteit van het dorp en vormt de basis voor een aantrekkelijk, leefbaar en samenhangend dorpsleven. Dit dorpse karakter met een chique randje wordt door een aantal kenmerken bepaald.

In onze gemeente is veel groen en het aantrekkelijke buitengebied is altijd voelbaar. Het groen levert een fraai straatbeeld op en biedt bewoners mogelijkheden om elkaar te ontmoeten, te ontspannen en te recreëren. Het dorp heeft veel plantsoenen, engen, meenten en grote volgroeide bomen. De dorpse sfeer wordt verder bepaald door de gemoedelijke sfeer, gedeelde culturele waarden, praktisch ingestelde mensen met daadkracht en hun bijdrage aan vrijwilligerswerk (o.a. de brandweer en oranjevereniging).

Elk dorpsdeel heeft eigen kwaliteiten. Blaricum dorp heeft een kleinschalige groene opzet met een charmante uitstraling, slingerende klinkerweggetjes, zandpaden, hooibergen, karakteristieke huizen, villa's en oude boerderijen. Bijvanck heeft een bloemkoolstructuur waarbij woonerven als roosjes aansluiten op de hoofdwegen met veel ruimte voor groen en ontmoeten. Blaricummeent heeft slingerende wegen, veel groen en een park langs de Meenstream dat de Bijvanck verbindt met recreatiegebied Voorland Stichtsebrug. Onze gemeente is veelzijdig en aantrekkelijk voor jong en oud. Lokale tradities en evenementen dragen daaraan bij. Er is een goede balans in rust en levendigheid.

We vinden het belangrijk dat dit dorpse karakter en het kenmerkende groen voor de toekomst behouden blijft en waar mogelijk door ontwikkelingen wordt versterkt. Kenmerken die we willen behouden en waar mogelijk versterken:

- De agrarische identiteit met tradities, verhalen en zichtbare aspecten zoals paarden, tractoren, lokale boerderijwinkels, traditionele teelten en agrarische percelen in het dorp.
- Diversiteit en kwaliteit in bebouwing: de volumes en structuur van bebouwing in de drie dorpsdelen hebben elk hun eigen principes en weerspiegelen de historische tijdlagen.
- Actieve gemeenschap en veel mensen kennen elkaar: verschillende bevolkingsgroepen en generaties wonen door en met elkaar.
- Authentieke agrarische fysieke elementen zoals boerderijen, hooibergen, klinkerwegen en zandpaden.
- Beeldbepalende bomen, lanen en bomenrijen en de verweving van groen in het dorp: elk deel heeft veel groen met veel grote bomen en plantsoenen waar ruimte is voor spelen en ontmoeten.
- Verbinding met het landschap. Het groen loopt vanuit het buitengebied de dorpsdelen in met aantrekkelijke zichtrelaties. De boskavels, open landschappen, kleinschalige percelen en engen zijn typerend voor het Blaricum dorp.
- Wandel- en fietsroutes: vanuit de woongebieden loop en fiets je makkelijk het buitengebied in. Er zijn diverse paden om even een ommetje te maken. We hebben ook veel aangename routes voor fietsers (o.a. de kunstroute van het Singer).

### **Paragraaf 3.3 Sterke gemeenschapszin**

De gemeente Blaricum telt circa 13.000 inwoners. De dorpsdelen hebben een sociaal karakter met een hechte gemeenschap. Ondanks de (landelijke trend van) toenemende individualisering, voelen veel mensen zich thuis omdat in de buurt naar elkaar omgekeken wordt en omdat inwoners zich onderdeel voelen van een gemeente waar het (nog) draait om de mensen. Gezellig, informeel, saamhorig en vreedzaam. Er is aandacht voor alle inwoners.

Het zelforganiserend vermogen onder de bevolking is groot. Blaricammers zijn actief in allerlei verschillende soorten verenigingen. Van sportverenigingen tot de Oranje Vereniging en de BasBEL voor de senioren in de regio. Jaarlijks worden er tal van (agrarisch georiënteerde) activiteiten en evenementen georganiseerd. Deze activiteiten, verenigingen en haar vrijwilligers geven Blaricum kleur en houden de gemeente levendig. Daarnaast zorgen de terugkerende activiteiten als Koningsdag en de Kermisweek voor hechtheid binnen de gemeenschap.

We vinden het erg belangrijk dat deze sterke gemeenschapszin voor de toekomst behouden blijft en aan volgende generaties doorgegeven wordt. Hiervoor is het belangrijk om toekomstige generaties aan ons te blijven binden, te verbinden met oudere generaties en te zorgen voor voldoende ontmoetingsplekken. We zien graag dat ontwikkelingen bijdragen aan onderlinge ontmoeting en het binden en verbinden van alle generaties.

Kenmerken van de sterke gemeenschapszin die we willen behouden en waar mogelijk versterken:

- Hechte gemeenschap: mensen kijken naar elkaar om en zorgen voor elkaar.
- Zelforganiserend vermogen: veel actieve verenigingen en ruimte voor hen om activiteiten te ondernemen en evenementen te organiseren.

- De ruimte voor ondernemen: sterk ondernemerschap en voldoende ruimte voor zelfstandig ondernemers om hun bedrijf (aan huis) te runnen.
- Ruimtes om elkaar te ontmoeten en samen activiteiten te ondernemen: plekken in de openbare ruimte, de Malbak en Blaercom.
- Onderwijs: kwalitatieve onderwijsinstellingen voor educatie en ontmoeting.

### **Paragraaf 3.4 Voorzieningen en bereikbaarheid**

Blaricum heeft een kwalitatief hoogwaardig en divers voorzieningenniveau op winkel- en horecagebied, passend bij de aard en omvang van het dorp. De lokale middenstand wordt zeer gewaardeerd. Het aanbod van faciliteiten en voorzieningen is kwalitatief goed, compleet en dichtbij. We hebben een aangename historische dorpskern als hoofdcentrum met de basisvoorzieningen zoals een supermarkt, standplaatsen met marktkramen en diverse zelfstandig ondernemers. Er is een grote variatie aan winkels en horeca in een gezellige omgeving. Ook in de Bijvanck zijn basisvoorzieningen aanwezig zoals een supermarkt, kleine winkels en diverse horeca. Dit is belangrijk voor het lokale woon- en leefklimaat. Bijvanck en Blaricummermeent profiteren ook van de nabijgelegen voorzieningen in Huizen.

De Blaercom in Blaricum dorp en Malbak in de Bijvanck zijn dorpshuizen met diverse maatschappelijke en culturele activiteiten. In de omgeving zijn veel sport- en recreatieve voorzieningen en mogelijkheden. Het buitengebied kenmerkt zich door prachtige landschappen, veel wandel- en fietspaden en aantrekkelijke horecagelegenheden.

De centrale ligging van Blaricum, met goede verbindingen naar omliggende steden, draagt bij aan de bereikbaarheid van het dorp en de voorzieningen. Het voorzieningenniveau zorgt er mede voor dat mensen graag in Blaricum wonen. Daarnaast zijn het vaak zelfstandig ondernemers die dit voorzieningenniveau mede bepalen. Het zorgt ook voor werkgelegenheid en ondernemerschap.

We vinden het belangrijk dat het aantrekkelijke voorzieningenniveau in elk dorpsdeel op een goed niveau blijft. Het voorzieningenniveau is sterk bepalend voor het woonklimaat en het stimuleert onderlinge ontmoeting.

Kenmerken van het hoge voorzieningenniveau die we willen behouden en waar mogelijk versterken:

- Een breed aanbod aan lokale dagelijkse voorzieningen zoals supermarkten en versspecialzaken.
- Basisvoorzieningen zijn dichtbij en bereikbaar met alle vervoersmiddelen. Het is mogelijk om even snel een boodschap te doen.
- De Blaercom en Malbak bieden maatschappelijke en culturele voorzieningen en mogelijkheden voor ontmoeting in de buurt.
- Het groene, aantrekkelijke, historische en soms sprookjesachtige sfeer en karakter van het dorpscentrum. Aangenaam vestigingsklimaat voor (zelfstandig) ondernemers, zij dragen bij aan het hoge voorzieningenniveau.
- Recreatieve en sportvoorzieningen: veel ruimte voor wandelen, fietsen, recreëren en sporten in een natuurlijke groene omgeving.
- Bereikbaarheid: de centrale ligging aan de A1 en A27, goede parkeervoorzieningen, fietsverbindingen met de omgeving, de HOV-verbinding, lokale busverbindingen.

### **Paragraaf 3.5 Aantrekkelijk buitengebied**

Blaricum onderscheidt zich door haar ligging in een prachtige groene en waterrijke omgeving met bossen, heide en het Eemmeer. Het buitengebied is grotendeels beschermde natuur (Natuurnetwerk Nederland en Natura 2000). Hier is ruimte voor een rijke variatie aan flora en fauna. Daarnaast bieden deze gebieden rust, ruimte en mogelijkheden om te ontspannen en te recreëren in de natuur. Dit is ook wat mensen door de eeuwen heen altijd aan Blaricum heeft aangetrokken. De omgeving is rustig, natuurlijk en landelijk, maar toch strategisch gelegen, centraal en dichtbij grote steden.

Er zijn veel mogelijkheden voor mooie wandel- en fietstochten door bossen, over de heiden, langs de Gooiergracht en het Gooi- en Eemmeer. Dit draagt bij aan de mentale en fysieke gezondheid van onze inwoners.

Blaricum ligt op de oostflank van de Gooise Heuvelrug. De Gooiergracht accentueert de overgang naar de polders en is goed herkenbaar in het landschap. Deze watergang heeft een rijke historie als provinciegrens en biedt een fraai wandelgebied. Daarnaast is de Gooiergracht van belang voor de natuurwaarden op de overgang van hoog naar laag en voor de waterbergende en -afvoerende functie.

We vinden het belangrijk dat deze unieke landschappen in de toekomst behouden blijven en waar mogelijk het gebruik en beleving ervan versterkt wordt. Dat betekent behoud van open vergezichten, divers groen, aangename recreatieve routes en een goede mix en balans van recreatieve activiteiten en natuur. De

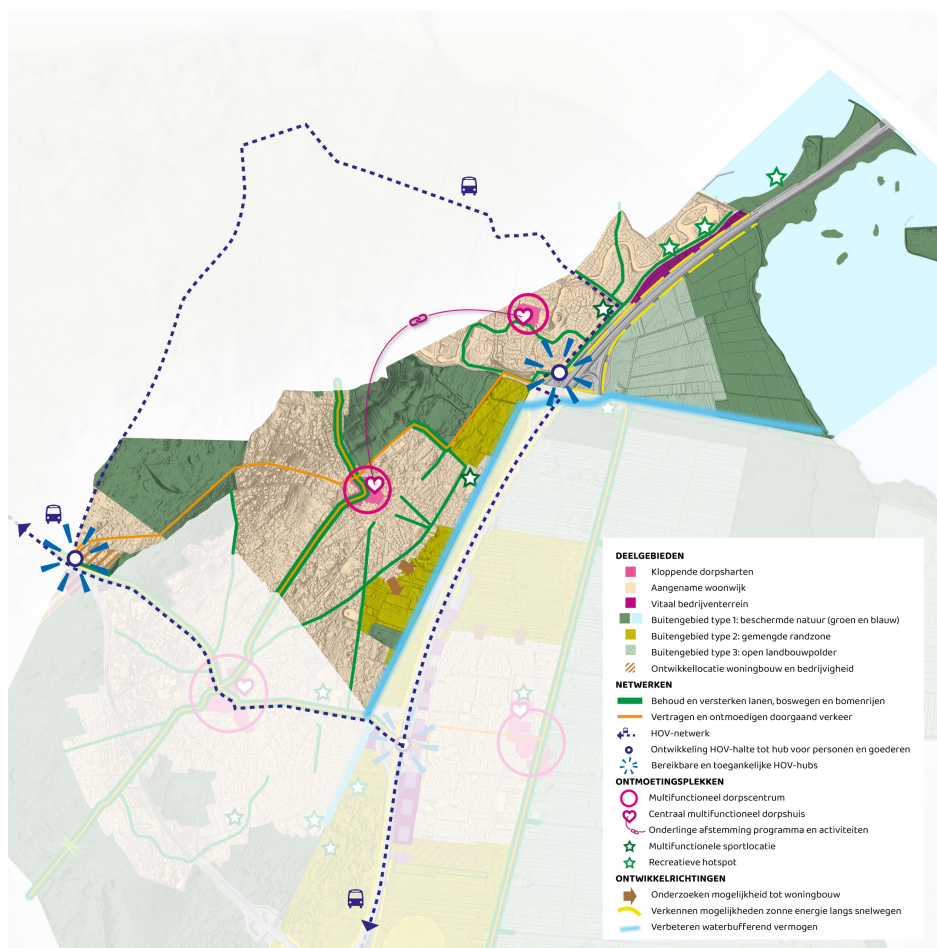
agrariërs en terreinbeherende organisaties zijn van groot belang voor het behouden en onderhouden van de buitengebieden.

Kenmerken van het aantrekkelijke buitengebied die we willen behouden en waar mogelijk versterken:

- De diversiteit aan ecosystemen en natuurwaarden van het buitengebied.
- De typische (agrarische) landschapselementen zoals engen, boskavels, weiden, bomenrijen, bossen en heiden.
- De agrarische oorsprong van het dorp en de relatie tussen dorp en buitengebied.
- Aantrekkelijke routes voor wandelen en fietsen door het buitengebied, ook direct vanuit de dorpsdelen (ommetjes).
- De rust en stilte van bossen en heiden, als belangrijke kwaliteit in de drukke maatschappij.
- De Gooiergracht als overgang van hoog naar laag met bijbehorende cultuurhistorische en natuurwaarden en waterbergende en afvoerende functie.
- De combinatie van (water)recreatie en natuur en natuurbeleving op het Gooi- en Eemmeer en het Stichtse strand.

## Hoofdstuk 4 Visie op thema's

### Paragraaf 4.1 Generatie(ver)bindend wonen



### Wat willen we bereiken en waarom

Onze ambitie is om op lange termijn het huidige aantal inwoners in elk dorpsdeel minimaal te behouden. We streven ook naar een gevarieerde bevolkingsopbouw en voldoende woonmogelijkheden voor alle generaties en alle (kwetsbare) groepen. We willen (toekomstige) generaties zoveel mogelijk behouden. We vergroten de mogelijkheden om in Blaricum te kunnen blijven wonen, ook als je op latere leeftijd hulpbehoevend wordt of als je als jongvolwassene op jezelf wilt gaan wonen. Dat is cruciaal voor het doorgeven van de identiteit en karakteristiek van ons dorp, het zelforganiserende vermogen en de toenevende (mantel)zorgvraag. Om deze ambities te realiseren, zijn we mede afhankelijk van marktontwikke-

lingen. Als gemeente scheppen we de condities en proberen we de markt te sturen zodat een bijdrage wordt geleverd aan onze ambities.

We zetten in op een gevarieerde en flexibele woningvoorraad die kan meeveranderen met demografische ontwikkelingen. Doel van ons woningbouwbeleid is ervoor te zorgen dat verschillende bevolkingsgroepen kunnen wonen in Blaricum door in te zetten op meer betaalbare en levensloopbestendige woningen.

We richten ons vooral op het toevoegen van betaalbare woningen voor jongeren/starters en senioren eventueel in combinatie met zorg. Zij hebben het meeste last van de woningschaarste. De nadruk ligt op betaalbare woningen. Afspraak is dat van de totale nieuwbouw eenderde bestaat uit sociale huur en dat van het totaal tweederde bestaat uit betaalbare woningen. Ook moeten we zorgen voor meer passende huisvesting voor aandachtsgroepen en mensen met een zorg- of ondersteuningsvraag.

De nadruk ligt op betaalbare woningen. Afspraak is dat tweederde van de nieuwbouw bestaat uit betaalbare woningen en 30% uit sociale huur. Ook moeten we zorgen voor meer passende huisvesting voor aandachtsgroepen en mensen met een zorg-of ondersteuningsvraag.

Ook willen we de doorstroming bevorderen. Daarbij gaat het niet zozeer om betaalbaarheid maar vooral ook om voldoende aantrekkelijke levensloopbestendige woningen te bieden voor de volgende levensfase. Dat betekent bijvoorbeeld voldoende ruim (minimaal twee slaapkamers), alles gelijkvloers en wel een groene buitenruimte maar niet de verantwoordelijkheid voor het onderhoud. Door dit soort woningen te bieden, wordt het voor senioren aantrekkelijk om te verhuizen waardoor de (grote) woonruimte die zij achterlaten weer beschikbaar komt voor gezinnen.

Verder willen we het samenwonen (van generaties) in een collectieve woonvorm of op één kavel/ woning beter faciliteren door bijvoorbeeld woningsplitsing en meergeneratiewoningen. We zien dat daar behoefte aan is. Het kan een bijdrage leveren aan de woningbehoefte van jongeren en biedt kansen en mogelijkheden voor generaties om met elkaar samen te wonen (bijvoorbeeld binnen een familie). We stimuleren ontmoeting in gemeenschappelijke ruimtes om op die manier te investeren in nabuurschap. Ook bieden we ruimte voor collectief particulier opdrachtgeverschap (CPO) en alternatieve woonvormen.

Voorwaarde bij de realisatie van woningen is dat altijd een bijdrage wordt geleverd aan behoud en versterking van de karakteristiek van het dorp. Dat betekent een groen, divers en dorps karakter en passend bij de aard en schaal van het dorp.

### **Ruimtelijke keuzes**

Tot 2040 zetten we in op de volgende keuzes om woningen aan de Blaricummer woningvoorraad toe te voegen:

- Ontwikkeling van woonzorgwijk Craibosch
- Ontwikkeling kleinschalige woningbouw
- Beter benutten van bestaande woningvoorraad

### **Ontwikkeling Craibosch**

Als gemeente werken we al een aantal jaar binnen reeds vastgestelde kaders aan de ontwikkeling van het concrete woningbouwproject Craibosch (Ontwikkellocatie woningbouw en bedrijvigheid). We werken actief mee aan het ontwikkelen van het voormalige Tergooi ziekenhuisterrein tot een aangenaam woonzorglandschap. Na het vertrek van Tergooi Medisch Centrum is deze locatie vrijgekomen om een nieuw stuk dorp te realiseren. Een plek waar mensen kunnen verblijven, wonen en genieten van alle faciliteiten gericht op gezondheid, zorg en welzijn. Hiermee dragen we bij aan nieuwe woonmogelijkheden en doorstroming op de woningmarkt. We vinden het belangrijk dat deze woningbouwontwikkeling ook in goede verbinding staat met de andere dorpsdelen.

### **Ontwikkeling kleinschalige woningbouw**

Naast dit concrete woningbouwproject gaan we de mogelijkheden verkennen voor kleinschalige woningbouw aan de oostzijde van Blaricum dorp. Uit recent opgesteld woningbouwlocatieonderzoek is gebleken dat hier de enige potentieel geschikte locaties aanwezig zijn voor woningbouw. Het gaat onder andere om twee locaties aan de oostrand van het Blaricum dorp, waaronder de locatie van de rioolwaterzuivingsinstallatie die mogelijk vrijkomt. We gaan de haalbaarheid en wenselijkheid van woningbouw aan de oostrand van het dorp nader onderzoeken.

### **Beter benutten bestaande woningvoorraad**

We zien mogelijkheden in het beter benutten van de bestaande woningvoorraad. Dat kan door woningdelen, woningsplitsen, mantelzorgwoning plaatsen, samenwonen op een erf of een woongebouw optoppen. We zien dat het aantal bewoners per woning afneemt en dat veel woonruimte onbenut blijft. Het beter benutten van bestaande woningen biedt mogelijkheden om vooral voor jongeren en/of senioren woningen toe te voegen. In dat kader vinden we het samenvoegen van woningen ongewenst omdat er al relatief veel grote woningen zijn.

We willen dat de toename van woningen door splitsing gecontroleerd plaats vindt. Een te grote toename in korte tijd is niet wenselijk. We monitoren het aantal splitsingen en kijken steeds naar de gevolgen voor de gemeente als geheel.

#### **Paragraaf 4.2 Ontmoeten en bewegen**

##### **Wat we willen bereiken en waarom**

We vinden het belangrijk dat onze bevolking gezond is en blijft. Fysiek en mentaal. Daarmee houden we ook een vitale, zelforganiserende en actieve gemeenschap. Met de inrichting en ontwikkeling van de leefomgeving dragen we daaraan bij. We stimuleren een gezonde levensstijl, zorgen voor goede voorzieningen om te sporten en bewegen, jezelf te ontplooiën, elkaar te ontmoeten en samen activiteiten te ondernemen. Zowel binnen (in accommodaties) als buiten (in de openbare ruimte).

We stimuleren ontmoeting binnen en tussen generaties. Dat betekent dat er voor elke generatie voldoende plekken en activiteiten zijn, en dat we plekken hebben die generatieverbindend zijn. We hebben extra aandacht voor plekken waar jongeren (16 tot 30 jaar) elkaar kunnen ontmoeten. Deze generatie is cruciaal voor de toekomst van ons dorp en willen we actief blijven binden aan onze gemeente. Voor ouderen zorgen we voor voldoende zorg- en vrijetijdsvoorzieningen. We ondersteunen het verenigingsleven en zetten in op publieke voorzieningen en accommodaties die multifunctioneel zijn en zoveel mogelijk verschillende bevolkingsgroepen aanspreken. Dit houdt publieke voorzieningen flexibel, (financieel) vitaal en stimuleert ontmoeting (tussen generaties).

##### **Ruimtelijke keuzes**

Tot 2040 zetten we in op de volgende keuzes om bewegen, ontmoeten te stimuleren en faciliteren:

- Multifunctionele kloppende dorpshearten
- Blaercom en Malbak als ontmoetingsplekken
- Onderwijs en plekken voor jongeren
- Multifunctionele sportaccommodaties
- Activerende openbare ruimte
- Generatieverbindende evenementen

##### **Multifunctionele kloppende dorpshearten**

We blijven inzetten op het dorpscentrum als multifunctioneel hart van ons dorp. Het dorpsheart heeft vooral een lokale functie voor bijvoorbeeld boodschappen of even op het terras te zitten. We zetten in op het verhogen van de levendigheid en aantrekkelijkheid van het centrum met ruimte voor terrassen en de Dorpsstraat als centrale ontmoetingsplek. Winkelcentrum Bijvanck is het tweede kloppende dorpsheart, met name voor het noordelijk deel van onze gemeente. Het heeft een belangrijke lokale boodschappenfunctie en andere dagelijkse behoeften. We streven naar het verhogen van de aantrekkelijkheid en levendigheid van dit centrum. Beide dorpshearten zijn en blijven de concentratiegebieden voor zoveel mogelijk verschillende soorten publieke functies (horeca, winkels, cultuur, diensten, maatschappelijk). Daarmee zorgen we ervoor dat het centrum voor alle bevolkingsgroepen relevant is en onderlinge ontmoeting wordt gestimuleerd. Buiten de dorpshearten gaan we zeer terughoudend om met detailhandel, horeca en andere publieke functies.

##### **Blaercom en Malbak als ontmoetingsplekken**

De functie van de Blaercom als belangrijke ontmoetingsplek voor onze bevolking willen we versterken. Het biedt voor alle generaties mogelijkheden om (samen) activiteiten te organiseren en elkaar te ontmoeten. Aandachtspunt is om de Blaercom meer voor jongeren interessant en aantrekkelijk te maken. Ook de Malbak willen we als volwaardig dorpsheart verder stimuleren en faciliteren. Het zou goed zijn als de activiteiten en programma's in de Blaercom en Malbak meer op elkaar worden afgestemd en dat beide locaties voor inwoners uit alle dorpsdelen interessant zijn om te bezoeken. Dat stimuleert de verbinding tussen de dorpsdelen. We hechten veel belang aan kunst en cultuur. Kunst en cultuur kan bruggen slaan en helpen andere gedachten en culturen te leren kennen. We stimuleren initiatieven die het aanbod en de beleving van kunst, cultuur en erfgoed versterken.

## Onderwijs en plekken voor jongeren

We verduurzamen en verbeteren de kwaliteit van onze onderwijshuisvesting waar nodig. In de Bijvanck realiseren we tijdelijk extra onderwijsruimte voor de verhoogde toestroom van kinderen uit de recent ontwikkelde Blaricummermeent. We hebben extra aandacht voor het creëren van plekken voor jongeren. We blijven ons actief inzetten om voor hen voldoende mogelijkheden te creëren om elkaar te ontmoeten en activiteiten te ondernemen. In overleg met hen kijken we naar de geschikte plek en vorm. Mogelijkheid is om de Blaercom en Malbak voor deze doelgroep interessanter te maken.

## Multifunctionele sportaccommodaties

De accommodaties aan de Schapendrift en Stichtseweg zijn en blijven de plekken voor sporten. We bieden de mogelijkheid om deze breed en multifunctioneel in te zetten (denk aan kinderopvang of evenementen). Dit draagt bij aan de (financiële) vitaliteit en stimuleert onderlinge ontmoeting tussen groepen en generaties. Indien het voortbestaan van een sportvereniging onder grote druk komt te staan, kan clustering en/of samenwerking van verenigingen (in omliggende gemeenten) overwogen worden.

## Activerende en gezonde openbare ruimte

We zorgen voor een goed toegankelijke openbare ruimte die veilig is om te fietsen, wandelen, spelen, sporten en ontmoeten. Verspreid over de dorpsdelen zetten we in op plekken voor spelen, bewegen en ontmoeten. Liefst zijn deze geschikt voor meerdere generaties en voor minder validen. We bieden ook jongeren een plek in de openbare ruimte waar zij samen kunnen komen op een voor hen passende manier. Verder stimuleren we het wandelen en fietsen in de hele gemeente en in het bijzonder rondom scholen, sportlocaties en de dorpsharten. We vinden gezonde voedingskeuzes belangrijk en stimuleren een gezond aanbod in de horeca en bij onze sportverenigingen. We staan afwijzend tegenover het vestigen van fastfood restaurants en zetten ons in voor het zoveel mogelijk rookvrij maken van plekken waar kinderen, jongeren en kwetsbare groepen samenkomen. Dit beschermt de gezondheid van onze inwoners.

## Generatieverbindende evenementen

Evenementen zijn steeds belangrijker als ontmoetingsplek. We blijven uitgaan van het huidige aantal, omvang en schaal van evenementen en streven naar het bedienen van meer generaties tegelijk. We stimuleren generatieverbindende evenementen. Dat is een evenement dat voor de hele bevolking en alle generaties interessant en leuk is om naartoe te gaan.

## ***Paragraaf 4.3 Veilige duurzame mobiliteit voor iedereen***

### **Wat we willen bereiken en waarom**

Mobiliteit is van groot belang voor een duurzame, veilige en aangename omgeving waar alle generaties zich veilig voelen. De verkeersdruk in Blaricum is hoog en neemt toe, zowel gevoelsmatig (hoe het door mensen wordt ervaren) als cijfermatig. Dat komt mede door de centrale ligging, goede autobereikbaarheid en het voorzieningenniveau. Door de ligging nabij de A1 en A27 is het dorp gevoelig voor sluisverkeer. Gevolg is dat inwoners met name in het centrum verkeersdrukte, geluidsoverlast en onveilige situaties ervaren. Met name kwetsbare groepen zoals kinderen, senioren en mindervaliden hebben hier last van. En het zorgt ervoor dat de potentie van het dorpscentrum als centrale ontmoetings- en verblijfsplek niet volledig wordt benut. Tegelijk zien we dat een goede autobereikbaarheid en parkeren erg belangrijk zijn voor de concurrentiepositie en levensvatbaarheid van winkels en andere voorzieningen. Een goede bereikbaarheid is cruciaal voor behoud van het hoge voorzieningenniveau en de aantrekkelijkheid en woonklimaat van onze gemeente als geheel.

De ambitie is een verkeerssituatie in en rondom ons dorp die voldoet aan de volgende mobiliteitswaarden:

- **Veilig, gezond en aangenaam:** we vinden het belangrijk dat onze leefomgeving voor alle generaties veilig, gezond en aangenaam is en dat betekent minder ruimte voor en overlast van verkeer (geluid, onveiligheid, luchtvervuiling).
- **Bereikbaar en gastvrij:** we vinden het belangrijk dat we (voor bezoekers van buiten) gastvrij en goed bereikbaar blijven, ook voor bezoekers met de auto. Daar profiteren winkels en andere ondernemers van. Behoud van een goede autobereikbaarheid is cruciaal voor behoud van het hoge voorzieningenniveau en woon- en leefklimaat.
- **Mobiliteit voor iedereen:** we vinden het belangrijk dat iedereen toegang heeft tot een goede mobiliteit en voorzieningen. Dat betekent dat we extra aandacht hebben voor ouderen, jongeren en mindervaliden.

### **Ruimtelijke keuzes**

Tot 2040 zetten we in op de volgende keuzes om tot een verkeerssituatie te komen die past bij onze mobiliteitswaarden:

- Stimuleren van wandelen en fietsen
- Versterken en stimuleren gebruik HOV
- Vertragen en ontmoedigen doorgaand verkeer

### Stimuleren wandelen en fietsen voor lokale ritten

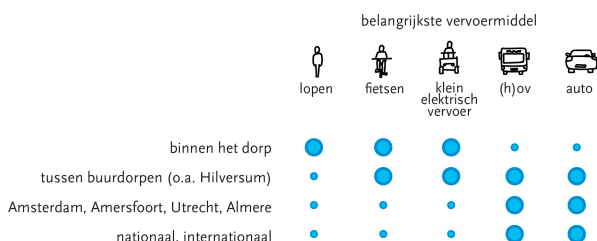
We geven in ons omgevingsbeleid prioriteit aan wandelen, fietsen en openbaar vervoer. Voor minder validen blijft de auto als vervoermiddel belangrijk, maar we streven ernaar dat verplaatsingen binnen het dorp en tussen buurdorpen zoveel mogelijk te voet, per fiets, met klein elektrisch vervoer (o.a. scootmobiel, bakfiets etc.) en het openbaar vervoer gaan. We realiseren regionale en lokale fietsroutes om bijvoorbeeld woon-werkverkeer, school- en familiebezoek op de fiets te stimuleren.

In en rondom gevoelige locaties zoals de dorpshearten, scholen en sportlocaties kijken we steeds naar mogelijkheden om de openbare ruimte veiliger te maken voor alle (kwetsbare) weggebruikers en zorgen we voor voldoende ruimte voor fietsen, wandelen en (bak)fietsstallingen. Voor ritten op bovenlokaal niveau blijft de auto een belangrijk vervoermiddel maar ook daar zien we graag meer gebruik van het openbaar vervoer.

### Versterken en stimuleren gebruik HOV

In regionaal verband zetten we in op versterking van de verbindingen per openbaar vervoer met omliggende steden als Amersfoort, Almere, Amsterdam en Utrecht. Daarvoor zijn recent snelle busverbindingen gerealiseerd (HOV) richting Amsterdam en Hilversum. We stimuleren het gebruik van het openbaar vervoer door de HOV-halte bij knooppunt Stichtseweg verder te optimaliseren. We zorgen voor optimale wandelen en fietsroutes naar de halte, ruim voldoende stallings- en parkeerplekken en het aanbieden van deelmobiliteit. Het moet zowel voor woon- en werkritten als recreatieve uitjes interessant en makkelijk zijn om meer met het HOV op pad te gaan. Verder zien we op deze locatie mogelijkheden voor pakketdiensten. Indien bij de HOV-halte een huidig gevestigd bedrijf verdwijnt, kan mogelijk in de toekomst een logistiek overslagpunt worden toegevoegd. Het voordeel daarvan is dat daarmee het vrachtverkeer in het dorp wat kan afnemen.

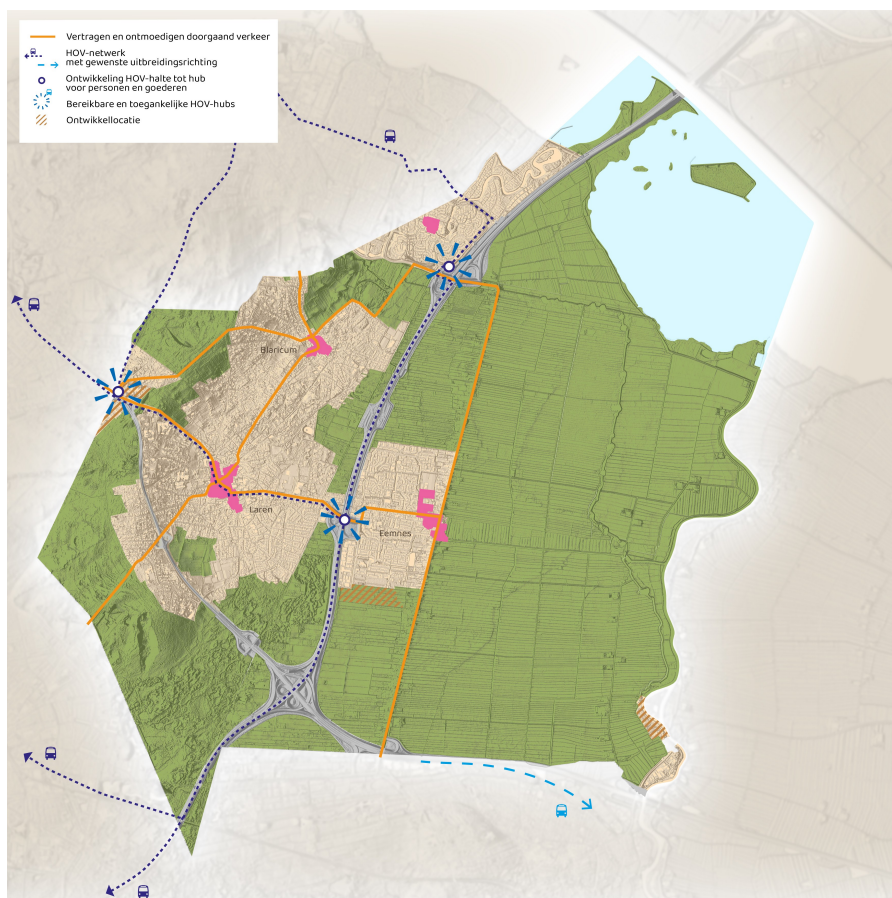
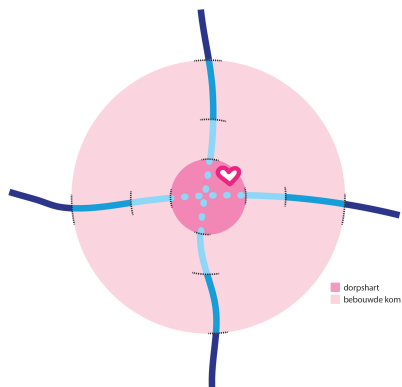
In samenwerking met partners in de regio willen we ook het gebruik van deelmobiliteit stimuleren. Denk daarbij aan het bieden van deelauto's en deelfietsen. In overleg met de provincie en regionale partners proberen we het openbaar vervoer op lokaal niveau zoveel mogelijk in stand te houden en verder te optimaliseren. Voor ouderen kan een shuttlebus gerund door vrijwilligers een oplossing bieden. De Brinkbus in Laren is daar een goed voorbeeld van.



### Vertragen en ontmoedigen doorgaand verkeer

We willen het doorgaande (sluip)verkeer door het dorp stapsgewijs vertragen en ontmoedigen door middel van ruimtelijke inrichtingsmaatregelen. Uitgangspunt in de bebouwde kom is '30 tenzij'. Dat betekent dat maximaal 30 km/h de norm wordt. Daar kan eventueel van afgeweken worden naar 50 km/h als de functie van de weg daarom vraagt. Op doorgaande wegen zorgen we voor een inrichting die daarbij past zodat de snelheid vanzelf wordt afgeremd. Daarmee wordt het onaantrekkelijker om het dorp als sluiproute te nemen. Daarnaast neemt de overlast en het ruimtebeslag van autoverkeer af en ontstaat meer ruimte om veilig te wandelen, fietsen en verblijven, terwijl de bereikbaarheid van het dorp(scentrum) (ook voor hulpdiensten) gegarandeerd blijft.

Tegelijk met deze maatregelen zetten we ons samen met de regio en het rijk in op het verbeteren van de doorstroming van de rijkswegen A1 en A27.



## **Paragraaf 4.4 Ruimte voor werken en ondernemen**

### **Wat we willen bereiken en waarom**

Blaricum is vooral een woongemeente. We vinden het belangrijk om ook voldoende ruimte te bieden voor werk en ondernemen en zo bij te blijven dragen aan ontplooiingskansen van inwoners, en jonge generaties in het bijzonder. We willen hen blijven binden aan onze gemeente. Voldoende werk- en ondernemersmogelijkheden in de regio, maar ook in de eigen gemeente dragen daaraan bij. Daarnaast hebben bedrijven een grote maatschappelijke rol door bijvoorbeeld sponsoring van het lokale verenigingsleven. We willen de (jonge) lokale ondernemer zo goed mogelijk ondersteunen.

We zien in onze gemeente de volgende type vestigingsmilieus voor werken en ondernemen waar we op in blijven zetten. De bedrijventerreinen voor lichte bedrijvigheid, woongebieden voor bedrijf aan huis, het dorpscentrum voor publieke functies en (startende) ondernemers en het buitengebied voor agrarische

en recreatieve ondernemers. De gemeente helpt en faciliteert waar mogelijk, denkt actief mee wanneer ondernemers kansen zien en zorgt voor voldoende flexibele omgevingsplannen.

### **Ruimtelijke keuzes**

Tot 2040 zetten we in op de volgende keuzes voor het bieden van verschillende vestigingsmilieus voor ondernemers en bedrijven:

- Behoud bedrijventerrein BusinessPark27
- Versterken vestigingsklimaat dorpshearten
- Mogelijkheden voor bedrijf aan huis
- Agrarische en recreatieve bedrijven

### **Bedrijvenzone langs A27**

In lijn met de regionale doelen zetten we in op minimaal behoud van het aantal hectaren bedrijvigheid en arbeidsplaatsen. We hebben één bedrijventerrein, BusinessPark27 gelegen tussen Blaricummermeent en de A27. Deze bedrijfszone dient mede als buffer tussen snelweg en woonbuurt en zorgt ervoor dat snelwegoverlast wordt beperkt. We behouden en versterken dit terrein voor lichte vormen van bedrijvigheid in een aangename werkomgeving met voldoende ruimtelijke kwaliteit, verduurzaming van bebouwing en een goede bereikbaarheid.

### **Vestigingsklimaat dorpshearten**

We behouden en versterken het dorpscentrum en winkelcentrum Bijvanck als aantrekkelijke vestigingslocatie voor (startende) ondernemers in de detailhandel, dienstverlening, horeca en cultuur. Een gunstig vestigingsmilieu is gebaat bij een concentratie van publieksgerichte functies in de centra in een aantrekkelijke en bereikbare omgeving. Ondernemers die bijdragen aan versterking van de ontmoetingsfunctie (tussen generaties) krijgen hier de ruimte, zoals horeca.

### **Mogelijkheden voor bedrijf aan huis**

Verspreid gelegen bedrijven in woongebieden willen we graag behouden. Daarnaast blijven we mogelijkheden bieden om als bewoner een eigen bedrijf aan huis te beginnen, mits dat geen onevenredige verstoring van het woongenot oplevert en afbreuk doet aan de ruimtelijke kwaliteit van de buurt. En als aanvulling op het thuis werken zien we ook graag plekken die ruimte bieden om flexibel te kunnen werken ('werkhub's').

### **Agrarische en recreatieve bedrijven**

Het aantal boeren in onze gemeente is inmiddels zeer beperkt. Tegelijkertijd willen we het oorspronkelijke agrarische karakter levend houden. Behoud van economisch levensvatbare agrarische (neven-) activiteiten is daarvoor essentieel. Traditionele (gespecialiseerde-) landbouw is in het geheel niet haalbaar, maar er zijn kansen voor diversificatie en activiteiten waarbij het agrarisch karakter tot uiting komt of de agrarische activiteit ondersteunend is aan de hoofdactiviteit. Directe verkoop van lokale producten, multifunctionele landbouw zoals zorgboerderijen, houden van kleinvee, (klein-schalige) recreatie, agrarisch natuurbeheer en het leveren van groenblauwe diensten dragen bij aan de economische duurzaamheid van de activiteiten. We staan open voor innovatieve, nieuwe, multifunctionele concepten die traditionele verdienmodellen combineren met agrarische activiteiten zoals bijvoorbeeld combinaties met zorg, recreatie, kunst, winkelverkoop of horeca. Deze benaderingen versterken de lokale economie en de verbondenheid met het landschap.

We zien Blaricum dorp als locatie voor dorps- en kleinschalige agrarische bedrijvigheid. In het buitengebied zijn de landschappelijke en natuurwaarden leidend en daarbinnen is op beperkte schaal en extensieve wijze recreatie mogelijk.

## ***Paragraaf 4.5 Duurzaam voor volgende generaties***

### **Wat we willen bereiken en waarom**

We vinden het belangrijk dat onze leefomgeving op een goede manier wordt doorgegeven aan volgende generaties. Dit betekent enerzijds onze leefomgeving aanpassen aan klimaatverandering (zoals droogte, hitte of wateroverlast) en het structureel verbeteren van de biodiversiteit. En anderzijds bijdragen aan het voorkomen van verdere klimaatverandering door energieneutraal te worden. Blaricum draagt lokaal bij aan de landelijke doelen om in 2050 klimaatneutraal en aardgasvrij te zijn en in 2030 55% minder CO<sub>2</sub> uit te stoten ten opzichte van 1990. We zetten in op energiebesparing, zonne-energie en aardgasvrij.

Verder werken we aan het meer circulair maken van onze economie die is gericht op het voorkomen van afval en hergebruik van producten, materialen en grondstoffen. Een circulaire economie draagt bij aan verduurzaming en schept kansen voor werkgelegenheid.

Het behalen van deze doelen kunnen we als gemeente niet alleen. Samen met landelijke en regionale partners onderzoeken we de mogelijkheden. Ook hebben we onze inwoners en ondernemers nodig. We werken met hen samen en ondersteunen en stimuleren hun zelforganiserende vermogen om aan klimaatdoelen bij te dragen.

### **Ruimtelijke keuzes**

Tot 2040 zetten we in op de volgende keuzes om onze leefomgeving op een goede manier door te geven aan de volgende generaties:

- Flexibel en betrouwbaar watersysteem
- Voldoende groen van goede kwaliteit
- Duurzaam bouwen en leven
- Mogelijkheden voor zonne-energie
- Route naar aardgasvrij

### **Flexibel en betrouwbaar watersysteem**

Samen met de drinkwaterbedrijven en waterschappen werken we aan een toekomstbestendig (grond)watersysteem en toekomstgerichte drinkwatervoorziening. Dat betekent een robuust, betrouwbaar en flexibel systeem dat zowel in natte als droge periodes zorgt voor de juiste hoeveelheid water van goede kwaliteit. En dat betekent ook dat een goed water- en bodemsysteem meer leidend moet zijn bij nieuwe ontwikkelingen. Delen van de gemeente Blaricum hebben een bodem die gevoelig is voor bodemdaling. Bij nieuwbouw en (her)inrichting van de openbare ruimte houden we in die gebieden rekening met (het remmen van) bodemdaling.

Door klimaatverandering ontstaan vaker extremen in droge en natte perioden en dat leidt tot lagere en soms juist hogere grondwaterstanden. Dit vraagt om een goede infiltratie van (schoon) water in de bodem en een goede afwatering om bij extreme regenval droge voeten te houden. Bij voorkeur houden we de druppel vast waar deze valt. Op goed doorlatende ondergrond, zoals zand, passen we infiltratievoorzieningen toe. We houden hierbij rekening met het door de provincie aangewezen grondwaterbeschermingsgebied. Als infiltreren niet mogelijk is, of als infiltratievoorzieningen hun capaciteit hebben bereikt, bergen we het water, via boven- en ondergrondse bergingen en in oppervlaktewater. Om schade bij hevige regenval te voorkomen wordt bij het (her)inrichten van de openbare ruimte rekening gehouden met een mogelijke wateroverlastsituatie. Bij nieuwbouw en renovatie moet hemelwater zoveel mogelijk lokaal opgevangen worden (afkoppeling van het riool). Ook moet rekening gehouden worden met de grondwaterstanden en met de mogelijke veranderingen hierin door klimaatverandering. We zetten in op efficiënter watergebruik door inwoners en bedrijven te stimuleren bewuster met water om te gaan en innovatieve technieken te ondersteunen die waterverbruik verminderen.

Daarnaast staat de kwaliteit van oppervlakte- en grondwater onder druk waardoor er steeds moeilijker drinkwater van te maken is en de leefwereld van planten en dieren wordt aangetast. Delen van Blaricum liggen in grondwaterbeschermingsgebied. We zetten ons samen met partners in voor een duurzame drinkwaterproductie en het structureel verhogen van de waterkwaliteit door bijvoorbeeld natuurvriendelijke oevers en aandacht voor het rioleringsstelsel. In een gebied waar grondwater wordt gebruikt voor drinkwater is het gebruik van de bovengrond zo natuurlijk mogelijk en doen we er alles aan om verontreiniging te voorkomen. Bij ruimtelijke ontwikkelingen houden we rekening met de eventueel toekomstig benodigde voorzieningen voor drinkwater.

De Gooiergracht speelt, door de ligging op de overgang van hogere zandgronden naar de lage polder, een belangrijke rol in het watersysteem van de oostelijke rand van het Gooi. We willen de bufferfunctie en natuurwaarde ervan vergroten. Samen met onze partners (waterschap en buurgemeenten) kijken we naar de gewenste inrichting en het beheer van de gracht en omgeving.

### **Voldoende groen van goede kwaliteit**

We investeren in meer en afwisselend groen en hanteren een terughoudend kapbeleid. Groen in het dorp dient meerdere doelen. Ten eerste biedt het ruimte voor waterberging bij hevige regenbuien. Daarnaast draagt groen bij aan het versterken van de biodiversiteit, vangt het stof af, zorgt het voor schaduw en verkoeling en draagt het bij aan de beeldkwaliteit en karakteristiek van het dorp. Goed groen is cruciaal voor een aantrekkelijke, karakteristieke, klimaatbestendige, biodiverse en gezonde leefomgeving. We stimuleren inwoners om de trend naar verharding van tuinen te keren en juist te vergroenen.

### **Duurzaam bouwen en leven**

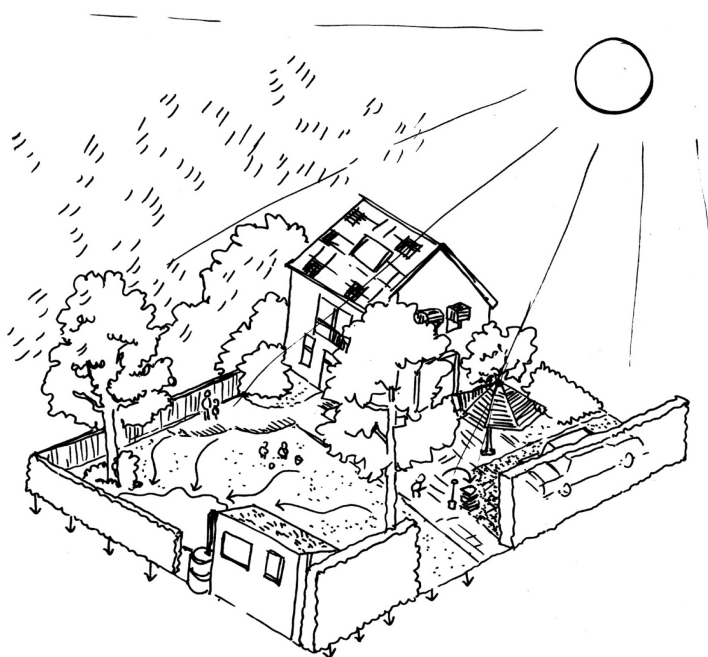
We stimuleren circulair, natuurinclusief, klimaatadaptief en duurzaam bouwen. Dit doen we door deze aspecten mee te nemen bij de behandeling van bouwaanvragen en inwoners en andere partijen actief te informeren over de mogelijkheden. Het gaat onder andere om goede isolatie en de afkoppeling van regenwater. Verder willen we initiatiefnemers stimuleren om in verband met de netcongestie, netbewust te bouwen en gebruik te maken van lokale opwek. We beschermen dieren die in gebouwen verblijven (o.a. vleermuizen en huismussen). Ook werken we toe naar een circulaire economie waarbij de hoeveelheid restafval wordt beperkt en de recycling van grondstoffen wordt gestimuleerd. Inwoners worden gefaciliteerd in het scheiden van hun huishoudelijk afval. Uitgangspunt hierbij is een evenwichtige balans tussen kostenefficiëntie en gemak voor de inwoner.

### **Mogelijkheden voor zonne-energie**

Voor de opwek van duurzame energie zetten we in op zonnepanelen op daken van woningen, bedrijven, stallen, publieke gebouwen en boven parkeerplaatsen. Ook kijken we in regionaal verband naar de mogelijkheden voor de opwek van zonne-energie langs snelwegen. Voor windturbines zien we in onze gemeente geen ruimte in verband met het aantrekkelijke landschap, de cultuurhistorische waarde ervan en de natuur. We stimuleren zon op dak in combinatie met opslag en kijken steeds naar mogelijkheden om dat zo goed mogelijk in te passen in de beeldkwaliteit.

### **Route naar aardgasvrij**

Om van het gas af te gaan, hanteren we een buurtgerichte aanpak waarin we samen met inwoners en belanghebbenden de mogelijkheden voor duurzame warmte gaan verkennen. Blaricummeent is al van het gas af. Net als bij alle ontwikkelingen is bij de warmtetransitie behoud van het karakter van de woningen en de omgeving het uitgangspunt. Ook voeren we regie op de ordening van de ondergrond. De ruimte in de bodem is schaars en met de duurzaamheidsdoelen stijgt de vraag naar ruimte voor kabels en leidingen. Dit vraagt een goede afstemming en regie.



## **Paragraaf 4.6 Gezonde en veilige leefomgeving**

### **Wat we willen bereiken en waarom**

We streven naar een gezonde en veilige omgeving voor alle (toekomstige) generaties en de flora en fauna. De gemeente stelt in het omgevingsplan regels en normen op voor milieu aspecten (lucht, geluid,

trillingen, geur, licht, bodem en omgevingsveiligheid). We nemen de landelijke normen over en kijken bij het opstellen van het omgevingsplan waar mogelijke aanscherping van de normen en het bieden van maatwerk gewenst en/of nodig is. Daarbij vragen vooral luchtkwaliteit, verkeersgeluid en omgevingsveiligheid om extra aandacht.

We zijn aangesloten bij het Schone Luchtakkoord. Daarmee doen we mee aan de landelijke ambitie om door schonere lucht in 2030 50% gezondheidswinst te boeken ten opzichte van 2016. In samenwerking met andere gemeenten streven we ernaar om te voldoen aan landelijke normen voor luchtkwaliteit. Voor een betere luchtkwaliteit zijn we deels afhankelijk van bronnen buiten de gemeente zoals industrie in de randstad en snelwegen die de gemeente doorkruisen. De verwachting is dat de luchtkwaliteit wat kan verbeteren door elektrisch rijden. Belangrijke lokale bron van slechte luchtkwaliteit is houtstook. Daarom zetten we ons lokaal in voor vermindering van luchtvervuiling door houtstook.

Wat betreft geluid zorgt vooral het verkeer op snelwegen en lokale wegen voor overlast. We streven ernaar om waar mogelijk de geluidsbelasting terug te brengen door middel van bronmaatregelen bij lokale wegen en pleiten ervoor om waar mogelijk overdrachtsmaatregelen (voor het tegenhouden van geluid) te nemen bij de snelwegen.

Specifieke aandacht hebben we voor onze verantwoordelijkheid om samen met partners te zorgen voor een veilige leefomgeving. We streven naar het voorkomen en beperken van veiligheidsrisico's. We bestrijden branden, rampen en crises en vergroten de zelfredzaamheid van mensen die aan deze veiligheidsrisico's zijn blootgesteld. Het gaat dan om de volgende risico's: natuurbranden, hittestress, hoogwater/wateroverlast, de opwek, opslag, transport en gebruik van energie, het gebruik, opslag en vervoer van gevaarlijke stoffen, uitval van vitale infrastructuur zoals elektriciteit, telecommunicatie en ICT, evenementen, bluswatervoorzieningen en bereikbaarheid voor hulpdiensten. Vitale en kwetsbare functies zoals de energie-infrastructuur en de drinkwatervoorziening zijn essentieel voor de samenleving en moeten bestand zijn tegen klimaatrisico's.

### **Ruimtelijke keuzes**

Tot 2040 zetten we in op de volgende keuzes om bij te dragen aan een gezonde en veilige leefomgeving:

- Afname overlast houtstook
- Beperken geluidsbelasting snelwegen
- Beperken geluidsbelasting lokale wegen
- Beperking kans op natuur- en rietkapbranden
- Aanpak criminaliteit
- Aandacht voor waterveiligheid

### **Afname overlast houtstook**

We zetten in op de beperking van de overlast van houtstook door middel van bewustwording en gedragswijziging. De stookwijzer is daarbij een goed communicatiemiddel. Bijvoorbeeld in het bewustmaken van wanneer het geen goed moment is om te stoken. Als gemeente blijven we op de hoogte van nieuwe ontwikkelingen op dit gebied en onderzoeken we of in de toekomst een stookverbod bij code rood van de Stookwijzer mogelijk en gewenst is. We willen ook graag de luchtkwaliteit monitoren, bijvoorbeeld in samenwerking met burgerinitiatieven. Wat betreft de landbouw zetten we in op verduurzaming van boerenbedrijven waardoor eventuele geurhinder en luchtvervuiling gaat afnemen.

### **Beperken geluidsbelasting snelwegen**

Onze ambitie is om de geluidsbelasting van de snelwegen niet te laten toenemen en waar mogelijk te verminderen. In overleg met onze partners (o.a. Rijkswaterstaat, provincie) gaan we op zoek naar mogelijkheden voor extra geluidswerende maatregelen zoals geluidsschermen en deze tegelijk te benutten voor de opwek van zonne-energie.

### **Beperken geluidsbelasting lokale wegen**

Om geluidsoverlast van lokale wegen te beperken streven we op lange termijn naar een maximale snelheid van 30 km/h binnen de bebouwde kom en een inrichting die daarbij past. Een lagere snelheid leidt tot minder geluid en minder geluidsoverlast op aanliggende woningen. Met deze snelheidsreductie is het wellicht mogelijk om klinkers als bestrating te behouden en tegelijk te zorgen voor een afname tot een acceptabele geluidsbelasting. Voor verdere geluidsreductie kunnen daarbij eventueel ook geluidssarme klinkers worden toegepast. Dat zal steeds per situatie bekeken moeten worden.

### **Beperking kans op natuur- en rietkapbranden**

In woongebieden met veel rieten kappen streven we naar een grotere bewustwording bij onze inwoners over het verhoogde brandgevaar van woningen met een rieten kap. In de bossen en heidegebieden streven we naar een beperking van de kansen op branden. Dat doen we samen met onze partners zoals natuurorganisaties. Dit kan door een grotere bewustwording bij de bevolking over de verhoogde kans op bosbranden en de effecten daarvan. Daarnaast leidt een gevarieerder bos met meerdere soorten (loof)bomen tot een afname van de kans op bosbranden. Ook kunnen we nadenken over het indelen van het bos in compartimenten.

### **Aanpak criminaliteit**

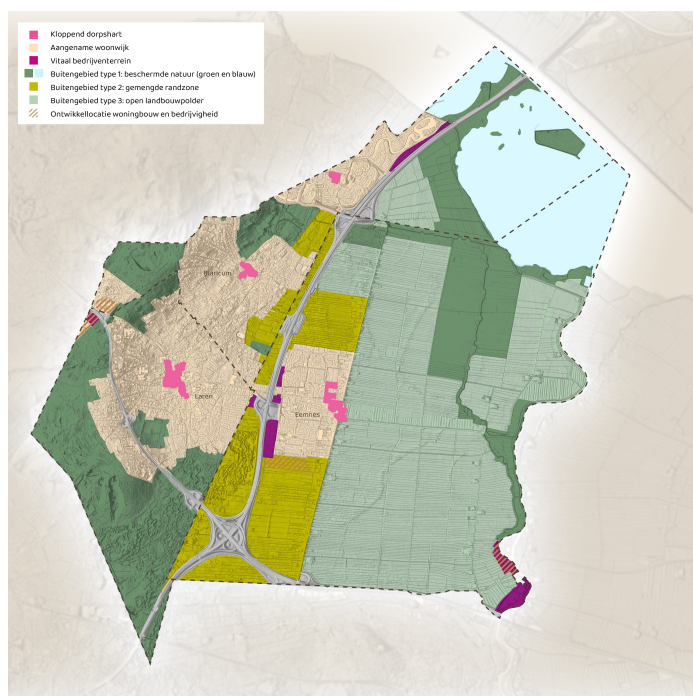
Ondermijnende criminaliteit leidt tot het verveven van de onder en bovenwereld en heeft nadelige gevolgen voor de fysieke leefomgeving. Bijvoorbeeld door brandgevaar in een hennepkwekerij, overlast bij illegale kamerverhuur of drugsafval in de natuur. Samen met onze inwoners, ondernemers en veiligheidspartners zoals politie en openbaar ministerie werken we aan het tijdig signaleren, voorkomen en aanpakken van ondermijnende criminaliteit en inbraken. Door deze aanpak werken we aan een veilige gemeente en een eerlijke concurrentiepositie voor ondernemers.

### **Aandacht voor waterveiligheid**

De Gooise Zomerkade en de snelweg A27 beschermen de Blaricummermeent tegen overstromingen. De functie van deze waterkeringen blijven we continu beschermen. De kans op een overstroming is zeer klein, maar deze kans is nooit nul. Dit betekent dat we ook inzetten op het beperken van mogelijke gevolgen van een overstroming en op een goed functionerende crisisorganisatie. De polder de Kampen is een lager gelegen buitendijks gebied met een lager beschermingsniveau dan de hogere gronden in het Gooi. Hier moet rekening mee worden gehouden bij het gebruik, beheer en inrichting.

## **Hoofdstuk 5 Visie op gebieden**

### **Paragraaf 5.1 Kloppende dorpshart**



### **Wat willen we bereiken en waarom**

Blaricum heeft een charmant dorpscentrum met een aantrekkelijk aanbod van winkels, horeca en andere voorzieningen. We blijven inzetten op het dorpscentrum als kloppend multifunctioneel dorpshart van onze gemeente. Daarnaast streven we naar een upgrade van het winkelcentrum in Bijvanck als tweede levendig en multifunctioneel dorpshart voor de noordelijke delen van onze gemeente. Voor beide plekken hebben we de volgende doelen en ambities:

- Het zijn de plekken waar elke generatie zich thuis voelt, kan voorzien in basisbehoeften en waar ruimte is voor onderlinge ontmoeting binnen en tussen generaties.
- Het zijn de centrale plekken waar alle benodigde basisvoorzieningen bij elkaar gevestigd zijn. Niet alleen detailhandel maar ook horeca, diensten, maatschappelijke functies en andere publieke voorzieningen. Clustering van voorzieningen in beide centrumgebieden zorgt voor onderlinge kruisbestuiving en draagt bij aan onderlinge (toevallige of geplande) ontmoeting.
- Voldoende mogelijkheden voor (startende) ondernemers in publieke sectoren zoals detailhandel, horeca, diensten etc. We vinden het belangrijk om ruimte te bieden voor ondernemerschap en de dorpscharten bieden een van de vestigingsmilieus.
- Een veilige en aangename openbare ruimte voor alle generaties met voldoende ruimte voor wandelen, fietsers en klein elektrisch vervoer. Het moet veilig en aangenaam zijn om het te bezoeken.
- Een goede bereikbaarheid vanuit alle delen van de gemeente en omgeving met zowel de auto, fiets als te voet. Een goede bereikbaarheid is een belangrijk onderdeel in een gunstig vestigingsklimaat voor ondernemers en bedrijven.
- De identiteit en historie van het dorps(deel) is er voelbaar, in bebouwing en in de openbare ruimte. Waardevolle gebouwen blijven behouden en worden hergebruikt.

### Ruimtelijke keuzes

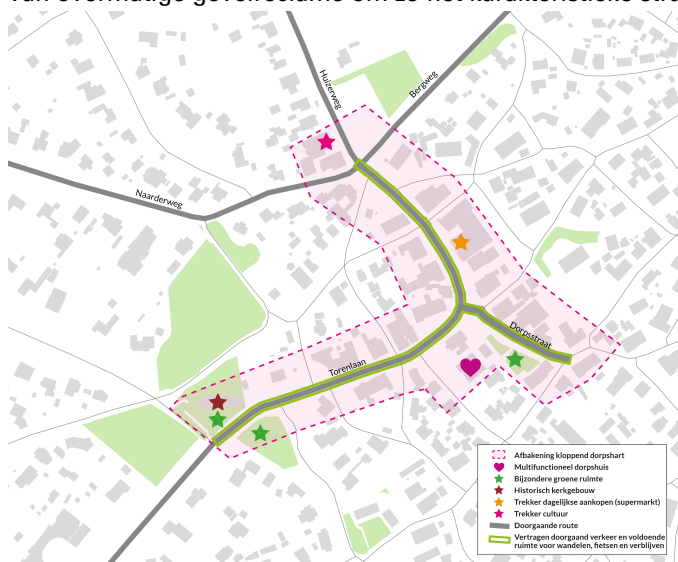
Om dit te bereiken zetten we in op de volgende ruimtelijke keuzes voor de dorpscharten:

- Duidelijke afbakening centrumgebieden
- Behoud winkel- en bedrijfsbestemmingen
- Inrichting voor verblijven, wandelen en fietsen
- Meer parkeren aan randen dorpschart
- Dorpschart voor evenementen
- Levendige centrale ontmoetingsplek
- Versterken (kwaliteit) van het groen

### Duidelijke afbakening centrumgebieden

De dorpschartgebieden hebben een duidelijke afbakening met de publiekstrekkers, voorzieningen en historische iconische gebouwen als ankers. In Blaricum dorp bestaat het dorpschart uit het gebied met de kruising Huizerweg-Naarderweg, Huizerweg, Dorpsstraat en de Torenlaan tot aan de Hervormde kerk. In Bijvanck bestaat het dorpschart uit de bebouwing aan de Hooibrug, Het Grachtje, Levensboom en Wetering.

Binnen deze gebieden concentreren we publieke voorzieningen zoals detailhandel, horeca en maatschappelijke functies die een functie hebben voor het hele dorp of dorpsdeel. Dat betekent dat we nieuwvestiging van bijvoorbeeld detailhandel buiten de dorpscharten niet gewenst vinden. We ontmoedigen het gebruik van overmatige gevelreclame om zo het karakteristieke straatbeeld van ons dorp te behouden.



### Behoud winkel- en bedrijfsbestemmingen

We gaan terughoudend om met het ombouwen van commerciële ruimte naar wonen omdat we het belangrijk vinden dat er op lange termijn voldoende ruimte beschikbaar blijft voor voorzieningen en (startende) ondernemers. We staan alleen gecontroleerd transformatie van bedrijfspanden naar wonen toe

als deze slecht verhuurbaar zijn en/of qua functie niet goed passen in de omgeving. Wonen boven winkels stimuleren we.

### **Inrichting voor verblijf, wandelen en fietsen**

In en rond de dorpshartgebieden streven we naar een inrichting van de openbare ruimte die bezoekers voldoende ruimte biedt om aangenaam rond te kunnen lopen en verblijven in een kwalitatief hoogwaardige omgeving die past bij (de identiteit van) Blaricum. De toekomstige verkeerssituatie speelt daarbij een belangrijke rol. Het doorgaande verkeer in en rond de dorpshart wordt vertraagd door een (her)inrichting die past bij 30 km/h. Dit biedt mogelijkheden voor meer ruimte voor (bak)fietsstallingen en voor wandelaars en fietsers om zich veilig en aangenaam te kunnen verplaatsen en te verblijven. Daarmee kunnen we de balans verbeteren tussen een groene, aangename en aantrekkelijke verblijfsomgeving én behoud van een goede bereikbaarheid. Doel is dat er voor bezoekers voldoende ruimte is om aangenaam te kunnen 'flaneren' in de dorpshart zonder steeds te moeten oppassen voor autoverkeer. We bekijken per locatie hoe de openbare ruimte slimmer en aangenamer ingericht kan worden. Met de snelheidsreductie is het ook mogelijk om klinkers als bestrating te behouden en tegelijk te zorgen voor een afname de geluidsoverlast. Eventueel kunnen daarbij ook geluidsarme klinkers worden toegepast. Dat zal steeds per situatie bekeken moeten worden.

### **Meer parkeren aan randen dorpshart**

De parkeerdruk is hoog en neemt toe. Geparkeerde auto's nemen veel ruimte in beslag in het dorpshart van Blaricum dorp en werken op sommige plekken verstorend in het verder fraaie straatbeeld. Tegelijkertijd is een goede autobereikbaarheid en parkeren op korte afstand cruciaal voor de concurrentiepositie en levensvatbaarheid van winkels, horeca en andere bedrijven en daarmee voor het voorzieningenniveau en de aantrekkelijkheid van onze gemeente als geheel. Om zowel de bereikbaarheid te behouden als de levendigheid en aantrekkelijkheid van het dorpshart te vergroten en meer ruimte te creëren voor verblijf in een kwalitatief hoogwaardige omgeving, onderzoeken we de mogelijkheden om op specifieke locaties enkele parkeerplaatsen te verplaatsen naar de rand van het dorpshart. Denk aan de hoek Huizerweg/Bergweg. Daar verhogen we de parkeercapaciteit zodat er per saldo in het dorpshart meer parkeerplaatsen komen. Verder blijven we ons binnen de dorpshartgebieden inzetten voor het behoud van de buslijnen en comfortabele bushaltes.

### **Dorpshart voor evenementen**

In de dorpshart is ook ruimte voor evenementen waarbij we rekening houden met omwonenden en eventuele overlast. Evenementen dragen in toenemende mate bij aan ontmoeting tussen groepen en dat vinden we belangrijk. We stimuleren generatie-overstijgende en verbindende evenementen.

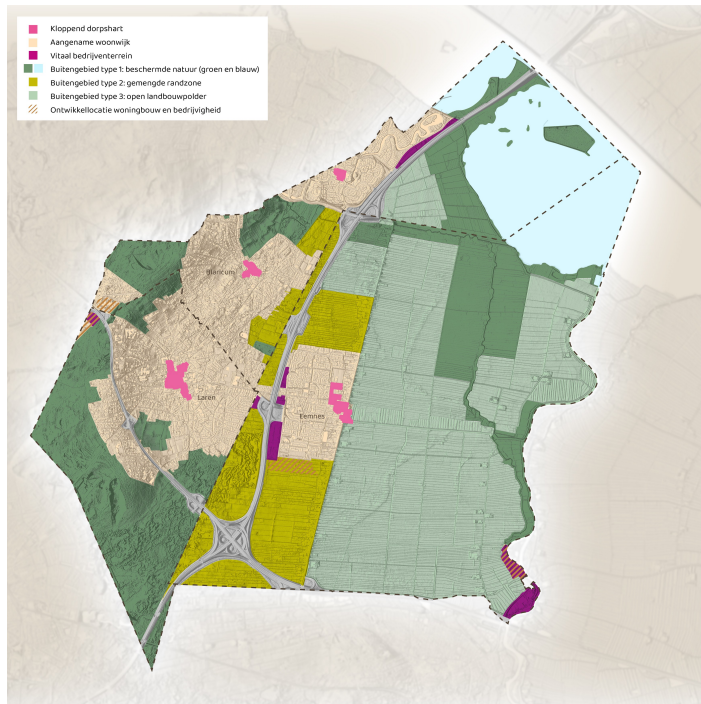
### **Levendige centrale ontmoetingsplek**

We zetten in op het verhogen van de levendigheid en aantrekkelijkheid van de dorpshart met de Dorpsstraat in Blaricum dorp als centrale ontmoetingsplek en ruimte voor terrasjes. Specifiek zoeken we voor jongeren naar mogelijkheden om een aantrekkelijke ontmoetingsplek te creëren. In overleg met hen kijken we naar de voor hen meest geschikte vorm. Dat kan zijn in de openbare ruimte, eventueel als onderdeel van de Blaercom en/of Malbak of op een andere manier.

### **Versterken (kwaliteit) van het groen**

Waar het kan versterken we de kwaliteit van het groen in de openbare ruimte met mogelijkheden voor verblijf en creëren we extra ruimte voor het vasthouden en infiltreren van (schoon) water. De dorpshart worden waar nodig aangepast aan klimaatverandering met voldoende ruimte voor waterberging en schaduw (voor koelte en bescherming tegen UV-straling). Waar het kan doen we dat door verhard oppervlak te vergroenen. Verbetering van de kwaliteit van het groen draagt ook bij aan de uitstraling van de dorpshart van Blaricum als geheel.

## Paragraaf 5.2 Aangename woonwijken



### Wat willen we bereiken en waarom

In de woonwijken van Blaricum dorp, Bijvanck en Blaricummermeent staat het aangenaam wonen als hoofdfunctie vanzelfsprekend centraal. Onze ambitie is behoud en waar mogelijk versterking van een aangenaam woon- en leefklimaat in alle woonwijken. Daarbij hanteren we de volgende doelen en ambities:

- Woningen van goede kwaliteit voor elke generatie en portemonnee die bijdragen aan een aangename, gezonde en duurzame woonsituatie en dienen als goede thuisbasis vanwaar je jezelf kunt zijn en jezelf ontplooiën.
- Een woonomgeving waar mensen elkaar kennen, waar ruimte is voor ontmoeting in een groene, aangename en veilige omgeving en waar het buitengebied nooit ver weg is.
- Een woonomgeving waar je makkelijk kunt komen maar die ook bewegen en een gezonde levensstijl stimuleert en een veilige verkeerssituatie biedt voor elke verkeersdeelnemer.
- Behoud van het groene en oorspronkelijke agrarische karakter in Blaricum dorp.

### Ruimtelijke keuzes

Om dit te bereiken zetten we in op de volgende ruimtelijke keuzes voor de woonwijken:

- Ontwikkelprincipes splitsing
- Groene, veilige en sociale openbare ruimte
- Mogelijkheden voor bedrijf aan huis
- Verduurzamen woningen en vergroenen tuinen

### Ontwikkelprincipes splitsing

In de woonwijken zijn er op kleine schaal en in een gepast tempo mogelijkheden voor het beter benutten van de bestaande woningvoorraad. Dat kan door woningdelen, woningsplitsen, bijwoning plaatsen of een woongebouw optoppen. We zien dat het aantal bewoners per woning afneemt en dat veel woonruimte onbenut blijft. Het beter benutten van bestaande woningen biedt mogelijkheden om vooral voor jongeren en/of senioren woningen toe te voegen.

Bij splitsing willen we dat de toename van woningen gecontroleerd plaats vindt. Een te grote toename in korte tijd is niet wenselijk. We monitoren het aantal splitsingen en kijken steeds naar de gevolgen voor het dorp als geheel. Voor splitsing van woningen, hanteren we de volgende principes waarop wordt getoetst:

- Behoud en waar mogelijk versterking van het groene straatbeeld en behoud van zoveel mogelijk kwalitatief en waardevol groen zoals waardevolle bomen, parken, enges, akkers en andere bijzondere groene plekken.
- Bijdragen aan een toename van betaalbare woningen.
- Het (ver)binden van generaties door woningen te realiseren voor jongeren en/of senioren en mogelijkheden te bieden voor gezamenlijke woonvormen.
- Geen onevenredige aantasting van de privacy en het woongenot van burens.
- Er wordt energieneutraal en zoveel mogelijk op circulaire en natuurinclusieve wijze gebouwd.
- Aansluiten op en bijdragen aan de typische Blaricummer (groene) beeldkwaliteit. Dat betekent dat nieuwbouw past bij de aard, schaal en basisprincipes van de architectuur in het dorp.
- Het voorkomen van aantasting van waardevol erfgoed zoals karakteristieke bebouwing en/of oorspronkelijke verkavelingsstructuren.
- Wandelen, fietsen en OV-gebruik wordt bevorderd, deelmobiliteit wordt in samenwerking met de initiatiefnemer gestimuleerd en/of de parkeerbehoefte wordt op eigen terrein opgelost. Zo voorkomen we een te grote toename van parkeerdruk in de straat. Als parkeren op eigen terrein niet mogelijk is, dragen initiatiefnemers bij aan het aantrekkelijker maken van deelautogebruik.

Deze ontwikkelprincipes gebruiken we bij de uitwerking en weging van initiatieven. Het blijft altijd maatwerk waarbij gemeentelijke medewerking steeds per initiatief wordt bepaald en steeds meerdere belangen moeten worden afgewogen.

Manieren voor het beter benutten van de bestaande woningvoorraad

	Woning delen	Woning splitsen	Bijwoning toevoegen
<b>Mogelijkheden per type woning</b>			
Vrijstaande woning	<b>Mogelijk, mits wordt bijgedragen aan:</b> <ul style="list-style-type: none"> <li>• Behoud van zoveel mogelijk waardevol groen</li> <li>• Toevoegen van betaalbare woningen</li> <li>• Toevoegen van woningen voor jongeren en/of senioren</li> <li>• Eventueel het creëren van gezamenlijke woonvormen</li> <li>• Geen onevenredige aantasting privacy en woongenot burens</li> <li>• Energieneutraal en zoveel mogelijk natuurinclusief en circulair (ver)bouwen</li> <li>• Aansluiten op en bijdragen aan de (groene) beeldkwaliteit</li> <li>• Voorkomen van aantasting van waardevol erfgoed</li> <li>• Stimuleren wandelen, fietsen en deelmobiliteit</li> <li>• Parkeren op eigen terrein</li> </ul>		
Twee onder één kapwoning			
Rijwoning			✘
Appartement		✘	✘

### Openbare ruimte: groen, gezond, veilig en sociaal

Rondom gevoelige locaties zoals scholen, sportlocaties en het centrum kijken we steeds naar mogelijkheden om de openbare ruimte veiliger te maken voor alle (kwetsbare) weggebruikers en zorgen we voor voldoende ruimte voor fietsen, wandelen en (bak)fietsstallen. In de woonbuurten biedt de openbare ruimte voldoende ruimte en mogelijkheden om te spelen, bewegen en ontmoeten. Liefst zijn ontmoetingsplekken geschikt voor meerdere generaties en voor minder validen. Ook zorgen we voor voldoende kwalitatief goed groen. Dat is cruciaal voor een aantrekkelijke, klimaatbestendige, biodiverse en gezonde leefomgeving. Groen draagt bij aan de (fysieke en mentale) gezondheid doordat het zorgt voor koelte en het aantrekkelijker wordt om te bewegen, te spelen en elkaar te ontmoeten. Daarbij willen we het oorspronkelijke agrarische karakter van het groen en het dorp zoveel mogelijk behouden. Ook vinden we het belangrijk dat er voor bewoners voldoende en passende gezondheids- en zorgvoorzieningen (o.a. huisarts, fysio) dichtbij aanwezig zijn.

### Mogelijkheden bedrijf aan huis

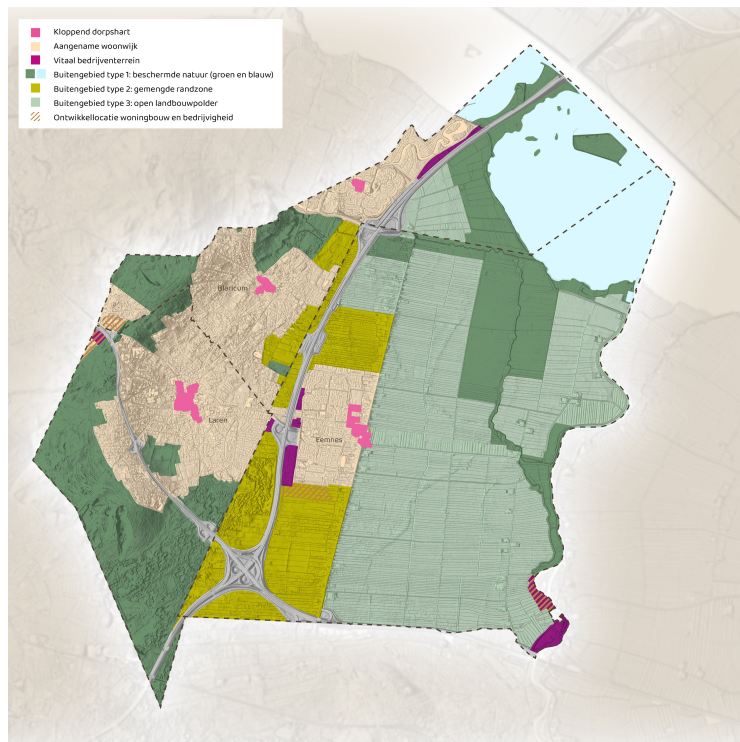
Werken in de wijk levert een bijdrage aan ontplooiing en levendigheid maar moet in balans en ondergeschikt blijven aan het aangenaam wonen. Verspreid gelegen bedrijven in woongebieden willen we graag behouden. Daarnaast blijven we mogelijkheden bieden om als bewoner een eigen bedrijf aan huis te beginnen, mits dat geen onevenredige verstoring van het woongenot en afbreuk doet aan de ruimtelijke kwaliteit van de buurt. En als aanvulling op het thuis werken zien we ook graag plekken die ruimte bieden om flexibel te kunnen werken ('werkhub's').

### Verduurzaming woningen en vergroenen tuinen

We stimuleren circulair, natuurinclusief en klimaatadaptief bouwen en het vergroenen van tuinen. Dit doen we door deze aspecten mee te nemen bij de behandeling van bouwaanvragen en we informeren

inwoners en andere partijen actief over de mogelijkheden. Het verduurzamen en vergroenen van woningen en tuinen draagt ook bij aan aangename woonwijken. De woningen zelf worden aangenamer en het straatbeeld en leefklimaat in de straten is gebaat bij groene tuinen. We vinden het belangrijk dat installaties voor verduurzaming zoveel mogelijk aan het zicht vanaf de straat onttrokken worden of geïntegreerd/mee-ontworpen worden met de woning. Inwoners worden zo goed mogelijk gefaciliteerd in het scheiden van hun huishoudelijk afval.

### Paragraaf 5.3 Vitale bedrijventerreinen



#### Wat willen we bereiken en waarom

Ondanks dat we vooral een woongemeente zijn, vinden we het belangrijk om ook ruimte te bieden voor werk en ondernemen en zo bij te dragen aan de behoefte aan werklocaties en werk- en ontplooiingskansen voor inwoners, en jonge generaties in het bijzonder.

In lijn met de regionale doelen zetten we in op minimaal behoud van het aantal hectaren bedrijvigheid en arbeidsplaatsen. Het bedrijventerrein BusinessPark27 biedt een aantrekkelijk vestigingsmilieu voor lichte vormen van bedrijvigheid. Het is een relatief nieuw terrein dat al relatief goed scoort op duurzaamheid, bereikbaarheid en een gezonde omgeving voor werknemers. We kijken steeds naar mogelijkheden om het terrein op deze punten verder te optimaliseren.

#### Ruimtelijke keuzes

Voor het bieden van locaties voor bedrijven zetten we in op de volgende ruimtelijke keuzes:

- Behoud en optimaliseren BusinessPark27
- Geen ruimte voor nieuw bedrijventerrein

#### Behoud en optimaliseren BusinessPark27

We behouden het bedrijventerrein Businesspark27 voor lichte vormen van bedrijvigheid. In overleg met ondernemers en bedrijven kijken we naar mogelijkheden om het terrein verder te optimaliseren op de volgende punten:

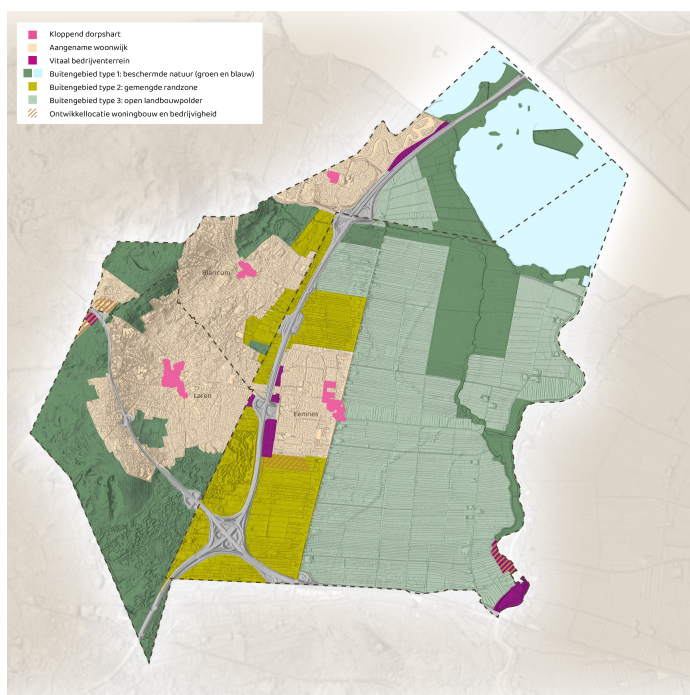
- Duurzame bouw. Voor het behalen van onze duurzaamheidsdoelstellingen is ook veel winst te halen door het verduurzamen van bedrijfspanden, besparen van energie en minder (drink)watergebruik.
- Een klimaatbestendige inrichting van het terrein met voldoende groen en het tegengaan van onnodige verharding.

- We vinden het belangrijk dat er voor werknemers een gezonde werkomgeving is. Dat betekent voldoende groen, voorkomen van geluidsoverlast en mogelijkheden om even een ommetje te maken tijdens de pauze.
- Een goede bereikbaarheid voor zowel auto's en vrachtverkeer als voor de fiets en het openbaar vervoer.
- Waar mogelijk het verder optimaliseren van de geluidswerende werking van snelheidsgeluid voor de woonwijken.

### Geen extra bedrijventerrein

Verder zien we binnen onze gemeente geen mogelijkheid om eventueel een nieuw bedrijventerrein te realiseren. Daarvoor is geen ruimte aanwezig die we daarvoor geschikt vinden. We willen vooral ons landelijk en rustieke karakter als woongemeente behouden.

### Paragraaf 5.4 Balans in het buitengebied



### Wat willen we bereiken en waarom

Om ons unieke buitengebied op lange termijn aantrekkelijk en gezond te houden, zetten we in op verbetering van de balans tussen natuurwaarden, belevingswaarden en gebruikswaarden van het landschap. De nadruk ligt op behoud van natuur, stilte, afwisseling van open en gesloten bosgebied en wandel- en fietsroutes als belangrijke kenmerken. Verder streven we naar:

- Een flexibel watersysteem van goede waterkwaliteit en met de capaciteit om droogte en hevige regenval op te vangen.
- Verhogen van de biodiversiteit en kwaliteit van natuur, een afname van de verzuring en verrijking van de bodem door stikstof en andere schadelijke stoffen en het versterken van agrarisch natuurbeheer.
- Duurzame natuurinclusieve landbouw met voldoende toekomstperspectief door nieuwe verdienmodellen en beheervergoedingen.
- Ruimte voor extensieve recreatie, passend bij de aard van het landschap (rust, ruimte, openheid).
- Behoud en versterken van de Kampen als uniek en zeer waardevol weidevogelgebied.

### Ruimtelijke keuzes

Binnen onze samenwerking met de gemeenten Laren en Eemnes (BEL-gemeenten) onderscheiden we de volgende type buitengebieden:

- Buitengebied type 1: beschermde natuur
- Buitengebied type 2: gemengde kernrandzone
- Buitengebied type 3: open landbouwplolder

## **Bossen, heiden, polder, meren: beschermde natuur**

Buitengebied type 1 zijn onder andere het Gooi- en Eemmeer, de bossen en heidegebieden die onderdeel zijn van het Goois Natuurreservaat en/of Natuurnetwerk Nederland (o.a. Tafelbergheide, 't Harde, Groeve Oostermeent, De Kampen). Het Eemmeer is naast NNN-gebied ook Natura-2000 (vogelrichtlijn)gebied. In deze buitengebieden staat bescherming, ontwikkeling en verdere verbinding van natuurgebieden centraal. We zetten in op verbetering van natuurgebieden, werken mee aan het realiseren van natuurcorridors en dragen bij aan een verdere afname van nutriënten in het Eemmeer zodat de biodiversiteit verhoogd kan worden. De polder de Kampen is een hoogwaardig weidevogelgrasland en bestaat deels uit open landbouwpolder (type 3) en beschermde natuur (type 1). Voor de bescherming, verbetering en beheer van natuur blijven we deelnemen in het bestuur van Goois Natuurreservaat.

Om de klimaatbestendigheid van natuurgebieden te vergroten, zetten we in op een robuust en veerkrachtig landschap dat bestand is tegen droogte, hitte en wateroverlast. Dit kan door aanpassingen in vegetatie- en natuurbeheer, de keuze van beplanting en door waterbergingsmaatregelen te integreren in natuurbeheer. Dit draagt bij aan de samenhang en hydrologische balans.

In samenwerking met andere gemeenten rondom de randmeren blijven we ons inzetten om een goede balans te vinden tussen het ruimte bieden aan zowel de mens als de natuur op het Gooimeer en het Eemmeer. We bieden mogelijkheden voor (veilige) recreatie, maar werken ook (mee) aan de bescherming van de natuur en de watersystemen in het gebied.

De afgelopen jaren is het aantal agrarische activiteiten onze gemeente behoorlijk afgenomen. Door gebrek aan opvolging zet deze trend zich waarschijnlijk voort. Om het oorspronkelijke agrarisch karakter zoveel mogelijk te behouden, blijven agrarische activiteiten mogelijk in ons buitengebied. Het gaat dan wel om natuurinclusieve landbouw die bijdraagt aan het beheer van natuur en landschap. Recreatie is extensief, stil, kleinschalig en is altijd in balans met de natuur. Traditionele (gespecialiseerde) landbouw is in het geheel niet haalbaar, maar er zijn kansen voor diversificatie en activiteiten waarbij het agrarisch karakter tot uiting komt of de agrarische activiteit ondersteunend is aan de hoofdactiviteit. We staan open voor ontwikkelingen in dit buitengebied:

- Het verbouwen van gewassen die passen bij de bodem en het agrarische karakter.
- Agrarisch natuurbeheer, natuurinclusieve landbouw en het leveren van groenblauwe diensten die bijdragen aan het versterken van de biodiversiteit en opvangen van klimaatverandering.
- Innovatieve, multifunctionele concepten die traditionele verdienmodellen combineren met agrarische activiteiten zoals bijvoorbeeld combinaties met zorg, recreatie, kunst, horeca of directe verkoop van lokale producten.

Deze benaderingen versterken de lokale economie en de verbondenheid met het landschap. We zetten hier in op het waarborgen van de ruimtelijke kwaliteit en openheid door een zorgvuldige overgang tussen de bebouwde omgeving en het omringende agrarische landschap te behouden. We stimuleren ondernemers om maatregelen te nemen tegen droogte, hitte en wateroverlast. Dit kan door bodembeheerstrategieën die water vasthouden, droogtebestendige gewassen, schaduwrijke recreatievoorzieningen en ruimte voor waterberging.

## **Gooiergrachtzone: gemengde kernrandzone**

Het gebied rondom de Gooiergracht is buitengebied type 2: gemengde kernrandzone. Dit gebied heeft een iets gemengder en dynamischer karakter dan de andere buitengebieden. We zetten hier in op de openheid aan de randen van ons dorp en een zorgvuldige overgang tussen de bebouwde omgeving en het omringende landschap. Het gebied heeft een recreatie uitlooptoefening voor het dorp waar naast natuur en agrarische activiteiten ruimte is voor extensieve recreatie, zorg en ontspanning.

Uit het woningbouwlocatieonderzoek komen twee locaties naar voren aan de oostzijde van het dorp in de Gooiergrachtzone, waaronder de locatie van de rioolwaterzuiveringsinstallatie die mogelijk vrij komt. Bij de woningbouwontwikkelingen betrekken we nadrukkelijk ook de versterking van de dorpsrand, de relatie met het landschap en de wateropgave.

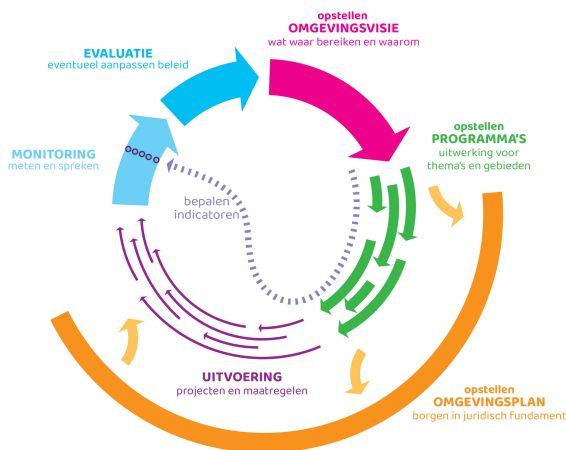
## **Hoofdstuk 6 Uitwerkingsagenda**

### ***Paragraaf 6.1 Werken in de beleidscyclus***

Met de invoering van de omgevingswet op 1 januari 2024 werken we als gemeente Blaricum steeds meer volgens de beleidscyclus. Dat betekent dat we in een continu proces beleid maken, uitwerken, uitvoeren, monitoren, evalueren en waar nodig aanpassen. Zo kunnen we adequaat reageren op de snel veranderende wereld om ons heen. Als we merken dat beleid onvoldoende resultaten oplevert of niet meer

aansluit op de praktijk, kunnen we het beleid daarop aanpassen. Daarnaast werken we ook integraler. Dat betekent dat we niet elk thema zoals wonen of verkeer apart benaderen maar dat doen vanuit een samenhangende omgevingsvisie en in nauw overleg met onze partners zoals GGD, veiligheidsregio, provincie.

De omgevingsvisie is de eerste stap in het werken in de beleidscyclus. In dit hoofdstuk bespreken we wat de volgende stappen zijn en hoe we elk onderdeel van de beleidscyclus verder invullen.



### **Paragraaf 6.2 Samenwerking en regie**

Het realiseren van de doelen en ambities in deze omgevingsvisie kunnen we als gemeente niet alleen. Daarvoor is continue samenwerking nodig met een breed scala aan (regionale) partners. Denk aan woningcorporaties, provincie, regio, buurgemeenten, waterschap, drinkwaterbedrijf, veiligheidsregio, omgevingsdienst en GGD. Waar nodig en gewenst zullen we die samenwerking ook steeds actief opzoeken. Als gemeente nemen we een regierol waarbij we ook inzetten op het verbinden van partijen om de doelen te bereiken.

Specifieke aandacht hebben we voor onze verantwoordelijkheid om samen met partners te zorgen voor een gezonde en veilige leefomgeving. Dat betekent onder andere het zoveel mogelijk voorkomen en beperken van veiligheidsrisico's, het bestrijden van rampen en crises en het vergroten van de zelfredzaamheid van onze bevolking in tijden van crisis. Het betekent ook het voorkomen en beperken van risico's voor een veilig drinkwaterleidingnet, en het stellen en aanscherpen van regels en normen voor milieu aspecten (lucht, geluid, trillingen, geur, licht, bodem en omgevingsveiligheid). We nemen dit op in ons beleid. Dit doen we samen met onze partners.

Bij de uitwerking van de omgevingsvisie in de omgevingsprogramma's en het omgevingsplan en ingediende initiatieven draagt de gemeente zorg voor een proces waarin in een vroegtijdig stadium in samenwerking met partners de gezondheids- en veiligheidsaspecten goed worden meegewogen.

### **Paragraaf 6.3 Omgevingsprogramma's**

Na de omgevingsvisie is de volgende stap in de beleidscyclus het opstellen van omgevingsprogramma's voor bepaalde thema's en/of deelgebieden. Voor de gemeente is dit een belangrijk beleidsinstrument in de Omgevingswet om zelf aan de slag te gaan met het realiseren de doelen en ambities uit de omgevingsvisie. Het biedt de mogelijkheid om op een programmatische wijze te werken aan het realiseren van de doelen op de middellange termijn. Programma's bestaan uit de volgende onderdelen:

- Het uitwerken van de doelen en ambities in beleid voor een specifiek thema (of combinatie ervan) of deelgebied.
- Het bepalen van meetbare doelen (indicatoren) met tijdshorizon zodat daar later op gemonitord kan worden.
- Het vertalen van dit beleid naar een set van maatregelen en projecten om de doelen te realiseren.

De doelen en ambities uit de omgevingsvisie vormen het startpunt voor het opstellen van een programma. Tussentijds evalueren we in hoeverre het programma en de maatregelen die daarin zijn genoemd, bijdragen aan het realiseren van de doelen en ambities uit de omgevingsvisie. Zo nodig passen we de uitvoering aan. Ook kijken we op basis daarvan of eventuele herijking van de omgevingsvisie gewenst is.

Voor een aantal thema's zijn gemeenten verplicht om een programma op te stellen (o.a. volkshuisvesting, geluid en warmtetransitie). Verder zijn gemeenten vrij om programma's in te zetten. Na vaststelling van deze omgevingsvisie wordt bepaald of en voor welke thema's en/of deelgebieden we een programma gaan opstellen. Daarna kan het college in elke raadsperiode en in overleg met de raad en de ambtelijke organisatie nieuwe programma's aandragen.

Voor diverse thema's hebben we al actueel beleid dat mede aan de basis heeft gestaan van deze omgevingsvisie. Denk bijvoorbeeld aan de woonvisie, het groenbeleidsplan en duurzaamheidsprogramma. Dit bestaande beleid blijven we de komende tijd gebruiken. Op het moment van actualisatie zijn het potentële programma's, waarbij we eventueel kunnen kiezen voor een bredere of andere reikwijdte.

### **Paragraaf 6.4 Projecten en initiatieven**

Het behalen van de doelen en ambities werken we als gemeente via programma's uit in projecten in de leefomgeving. Denk aan woningbouw of (her)inrichting van straten. De projecten worden onder andere benoemd in programma's voor bepaalde thema's en deelgebieden die na de omgevingsvisie worden opgesteld. Bij de uitwerking van doelen en ambities in projecten worden milieu- en veiligheidsaspecten altijd integraal meegewogen. Zo zorgen we voor een gezonde en veilige omgeving voor huidige en toekomstige generaties.

Naast projecten die volgen uit gemeentelijk beleid zijn we ook afhankelijk van de samenleving om doelen en ambities te realiseren. We verwachten dat inwoners, ondernemers en organisaties ook een bijdrage leveren. De omgevingsvisie is mede bedoeld als inspiratie- en toetsingsinstrument voor ruimtelijke initiatieven en ontwikkelingen. Het is een uitnodiging aan de samenleving om met plannen te komen die rekening houden met onze kwaliteiten (hoofdstuk 3) en bijdragen aan de ambities en doelen (hoofdstuk 4 en 5). De omgevingsvisie kan als inspiratie en kader gebruikt worden. Niet elke kwaliteit of doelstelling is relevant voor elk plan, we nodigen initiatiefnemers uit om te motiveren hoe ermee rekening wordt gehouden en hoe zij denken een bijdrage te kunnen leveren. Hoe beter het plan hierop scoort, hoe meer de gemeente open staat voor het verlenen van medewerking.

We gebruiken de omgevingsvisie bij het begeleiden en beoordelen van initiatieven. Duidelijk is dat niet alles overal kan, soms moeten keuzes gemaakt worden. We gebruiken de omgevingsvisie dan om de gewenste ontwikkelrichting te bepalen. Daarnaast ondersteunt, faciliteert en regisseert de gemeente waar nodig en zorgt voor de juiste randvoorwaarden. Denk aan een goede ruimtelijke ordening, onderhoud van groen, straten en wegen, afvalverwerking, zorgen voor woningen, voorzieningen, een goed ondernemersklimaat, etc.

Voor initiatiefnemers en de gemeente is het belangrijk om bij elke ontwikkeling in contact te komen met betrokkenen zoals omwonenden en ondernemers. Door een goed vroegtijdig participatieproces ontstaan betere plannen, voorkomen we dat betrokkenen worden verrast en koppelkansen onbenut blijven. We verwachten van elke initiatiefnemer dat deze in gesprek gaat met iedereen die gevolgen kan ondervinden van de ontwikkeling. Dit is geen garantie voor draagvlak maar vergroot wel de kans op een goed en haalbaar plan.

Verder is de omgevingsvisie van belang bij het bepalen van de kosten voor een initiatiefnemer om een initiatief mogelijk te kunnen maken. Denk aan planbegeleiding, binnenplanse of bovenwijkse voorzieningen. Dergelijke kosten moeten evenredig door een initiatiefnemer worden bijgedragen. We zetten daarvoor verschillende instrumenten in, zoals een vereveningsfonds voor betaalbare woningen. Naast het al bestaande kostenverhaal is de 'financiële bijdrage' een nieuw financieel instrument in de omgevingswet. Het is bedoeld om aan initiatiefnemers een bijdrage te vragen aan maatschappelijk relevante ontwikkelingen in de leefomgeving. Denk aan de ontwikkeling van natuur, landschap of een evenwichtige woningvoorraad. Bij de uitwerking van deze visie gaan we als gemeente bepalen hoe we met de financiële bijdrage om willen gaan. Daarbij hanteren we in ieder geval behoud en versterking van de kwaliteiten (hoofdstuk 3) en de gewenste ontwikkelingen (hoofdstuk 4 en 5) zoals in deze omgevingsvisie zijn benoemd.

### **Paragraaf 6.5 Omgevingsplan**

Iedere gemeente heeft onder de Omgevingswet één omgevingsplan. Het omgevingsplan bevat algemene regels voor bescherming en ontwikkeling van de fysieke leefomgeving. Sinds de invoering van de omgevingswet (1 januari 2024) hebben we automatisch een omgevingsplan dat bestaat uit alle (voormalige) bestemmingsplannen en verordeningen. Dit tijdelijke omgevingsplan zetten we stapsgewijs om tot een volledig omgevingsplan. Daarvoor hebben we de tijd tot 2032.

De basis voor het omgevingsplan zijn de bestaande regels die we nu hebben. Daarnaast verwerken we de ambities en doelen waar nodig uit in nieuwe regels. Het omgevingsplan biedt de mogelijkheid om

doelen en ambities juridisch te borgen. Dat doen we door voor elk deelgebied de te behouden kwaliteiten en de ontwikkeldoelen en ambities indien nodig te vertalen naar regels. Daarnaast worden projecten en initiatieven waar nodig juridisch verankerd in regels in het omgevingsplan

### **Paragraaf 6.6 Monitoring en evaluatie**

Om de beleidscyclus op een goede manier te kunnen sluiten gaan we aan de slag met een structurele monitoring en evaluatie van het beleid. Dat doen we op twee manieren:

- Brede monitoring van de gezondheid en veiligheid in onze leefomgeving.
- Specifieke monitoring op het realiseren van doelen en ambities.

Ten eerste gaan we structureel meten hoe de gezondheid en veiligheid in onze leefomgeving ervoor staat. Daarvoor hanteren we de Leefomgevingsfoto. Daar hebben we bij het opstellen van de omgevingsvisie al gebruik van gemaakt. De leefomgevingsfoto beschrijft de situatie van de leefomgeving in onze gemeente op een groot aantal thema's (denk aan milieu aspecten zoals geluid, luchtkwaliteit) en laat zien hoe dit zich verhoudt tot landelijke normen en trends. We blijven de Leefomgevingsfoto gebruiken voor monitoring van de feitelijke situatie in de leefomgeving en doen dit om de vier jaar. Aan de hand van de resultaten bepalen we of aanpassing van maatregelen of beleid nodig is. Samen met onze partners (o.a. de provincie, GGD, omgevingsdienst) werken we continu aan verbetering van de indicatoren als het gaat om een gezonde en veilige leefomgeving.

Ten tweede gebruiken we het instrument omgevingsprogramma's om doelen en ambities uit de omgevingsvisie uit te werken naar concrete, meetbare doelen. Vervolgens gaan we specifieke daarop monitoren om te bepalen in hoeverre de doelen en ambities ook bepaald worden. Afhankelijk van de resultaten worden de omgevingsvisie en/of het betreffende programma bijgesteld.

Met de ontwikkeling van deze laatste stap in de beleidscyclus gaan we actief werken aan de uitwerking en realisatie van de doelen en ambities die in deze omgevingsvisie zijn benoemd.

## Bijlage I Overzicht Informatieobjecten

<i>aangename woonwijk</i>	<i>/join/id/regdata/gm0376/2026/gio69865394-d8e3-4e85-b943-c5c564bb65b1/nld@2026-04-02;3-1</i>
<i>buitengebied type 1 - beschermdde natuur</i>	<i>/join/id/regdata/gm0376/2026/gio325acf75-f744-4199-a6e1-7adfdc7835ca/nld@2026-04-02;10-1</i>
<i>buitengebied type 1 - beschermdde natuur - water</i>	<i>/join/id/regdata/gm0376/2026/gioa2535076-49c0-4721-bb99-01f12760d62e/nld@2026-04-02;11-1</i>
<i>buitengebied type 2 - gemengde randzone</i>	<i>/join/id/regdata/gm0376/2026/gio3a6713d6-ffa9-4b81-81bb-fda1ca24c67d/nld@2026-04-02;6-1</i>
<i>buitengebied type 3 - open landbouwpolder</i>	<i>/join/id/regdata/gm0376/2026/giof55ef48c-e2eb-41c8-8b36-93ff-badaa9ba/nld@2026-04-02;7-1</i>
<i>kloppend dorpshart</i>	<i>/join/id/regdata/gm0376/2026/gio3df22d19-36c8-4511-af30-10b5a77af38b/nld@2026-04-02;2-1</i>
<i>ontwikkellocatie woningbouw en bedrijvigheid</i>	<i>/join/id/regdata/gm0376/2026/gio81dd7925-0c57-4c48-84a1-50066aab1df0/nld@2026-04-02;8-1</i>
<i>vitaal bedrijventerrein</i>	<i>/join/id/regdata/gm0376/2026/giob0fe18b5-d383-4a94-8bbd-15897de36aec/nld@2026-04-02;4-1</i>

## **Motivering**

Overzicht proces opstellen omgevingsvisie Blaricum:

[/join/id/pubdata/gm0376/2026/4pdf26e756a0-38a3-4050-81b7-9fd48335cc10/nld@2026-04-02;25](#)

### **Bijlage bij motivering**

Raadsvoorstel d.d. 04 november 2025 omgevingsvisie Blaricum:  
[/join/id/pubdata/gm0376/2026/4pdf13eddf12-f67c-4edf-8722-69188b3cbe3c/nld@2026-04-02;25](#)

**Bijlage bij motivering**

Raadsbesluit d.d. 16 december 2025 omgevingsvisie Blaricum:

[/join/id/pubdata/gm0376/2026/4pdf625ea745-b35b-4c1f-b328-9272825553c1/nld@2026-04-02;25](#)

### **Bijlage bij motivering**

Nota van beantwoording zienswijzen Blaricum:

[/join/id/pubdata/gm0376/2026/4pdf6ffa2ab5-991b-4181-a51d-70a73505ba34/nld@2026-04-02;25](#)