

Ontwerp Omgevingsvisie lijn50 (Gulpen-Witterm, Eijsden-Margraten en Vaals)

De Colleges van Burgemeester en Wethouders van Gulpen-Witterm, Eijsden-Margraten en Vaals

Gelezen de tekstinhoud van "Omgevingsvisie lijn50" d.d. 3 maart 2026

Besluit:

a. In te stemmen met de ontwerp-omgevingsvisie lijn50De ontwerp-omgevingsvisie b. zes weken ter inzage te leggen

Artikel I

"Ontwerp-omgevingsvisie lijn50" opgenomen in bijlage A wordt vastgesteld.

zoals is aangegeven in Bijlage A.

Artikel II

Van de terinzagelegging, de termijn voor terinzagelegging en de mogelijkheid om te reageren wordt kennis gegeven in het gemeentebblad en lokale huis-aan-huis-bladen.

Aldus besloten door de Colleges van Burgemeester en Wethouders in de vergadering van 3 maart 2026

Van de terinzagelegging, de termijn voor terinzagelegging en de mogelijkheid om te reageren wordt kennis gegeven in het gemeentebblad en lokale huis-aan-huis-bladen.

Aldus besloten door de Colleges van Burgemeester en Wethouders in de vergadering van 3 maart 2026

Het college van burgemeester en wethouders van Eijsden-Margraten, Gulpen-Witterm en Vaals

Mr. A. P. Krijnen, Burgemeester

Ing. N.H.C. Ramaekers, Burgemeester

Mr. H.M.H. Leunessen, Burgemeester

Drs. J.M.F. Kool, Gemeentesecretaris

R.H.M. Sluijsmans, Gemeentesecretaris

Mr. Drs. J.H.M.J. Bertram, Gemeentesecretaris

Bijlage A

Omgevingsvisie gemeente Eijsden-Margraten

Hoofdstuk 1 Voorwoord

Voorwoord

[Gereserveerd]

Hoofdstuk 2 Inleiding

Inleiding

De gemeenten Eijsden-Margraten, Gulpen-Wittern en Vaals hebben de handen ineengeslagen en maken een gezamenlijke omgevingsvisie voor de drie gemeenten. De drie gemeenten noemen zich samen 'de Lijn50-regio'. Geïnspireerd op de busverbinding die de drie gemeenten doorkruist. Dat was vroeger lijn 50, nu lijn 350.



Deze omgevingsvisie staat in relatie met veel andere beleidsnotities en overheden. Belangrijke regionale beleidskaders zijn bijvoorbeeld de Provinciale omgevingsvisie (POVI), het Panorama Zuid-Limburg, de Agenda Zuid-Limburg, de Regiodeal, de Woondeal Limburg en de Nationale omgevingsvisie (NOVI). Daarnaast bestaan er nog andere regionale en/of gemeentelijke beleidsplannen op het gebied van mobiliteit, vrijetijdseconomie, wonen etc. Al die plannen hebben invloed op het gebruik en de inrichting van de omgeving en de ondergrond. Het is van belang om de 'derde dimensie' (de ondergrond) van de ruimtelijke ordening volwaardig mee te nemen naast de zichtbare bebouwing en infrastructuur. Het is zaak om nieuwe functies – van geothermie tot de mogelijke komst van de Einstein Telescope – goed te combineren met bestaande functies in de ondergrond, zoals het beheer van grondwatervoorraden en archeologische waarden, zodat wij onze boven- en ondergrond duurzaam benutten.

De omgevingsvisie is geen vervanging van al dit beleid, maar brengt dit juist meer bij elkaar (op het abstractieniveau van de omgevingsvisie). Door de verschillende beleidsplannen in samenhang te bekijken, wordt duidelijk waar activiteiten elkaar versterken en waar eventueel schuurpunten ontstaan.

2.1 Omgevingswet en omgevingsvisie

Omgevingswet

Iedere gemeente in Nederland stelt op basis van de nieuwe Omgevingswet een omgevingsvisie op. De omgevingsvisie geeft een brede kijk op hoe we in de toekomst in onze regio, onze gemeenten en onze wijken willen leven, wonen, werken, verplaatsen en recreëren.

Volgens de Omgevingswet moet de omgevingsvisie in elk geval het volgende beschrijven:

- de grootste kwaliteiten van de leefomgeving;
- de plannen voor ontwikkeling;
- de hoofdlijnen van het beleid.

De gemeenten bepalen zelf de verdere invulling en vorm van de omgevingsvisie. De Lijn50-gemeenten hebben ervoor gekozen om het bestaand beleid in beginsel als basis te nemen voor de omgevingsvisie. Dit betekent dat waar we nog goed en actueel beleid hebben liggen, we dit overnemen in de omgevingsvisie. Vanwege de brede scope van de omgevingsvisie kan het zijn dat hier en daar aanvullingen nodig zijn, of dat we onderwerpen op een meer *integrale* wijze moeten bekijken. Dit laatste betekent dat we niet alleen per thema kijken hoe we ervoor staan en wat we in de toekomst nodig hebben, maar dat we per thema óók bekijken hoe een bepaald uitgangspunt overeenkomt met uitgangspunten vanuit andere thema's. In de volgende paragraaf *gezamenlijke opgaven* gaan we hier nog wat dieper op in.

Het is best een klus om integraal aan de slag te gaan; om de ambities en uitgangspunten van alle hoofdthema's allemaal aan elkaar te koppelen. Daarom hebben we ervoor gekozen om in het *proces naar de omgevingsvisie toe* te werken met verhaallijnen, die grofweg een beeld schetsen van hoe wij, op drie verschillende manieren, de toekomst van de Lijn50-gemeenten voor ons zien. Op deze manier hebben we een eerste *integrale blik* geworpen op de toekomst van de Lijn50. In hoofdstuk 4 is meer te lezen over deze verhaallijnen. Deze verhaallijnen resulteren uiteindelijk in onze visie, die bestaat uit 12 thema's. Onze visie vind je in hoofdstuk 5.

2.2 Doel van de omgevingsvisie

Omgevingsvisie Lijn50-gemeenten is een visie die kaders stelt en richting geeft voor de lange termijn. De omgevingsvisie schetst het toekomstperspectief voor de Lijn50-gemeenten om de leefomgeving te benutten, te beschermen en te verbeteren, nu en in 2040. De drie gemeenten zijn ervan overtuigd dat die visie vraagt om een gemeentegrens overstijgende aanpak, waarbij ook de omliggende regio in het binnen- en buitenland belangrijk is.

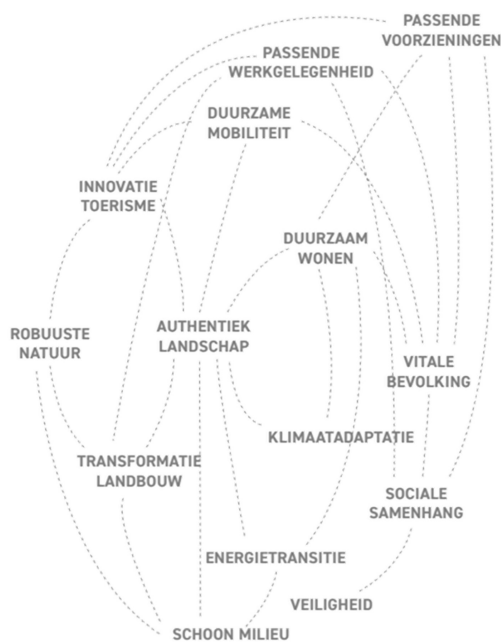
De omgevingsvisie Lijn50-gemeenten heeft de volgende doelen:

- a. De visie geeft een integrale richting aan ontwikkelingen in de fysieke leefomgeving en biedt de basis voor uitwerking van beleid in onder andere programma's en het omgevingsplan;
- b. De visie geeft een uitnodigend en inspirerend toekomstbeeld dat is opgesteld met en voor inwoners, organisaties en (maatschappelijke) ondernemers en;
- c. De visie omvat een sturingsfilosofie: wat doet de gemeente, wat laten we aan de markt over, wat laten we aan de samenleving over, en welke voorwaarden stellen we hieraan?

2.3 Gezamenlijke opgaven

Het is een logische keuze met de gemeenten Eijsden-Margraten, Gulpen-Wittem en Vaals gezamenlijk één visie op te stellen, de gezamenlijke opgaven vragen daar om. Je kan hierbij denken aan het klimaatvraagstuk, de toekomst van onze energievoorziening, de ontwikkelingen in de landbouw, opgaven op de woningmarkt of de vergrijzing.

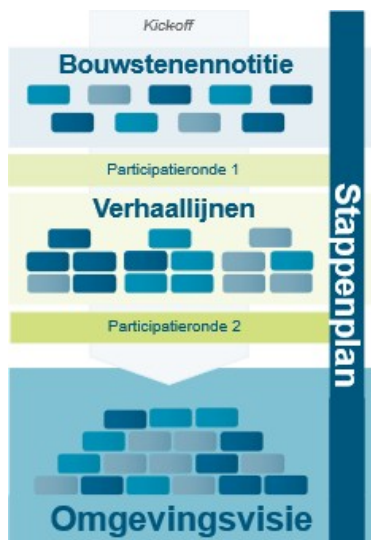
Soms kunnen deze opgaven worden gecombineerd. Nieuwe woningen zullen we bijvoorbeeld ook klimaatadaptief en natuur inclusief bouwen. Maar dit combineren kan niet altijd. Er is beperkte ruimte beschikbaar en niet alles kan zomaar overal. Dit vraagt om een visie die kaders schept en richting geeft aan toekomstige ontwikkelingen. In de onderstaande figuur vind je een overzicht van de gezamenlijke opgaven van de Lijn50-gemeenten en hoe deze nauw met elkaar verbonden zijn. Je kan meer lezen over hoe we omgaan met deze gezamenlijke opgaven in onze omgevingsvisie in hoofdstuk 5.



Figuur 1 – Gezamenlijke opgaven in de Lijn50-regio, afkomstig uit bouwstenennotitie (zie Downloads)

2.4 Gezamenlijke opgaven

In 2021 zijn we gestart met de omgevingsvisie. Omdat het een groot project is, is de omgevingsvisie verdeeld in verschillende fases.



Fase 1: Kick-off

Voordat we officieel van start zijn gegaan met de omgevingsvisie hebben we ons eerst goed voorbereid. Dit is gedaan met een kick-off en een Plan van Aanpak Omgevingsvisie (vastgesteld op 10 maart 2023).

Fase 2: Op verkenning (bouwstenennotitie)

In de zomer van 2021 hebben de drie gemeenteraden de bouwstenennotitie vastgesteld. In deze notitie worden belangrijke twaalf gezamenlijke opgaven, thema's en toekomstbeelden voor de Lijn50-regio beschreven. De bouwstenennotitie vat het huidige beleid van de gemeenten samen en vormt het vertrekpunt voor de omgevingsvisie van Lijn50.

Fase 3: Samen bouwstenen creëren (verhaallijnen en omgevingsvisie)

In 2022 hebben we samen met ambtelijke organisaties, ketenpartners, stakeholders, scholieren en inwoners nagedacht over de toekomst van onze regio aan de hand van drie verhaallijnen: een natuurlijk-landschappelijke Lijn50, een economisch-recreatieve Lijn50 en een sociale Lijn50. De verhaallijnen tonen de veelzijdigheid van onze regio. De drie verhaallijnen hielpen ons om, samen met onze participanten, vanuit verschillende hoeken te kijken naar thema's en opgaven die belangrijk zijn voor de Lijn50-gemeenten en richting te geven aan de omgevingsvisie. De resultaten van de participatiesessies hebben we gespiegeld aan de bouwstenennotitie uit Fase 2. Samen vormen ze de belangrijkste input voor deze omgevingsvisie. De omgevingsvisie omschrijft het toekomstbeeld van de Lijn50-gemeenten aan de hand van twaalf hoofdthema's. Deze hoofdthema's zijn gelijk aan de twaalf gezamenlijke opgaven uit de bouwstenennotitie, welke nauw met elkaar verbonden zijn. In de omgevingsvisie bespreken we per hoofdthema de huidige situatie, de opgave waar we als gemeenten voor staan en onze visie op het hoofdthema. De visie is gelijk voor alle drie de gemeenten, maar per hoofdthema is er ruimte voor *couleur locale* (een stuk visie op een bepaald gebied en dat niet per se geldt voor alle drie de gemeenten).

Fase 4: Oplevering en verzilvering (vaststelling)

De laatste fase is het vaststellen van de omgevingsvisie. Tijdens deze fase kunnen inwoners nog één keer hun mening geven tijdens de officiële inspraakprocedure. Vervolgens stellen de gemeenteraden de omgevingsvisie vast. Hierna is geen beroep meer mogelijk.

De omgevingsvisie is een visie voor de lange-termijn. Na de vaststelling vormt de omgevingsvisie de basis voor (onverplichte) omgevingsprogramma's die worden opgesteld voor de korte- en middellange termijn. De omgevingsprogramma's geven in de meeste gevallen een uitwerking van de ambities en doelen uit deze omgevingsvisie, bijvoorbeeld in de vorm van een set van projecten of maatregelen. Je kan in hoofdstuk 5 meer lezen over de doorwerking van de omgevingsvisie.

2.5 Leeswijzer

Dit document is opgebouwd uit de volgende onderdelen:

- Hoofdstuk 3 De Lijn50-regio: een korte introductie van de Lijn50-regio en belangrijke kenmerken
- Hoofdstuk 4 Bouwstenen: de omgevingsvisie is opgebouwd met behulp van verschillende onderdelen. We nemen je graag mee in de bouwstenennotitie, de kernwaarden, hoofdthema's verhaallijnen en de Cittaslow-gedachte.
- Hoofdstuk 5 De omgevingsvisie: hier vind je onze visie voor 2040 in kaart en tekst. Ook lees je hier over de doorwerking, monitoring en actualisering van de omgevingsvisie.
- Hoofdstuk 6 Participatie: de omgevingsvisie hebben we samen gemaakt. Hier lees je op welke manieren u mee kon doen met de omgevingsvisie.
- Hoofdstuk 7 Verklarende woordenlijst: sommige specifieke termen of woorden hebben meer uitleg nodig. Met deze woordenlijst helpen we lezers de betekenis van deze termen of woorden beter te begrijpen.
- Hoofdstuk 8 Bijlagen. Onderliggende documenten zijn hier te downloaden.

Hoofdstuk 3 De Lijn50-regio

Zuid-Limburg is een uniek stukje Nederland. Dit zie je terug in het landschap en in de cultuur. Je vindt hier de uitlopers van de Eifel en Ardennen, grotere hoogteverschillen, een andere bodemsamenstelling en twee buurlanden (Duitsland en België) op steenworp afstand. Onderdeel van Zuid-Limburg zijn de Lijn50-gemeenten Eijsden-Margraten, Gulpen-Wittem en Vaals. Deze drie gemeenten lijken in veel aspecten op elkaar, maar hebben ook duidelijke verschillen.

De naam van de Lijn50-regio is een verwijzing naar de oude buslijn 50 (nu de 350) van Maastricht naar Aachen die door de drie gemeenten rijdt en hun verbindt. De buslijn verbindt fysiek en symbolisch de drie verschillende gemeenten met elkaar.

Een ander verbindend element tussen de Lijn-50-gemeenten is dat alle drie Cittaslow-gemeenten zijn. Nergens in de wereld liggen er drie Cittaslow-gemeenten naast elkaar. Dit zegt alles over de kwaliteit en uitstraling van het gebied.

Het landschap

Het landschap van de Lijn50-gemeenten kenmerkt zich door hoogteverschillen. De hoger gelegen plateau's wisselen elkaar af met dalen. Door het gebied stroomt de Maas, grotere beken zoals de Geul en de Gulp en kleinere beken zoals de Eyserbeek, Mechelderbeek en Noor. De beekdalen van deze rivieren hebben

een grote ecologische waarde. Verspreid langs de rivieren liggen kleinere en grotere dorpen zoals Gulpen, Wijlre, Euverem, Beutenaken, Overgeul, Lemiers, Partij en Mesch.

Op de hellingen van de beekdalen vind je het typische terrassenlandschap en de hellingbossen (zuidzijde). Het terrassenlandschap heeft een trapsgewijze opbouw van beekdalhellingen, wat zorgt voor vlakke kavels die goed bruikbaar zijn voor de landbouw. Je vindt hier dan ook verschillende kleinschalige agrarische bedrijven.

De overgangen tussen de terrassen zijn vaak ecologische pareltjes. Je ziet dan ook veel bossen en typische holle wegen op de hellingen, die de hoge plateau's verbinden met de beekdalen.

Op de plateau's vindt grootschalige landbouw plaats. De open kavels staan in contrast met de begroeide beekdalen en dit creëert een typisch Zuid-Limburs landschap.

De agrarische sector beheert en onderhoudt 60% van gronden, en heeft daardoor ook een belangrijke rol in het onderhouden, beheren en behouden van het landschap.

Daarnaast is er nog het Maasdal dat vroeger gevormd is door de Maas die via Eijsden ons land binnenstroomt.



Landschap in Wijlre, Gulpen-Wittem

De karakteristieken van het landschap verschillen per gemeente. Eijsden-Margraten heeft bijvoorbeeld meer hoger gelegen plateau's. Op deze plateau's is mergel afgegraven en uitgehouwen waardoor bijvoorbeeld groeve 't Rooth door afgraving is ontstaan. Eijsden-Margraten kent ook het Maasdal met de grote Maas waar Gulpen-Wittem beekdalen van de Gulp en de Geul heeft. Dit kleinschalige beekdalen landschap was ook een prettige vestigingsplaats waardoor je hier ook meerdere kastelen langs het water vindt. Vaals ligt hoger en heeft meer zichtbare invloeden vanuit Duitsland.

De sociale activiteiten en maatschappij

De Lijn50-regio is niet slechts een gebied waar mensen alleen maar "zijn", het is ook een gebied waar mensen leven, verblijven, wonen, recreëren, ontwikkelen, samen komen en samen zijn. Het is een



Horeca langs fietsknooppunt in Vijlen, Vaals

omgeving waar de inwoners met elkaar verbonden zijn, van jong tot oud. Denk bijvoorbeeld aan het Sophianum, wat de jeugd verbindt. Of aan de Heuvellandroutte, waar men te fiets geniet van de vergezichten onderweg en op een van de terrassen langs de route neer kan strijken om te pauzeren. Ook op cultureel gebied valt genoeg te ontdekken. De omgeving is rijk aan hoeves, religieuze elementen, de Amerikaanse begraafplaats, het miljoenenlijntje en de vele kastelen. Naast deze culturele elementen, zijn er tal van andere ontmoetingsplekken waar mensen samen komen, denk bijvoorbeeld aan het rijke verenigingsleven, de buurthuizen en huiskamers, de cafés en restaurants. Kortom, de leefomgeving is meer dan alleen landschap op zich. Al deze elementen sámen bepalen de identiteit en authenticiteit van de gemeenten.

Immaterieel en materieel erfgoed: de lokale identiteit

We zijn trots op onze lokale identiteit. Alle drie de gemeenten hebben een sterke en typische gemeenschap met eigen dialect, gewoonten, ideeën en wensen. Naast Carnaval, dat in heel Zuid-Nederland gevierd wordt, organiseren we hier ook evenementen zoals o.a. de verschillende dorpsse kermissen, Bronken, Braderieën en Schuttersfeesten.

De Zuid-Limburger is een Bourgondiër met een hart voor Limburg en met duidelijke ideeën/opvattingen. Voor alle gemeenten geldt dat gastvrijheid belangrijk is en dat er veel waarde wordt gehecht aan het hebben van een vitale bevolking. Een gezonde leefomgeving draagt hieraan bij. Het immateriële en materiële erfgoed zie je in terug in het rijke landschap, natuur en cultuur. De lokale identiteit wordt gekoesterd en dient in het dagelijks leven vaak als inspiratie, ook als de gemeenten nieuwe plannen maken.

Ieder dorp kent, naast een identiteit binnen Zuid-Limburg, ook een eigen gemeenschap. De inwoner van Vaals of Vijlen heeft andere meningen en wensen dan de inwoner van Gulpen, Cadier en Keer of Eys. Dat laat iets zien van de 'couleur locale': elk dorp heeft een eigen karakter. De couleur locale, de lokale koers, komt ook terug in deze omgevingsvisie.

Hoofdstuk 4 Bouwstenen

4.1 De bouwstenennotitie ligt aan de basis

Inleiding

In 2021 zijn de belangrijkste bouwstenen voor de omgevingsvisie verzameld door middel van een bouwstenennotitie (fase 2). Inwoners, ambtelijke medewerkers, samenwerkingspartners en experts hebben samen nagedacht over de huidige situatie in de Lijn50-regio en de mogelijke veranderingen die op de regio kunnen afkomen. Deze inventarisatie resulteerde in thematische toekomstbeelden, kernwaarden, opgaven en hoofdthema's voor de Lijn50-regio. Hiermee vormt de bouwstenennotitie het vertrekpunt voor de omgevingsvisie.

Je leest hier de belangrijkste punten uit de bouwstenennotitie. Uitgebreidere informatie over de bouwstenennotitie kan je hier vinden.



De Bouwstenennotitie

De bouwstenennotitie was een startpunt, een soort strategische nulmeting: waar staan we nu? Welke kansen zien we? Waar willen we over vijf tot tien jaar staan? Ondanks het feit dat er sinds deze inventarisatie van kansen en wensen enkele jaren verstreken zijn, zijn de opgehaalde vergezichten nog steeds zeer waardevol en valide. Maar de samenleving heeft sindsdien niet stil gestaan, en de discussie dus ook niet. Die dynamiek in leven en denken is zichtbaar in deze omgevingsvisie. De vergezichten zijn nog steeds herkenbaar, maar wel in het hedendaags perspectief geplaatst.

4.1.1 Thematische toekomstbeelden

De bouwstenennotitie beschrijft zeven thematische toekomstbeelden. Mensen hebben hun ideeën en gedachten over deze zeven thema's met ons gedeeld. We beschrijven de belangrijkste conclusies:

- **Landschap & landbouw:** behouden van het landschap, verduurzamen van de landbouw, meer inzetten op kleinschalige en lokaal/regionaal (o.a. korte ketenontwikkeling productie, verwerking en vermarketing lokale/regionale producten); de boer als landschapsbeheerder inzetten, bewoners betrekken bij voedselproductie.
- **Wonen & samenleven:** meer levendig wonen met starters en jeugd, meer inclusieve woonvormen en ontmoetingsplekken, meer herbestemming, minder nieuwbouw, duurzaam wonen met aandacht voor natuur en milieu.
- **Gezondheid & veiligheid:** verkeer en veiligheid blijven aandacht verdienen, centrale gezondheids- en ontmoetingslocaties gewenst, groen ter bevordering van gezondheid en klimaatbestendigheid, minder geluidsoverlast.
- **Energie & grondstoffen:** voorkom horizon- en lichtvervuiling, kleinschalig energie opwekken, bevorder een spaarzame manier van leven en energie-innovatieregio.
- **Verplaatsen & bewegen:** meer verbindingen met openbaar vervoer, minder auto's, meer fietsen, duurzaam vervoer, elektrisch vervoer en deelsystemen, verkeersveiligheid.
- **Leren & werken:** voldoende educatie en werkgelegenheid voor de jeugd, aanwezigheid van leer- en werk gerelateerde ontmoetingsplekken, netwerk ter uitwisseling van kennis en vaardigheden.
- **Bezoeken & ontmoeten:** inclusieve ontmoetingsplekken voor jong en oud, stimuleer het verenigingsleven, meer of minder toerisme (hier denken veel mensen iets anders over).

In de loop van de tijd en in de loop van de discussie over de omgevingsvisie zijn keuzes gemaakt tussen de vele belangen en mogelijke vergezichten. Enerzijds omdat niet alle belangen en vergezichten met elkaar verenigbaar zijn; anderzijds vanwege sturend beleid van andere overheden, zoals bijvoorbeeld neergelegd in de provinciale omgevingsvisie (POVI) en nationale omgevingsvisie (NOVI). De toekomstbeelden zoals genoemd in de bouwstenennotitie zijn in hoofdstuk 5, uitgesplitst en doorvertaald naar de verschillende van belang zijnde thema's en vinden op deze wijze weer hun plek in de omgevingsvisie.

4.1.2 Wens- en schrikbeeld

De bouwstenennotitie beschrijft hoe inwoners denken over de toekomst van Lijn50. Hieruit komen wensbeelden en schrikbeelden voort.

Wensbeeld

Inwoners kregen de vraag gesteld waarom mensen in deze regio halthouden in de toekomst. Mensen kregen hier de ruimte om hun wensbeeld voor Lijn50 te omschrijven. De volgende vier wensbeelden kwamen hieruit sterk naar voren:

- Een gezonde, groene regio waar de natuur goed behouden wordt, zonder verstoring en overlast van (vlieg)verkeer. Een regio waar men kan genieten van rust en ruimte, cultuur, tradities en het bourgondische leven. Kleinschalig, maar met goede (toeristische) voorzieningen en horeca van hoge kwaliteit. Duurzaamheid is in deze regio zeer belangrijk.
- Een gemoedelijke regio waar plek is voor iedereen, met oog voor de behoeften van jong en oud. Waar voldoende culturele- en woonvoorzieningen, werkgelegenheid en kansen zijn voor de jeugd, waardoor deze niet wegtrekt uit de regio.
- Een gastvrije regio waar de focus ligt op duurzaam toerisme in plaats van massatoerisme, en waar toeristenstromen onder controle zijn en niet (langer) voor overlast zorgen.
- Een verbonden regio, zowel onderling als met de rest van het land, maar ook met de omliggende regio's over de grens. Met toegankelijk openbaar vervoer van hoge kwaliteit en met oog voor duurzaamheid.

Schrikbeeld

Inwoners is ook gevraagd waar ze vooral niet op zitten te wachten, waarin mensen hun schrikbeeld voor de Lijn50 konden delen. De volgende vier schrikbeelden kwamen sterk overeen:

- De regio verstedelijkt en 'versteent'**, de regio loopt vol, de kleinschaligheid verdwijnt. Vooral als dit ten koste gaat van de natuur en als oude woningbouw vervangen wordt door nieuwbouw.
- Het landschap wordt aangetast** door landbouw met grote stallen en loodsen, door bedrijventerreinen of vervuilende industrie, of door de aanleg van windmolen en/of zonneparken.
- De rust in de regio verdwijnt** omdat de regio overspoeld wordt door toeristen. Nog meer wegen, verkeersdrukte, lawaai en grote evenementen. Dat de regio één groot pretpark of openluchtmuseum wordt.
- De kernen lopen leeg**, de kernen verpauperen en de vergrijzing zet door. Dat voorzieningen en cultureel aanbod verdwijnen en de leefbaarheid afneemt. En dat ook de jongeren niet meer in de regio willen of kunnen blijven.

4.2 Kernwaarden

Bij het opstellen van de bouwstenennotitie is er aan de inwoner gevraagd hoe ze de Lijn50-regio beleven. Op basis van de reacties zijn de huidige kernwaarden van Lijn50 in beeld gebracht. Authenticiteit, saamhorigheid, gastvrijheid, de agrarische sector, het landschapsreliëf, het afwisselende open-besloten landschap, het groene en natuurlijke karakter, het (religieus) erfgoed en de grensligging vatten de belangrijkste waarden voor de Lijn50-gemeenten samen. *"Een prachtig groen heuvelland, met manieren om te ontspannen en te genieten van alles wat de regio te bieden heeft"* en *"Een regio waar ik gedurende mijn gehele levenscyclus wordt geïnspireerd, ontzorgd en verzorgd"*, is in essentie de boodschap vanuit de Lijn50 samenleving.

- Authenticiteit: Het landschap van de Lijn50-gemeenten kenmerkt zich door authenticiteit, zowel door de historische dorpjes als door de oude landschapsstructuren. Karakteristiek zijn de beschermende dorpsgezichten en de vele kerken en kloosters, kastelen (carré)-boerderijen en watermolens, waarvan een deel rijksmonument is.
- Saamhorigheid: Saamhorigheid in de dorpen is belangrijk, er is een sterke sociale cohesie waarin het verenigingsleven een grote rol speelt. Evenementen zoals carnaval, bronken, en de schuttersfeesten hebben een grote cultuurhistorische waarde, inwoners zijn trots op dit erfgoed en hun dialect.
- Gastvrijheid: Aandacht voor elkaar en voor gasten is kenmerkend in de hechte dorpsgemeenschappen. Toerisme en horeca kenmerken zich door gastvrijheid. Toerisme is een belangrijke drager voor de regio, die bekendstaat als fiets- en wandelregio.
- Agrarisch cultuurlandschap: De unieke karakteristieken van het Zuid-Limburgse landschap worden mede gevormd door de landbouw. De agrarische bedrijfsvoering heeft door de jaren heen steeds bijgedragen aan het karakter van het landschap, mede door beeldbepalende landschapselementen zoals boomgaarden en akkerranden. Met name op de plateaus vindt agrarisch grondgebruik plaats.
- Reliëf: Het kenmerkende reliëf is een grote aantrekkingskracht voor toeristen. Het landschap bestaat uit hooggelegen plateaus met daartussen ingesneden beekdalen, omzoomd door steile hellingen. Door het rijke reliëf komen er ook veel zeldzame soorten flora en fauna voor in dit gebied.
- Afwisseling open-besloten landschap: Karakteristiek voor het landschap is ook de afwisseling tussen open plateaus en besloten dalen. Op de plateaus liggen de dorpen in een schil van hagen en boomgaarden. De dalen en de hellingen hebben door de begroeiing (grachten), het reliëf en het cultuurhistorische erfgoed een sterk besloten karakter.

- Groen en natuurlijk karakter: Zuid-Limburg heeft nationaal uniek voorkomende planten- en diersoorten door de samenhang van ondergrond, reliëf, bodemgebruik en klimaat. Ook de manier van leven in de regio draagt bij aan het groene karakter. Bovendien wordt de regio getypeerd als groene long en het kent maar liefst vijf Natura2000-gebieden.
- (Religieus) erfgoed: Zuid-Limburg kent een oud en gevarieerd cultuurhistorisch erfgoed met veel archeologische en cultuurhistorische objecten en elementen. Hierbij spelen de vele kerken, kloosters, kapelletjes en wegkruizen een belangrijke rol. Hierdoor is religie ook onlosmakelijk verbonden met het landschap in de Lijn50-gemeenten.
- Grensligging: De buurlanden Duitsland en België liggen op een steenworp afstand. Dit zorgt ervoor dat de Lijn50-regio deel uitmaakt van de EU-regio. Grote steden zoals Aken, Luik en Maastricht liggen dichtbij.

Het is een gezamenlijke verantwoordelijkheid van de Lijn50-gemeentebesturen én de Lijn50 samenleving om de kernwaarden te koesteren en te versterken. De dorpskernen liggen in een groene, landelijke omgeving. Het landschap straalt een oase van rust, groen, ruimte en cultuurhistorie uit. Tegelijkertijd biedt het buitengebied ruimte aan agrariërs, toeristen, natuur en ondernemerschap. Maar de kernwaarden staan ook op gespannen voet met sommige opgaven en ontwikkelingen (lokaal, regionaal, landelijk, internationaal).

De kernwaarden de omgevingsvisie staan in een kaart weergegeven en dienen als uitgangspunt voor de keuzes in deze omgevingsvisie. In de kaders in de kaart staat een omschrijving per kernwaarden.

4.3 Hoofdthema's

De omgevingsvisie is opgebouwd aan de hand van 12 hoofdthema's. De hoofdthema's zijn hetzelfde als de maatschappelijke opgaven die in de bouwstenennotitie zijn vastgesteld: robuuste natuur, authentiek landschap, transformatie landbouw, klimaatadaptatie, energietransitie, verduurzaming toerisme, duurzame mobiliteit, passende werkgelegenheid, duurzaam wonen, sociale samenhang, vitale bevolking en veiligheid.

De hoofdthema's belichten de veelzijdigheid van de Lijn50-regio. De hoofdthema's bieden, net zoals de kernwaarden, structuur en steun bij de invulling van de omgevingsvisie. Je kan meer lezen over onze visie op de hoofdthema's in de omgevingsvisie (Hoofdstuk 4).

4.4 Vanuit drie verhaallijnen kijken naar 2040

Inleiding

In 2022 en 2023 hebben we de bouwstenen (Fase 2) verder uitgewerkt. Samen met bijna 200 participanten hebben we nagedacht over de 12 hoofdthema's die in deze omgevingsvisie centraal staan, aan de hand van drie verhaallijnen (Fase 3). De verhaallijnen zijn een middel om vanuit verschillende invalshoeken naar hoofdthema's en opgaven te kijken. Zo kijk je met een *economische* bril op misschien anders naar natuurontwikkeling dan wanneer je een *sociale* bril op hebt.

De drie verhaallijnen zijn:

- De natuurlijk-landschappelijke Lijn50
- De economisch-recreatieve Lijn50
- De sociale Lijn50

De verhaallijnen geven richting aan onze visie op de 12 hoofdthema's van de Lijn50-regio. Hieronder lees je een beschrijving van de drie verhaallijnen.

4.4.1 Een natuurlijk-landschappelijke Lijn50

"Bijzondere natuur, agrarische bedrijvigheid en recreatie: een uitgesproken stukje Limburg, een landschap als dit beleef je nergens anders in Nederland."

Het landschap van de Lijn50-regio is zeer waardevol voor bewoners en bezoekers. In de aankomende jaren wordt het landschap verder bewaard en versterkt, waarbij opgaven zoals klimaatadaptatie, waterhuishouding en landschapsherstel worden aangepakt.



Visualisatie van een natuur-landschappelijke Lijn50

Kernwaarden

De natuurlijk-landschappelijke verhaallijn omvat veel huidige kernwaarden van de Lijn50-regio. Vanuit de natuurlijk-landschappelijke verhaallijn zijn de volgende kernwaarden extra belangrijk: authenticiteit, agrarische cultuurlandschap, reliëf, afwisseling open-besloten landschap en groen en natuurlijk karakter.

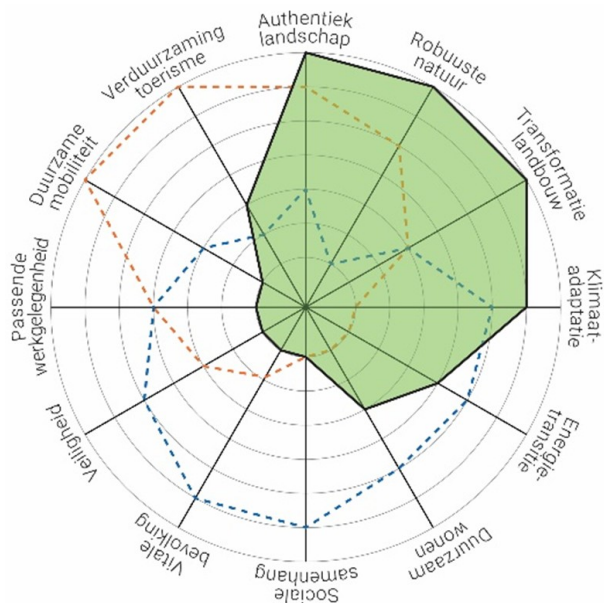
Hoofdthema's

Vanuit de natuurlijk-landschappelijke verhaallijn zijn de volgende hoofdthema's extra belangrijk: robuuste natuur, authentiek landschap, transformatie landbouw, klimaatadaptatie, energietransitie, verduurzaming toerisme en duurzaam wonen

Toekomstbeeld van een natuurlijk-landschappelijke Lijn50-regio

Om goed om te gaan met de grote en urgente opgaven in het natuurlijk en landelijk gebied (klimaatadaptatie, energietransitie, waterhuishouding, landschapsherstel, mobiliteit, woningbouw en recreatie) is het belangrijk om de waarden in het landschap en de natuur te behouden en te versterken. De natuur en het landschap van Lijn50 is een omgeving die door verschillende sectoren gebruikt wordt en waarin verschillende functies naast elkaar plaatsvinden. De ambitie is dan ook dat in de toekomst de natuur en het landschap bruikbaar blijft voor alle typen gebruikers.

Bovenstaande visualisatie toont een mogelijke verbeelding van de natuurlijk-landschappelijke verhaallijn.



Figuur 2 – Thema's binnen de natuurlijk-landschappelijke verhaallijn

4.4.2 Een economisch-recreatieve Lijn50

“Onze regio is aantrekkelijk voor bezoekers uit binnen- en buitenland, welke gastvrij worden ontvangen”

De Lijn50-gemeenten zijn aantrekkelijk voor bezoekers uit binnen- en buitenland. Het recreatieve aanbod is hier breed: mensen komen hierheen voor het landschap, de natuur, de omgeving, de rust en de mogelijkheid om buiten te wandelen en fietsen. De goede kwaliteit van de voorzieningen, de activiteiten en de authenticiteit van het landschap geven extra waarde aan de toeristische omgeving. Hierdoor is toerisme een belangrijke werkgever in de regio, naast de werkgelegenheid in o.a. landbouw, detailhandel, industrie en dienstverlening. Daarnaast is er ook veel werkgelegenheid in de buurt, bijvoorbeeld in Heerlen en Maastricht of in Duitsland en België.



Visualisatie van een economisch-recreatieve Lijn50

Kernwaarden

De economisch-recreatieve verhaallijn omvat veel huidige kernwaarden van de Lijn50-regio. Vanuit de economisch-recreatieve verhaallijn zijn de volgende kernwaarden extra belangrijk: authenticiteit, saamhorigheid, gastvrijheid, bourgondisch, (religieus) erfgoed en de grensligging.

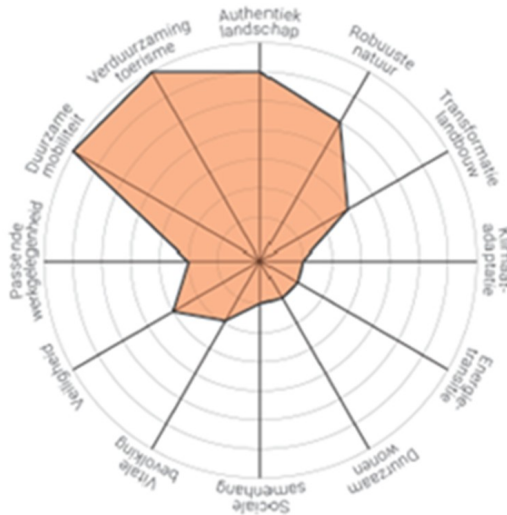
Hoofdthema's

Vanuit de economisch-recreatieve verhaallijn zijn de volgende hoofdthema's extra belangrijk: robuuste natuur, authentiek landschap, transformatie landbouw, verduurzaming toerisme, duurzame mobiliteit, passende werkgelegenheid, vitale bevolking en veiligheid.

Toekomstbeeld van een economisch-recreatie Lijn50-regio

In de toekomst moeten we goed het evenwicht bewaken tussen recreatief gebruik door bezoeker en dagelijks gebruik door de bewoner. Dit geldt ook voor verkeer: de Lijn50-regio moet voor alle doelgroepen bereikbaar blijven, en het liefste op een duurzame manier. We behouden ruimte voor toerisme in het waardevolle landschap, door de toeristische activiteiten aan te passen op de kleinschaligheid van onze gemeenten. De ambitie is dan ook dat in de toekomst zowel bewoners als bezoekers hier prettig kunnen blijven komen en wonen.

Bovenstaande visualisatie toont een mogelijke verbeelding van de economisch-recreatieve verhaallijn.



Figuur 3 – Thema's binnen economisch-recreatieve verhaallijn

4.4.3 Een sociale Lijn50

“Zorg dragen voor elkaar en saamhorigheid: hier is inclusiviteit belangrijk”

We zijn een sociale gemeenten, waarbij saamhorigheid, gastvrijheid en authenticiteit belangrijk zijn. We willen dat iedereen mee kan doen. Hierbij gebruiken we rust en de ruimte die het landschap ons biedt en het actieve verenigingsleven en de voorzieningen in de kernen, maar de grootste bijdrager aan de sociale kwaliteit is te danken aan onze inwoners en onze bezoekers.



Visualisatie van een sociale Lijn50

Kernwaarden

De sociale verhaallijn omvat veel huidige kernwaarden van de Lijn50-regio. Vanuit de sociale verhaallijn zijn de volgende kernwaarden extra belangrijk: authenticiteit, saamhorigheid, gastvrijheid en de grensligging.

Hoofdthema's

Vanuit de sociale verhaallijn zijn de volgende hoofdthema's extra belangrijk: sociale samenhang, vitale bevolking, veiligheid, passende werkgelegenheid, duurzaam wonen, verduurzaming toerisme, klimaatadaptatie en energietransitie.

Toekomstbeeld van een sociale Lijn50-regio

De sociale samenhang is een belangrijke kracht van onze regio. Om dat zo te behouden, moeten we ook in de toekomst goed omgaan met onze opgaven (woningproblematiek, (sociale) veiligheid, gezondheid en duurzaamheid). In de toekomst zoeken we daarom naar meer acceptatie voor elkaars standpunten en wensen. Dit geldt voor zowel de bewoner, als de werknemer, als ondernemer en de bezoeker. We vinden het belangrijk dat iedereen mee kan doen en daarom hebben we oog voor doelgroepen die hier meer hulp bij nodig hebben. De ambitie is om de leefbaarheid in de kernen te verbeteren en aantrekkelijk te houden voor onze inwoners. We bieden een gezonde en veilige fysieke leefomgeving waarin iedere doelgroep zich thuis voelt.

Bovenstaande visualisatie toont een mogelijke verbeelding van de sociale verhaallijn.



Figuur 4 – Thema's binnen sociale verhaallijn

4.5 Cittaslow-gedachte

Alle drie de Lijn50-gemeenten behoren tot de Cittaslow-gemeenten en dat is uniek! De Lijn50-gemeenten zijn op basis van hun DNA drager van het Cittaslow-keurmerk.

Als gemeenten faciliteren en initiëren we ontwikkelingen en activiteiten op het gebied van sociale verbinding, ondernemerschap, duurzaamheid, historisch én cultureel erfgoed met oog voor kwaliteit. We vernieuwen, met respect voor het bestaande – de identiteit en cultuurhistorie –, in een hoogwaardig en divers landschap. Wij dragen bij aan een kwalitatief goed leven, voor iedereen in onze gemeenschap en dat doen we samen, binnen de kaders van Cittaslow.

We laten ons hierbij leiden door kernwaarden die richting en focus brengen bij het maken van beleid. Deze kernwaarden - verbinding, identiteit, toekomstbestendigheid en ambitie - zijn voor ons leidend bij het maken van keuzes.

Bij het opstellen van voorliggende visie vormt de Cittaslow-gedachte een belangrijke pijler voor wat betreft de oriëntatie op de toekomst van onze regio en de te maken keuzes; het realiseren van een duurzame leefomgeving met uiteenlopende voorzieningen die de kwaliteit van leven voor haar gemeenschap (inwoners, ondernemers, instellingen en bezoekers) ten goede komt.

De Cittaslow-gedachte is een belangrijk onderdeel van deze omgevingsvisie en komt daarom terug in alle thema's van de omgevingsvisie. De visie sluit goed aan goed bij maatschappelijke doel van een Cittaslow:

- “Een Cittaslow richt zich op de mens in een duurzame omgeving; kwaliteit van leven voor inwoners, bezoekers en ondernemers.
- Een Cittaslow streeft naar een duurzame omgeving die verbonden is met een kwalitatief hoogwaardig landschap, waar een krachtige sociale gemeenschap aanwezig is die door de gemeente ondersteund wordt.
- Een Cittaslow is innovatief, maar gaat tegelijkertijd terug naar de oorsprong. Identiteit en cultuurhistorie zijn hierbij belangrijke elementen. Dit wordt ondersteund door ondernemers door waarden als authenticiteit, gastvrijheid, respect, tijd en aandacht voor elkaar.”



Bijvoorbeeld, in de visies op robuuste natuur, transformatie van de landbouw en vitale bevolking wordt ingegaan op kernwaarden die zowel voor de Lijn50-regio als voor de Cittaslow-gedachte belangrijk zijn. Je kan hierbij denken aan de rust, de natuur en het landschap en aan hoe deze kernwaarden kunnen bijdragen aan een betere en gezonde leefomgeving. Tegelijkertijd zorgt de transformatie van de landbouw voor meer bewustwording van eten, mens en natuur. Op deze wijze vindt de Cittaslow-gedachte haar doorwerking in de omgevingsvisie van de Lijn50-gemeenten.

Hoofdstuk 5 De omgevingsvisie van Lijn50

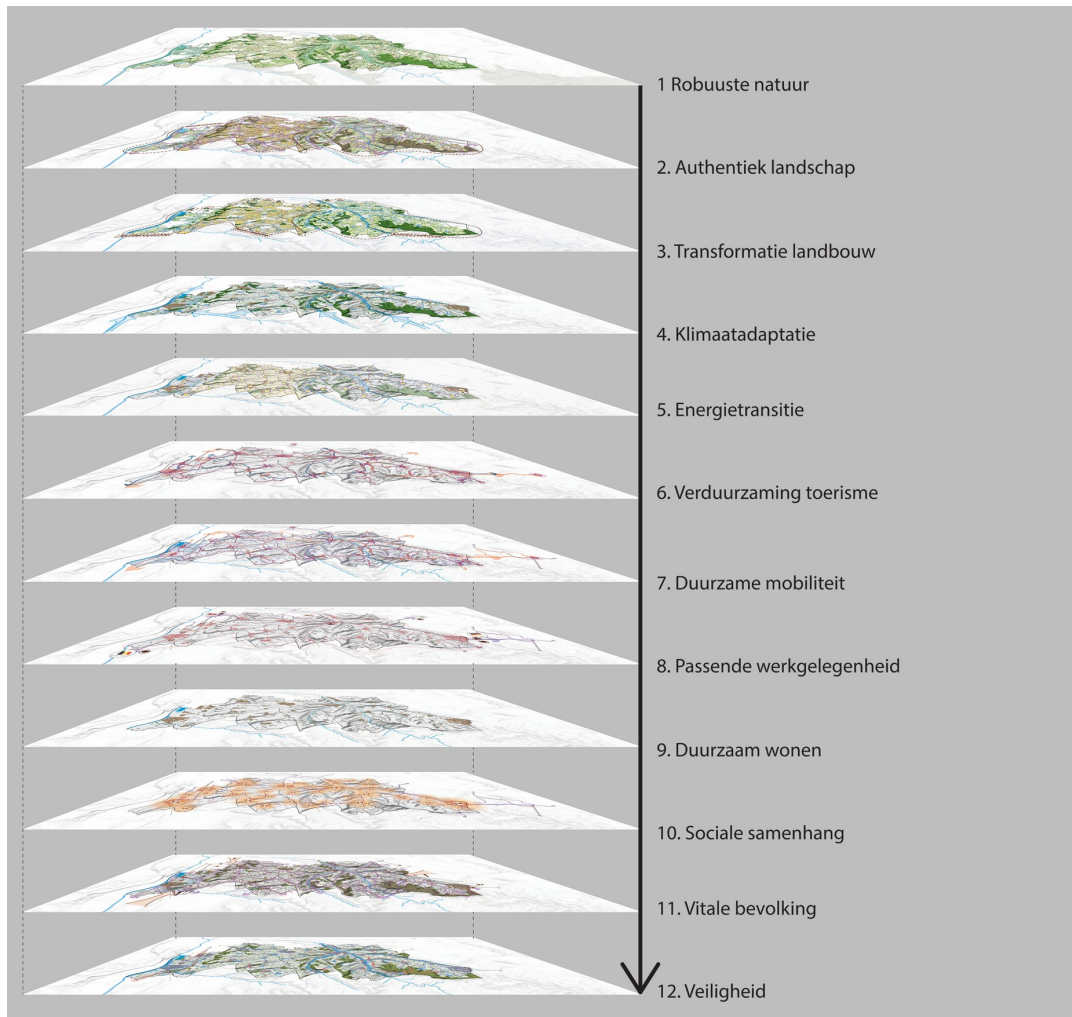
Inleiding

In de visie komen de twaalf hoofdthema's aan bod. Die lichten we in de volgende paragrafen per thema toe. Per hoofdthema beschrijven we:

- de belangrijkste keuzes die we maken;
- de huidige situatie;
- een beschrijving van de opgave;
- onze visie op het hoofdthema voor 2040;
- couleur locale: als een stuk visie alleen geldt voor een bepaald gebied of gemeente en dus niet voor alle drie de gemeenten hetzelfde is en;
- welke onderliggende beleidsstukken van belang kunnen zijn

De thema's in onderlinge samenhang vormen de integrale omgevingsvisie.

Alle omgevingsvisiekaarten zijn opgebouwd met GIS-data en aangevuld met input vanuit de gemeenten, de stakeholders en de participatie. De omgevingsvisiekaarten tonen een abstracte weergave van ontwikkelingen op visieniveau



5.1 Robuuste natuur

Wij kiezen wel voor	Wij kiezen niet voor
Een sterk verbonden natuurnetwerk met bestaande en nieuwe natuur en corridors	Enkele grote, verspreide natuurgebieden
Vergroten van biodiversiteit	Opheffen bestaande natuurgebieden
Actieve rol in beschermen en versterken van natuur	
Oude landschappelijke en cultuurhistorische structuren behouden en waar mogelijk in ere herstellen	
De steilere hellingen inzetten voor landschap en natuurherstel	
De spreiding van gasten en toeristische activiteiten over de regio	Het verzamelen van veel toeristen of toeristische activiteiten bij elkaar
Recreatieve ontsluiting combineren met het groenblauw netwerk	Verstoring van stiltegebieden door ongewenste activiteiten
Nieuwe natuur op de plateaus (landbouw met een ecologisch/recreatief netwerk); de steilere terrassen lenen zich meer voor de grotere natuurgebieden	
Nieuwe natuur op hellingen en in beekdalen in de vorm van landschappelijke structuren	
Stikstofuitstoot terugdringen	

Robuuste Natuur Eijsden-Margraten

We maken verbindingen van groen en water (groenblauwe dooradering), zo blijft de regio aantrekkelijk voor planten, dieren, gebruikers en bezoekers.

In het heuvelachtige gebied van Lijn50 is een uniek en waardevol landschap (onderdeel van het Grenzeloos Bocageland) te vinden. Een aantal (voor Nederland) unieke plantensoorten, diersoorten en leefgemeenschappen komt hier voor. Deze waardevolle natuur is belangrijk voor de biodiversiteit en aantrekkelijk voor onze inwoners en voor de bezoekers van onze regio.

Opgave: We willen onze natuur beschermen, maar onze natuur staat onder druk. Dit komt onder andere door de verandering van landgebruik (bijvoorbeeld de aanleg van wegen of bebouwing), door de invloed van de landbouw en door toerisme en recreatie in de natuur. Onze natuur wordt beïnvloed door vermessing, doordat meststoffen en gewasbeschermingsmiddelen uit de landbouw op de hoge plateaus uitspoelen in lagere natuurgebieden en beekdalen, en door historische en nieuwe verontreinigingen zoals zware metalen, zink en PFAS. Ook de kwaliteit en kwantiteit van water verdient hierbij aandacht, om vervuiling en verdroging van de bodem te voorkomen en de (aquatische) ecologie te bevorderen. De bronbeken hebben een uitzonderlijke ecologie waar wij trots op mogen zijn en welke zeker het behouden waard is.

Visie: Lijn50 richt zich op natuurherstel, door de natuurgebieden te verbinden. Het doel is robuuste natuur in een robuust netwerk, robuust van grote natuurgebieden tot smalle corridors (de verbindingen tussen de grote gebieden). We verbinden gebieden van Natuurnetwerk Nederland en Natura2000-gebieden via beekdalen en terrassen, kavelbeplanting, graften, holle wegen en houtwallen. Dit helpt ons bij de uitbreiding en versterking van de natuur die zo belangrijk is. Delen van de hellingen die aansluiten op de steilere delen zetten we in voor landschap- en natuurherstel. Door oude landschappelijke en cultuurhistorische structuren terug te brengen en te houden wordt bijgedragen aan het natuurnetwerk. Met het oog op de klimaatadaptatie, zullen we water langer vasthouden voordat het afstroomt. Zo wordt een cultuurhistorisch waardevol (en vaak kleinschalig) landschap behouden en versterkt.

In de beekdalen wordt nieuwe natuur toegevoegd in de vorm van landschappelijke structuren en natuurgebieden die de coulisse-achtige sfeer van de beekdalen benadrukt. Deze natuur helpt ook bij het voorkomen van grote afstroming van water in de beekdalen.

Het verbinden van natuur doen we met beplanting en water (de groenblauwe dooradering). De groenblauwe dooradering biedt zo ruimte voor verbeterde en robuustere natuur en biodiversiteit in het landschap. Aan de andere kant biedt de groenblauwe dooradering aanleiding voor recreatieve routes en een casco voor andere activiteiten in het landschap:

- Op de plateaus zullen de agrarische kavels in een groenblauw netwerk liggen. De plateaus zetten we in voor versterking van natuurwaarden die tevens ondersteunend/complementair zijn aan de agrarische functie en die ook dienstdoen als wateropvang voor de landbouw in drogere perioden.
- De groenblauwe dooradering zorgt ervoor dat verschillende functies goed in het landschap passen en dat ze makkelijk aansluiten bij de uitstraling van het landschap. Het is belangrijk dat naast de natuur, ook bewoners en toeristen het landschap kunnen gebruiken en ervaren en dat er (natuurinclusieve) landbouw kan plaatsvinden.

Lijn50 kent het Maasdal, landschappelijk waardevolle beekdalen en bufferzones en verbindingzones tussen bestaande natuurgebieden (landbouwgebieden met kleine landschapselementen, waterlopen e.d.). In deze groenblauwe gebieden zijn er kansen om natuurwaarden en landschapskwaliteiten te laten samengaan met andere functies. Daarnaast zetten we in op bescherming, herstel en uitbreiding van authentieke landschapselementen. Juist de kleine landschapselementen (zoals hagen, bosjes, graften, bomenrijen) vormen, naast de functie die ze hebben voor dier- en plantensoorten, ook een visueel aantrekkelijk element in ons landschap en benadrukken de fijschaligheid.

Ons landschap bestaat uit natuurgebieden, landbouwgrond, graften, holle wegen, beekdalen, de Maas, monumenten en hoogstambomen. Dit geheel maakt onze gemeente bijzonder. Veel mensen, zowel inwoners als bezoekers, waarderen en koesteren dit landschap. Lijn50 ziet dit landschap, dat onderdeel is van het Nationaal Landschap Zuid-Limburg, als een belangrijk onderdeel van onze identiteit en onze economie.

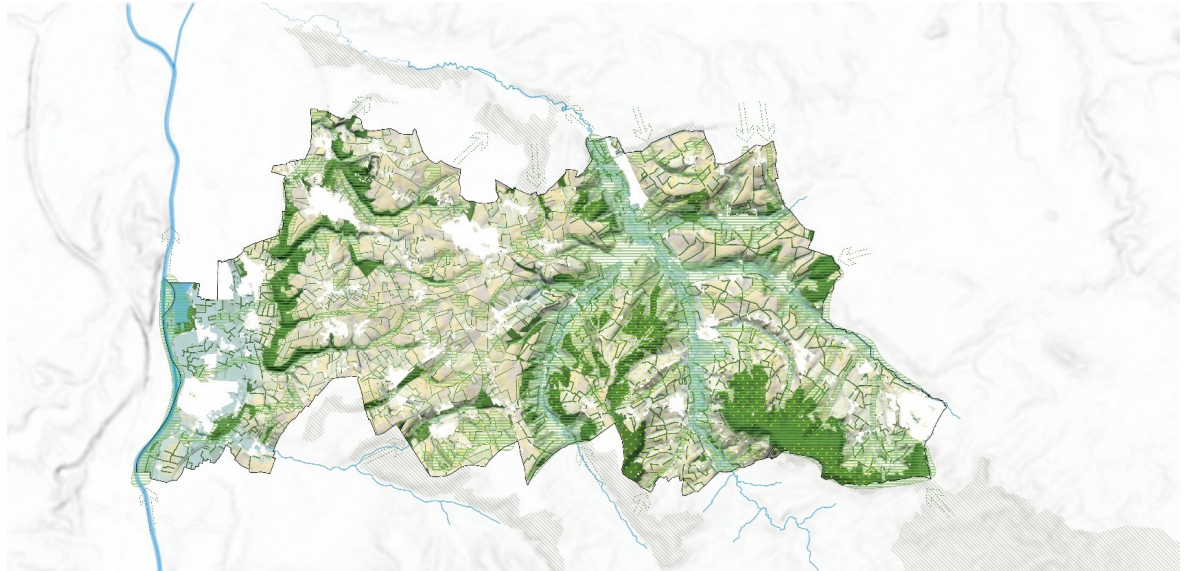
Couleur Locale;

Gemeenten Eijsden-Margraten en Gulpen-Witterm richten zich op natuur die in de eerste plaats de ecologische waarde verbetert (natuurwaarden, dieren, planten, water en bodem).

Gemeente Vaals hecht ook aandacht aan de ecologische waarde, maar de natuur staat iets meer ten dienste van de economie (landbouw en toerisme).

De visiekaart *Robuuste Natuur* toont de stiltegebieden, de Natura2000-gebieden / het Natuurnetwerk Nederland. De visiekaart geeft verder een indicatie hoe het bestaande natuurnetwerk via de steilere terrassen en kleinschaligere landschapselementen uitgebreid kan worden.

De visiekaart is opgebouwd met GIS-data en aangevuld met input vanuit de gemeenten, de stakeholders en de participatie. De omgevingsvisiekaart toont een abstracte weergave van ontwikkelingen op visieniveau.



Legenda

-  Zoekgebied nieuwe/uitbreiding natuurgebieden voor groen blauwe dooradering en vasthouden water
-  Natuur door agrarisch gebied verweven via akkerranden en (droog)dalen voor groen blauwe dooradering en vasthouden water
-  Bestaande Natura2000 & Natuurnetwerk Nederland gebieden
-  N2000 gebieden en natuurverbindingen over de grens
-  Stiltegebieden
-  Bosgebied

Klimaatadaptatie programma Maas en Mergelland	Limburgs Offensief Stikstof	Afvalbeheersplan RD4-gemeenten
Toeristische visie G-W	Beleid wielertoertochten Z-L	Waterplan Maas en Mergelland
Manifest Buitengewoon buitengebied	Ontwikkelvisie Zuidelijk Maasdal	Gebiedskaart E-M
Structuurvisie ruimtelijke economie Z-L	Moderne Landbouw in een kleinschalig landschap	Poort van het Heuvelland
Gezond en Actief Leven Akkoord	Bouwstenen notitie	Structuurvisie wonen Z-L
Bestemming Zuid-Limburg 2030	Klimaat en energievisie G-W	Gezamenlijke waarden Lijn50
Gemeentelijk kwaliteitsmenu	Beleidsplan samen doen	Regiodeal Zuid-Limburg
Regionale Uitvoerings- en Investeringsagenda NOVEX	Nationaal Programma Vitale Regio's	Agenda Zuid-Limburg
Beleidsplan Sociaal Domein	NOVI	Bouwstenen voor water en klimaat
Integraal Zorg Akkoord	Woondeal Limburg	Programma WRL
Regionaal Gezondheidsbeleid 2025-2030		NOVEX
		Programma Trendbreuk
		POVI

De visiekaart is opgebouwd met GIS-data en aangevuld met input vanuit de gemeenten, de stakeholders en de participatie. De omgevingsvisiekaart toont een abstracte weergave van ontwikkelingen op visieniveau.

De visiekaart is opgebouwd met GIS-data en aangevuld met input vanuit de gemeenten, de stakeholders en de participatie. De omgevingsvisiekaart toont een abstracte weergave van ontwikkelingen op visieniveau.

5.2 Authentiek landschap

Wij kiezen wel voor	Wij kiezen niet voor
Behouden van cultuurhistorische elementen en ensembles	Uitbreiding van landbouw of toerisme zonder kwaliteitsverbetering of afstemming met aanwezige landschappelijke, cultuurhistorische en natuurlijke waarden.
Beleving van het landschap verbeteren	Ingrepen in het landschap die ten koste gaan van de cultuurhistorie
De verschillen tussen de beekdalen, de hellingen en de plateaus versterken	
Speciale elementen in het landschap zoals de wegkruizen, kapelletjes en graften behouden	
Ingrepen in het landschap gebruiken voor het behouden en terugbrengen van cultuurhistorische elementen	
Gebruik maken van het gemeentelijk kwaliteitsmenu bij nieuwe ontwikkelingen in het buitengebied	
Terugbrengen van verdwenen landschappelijke elementen en structuren	

Authentiek Landschap Eijsden-Margraten

Het authentieke landschap van Zuid-Limburg is onze kracht, dat houden we zo en gaan we versterken.

Kenmerkend voor de Lijn50-regio is het unieke Limburgse Heuvelland en het Maasdal, wat ook wel wordt aangeduid als Mergelland of het krijt- en lösslandschap. Het landschap, dat is opgebouwd uit uitlopers van de Ardennen en Eifel, wordt gekenmerkt door weidse, vlakke plateaus die doorsneden worden door smalle dalen. Op veel plaatsen is het landschap nog kleinschalig van aard, waarin typische Zuid-Limburgse elementen zoals de hellingbossen, graften, holle wegen of wegruizen nog goed zichtbaar zijn.

Opgave: Het landschap authentiek en kleinschalig houden gaat niet vanzelf. Landbouwbedrijven maken door rijenbemesting, GPS-technieken en precisietechnologie steeds efficiënter gebruik van hun grond en steeds meer toeristen willen het mooie cultuurlandschap ervaren. Daarnaast vragen de woningbouw, klimaatadaptatie, recreatie, infrastructuur en energietransitie ook ieder om een plekje in dit kleinschalige landschap. De opgave is om dit unieke en authentieke landschap te behouden en te versterken. We moeten wenselijke maatschappelijke ontwikkelingen hier een plek in geven en ongewenste ontwikkelingen tegenhouden.

Visie: De Lijn50-gemeenten willen het landschap, de natuur en de cultuurhistorie behouden en waar mogelijk verbeteren. We bewaren en onderhouden typische elementen die iets vertellen over de geschiedenis van onze regio, zoals wegruizen, boomgaarden en graften. Daarnaast versterken we de verschillen tussen de beekdalen, de hellingen en de plateaus. Hiervoor herstellen we de oude (verdwenen) opbouw van het groen met beplanting en we stemmen agrarisch gebruik af op een manier die past bij de maat en schaal van het landschap. Het terugbrengen van de oude groenstructuren zorgt voor herstel van het landschap en voor verbetering van het natuurnetwerk. We zoeken hierbij actief naar kansen: als er een project of verandering in het landschap plaatsvindt, dan is het uitgangspunt dat dit project als geheel, 'per saldo', leidt tot een verbetering/versterking van de genoemde waarden. Daarnaast kunnen nieuwe elementen in het landschap en het herstel van bestaande waardevolle elementen/structuren (zoals hoogstamboomgaarden, holle wegen, graften, voedselbossen, boomweides of een keverbank) bijdragen aan de authenticiteit van het landschap. Maar ook hier geldt: nieuwe ontwikkelingen moeten passen bij de maat en schaal van het landschap. In het Limburgs / Gemeentelijk Kwaliteitsmenu staan per gemeente 'extra' voorwaarden opgeschreven waar ontwikkelingen in het buitengebied aan moeten voldoen. Vanuit dat perspectief nemen de Lijn50-gemeenten ook deel aan het grensoverschrijdende project Grenzeloos Bocageland. Het Landschapspark Grenzeloos Bocageland wil de unieke identiteit en kwaliteit van het heuvelachtige, door heggen gekenmerkte landschap tussen Zuid-Limburg, de Voerstreek en het Land van Herve versterken en behouden. Hiervoor wordt ingezet op grensoverschrijdende samenwerking met focus op biodiversiteit, waterbeheer, duurzame landbouw, toerisme en het betrekken van inwoners en ondernemers, zodat het gebied een veerkrachtige, leefbare en waardevolle omgeving blijft voor huidige en toekomstige generaties.

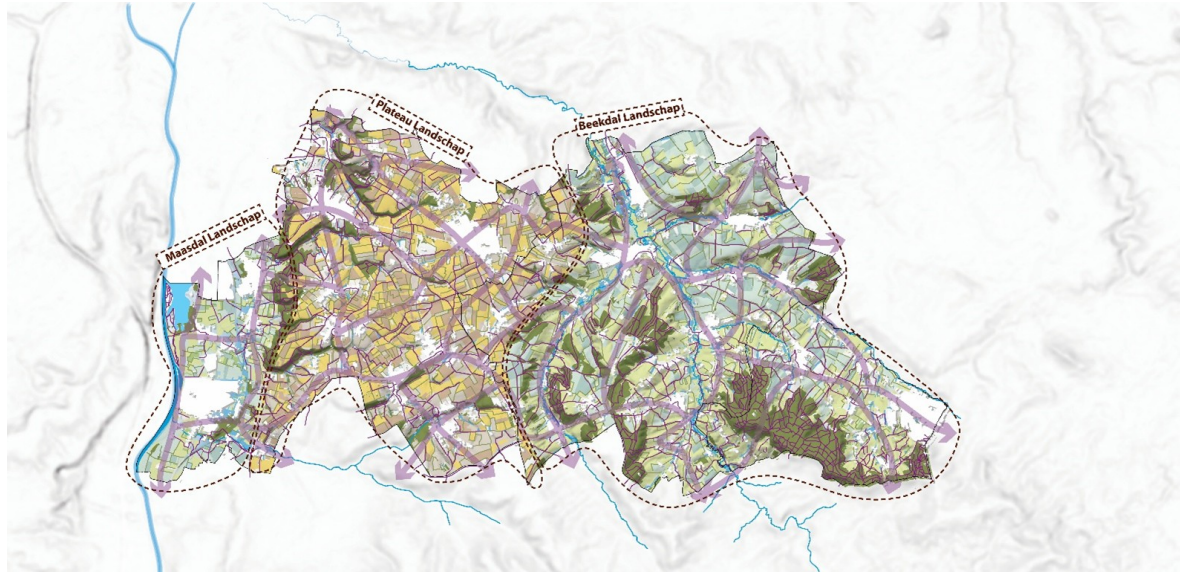
Dit sluit nauw aan bij onze visie voor robuuste natuur, de transformatie van landbouw en de verduurzaming van toerisme. Versterken van het landschap dient in gezamenlijkheid en afstemming met de agrariërs en andere grondeigenaren en ketenpartners plaats te vinden.

Couleur locale: In verband met de kwalitatieve woningbouwopgave (tekort aan betaalbare woningen voor m.n. starters, senioren en woonurgenten) alsmede de Regionale Woondeal hebben de gemeenten Gulpen-Wittem en Vaals de GKM-module nieuwe (solitaire) woningen niet meer van toepassing verklaard op woningbouwplannen die voldoen aan de beleidsregel Ruim baan voor goede woningbouwplannen met als doel de haalbaarheid en betaalbaarheid van woningen voor deze doelgroepen te bevorderen. Omdat deze omgevingsvisie de structuurvisie van Gulpen-Wittem, Vaals en Valkenburg aan de Geul vervangt, komt de juridische basis voor het gehanteerde GKM-beleid te vervallen. Gulpen-Wittem en Vaals zullen nieuwe kwaliteitsverbeterende maatregelen in het buitengebied concreter gaan uitwerken. Zij denken aan een "kwaliteitsmenu", meer gericht op basis van maatwerk i.p.v. vastomlijnde modules. Hierin worden de ervaringen die de komende tijd opgedaan worden en de adviezen van de gemeentelijke adviescommissie Mergelland meegenomen.







Gemeente Eijsden-Margraten hanteert het bestaande GKM beleid.

De visiekaart Authentiek Landschap toont het onderscheid tussen het plateau landschap, het beekdal landschap en het maasdal landschap met haar natuurgebieden en een recreatief netwerk dat alle landschappen onderling met elkaar verbindt.

De visiekaart is opgebouwd met GIS-data en aangevuld met input vanuit de gemeenten, de stakeholders en de participatie. De omgevingsvisiekaart toont een abstracte weergave van ontwikkelingen op visieniveau.



Legenda

-  Versterken structuren plateau-landschap
-  Versterken structuren dalenlandschap
-  Beken
-  Bossen
-  Uitbreiding recreatief netwerk ter ont-sluiting van de landschappen van Zuid-Limburg (indicatief)
-  Wandel- en fietspaden

Klimaatadaptatie programma Maas en Mergelland	Limburgs Offensief Stikstof	Afvalbeheersplan RD4-gemeenten
Toeristische visie G-W	Beleid wielertoertochten Z-L	Waterplan Maas en Mergelland
P.v.A. NOVI Zuid-Limburg	Manifest Buitengewoon buitengebied	Ontwikkelvisie Zuidelijk Maasdal
RES Zuid-Limburg	Gebiedskaart E-M	Structuurvisie ruimtelijke economie Z-L
Poort van het Heuvelland	Moderne Landbouw in een kleinschalig landschap	Gezond en Actief Leven Akkoord
Perspectief Zuid-Limburg	Bouwstenen notitie	Structuurvisie wonen Z-L
Bestemming Zuid-Limburg 2030	Klimaat en energievisie G-W	Gezamenlijke waarden Lijn50
Panorama Limburg	Gemeentelijk kwaliteitsmenu	Beleidsplan samen doen
Regiodeal Zuid-Limburg	Regioplan Zuid-Limburg 2023	Regionale Uitvoerings- en Investeringsagenda NOVEX
Nationaal Programma Vitale Regio's	Agenda Zuid-Limburg	Beleidsplan Sociaal Domein
NOVI	Bouwstenen voor water en klimaat	Structuurvisie ruimtelijke economie
Integraal Zorg Akkoord	Woondeal Limburg	Programma WRL
NOVEX	Programma Trendbreuk	POVI
Regionaal Gezondheidsbeleid 2025-2030		

5.3 Transformatie landbouw

Wij kiezen wel voor	Wij kiezen niet voor
Landbouw ten dienste van de (kleinschalige) structuur van het Limburgse landschap	Uitbreiding en groei van intensieve landbouw
Landbouw in balans met de natuurlijke systemen	Monocultuur
Nieuwe, passende functies geven aan de landbouwgrond en agrarische bouwkavels van stoppende agrariërs, met inachtneming van het GKM	Leegstaande gebouwen in het buitengebied
Natuurinclusieve landbouw, kringlooplandbouw, grondwatervriendelijke landbouw en innovaties	Grote schuren en uitbreiding van agrarische bebouwing in het open landschap (buiten de bestaande agrarische bebouwing)
Kwaliteit boven kwantiteit	
Korte ketens tussen agrariër en consument	
Water vasthouden en uitspoeling van voedings- en meststoffen verminderen	
Agrariërs kunnen hun bedrijf uitbreiden met recreatieve activiteiten, binnen de maat en schaal van het landschap. Dit gebeurt bij voorkeur op de plateaus en de flauwe hellingen.	
Waterkwaliteit verbeteren door watergangen en het grondwatersysteem te beschermen tegen vervuiling (o.a. uitspoeling en stikstof)	

Transformatie landbouw Eijsden-Margraten

Lijn50 heeft in haar landschappelijke structuur plek voor de agrarische sector.

Het landschap van Limburg kenmerkt zich door kleinschaligheid. De agrarische sector speelt hierbij een belangrijke rol. De agrariër is gebruiker en beheerder van het karakteristieke Limburgse heuvelland waarin natuur en cultuur sterk verbonden zijn. De inzet van agrarisch natuur- en landschapsbeheer (ANIB) is een instrument om dat te realiseren.

Opgave: De trend in de landbouw is dat er steeds minder boerenbedrijven zijn, die gemiddeld steeds groter en professioneler worden. Dit botst met de wens om de kleinschaligheid en het karakter van het landschap te versterken. Binnen de Lijn50-gemeenten leeft de duidelijke wens om de landbouw te transformeren en te verduurzamen. Er gaat veel aandacht uit naar dierenwelzijn, biodiversiteit, natuurinclusieve landbouw, kringlooplandbouw, meer streekproducten en minder gebruik van gewasbeschermingsmiddelen en minder stikstofdepositie. Er ligt een uitdaging om deze noodzakelijke transformatie te realiseren, terwijl bedrijven perspectief houden op bedrijfsontwikkeling.

Visie: Binnen Lijn50 is ruimte voor landbouw. We kiezen hierbij voor kwaliteit boven kwantiteit. De bedrijfsvoering kan klein of groot zijn, zolang de ruimtelijke impact past binnen de kleinschalige structuur van ons Zuid-Limburgse landschap. Met andere woorden: het landschap bepaalt het type bedrijfsvoering. Agrarische bedrijfsvoering hoort bij ons landschap. Agrarische bedrijfsvoering heeft voor een groot deel ons landschap gevormd. Tijdelijke ondersteuning van met name jonge agrariërs is noodzakelijk, tot er sprake is van een getransformeerde en verantwoorde bedrijfsvoering. De wijze van ondersteuning vanuit gemeentezijde is niet zozeer financieel maar vooral faciliterend.

Ook het faciliteren van agrarische ondernemers in kwalitatieve huisvesting voor hun personeel blijft een belangrijk aandachtspunt. We sluiten aan bij staand provinciaal en lokaal beleid rondom de huisvesting van internationale werknemers.

Wij streven voor lijn50 een vitale, toekomstbestendige en duurzame agrarische sector na, in harmonie met milieu, natuur en landschap. We streven naar een agrarische sector die bijdraagt aan het behoud van de unieke waarden in onze gemeente, hetgeen gekenmerkt wordt door fijnschaligheid in plaats van grootschaligheid, diversiteit in plaats van monocultuur en waarbij weidegronden en fruitteelt boven akkerland gaat. Verschraling van het landschap wordt door de sector zelf ook als onwenselijk ervaren. Landbouw en natuurontwikkeling kunnen goed met elkaar samengaan in deze omgeving. Derhalve ondersteunen we initiatieven die hierin passen.

Agrarische bedrijven mogen zich (multifunctioneel) uitbreiden in de vorm van een verbrede agrarische bedrijfsvoering, bijvoorbeeld met het aanbod om een dag mee te lopen met de boer of door een boerderijwinkel met streekgeen producten. Bij de transformatie van landbouw is het namelijk ook belangrijk

dat het agrarisch bedrijf economisch rendabel kan zijn. Multifunctionele landbouw heeft potentie die kansrijk is, mede ook vanwege het meer verbinden van boer en burger. Ook ten aanzien van andere vormen van landbouw zoals wijnbouw, paardenhouderij, agroforestry en streekgebonden productie zien wij kansen, mits deze passen binnen het streefbeeld. Uitbreidingen moeten wel een duurzaam karakter hebben en gericht zijn op kwaliteitsverbetering. Zo voegt de (recreatieve) uitbreiding van het boerenbedrijf iets toe aan de ontwikkeling en het behoud van het landschap. Mogelijkheden voor recreatieve uitbreidingen worden bij voorkeur gezocht op de plateaus en de flauwe hellingen. Naast de draagkracht van het landschap en de actuele toeristische druk zijn ook de regionale behoefte bepalend voor de ruimtelijke ontwikkelingsmogelijkheden. Nadere gebiedsdifferentiaties zijn mogelijk op basis van (toekomstig) specifiek lokaal kampeerbeleid.

De transitie van de landbouw is een opgave die in de hele keten moet worden doorgevoerd. Wanneer alleen de landbouw de transitie doorvoert en de rest van de keten niet meebeweegt zal een verdienmodel voor de agrariër lastig worden. Gedragsverandering moet daarom in alle schakels van de keten plaatsvinden, wil er sprake zijn van een volwaardig agrarisch verdienmodel.

We houden bij de transformatie van de landbouw zoveel mogelijk rekening met de authenticiteit van het landschap. Bijvoorbeeld, de landschappelijke structuur van de plateaus leent zich op een andere manier voor agrarische bedrijvigheid dan de landschappelijke structuur van de beekdalen en terrashellingen. De plateaus zijn door hun structuur en weidsheid beter geschikt voor intensievere vormen van grondgebonden landbouw (akkerbouw), terwijl de beekdalen en hellingen zich meer lenen voor minder intensieve / extensievere vormen van landbouw.

Daarnaast gaan we onze landbouw verduurzamen. We zorgen ervoor dat de landbouw in balans is met de natuurlijke systemen en met de kleinschaligheid van het landschap. Bij voorkeur voegt de landbouw hier zelfs iets aan toe door de (her)aanplanting van landschappelijke structuren die het landbouwgebied dooraderen. De agrariër draagt bij aan de biodiversiteit en maakt geen of minimaal gebruik van kunstmatige meststoffen en bestrijdingsmiddelen. Vanuit ecologische en gezondheidsoverwegingen is ons streven om te komen tot vermindering van de bespuiting per perceel en vermindering van het areaal dat bespoten wordt. De samenwerking tussen natuurbeheer, waterbeheer en landbouw verbetert zodat we schade aan landschap en natuur voorkomen. Voorbeelden zijn het minder diep maken van sloten in de beekdalen en het langer vasthouden van water. Hiermee zorgen we er ook voor dat er minder voedingsstoffen uitspoelen. We richten ons daarom op natuurinclusieve landbouw, kringlooplandbouw en innovaties. We kijken hiernaar in zowel de beekdalen en terrashellingen als op de plateaus.

De agrariër kan een grotere rol als landschapsbeheerder van het buitengebied krijgen en bewoners worden meer betrokken bij de voedselproductie. Voedsel dat in de Lijn50 verbouwd wordt, wordt zoveel mogelijk binnen de regio verkocht, zo werken we met korte ketens. Op lokaal niveau stimuleren wij dan ook de bewuste productie en consumptie van duurzaam voedsel. We houden rekening met het feit dat streven naar een korte keten niet voor iedereen is weggelegd: meer traditionele bedrijfsvoering en innovatieve bedrijfsvoering kunnen naast elkaar bestaan. Jong en oud blijven in contact met landbouw en het landschap, de gemeente ondersteunt initiatieven die dat versterken.

De transformatie van de landbouw kan ook leiden tot vrijkomende agrarische bebouwing. Deze bebouwing kunnen we behouden, veranderen of slopen. Leegstand of verwaarlozing willen we voorkomen omdat dit vaak tot ondermijnende situaties leidt. Door samen met de agrarische ondernemers te kijken naar een passende functie, kunnen we het buitengebied veilig houden. Bebouwing met een cultuurhistorische waarde wordt hierbij zoveel mogelijk bewaard. Daarbij zoeken we ook naar een passende functie die past bij het landschap en waarbij we de kernmerken van het landschap en de bebouwing behouden. Bij het hergebruiken van vrijkomende agrarische bebouwing zoeken we in eerste plaats naar een agrarische (verwante) invulling. Ook woningbouw, recreatieve functies, horeca of dienstverlening zijn mogelijk, als ze bijdragen aan de kwaliteit en de leefbaarheid van het buitengebied.

Bij de transformatie van agrarisch naar wonen, mag de nieuwe woonfunctie in principe niet leiden tot beperking van agrarische bedrijfsactiviteiten in de omgeving (omdat bijvoorbeeld niet voldaan kan worden aan bepaalde milieunormen). Uitgangspunt is dat de oorspronkelijke, agrarische functie van het landschap blijft. Nieuwe bewoners dienen zich gedegen bewust te zijn van hun leefomgeving en van de eventuele geluids- en geureffecten, die deze omgeving met zich brengt. Op deze manier stellen we ons – mede in het gedachtegoed van de Omgevingswet – flexibel op; we willen zowel wonen in het landelijk gebied stimuleren, als de bestaande bedrijfsvoering behouden (en niet belemmeren). Daarom denken we voordat agrarische bedrijven omgezet worden naar woningen of bij realisatie van nieuwbouwwoningen in het buitengebied goed na over de inpassing van deze woningen in bestaande milieunormen.

Bij herontwikkeling tot woningbouw blijft ook ontstening (sloop) van voormalige agrarische bebouwing uitgangspunt, met uitzondering van leegstaande of vrijkomende agrarische gebouwen met cultuurhisto-

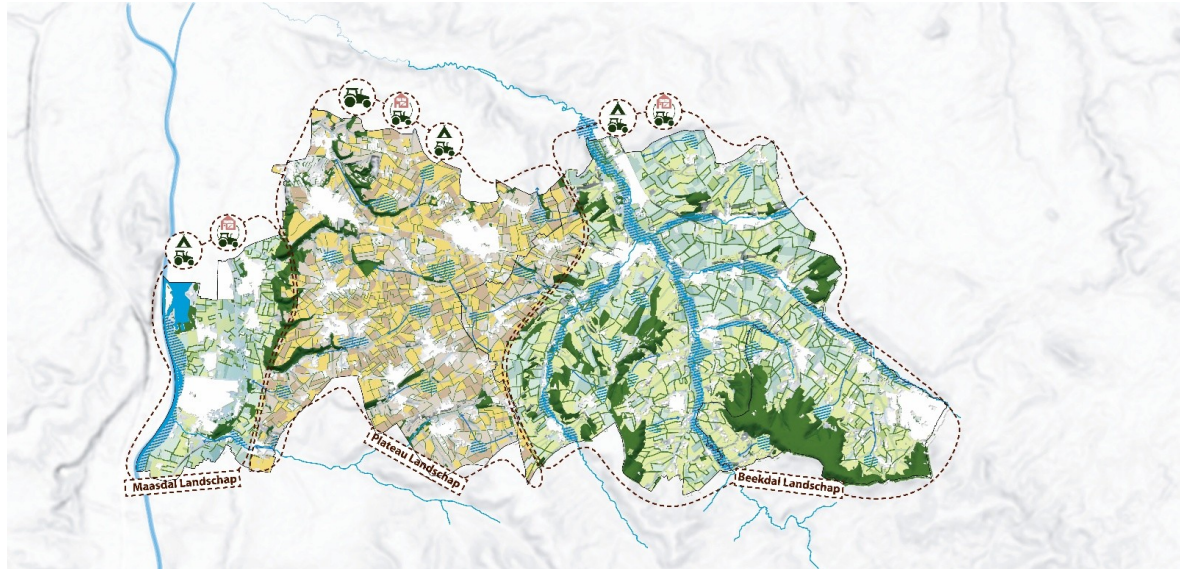
rische waarde. Dit speelt vooral op locaties waar natuurontwikkeling een grote rol speelt of er sprake is van landschap ontsierende bebouwing.

Voor het terugdringen van stikstof zien we verschillende oplossingen, maar door het internationale karakter van de stikstofproblematiek is dit een probleem dat ook internationaal opgepakt dient te worden. Wij sluiten aan bij de aanpak "Limburgs Offensief Stikstof" (gebiedsgerichte aanpak stikstofreductie). Waar mogelijk stimuleren we het behoud van het grasland en het realiseren van een kruidenrijk grasland, vooral op de hellingen. Agrarische bedrijven dienen hun stikstof uitstoot te minderen en de gemeente dient vanuit de regio ook te kijken of internationaal hieraan bijgedragen kan worden.

Dit sluit nauw aan bij onze visie voor robuuste natuur, authentiek landschap en klimaatadaptatie.

De visiekaart Transformatie Landbouw toont het plateau landschap, het beekdal landschap en het Maasdal landschap en de vormen van agrarisch gebruik die daar de boventoon voeren in combinatie met verschillende vormen aanpak waterproblematiek in de beken en op de plateaus. Deze aanpak is schematisch weergegeven.

De visiekaart is opgebouwd met GIS-data en aangevuld met input vanuit de gemeenten, de stakeholders en de participatie. De omgevingsvisiekaart toont een abstracte weergave van ontwikkelingen op visieniveau.



Legenda

-  Agrarisch landschap op de plateaus
-  Agrarisch landschap in de dalen
-  Bekken
-  Bos
-  Illustratieve verbeelding van water vasthouden, vertragen, infiltreren en afvoeren op plateaus en in beekdalen/Maasdalen.
-  Balans agrarische bedrijvigheid & natuur
-  Verbreding natuurinclusieve agrarische bedrijvigheid met mogelijke recreatie
-  Mogelijkheid nieuwe woningbouw op oude agrarische bouwkvavels

Klimaatadaptatie programma Maas en Mergelland	Limburgs Offensief Stikstof	Afvalbeheersplan RD4-gemeenten
Toeristische visie G-W	Beleid wielertoertochten Z-L	Waterplan Maas en Mergelland
Manifest Buitengewoon buitengebied	Ontwikkelvisie Zuidelijk Maasdal	Gebiedskaart E-M
Structuurvisie ruimtelijke economie Z-L	Moderne Landbouw in een kleinschalig landschap	Poort van het Heuvelland
Gezond en Actief Leven Akkoord	Bouwstenen notitie	Structuurvisie wonen Z-L
Bestemming Zuid-Limburg 2030	Klimaat en energievisie G-W	Gezamenlijke waarden Lijn50
Gemeentelijk kwaliteitsmenu	Beleidsplan samen doen	Regiodeal Zuid-Limburg
Regionale Uitvoerings- en Investeringsagenda NOVEX	Nationaal Programma Vitale Regio's	Agenda Zuid-Limburg
Beleidsplan Sociaal Domein	NOVI	Bouwstenen voor water en klimaat
Integraal Zorg Akkoord	Woondeal Limburg	Programma WRL
Regionaal Gezondheidsbeleid 2025-2030	NOVEX	Programma Trendbreuk

5.4 Klimaatadaptatie

Wij kiezen wel voor	Wij kiezen niet voor
Nieuwe ontwikkelingen en herontwikkelingen altijd klimaatadaptief uitvoeren	Zo snel mogelijk afvoeren van water naar buurgemeenten, oftewel niet afwentelen
Vergroenen en verblauwen van de kernen (denk aan vergroenen van wegprofiel en openbare ruimten, zoals parken en aanplanten van bomen). Verminderen van bestaande verharding.	Verdere verstening van de bewoonde gebieden
Beekdal inzetten voor waterberging en vasthouden van water. Hoog water in gebieden rond de Maasdal opvangen in de vorm van nevengeulen.	
De hoogwaterveiligheid wordt verder vergroot middels meer ruimte voor de Maas en door aanleg van waterkeringen.	
Water vasthouden op plateaus voor droogteperiodes in de zomer	
Waterberging combineren met toevoegen van natuurwaarden	
Bij landschappelijke structuren die ook waterbergend kunnen zijn, zorgen we voor meervoudig en efficiënt ruimtegebruik. Hier kunnen meerdere functies (o.a. landbouw, natuur en waterberging) met elkaar worden gecombineerd.	
Samenwerken met andere overheden (nationaal en internationaal) tegen wateroverlast	
Regenwater vertragen en vasthouden, afstromen wanneer nodig	
Maasdal waterberging combineren met functies die samengaan met het water (natuur/(water)recreatie	
Voorkomen van wateroverlast in de kernen door waterberging voor de kernen	
Waterkwaliteit verbeteren door watergangen en het grondwatersysteem te beschermen tegen vervuiling (o.a. uitspoeling en stikstof)	

Klimaatadaptatie Eijsden-Margraten

Klimaatadaptief ontwikkelen is de norm en ondertussen maken we ook onze bestaande omgeving klimaatadaptief.

Klimaatadaptatie betekent dat we ons aanpassen aan een ander klimaat en veranderende weersomstandigheden. Het klimaat verandert overal en dat merken we ook in Zuid-Limburg. De kans op overlast en schade door heftige regen, wind, overstromingen, hitte, en droogte neemt toe en dat hebben we de afgelopen jaren ook gemerkt.

Opdracht: Als gevolg van klimaatverandering dienen maatregelen genomen te worden tegen hoogwater langs de Maas, bodemerosie; tegen wateroverlast in de beekdalen, hittestress in de kernen en tegen verdroging van natuur en landbouw.

Bovendien moeten we zorgdragen voor de duurzame veiligstelling van de drinkwatervoorziening zoals de waterwingebieden en grondwaterbeschermingsgebieden Roodborn in Gulpen-Witterm en De Dommel en Vroendaal in Eijsden-Margraten. Dat betekent dat de drinkwaterinfrastructuur zwaar meegewogen moet worden, en daarmee een bijdrage moet leveren aan het veiligstellen van de openbare drinkwatervoorziening.

Visie: Door in te zetten op groen en water kunnen we een deel van de negatieve gevolgen van klimaatverandering beperken. Zo kunnen we onze beken anders (bijvoorbeeld meanderend en breder) inrichten om meer water als gevolg van hevige regenbuien op te vangen. Droogte kunnen we tegengaan door water op te vangen en te gebruiken als het nodig is. En we kunnen groen toevoegen in de openbare ruimte of op private grond wat de infiltratiecapaciteit van het landschap vergroot, de oppervlakte koel houdt en dus hittestress vermindert. Voor al deze maatregelen geldt dat het belangrijk is dat we het *samen* doen, dus: met de gemeenten, het waterschap, de Provincie, het Rijk, partners, bedrijven én inwoners. Voor deze laatste groep, de inwoners, hebben we al een stimuleringsregeling om klimaatadaptieve maatregelen te stimuleren. Het is onze ambitie om zo snel mogelijk, maar in ieder geval in 2035 (conform afspraken in het programma Maas en Mergelland) volledig klimaatbestendig te zijn. Onderstaande teksten gaan in op hoe we met specifieke gevolgen van klimaatverandering willen omgaan.

Wij maken water en bodem sturender als principe in de ruimtelijke ordening door:

- Voor omgang met hemelwater hanteren we de voorkeursvolgorde: hergebruik water, vasthouden in de bodem (infiltratie), tijdelijk bergen, afvoeren naar oppervlaktewater, afvoeren naar gemengd of DWA-riool.
- We creëren ruimte voor het vasthouden, bergen en afvoeren van water in onze ruimtelijke inrichting, landgebruik en landbeheer. Hiermee vergroten we de veerkracht van zowel het hoofdwatersysteem als regionale watersystemen.
- We sturen ook in bestaand bebouwd gebied op vermindering van onnodige bodemafdekking. De verstedelijkte omgeving wordt beter leefbaar als er minder hitte-stress is of wateroverlast tijdens piekbuien. Dit bereiken we door de bodem te herstellen en in te zetten op meer groen in de kernen.
- We houden water langer vast en voeren het minder snel af. We herstellen daarmee de sponswerking van de bodem en bereiken een robuust grondwatersysteem. Dit wordt in gebiedsprocessen geborgd.

Bebouwd gebied

- We maken de risico's van overstromingen, wateroverlast, bodemdaling en drinkwaterbeschikbaarheid sturend bij de locatiekeuze en inrichting van woningbouw. Hiermee willen we voorkomen dat we nieuwbouw gaan realiseren op locaties waar we later spijt van gaan krijgen. De provincie neemt in haar ruimtelijke arrangementen het (concept) richtinggevend kader mee. De risico's van overstromingen (wateroverlast en onveiligheid) zijn ook door het Waterschap Limburg met kaarten inzichtelijk gemaakt en worden gebruikt om de risico's bij nieuwbouwplannen in kaart te brengen.
- We benutten locaties waar in de toekomst ruimte nodig is voor waterberging, rivierafvoer en toekomstige dijkversterkingen niet (meer) voor (toeristische en recreatieve) bebouwing.
- We passen de landelijke maatlat voor een groene klimaatadaptieve en natuurinclusieve gebouwde omgeving toe. Daarmee ontwikkelen we gebieden klimaatbestendiger.
- We sturen als overheden op zo min mogelijk afdekking van de bodem. Daarmee behouden we buiten het bebouwd gebied goede landbouwgrond, reduceren we hitte-stress en bevorderen we waterinfiltratie binnen het bebouwd gebied. We werken dit samen met provincies en gemeenten uit en zetten in de ladder 'duurzame verstedelijking' in op minder netto landgebruik.

Wateroverlast vanuit de Maas

Met het veranderende klimaat komen er steeds meer en steeds hevigere regenbuien voor met ingrijpende gevolgen. Zo leidt hevige regen tot hoge waterstanden in de Maas, neem als voorbeeld het hoogwater in juli 2021 van de Maas. Na de overstromingen in 1993 en 1995 zijn er al veel maatregelen (verbreding en uitdieping) genomen om de kans op een overstroming sterk te verkleinen. Tegelijkertijd hebben we

steeds vaker extreem weer. Het is daarom belangrijk dat we ons blijven focussen op klimaatadaptieve maatregelen in het rivierbed en de uiterwaarden om overstroming en hoogwater in de rivier De Maas te voorkomen. Dit doen we samen met de provincie, Rijkswaterstaat, buurgemeenten en België. Het is ons doel klimaatadaptieve ingrepen in de uiterwaarden zoveel mogelijk te combineren met andere functies zoals natuur of extensieve (water)recreatie. De Maas is hier als regenrivier sturend. Ontwikkelingen mogen niet in strijd met of nadelig zijn voor de functie van de Maas.

Wateroverlast vanuit de beken:

De Lijn50-regio heeft een heuvelachtig landschap van plateaus, steile hellingen en beekdalen. Hierdoor kunnen de beekdalen last hebben van wateroverlast als er veel regen valt, wat vervolgens snel afstroomt. Recente voorbeelden (2021) van overstromingen in Zuid-Limburg leren ons dat klimaatadaptieve maatregelen snel nodig zijn: wat onze beken en de buffers nu kunnen opvangen is niet genoeg. Naar aanleiding van de overstromingen in 2021 is het programma Waterveiligheid en Ruimte Limburg (WRL) opgericht. Dit programma kent drie pijlers, waar wij ons als Lijn50-gemeenten aan committeren:

1. vergroten van de fysieke robuustheid watersysteem, en daarmee het verlagen van de waterstand op de plekken waar overlast is geweest of kan ontstaan en/of het beter beschermen van deze locaties tegen hoe waterstanden.

2. verankeren van water en bodem sturend als principe in de ruimtelijke ordening, om overlast in de toekomst te voorkomen.

3. vergroten van zelfredzaamheid van inwoners, om de gevolgen van hoge waterstand te beperken.

We willen in de toekomst slimmer omgaan met het water in ons landschap. Door bijvoorbeeld meer regenwater te vertragen en op de plateaus vast te houden of waterberging nabij de kernen, kunnen we de overlast door afstromend water verminderen. Met name bovenstrooms hebben ingrepen in het landgebruik een grote impact op de waterhuishouding.

Ook kiezen we ervoor om (nieuw) landgebruik een bijdrage te laten leveren aan de klimaatbestendigheid van de leefomgeving. Akkerbouw dicht bij de randen van de hellingen leidt onder andere tot erosie. Als de vruchtbare bovenlaag wegspoelt is de schade op de akkervelden maar ook voor het omringend landschap ernstig: wateroverlast, modderstromen en sedimentatie elders. Een oplossing hiervoor is om te stimuleren dat akkerbouw niet meer plaats vindt dicht bij de randen van de hellingen. Natuurinclusieve landbouw, meerjarige gewassen of grasland zijn op dergelijke plekken wel denkbaar.

De agrariër kan ook helpen door grond anders te bewerken, slim te verbouwen en extra water vast te houden. Het terugbrengen van (kleinere) groene elementen zoals heggen, graften, holle wegen en ruwstroken vermindert en vertraagt afstromend water. Spaarbekkens en voorraadbekkens in fruitteelt kunnen het afstromen van water ook verminderen. Ook zorgt natuur, fruit- en druiventeelt en boomgaarden voor minder erosieproblemen dan andere teelten. Graften functioneren als erosiedrempel en versterken de landschappelijke kwaliteit van het Bocagelandschap. Overigens sluit dit een start met bijvoorbeeld palenrijen niet uit als tijdelijke of aanvullende voorzieningen totdat de graft volgroeid is.

In het bebouwd gebied kunnen we meer water opvangen met wadi's, waterpleinen in de openbare ruimte, door het stimuleren van de aanleg van meer groene tuinen, het stimuleren van gebruik van regentonnen en het verminderen van versterking. In het landelijk gebied leggen we extra waterbuffers aan, zorgen we voor infiltratie op de plateaus en hellingen door een meer natuurlijke inrichting en onderzoeken we of we beken kunnen uitbreiden of verdwenen beken kunnen terugbrengen. Hierbij houden we rekening met het bestaande landschap en proberen we de buffers en beken goed in te passen in de natuur.

De groenblauwe dooradering, de natuur en de inrichting van percelen en de akkerranden kunnen helpen bij het verminderen van de uitspoeling van voedingsstoffen.

Hittestress: Hittestress komt steeds meer voor in de bebouwde omgeving bij een lange periode van zeer warm weer. Veel bestaande wijken bestaan uit steen en asfalt, wat de opwarming van wijken verergert. We kunnen hittestress verminderen door bij nieuwe projecten klimaatadaptief en/of natuurinclusief te bouwen en door bestaande wijken, bedrijventerrein en daken te vergroenen. Voldoende groen in de omgeving is essentieel voor het klimaat, de biodiversiteit, het tegengaan van verdroging, duurzaamheid en bovenal de gezondheid van onze inwoners. In *bestaande bebouwde gebieden* maar ook in de ontwikkeling van *nieuwe te bebouwen gebieden* krijgt groen daarom een prominente rol. Meer groen in de leefomgeving voorkomt hittestress in warme periodes, zorgt voor een schonere lucht en stimuleert het geluk van inwoners. Vergroenen vraagt om soms ruimte, maar kan ook bijdragen aan het ontwikkelen van landschappelijke structuren. Zo kan de groenblauwe dooradering die je ziet in het landschap, ook in

de dorpskernen helpen om de negatieve effecten van klimaatverandering tegen te gaan. Bovendien stimuleert een groene omgeving de gezondheid van onze inwoners.

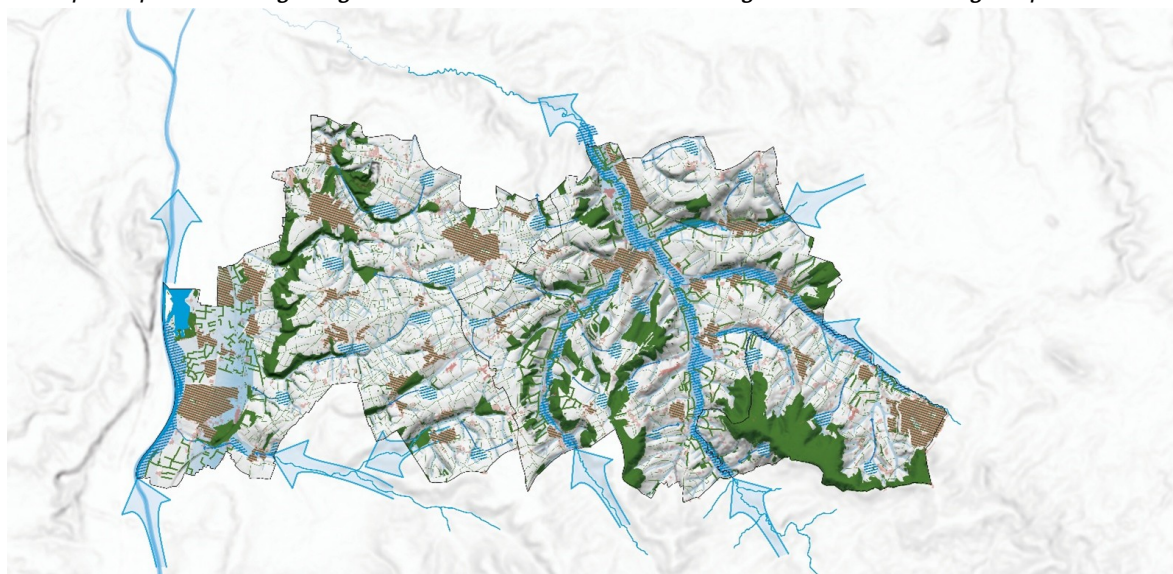
Droogte: Onze zomers worden warmer en er valt minder regen. Daarom groeit de kans op watertekort in de grond en in de beken. Droogte in de grond leidt tot een tekort aan water voor de landbouw en verdroging van natuur. In en rondom de beken leven planten en dieren, die stromend water nodig hebben om te leven. Daarom moeten we regen langer vasthouden en voorkomen dat er droogte ontstaat in onze landbouw en natuurgebieden. Dat doen we nu al goed, maar het is belangrijk om meer stukken landschap in te zetten als reserveruimte. Om droge periodes goed door te komen is waterberging (buffers) een noodzaak. Dit kan in verschillende natuurgebieden en ecologische verbindingen verspreid over de Lijn50 gemeenten, bijvoorbeeld op de plateaus. Bij natuurontwikkeling kan een combinatie gezocht worden met overstroomingsgebieden. Als agrarische gebieden worden ingezet voor waterberging dan is hiervoor een compenserende maatregel voor de agrarische ondernemer, al dan niet in de vorm van een subsidie vanuit het Waterschap, een logisch gevolg.

De bodem en het water zijn beide een belangrijk onderdeel van de oplossing voor verdroging en wateroverlast. De kwaliteit van water moet op één lijn zitten met wat de landbouw en de natuur nodig hebben. Ook de impact van het uitspoelen van voedingsstoffen vanuit de landbouw is hier onderdeel van.

Dit sluit nauw aan bij onze visie voor robuuste natuur, authentiek landschap, duurzaam wonen en de transformatie van landbouw.

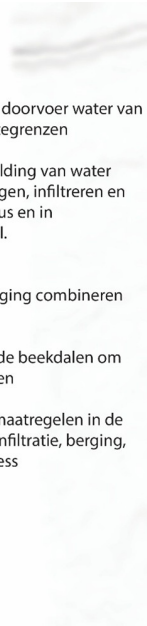
De visiekaart Klimaatadaptatie toont de aanvoer en doorvoer van water in de beken en de Maas in combinatie met verschillende vormen van aanpak van waterproblematiek in de beken, in het Maasdal en op de plateaus. In de dorpskernen wordt ingezet op een klimaatadaptatieve inrichting.

De visiekaart is opgebouwd met GIS-data en aangevuld met input vanuit de gemeenten, de stakeholders en de participatie. De omgevingsvisiekaart toont een abstracte weergave van ontwikkelingen op visieniveau.



Legenda

-  Beken
-  Aanpak opvang en doorvoer water van buiten de gemeentegrenzen
-  Illustratieve verbeelding van water vasthouden, vertragen, infiltreren en afvoeren op plateaus en in beekdalen/Maasdalen.
-  Maasdaal waterberging combineren met recreatie
-  Aanplant groen in de beekdalen om water vast te houden
-  Klimaatadaptieve maatregelen in de kernen voor waterinfiltratie, berging, tegengaan hittestress



Klimaatadaptatie programma Maas en Mergelland	Limburgs Offensief Stikstof	Afvalbeheersplan RD4-gemeenten
Toeristische visie G-W	Beleid wielertoertochten Z-L	Waterplan Maas en Mergelland
Manifester Buitengewoon buitengebied	Ontwikkelvisie Zuidelijk Maasdal	Gebiedskaart E-M
Structuurvisie ruimtelijke economie Z-L	Moderne Landbouw in een kleinschalig landschap	Poort van het Heuvelland
Gezond en Actief Leven Akkoord	Bouwstenen notitie	Structuurvisie wonen Z-L
Bestemming Zuid-Limburg 2030	Klimaat en energievisie G-W	Gezamenlijke waarden Lijn50
Gemeentelijk kwaliteitsmenu	Beleidsplan samen doen	Regiodeal Zuid-Limburg
Regionale Uitvoerings- en Investeringsagenda NOVEX	Nationaal Programma Vitale Regio's	Agenda Zuid-Limburg
Beleidsplan Sociaal Domein	NOVI	Bouwstenen voor water en klimaat
Integraal Zorg Akkoord	Woondeal Limburg	Programma WRL
Regionaal Gezondheidsbeleid 2025-2030		NOVEX
		Programma Trendbreuk
		POVI

5.5 Energietransitie

Wij kiezen wel voor	Wij kiezen niet voor
Zonne-energie op alle daken die daarvoor geschikt zijn	Windturbines
Vorbereiden op de toekomst door onderzoek naar opties voor nieuwe vormen van energieopwekking die landschappelijk en ruimtelijk een kleinere impact hebben	Zonnevelden in ons landschap
Stimuleren van verduurzaming van particulier vastgoed, minimaal volgens de wettelijke vereisten. Verduurzaming gemeentelijk vastgoed	
Onderzoek naar mogelijkheden voor slimme koppelingen van warmte aanbod en warmte vraag. Circulair bouwen en het bevorderen van een circulaire samenleving	
Versterken van de capaciteit van de energie-infrastructuur en de uitbreiding daarvan (elektra, warmte, waterstof, biomassa) en de afstemming van opweklocaties op het netwerk	

Energietransitie Eijsden-Margraten

We beperken waar mogelijk onze energiebehoefte en verduurzamen onze energieopwekking.

Het landschap heeft een rol in de opwekking van energie. In de Regionale Energie Strategieën (RES) is in het landschap van de Lijn50-gemeenten geen windenergie en zeer beperkte ruimte voor zonne-energie opgenomen. Momenteel ligt er ook vanuit de provinciale omgevingsverordening een verbod op de realisatie van windmolens en zonnevelden in het Nationaal Landschap Zuid-Limburg.

Op basis van de RES 1.0, de koers van de provincie, het rijksbeleid en de geopolitieke invloeden daarop, zal het energiebeleid zich de komende jaren opnieuw gaan vormen / doorontwikkelen. Gelet op de snelheid van technologische ontwikkelingen en de noodzaak om in onze energiebehoefte te kunnen blijven voorzien, sluiten wij voor de toekomst geen enkele variant van energieopwekking en -opslag voorshands uit. Het landschappelijke karakter is en blijft wel erg belangrijk voor onze regio en daarom zullen we niet zomaar windturbines of zonnevelden aan het buitengebied toevoegen.

Opgave: De energietransitie raakt tal van, soms tegenstrijdige belangen. We moeten toe naar zoveel mogelijk eigen opwekking van schone energiebronnen, maar de grootschalige voorzieningen die daarvoor nodig zijn zoals windmolens en zonneparken, leggen een stevig en vaak ontsierend ruimtebeslag op het landschap. Het is de opgave om beide grootheden op een evenwichtige wijze samen te brengen op een zodanige wijze dat onze kernwaarden zoveel mogelijk intact blijven en we kunnen blijven voldoen aan de almaar stijgende energiebehoefte. Dat heeft niet alleen consequenties voor landschap en opwekking, maar ook voor gebruik en energie-infrastructuur.

Visie:

In lijn met de RES 1.0 van Zuid-Limburg hanteren wij de trias energetica:

- Allereerst verminderen we door onze energievraag te beperken;
- Vervolgens vergroenen we door het gebruik van duurzame energie; en
- Ten slotte verschonen we het gebruik van onze fossiele brandstoffen, waar we alleen gebruik van maken als duurzame energiebronnen niet kunnen voorzien.

Op punt één en twee uit de trias energetica kan de gemeente sturen, daarom vormen zij een onderdeel van deze omgevingsvisie en worden ze nader behandeld.

1. Verminderen van de energievraag

Het beperken van onze energievraag doen we door onze inwoners bewust te maken van hun energieverbruik. We ondersteunen onze inwoners actief bij het isoleren van hun eigen woning. In het kader van mobiliteit streven we ernaar om een modal shift (= een duurzame manier van goederentransport en personenvervoer) plaats te laten vinden, waarin we inwoners stimuleren om minder gebruik te maken van de auto. Ook geven we prioriteit aan wandelen, fietsen en openbaar vervoer voor kleine afstanden; hiermee voorkomen we onnodige kilometers met de auto en werken we aan een betere gezondheid.

De kleinschaligheid van het landschap en de maat van de kernen maakt dat er geen grote warmte-aanbieders zijn en verspreide warmtevragers. De gemeente gaat onderzoeken waar slimme koppelingen tussen warmtevragers en warmte-aanbieders gemaakt kunnen worden en zullen deze mogelijkheden stimuleren en bijstaan.

In dit kader houden we ook rekening met de capaciteit van ons energienetwerk. De opwek van hernieuwbare elektriciteit en uitbreiding van de energie-infrastructuur vragen ruimte. Dit kan drukte in de ondiepe ondergrond met zich meebrengen vanwege het groot aantal andere ruimtelijke opgaven zoals een botsend belang met waterwinning. Dit vergt een zorgvuldige afweging en integrale aanpak. Daarom kiezen we ervoor om bij alle nieuwe initiatieven, ontwikkelingen, visies en plannen, de (toekomstige) energie-infrastructuur mee te nemen in de planvorming. We houden rekening met de ruimtelijke kwaliteit, het milieu en de fysieke leefomgeving bij het kiezen van de juiste locaties voor het energievraagstuk.

2. Vergroenen door gebruik te maken van duurzame energie

We maken optimaal gebruik van de mogelijkheden om binnen de bebouwde kom duurzame energie op te wekken. Dit betekent dat we duurzame energie waar mogelijk opwekken via zonnepanelen op daken of aan bouwwerken. Het gaat dan om: daken van woningen, daken van openbare gebouwen en bedrijfspanden. We gebruiken bij de daken zoveel mogelijk een combinatie van zonnepanelen en groene daken, omdat we ook klimaatadaptatie willen stimuleren. Bij het ontwikkelen van zon-op-dak kunnen personen en bedrijven ondersteund worden door de gemeente. Hiervoor denken we aan vereenvoudigde regelgeving, het inzetten van energiecoaches en goede informatievoorziening.

In de RES 1.0 zijn enkele gebieden in de Lijn50-regio aangewezen als zoekgebied voor zon op onbenutte terreinen en zon op parkeerterrein. Met name in het Nationaal Landschap Zuid-Limburg dient voorzichtig omgegaan te worden met het realiseren van zonneparken of windturbines. Daardoor, en door de grote landschappelijke en cultuurhistorische waarde van de Lijn50-regio, is er geen zoekgebied aangewezen voor zon op landbouwgrond of zon op land. De RES 1.0 geeft wel de ruimte voor eventuele uitzonderingen aan: het is mogelijk om gronden aan te wijzen als zoekgebied, mits dit gebeurt onder strikte voorwaarden. Zo mag de kernwaarde van het landschap en de landschappelijke beleving niet aangetast worden. In de toekomst kunnen de zoekgebieden voor wind en zon op land veranderen. In de komende jaren wordt de RES iedere twee jaar herijkt. Bij deze herijking is er de mogelijkheid zoekgebieden aan de RES toe te voegen of uit te breiden indien nodig of te verwijderen indien ze overbodig blijken.

Mochten bijvoorbeeld in de toekomst wel zoekgebieden voor zon op land(bouwgrond) worden aangewezen, dan stellen we als vereiste dat de zonnevelden goed passen bij de maat en schaal van ons Zuid-Limburgse landschap. Bijvoorbeeld kleine zonneweides (voor eigen gebruik) die passen in de kleinschaligheid van het landschap. Daarnaast zullen we onderzoeken of ze eventueel een bijdrage kunnen leveren aan onze natuur. De gemeenten staan open voor innovaties met betrekking tot energieopwek die goed in het Heuvellandschap zijn in te passen en toe te passen, maar ook een goede balans hebben in betaalbaarheid en effectiviteit. Dit sluit aan bij onze visie voor authentiek landschap en de transformatie van landbouw.

We houden rekening met de mogelijke ontwikkeling van de Einstein Telescoop in Zuid-Limburg voor de eventuele ontwikkeling van windturbines. Dit omdat aanwezige windturbines een belemmering voor deze telescoop zouden kunnen zijn.

In het kader van het vergroenen van onze mobiliteit, kiezen we ervoor om we elektrisch rijden aantrekkelijker te maken door de aanleg van voldoende oplaadpalen voor fiets en auto en door dit goed te spreiden over de Lijn50-regio.

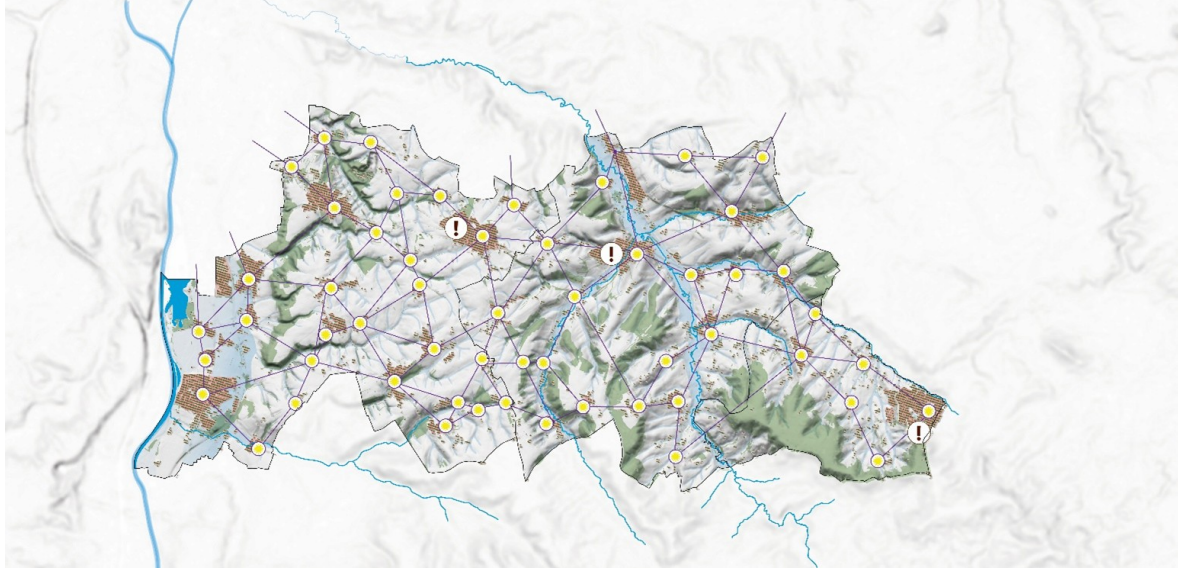
Helaas zal het slim gebruiken van bestaande daken en het verduurzamen van woningen niet voldoende zijn om alle energie die we in de toekomst nodig hebben op te wekken. Daarom onderzoeken we onder tussen welke andere opties en nieuwe vormen van energieopwekking in de Lijn50-regio in de toekomst zouden kunnen passen. Het is daarbij belangrijk dat de energieopwekking een beperkte impact heeft op het kenmerkende en waardevolle landschap van de Lijn50-regio.

Op basis van het huidige beleid sluiten de Lijn 50-gemeenten windturbines en grootschalige zonnevelden uit, maar de gemeenten staan open voor mogelijkheden die voortvloeien uit nieuw beleid, technische innovatie en/of nieuwe inzichten. De gemeenten staan niet negatief tegenover innovaties zoals SMR-technologie (Small Modular Reactors), maar alleen onder de voorwaarde dat eventuele initiatieven ruimtelijk inpasbaar zijn, ons waardevolle landschap niet aantasten en passen binnen de kernkwaliteiten van het Heuvelland.





De visiekaart Energietransitie toont een abstract versterkt energienetwerk in de Lijn50 gemeenten met zon-opwek op daken en een mogelijk toekomstig onderzoeksgebied voor hernieuwbare energie. Iedere

gemeente zorgt vanuit haar gemeentehuis voor informatie en stimulatie van de energietransitie aan haar bewoners.

De visiekaart is opgebouwd met GIS-data en aangevuld met input vanuit de gemeenten, de stakeholders en de participatie. De omgevingsvisiekaart toont een abstracte weergave van ontwikkelingen op visieniveau.



Legenda

-  Informatievoorziening en stimulatie op energietransitie vanuit gemeenten
-  Zonne-energie op daken
-  Klimaatadaptieve maatregelen in de kernen voor waterinfiltratie, berging, tegengaan hittestress
-  Energienetwerk in de regio versterken/optimaliseren

Klimaatadaptatie programma Maas en Mergelland	Limburgs Offensief Stikstof	Afvalbeheersplan RD4-gemeenten
Toeristische visie G-W	Beleid wielertoertochten Z-L	Waterplan Maas en Mergelland
Manifest Buitengewoon buitengebied	Ontwikkelvisie Zuidelijk Maasdal	Gebiedskaart E-M
Structuurvisie ruimtelijke economie Z-L	Moderne Landbouw in een kleinschalig landschap	Poort van het Heuvelland
Gezond en Actief Leven Akkoord	Bouwstenen notitie	Structuurvisie wonen Z-L
Bestemming Zuid-Limburg 2030	Klimaat en energievisie G-W	Gezamenlijke waarden Lijn50
Gemeentelijk kwaliteitsmenu	Beleidsplan samen doen	Regiodeal Zuid-Limburg
Regionale Uitvoerings- en Investeringsagenda NOVEX	Nationaal Programma Vitale Regio's	Agenda Zuid-Limburg
Beleidsplan Sociaal Domein	NOVI	Bouwstenen voor water en klimaat
Integraal Zorg Akkoord	Woondeal Limburg	Programma WRL
Regionaal Gezondheidsbeleid 2025-2030	NOVEX	Programma Trendbreuk

5.6 Verduurzaming toerisme

Wij kiezen wel voor	Wij kiezen niet voor
De kwaliteit van toerisme en kwaliteitsverbetering van bestaande en nieuwe toeristische voorzieningen en accommodaties	Grote uitbreidingen van toerisme (die schade kunnen aanbrengen aan het landschap)
De spreiding van gasten en toeristische activiteiten over de regio en gedurende het jaar	Het verzamelen van veel toeristen of toeristische activiteiten bij elkaar
Langer verblijf van onze gasten	Activiteiten en voorzieningen die alleen per auto bereikbaar zijn
Duurzaam, landschap, cultuur, ontspanning en authenticiteit als toeristische trekkers	
Samenwerken met buurgemeenten voor een aanvullend aanbod van activiteiten	
Slimme mobiliteit d.m.v. OV en het wandel- en fietsnetwerk inzetten om toeristen te spreiden en begeleiden naar bekende en onbekendere activiteiten en voorzieningen in de regio	
Focus op de beleving van Zuid-Limburg	

Verduurzaming toerisme Eijsden-Margraten

Toerisme met kwaliteit waardoor je Zuid-Limburg écht beleeft

Recreatie en toerisme spelen een belangrijke rol in de Lijn-50 gemeente. Het landschap, de cultuurhistorie, het internationale karakter en de mogelijkheden om te wandelen en te fietsen trekt veel gasten naar de regio. Deze recreatieve en toeristische activiteiten zijn belangrijk voor zowel de economie als voor de maatschappij. Zo zorgt de vrijetijdsector voor werkgelegenheid in horeca, logies, cultuur, recreatie en entertainment. Deze vrijetijdseconomie levert ook een bijdrage aan de voorzieningen en de leefbaarheid in kleine dorpskernen. Zowel verblijfstoerisme als dagtoerisme dragen hieraan bij. Door de centrale ligging tussen België en Duitsland liggen er kansen voor zowel nationaal en internationaal toerisme.

Opgave: Ondanks dat toerisme en recreatie belangrijk is voor de regionale economie, is er vernieuwing en kleinschaligheid nodig. We willen dat onze inwoners een goede balans ervaren tussen voordeel van recreatie en toerisme, terwijl we de negatieve gevolgen verminderen. Toerisme zorgt soms voor overlast en legt druk op de beperkte ruimte in het landschap, de natuur en op de weg. Daarnaast is vernieuwing nodig omdat steeds meer inwoners en bezoekers het belangrijk vinden om milieubewust en duurzaam te recreëren. Dit heeft invloed op welke activiteiten, verblijfslocaties en vervoersmiddelen aantrekkelijk zijn voor toeristen.

Visie: Nieuwe toeristische initiatieven en/of toevoegingen aan bestaande toeristische initiatieven moeten aantoonbaar een kwalitatieve bijdrage aan het toeristisch profiel van de regio leveren en passen binnen de kernwaarden van Cittaslow. Wij vinden daarbij dat het Heuvelland duurzame ontwikkelkansen moet behouden en blijven bieden waar het gaat om ontwikkeling en vestiging van verblijfsaccommodaties. Daarnaast zien wij potentie in het werkgelegenheids-aanbod over de landsgrens België. Aan de vraagzijde

zien we in ieder geval al meer en meer bezoekers/klanten uit het grensgebied België (met name Wallonië) die het aanbod in onze regio weten te waarderen.

In lijn met de regionale visie Vrijetijdseconomie 'Bestemming Zuid-Limburg 2030' zijn de uitgangspunten voor ontwikkeling van verblijfsrecreatie het bewaken van het woonplezier van onze inwoners, de sector behouden en beschermen, verduurzaming ondersteunen en sturen op toekomstbestendigheid

De Lijn50-gemeenten en de omliggende steden gaan meer samenwerken om de wensen van zowel inwoners als toeristen te waarborgen. Die samenwerking focust zich op de cultuur, natuur en het landschap die zo gewaardeerd worden. Samen met onze buurgemeenten (zowel in Nederland als over de grenzen) zorgen we voor een afwisselend en vernieuwend aanbod van toeristische activiteiten. Hiermee spelen we in op de verwachtingen van onze gasten en op toeristische trends.

Zo wordt beleving en betekenis bij activiteiten steeds belangrijker, gaan meer mensen dichtbij huis op vakantie om hun milieu-impact te verkleinen en zijn meer mensen op zoek naar rust, ontspanning en verdieping. Ook zien we traditionele doelgroepen verdwijnen en zijn er vaker solo-reizigers of meerdere generaties die samen reizen. Daarom richten we ons in de toekomst op de groei van kwaliteit en het aanbieden van activiteiten die passen bij Zuid-Limburg als 'Green Destination': een duurzame bestemming. De focus ligt op het *goede en groene* leven, zoals ook de Cittaslow-gedachte benadrukt. Hierbij kun je denken aan 'staycations', wellness vakanties, 'groene' hotels, natuurbeleving en het ontwikkelen van belevingen en activiteiten waarbij je telefoon je reisleader is. Het verbinden van de vrijetijdsector met het landschap is hierbij belangrijk. We willen dat onze gasten zich verbonden voelen en Zuid-Limburg écht meemaken. Daarnaast werken we alleen mee aan evenementen als deze passen bij onze kernwaarden. Hiermee ontstaat een nieuwe en duurzame vrijetijdseconomie, die aan werkgelegenheid bijdraagt, de voorzieningen in de gemeente ondersteunt én de negatieve gevolgen van eventuele toenemende recreatiedruk voorkomt.

Bij de verduurzaming van toerisme gaat het over toerisme en recreatie met respect voor mens en omgeving. Dat is nodig om de vrijetijdsector in stand te houden en om de gemeenten toekomstbestendig te maken. Je kan hierbij denken aan het inzetten op streekproducten, het investeren in langere verblijven of het CO2-neutraal maken van activiteiten en verblijfplaatsen. Ook het duurzaam vervoeren van gasten is hierin belangrijk. We zetten in op slimme en gezonde vormen van mobiliteit om het heuvellandschap bereikbaar en bewoonbaar te houden. (Overstappen op) openbaar vervoer wordt steeds gebruikelijker en goedkoper. Ook zetten we in op meer langzame mobiliteit, zoals wandelen en fietsen, omdat ook dit past bij de kernwaarden van onze gemeenten, zoals de Cittaslow-gedachte én omdat minder impact of op onze natuur en het milieu. Onze wandel- en fietsroutes zijn goed verbonden met een duidelijk netwerk. Hiermee kunnen we onze gasten beter spreiden over en sturen naar de bekende en nog onbekende bezienswaardigheden in de regio. Een gecontroleerde spreiding van recreatie past bovendien beter in het kleinschalige landschap van Lijn50. Het helpt om overlast bij inwoners te verminderen, het beschermt de natuur en biedt ruimte aan kleinere, recreatieve ondernemers. Voor nieuwe vormen van toeristische of recreatieve activiteiten (net als bij herontwikkeling van bestaande locaties) vormt het landschap de basis. Ook voldoende marktruimte voor dergelijke toeristische en recreatieve activiteiten is een belangrijke randvoorwaarde. Nieuwe ontwikkelingen worden verspreid over de regio en er wordt bij voorkeur gezocht op de flauwe hellingen en de plateaus. Het is hierbij belangrijk dat de activiteiten of voorzieningen gericht zijn op kwaliteitsverbetering: het toerisme levert ook een bijdrage aan de ontwikkeling en het behoud van het landschap.

Lijn50 ontvangt graag gasten die de manier van "slow living" waarderen, genieten van fijschaligheid en van onze lokale producten die duurzaam worden geproduceerd. Vanuit deze optiek nemen we een positieve grondhouding aan rondom initiatieven en innovatieve ontwikkelingen van reeds gevestigde en nieuwe ondernemers in de vrijetijdseconomie. We faciliteren kwalitatief goede kleinschalige ontwikkelingen, passend bij het DNA van Lijn50. Vanuit kwaliteitsoogpunt zetten we in op het faciliteren van ondernemers met verblijfsaccommodaties die willen doorontwikkelen en investeren in kwaliteitsverbetering.

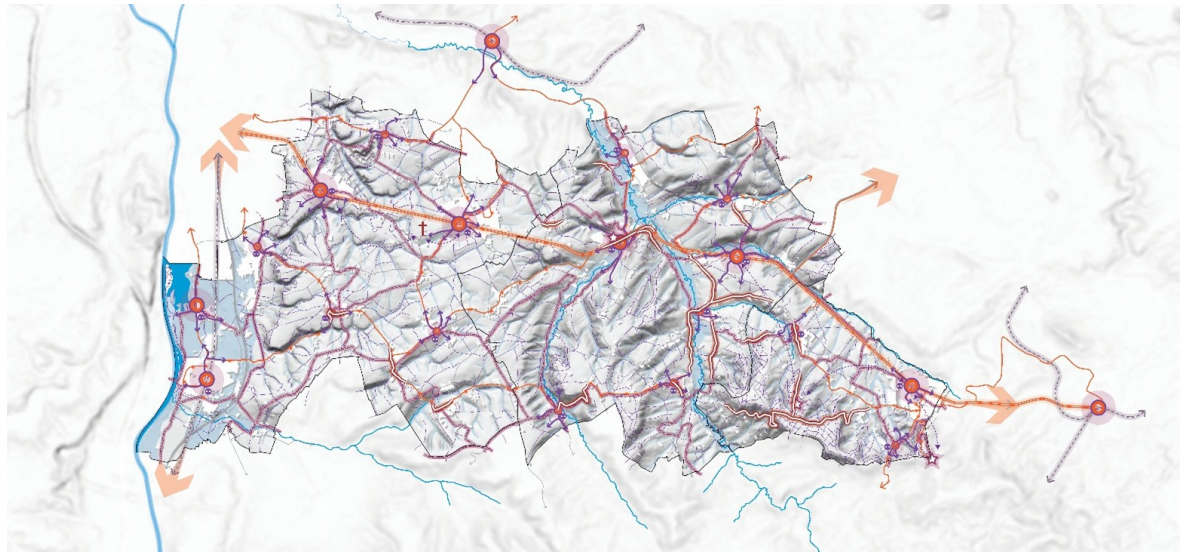
Dit sluit nauw aan bij onze visie voor duurzame mobiliteit en transformatie in de landbouw.

Couleur Locale;

Voor gemeente Vaals is de spreiding primair ingegeven door de wens om de toeristische druk over het gebied te spreiden. Die spreiding gaat hand in hand met een regulerend verkeersprofiel en wordt ingekaderd door de leefbaarheid voor onze inwoners.

De visiekaart Verduurzaming Toerisme toont de spreiding van het toerisme, evenals de grootste recreatieve trekkers. OV-Hubs, de belangrijkste fietsverbindingen en strategisch geplaatste parkeerplaatsen bij drukke locaties zorgen voor minder verkeersoverlast. De visiekaart is opgebouwd met GIS-data en aan-

gevuld met input vanuit de gemeenten, de stakeholders en de participatie. De omgevingsvisiekaart toont een abstracte weergave van ontwikkelingen op visieniveau.



Legenda

-  OV routing en haltes
-  Behoud goede ontsluiting met de omliggende steden
-  OV-hubs richting landelijk gebied met elektrische laadfaciliteiten
-  Recreatieve routes
-  Huidige verkeersoverlast verminderen door ontwikkeling van Parkeer en Recreëer; landelijke parkeerplaatsen bij drukke locaties
-  Grote recreatieve trekkers
-  American cemetery / begraafplaats
-  Beter ontsluiting van grote recreatieve trekkers vanaf OV-hubs

Klimaatadaptatie programma Maas en Mergelland	Limburgs Offensief Stikstof	Afvalbeheersplan RD4-gemeenten
Toeristische visie G-W	Beleid wielertoertochten Z-L	Waterplan Maas en Mergelland
Manifest Buitengewoon buitengebied	Ontwikkelvisie Zuidelijk Maasdal	Gebiedskaart E-M
Structuurvisie ruimtelijke economie Z-L	Moderne Landbouw in een kleinschalig landschap	Poort van het Heuvelland
Gezond en Actief Leven Akkoord	Bouwstenen notitie	Structuurvisie wonen Z-L
Bestemming Zuid-Limburg 2030	Klimaat en energievisie G-W	Gezamenlijke waarden Lijn50
Gemeentelijk kwaliteitsmenu	Beleidsplan samen doen	Regiodeal Zuid-Limburg
Regionale Uitvoerings- en Investeringsagenda NOVEX	Nationaal Programma Vitale Regio's	Agenda Zuid-Limburg
Beleidsplan Sociaal Domein	NOVI	Bouwstenen voor water en klimaat
Integraal Zorg Akkoord	Woondeal Limburg	Programma WRL
Regionaal Gezondheidsbeleid 2025-2030	NOVEX	Programma Trendbreuk

5.7 Duurzame mobiliteit

Wij kiezen wel voor	Wij kiezen niet voor
Inzetten op verschillende vormen van vervoer en gezonde mobiliteit	Maximaal inzetten op verkeer per auto
Combinatie van openbaar vervoer en vervoer van toerisme door de Lijn50-gemeenten	Een maximale bereikbaarheid per openbaar vervoer in het hele buitengebied
Toeristisch verkeer in goede banen leiden	
Parkeermogelijkheden (P+R=parkeer en recreëer) nabij landschappen waar rust gewenst is om de recreant te spreiden.	
Ontsluiting grote trekkers met OV	
Lopen en fietsen meer ruimte krijgt in de bebouwde omgeving en daarbuiten	
Snelfietsroutes zorgen voor goede bereikbare werklocaties en maken het aantrekkelijk om de auto vaker te laten staan	
Inzetten op deelmobiliteit	
Voldoende openbare laadinfrastructuur zodat de elektrificatie van het vervoer een impuls krijgt	

Duurzame mobiliteit Eijsden-Margraten

We zijn bereikbaar door de inzet van verschillende vormen van (duurzame) mobiliteit.

Mobiliteit en bereikbaarheid is belangrijk, zeker in de Lijn50-regio. Onze regio is uitgestrekt en heuvelachtig, waardoor functies zoals wonen, werken, winkelen, recreatie en sporten niet standaard in de buurt liggen. Dit geldt zowel voor de dorpen als voor het landelijk gebied. In een landelijke regio is vervoer van groot belang voor de verbinding tussen de verschillende kernen en naar de steden in de (EU-)regio. Een goede mobiliteit draagt bij aan ons welzijn, inkomen en sociale leven.

Opgave: Veel functies liggen verspreid door onze regio. Hiermee houden we de verschillende dorpen levendig en zijn er overal voorzieningen. Het is daarom belangrijk dat onze inwoners zich makkelijk van A naar B kunnen verplaatsen, daarnaast moeten de toeristische attracties ook goed bereikbaar zijn voor bezoekers. Hiervoor zoeken we naar duurzame opties die zowel de belasting bij bewoners, landschap en milieu verminderen. Daarnaast zijn er vaak veel verschillende gebruikers met verschillende snelheden die de weg met elkaar delen. Het is belangrijk dat het verkeer in de Lijn50-regio voor alle gebruikers veilig is.

Visie:

Fietsen en wandelen

We geven prioriteit aan wandelen, fietsen en openbaar vervoer; hiermee voorkomen we onnodige kilometers met de auto en werken we aan een betere gezondheid. Dit doen we bijvoorbeeld door wandelen en fietsen standaard mee te nemen in nieuwe plannen en ontwikkelingen en door wandelaars en fietsvaker te scheiden van autoverkeer.

We stimuleren om de auto in ieder geval op de korte afstanden te laten staan. We streven naar goede (e-)fiets- en OV-verbindingen tussen de kernen. Bijvoorbeeld door de aanleg van groenstructuren waarin gefietst kan worden, waarmee we fietsen sneller, veiliger én leuker maken. Of door bepaalde recreatieve trekkers beter per fiets bereikbaar te maken door het maken van fietshubs, gekoppeld aan OV-hubs. Deze fietshubs zijn serviceplekken met stallingsplek, luchtpomp, oplaadmogelijkheid en routeinformatie.

Ook investeren we in snelle fietsroutes tussen de stedelijke gebieden in onze regio, werk- en schoollocaties.

Openbaar vervoer

Ons openbaar vervoernetwerk staat in dienst van de bereikbaarheid van, naar en tussen onze kernen. We streven ernaar dat bewoners zich gemakkelijk kunnen verplaatsen tussen de kernen zonder zelf noodzakelijk een personenauto te bezitten en/of van dit vervoersmiddel afhankelijk te moeten zijn. Ons

busvervoer neemt hier met name een centrale rol in. Ook streven we ernaar om waar nodig en mogelijk de bereikbaarheid van de Lijn50-gemeenten met buurgemeenten en andere (internationale) regio's te versterken. Invulling van deze ambitie is de Drielandentrein, die Aken en Luik, via Heerlen, Maastricht en Eijsden, met elkaar verbindt.

Lijn50 versterkt haar openbaar vervoer en werkt toe naar een divers palet aan nieuwe elektrische vervoersmiddelen. De gemeenten zijn in de toekomst nog beter ontsloten, met name tot omliggende stadsregio's. De leefbaarheid wordt vergroot door een autoluw(er) centrum slimme mobiliteitsregulering en door paden voor wandelaars, en fietsers die de (dorps)kernen aan haar centrum verbinden. Lijn50 kiest voor zachte mobiliteit, met aandacht voor minder mobiele mensen. De gemeenten vervullen op deze manier een voorbeeld in moedige en slimme mobiliteit in de Euregio.

In het kader van duurzame mobiliteit streven de gemeenten ernaar om het elektrisch vervoer een impuls te geven.

Deelvervoer en andere nieuwe concepten

We bieden tevens ruimte aan nieuwe vormen van mobiliteit en vervoersconcepten. Denk hierbij aan meer deel-autoplatsen, intelligente verkeerslichten, zelfrijdende auto's en mobiliteitsknooppunten waar je makkelijk overstapt van fiets/auto naar bus. Hiervoor zullen wij ook inzetten op het verbeteren van P+R- en fietsvoorzieningen bij knooppunten. Ook maken we elektrisch rijden aantrekkelijker door de aanleg van voldoende oplaadpalen voor fiets en auto en een goede spreiding hiervan over de Lijn50-regio.

Vervoer per auto

Bereikbaarheid per auto blijft belangrijk voor de hele regio, voornamelijk op de grotere afstanden. Wel sturen we er als gemeenten op dat het verkeer steeds duurzamer wordt, door bijvoorbeeld de ontwikkeling van laadpleinen en de elektrificatie van ons eigen vervoer. Zo blijven we bereikbaar, maar zonder de huidige milieubelasting.

De rijksweg is een centrale as in de Lijn50 regio. Deze kent nu al op gezette tijden en specifieke punten doorstromingsproblemen. Uitbreiding van woningen middels inbreiding dan wel uitbreiding aan de randen kan tot meer stremming leiden. In overleg met de wegbeheerder (Provincie Limburg) willen we de bereikbaarheid van de kernen c.q. de doorstroming waarborgen en waar mogelijk verbeteren.

Toerisme en recreatief verkeer

Daarnaast zoeken we naar verkeersoplossingen om de druk van het verkeer op (de beleving van) het landschap te verminderen. Omdat we het landschap niet willen afsluiten, kijken we hierbij naar nieuwe verkeers- en recreatieconcepten om het recreatieve verkeer beter te laten doorstromen. Zo kunnen verspreide parkeergelegenheden (voor zowel fiets als auto) ervoor zorgen dat men te voet bepaalde plekken betreedt en bijvoorbeeld stiltegebieden ontlast worden.

De toeristenstroom in natuurgebieden zorgt in sommige gevallen voor verstoring van de rust en voor schade en vervuiling. We kiezen er daarom voor om toerisme te spreiden. Dit spreiden van het toerisme kunnen we doen door nieuwe/andere recreatieve routes en toegangsroutes te realiseren. Zo kunnen we waardevolle landschappen beschermen, en blijven we landschappelijke toeristische attracties ondersteunen. Bovendien streven we ernaar om grotere recreatieve trekkers goed te ontsluiten op het OV, zodat OV-gebruik wordt aangemoedigd.

Duurzame mobiliteit

In onze aanvullende ambities in het kader van duurzame mobiliteit onderschrijven wij de Mobiliteitsvisie Zuid-Limburg (vastgesteld 2020). Hierin wordt duurzame mobiliteit vooral geborgen door veranderend gedrag. Dit heeft enerzijds te maken met het verminderen van de noodzaak voor het maken van verplaatsingen (frequentie en/of afstand) en anderzijds het vergroten van het aandeel duurzame vervoerwijzen. Dit doet de regio door het stimuleren en faciliteren van emissieloos vervoer, onder andere door het realiseren van

voldoende laadstations en door gedragsbeïnvloeding.

Actiepunten die in dit kader in de visie zijn opgenomen:

- Inzetten op gedragsbeïnvloeding op verplaatsingskeuze.

- Aanjagen emissieloos vervoer en bijbehorende (laad)infrastructuur.
- Ruimte bieden aan deelmobiliteit gebaseerd op beïnvloeden van autobezit.

Dit sluit nauw aan bij onze visie voor sociale samenhang en verduurzaming toerisme.

Couleur Locale

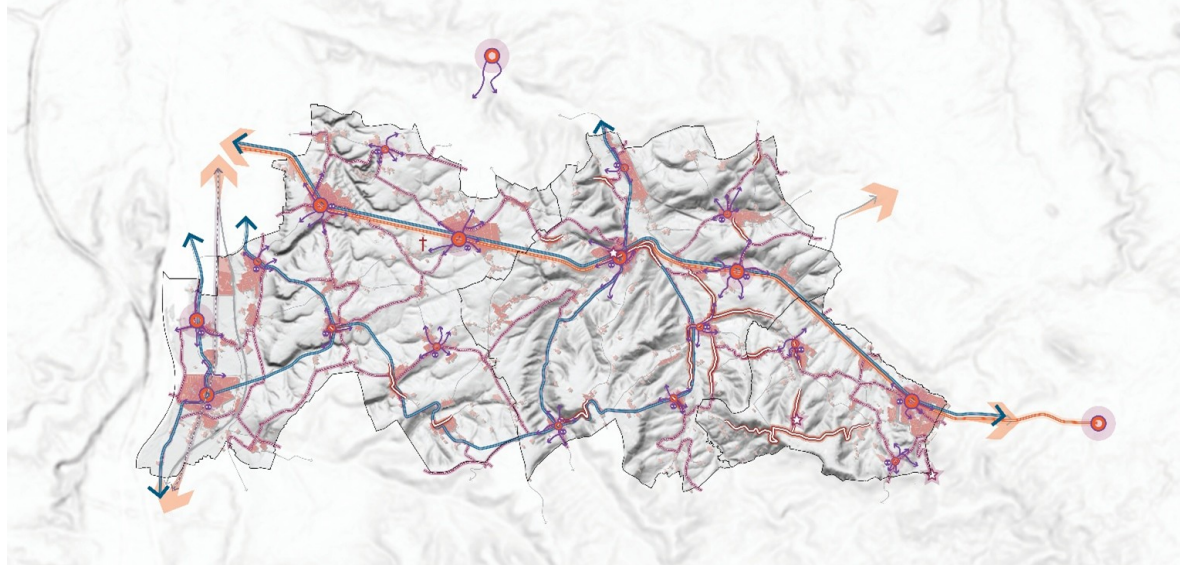
Gemeente Gulpen-Wittem stelt de volgende eisen aan het verkeerssysteem: adequate bereikbaarheid, hoge vervoersbeschikbaarheid (iedereen heeft toegang tot vervoer), hoge verkeersleefbaarheid (zo weinig mogelijk milieugevolgen van verkeer en zo laag mogelijke verkeersdruk, volledig duurzaam personen- en goederenvervoer (m.u.v. landbouwvervoer), veilige verkeersdeelname en minimaal ruimtebeslag door verkeer.

In het kader van duurzame mobiliteit streeft de gemeente ernaar om het aantal publieke laadpalen voor elektrische auto's uit te breiden tot circa 300 in 2030.

Voor gemeente Eijsden-Margraten geldt dat in verband met de voorgenomen ontwikkelingen zoals poort naar het Heuvelland, American Cemetery, grotere woningbouwontwikkelingen aan de rand van de kern Margraten, het de verwachting is dat de druk op de Rijksweg in Eijsden-Margraten nog groter wordt.

De visiekaart Duurzame Mobiliteit toont de belangrijkste infrastructuur met de overlastgevendste locaties en grootste recreatieve trekkers. OV-Hubs, sterk openbaar vervoer, de belangrijkste fietsverbindingen en strategisch geplaatste parkeerplaatsen bij drukke locaties zorgen voor minder verkeersoverlast in Lijn50 en vanuit de omliggende gemeenten.

De visiekaart is opgebouwd met GIS-data en aangevuld met input vanuit de gemeenten, de stakeholders en de participatie. De omgevingsvisiekaart toont een abstracte weergave van ontwikkelingen op visieniveau.



Legenda

-  Behoud goede ontsluiting met de omliggende steden
-  OV-hubs richting landelijk gebied met elektrische laadfaciliteiten
-  Ontwikkelen van doorfietsroutes
-  Recreatieve routes
-  Huidige verkeersoverlast verminderen door ontwikkeling van Parkeer en Recreëer; landelijke parkeerplaatsen bij drukke locaties
-  (Recreatieve) trekkers & American cemetery en ontsluiting stimuleren via OV-hubs
-  Voor dorpskernen inzetten op veilige verbindingen voor voetgangers en fietsers door parkeren te faciliteren aan de dorpsranden
-  Maastricht-Luik, openbaar vervoersas Noord-Zuid
-  Rijksweg openbaar vervoersas Oost-West

Klimaatadaptatie programma Maas en Mergelland	Limburgs Offensief Stikstof	Afvalbeheersplan RD4-gemeenten
Toeristische visie G-W	Beleid wielertoertochten Z-L	Waterplan Maas en Mergelland
Manifast Buitengewoon buitengebied	Ontwikkelvisie Zuidelijk Maasdal	Gebiedskaart E-M
Structuurvisie ruimtelijke economie Z-L	Moderne Landbouw in een kleinschalig landschap	RES Zuid-Limburg
Gezond en Actief Leven Akkoord	Bouwstenen notitie	Structuurvisie wonen Z-L
Bestemming Zuid-Limburg 2030	Klimaat en energievisie G-W	Gezamenlijke waarden Lijn50
Gemeentelijk kwaliteitsmenu	Beleidsplan samen doen	Regiodeal Zuid-Limburg
Regionale Uitvoerings- en Investeringsagenda NOVEX	Nationaal Programma Vitale Regio's	Agenda Zuid-Limburg
Beleidsplan Sociaal Domein	NOVI	Bouwstenen voor water en klimaat
Integraal Zorg Akkoord	Woondeal Limburg	Programma WRL
		NOVEX
		Programma Trendbreuk
		POVI
Regionaal Gezondheidsbeleid 2025-2030		

5.8 Passende werkgelegenheid

Wij kiezen wel voor	Wij kiezen niet voor
Bekend staan als plaats waar je in een aantrekkelijke en gezonde leefomgeving vanuit huis of op co-working plekken kan werken	Nieuwe bedrijventerreinen
Goede verbindingen naar omliggende steden en regio's via openbaar vervoer en per fiets en auto.	
Uitbreiden van flexibele werkplekken met moderne, digitale voorzieningen	
Vrijtijdseconomie en landbouw als economische dragers binnen de gemeente behouden	
Naast vrijetijdseconomie en landbouw ook andere, uitnodigende vormen van werkgelegenheid aanbieden (o.a. zorgverlening, kennis, zorg- en wellness)	

Passende werkgelegenheid Eijsden-Margraten

Centrale ligging en nieuwe manieren van werken zorgen voor kansen voor werkgelegenheid.

Voor de werkgelegenheid in de Lijn50-regio is toerisme erg belangrijk en hier liggen ook kansen voor verdere ontwikkeling. Bovendien liggen de Lijn50-gemeenten centraal tussen de grote steden Heerlen en Maastricht, Aken en Luik. De steden bieden veel werkgelegenheid voor de regio en ook voor de bewoners van de Lijn50-gemeenten. Vanwege deze centrale ligging kunnen mensen aldaar werken en blijven wonen binnen de Lijn50-gemeenten.

Opgave: We zien in Zuid-Limburg de trend dat jongeren en studenten de regio verlaten, waardoor het aantal startende werknemers in de regio afneemt. Daarnaast moeten we leren omgaan met een veranderende manier van werken, waarbij thuiswerken een grotere rol speelt. Ook onze grootste economische sector, toerisme, ondergaat veel veranderingen. We moeten daarom goed nadenken over hoe we vernieuwende en geschikte verdienmodellen kunnen verwelkomen in onze regio.

Visie: In de Lijn50-gemeenten is het goed wonen en is veel werkgelegenheid te vinden in grotere, omliggende steden (bijv. Maastricht, Aken of Luik), waar de banen toenemen. Ook de mogelijke komst van de Einstein telescoop kan hieraan bijdragen. Ook zien we een opkomst van nieuwe manieren van werken. Steeds minder mensen werken van 9 tot 5, er komen meer zzp'ers en steeds meer mensen werken vanuit huis. Dit biedt kansen voor de ontwikkeling van meer co-working plekken. Onze regio zal steeds meer bekend komen te staan als plek waar je de drukte van de grote stad kan ontvluchten en als plaats waar je in een goed woon- en verblijfsklimaat vanuit huis of een gedeeld kantoor kan werken. Hierbij richten we ons op werkplekken met moderne digitale mogelijkheden die aantrekkelijk zijn voor jongeren en starters, waarbij we de kansen voor modern flexwerken benadrukken. Jongvolwassenen zorgen voor vernieuwing en dragen bij aan de leefbaarheid van onze kernen. Het is daarom belangrijk dat het werk-aanbod en de manier van werken bij hun wensen aansluit en dat we die faciliteren.

Daarnaast benutten we kansen voor meer werkgelegenheid binnen de Lijn50-regio (waar ook jongvolwassenen een rol in kunnen spelen). Zo verwelkomen we vernieuwende en creatieve ideeën om onze toeristische sector te verbeteren en te verduurzamen. Daarnaast verwachten we door vergrijzing een groeiend werkaanbod in de zorgverlening en we willen het zorg- en wellnessconcept in onze gemeentes vergroten. Denk hierbij aan zorghotels, geestelijke gezondheidszorg of spa's. Op Zuid-Limburgse schaal conformeren we ons aan de vastgestelde Structuurvisie Ruimtelijke Economie Zuid Limburg (SRVZL) alwaar de uitgangspunten staan beschreven voor ontwikkelingen op het gebied van winkels, kantoren en bedrijventerreinen. Ten behoeve van deze omgevingsvisie is een addendum SVRZL 2024 vastgesteld. Dit addendum is als bijlage 2 bij deze omgevingsvisie opgenomen.

Lijn50 wil als partner binnen de (Eu)regio-gemeenten op basis van het economisch kompas (strategische) aandacht voor arbeidsmarktbeleid actief ondersteunen.

De Zuid-Limburgse economie gaat een schaa sprong maken. Een van de ankerpunten in deze schaa sprong zijn de ontwikkelingen op de Campussen (zoals Brightlands campussen, campus Aken, campus Luik en Maastricht health Campus) en de mogelijke komst van de Einstein Telescope. De Lijn50gemeenten zien in deze ontwikkelingen kansen op het gebied van wonen, economie en leefbaarheid. Voor de mensen die gaan werken op deze campussen en/of verbonden zijn met de komst van de Einstein Telescope in de Euregio biedt de Lijn50 een uitermate geschikte en fijne woon- en leefomgeving. De Lijn50-gemeenten

willen daar graag op inspelen door additionele woningbouw te ontwikkelen. Daarnaast kan deze economische impuls nieuwe inwoners aan ons gebied binden, waardoor ook een bijdrage wordt geleverd aan de instandhouding van voorzieningen binnen de Lijn50.

Dit sluit nauw aan bij onze visie voor duurzaam wonen, verduurzaming toerisme en sociale samenhang.

Couleur locale

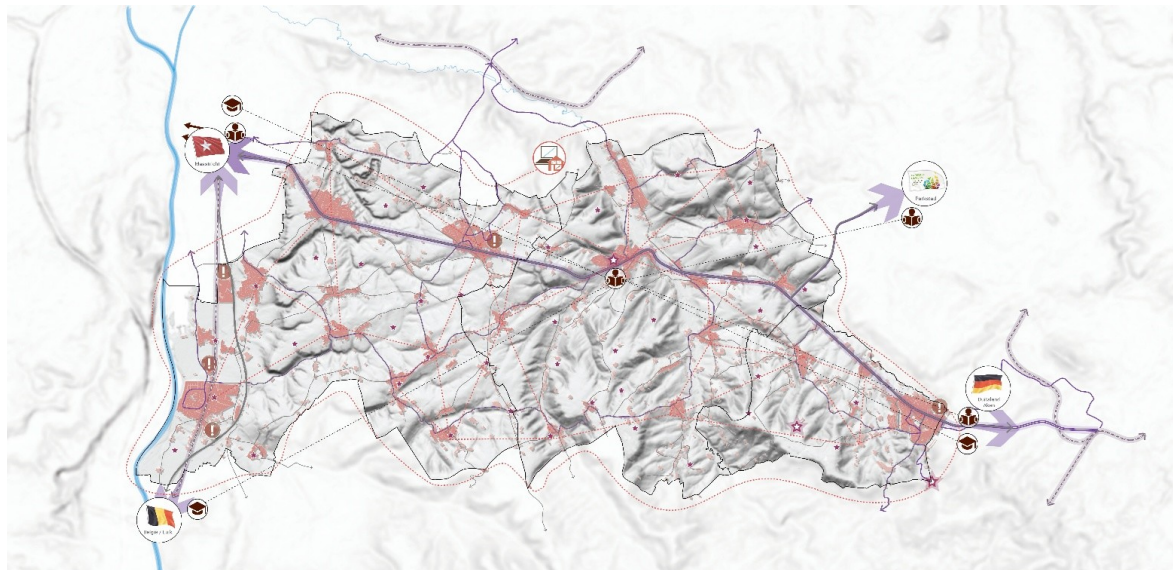
Van de spin-off van de Maastricht Health Campus zal Eijsden-Margraten gaan profiteren. Enerzijds vanwege mensen die in Maastricht (gaan) werken en naar Eijsden-Margraten komen om er te wonen. Anderzijds door groei van bedrijvigheid. Eijsden-Margraten gaat dan ook autonoom investeren in haar eigen economie. Vanuit een economische visie worden accenten gezet om ondernemingen te versterken en te laten groeien, maar ook nieuwe ondernemingen aan te trekken. Deze groei zal Eijsden-Margraten als gemeente ook ruimtelijk accommoderen.

De oriëntatie van Eijsden-Margraten zal met name op de campus Maastricht zijn.

Voor Gulpen-Wittem en Vaals geldt dat zij niet specifiek georiënteerd zijn op de Maastricht Health Campus maar ook spin-off van andere regionale en internationale campussen verwachten. van alleen gemeente Maastricht.

De visiekaart Passende Werkgelegenheid toont een versterkt netwerk om thuiswerken te faciliteren, in combinatie met de belangrijkste verbindingen met omliggende steden, bedrijventerreinen met werkgelegenheid en een relatie met de omliggende en eigen opleidingscentra.

De visiekaart is opgebouwd met GIS-data en aangevuld met input vanuit de gemeenten, de stakeholders en de participatie. De omgevingsvisiekaart toont een abstracte weergave van ontwikkelingen op visieniveau.



Legenda

-  Goede auto-, OV- & snelfietsontsluiting met omliggende steden
-  Mogelijkheden voor co-workplekken in het rustige limburgse landschap
-  Verspreide recreatie is belangrijk onderdeel van de werkgelegenheid
-  Verbinding leggen tussen lokale opleidingen en regionale werkgelegenheid om jongeren aan de regio te binden
-  Bedrijventerreinen

Klimaatadaptatie programma Maas en Mergelland	Limburgs Offensief Stikstof	Afvalbeheersplan RD4-gemeenten
Toeristische visie G-W	Beleid wielertoertochten Z-L	Waterplan Maas en Mergelland
P.v.A. NOVI Zuid-Limburg	Manifester buitengewoon buitengebied	Ontwikkelvisie Zuidelijk Maasdal
Gebiedskaart E-M	RES Zuid-Limburg	Structuurvisie ruimtelijke economie Z-L
Moderne Landbouw in een kleinschalig landschap	Poort van het Heuvelland	Gezond en Actief Leven Akkoord
Bouwstenen notitie	Structuurvisie wonen Z-L	Perspectief Zuid-Limburg
Bestemming Zuid-Limburg 2030	Klimaat en energievisie G-W	Gezamenlijke waarden Lijn50
Panorama Limburg	Gemeentelijk kwaliteitsmenu	Beleidsplan samen doen
Regiodeal Zuid-Limburg	Regioplan Zuid-Limburg 2023	Regionale Uitvoerings- en Investeringsagenda NOVEX
Nationaal Programma Vitale Regio's	Agenda Zuid-Limburg	Beleidsplan Sociaal Domein
NOVI	Bouwstenen voor water en klimaat	Structuurvisie ruimtelijke economie
Integraal Zorg Akkoord	Woondeal Limburg	Programma WRL
NOVEX	Programma Trendbreuk	POVI
Regionaal Gezondheidsbeleid 2025-2030		

5.9 Duurzaam wonen

Wij kiezen wel voor	Wij kiezen niet voor
Verdichting binnen de dorpskernen en overige landelijke kernen, met oog voor groen en dorps karakter	Grootschalige woningbouw in het buitengebied
Nieuwbouw in de randen van de dorpskernen om groen en blauw in de kernen te behouden en te vergroten (straatje erbij).	Eenzijdige woningbouw
Eij alle (her)ontwikkelingen staat kwaliteit (o.a. groen, (cultuur)historie en duurzaamheid) voorop	Verstening ten koste van waardevol groen
Elke kern heeft voorzieningen om de leefbaarheid in de kern in stand te houden, maar niet elke kern hoeft te beschikken over alle voorzieningen. In die zin zijn voorzieningen verspreid over de kernen.	Overall alle soorten voorzieningen
Betaalbare en geschikte woningen voor starters en ouderen en meer levensloopbestendige woningen	Toename aankoop van tweede woningen als "vakantiewoningen"
Klimaatadaptief en natuurinclusief bouwen, indien mogelijk	
Versterken van de bereikbaarheid richting de steden	
Mogelijkheid voor het herbestemmen van agrarische bouwkavels in het landelijk gebied voor wonen (afhankelijk van de locatie van de kavels)	
Woningaanbod afstemmen op de woonbehoefte van de verschillende bewoners in de gemeente en daarmee inclusiviteit nastreven	
Innovatieve woonconcepten	
Een goede mix van woningtypen en inwoners	

Duurzaam wonen Eijsden-Margraten

Fijn wonen en leven in de kernen met voorzieningen in de buurt.

Medio 2025 wonen ruim 50.000 inwoners in de Lijn50-regio, met een gemiddelde woningdichtheid van 290 inwoners per km². Eijsden-Margraten, Gulpen-Wittem en Vaals worden dan ook gezien als landelijke gemeenten met een lage bevolkingsdichtheid. Volgens inwoners zijn met name de rust, ruimte en kleinschaligheid met ruime voorzieningen en werkgelegenheid in de directe nabijheid die maken dat het in de Lijn50-regio fijn wonen is. In onze woonopgave blijven we daarom streven naar een goede balans van wonen, werken en leven.

Opgave: Jongeren zijn vaak genoodzaakt weg te trekken uit de Lijn50-regio, deels omdat ze hier geen passende of betaalbare woning kunnen vinden. Doordat de Lijn50-regio een aantrekkelijke woon- en leefomgeving is, zijn woningen ook aantrekkelijk voor mensen van buiten de regio. En dat heeft een prijsopdrijvend effect op de koopwoningen. Woningen worden o.a. opgekocht door mensen van buiten de regio als vakantiewoning. Dit gebeurt in mindere mate in Eijsden-Margraten en in meerdere mate in Gulpen-Wittem en Vaals. Een veranderende maatschappij zorgt ook voor wijzigende woonbehoeften, die de leefbaarheid in de kernen onder druk kunnen zetten.

Tegelijkertijd komen er ook nieuwe opgaven op ons af. Zo neemt, net zoals dat landelijk het geval is, de vergrijzing van de bevolking, de woonzorgopgave voor andere doelgroepen en de huisvestingsopgave voor bijzondere doelgroepen ook in de Lijn50-regio toe. Dit leidt bijvoorbeeld tot andere woonbehoeften en de behoefte aan andere voorzieningen. Daarnaast moeten we ook nadenken over woonvoorzieningen die adaptief zijn, zodat deze huisvesting na een wijziging in de behoefte voor andere doelgroepen kan worden ingezet. Daarnaast hebben we een belangrijke opgave in het verbeteren/optimaliseren en verduurzamen van de woningvoorraad.

De Woondeal Limburg is voor ons leidend wat betreft nieuwe woningbouwplannen. Conform de uitgangspunten van de aankomende Wet versterking regie Volkshuisvesting zetten we ons in om minimaal 2/3 van de woningen betaalbaar te realiseren en een aandeel van 30% sociale huurwoningen in de woningvoorraad te bereiken. Dit mede gezien vanuit een grotere regionale context en de afspraken die hierover binnen de regio gemaakt zullen worden.

Visie: We gaan voor een veilige en gezonde leefomgeving. De nabijheid van steden zoals Maastricht, Heerlen, Sittard-Geleen, Aachen en Luik brengt kansen met zich mee voor de Lijn50-gemeenten. Door het unieke landschap en de mooie woonomgeving, de infrastructurele voorzieningen alsmede de stadse nabijheid met tal van voorzieningen en een breed scala aan werkgelegenheid en onderwijs, vormt de Lijn50-regio met zijn centrale ligging tussen de genoemde steden een prima gebied om niet alleen in de woonbehoefte van onze lokale inwoners te kunnen voorzien, maar zijn we ook aantrekkelijk voor nieuwe inwoners van buiten de regio. Het aantrekken van nieuwe inwoners zal nodig zijn om de reeds bestaande tekorten op de arbeidsmarkt, zoals in de zorg, horeca en de bouw op te vangen, kernen levendig te houden, voorzieningen in stand te houden alsmede om de economische groei waarop de regio Zuid-Limburg inzet, mee te accommoderen.

Inclusiviteit

Iedereen is welkom maar het creëren van kwalitatieve huisvesting voor jongeren, eenpersoonshuishoudens en voor ouderen heeft bijzondere aandacht. Dit doen we door meer betaalbare woningen voor starters en eenpersoonshuishoudens te realiseren, zodat doorstroming binnen de bestaande woningvoorraad ontstaat. Om deze doorstroming te bevorderen heeft het bouwen voor doorstromers ook de aandacht. Deze – duurdere – woningen zijn nodig om de realisatie van betaalbare woningen voor starters en ouderen financieel haalbaar te maken. Met hun centrale ligging binnen de stedelijke driehoek, vormen de Lijn50-gemeenten met hun bijzondere (landschappelijke) kenmerken en kwaliteiten een aantrekkelijk vestigingsklimaat voor starters, doorstromers maar ook voor kenniswerkers. Om de leefbaarheid te verbeteren en in te spelen om een mogelijk dreigend tekort aan ouderenzorg, worden woonvormen onderzocht waarin jong en oud samenwoont. Vanwege tekorten in de (ouderen)zorg zullen woonconcepten voor zogenaamde community-care een grotere rol van betekenis gaan spelen. Hiermee wordt ook deels tegemoetgekomen aan de woonzorgvraag, waar deze gemeenten eveneens een opgave voor hebben.

Inbreiding, uitbreiding, “Straatje erbij”

Gestreefd wordt om nieuwe woningen bij voorkeur toe te voegen binnen de dorps-en/of landelijke kernen en aan de randen, om het contrast tussen het landelijk gebied en de dorps kernen te behouden. Het gaat daarbij om een integrale afweging welke locatie zich het beste leent voor woningbouw en welke ontwikkeling qua maat, schaal en functie wenselijk is. Dit alles tegen de achtergrond van de woningbehoefte en de ruimtelijke situatie ter plaatse. Echter hoge herstructureringskosten van het bebouwde gebied kunnen betaalbare woningen financieel onmogelijk maken. Daarnaast dient de kwaliteit van het bebouwde gebied in acht te worden genomen en moet ongewenste verdichting en hittestress voorkomen worden om het woon- en leefklimaat op peil te houden. Kortom herstructurering / inbreiding is in beginsel het uitgangspunt, mits dit de ruimtelijke kwaliteit van het bebouwde gebied niet aantast en de noodzakelijke woningbouw financieel én kwalitatief niet onmogelijk maakt.

Indien inbreiding / herstructurering niet haalbaar en/of wenselijk is, zal op ruimtelijk verantwoorde wijze aan de randen van de dorpskernen worden gebouwd om in de woningbehoefte te voorzien. Afhankelijk van de omvang van het project, de identiteit van de dorpskern en de ter plaatse aanwezige landschappelijke waarden zal deze uitbreiding veelal geschieden in de vorm van een zogenaamd ‘Straatje Erbij’.

Niet iedere dorpskern en het aldaar aangrenzende landelijke gebied binnen de Lijn50-gemeenten is vanwege haar omgevingswaarden geschikt voor grootschaligere uitbreiding / straatje erbij. Uitbreiding moet immers niet leiden tot aantasting van de voor deze regio kenmerkende kwalitatieve waarden.

In de meer landelijke kernen (bebouwingsclusters, linten en gehuchten) zijn incidenteel ontwikkelingen mogelijk op basis van maatwerk. Het gaat daarbij hoofdzakelijk om de omvorming/herbestemming van bestaande bebouwing en/of functieverandering van percelen binnen de bestaande bebouwingscontouren van betreffende bebouwingsclusters.

Voorzieningen

Bovendien gaat prettig wonen ook over het hebben van goede voorzieningen.

Het kwantitatief en kwalitatief op peil houden van de woningvoorraad voor de diverse doelgroepen in velerlei segmenten, mede door een goede mix aan nieuwbouw, draagt bij aan het in stand houden van onder andere onze winkelvoorzieningen, verenigingen, verkeersvoorzieningen, maatschappelijke voorzieningen en zorgvoorzieningen.

We zorgen ervoor dat het woningaanbod meer mogelijkheden biedt en zich makkelijker aanpast aan een wijzigende woonbehoefte, zodat voor ieders behoefte een woning te vinden is binnen de Lijn50-gemeenten. Spreiding en wijziging van woonsegmenten heeft hierbij ook de aandacht.

Diversiteit aan woningen en mensen draagt immers bij aan de levendigheid van bepaalde kernen, zonder dat de kwalitatieve identiteit van de kernen en regio hiermee geschaad hoeft te worden.

Duurzame en toekomstbestendige woningen

In het kader van duurzaamheid hebben we een opgave in het vernieuwen en verduurzamen van de (bestaande) woningvoorraad en we zullen hierbij een sturende en faciliterende rol gaan vervullen. De bijdrage die wij hier aan kunnen leveren zullen wij gezamenlijk en eventueel op Zuid-Limburgse schaal nader onderzoeken.

We beseffen dat we niet in de toekomst kunnen kijken, en dat ons nog verschillende opgaven te wachten staan die betrekking hebben op onze woon- en leefgebieden. We streven er daarom naar om zo adaptief mogelijk te zijn, in onze werkwijze én in onze woonproducten. We kijken niet alleen naar wat we nu en in de nabije toekomst nodig hebben, maar ook naar hoe we er over de lange termijn voorstaan. In dit kader zullen we in de woningopgave brede oplossingen aandragen. We zullen nader onderzoeken welke oplossing het best bij welke opgave past én welke oplossing duurzaam en toekomstbestendig is.

Dit sluit nauw aan bij onze visie voor sociale samenhang en authentiek landschap.

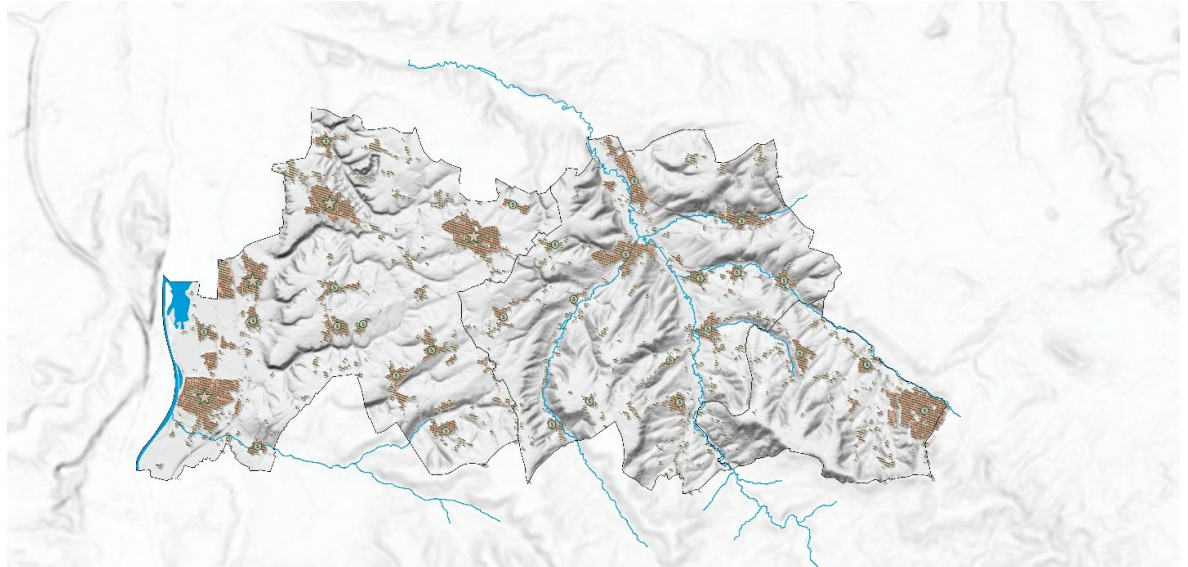
Couleur Locale;

Gemeenten Gulpen-Wittem en Vaals staan kleinschalige woningbouw in het buitengebied (anders dan uitbreiding dorpskern en/of ontwikkeling binnen landelijke kern) toe, op voorwaarde dat de nieuwbouw plaats vindt op een kavel waar al bebouwing staat (bijvoorbeeld een leegstaande boerderij). De nieuwbouw moet dan passen in het kleinschalige, landschappelijke karakter en bijdragen aan de sfeer en de leefbaarheid van het buitengebied.




Eijsden-Margraten staat in principe nieuwbouw alleen toe aan de randen van bestaande kernen en in gehuchten. Daarbij kan, indien nodig, de contour deels overschreden worden.

De visiekaart Duurzaam wonen toont de mogelijkheid van klimaatadaptieve en duurzame woningbouw in de Lijn50 gemeenten. In de gehuchten is ruimte voor inbreiding en verdichting. In de dorpskernen is ruimte voor een "straatje erbij." In de gemeente Eijsden-Margraten is ruimte voor grotere uitbreiding in een paar kernen.

De visiekaart is opgebouwd met GIS-data en aangevuld met input vanuit de gemeenten, de stakeholders en de participatie. De omgevingsvisiekaart toont een abstracte weergave van ontwikkelingen op visieniveau.



Legenda

-  Klimaatadaptieve inbreiding en verdichting waar mogelijk
-  Uitbreidingen
-  Straatje erbij

Klimaatadaptatie programma Maas en Mergelland	Limburgs Offensief Stikstof	Afvalbeheersplan RD4-gemeenten
Toeristische visie G-W	Beleid wielertoertochten Z-L	Waterplan Maas en Mergelland
Manifester Buitengewoon buitengebied	Ontwikkelvisie Zuidelijk Maasdal	Gebiedskaart E-M
Structuurvisie ruimtelijke economie Z-L	Moderne Landbouw in een kleinschalig landschap	P.v.A. NOVI Zuid-Limburg
Gezond en Actief Leven Akkoord	Bouwstenen notitie	Structuurvisie wonen Z-L
Bestemming Zuid-Limburg 2030	Klimaat en energievisie G-W	Perspectief Zuid-Limburg
Gemeentelijk kwaliteitsmenu	Gezamenlijke waarden Lijn50	Panorama Limburg
Beleidsplan Sociaal Domein	Regiodeal Zuid-Limburg	Regioplan Zuid-Limburg 2023
NOVI	Nationaal Programma Vitale Regio's	Agenda Zuid-Limburg
Integraal Zorg Akkoord	Bouwstenen voor water en klimaat	Programma Trendbreuk
Woondeal Limburg	NOVEX	POVI
Regionaal Gezondheidsbeleid 2025-2030		

5.10 Sociale samenhang

Wij kiezen wel voor	Wij kiezen niet voor
Behouden en vernieuwen van tradities en gebruiken	Forceren van behouden van tradities
Faciliteren van burgerinitiatieven die bijdragen aan de sociale samenhang	Alle voorzieningen, overal
Bewegen, kunst en cultuur in de openbare ruimte	
Iedereen moet kunnen meedoen	

Sociale Samenhang-Eijsden-Margraten

Iedereen is welkom en kan meedoen.

De Lijn50-regio en haar bewoners kennen een sterke sociale verbondenheid. Je vindt hier tradities, een actief verenigingsleven en een gepaste trots op het cultureel erfgoed, Limburgse manier van leven en het Limburgs dialect. Onze inwoners dragen zorg voor elkaar en staan bekend om hun gastvrijheid. We vinden het belangrijk dat iedereen mee kan doen.

Opgave: Ondanks dat veel mensen het gevoel van verbondenheid met hun dorps- en regiogenoten als prettig ervaren, vermindert op sommige plekken de sociale samenhang. Dit komt onder andere doordat veel inwoners vooral gericht zijn op hun eigen dorp en doordat we steeds minder afhankelijk worden van anderen. Ook het verschil tussen arm en rijk wordt groter en is vaker sprake van eenzaamheid. Vooral vanuit jongeren is het gevoel van verbinding met de regio aan het afnemen. Dat komt ook omdat zij niet altijd passend werk of een geschikte woning vinden. De huidige tradities die men zo waardeert, worden dan ook grotendeels onderhouden door ouderen.

Visie: Iedereen is welkom en kan meedoen. Ondanks dat sociale samenhang en welzijn niet door de gemeente opgelegd kan worden, zetten de Lijn50-gemeenten zich in om dit zoveel mogelijk te stimuleren en faciliteren. We focussen op het behoud van lokale gewoonten en gebruiken. Deze kenmerken zijn belangrijk voor de regio, versterken de verbindingen tussen onze bewoners en dragen bij aan de identiteit van de dorpen. Wij zien de lokale cultuur en culturele elementen ook als verbinder tussen mensen. We

zetten ons daarom in om deze culturele waarden te behouden en, indien nodig, te vernieuwen. We zijn ons hierbij van bewust dat onze samenleving verandert en dat we niet alle tradities in stand kunnen houden als daar niet genoeg interesse meer voor is. Daarom onderzoeken we ondertussen nieuwe manieren om inwoners te betrekken, de sociale samenhang te versterken en eenzaamheid tegen te gaan. We werken aan een duurzame aanpak door het stimuleren van netwerken op dorpsniveau en het bieden van ruimte aan burgerinitiatieven die bijdragen aan de sociale samenhang en eenzaamheid voorkomen.

Het verenigingsleven vervult een belangrijke rol voor de sociale cohesie, de binding en leefbaarheid in de dorpen nu en naar de toekomst toe. Veel waarde wordt gehecht aan kunst, cultuur en cultuureducatie. Dit geeft kleur aan onze gemeenschappen, verbindt en ontwikkelt talenten. Ontmoeten vinden we een belangrijke factor voor het bevorderen van de vitaliteit en geluk van onze inwoners.

Lijn50 faciliteert en stimuleert buitenspelen, sporten en bewegen voor jong en oud – waar mogelijk in een natuurlijke omgeving – waarmee gewerkt wordt aan een gezonde levensstijl hetgeen bijdraagt aan de vitaliteit en gezondheid van onze inwoners.

Je kan hierbij denken aan een buurtcoöperatie, activiteiten waar jong en oud samenkomen of een buurttuin. We bieden fysieke ruimte aan activiteiten op het gebied van beweging en kunst en cultuur, zoals sporttoestellen of kunst in de openbare ruimte en cursussen voor digitale vaardigheid in de bibliotheek. Hierbij zijn ontmoeting en verbinding belangrijke doelen. Daarnaast doen we meer aan (bewoners)participatie. Hiermee verminderen we eenzaamheid en zorgen we ervoor dat ook nieuwe bewoners zich makkelijker thuis voelen in onze regio. Doordat we ervoor zorgen dat kernen aanvullende voorzieningen hebben (niet elk dorp hoeft dezelfde voorzieningen te hebben) voorkomen we dat een kern geen voorzieningen meer heeft. Zo houden we de leefbaarheid op peil en bieden we kansen voor ontmoeting. De leefbaarheid en verbondenheid wordt versterkt door de goede bereikbaarheid van voorzieningen (scholen, verenigingen, buurthuizen), door een divers woningaanbod en een juiste woonzorg. Omdat het belangrijk is dat iedereen mee kan doen in de maatschappij, kijken we extra om naar doelgroepen die bijzondere zorg of meer aandacht nodig hebben. De Lijn50-gemeenten zorgen actief voor dat bewoners op de hoogte zijn van tegemoetkomingen, maatregelen en hulp bij eenzaamheid en/of armoede, zodat iedereen kan meedoen in onze samenleving.

Dit sluit nauw aan bij onze visie voor duurzaam wonen en passende werkgelegenheid

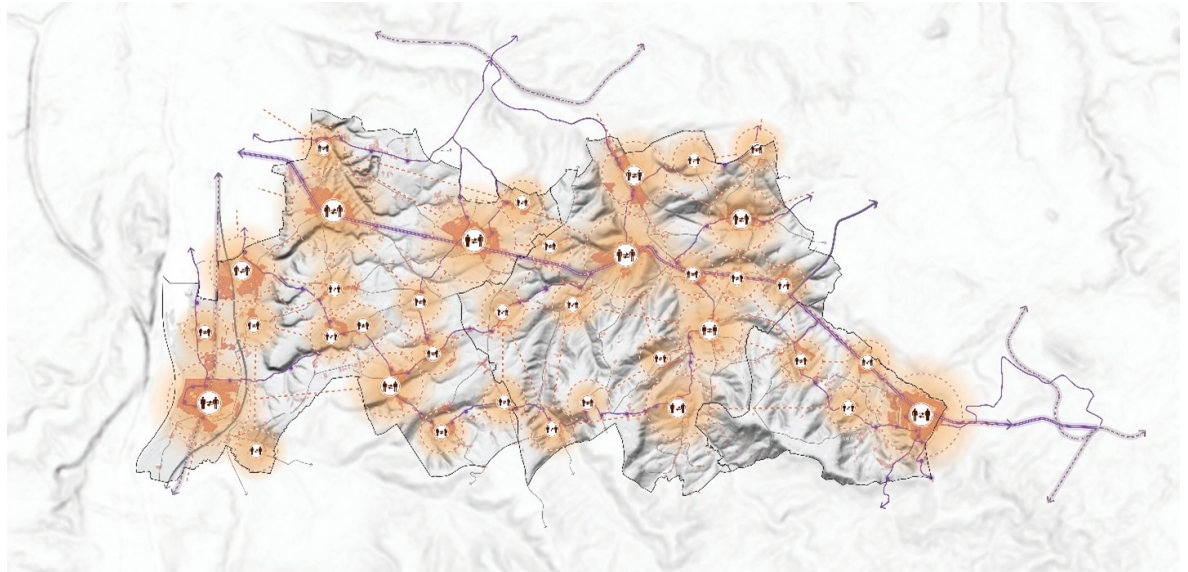
Couleur Locale;

In gemeente Eijsden-Margraten is er meer focus en meer verlangen om tradities en de identiteit te behouden. Voor Gulpen-Wittem en Vaals zijn deze ook van belang, maar mogen deze iets meer meebewegen met maatschappelijke behoeftes en ontwikkelingen.

Eijsden-Margraten investeert in het versterken van de informele ondersteuning. We werken aan het opzetten van een knooppunt informele buurthulp om de informele ondersteuning, ontmoeting, buurthulp en de inzet van alle ketenpartners te versterken.

De visiekaart Sociale Samenhang en netwerk van sociale activiteiten en faciliteiten verspreid over alle drie de gemeenten met een sterk openbaar vervoersnetwerk.

De visiekaart is opgebouwd met GIS-data en aangevuld met input vanuit de gemeenten, de stakeholders en de participatie. De omgevingsvisiekaart toont een abstracte weergave van ontwikkelingen op visieniveau.



Klimaatadaptatie programma Maas en Mergelland	Limburgs Offensief Stikstof	Afvalbeheersplan RD4-gemeenten
Toeristische visie G-W	Beleid wielertoertochten Z-L	Waterplan Maas en Mergelland
Manifest Buitengewoon buitengebied	Ontwikkelvisie Zuidelijk Maasdal	Gebiedskaart E-M
Structuurvisie ruimtelijke economie Z-L	Moderne Landbouw in een kleinschalig landschap	Poort van het Heuvelland
Gezond en Actief Leven Akkoord	Bouwstenen notitie	Structuurvisie wonen Z-L
Bestemming Zuid-Limburg 2030	Klimaat en energievisie G-W	Gezamenlijke waarden Lijn50
Gemeentelijk kwaliteitsmenu	Beleidsplan samen doen	Regiodeal Zuid-Limburg
Regionale Uitvoerings- en Investeringsagenda NOVEX	Nationaal Programma Vitale Regio's	Agenda Zuid-Limburg
Beleidsplan Sociaal Domein	NOVI	Bouwstenen voor water en klimaat
Integraal Zorg Akkoord	Woondeal Limburg	Programma WRL
Regionaal Gezondheidsbeleid 2025-2030		NOVEX
		Programma Trendbreuk
		POVI

5.11 Vitale bevolking

Wij kiezen wel voor	Wij kiezen niet voor
Iedereen dezelfde kansen	
Openbare ruimte inrichten voor bewegen en ontmoeten	
Een gezonde en veilige leefomgeving met een prettig woonklimaat	
Een omgeving die stimuleert om gezond te blijven	
Een rookvrije generatie en rookvrije omgevingen	

Vitale bevolking Eijsden-Margraten

We werken samen aan gezondheid.

Ons leven verandert. We hebben nieuwe manieren om te werken, andere woonwensen en moderne manieren om elkaar te ontmoeten. Deze veranderingen dragen voor veel mensen bij aan een betere welvaart. Maar door de steeds groter wordende kloof tussen arm en rijk, is er ook een groep die hier niet van profiteert. We moeten daarom bewust nadenken over de effecten van veranderingen op alle groepen in de samenleving.

Verder is er een steeds grotere trend die inzet op bewustwording van een gezond en actief leven en het creëren van een gezonde leefomgeving die dit stimuleert.

Opgave: Iedere inwoner verdient een kansrijk leven waarin zij gezond en gelukkig kunnen opgroeien en ouder kunnen worden. Helaas zien we in Zuid-Limburg serieuze achterstanden in gezondheid bij jong en oud, zowel mentaal als fysiek. Een achterstand die bovendien van generatie op generatie wordt doorgegeven. Er zijn hier vaker levensstijl gerelateerde ziekten zoals overgewicht en obesitas, (internet)verslaving, of hart- en vaatziekten. Bovendien zien wij onze bevolking vergrijzen waardoor deze problematiek in de toekomst alleen maar zal toenemen. Voor hen is het van groot belang om digitaal en fysiek mobiel te blijven, zodat ze vitaal blijven (of worden) en kunnen blijven participeren in de samenleving.

Daarnaast ligt de Lijn50-regio onder de rook van Chemelot, het Ruhrgebied, het Waalse industriegebied en luchthavens Maastricht-Aachen en Luik Bierset. Dat heeft effect op onze luchtkwaliteit en leidt in sommige gevallen tot geluidsoverlast. De ligging tussen grotere industriegebieden vraagt om een goede gezondheidsbescherming.

Visie:

Gezondheid gaat niet enkel meer over genezen, maar ook over het verbeteren van de algemene gezondheid en de kwaliteit van leven. We investeren in maatregelen die de gezondheid en het geluk van onze inwoners en bezoekers op een duurzame manier verbeteren. Denk hierbij aan betere luchtkwaliteit, meer openbaar groen, het ontmoedigen van roken en alcoholgebruik onder jongeren en het onderhouden van stiltegebieden. Zoals opgenomen in onze Regionale Gezondheidsnota dragen wij bij aan een gezonde leefomgeving die:

- Elkaar ontmoeten en samen recreëren stimuleert en sociaal verbindt,
- Meer bewegen stimuleert (wandelen, fietsen en spelen),
- School, sociaal en fysiek veilig is en mensen beschermt,
- Toegankelijk is voor alle gebruikers (denk aan ouderen, kinderen en mensen met een beperking) en een goede toegang geeft tot voorzieningen (scholen, winkels en buurthuizen).

We kunnen hierin onderscheid maken in twee aspecten van gezondheid.

Gezondheidsbevordering

Allereerst zetten we in op *gezondheidsbevordering*: onze leefomgeving op zo'n manier inrichten zodat het inwoners uitnodigt en stimuleert om te bewegen, gezonde voeding keuzes te maken, mee te doen in de samenleving en inwoners bewust te maken van het belang van een gezond en actief leven. We creëren een omgeving waarin de gezonde keuze weer de normale en makkelijke keuze wordt. Waarin bewegen in de openbare ruimte een vanzelfsprekendheid is. En waar mensen het prettig en fijn vinden om elkaar te ontmoeten.

We streven naar een veilige en gezonde leefomgeving. Dit doen we aan de hand van de kernwaarden voor een Gezonde Leefomgeving van GGD GHOR Nederland. Daarmee focussen we op o.a. een gezonde

leefomgeving voor kinderen waarin zij opgroeien in de natuur, voldoende bewegen, gezond eten en gezond leven. We zetten in op het vergroten van de groene leefomgeving binnen kernen, naast het bestaande landschap waar onze mensen zich in bewegen. Zodat o.a. hittestress in kernen wordt beperkt en iedereen het prettig vindt om naar buiten te gaan. Het moet niet uitmaken waar je opgroeit. Iedereen krijgt dezelfde kans voor een goede gezondheid, onderwijs, een betaalbare woning of passend werk. Het moet ook niet uitmaken hoe mobiel je bent. Voor iedereen zijn er dichtbij toegankelijke en aantrekkelijke (ontmoetings-)plekken en voldoende voorzieningen. Goede wandel- en fietspaden stimuleren actief vervoer. We werken aan een Lijn50-regio die toegankelijk is voor iedereen.

We stimuleren onze inwoners om te bewegen en te ontmoeten. Dit doen we door een openbare ruimte die jong en oud uitnodigt om te spelen, sporten en ontmoeten, maar ook via voorlichtingen en lessen op scholen. Door de koppeling van wandel- en fietsmogelijkheden aan het groenblauwe netwerk worden mogelijkheden om actief te bewegen vergroot en gestimuleerd.

We stimuleren onze inwoners om te bewegen en te ontmoeten. Dit doen we door een openbare ruimte die jong en oud uitnodigt om te spelen, sporten en ontmoeten, maar ook via voorlichtingen en lessen op scholen. Door de koppeling van wandel- en fietsmogelijkheden aan het groenblauwe netwerk worden mogelijkheden om actief te bewegen vergroot en gestimuleerd.

Ook hechten we aan actieve deelname aan de Trendbreuk aanpak van GGD Zuid-Limburg, waarbij we ons richten op gezondheidsverbetering in de periode van kindertijd tot jongvolwassenen. Een voorbeeld hiervan is het initiatief Kansrijke Start en de Gezonde Schoolaanpak. Hiermee bouwen we aan een stevige basis voor een gezonde en kansrijke toekomst. Maar we focussen ons niet alleen op de jeugd. We letten ook op hoe we gezond en gelukkig ouder kunnen worden. We werken aan de eigen regie en de zelfredzaamheid van onze inwoners. Hierbij gaat extra aandacht uit naar onze ouderen; we willen ervoor zorgen dat ze zo lang mogelijk kunnen meedoen in onze maatschappij. In onze aanpak voor een gezonde leefomgeving richten we ons zo preventief als mogelijk op het versterken van veilig, gezond en kansrijk opgroeien en gezond ouder worden. Dit kunnen en doen we niet alleen, maar in een regionale samenwerking met o.a. inwoners, de GGD, JOGG Heuvelland, Provincie Limburg en de Rijksoverheid.

Gezondheidsbescherming

Lijn 50 streeft naar een beter en zo laag mogelijke geluidsbelasting. Op dit moment worden de normen voor luchtkwaliteit op geen enkele locatie binnen de gemeente overschreden. Dit koesteren we en er blijft dan ook voldoende aandacht bestaan voor het behouden van een goede luchtkwaliteit.

In het kader van gezondheidsbescherming zetten we in op het bevorderen van een veilige leefomgeving. Eén onderdeel hiervan is het behouden van een goede milieukwaliteit. Enerzijds doen we dit door het naleven en/of aanscherpen van onze milieunormen. We zetten in op het verbeteren van de luchtkwaliteit. Op dit moment worden door de normen voor luchtkwaliteit nergens in onze gemeente overschreden. Desondanks kiezen we er wel voor om strengere, WHO-normen te hanteren binnen onze gemeente. Ook een onderdeel van de milieukwaliteit is een omgeving met zo min mogelijk tot geen geluids- en geurhinder. We kiezen er enerzijds voor om geluids- en geurhinder vanuit factoren buiten onze gemeente zoveel mogelijk te beperken. Denk bij voorbeeld aan hinder afkomstig van de industrieën op de Waalse industrie, of vanuit dichtbij gelegen vliegvelden, zoals Maastricht Aachen Airport en Luik Bierset. Daarnaast zullen we geluids- en geuroverlast beperken door industrie en druk verkeer gescheiden te houden van woningen en gevoelige bestemmingen. Maar we kiezen er ook voor om in bepaalde gevallen minder streng toe te zien op geluids- en geurnormen. Bijvoorbeeld bij de transformatie van het landelijk gebied. We verwachten van de nieuwe bewoners van dit gebied een open en flexibele houding tegen bestaande geluids- en geureffecten als gevolg van de bedrijfsvoering in dit gebied.

Verder streven we in het kader van een veilige leefomgeving naar omgevingen die stimuleren om gezond te blijven. We zetten in op (onder andere) goede en veilige fiets- en OV-verbindingen tussen kernen, een gezonde bodem, een prettig en gezond binnenklimaat (van bijvoorbeeld woningen en scholen) en rookvrije omgevingen zonder nieuwe fastfood-voorzieningen, coffeeshops en amusementscentra op plaatsen waar veel kinderen komen (zoals in de buurt bij scholen en sport- en speelplaatsen).

Gezondheid en kwaliteit van leven worden integraal onderdeel van onze omgevingsopgaven. We denken in mogelijkheden en het zo goed mogelijk benutten van iedere vierkante meter binnen onze kernen. Zo kijken we bijv. naar mogelijkheden om onze wateropvangplekken voor het grootste gedeelte van de tijd maatschappelijk in te zetten. Óf om groen op innovatieve wijze toe te voegen aan de bestaande kernen. We focussen daarbij op het behoud van functies en gaan samen opzoek naar oplossingen bij verschillende belangen.

De lijn50-gemeenten vinden een gezonde en veilige leefomgeving essentieel. Blootstelling van omwonenden aan gewasbeschermingsmiddelen kan negatieve effecten hebben op de gezondheid en de woonkwaliteit negatief beïnvloeden. Om de kwaliteit van de leefomgeving te waarborgen, streeft lijn50 ernaar om gevoelige functies (zoals woningen, scholen, kinderopvanglocaties en zorginstellingen) te beschermen tegen drift van gewasbeschermingsmiddelen. Daarbij wordt als beleidsuitgangspunt gehanteerd dat er een afstand van minimaal 50 meter wordt aangehouden tussen gevoelige functies en percelen waar met gewasbeschermingsmiddelen wordt gewerkt.

Deze ambitie wordt nader uitgewerkt in het omgevingsplan door het aanwijzen van spuitvrije zones. Bij nieuwe ruimtelijke ontwikkelingen (zoals woningbouw of uitbreiding van agrarische activiteiten) wordt rekening gehouden met deze zones. Bij de vergunningverlening en via maatwerkvoorschriften kan aanvullend beleid worden toegepast. Met dit beleid maakt de lijn50 kenbaar, vooruitlopend op mogelijk toekomstige wetgeving hieromtrent, dat zij in hun omgevingsplannen juridische regels zal gaan opnemen om spuitvrije zones te realiseren.

Zoals toegelicht is een groene leefomgeving een stimulans om te bewegen. Maar een groene leefomgeving draagt niet alleen bij aan gezondheidsbevordering. Een groene omgeving binnen onze kernen zorgt namelijk ook voor verkoeling op warme dagen. Meer groen en blauw zorgen binnen onze kernen voor lagere nachtemperaturen en minder blootstelling aan UV-straling door meer schaduw en betere regenafvoer. In dit kader streven we ernaar om kwetsbare groepen meer te beschermen tegen gezondheidseffecten door hitte. In nieuwe ontwikkelingen in de fysieke leefomgeving zullen we daarom de gezondheidseffecten door hitte standaard als aspect meenemen.

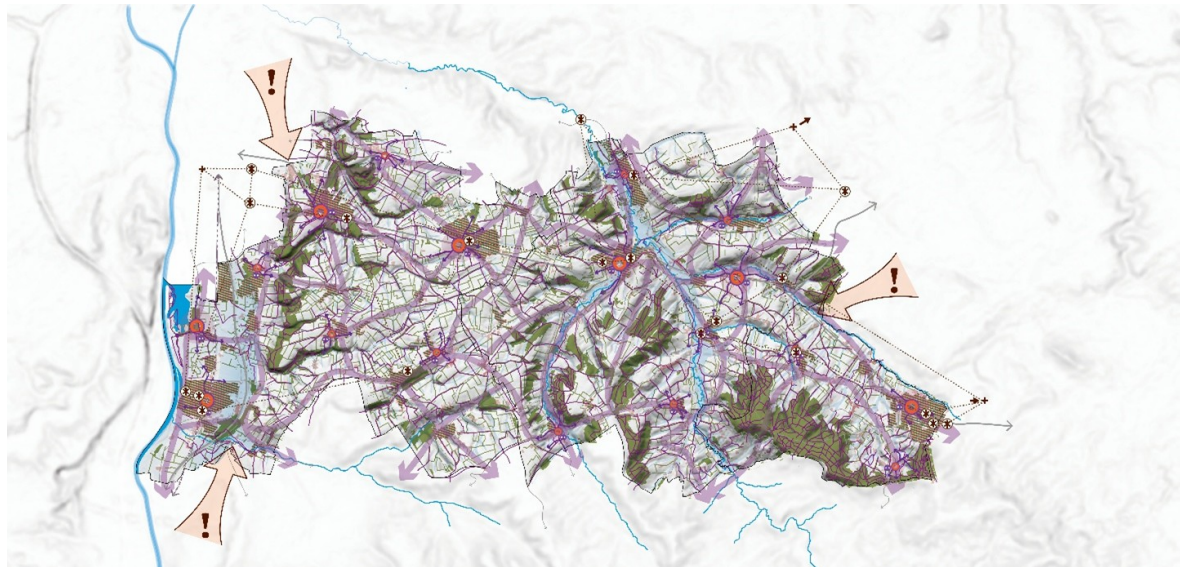
Dit sluit nauw aan bij onze visie voor authentiek landschap, robuuste natuur, duurzaam toerisme en sociale samenhang.

Couleur locale

De gemeente Vaals zal in gesprek gaan met omliggende regio's om op zoek te gaan naar mogelijkheden om hinder als gevolg van vliegverkeer in te perken.

De visiekaart Vitale Bevolking toont het landschap als locatie voor natuur sport en beweging over een sterk en verbonden recreatief netwerk. Daarnaast toont de kaart een netwerk van huisartsen en ziekenhuizen en benadrukt het de aanwezigheid van vervuiling/overlast van buiten de gemeenten.

De visiekaart is opgebouwd met GIS-data en aangevuld met input vanuit de gemeenten, de stakeholders en de participatie. De omgevingsvisiekaart toont een abstracte weergave van ontwikkelingen op visieniveau.



Legenda

-  Fiets en wandelnetwerk
-  OV-hubs richting landelijk gebied met elektrische laadfaciliteiten
-  Uitbreiding wandel- en fietsnetwerk om gezonde mobiliteit te stimuleren
-  Gemeente-overstijgende aanpak milieu overlast van buiten de grenzen
-  Zorgnetwerk medische voorzieningen
-  Meer groen en water in de kernen voor gezonde leefomgeving, waterinfiltratie, waterberging en tegengaan hittestress

Klimaatadaptatie programma Maas en Mergelland	Limburgs Offensief Stikstof	Afvalbeheersplan RD4-gemeenten
Toeristische visie G-W	Beleid wielertoertochten Z-L	Waterplan Maas en Mergelland
P.v.A. NOVI Zuid-Limburg	Manifent Buitengewoon buitengebied	Ontwikkelvisie Zuidelijk Maasdal
Gebiedskaart E-M	RES Zuid-Limburg	Structuurvisie ruimtelijke economie Z-L
Moderne Landbouw in een kleinschalig landschap	Poort van het Heuvelland	Gezond en Actief Leven Akkoord
Bouwstenen notitie	Structuurvisie wonen Z-L	Perspectief Zuid-Limburg
Bestemming Zuid-Limburg 2030	Klimaat en energievisie G-W	Gezamenlijke waarden Lijn50
Panorama Limburg	Gemeentelijk kwaliteitsmenu	Beleidsplan samen doen
Regiodeal Zuid-Limburg	Regioplan Zuid-Limburg 2023	Regionale Uitvoerings- en Investeringsagenda NOVEX
Nationaal Programma Vitale Regio's	Agenda Zuid-Limburg	Beleidsplan Sociaal Domein
NOVI	Bouwstenen voor water en klimaat	Structuurvisie ruimtelijke economie
Integraal Zorg Akkoord	Woondeal Limburg	Programma WRL
NOVEX	Programma Trendbreuk	POVI
Regionaal Gezondheidsbeleid 2025-2030		

5.12 Veiligheid

Wij kiezen wel voor	Wij kiezen niet voor
Veiligheid meenemen bij de planvorming van nieuwe ontwikkelingen. Veiligheid beschouwen wij als facetbeleid en heeft raakvlakken met nagenoeg alle beleidsthema's	Veiligheid als formele controle
Hoger veiligheidsgevoel in de openbare ruimte	
Verkeersveiligheid(gevoel) verbeteren door o.a. wandelaars en fietsers te scheiden van autoverkeer en het spreiden van verkeer (meer informatie vind je ook bij onze visie voor Duurzame mobiliteit)	
Aanpakken van waterveiligheid in rivier en beken	

Veiligheid Eijsden-Margraten

In de Lijn50 voel je je veilig.

Voor veel inwoners is de mate van veiligheid sterk verbonden met de leefbaarheid. Over het algemeen voelen inwoners en bezoekers zich veilig in onze regio. Dit komt onder andere door de kleinschaligheid en de saamhorigheid van de kernen.

Opgave: Binnen de Lijn50-gemeenten bevinden zich risicobronnen die te maken hebben met omgevingsveiligheid, zoals brandgevaar, transport van gevaarlijke stoffen en zware bedrijvigheid. Onze inwoners

mogen niet onnodig worden blootgesteld aan gevaren of incidenten. Het is de taak van de gemeenten om de risico's zo klein mogelijk te houden, hiervoor is in de landelijke regelgeving al veel vastgelegd. Daarnaast is sprake van een opgave voor het veiligheidsgevoel van onze inwoners en verkeersveiligheid. 15%-25% van de inwoners in onze drie gemeenten voelt zich wel eens onveilig in eigen buurt. Ook voelt niet iedereen zich veilig op de weg, vooral in het hoogseizoen wanneer er veel toeristen in de regio aanwezig zijn. De drukte op de weg en de verschillende vormen en snelheden van verkeer leidt tot onveilige situaties. Ook onze ligging dichtbij de Duitse en België grens leidt bij sommige inwoners tot een onveilig gevoel, door vraagstukken over drugstoerisme vanuit Aken en criminaliteit tussen Maastricht en Luik.

Als derde is waterveiligheid langs de Maas en in de beekdalen een belangrijke opgave, nu en in de toekomst.

Visie:

Omgevingsveiligheid

We staan voor een veilige fysieke leefomgeving. We vinden het belangrijk om onze burgers te beschermen tegen mogelijke gevaren van risicobronnen. We hebben voldoende aandacht voor veiligheid en gezondheid en betrekken deze thema's in een vroegtijdig stadium bij het maken van nieuwe plannen. Bij het vormen van nieuwe plannen voor de fysieke leefomgeving tot en met de realisatie en het gebruik van bouwwerken is veiligheid continu een thema. Hierbij is expliciet aandacht voor zowel het voorkomen en beperken van veiligheidsrisico's, maar ook het voldoende afstand nemen tot eventuele risico's, zoals nieuwe waterstof-tankstations. Hiervoor werken we samen met o.a. de Veiligheidsregio, de Omgevingsdienst en de GGD. Hoewel complete veiligheid nooit haalbaar is, vinden de Lijn50-gemeenten het belangrijk dat er een duidelijke afweging wordt gemaakt tussen veiligheid en andere maatschappelijke belangen. We verbeteren de veiligheid op verschillende manieren en we proberen dit zoveel mogelijk te combineren met andere thema's uit deze omgevingsvisie. Je kunt hierbij denken aan groenstroken die bijdragen aan klimaatadaptatie en ondertussen afstand creëren tussen risicobronnen en risico-ontvangers.

Mensen zijn bekend met risico's en weten hoe te handelen

Een veilige fysieke leefomgeving houdt ook in dat mensen bekend zijn met risico's en weten hoe te handelen in geval van calamiteiten. Door de volgende ontwerpprincipes mee te nemen bij ontwikkelingen zorgen we ervoor dat mensen zo veilig mogelijk leven en verblijven:

bouwwerken en omgeving bieden bescherming; bouwwerken en gebieden zijn snel en veilig te verlaten; de omgeving maakt snel en effectief optreden van de hulpdiensten mogelijk; mensen krijgen bij crisis passende medische zorg

Verkeersveiligheid

Daarnaast verbeteren we het veiligheidsgevoel en de verkeersveiligheid in onze gemeenten. Onze wijken worden veiliger doordat de voetganger en fietser steeds vaker de hoofdgebruiker zijn. Het aanwezige autoverkeer is zo mogelijk beperkt tot bestemmingsverkeer (terwijl de bereikbaarheid voor hulpdiensten mogelijk blijft). We maken de openbare ruimte veiliger door pleintjes overzichtelijk te houden en door wegen slim te verlichten. Onze wegen worden veiliger doordat we wandelen en fietsen standaard meenemen in nieuwe plannen en we wandelaars en fietsers meer scheiden van autoverkeer. Op plekken waar het erg druk is op de weg wordt door verspreide parkeergelegenheden (voor zowel fiets en auto) en overstapplaatsen voor openbaar vervoer gezorgd dat recreatieverkeer eerder van de weg afgaat en verspreid wordt over het landschap.

Veiligheidsgevoel

We werken samen aan het vergroten van het veiligheidsgevoel van onze inwoners. We zetten op verschillende manieren in om ongewenste activiteiten en ondermijning tegen te gaan. Allereerst door leegstaande of vrijkomende bebouwing een nieuwe functie te geven. In nieuwe planvorming beperken wij risicoverhogende activiteiten en bij het opstellen van nieuw beleid houden wij rekening met het flankerend beleid vanuit openbare orde en veiligheid.

Waterveiligheid

We richten ons landschap van plateaus, terrassen, beekdalen en uiterwaarden in op zo'n manier dat dat zij grote hoeveelheden regenwater kunnen vasthouden en gespreid kunnen afvoeren. Dit is een opgave die we als Lijn50-gemeenten niet alleen kunnen oppakken. Daarom werken we samen met o.a. Waterschap Limburg en de Provincie Limburg. Omdat we als gezamenlijke overheden niet helemaal kunnen voorkomen

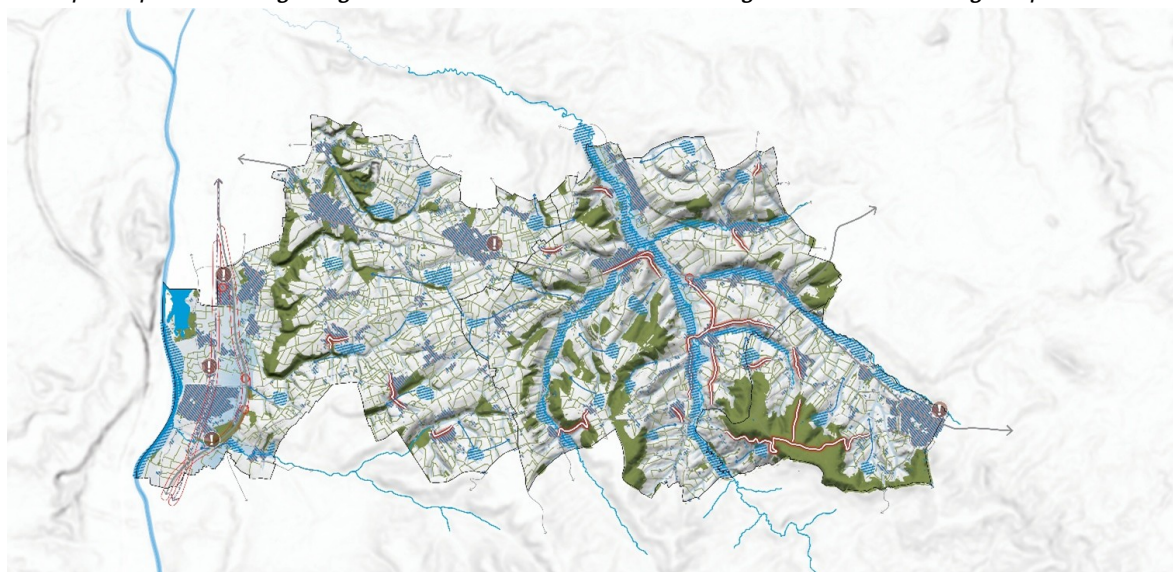
dat er geen wateroverlast meer ontstaat, willen we de zelfredzaamheid van inwoners vergroten. Dit doen we onze inwoners en bezoekers beter te informeren over hoe men zich voor kan bereiden op toekomstige wateroverlast, bijvoorbeeld als gevolg van wateroverlast van de Maas en de beken.

Dit sluit nauw aan bij onze visie voor klimaatadaptatie, sociale samenhang en duurzame mobiliteit.

Naast bovenstaande prioriteiten op gebied van veiligheid worden ook de risico's uit het Provinciaal Risicoprofiel meegenomen bij nieuwe ontwikkelingen.

De visiekaart Veiligheid toont de routes met gevaarlijke stoffen en locaties met belangrijke milieuzoneringen. Strategisch geplaatste parkeerplaatsen bij overlast gevende locaties, om verkeersongelukken te verminderen. Daarnaast toont de kaart de aanvoer en doorvoer van water in de beken en de Maas in combinatie met verschillende vormen aanpak waterproblematiek in de beken, in het Maasdal en op de plateaus. In de dorpskernen wordt ingezet op een klimaatadaptieve inrichting.

De visiekaart is opgebouwd met GIS-data en aangevuld met input vanuit de gemeenten, de stakeholders en de participatie. De omgevingsvisiekaart toont een abstracte weergave van ontwikkelingen op visieniveau.



Legenda

-  Huidige verkeersoverlast verminderen door ontwikkeling van Parkeer en Recreëer; landelijke parkeerplaatsen bij drukke locaties
-  Illustratieve verbeelding van water vasthouden, vertragen, infiltreren en afvoeren op plateaus en in beekdalen/Maasdal.
-  Ruimte voor water in de kernen voor waterinfiltratie, berging, tegengaan hittestress
-  Brand en explosie aandachtsgebied bij tankstations met LPG
-  Snelweg en spoorlijn
-  Milieu-zonering bij bedrijventerreinen



5.13 Doorwerking

Inleiding

De omgevingsvisie vertelt de hoofdzaken van het beleid en de ontwikkeling van de fysieke leefomgeving op de lange termijn. Tegelijkertijd biedt de omgevingsvisie het kader voor het koesteren en versterken van de kernwaarden. De omgevingsvisie draagt hiermee bij aan het vinden van de balans tussen het benutten en beschermen van de leefomgeving.

Op het hogere schaalniveau van de omgevingsvisie zijn de kernwaarden en de opgaven vaak goed verenigbaar. Bij de concretere uitwerking van de omgevingsvisie kan het behouden van de kernwaarden op gespannen voet staan met de opgaven. Het leidende principe is dat initiatieven en projecten geen afbreuk mogen doen aan de kernwaarden van de gemeenten als geheel. Een kleine plaatselijke afname van een of meerdere kernwaarden kan verdedigbaar zijn, als hiermee een groter gemeenschappelijk belang is gediend. Deze afweging is situationeel en zal dus per geval moeten worden gemotiveerd.

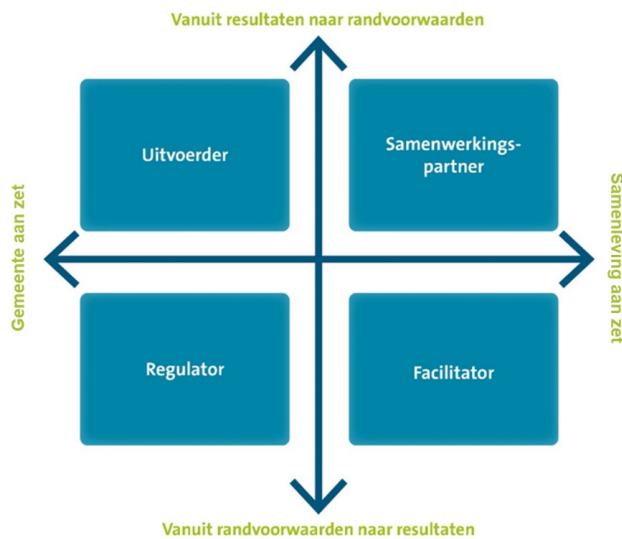
Die balans behouden is echter een continu proces en daarvoor is veel meer nodig dan alleen het vaststellen van de omgevingsvisie. Daarom is het goed om vooruit te kijken: hoe komen de gewenste ontwikkeling tot stand? Wie staat daarvoor aan de lat? En hoe kan de kwaliteit worden gewaarborgd? De Omgevingswet biedt verschillende instrumenten om uitvoering aan de omgevingsvisie te geven. Voor de juiste inzet van de instrumenten is het van belang stil te staan bij de rol die de gemeente hierin wil en kan vervullen, de zogeheten 'sturingsfilosofie'.

5.13.1 Sturingsfilosofie

De Omgevingswet introduceert een nieuwe manier van werken en zet zo min of meer een punt achter de klassieke planologie, waarbij nauwkeurig bestemd wordt welke ontwikkelingen waar mogelijk zijn. Om in de termen van de Omgevingswet te spreken: het *'nee, tenzij-principe'*, oftewel planologie op basis van *toelating*, maakt plaats voor het *'ja, mits-principe'*, planologie op basis van *uitnodiging*. De toetsende houding waarmee we nu als gemeenten bekend zijn om te werken en dat voor veel duidelijkheid zorgt, wordt veranderd in een houding waarbij meer ruimte is voor flexibiliteit. Zeker nu de vraag naar ruimte groter is dan ooit is geweest door bijvoorbeeld de verschillende transities en ontwikkelingen die gaande zijn – denk aan de energie- en warmtetransitie, woningcrisis, de transitie van het landelijk gebied, enzovoort. Kortom, de ruimte is schaars en zeker naar de toekomst toe moeten we creatief én flexibel zijn in de toedeling van deze ruimte.

Dit betekent dat er rondom ontwikkelingen die een geringe impact op de omgeving hebben door de gemeenten, op basis van eigen verantwoordelijkheid van initiatiefnemers en inwoners, meer ruimte wordt geboden. Het principe van loslaten en vertrouwen / uitnodigingsplanologie dat de Omgevingswet beoogd uit te dragen, wordt daarmee gevolgd.

Ontwikkelingen met grotere impact op de omgeving vragen juist om een sterkere regierol van de gemeenten zonder daarbij de eigen verantwoordelijkheid van initiatiefnemers en de participatieve inbreng van inwoners uit het oog te verliezen.



Schema met vormen van overheidssturing. Eigen bewerking
Royal HaskoningDHV (2020) naar Van der Steen e.a. (2004)

In de praktijk betekent dit onder meer dat de overheid een uitnodigende houding heeft ten opzichte van initiatieven van burgers, bedrijven en organisaties. Dit leidt tot een veranderende manier van samenwerken met deze partijen. De gemeente zal vaker in de vorm van samenwerkingspartner of facilitator sturing geven, waardoor burgers, bedrijven en organisaties in een eerder stadium dan we nu gewend zijn bij ruimtelijke processen betrokken worden. De Omgevingswet brengt een aantal nieuwe instrumenten met zich mee zoals het werken met:

- 1) De intaketafel
- 2) De omgevingstafel
- 3) Brede maatschappelijke participatie

Hierbij staat de beoogde cultuurverandering van de Omgevingswet centraal. Die cultuurverandering gaat over een snelle, eenvoudige en transparante procedures waarbij het initiatief centraal staat.

De Lijn50-gemeenten kiezen ervoor om in de basis mét de samenleving te werken. Dit komt erop neer dat de gemeenten informatie en meningen ophalen bij de bewoners en organisaties en dat deze worden meegenomen en afgewogen in de te maken keuzes. Een duidelijke onderbouwing van waarom bepaalde initiatieven en meningen wel of niet mee zijn genomen, is hier uiteraard een belangrijk onderdeel van. Wél zijn er in gevallen uitzonderingen, waarbij de gemeenten er bewust voor kiezen om als uitvoerder of regulator op te treden. In deze gevallen wordt de samenleving óók betrokken, maar zal de besluitvorming meer bij de gemeenten liggen.

Ontwikkeling kwaliteit staat centraal

Realisatie van de ambities uit de omgevingsvisie gebeurt via initiatieven van ondernemers, maatschappelijke organisaties en (groepen van) inwoners. Als die initiatieven bijdragen aan de ambities uit de omgevingsvisie dan zal de gemeente medewerking verlenen. We baseren onze beslissingen op de richtinggevende principes uit deze omgevingsvisie. De principes zijn gelijkwaardig, de lokale omstandigheden bepalen hoe de principes op deze plek uitpakken. Het is mogelijk dat er spanningen tussen de principes ontstaan. We maken dan een gemotiveerde en transparante afweging en leggen richting initiatiefnemer uit waarom we een ontwikkeling wel of niet zien zitten.

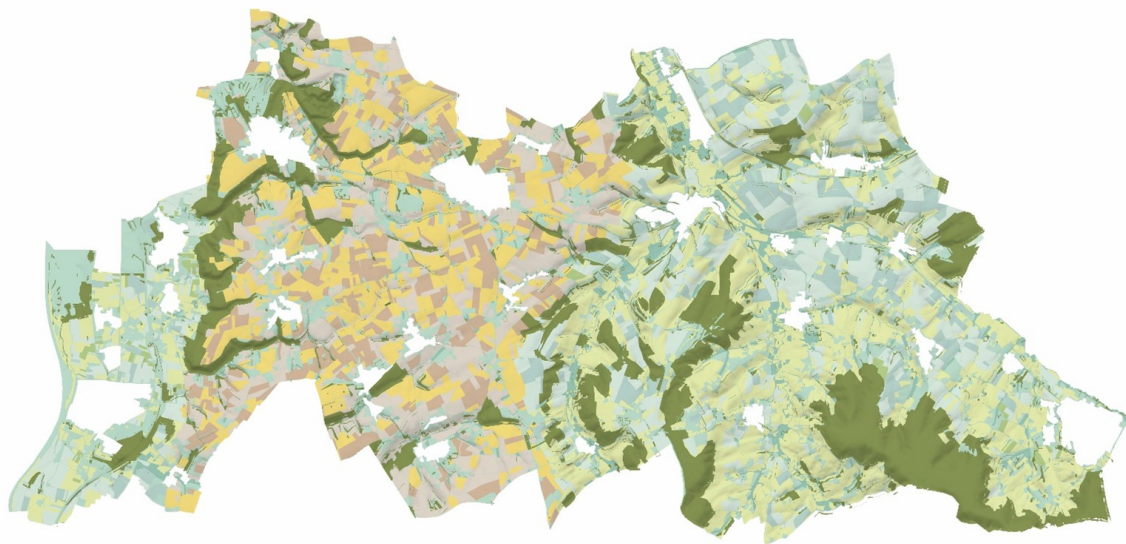
Ook de gemeente kan zelf initiatief nemen. Net als elke andere initiatiefnemer zal de gemeente moeten aangeven hoe het gemeentelijk initiatief past bij de omgevingsvisie.

Toepassing van de richtinggevende principes heeft als inzet dat elke ontwikkeling leidt tot verbetering van de kwaliteit van onze leefomgeving. Bij initiatieven in het buitengebied waar nieuwe bebouwing en/of verharding ontstaat, letten we op de gevolgen voor de ruimtelijke en landschappelijke kwaliteit ([zie](#)

kaartwerkingsgebied kwaliteitsverbeterende maatregelen). Initiatiefnemers moeten deze gevolgen compenseren door zogenaamde kwaliteitsverbeterende maatregelen. Het bepalen van deze maatregelen vergt maatwerk en hangt af van de specifieke situatie en het initiatief. Voorbeelden voor kwaliteitsverbeterende maatregelen zijn een goedlandschappelijk inrichtingsplan, het terugbrengen van cultuurhistorische landschapsstructuren, duurzaamheidsmaatregelen en het slopen van overtollige bebouwing, zoals bijvoorbeeld vrijkomende agrarische bebouwing.

Aan de hand van een landschappelijk inrichtingsplan kan een initiatiefnemer voorstellen doen. De gemeente zal deze voorleggen voor advies aan de gemeentelijke adviescommissie Mergelland. Nadat overeenstemming is bereikt over de maatregelen nemen we het besluit of we willen meewerken aan het initiatief. De initiatiefnemer moet dan de kwaliteitsverbeterende maatregelen meenemen in zijn plan. De uitvoering en de instandhouding van de maatregelen zal worden vastgelegd in een privaatrechtelijke overeenkomst. Dit koppelen we aan de omgevingsvergunning. Uiteindelijk leggen we de genomen maatregelen ook vast in het Omgevingsplan.

We zullen de kwaliteitsverbeterende maatregelen in het buitengebied concreter uitwerken. We denken aan het uitwerken van een "kwaliteitsmenu", meer gericht op maatwerk in plaats van vastomlijnde modules. Hierin nemen we de ervaringen die we de komende tijd opdoen en de adviezen van de gemeentelijke adviescommissie Mergelland mee.



Werkingsgebied kwaliteitsverbeterende maatregelen

5.13.2 Instrumenten van de omgevingswet

.

De Omgevingswet introduceert zes kerninstrumenten, te weten:

- Omgevingsvisie
- Omgevingsprogramma
- Omgevingsplan
- Algemene
- Rijksregels
- OmgevingsvergunningenProjectbesluit

In de volgende paragrafen gaan we nader in op het omgevingsprogramma en het omgevingsplan. Meer informatie over de andere instrumenten kunt u vinden op Informatiepunt Leefomgeving

5.13.2.1 Omgevingsprogramma

De Omgevingswet onderscheidt vier soorten programma's:

- Het vrijwillig/onverplicht omgevingsprogramma
- Het verplicht programma vanuit Europese Richtlijnen
- Het verplicht programma bij het overschrijden van een omgevingswaarde
- De programmatische aanpak

Het omgevingsprogramma in relatie tot de omgevingsvisie noemen we het onverplicht omgevingsprogramma. Meer informatie over de andere programma's is te vinden op; <https://iplo.nl/regelgeving/instrumenten/programma/>

De omgevingsvisie is een integraal beleidsdocument gericht op de lange termijn. De (onverplichte) omgevingsprogramma's worden opgesteld voor de korte- en middellange termijn en geven in de meeste gevallen een uitwerking van de ambities en doelen uit de omgevingsvisie, bijvoorbeeld in de vorm van een set van projecten of maatregelen. Programma's kunnen zowel voor een specifiek gebied in de gemeente als voor een bepaald thema opgesteld worden. Voorbeelden hiervan zijn Omgevingsprogramma Buitengebied en het Omgevingsprogramma Wonen.

Het omgevingsprogramma vervangt de huidige structuurvisie/ontwikkelvisie die je onder het huidige omgevingsrecht zou gebruiken bij een gebiedsontwikkeling. Daarmee is het programma niet een wezenlijk nieuw instrument, maar het programma biedt wel nieuwe kansen. Zo is het omgevingsprogramma onderdeel van een duidelijker instrumentarium (omgevingsvisie, -programma en -plan), wat zorgt voor meer overzicht (ook voor de burger). Zodoende komt er ook meer aandacht voor de samenhang met andere beleidsdomeinen en programma's.

In aanvulling op de wettelijke vereisten worden de volgende uitgangspunten gehanteerd voor nieuwe programma's:

- De programma's kunnen gericht zijn op een bepaald onderwerp of gebied, maar moeten wel bijdragen aan de onderlinge afstemming tussen die onderwerpen of gebieden.
- De programma's bieden een opening aan de samenleving, andere overheden en marktpartijen om bij te dragen aan de doelen van het programma.
- In de programma's worden de doelen waar mogelijk gekwantificeerd ten behoeve van monitoring. Ook de mogelijke toepassing van zogenoemde omgevingswaarden (voor het objectief en meetbaar vaststellen van de omgevingskwaliteit in relatie tot gezondheid) zal hierbij worden onderzocht.
- Het omgevingsprogramma wordt vastgesteld door het dagelijks bestuur, in het geval van de gemeente dus door het college van burgemeester & wethouders. Dit in tegenstelling tot de omgevingsvisie, die door het algemeen bestuur, ofwel de gemeenteraad wordt vastgesteld.
- Het onverplicht omgevingsprogramma is vormvrij, wat betekent dat er geen onderdelen, zoals monitoring, verplicht zijn.

5.13.2.2 Omgevingsplan

Het omgevingsplan vervangt het bestemmingsplan zoals we deze kennen onder de huidige regelgeving. Elke gemeente heeft één of meer bestemmingsplan(nen) en het aantal bestemmingsplannen dat een gemeente kan vaststellen is onbeperkt. Onder de Omgevingswet verandert dit. De bestemmingsplannen worden vervangen door één omgevingsplan per gemeente, die geldt voor het gehele gemeentelijk grondgebied.

Het omgevingsplan is de juridisch en planologisch borging van de visie, ambities en maatregelen vanuit de omgevingsvisie en het omgevingsprogramma, met name op de onderwerpen waarop de gemeente een rol als *regulator* heeft. Het omgevingsplan kan ook faciliterend zijn, door juist meer ruimte te bieden om gewenste ontwikkelingen zoals beschreven in de omgevingsvisie of een programma te stimuleren.

5.13.3 Monitoring

De omgevingsvisie zal na vaststelling een leidend document worden en een kader bieden voor toekomstige ontwikkelingen. Dit heeft als gevolg dat goed gemonitord moet worden of de beoogde ontwikkeling van de gemeente nog wel binnen het kader van de omgevingsvisie mogelijk wordt gemaakt. Wanneer uit monitoring blijkt dat of het behalen van bepaalde beleidsdoelen in het geding komt of dat de omgevingsvisie onvoldoende kader biedt voor nieuwe (nog onvoorziene) ontwikkelingen, dan kan een *actualisatie* van de omgevingsvisienodig zijn.

5.13.4 Actualisering

De omgevingsvisie is gericht op de lange termijn, met een stip op de horizon in 2040. Doordat de omgevingsvisie voornamelijk op hoofdlijnen een toekomstvisie schetst, zal het niet snel verouderen. Wel is het mogelijk dat *monitoring* of nieuwe ontwikkelingen vragen om aanpassing, ofwel actualisatie van de visie. Bij vaststelling van de omgevingsvisie wordt bepaald of de omgevingsvisie periodiek of incidenteel wordt aangepast.

Hoofdstuk 6 Participatie

U heeft meegedacht over deze omgevingsvisie

Deze ontwerp-omgevingsvisie is mede tot stand gekomen op basis van ideeën, kennis en ervaring die we opgehaald hebben bij inwoners, ondernemers, verenigingen, ketenpartners en scholieren.

In participatieronde 1 (maart 2022) hebben we digitale en live sessies gehouden met professionele stakeholders, maatschappelijke partners en verenigingen en inwoners van de Lijn50-gemeenten.

In participatieronde 2 (november 2022) organiseerden we zes participatiemomenten met bewoners en belanghebbenden. Tijdens deze participatieronde namen we de participanten mee in de drie verhaallijnen van de omgevingsvisie en bespraken we met elkaar verschillende keuzes over de toekomst via 'Over de Lijn-50'.

In participatieronde 3 (juli 2023) zijn we met professionele stakeholders nog een keer in gesprek gegaan over hoe hun input plaats heeft gekregen in de concept-omgevingsvisie.

In maart 2025 hebben we nogmaals een participatiemoment met bewoners en belanghebbenden georganiseerd. Hier bespraken we een aantal onderwerpen die vanuit provinciaal en rijksbeleid nog aangescherpt moesten worden.

Tussentijds hebben we gelijksoortige sessies met de drie gemeenteraden georganiseerd.

U kunt blijven meedenken tot aan de besluitvorming

Tijdens de inzagetermijn voor de ontwerp-omgevingsvisie heeft u een formele gelegenheid om uw bevindingen over het ontwerp-omgevingsvisie kenbaar te maken door het indienen van een zienswijze. Tegen een omgevingsvisie staat echter geen beroep open.

De gemeenteraden van de drie gemeenten stellen de omgevingsvisie uiteindelijk vast, waarbij ingediende zienswijzen betrokken zullen worden.

Hoofdstuk 7 Verklarende woordenlijst

Autoluw

Een gebied met een minder prominente rol van geparkeerde en rijdende auto.

Biodiversiteit

Biodiversiteit omvat alle soorten planten, dieren en micro-organismen, maar ook de genetische variatie binnen die soorten en de variatie aan ecosystemen waarvan ze deel van uitmaken.

Corridor

Een lijnvormig landschapselement dat in principe geschikt is als

Couleur locale

Als een deel van de omgevingsvisie alleen geldt voor een bepaald gebied of specifieke gemeente en dus niet voor alle drie de gemeenten hetzelfde is.

Ecologische natuurverbindingen

Een verbinding tussen natuurgebieden met nieuwe of herstelde natuur.

Energietransitie

De overgang van een energiesysteem gebaseerd op fossiele energiebronnen naar een energiesysteem gebaseerd op duurzame en CO₂-neutrale energiebronnen. Dit betekent de overgang van het gebruik van kolen, olie en gas naar het gebruik van zon, wind en water als bron van energie.

Erosie

Het wegwaaien of wegspoelen van de bovenste bodemlaag (toplaag) door wind of (regen)water

Geothermie

Lokale duurzame warmte uit de ondergrond die gebruikt kan worden om gebouwen te verwarmen.

Groenblauwe dooradering

Verwijst naar een netwerk van natuurlijke landschapselementen in het landelijk gebied zoals houtwallen, heggen, sloten, beken.

Hellingbossen

Een bos op een berg of heuvel.

Klimaatadaptatie

Maatregelen waarmee de negatieve effecten van klimaatverandering worden beperkt.

Klimaatbestendig

Hoe goed is iets beschermd tegen de effecten van klimaatverandering.

Landschap

Een landschap is het geheel van zichtbare en beleefbare kenmerken van een gebied. Deze zijn gevormd door natuurlijke elementen (zoals bodem, water en reliëf) en menselijke ingrepen (zoals infrastructuur, bebouwing en landgebruik).

Leefgemeenschap

Een groep dieren of planten die gezamenlijk in een bepaald gebied voorkomen.

Monocultuur

Een landbouwsysteem waarbij op een bepaald stuk grond gedurende een langere periode slechts één gewas wordt geteeld.

Omgeving

De omgeving is het gebied dat je om je heen ziet: natuur, gebouwen, wegen, water, bomen en velden. Het is gevormd door de natuur en door wat mensen er door de tijd heen mee hebben gedaan.

RES

Regionale Energie Strategie

Spaarbekkens

Natuurlijke, of door de mens gemaakte, plaats om water tijdelijk op te slaan voor later gebruik.

SMR

Small Modular Reactors, kleinere kerncentrales dan de huidige standaard.

Terrassenlandschap

Type landschap dat is ontstaan doordat een rivier door het landschap zich in de loop der tijd steeds heeft verplaatst.

Hoofstuk 8 Bijlagen

1. Bouwstenennotitie
2. Addendum SVREZL 2024

Bijlage I Overzicht Informatieobjecten

<i>Bijlage Visie Lijn50</i>	/join/id/regdata/gm1903/2026/pdf_1b2a4859-fb9d-4413-a941-f50f262a3451/nld@2026-04-09;1009
<i>authentiek landschap eijsden-margraten</i>	/join/id/regdata/gm1903/2026/gio09d098bb-dc50-4b0c-8895-51c896d7a20f/nld@2026-04-09;29-0
<i>duurzaam wonen eijsden-margraten</i>	/join/id/regdata/gm1903/2026/gioe849dd14-af1a-474e-b798-e7dde5f0f47d/nld@2026-04-09;27-0
<i>duurzame mobiliteit eijsden-margraten</i>	/join/id/regdata/gm1903/2026/gio3e397a25-11aa-4362-a772-3b211b963aa9/nld@2026-04-09;23-0
<i>energietransitie eijsden-margraten</i>	/join/id/regdata/gm1903/2026/gio86230bde-f0ad-419c-b6ec-1934357fe2f3/nld@2026-04-09;19-0
<i>klimaatadaptatie eijsden-margraten</i>	/join/id/regdata/gm1903/2026/giof9791513-fb6b-44ab-b291-866b192b6497/nld@2026-04-09;17-0
<i>passende werkgelegenheid eijsden-margraten</i>	/join/id/regdata/gm1903/2026/gio36ed5ca5-801d-4ee9-b434-4549a3bc619d/nld@2026-04-09;25-0
<i>robuuste natuur eijsden-margraten</i>	/join/id/regdata/gm1903/2026/gioa6d0998b-d7ae-422c-9be6-734b439d3fd2/nld@2026-04-09;9-0
<i>sociale samenhang-eijsden-margraten</i>	/join/id/regdata/gm1903/2026/giocad986cb-9db2-4e79-bf2b-9dde09b3c6e5/nld@2026-04-09;7-0
<i>transformatie landbouw eijsden-margraten</i>	/join/id/regdata/gm1903/2026/gio345ef143-9273-4d3b-a6d4-fedfc5383f93/nld@2026-04-09;15-0
<i>veiligheid eijsden-margraten</i>	/join/id/regdata/gm1903/2026/gio8ae47851-2bcf-4733-9951-4cefb00377bf/nld@2026-04-09;13-0
<i>verduurzaming toerisme eijsden-margraten</i>	/join/id/regdata/gm1903/2026/gio92a73c2c-8783-47c1-a02f-a28edd46cbcd/nld@2026-04-09;21-0
<i>vitale bevolking eijsden-margraten</i>	/join/id/regdata/gm1903/2026/gio46ff479a-a55f-4842-938d-8c495f787771/nld@2026-04-09;11-0

Bijlage II

Bijlage Visie Lijn50.pdf

Toelichting

Bijlage's: /join/id/pubdata/gm1903/2026/5pdfc447db19-231c-43a0-9f5e-cb26944fbeat/nld@2026-04-09;1009