

Evenementenbeleid gemeente Valkenburg aan de Geul Januari 2026

Voorwoord

Valkenburg aan de Geul bruist. Niet alleen van bezoekers, maar vooral van energie, betrokkenheid en verbeeldingskracht. Evenementen brengen die energie samen: ze zorgen voor plezier, beleving en verbinding tussen bewoners, bezoekers en ondernemers. Ze laten zien wie we zijn, waar we trots op zijn en waar we naartoe willen.

We zijn een stad met traditie én vernieuwingsdrang. Wielergemeente, kerstgemeente maar bovenal een plek met een warm hart, een rijke geschiedenis met cultuur en tradities een uniek landschap en sterk ondernemerschap. Van internationale wielerklassiekers tot dorpsfeesten en markten: evenementen maken Valkenburg aan de Geul zichtbaar, voelbaar en herkenbaar. Ze geven kleur aan onze identiteit en zijn een belangrijke motor voor onze lokale economie.

Tegelijk weten we dat groei en populariteit ook uitdagingen meebrengen. Uitdagingen in bereikbaarheid, ruimte, draagkracht en duurzaamheid. Een gemeente die leeft maar die ook leefbaar moet blijven. Daarom is dit het juiste moment om samen de balans op te maken. Wat willen we echt bereiken met onze evenementen? Hoe zorgen we dat ze bijdragen aan trots, samenhang, economische vitaliteit en duurzaamheid, zonder dat dit ten koste gaat van onze omgeving en onze inwoners?

Inleiding

Valkenburg aan de Geul is een gemeente met een rijke geschiedenis en een toekomst vol ambitie. In onze Omgevingsvisie en de Visie Vrijtijdseconomie 2035 hebben we uitgesproken dat we gaan voor kwaliteit, duurzaamheid en balans. Evenementen spelen daarin een sleutelrol. Ze brengen leven in de stad, versterken onze economie en maken Valkenburg aan de Geul aantrekkelijk voor bewoners en bezoekers.

Met dit evenementenbeleid brengen we dit samen: de energie uit de stad, de inzichten uit onderzoek en de ambities uit onze strategische visies. Zo ontstaat een samenhangende koers voor de komende jaren die gericht is op kwaliteit, draagkracht en toekomstbestendigheid.

De bouwstenen voor dit beleid zijn de Visie Vrijtijdseconomie 2035, de Omgevingsvisie en het participatietraject met ondernemers, inwoners en organisatoren. De uitvoering van dit beleid vertaalt onze visie naar concrete richtlijnen: onder andere locatieprofielen en subsidieregels volgen na vast stelling van dit beleid.

Evenementen als pijler van de vrijetijdseconomie

In de Visie Vrijtijdseconomie Valkenburg aan de Geul 2035 (kortweg: Visie VTE) schetsen we de stip op de horizon: Valkenburg aan de Geul als het bruisende hart van Zuid-Limburg – een plek waar natuur, cultuur, gastvrijheid en ondernemerschap hand in hand gaan. Evenementen zijn daarin een onmisbare bouwsteen. Ze dragen bij aan drie kernwaarden van de vrijetijdseconomie:

- VERMAAK - Ze zorgen voor beleving, trekken bezoekers en nodigen uit tot langer verblijf.
- VERLEIDEN - Ze versterken het imago van Valkenburg aan de Geul en zetten de stad (inter)nationaal op de kaart.
- VERBINDEN - Ze brengen inwoners, ondernemers, sporters en culturele partners samen.

Dit evenementenbeleid beschrijft de visie en doelen van de gemeente ten aanzien van evenementen en bepaalt de kaders waar binnen evenementen worden gefaciliteerd.

De borging van orde, veiligheid en gezondheid is uitgewerkt in de 'Handreiking Evenementenveiligheid & Gezondheid Limburg' van de Veiligheidsregio Zuid-Limburg en lokaal; de Algemene Plaatselijke Verordening en de beleidsregels vergunningverlening evenementen en meldingen van gemeente Valkenburg aan de Geul.

Dit evenementenbeleid beschrijft de beleidsmatige kaders voor alle activiteiten die onder de definitie van een evenement vallen. De toepassing van de nog op te stellen subsidieregelingen kan een bredere doelgroep en typen activiteiten omvatten dan uitsluitend evenementen in de zin van dit beleid. De reikwijdte van subsidieregelingen doet geen afbreuk aan de definitie en werking van dit evenementenbeleid.

Definitie evenementen

Een evenement is een publiekstoegankelijke en georganiseerde activiteit van vermaak, die in korte tijd bezoekers trekt en invloed heeft op de openbare ruimte of de leefomgeving. De Algemene Plaatselijke Verordening (APV) hanteert hiervoor de volgende juridische definitie: "Elke voor publiek toegankelijke verrichting van vermaak."

Deze definitie vormt ook het vertrekpunt van dit evenementenbeleid. Het maakt daarbij geen verschil of de activiteit plaatsvindt op gemeentegrond of op particulier terrein: zodra er sprake is van publiekstoegang en mogelijke impact op veiligheid, bereikbaarheid of leefbaarheid, is er sprake van een evenement.

- **Wel evenementen:** braderieën, kerstmarkten, optochten, muziek- en dansfeesten, sport wedstrijden in de openbare ruimte, kermissen, religieuze of culturele stoeten, foodtruckfestivals en herdenkingen.
- **Niet evenementen:** besloten activiteiten zoals bruiloften of familiefeesten (mits uitsluitend voor genodigden en zonder kaartverkoop of open toegang) mits de exploitatievergunning dit toelaat. Ook reguliere bioscoop-, theater- of muziekvoorstellingen in daartoe bestemde gebouwen vallen hierbuiten.

In Valkenburg aan de Geul maken wij onderscheid tussen commerciële en niet-commerciële evenementen:

- **Niet-commerciële evenementen:** sociaal-cultureel of educatief van aard, vaak georganiseerd door verenigingen of stichtingen zonder winstoogmerk. Voorbeelden: schutterijfeesten, religieuze processies, herdenkingen of dorpsactiviteiten.
- **Commerciële evenementen:** primair gericht op winst of promotie, georganiseerd door bedrijven of commerciële partijen. Voorbeelden: dancefeesten, wielervedstrijden, braderieën of themamarkten.

Risico categorieën

Evenementen verschillen sterk in schaal, impact en risico. Om hierop te kunnen sturen hanteert Valkenburg aan de Geul, net als veel andere gemeenten, een indeling in categorieën:

- **Meldingsplichtige evenementen:** kleinschalige, laag-risico activiteiten (bijv. straatbarbecue en buurtfeest).
- **Categorie A:** kleine evenementen met beperkte risico's en weinig impact op de omgeving. Meldingsplichtig.
- **Categorie B:** middelgrote evenementen met verhoogde risico's of ruimtelijke impact; vereisen extra maatregelen en afstemming met hulpdiensten. Vergunningsplichtig
- **Categorie C:** grootschalige of risicovolle evenementen, vaak met (inter)nationale uitstraling; vereisen uitgebreide veiligheidsplannen, crowd control en intensieve samenwerking met politie, veiligheidsregio en gemeente. Vergunningsplichtig.

Nadere wet- en regelgeving is te vinden in onze APV en de Beleidsregels evenementenvergunningen-proces: <https://zoek.officielebekendmakingen.nl/gmb-2024-251185.pdf> <https://lokaleregelgeving.overheid.nl/CVDR676246/1>

1 Waar komen we vandaan?

Halverwege de 19e eeuw kreeg Valkenburg aan de Geul een halte aan de spoorlijn Maastricht–Aken. Daarmee werd de Mergelstad en het omliggende Heuvelland met zijn rijke natuur bereikbaar voor bezoekers van heinde en verre. Bezoekers ontdekten de charme van het landschap, de gastvrijheid van de inwoners en de bijzondere sfeer van het stadje.

In de decennia die volgden groeide Valkenburg aan de Geul uit tot een levendige bestemming. Meer winkels, cafés, campings en hotels, vooral in het centrum. Een vollere kalender met vrijetijdsactiviteiten en evenementen: van knusse dorpsfeesten tot grootschalige publiekstrekkingen. De evenementen zelf hebben ook een groei meegemaakt; er is meer dan ooit behoefte aan vermaak en daar spelen organisatoren goed op in.

Naast de groei van het centrum heeft ook de rest van Valkenburg aan de Geul een ontwikkeling doorgemaakt waarin evenementen een steeds betekenisvollere rol zijn gaan spelen. De dorpen en kernen kennen van oudsher een sterk verenigingsleven, tradities en lokale festiviteiten die diepgeworteld zijn in de gemeenschap. Dorpsfeesten, religieuze vieringen, schutterij-activiteiten en buurtinitiatieven vormen hier het sociale fundament.

Door de jaren heen zijn deze kernen geconfronteerd met dezelfde trends als het centrum: meer bezoekers, grotere mobiliteit en veranderende verwachtingen van bewoners en toeristen. Toch hebben de dorpen hun eigen karakter en tempo behouden. Evenementen in deze kernen zijn kleinschaliger, meer verbonden met traditie en vaak sterk gericht op sociale samenhang.

Anno 2025 kent Valkenburg aan de Geul een jaarronde evenementenagenda. Elke periode heeft zijn eigen aantrekkingskracht, met evenementen zoals:

- de betoverende winter maanden met Kerststad Valkenburg,
- de sportieve zomers met Amstel Gold Race, Heuvelland4daagse en Limburgs Mooiste,
- en de vele culturele, culinaire en lokale evenementen die de seizoenen verbinden.

Deze diversiteit heeft Valkenburg aan de Geul (inter)nationaal stevig op de kaart gezet.

Waar staan we nu?

Valkenburg aan de Geul is een van de meest levendige gemeenten van Zuid-Limburg. Met jaarlijks ruim 260 evenementendagen kent onze gemeente een uitzonderlijk rijk en divers aanbod. Van iconische wielerveden tot eeuwenoude tradities, van dorpsfeesten tot internationale kerstbeleving: samen vormen ze het hart van onze vrijetijdseconomie.

Het doel van evenementen is het versterken onze aantrekkingskracht als toeristische bestemming. Evenementen brengen mensen van jong tot oud samen. Ze versterken het sociale en culturele weefsel van onze gemeenschap, stimuleren de economie en dragen bij aan het positieve imago van onze gemeente.

Daarnaast weten we dat de impact van evenementen voelbaar is. De impact van evenementen verschilt per kern. In het centrum zijn bereikbaarheid en bezoekersdruk belangrijke aandachtspunten, terwijl in de buitengebieden en dorpen vooral aandacht voor rust, landschap en sociale samenhang belangrijk zijn.

1.1.1 Een veelzijdig en jaarrond aanbod

Het Valkenburgse evenementenlandschap is breed:

- Sportevenementen zoals de Amstel Gold Race, Limburgs Mooiste en Heuvelland 4Daagse trekken deelnemers uit binnen- en buitenland.
- Culturele en culinaire festivals brengen sfeer in de binnenstad en dorpen, van De Bokkenweken en de Mergelzomer.
- Traditionele en religieuze evenementen – processies, schuttersfeesten, herdenkingen, vieringen – houden de lokale cultuur levend.
- Kerststad Valkenburg, die de winter maanden omtovert tot een unieke beleving met internationale allure.

Het resultaat is een gevarieerde kalender die het hele jaar door bezoekers trekt en een belangrijk aandeel heeft in het toeristische totaalbeeld van Zuid-Limburg.

1.1.2 Ervaringen van inwoners

Inwoners van Valkenburg aan de Geul waarderen evenementen en zien deze als een belangrijk onderdeel van de identiteit en levendigheid van de gemeente. Uit gesprekken met inwoners en een bewonersenquête blijkt dat evenementen vooral worden gewaardeerd vanwege de sfeer en beleving die zij brengen, de bijdrage aan de bekendheid en economie van de gemeente en de mogelijkheid om elkaar te ontmoeten en samen activiteiten te beleven.

Tegelijkertijd geven inwoners duidelijke aandachtspunten mee. Met name geluidsoverlast, verkeersdruk en parkeerproblemen worden regelmatig genoemd. Daarnaast bestaat er behoefte aan een betere spreiding van evenementen over tijd en locaties en aan een duidelijke focus op kwaliteit boven kwantiteit: liever minder evenementen, mits deze betekenisvol zijn en passen bij het karakter van Valkenburg aan de Geul.

Deze ervaringen vormen een belangrijke basis voor de keuzes in dit evenementenbeleid. Het beleid zet in op balans tussen levendigheid en leefbaarheid, met aandacht voor het Valkenburgse DNA, economische meerwaarde, draagvlak onder inwoners en bescherming van natuur en omgeving.

Een uitgebreide weergave van de onderzoeksopzet en -resultaten is opgenomen in Bijlage 3. Deze bijlage vormt de onderliggende onderbouwing van de in dit hoofdstuk geschetste conclusies en de verdere beleidskeuzes.

1.1.3 Regionaal perspectief: samen sterk in Zuid-Limburg

Valkenburg aan de Geul is een hotspot in de regio: onze gemeente heeft een centrale positie binnen het Heuvelland en vervult daarmee een verbindende rol in de regionale vrijetijdseconomie. Samen met de andere gemeenten in Zuid Limburg en onze buurgemeenten in het Heuvelland vormen we een dynamisch vrijetijdsgebied met een internationaal profiel. Samenwerking gebeurt op verschillende niveaus:

- Visit Zuid-Limburg werkt in opdracht van de gemeenten aan gezamenlijke marketing, bezoekersspreiding en kwaliteitsverbetering.
- Het Regionaal Wielertoertochtenbeleid Zuid-Limburg richt zich op veiligheid, spreiding en draagkracht van wielerevenementen; Valkenburg aan de Geul levert daarin een actieve bijdrage.
- Op gebied van mobiliteit in het ARMO en BRMO Zuid-Limburg.
- Binnen de Visie Vrijetijdseconomie Zuid Limburg zoeken we samen naar balans tussen toeristische groei en leefkwaliteit.

Door kennis en data te delen, kunnen we spreiding verbeteren, mobiliteit slimmer organiseren en bezoekersstromen beter sturen. Zo blijft Valkenburg aan de Geul zichtbaar binnen de regio en is de regio sterk dankzij Valkenburg aan de Geul.

1.1.4 Algemene trends en uitdagingen



1 BEHOEFTE AAN BELEVING

Bezoekers willen **méér dan een activiteit**; ze zoeken sfeer, verrassing en participatie.

- ➔ Evenementen met een sterk verhaal en unieke locatie-ervaring winnen aan kracht.

2 DUURZAAMHEID ALS NORM

Publiek en organisatoren hechten steeds meer waarde aan **milieuvriendelijke keuzes**.



- ➔ Afvalreductie, herbruikbare materialen, duurzame mobiliteit, energie en circulariteit worden de norm.

3 PERSONEEL EN VRIJWILLIGERS

Het **tekort aan vrijwilligers en tijdelijk personeel** zet de sector onder druk.

- ➔ Nieuwe vormen van samenwerking, educatie en waardering zijn nodig.



4 SCHAARSTE AAN RUIMTE

Door woningbouw en natuurherstel is **minder plek beschikbaar** voor evenementen.

- ➔ Slimme spreiding en multifunctioneel ruimtegebruik zijn essentieel.

5 REGELDRUK EN KOSTENSTIJGING

Meer veiligheids- en duurzaamheidsregels, hogere energiekosten en materiaalschaarste maken **organisatie complexer**.



- ➔ Daardoor vraag naar professionalisering van zowel bestuur als organisator.

1.1.5 Sterktes, zwaktes, kansen en bedreigingen (SWOT)

STERKTES	Divers, jaarrond aanbod	Ruimtedruk in veel gebieden	ZWAKTES
	Sterke iconen (Kerststad en Amstel Gold Race)	Onvoldoende spreiding over dorpen	
	Hoge betrokkenheid inwoners	Complexe regelgeving voor kleine initiatieven	
	Sterke ondernemerscultuur	Te groot commercieel belang	
	Sterke merknaam binnen Zuid-Limburg	Seizoensafhankelijk	
	Internationale profilering via topsportevenementen	Hoge milieubelasting	
KANSEN	Inhoudelijk kwalitatievere evenementen door multidisciplinaire samenwerking	Toename aan complexiteit en regeldruk	BEDREIGINGEN
	Nieuwe, kleinschalige initiatieven in dorpen	Afnemend vrijwilligersbestand	
	Duurzaamheid als onderscheidend thema	Kostenstijging en inflatie	
	Combinatie van natuur-, sport- en cultuurbeleving	Afname draagvlak bij bewoners	

Sterktes:

- Divers, jaarrond aanbod
- Sterke iconen (Kerststad en Amstel Gold Race)
- Hoge betrokkenheid inwoners
- Sterke ondernemerscultuur
- Sterke merknaam binnen Zuid-Limburg
- Internationale profilering via topsportevenementen

Zwaktes:

- Ruimtedruk in veel gebieden
- Onvoldoende spreiding over dorpen
- Complexe regelgeving voor kleine initiatieven
- Te groot commercieel belang
- Seizoensafhankelijk
- Hoge milieubelasting

Kansen:

- Inhoudelijk kwalitatievere evenementen door multidisciplinaire samenwerking
- Nieuwe, kleinschalige initiatieven in dorpen
- Duurzaamheid als onderscheidend thema
- Combinatie van natuur-, sport- en cultuurbeleving

Bedreigingen:

- Toename aan complexiteit en regeldruk
- Afnemend vrijwilligersbestand
- Kostenstijging en inflatie
- Afname draagvlak bij bewoners

1.1.6 Samenvatting: balans als sleutelwoord

De analyse laat zien dat Valkenburg aan de Geul een sterke positie heeft als evenementen gemeente in Zuid-Limburg. De kracht zit in de variatie, de ligging, het ondernemerschap en de betrokkenheid van inwoners. De uitdaging ligt in het behouden van die levendigheid zonder dat het ten koste gaat van rust, ruimte en natuur. Dat vraagt om duidelijke keuzes:

- Kwaliteit boven kwantiteit;
- Spreiding over tijd, plek en doelgroep;
- Aandacht voor duurzaamheid en draagvlak;
- Meer samenwerking binnen de gemeente en met de regio.

Die keuzes vormen de basis voor onze ambitie en koers.

2 Ambitie & doelen

Valkenburg aan de Geul is een gemeente met een unieke energie. Een plek waar traditie en innovatie, natuur en beleving, bewoners en bezoekers elkaar vinden. Evenementen vormen daarin het kloppend hart. Ze brengen mensen samen, vertellen verhalen en geven kleur aan de stad en haar dorpen.

Onze ambitie is helder: In 2030 is Valkenburg aan de Geul een levendige, kwalitatieve én duurzame evenementengemeente, waar identiteit, economie, mens en landschap in evenwicht zijn. Evenementen versterken zichtbaar het DNA van de gemeente, van wielerspassie en kerstbeleving tot erfgoed, natuur en gemeenschap. Ze bieden waarde voor inwoners, bezoekers en ondernemers, zonder de draagkracht van de dorpen, het centrum, het landschap of de natuur te overschrijden. We kiezen voor kwaliteit boven kwantiteit: evenementen die passen bij de plek, bijdragen aan leefbaarheid, samenwerken met lokale partners en verantwoordelijkheid nemen voor duurzaamheid, mobiliteit en de omgeving. Zo bouwen we aan een toekomst waarin beleving en balans elkaar versterken, en Valkenburg aan de Geul herkenbaar, aantrekkelijk en veerkrachtig blijft voor iedereen die hier woont, werkt, onderneemt of komt genieten.

We zien evenementen als:

- Versterker van identiteit: ze maken zichtbaar wat Valkenburg aan de Geul bijzonder maakt.
- Motor voor de economie: ze stimuleren bestedingen, verblijf en ondernemerschap.
- Verbinder van mensen: ze brengen bewoners, bezoekers en verenigingen samen.
- Ambassadeur van duurzaamheid: ze laten zien dat genieten en zorg voor de omgeving samen kunnen gaan.

Om onze ambitie te realiseren, werken we naar vier doelen toe. Samen vormen ze het fundament van het evenementenbeleid en geven ze richting aan wat we willen bereiken en behouden.

2.1 Doel 1. DNA – Valkenburg zichtbaar maken en herkenbaar houden

Evenementen maken het Valkenburgse DNA zichtbaar en herkenbaar, zowel voor inwoners als bezoekers: wielergemeente, kerststad en mergelstad. Ze vertellen ons verhaal, laten onze identiteit, cultuur en traditie zien en versterken de uitstraling van Valkenburg nationaal én internationaal.

We kiezen bewust voor kwaliteit boven kwantiteit. Niet méér evenementen, maar betekenis vollere evenementen die passen bij wie we zijn. Daarom zetten we in op:

- Evenementen die het DNA van Valkenburg aan de Geul versterken, zoals: sportief, historisch, natuurlijk en gastvrij, krijgen een plek op de evenementenkalender;
- Nadruk op kwaliteit, authenticiteit en onderscheidend vermogen;
- Meer aandacht voor de balans tussen mens, natuur en economie, met nadruk op de beeldbepalende evenementen die impact hebben op de hele gemeente (zoals Kerststad Valkenburg, Amstel Gold Race).

Het dragend DNA vormt de basis: de mergel, het landschap, het erfgoed en de gemeenschap. Het profilerend DNA laat zien waar Valkenburg voor staat: de wielergemeente, de kerststad en andere herkenbare identiteitsdragers. Samen vertellen ze het verhaal van de gemeente, het ene zichtbaar aan de buitenkant en het andere voelbaar aan de binnenkant. Het dragend DNA borgt continuïteit en identiteit; het profilerend DNA brengt dynamiek en herkenbaarheid. Onze evenementenkalender moet een balans zijn tussen deze twee. Samen zorgen ze namelijk voor een evenwicht tussen authenticiteit en aantrekkingskracht.

Onderscheid tussen profilerend DNA en dragend DNA:

- **Profilerend DNA – wat we laten zien:** Het profilerend DNA bestaat uit de gezichten waarmee Valkenburg aan de Geul zich toont aan de buitenwereld. Valkenburg aan de Geul heeft een toonaangevende rol in de provincie als een van de 20 Limburgse wielergemeenten. Het is onderdeel van het DNA en de identiteit van Valkenburg aan de Geul. Deze profielen zijn herkenbaar, aansprekend en vormen het podium waarop Valkenburg aan de Geul haar kracht zichtbaar maakt: een plek van beleving, gastvrijheid en kwaliteit. Ze trekken bezoekers, versterken de economie en maken de gemeente aantrekkelijk in de concurrentie met andere bestemmingen.
- **Dragend DNA – wat we zijn:** Onder deze profielen ligt het dragend DNA: dat wat Valkenburg ten diepste typeert. Dat DNA is Mergelstad – de bouwsteen en voedingsbodem van alles wat hier ontstaat. De mergel bepaalt het landschap, de bouwkunst, de beleving en zelfs het ondernemerschap. Ze vormt letterlijk en figuurlijk het fundament waarop de stad rust. Mergelstad gaat over natuur, erfgoed, cultuur en gemeenschap, over de eigenheid van bewoners en de geschiedenis van gastvrijheid en ondernemerschap. Het is de reden dat mensen hier niet alleen komen om iets te zien, maar om iets te voelen: verbondenheid en plezier.

2.2 Doel 2. Economie – Motor voor de economie, groei met lokale waarde

Evenementen zijn een belangrijke motor van de vrijetijdseconomie. Ze trekken bezoekers, stimuleren bestedingen en versterken de aantrekkingskracht van de stad en de regio. Maar economische groei betekent in Valkenburg aan de Geul méér dan alleen bezoekersaantallen of omzet. Economische waarde staat echter nooit op zichzelf. Evenementen moeten passen binnen de draagkracht van natuur, landschap en de leefomgeving van inwoners.

We streven naar een brede, evenwichtige en lokale economie, waarin evenementen bijdragen aan vitale dorpen, werkgelegenheid en samenwerking tussen ondernemers. Evenementen zien wij als aanjager van lokale ketens: van leveranciers en ambachtslieden tot horeca, cultuurmakers en vrijwilligersorganisaties. Door lokaal in te kopen, kennis te delen en elkaar te versterken, blijft de economische meerwaarde niet alleen bij de bezoekers, maar landt deze ook bij de gemeenschap zelf. We stimuleren samenwerking tussen organisatoren, ondernemers en verenigingen zodat evenementen bijdragen aan een gezonde, duurzame economie, jaarrond en in alle kernen. Evenementen die de lokale identiteit versterken en economische waarde toevoegen krijgen ruimte en begeleiding.

Onze ambities:

- Lokale economie versterken: evenementen dragen bij aan werk, inkomen en ondernemerschap in de gemeente. We zien graag evenementen die gebruik maken van lokale leveranciers, producenten en verenigingen;
- We bevorderen een evenwichtige jaarrond bezoekersstroom en spreiden kansen over de kernen en seizoenen. Dit om piekbelasting te beperken.
- Evenementenorganisaties worden aangemoedigd samen te werken en te vernieuwen, met aandacht voor duurzaamheid, circulariteit en kwaliteit.
- Evenementen met een positieve economische impuls, die passen binnen de ruimtelijke en maatschappelijke draagkracht van de stad, krijgen deze ruimte waar mogelijk.

Zo ontstaat een economie waarin evenementen bijdragen aan lokale bestedingen, vitale dorpen en een sterke vrijetijdsketen.

2.3 Doel 3. Mens – Balans tussen beleving en rust

Evenementen brengen mensen samen, zorgen voor ontmoeting en versterken het gemeenschapsgevoel. Ze maken bewoners trots op hun gemeente, en dragen bij aan een levendige omgeving. Tegelijkertijd vragen evenementen om zorgvuldigheid: levendigheid mag nooit ten koste gaan van leefbaarheid. Wij streven naar een goede balans tussen beleving en rust. Dat betekent ruimte geven aan viering en verbinding, maar met oog voor omwonenden, bereikbaarheid en duurzaamheid. Een goed evenement is niet alleen mooi om te beleven, maar ook goed om in te leven.

Onze ambities:

- Evenementen worden afgestemd op mate van impact, zodat hinder voor inwoners minimaal blijft.
- Inwoners, vrijwilligers en verenigingen zijn mede-eigenaar van het evenementen klimaat. We stimuleren initiatieven van onderop en zorgen dat inwoners kunnen meepraten over plannen in hun buurt.
- We beoordelen evenementen niet alleen op praktische uitvoerbaarheid en veiligheid, maar ook op draagvlak, maatschappelijke meerwaarde en bijdrage aan de leefomgeving.

We maken deze onderdelen meetbaar via indicatoren zoals geluid, verkeersdruk, afval en tevredenheid van inwoners. Evenementen horen bij Valkenburg aan de Geul: ze brengen levendigheid, ontmoeting en trots. Maar die levendigheid moet in balans zijn met leefkwaliteit en natuur. Zo ontstaat een gemeente waarin beleving en betrokkenheid hand in hand gaan met welzijn en woongenot.

2.4 Doel 4. Landschap – Koesteren wat Valkenburg uniek maakt

Valkenburg aan de Geul: een landschap vol historie, natuur en karakter. De heuvels, de Geul, de mergel en het erfgoed vormen samen het decor dat Valkenburg aan de Geul zijn unieke uitstraling geeft. Evenementen vinden hier hun mooiste podium, maar dat vraagt om zorgvuldigheid, bewustzijn en respect

voor de omgeving. Wij zien graag evenementen die de schoonheid van het landschap waarderen en behouden. Daarom toetsen we elk initiatief aan de draagkracht van natuur, landschap en erfgoed, en stimuleren we organisatoren om verantwoordelijkheid te nemen voor hun impact. Zo maken evenementen niet alleen gebruik van de omgeving, maar dragen ze ook actief bij aan haar bescherming. Onze uitgangspunten:

- Aanvragen voor de evenementen kalender worden getoetst op de ruimtelijke, ecologische en maatschappelijke draagkracht. We voorkomen overbelasting van natuur, stiltegebieden en cultuurhistorische plekken.
- Evenwichtige toedeling van functies aan locaties (ETFAL): via het ETFAL-principe bepalen we welke typen evenementen passen bij welke locaties. Dat zorgt voor een goede balans tussen beleving, veiligheid, leefbaarheid en natuurbehoud.
- We stimuleren gebruik van circulaire materialen, schone mobiliteit, energie, lokale producten en CO₂-bewuste keuzes. Organisatoren worden aangemoedigd om hun evenementen zo te ontwerpen dat ze bijdragen aan klimaat en natuurbeleving.

Duurzaamheid is in Valkenburg aan de Geul geen extraatje, maar een vanzelfsprekend uitgangspunt. Evenementen moeten bijdragen aan de kwaliteit van de leefomgeving. Zo blijft de gemeente niet alleen een decor voor beleving, maar ook een bron van trots, rust en toekomstwaarde

3 Aanpak

Vanuit de doelstellingen werken we toe naar een voorspelbare en eerlijke uitvoering. Organisatoren en ondernemers gaan we faciliteren en stimuleren; zij zorgen immers voor het aanbod. Als gemeente pakken we een actieve, regisserende rol in het begeleiden van de evenementen. Heldere afspraken helpen daarbij. Om organisatoren helder inzicht te geven in het proces, werken we met een vaste volgorde: idee → vooroverleg → plaatsing op de evenementen kalender → vergunning → uitvoering → evaluatie.

3.1 Stimuleren

De verscheidenheid aan evenementen vormt de kracht van onze gemeente. Tegelijkertijd vraagt ze om zorgvuldige sturing, zodat evenementen bijdragen aan de doelen van het beleid:

- het versterken van het dragend DNA (Mergelstad, cultuur, identiteit),
- het bevorderen van lokale economische waarde,
- het bewaken van leefbaarheid en balans,
- het verankeren van duurzaamheid in de organisatie en uitvoering.

We stimuleren evenementen die niet alleen bezoekers trekken, maar ook meerwaarde creëren voor de gemeenschap, het landschap en de lokale economie. Dat doen we via een aantal regelingen en ondersteuningsvormen.

Subsidie

Sommige evenementen zijn onlosmakelijk verbonden met het DNA van Valkenburg aan de Geul – ze vertellen het verhaal van de stad, trekken bezoekers en versterken de lokale trots. Deze evenementen dragen bij aan meerdere doelen: ze versterken het DNA van Valkenburg aan de Geul, stimuleren de lokale economie en hebben oog voor leefbaarheid en duurzaamheid. Daarom kunnen zij in aanmerking komen voor een meerjarensubsidie, die ruimte biedt om te groeien, te vernieuwen en te verduurzamen. Naast de voorwaarden in de algemene subsidieverordening, vragen we het volgende:

- een meerjarenplan met visie en ontwikkelstappen;
- aantoonbaar maken hoe het evenement bijdraagt aan het uitdragen van het DNA van Valkenburg aan de Geul;
- aandacht voor inclusie en toegankelijkheid (zoals betaalbare of gratis toegang voor minima en voorzieningen voor mensen met een beperking);
- een duurzaamheidsplan (gericht op afval, energie, mobiliteit en circulariteit);
- het zoveel mogelijk inzetten van lokale leveranciers en samenwerkingen;
- inzicht in de bereikte doelgroepen.

We werken bovenstaande uit in concrete subsidieregelingen na vaststelling van dit beleid.

Innovatiefonds

Vernieuwing houdt het evenementenaanbod aantrekkelijk, relevant en toekomstgericht. Valkenburg aan de Geul wil niet méér evenementen, maar betere, bewust gekozen initiatieven: evenementen die passen bij de identiteit van de plek en iets toevoegen aan het bestaande aanbod. We zoeken, naast de bestaande grotere evenementen, naar initiatieven die de kracht van het landschap, de geschiedenis en de gemeenschap zichtbaar maken, niet door grootschaligheid, maar door kwaliteit, authenticiteit en beleving. Dat kan in de vorm van kleinschalige projecten rond natuur- en erfgoedbeleving, educatieve

routes die bezoekers iets leren over de omgeving, culinaire of ambachtelijke programmering waarin lokale makers centraal staan, of sportieve side-events die aansluiten bij grotere evenementen maar met een lokale twist.

Wij ondersteunen deze initiatieven via een stimuleringsregeling die gericht is op talent, samenwerking en innovatie. Initiatiefnemers kunnen daarbij rekenen op begeleiding bij het uitwerken van hun idee, het vinden van samenwerkingspartners of het aantrekken van aanvullende subsidies. Ook helpen we hen met kennisdeling, vergunningadvies en communicatie richting publiek of pers. Zo ontstaat ruimte voor vernieuwing van onderop, waarin creativiteit, duurzaamheid en lokale betrokkenheid samenkomen. Kleinschalige initiatieven krijgen de kans om uit te groeien tot waardevolle tradities van morgen: stevig geworteld in het DNA van Valkenburg aan de Geul. Deze regeling wordt nader uitgewerkt in 2026. Een bijdrage vanuit een van deze subsidie regelingen sluit een bijdrage uit de andere regeling uit

3.2 Faciliteren

We bouwen aan een professioneel, transparant en gastvrij evenementenklimaat, waarin zowel vrijwilligersinitiatieven als professionele organisaties hun weg weten te vinden. Wij faciliteren dit via twee belangrijke instrumenten: het evenementenloket, de evenementenkalender.

- **Evenementenpunt:** een centraal evenementenpunt, waar organisatoren terecht kunnen met al hun vragen;
- **Evenementenkalender:** een jaarlijks evenementenkalender waarin evenementen tijdig worden aangemeld en onderling worden afgestemd.

Evenementenpunt

Een goed georganiseerd evenement begint bij een heldere voorbereiding. Daarom komt er een centraal evenementenpunt, waar organisatoren terecht kunnen met al hun vragen over vergunningen, regels, planning en duurzaamheid. Dit loket vormt de 'voordeur' van de gemeente voor iedereen die iets wil organiseren – van dorpsfeest tot sporttoertocht.

- Persoonlijk advies over wat er nodig is voor een veilige en verantwoorde organisatie.
- Standaardformats en sjablonen voor verplichte plannen zoals een verkeers- en mobiliteitsplan, duurzaamheidsplan (energie, afvalscheiding, circulariteit, mobiliteit) en communicatieplan richting omwonenden.
- Advies over routes en locaties, op basis van het ETFAL-principe (Evenwichtige Toedeling van Functies aan Locaties), zodat ieder evenement past bij zijn omgeving.

Evenementenkalender

Wij willen toe naar een voorspelbare planning voor bezoekers, bewoners én organisatoren. Valkenburg aan de Geul werkt daarom met een jaarlijkse evenementenkalender, waarin evenementen tijdig kunnen worden aangemeld en onderling afgestemd. De kalender voorkomt dat evenementen elkaar overlappen, maakt jaarrond spreiding mogelijk en biedt duidelijkheid aan bewoners en ondernemers.

De spelregels:

- B- en C-evenementen (middelgroot/ groot) moeten worden aangemeld uiterlijk 1 maart voorafgaand aan het nieuwe kalenderjaar.
- A-evenementen (laag risico) en meldingsplichtige evenementen uiterlijk 1 oktober voorafgaand aan het nieuwe kalenderjaar.
- De kalender wordt jaarlijks op 1 januari gepubliceerd op de gemeentelijke website.
- Een plaatsing op de kalender is géén vergunning, maar een reservering van datum en locatie. Wordt de aanvraag niet tijdig of volledig ingediend, dan vervalt de reservering automatisch.

Gebruik, beheer en status van de evenementenkalender De jaarlijkse evenementenkalender is een instrument voor planning, afstemming en communicatie en vormt de basis voor een voorspelbaar en zorgvuldig evenementenjaar. De kalender wordt beheerd door de gemeente en fungeert als intern sturingsinstrument én als extern communicatiemiddel richting organisatoren, bewoners, bezoekers en ondernemers. De kalender wordt jaarlijks vastgesteld als werkdocument en gepubliceerd op 1 januari. Vaststelling heeft een planmatig karakter en betreft geen formeel besluit over vergunning verlening. Wijzigingen gedurende het jaar zijn mogelijk, mits gemotiveerd en passend binnen de beleidskaders, beschikbare capaciteit en de draagkracht van de omgeving Nieuwe en te late aanmeldingen

Nieuwe initiatieven die na de vastgestelde aanmeldtermijnen worden ingediend, worden in beginsel niet opgenomen in de kalender. Uitzonderingen zijn alleen mogelijk wanneer het college hiertoe beslist. Bestaande evenementen die niet tijdig worden aangemeld, verliezen eveneens hun reservering op datum en locatie. Zij worden op dezelfde wijze beoordeeld als nieuwe initiatieven. Hiermee wordt gelijke behandeling geborgd en wordt voorkomen dat historische posities automatisch doorwerken zonder afweging.

Relatie met vergunningverlening en jaarprogramma Plaatsing op de evenementenkalender geeft geen recht op een vergunning en vervangt de vergunningprocedure niet. De kalender biedt uitsluitend planologische en organisatorische duidelijkheid vooraf. Met de invoering van de jaarlijkse evenementenkalender, zoals in dit beleid beschreven, komt het afzonderlijke jaarprogramma voor evenementen te vervallen. De kalender neemt deze functie integraal over en zorgt voor één samenhangend en actueel overzicht. **Communicatie**

De evenementenkalender wordt extern gebruikt als informatievoorziening voor bewoners, bezoekers en organisatoren. Intern vormt de kalender een belangrijk afstemmingsinstrument voor college, raad en betrokken afdelingen (zoals veiligheid, vergunningen, communicatie en beheer openbare ruimte), zodat tijdig kan worden gestuurd op capaciteit, spreiding en impact.

3.3 Reguleren

Met heldere afspraken zorgen we voor transparantie, voorspelbaarheid en draagvlak. Wij hanteren het uitgangspunt: "Ja, mits". Dat betekent dat we evenementen in principe verwelkomen, mits ze passen binnen de beleidsdoelen en de draagkracht van de plek. Die houding combineert gastvrijheid met verantwoordelijkheid: ruimte voor beleving, maar niet ten koste van leefbaarheid, veiligheid of natuur.

Toetsing

Wij beoordelen elke melding voor de evenementenkalender aan de hand van een beslisboom, die zorgt voor een eerlijke en uniforme werkwijze. Daarin worden alle relevante aspecten gewogen:

- beleid (past het binnen de vier doelen)
- de locatiegeschiktheid volgens ETFAL (Evenwichtige Toedeling van Functies aan Locaties)
- draagkracht van de locatie (ecologisch, ruimtelijk en sociaal)
- veiligheid (publieke orde, verkeer en hulpdiensten)

De uitkomst van de toetsing kan zijn:

1. toestaan, wanneer het evenement past binnen de kaders;
2. toestaan onder voorwaarden, bijvoorbeeld met aanpassingen in duur, geluid, bezoekersaantal of verkeersmaatregelen;
3. weigeren, wanneer het evenement structureel strijdig is met beleid, draagkracht of veiligheid.

Afwijkingen

Sommige evenementen hebben een unieke of vernieuwende waarde. Voor deze categorie geldt een uitzonderingsmogelijkheid, mits aan strikte voorwaarden wordt voldaan. Zo houden we ruimte voor bijzondere initiatieven, zoals een evenement met een unieke internationale profilering, zonder af te doen aan de zorgvuldigheid die Valkenburg kenmerkt. Afwijkingen zijn uitzonderingen, geen regel en elke aanvraag wordt opnieuw getoetst.

Een afwijking kan worden overwogen mits:

- het evenement geen schade veroorzaakt aan natuur, erfgoed of leefomgeving;
- het past binnen een evenwichtige verdeling van evenementen over tijd en ruimte (ETFAL).

De afwijking wordt altijd door het college van burgemeester en wethouders beoordeeld en vastgesteld in een gemotiveerd besluit. Daarin wordt opgenomen:

- waarvan wordt afgeweken,
- onder welke voorwaarden dit mag,
- wat de verwachte effecten zijn op omgeving, veiligheid en beleidsdoelen.

Procedure schaarse rechten

De ruimte voor evenementen is in Valkenburg aan de Geul beperkt. Zowel qua locaties, kalenderdagen als geluidsruimte is er sprake van schaarste. Daarom hanteert de gemeente een objectieve en transparante procedure om aanvragen voor de evenementenkalender te beoordelen wanneer er meer gegadigden zijn dan ruimte toelaat.

De beoordeling vindt plaats op basis van onderstaande criteria:

- tijdigheid en volledigheid van de aanvraag voor de evenementenkalender;
- bijdrage aan het DNA en het imago van Valkenburg aan de Geul (Mergelstad, erfgoed, cultuur, sport en natuur);
- sociaal-maatschappelijke waarde voor inwoners en verenigingen;
- economische en toeristische impact (verblijf, bestedingen en werkgelegenheid);
- kwaliteit en professionaliteit van de organisatie;

- naleving van voorwaarden bij eerdere edities (betrouwbaarheid).

Bij gelijke beoordeling kan de gemeente besluiten tot een loting, onder toezicht van het college van B&W, zodat elke organisator een eerlijke kans houdt. In alle gevallen worden aanvragers gestimuleerd om onderling te overleggen over mogelijke spreiding in datum, locatie of omvang.

Participatie & communicatie

Wij vinden het belangrijk dat organisatoren niet alleen hun bezoekers, maar ook hun burens, ondernemers en verenigingen meenemen in de voorbereiding. Bij elke vergunningaanvraag moet worden aangetoond hoe omwonenden en ondernemers zijn geïnformeerd en betrokken. Dat kan via bewonersbrieven, informatieavonden, online platforms, of persoonlijke gesprekken. Ook moet een organisator een duidelijk informatiekanaal en klachtenlijn inrichten voor tijdens het evenement. De gemeente controleert deze communicatie en weegt mee in haar beoordeling hoe zorgvuldig de omgeving is meegenomen. Voor de gemeente geldt hetzelfde: we communiceren open en tijdig over vergunningen, afsluitingen en besluiten, en staan open voor feedback. Dit doen we via het evenementenloket.

Duurzaamheid

Wij vragen organisatoren om zich te verdiepen in het verduurzamen van een evenement en zullen vanaf 2027 het opstellen van een duurzaamheidsplan én acties om te verduurzamen verplichten.

Mobiliteit & bereikbaarheid

Mobiliteit is een integraal onderdeel van de voorbereiding. Voor middelgrote en grote evenementen is een mobiliteitsplan verplicht, inclusief OV-stimulering, fietsvoorzieningen, tijdelijke parkeervoorzieningen en duidelijke bezoekerscommunicatie. Belangrijkste uitgangspunten:

- Duurzame mobiliteit stimuleren: bezoekers worden actief gestimuleerd om met het openbaar vervoer, pendelbussen of de fiets te komen.
- Tijdelijke parkeervoorzieningen: bij piekdruk worden tijdelijke parkeerterreinen ingericht, met pendel- of shuttlediensten naar het evenemententerrein; dit is een verantwoordelijkheid van de organisator zelf.
- Geen afwenteling op woonstraten of natuurgebieden: parkeerdruk en verkeersafsluitingen mogen de leefomgeving niet onevenredig verstoren.
- Het tijdelijke parkeerterrein is onderdeel van het evenemententerrein en dient dus ingetekend te worden in de plattegrond.
- Indien tijdelijke parkeervoorzieningen niet voorzien, kan een gemeentelijk parkeerterrein gehuurd worden. Hierover worden nadere afspraken gemaakt.
- Verkeersregie en hulpdiensten: afspraken worden afgestemd met politie, verkeersregie en hulpdiensten om doorstroming en veiligheid te garanderen.
- Communicatie vooraf: bezoekers en omwonenden worden tijdig geïnformeerd over bereikbaarheid, afsluitingen en alternatieve routes.

Sportieve profilering met draagkracht

Sportieve evenementen zijn van oudsher onderdeel van Valkenburgse identiteit: van de Amstel Gold Race tot lokale wandeltochten en andere fietsevents. Ze brengen mensen samen en tonen de kracht van de gemeente. Wielertochten vormen al jaren een zichtbaar onderdeel van de vrijetijdseconomie in Valkenburg aan de Geul. Tegelijkertijd vraagt de toename van zowel georganiseerde als kleinschalige toertochten om een zorgvuldige afweging tussen recreatie, leefbaarheid en natuurkwaliteit.

In de komende periode werken we daarom aan een herijking van het Valkenburgs deel van het regionale wielerbeleid, zodat dit beter aansluit op de uitgangspunten van dit evenementen beleid. Dit uiteraard in overleg met de andere gemeenten die onderdeel zijn van het regionale wielerbeleid.

Bij het beoordelen en faciliteren van wielertochten hanteren we duidelijke randvoorwaarden. We kijken kritisch naar de routes, de totale belasting van het landschap en de leefomgeving, en de vraag of start- en finishlocaties altijd op dezelfde plekken wenselijk of nodig zijn. Afvalpreventie en -beheer langs de route wordt een expliciet onderdeel van de voorwaarden. Ook kijken we naar andere vormen van duurzaamheid zoals duurzame mobiliteit voor bijvoorbeeld volgauto's. Datgene wat passend is bij onze ambities op het gebied van duurzaamheid en gastvrijheid.

Samen met onze landschapspartners onderzoeken we waar wielertochten ruimtelijk en ecologisch het beste ingepast kunnen worden. Hoewel wielerevenementen vaak als 'licht' voor de natuur worden gezien, laten observaties zien dat de impact op flora, fauna en kwetsbare gebieden aanzienlijk kan zijn. Daarom werken we gebiedsgericht: op basis van natuurwaarden, landschapstypen en draagkracht worden kaarten ontwikkeld waarop inzichtelijk wordt waar routes wel, niet of onder voor waarden mogelijk zijn. Deze inzichten worden verder uitgewerkt in locatie- en gebiedsprofielen, die richting geven aan keuzes voor spreiding, routeoptimalisatie en mogelijke mitigerende maatregelen

3.4 Locatiematrix

Onze beschikbare ruimte vraagt om maatwerk in het gebruik van ruimte voor evenementen. Wat goed past in het ene gebied, kan in een ander deel van de gemeente te belastend zijn. Daarom werken wij met een locatiematrix: een overzicht waarin per gebied en locatie wordt vastgelegd welke typen evenementen wenselijk, passend of beperkt zijn. De geschiktheid van locaties (bijvoorbeeld centrum, park, dorpsplein of natuurgebied), en de typen evenementen die er kunnen plaatsvinden (cultureel, sportief, maatschappelijk, muzikaal, etc.).

De locatiematrix helpt ook om evenementen beter te spreiden over het jaar en de gemeente, zodat drukte en kansen eerlijker verdeeld worden. Ze vormt daarmee een vertaling van het ETFAL-principe (Evenementtoedeling functies aan locaties): elk evenement op de plek die past bij zijn aard, omvang en omgeving. De randvoorwaarden zoals geluidsruijme, frequentie, bezoekersaantal en op- en afbouw-tijden en de beschikbare rustperiodes waarin geen evenementen worden toegestaan worden nog nader uitgewerkt in locatieprofielen.

Disclaimer: de locatiematrix en de daaruit voortvloeiende locatieprofielen zijn opgesteld als richtinggevend kader voor dit evenementenbeleid. Bij het opstellen hiervan is geen afzonderlijke toets uitgevoerd op bestaande en reeds vergunde evenementen. Dit betekent dat de uitkomsten niet automatisch van toepassing zijn op bestaande evenementen.

Met organisatoren van bestaande evenementen wordt het gesprek aangegaan om te bezien hoe deze evenementen zich verhouden tot de locatiematrix en locatieprofielen, en op welke wijze maatwerk mogelijk is binnen de beleidsdoelen. Bestaande evenementen worden hierbij zorgvuldig betrokken, met oog voor continuïteit, ontwikkelruimte en de draagkracht van de omgeving.

DEELGEBIED	KERNUITGANGSPUNT	GESCHIKTE EVENEMENTEN
Valkenburg centrum	Stedelijke levendigheid met aandacht voor leefbaarheid en bereikbaarheid	Culturele en stedelijke evenementen, side-events sportieve evenementen, Side-events KerstStad Brede, publieksgerichte programmering passend bij schaal en locatie
Valkenburg buiten centrum	Spreiding & balans tussen levendigheid en leefbaarheid	Oost (Kastelen- & Geulpark, Walramplein): <ul style="list-style-type: none"> kleinschalig cultureel familie natuur- & erfgoedbeleving sportieve side-events markten/openlucht Heunsberg: <ul style="list-style-type: none"> educatie/erfgoed kleine cultuur/natuurprojecten wandel/fiets lokaal West (Par'Cours): <ul style="list-style-type: none"> sportief (fiets/wandel) start/finish en familie-sport
Cauberg	Iconische locatie met beperkte draagkracht	Sportieve evenementen Cultuurprogrammering
Schin op Geul Oud-Valkenburg Walem	Behoud van rust, karakter en gemeenschap	Carnaval, schutterij, dorpsfeesten; Beperkte doorkomsten wielervedstrijden (kort, goed afgestemd en verkeersveilig).
Sibbe & IJzeren	Traditie en sociale samenhang	Dorpsfeesten Religieuze/culturele tradities Schutterij Kleinschalige kwalitatieve initiatieven (buurt, markt en erfgoedwandelingen) Beperkte doorkomsten wielervedstrijden (kort, goed afgestemd en verkeersveilig)
Berg & Terblijt Vilt	Sportieve identiteit met leefbaarheid	Sportevenementen met regionale/(inter)nationale uitstraling (Heuvelland4Daagse start, Amstel Gold finish) Doorkomsten en toertochten (verkeersveilig, afgestemd) en lokale cultuur/dorpsactiviteiten.
Houthem-Sint Gerlach	Verfijning & kwaliteit (erfgoed, cultuur, zakelijk)	Kunst/cultuur (expo, concert, kunstmarkt) Kleinschalig zakelijk/culinair passend bij Château Sint Gerlach Dorpsactiviteiten (carnaval/schutterij). Beperkte doorkomsten wielervedstrijden (kort, goed afgestemd en verkeersveilig)

4 Uitvoering

Dit evenementenbeleid vormt het vertrekpunt voor gerichte actie in de komende jaren. We bouwen stap voor stap aan een toekomstbestendig evenementenlandschap: levendig, gastvrij en in balans met leefbaarheid, natuur en erfgoed. Daarbij combineren we beleidsmatige verdieping met concrete verbeteringen in de uitvoering.

4.1 Acties 2026 - 2027

1. Wielertoertochten en drukvermindering

We herijken onze paragraaf in het regionale beleid voor wielertochten en vertalen dit naar een lokaal toetsingskader. Hierbij ontwikkelen we, samen met landschapspartners, kaarten en gebiedsprofielen waarin staat waar wielertochten wel, niet of onder voorwaarden kunnen plaatsvinden. Onderdeel hiervan zijn randvoorwaarden voor routes, start- en finishlocaties, afvalbeheer en natuur- en landschapsimpact.

2. Visie en strategie Kerststad Valkenburg

Kerststad blijft een uniek en beeldbepalend evenement voor Valkenburg. We ontwikkelen een gemeentelijke visie waarin kwaliteit, duurzaamheid, spreiding van bezoekersstromen en versterking van het lokale karakter centraal staan.

3. Locatieprofielen

Op basis van dit beleid en de Omgevingsvisie werken we per locatie concrete profielen uit. Hierin worden spelregels vastgelegd voor draagkracht, geluidsbelasting, seizoensbalans en het maximale aantal evenementen per locatie. Zo ontstaat meer duidelijkheid voor organisatoren én omwonenden.

4. Duurzaamheid en innovatie

Duurzaamheid wordt vanaf 2027 een vast onderdeel van de vergunningverlening. We stellen in 2026 beleidsregels op voor afval, energie, mobiliteit en circulariteit. Organisatoren worden ondersteund bij het opstellen van een duurzaamheidsplan. De gemeente stelt een format beschikbaar.

5. Professionalisering van processen

We investeren in een transparante en efficiënte werkwijze. Dat doen we door vaste formats en voorbeeldplannen te hanteren en door een herkenbare contactpersoon. We werken ook aan een digitaal portal om de ondersteuning te professionaliseren.

6. Communicatie en participatie

Evenementen maken we samen. Organisatoren worden gestimuleerd om bewoners en ondernemers al in de voorbereidingsfase te betrekken. De gemeente ondersteunt dit met heldere richtlijnen, communicatietools en een vast aanspreekpunt per deelgebied.

7. Subsidies

Om de ambities uit dit evenementenbeleid te realiseren, worden twee subsidieregelingen opgesteld. Enerzijds is er een regeling voor evenementen die aantoonbaar bijdragen aan het DNA, de economie en het imago van Valkenburg aan de Geul. Anderzijds wordt een stimuleringsregeling ingericht voor vernieuwende, kleinschalige of lokale initiatieven die bijdragen aan spreiding, vernieuwing en maatschappelijke waarde. Deze regeling is bedoeld om nieuwe ideeën en samenwerkingen te ondersteunen en laagdrempelig te faciliteren.

De nadere uitwerking van beide subsidieregelingen, inclusief voorwaarden en toetsingscriteria, volgt na vaststelling van dit evenementenbeleid. De reikwijdte van de nog uit te werken subsidieregels kan mogelijk breder zijn dan alleen evenementen en kunnen mogelijk gelden voor evenement- en publieksactiviteiten in plaats van uitsluitend evenementen zoals in de definitie van dit beleid opgenomen. De uitwerking van de subsidieregels volgt in afstemming met de subsidieregels voor cultuur.

4.2 Uitvoeringsprogramma

De uitvoering van dit beleid krijgt vorm in een tweejaarlijks uitvoeringsprogramma, waarin acties en prioriteiten worden geactualiseerd. De gemeenteraad wordt jaarlijks geïnformeerd over de voortgang via een Raadsinformatiebrief.

Aldus besloten in de openbare vergadering van de raad, gehouden op 23 februari 2026

De griffier,

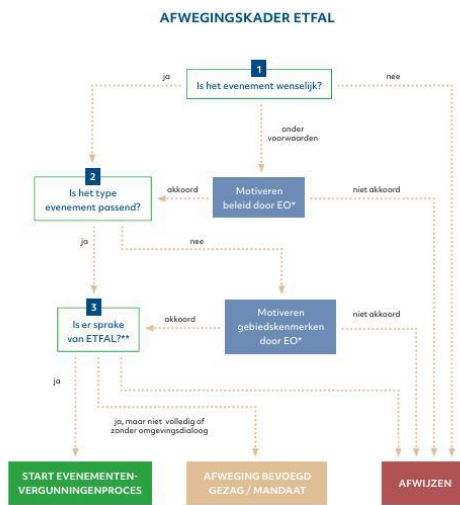
.....

De burgemeester,

.....

Bijlage 1 Afwegingskader ETFAL en beslisboom

BIJLAGE 1: AFWEGINGSKADER ETFAL EN BESLISBOOM

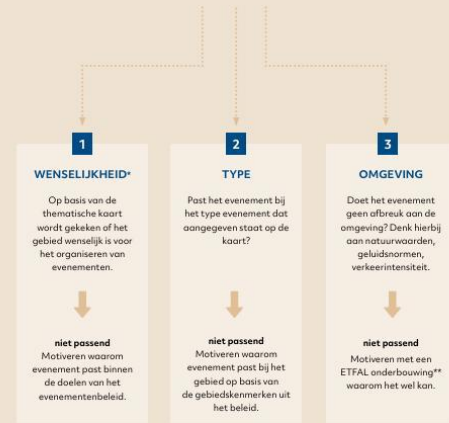


* EO: Evenement Organisatie

** ETFAL: Evenwichtige toedeling van functies aan locaties. Hiermee toont de evenementorganisatie aan met een goede onderbouwing van de fysieke leefomgeving waarom het evenement passend is in de omgeving.

HOE WERKT DE BESLISBOOM?

Onder de 'ja, mits' benadering zijn redenen voor afwijzing nodig. De beslisboom geeft **3 momenten waarop een evenement afgewezen** kan worden. Per moment dient er aangegeven te worden waarom het evenement voldoet aan dit criterium.



* Voor de wenselijkheid ontwikkelen we een matrix die toetst op 'wenselijkheid'.

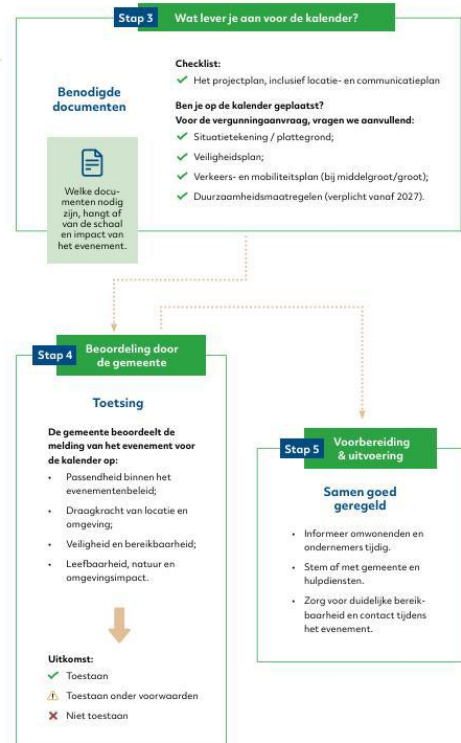
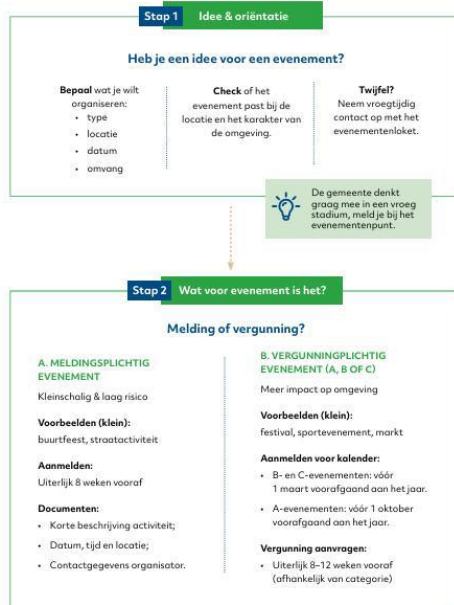
** ETFAL: Evenwichtige toedeling van functies aan locaties.

Bijlage 2 Infographic van route binnen gemeente voor organisatoren

BIJLAGE 2: ROUTE BINNEN GEMEENTE VOOR ORGANISATOREN

ZO ORGANISEER JE EEN EVENEMENT IN VALKENBURG AAN DE GEUL

Van idee tot vergunning in één overzicht



Bijlage 3 Uitkomsten bewonersonderzoek

BIJLAGE 3: UITKOMSTEN BEWONERSONDERZOEK

In juni 2025 is onder inwoners van de gemeente Valkenburg aan de Geul een bewonersenquête uitgevoerd over evenementen. In totaal hebben 183 inwoners de enquête volledig ingevuld. De resultaten geven inzicht in bezoekgedrag, waardering, wensen en ervaren overlast rondom evenementen in de gemeente.



GEWENST AANBOD

Respondenten geven aan **vooral muziek- en culturevenementen te waarderen** en deze als onmisbaar te zien voor Valkenburg aan de Geul. Ook markten en eet- en drinkevenementen worden veel genoemd.

Wanneer wordt gevraagd welk type evenementen de gemeente **méér** zou moeten aantrekken, worden opnieuw cultuur (50%) en muziek (48%) het vaakst genoemd. Tegelijkertijd geeft circa 13% aan geen uitbreiding van het aantal evenementen wenselijk te vinden.

SCHAALGROOTTE VAN EVENEMENTEN

Er is een duidelijke voorkeur voor **kleinschalige en middelgrote evenementen**. Kleinschalige evenementen worden gemiddeld het hoogst gewaardeerd, gevolgd door middelgrote evenementen.

Grote (regionale of nationale) evenementen scoren beduidend lager en worden door veel respondenten als minst wenselijk beoordeeld.



LOCATIEVOORKEUREN

Evenementen vinden volgens inwoners bij voorkeur plaats:



Woonkernen en natuurgebieden worden duidelijk minder vaak als geschikte locatie gezien. **Belangrijke locatiercriteria zijn parkeergelegenheid, beperking van overlast, bereikbaarheid en veiligheid.**

RUIMTE VOOR NIEUWE EVENEMENTEN EN SPREIDING

Een aanzienlijk deel van de respondenten (40%) ziet geen ruimte meer voor nieuwe (grote) evenementen. Indien er wel ruimte wordt gezien, dan vooral in het voorjaar (37%), zomer (34%) en najaar (31%). De winter wordt het minst genoemd.



OVERLAST EN AANDACHTSPUNTEN

Overlast tijdens evenementen wordt door een groot deel van de inwoners ervaren: **ruim 56% geeft aan regelmatig tot veel overlast** te ondervinden.



83% Verkeersproblemen



44% Drukke



44% Gebrek aan communicatie

De meest genoemde vormen van overlast zijn:



34% Geluidsoverlast



28% Afval en vervuiling

Conclusie op hoofdlijnen

De enquête laat zien dat inwoners evenementen in Valkenburg aan de Geul waarderen, mits er sprake is van balans in aantal, schaal en spreiding. Er is brede steun voor cultuur en muziek, met een duidelijke

voorkeur voor kleinschalige en middelgrote evenementen, gecombineerd met meer aandacht voor communicatie, verkeersafwikkeling en het beperken van overlast.

Bijlage 4 Ontwikkeling duurzame evenementen

BIJLAGE 4: ONTWIKKELING DUURZAME EVENEMENTEN

Iedere organisator kan op grote en kleine manieren beginnen om een evenement duurzamer te maken. Dit zodat een evenement een positieve, ecologische impact kan maken. Een intact en daarmee gezond milieu is namelijk de basis van onze samenleving. Het verduurzamen van evenementen is belangrijk om de volgende redenen:

- **Vermindering van milieueffecten:** Evenementen kunnen aanzienlijke milieueffecten hebben, waaronder vervuiling, afvalproductie en de uitstoot van broeikasgassen. Het organiseren van duurzame evenementen kan helpen deze effecten te verminderen door het gebruik van duurzame energiebronnen, recycling en het minimaliseren van afvalproductie.
- **Bewustwording van duurzaamheid:** Door het organiseren van duurzame evenementen kunnen organisatoren en deelnemers zich bewust worden van de impact van hun acties op het milieu. Dit kan leiden tot veranderingen in levensstijl en gedrag die kunnen bijdragen aan duurzaamheid op de lange termijn.
- **Het stimuleren van gezonde voedingskeuzes** draagt bij aan een gezondere leefstijl en sluit aan bij landelijke richtlijnen.
- **Sociale verantwoordelijkheid:** Door duurzame evenementen te organiseren tonen organisatoren sociale verantwoordelijkheid ten opzichte van de gemeenschap en het milieu. Dit kan bijdragen aan een positief imago en reputatie van de organisatie.
- **Kostenbesparingen:** Duurzame evenementen kunnen ook kostenbesparingen opleveren voor organisatoren door het minimaliseren van afvalproductie en inzet van duurzame energiebronnen.

Kortom, duurzame evenementen zijn belangrijk vanuit een milieuperspectief, maar bieden ook voordelen voor organisatoren én inwoners.

Een goede start is het analyseren van de impact van het evenement op het milieu door het verbruik van materialen, energie en water bij te houden. Er zijn verschillende invalshoeken om een evenement te verduurzamen. De analyse en aanpak wordt opgenomen in een zogeheten duurzaamheidsplan. Er zijn diverse voorbeelden te vinden op: www.duurzaamevenement.nl

Wij vinden het belangrijk dat organisatoren zich inzetten om het evenement te verduurzamen. Wij hebben diverse partners tot onze beschikking om organisatoren te helpen als dit hen zelf niet lukt.

Wij vragen organisatoren om zich te verdiepen in het verduurzamen van een evenement en zullen vanaf 2027 het opstellen van een duurzaamheidsplan en acties om te verduurzamen verplichten.

