

Beleidsregel van het college van burgemeester en wethouders van de gemeente Bergen op Zoom inhoudende Subsidiebeleid Maatschappelijke Opgaven en Eigen Kracht 2027 gemeente Bergen op Zoom

Het college van burgemeester en wethouders van Bergen op Zoom;

Overwegende dat het gewenst is om activiteiten en initiatieven te stimuleren die bijdragen aan de maatschappelijke opgaven van de gemeente Bergen op Zoom;

Gelet op artikel 4:81 van de Algemene wet bestuursrecht

Besluit:

vast te stellen de volgende beleidsregel

Subsidiebeleid Maatschappelijke Opgaven en Eigen Kracht 2027 gemeente Bergen op Zoom

1. Inleiding

Aanleiding

Het college van de gemeente Bergen op Zoom heeft op 16 september 2023 de beleidsregels van het Subsidiebeleid Doen wat Nodig is met de Subsidieregels Maatschappelijke Opgaven & Eigen Kracht vastgesteld, met terugwerkende kracht vanaf 18 augustus 2023. In 2026 is in de gemeente Bergen op Zoom gestart met het werken in een wijkteam, in 2027 starten de overige vier wijkteams. De beleidsregels zijn voor het jaar 2027 aangepast om de ontwikkeling naar het werken vanuit wijkteams te ondersteunen.

Doel

Het doel van dit subsidiebeleid is:

- Een passend en toereikend voorliggend veld
 - waarbij gesubsidieerde initiatieven een bijdrage leveren aan de gemeentelijke maatschappelijke opgaven (zie hoofdstuk 2);
 - waardoor het gebruik van geïndiceerd maatwerk wordt beperkt.
- De beschikbare middelen voor de algemeen toegankelijke ondersteuning van inwoners zo efficiënt mogelijk in te zetten.

Inhoudelijke context

Met "het voorliggend veld" wordt bedoeld: alle vrij toegankelijke vormen van ondersteuning / de algemene voorzieningen binnen onze samenleving. Deze voorzieningen dragen eraan bij dat inwoners dichtbij, laagdrempelig en binnen 'het normale leven' aansluiting vinden en waar nodig ook ondersteuning en hulp krijgen.

Het gaat hierbij niet alleen om welzijnsinstellingen en zorgpartijen, maar juist ook om partijen die primair gericht zijn op educatie, vrijetijdsbesteding en veiligheid. Want, hoewel deze partijen hun eigen opgaven hebben die primair gericht is op bijvoorbeeld sport en cultuur, deze initiatieven kunnen ook ingezet worden als middel binnen de maatschappelijke opgaven.

2. Uitgangspunten

Conform artikel 3 van de Algemene subsidieverordening Bergen op Zoom 2015 kan het college via nadere subsidieregelingen vaststellen welke activiteiten in aanmerking kunnen komen voor subsidie. Het gaat hier om de Subsidieregeling Maatschappelijke Opgaven en Eigen Kracht 2027. De uitgangspunten die hierbij worden gehanteerd zijn als volgt:

2.1 Alleen activiteiten komen in aanmerking voor subsidie

Alleen de feitelijke activiteiten die uitvoering geven aan de maatschappelijke opgaven zijn subsidiabel. Niet subsidiabel zijn kosten die niet direct noodzakelijk zijn om een activiteit uit te voeren, ter beoordeling aan het college, zoals bijvoorbeeld prijzengeld, overnachting, dinerkosten, reiskosten, bestuurskosten. De gemeente stelt organisaties in staat om, binnen het kader van de maatschappelijke opgaven, activiteiten te realiseren. Deze activiteiten kunnen gericht zijn op een specifieke wijk, specifieke doelgroep, maar het kunnen ook activiteiten zijn met een gemeente breed karakter. Subsidies zijn een middel en geen doel op zich. Het in stand houden van instellingen of organisaties is op zichzelf niet subsidiabel.

2.2 Subsidies worden verstrekt voor activiteiten die bijdragen aan de gemeente brede maatschappelijk opgaven

Op basis van data (tellen) en aan de hand van gesprekken met stakeholders (vertellen) zijn vijf maatschappelijke opgaven geformuleerd. Deze opgaven laten zien waar we met elkaar voor aan de lat staan.

Opgroeien: Jongeren groeien gezond en veilig op en nemen volwaardig deel aan de samenleving. Zij worden binnen de eigen mogelijkheden gemotiveerd om deel te nemen aan maatschappelijk zinvolle activiteiten.

Leefbaarheid: Bergen op Zoom heeft een veilige, leefbare, schone en aantrekkelijke woonomgeving.

Passende zorg: Passende zorg en ondersteuning zijn voor iedereen bekend, beschikbaar en bereikbaar. Het is voor iedere inwoner en professional duidelijk hoe zij de weg kunnen vinden naar elkaar. Onder passende zorg verstaan we ook het normaliseren van de zorg.

Inclusieve samenleving: Alle inwoners maken deel uit van een inclusieve samenleving, waarbij oog en oor is voor kwetsbare mensen en waar men naar elkaar omkijkt. Daarbij wordt gehandeld vanuit de methode positieve gezondheid en de sociale veerkracht van inwoners.

Sterk vrijwilligersveld: Bergen op Zoom kent een hecht en sterk vrijwilligersveld. Wij zetten in op een krachtig en divers voorzieningenaanbod dat bijdraagt aan vitale wijken, waarin ook partijen die primair gericht zijn op educatie en/of vrijetijdsbesteding een sociaal maatschappelijke functie hebben.

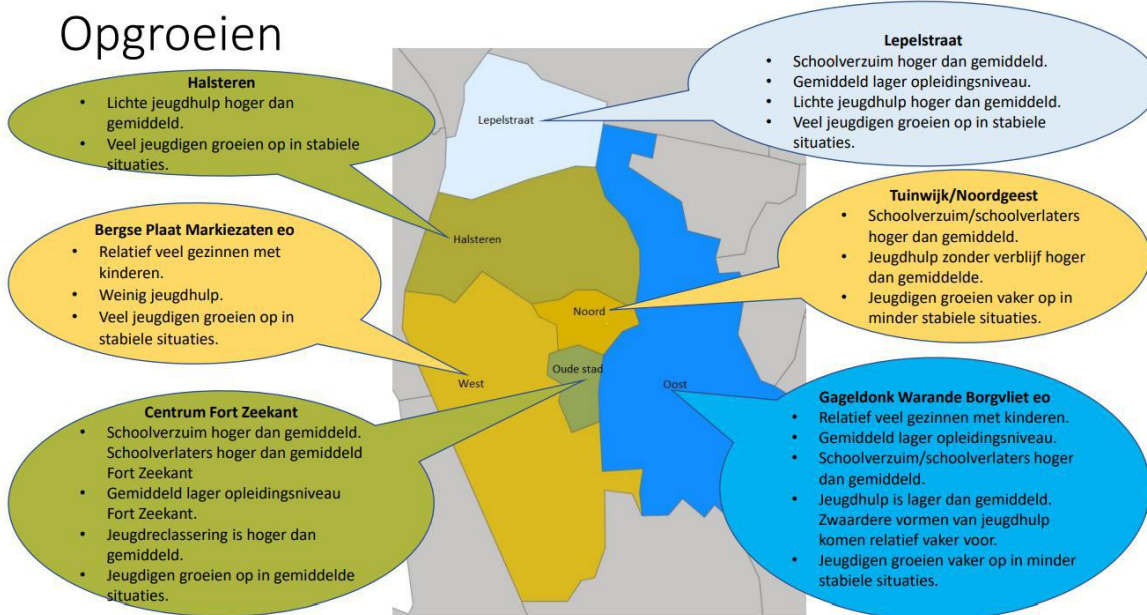
2.3 Speerpunten per wijk

Op basis van een dataonderzoek (uitgevoerd in 2021) zijn de speerpunten per wijk in beeld gebracht. Met speerpunten wordt bedoeld: die onderdelen die extra aandacht behoeven. Hoe is dit tot stand gekomen? Iedere wijk en dorpskern (CBS indeling) is afzonderlijk onder de loep genomen. Aan de hand van de indicatoren uit de data zijn in overleg met de stakeholders de speerpunten voor de wijken beschreven.

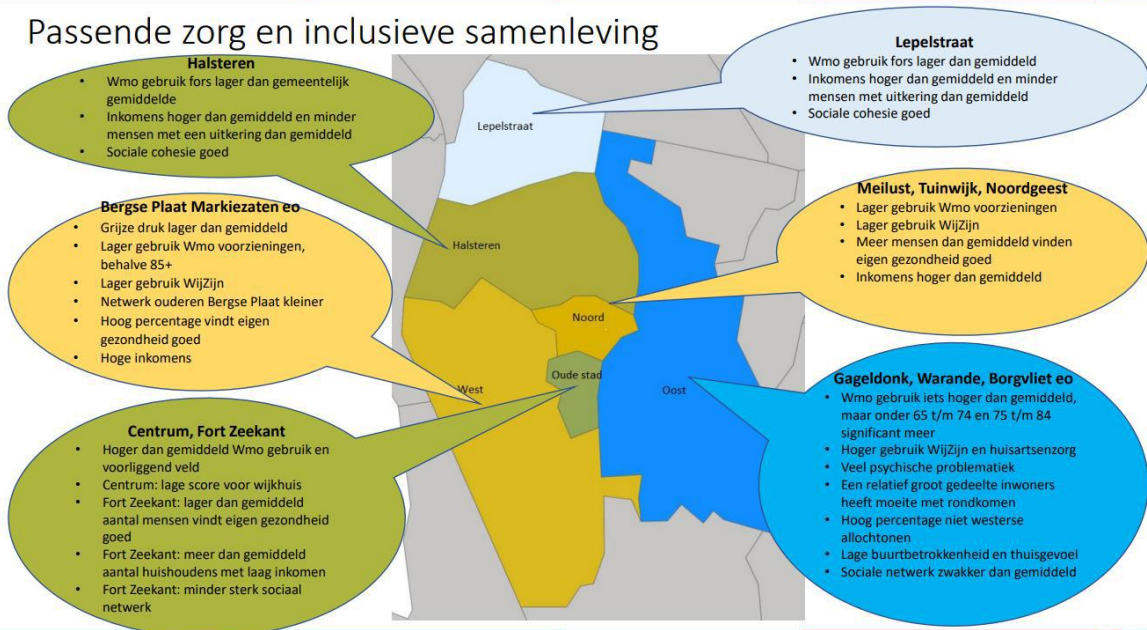
Alleen activiteiten die bijdragen aan de genoemde speerpunten zijn subsidiabel. Activiteiten die niet inzetten op de speerpunten, komen niet voor subsidie in aanmerking.

Hieronder volgen 3 overzichten van de wijken van de gemeente Bergen op Zoom en de speerpunten van die wijken binnen de maatschappelijke opgave.

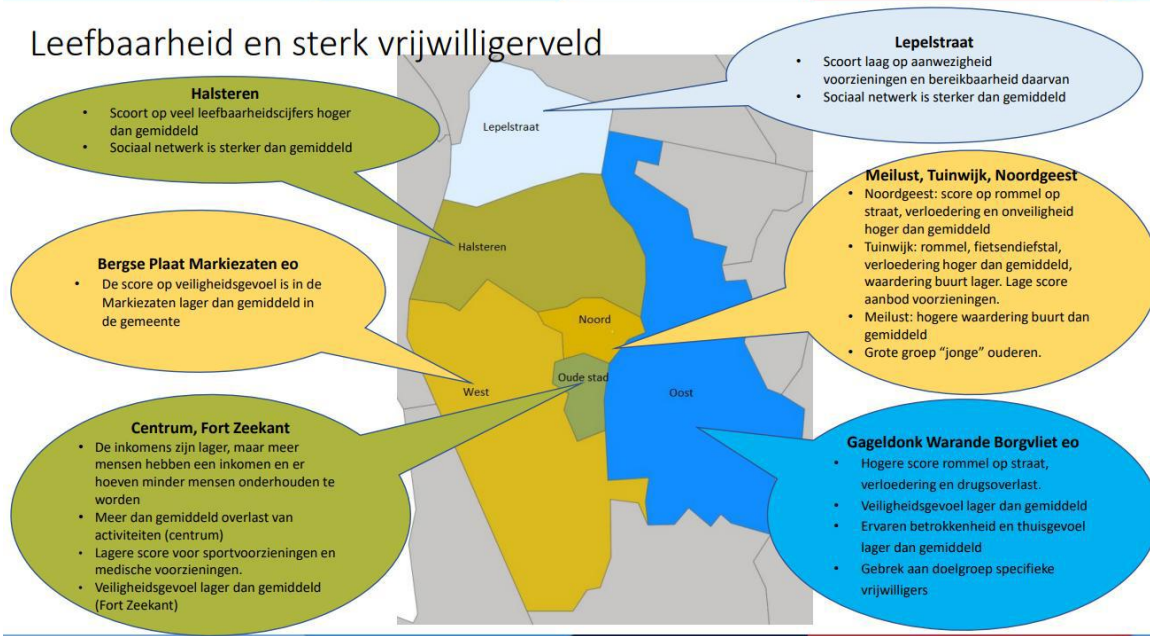
Opgroeien



Passende zorg en inclusieve samenleving



Leefbaarheid en sterk vrijwilligerveld



2.4 Prioritering binnen de maatschappelijke opgaven

Om de beschikbare middelen zo efficiënt mogelijk in te zetten is samen met stakeholders gekeken naar een prioritering van de wijken aan de hand van de speerpunten die daar spelen. Met andere woorden: in welke wijken moet de problematiek meer dan wel minder urgent aangepakt worden?

Hieronder een overzicht van de prioriteitswijken per maatschappelijke opgave.

Maatschappelijke opgave	Prioritering Wijken	Aandachtpunten voor uitvoering
Opgroeien Jongeren groeien gezond en veilig op en nemen volwaardig deel aan de samenleving. Zij worden binnen de eigen mogelijkheden gemotiveerd om deel te nemen aan maatschappelijk zinvolle activiteiten.	Oost <i>(armoede, schoolverlaters, jeugdoverlast, jeugdhulp)</i> Fort Zeekant <i>(armoede, jeugdreclassering, schoolverlaters, jeugdoverlast, jeugdhulp)</i> Noordgeest / Tuinwijk <i>(armoede, schoolverlaters, jeugdoverlast, jeugdhulp)</i>	<ul style="list-style-type: none"> • Vergroten bekendheid aanbod voorliggende voorzieningen voor jeugd • Verschillen in culturele achtergrond • Communicatie (gemiddeld laag opleidingsniveau + culturele verschillen) • Voorkomen van criminaliteit onder jongeren • Samenwerking scholen-welzijnsorganisatie-jeugdprofessionals- en jeugdgezondheidszorg (consultatiebureau) • Toegankelijkheid regulier educatie/vrijtijdsaanbod voor kinderen die opgroeien in armoede • Betaalbare buurtactiviteiten met sport, spel en cultuuractiviteiten. • Samenwerking scholen- welzijnsorganisatie-Fitfabriek-sportverenigingen-CKB-cultuurveld • Betrekken vindplaatsen jeugdigen • Aandacht voor benutten en ondersteunen buurtpreventieteams
Leefbaarheid Bergen op Zoom heeft een veilige, leefbare, schone en aantrekkelijke woonomgeving.	Oost <i>(veiligheid, verloedering, overlast, sociale cohesie)</i> Fort Zeekant <i>(veiligheid, criminaliteit, overlast, sociale cohesie)</i> Noordgeest / Tuinwijk <i>(verloedering, overlast)</i>	<ul style="list-style-type: none"> • Leefbaarheid vergroten door het activeren zelfredzaamheid en stimuleren en faciliteren eigen initiatieven inwoners • Processen en communicatie verbeteren van organisaties door deze te volgen en aandacht vragen voor verbeteringen • Let op gebruik juiste communicatiemiddelen, toegankelijke taal en pictogrammen • Duidelijkheid voor inwoners waar ze moeten zijn voor vragen en meldingen • Betrekken bewoners bij herinrichting en projecten

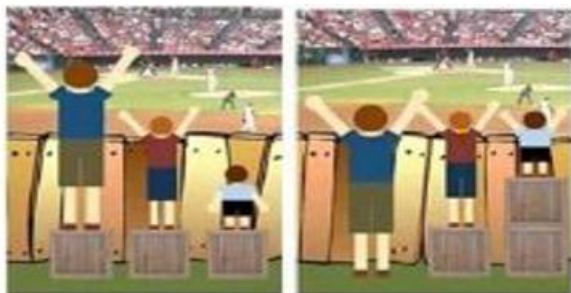
		<ul style="list-style-type: none"> • Samenwerken met woningcorporatie • Samenwerking met sleutelfiguren in de wijken
<p>Passende zorg (18+) Passende zorg en ondersteuning zijn voor iedereen bekend, beschikbaar en bereikbaar. Het is voor iedere inwoner en professional duidelijk hoe zij de weg kunnen vinden naar elkaar.</p>	<p>Oost <i>(psychische problematiek, Wmo)</i></p> <p>Fort Zeekant <i>(ervaren gezondheid, Wmo)</i></p> <p>Centrum <i>(Wmo)</i></p>	<ul style="list-style-type: none"> • Organiseren en blijvend inzetten van voorliggende voorzieningen om gebruik Wmo voorzieningen te verlagen. Heb hierbij ook aandacht voor de leeftijdscategorie 18-65. • Vergroten bekendheid aanbod voorliggende voorzieningen voor jeugd en inzetten op juiste verwijzing daar naar toe • Positieve gezondheid • Bekendheid, zichtbaarheid en vindbaarheid van professionals bij sleutelfiguren en ontmoetingsplekken • Communicatie (gemiddeld laag opleidingsniveau + culturele verschillen)
<p>Inclusieve samenleving Alle inwoners maken deel uit van een inclusieve samenleving, waarbij oog en oor is voor kwetsbare mensen en waar men naar elkaar omkijkt. Daarbij wordt gehandeld vanuit de principes van positieve gezondheid en de sociale veerkracht van inwoners.</p>	<p>Oost <i>(sociale zelfredzaamheid, inkomen, taal)</i></p> <p>Fort Zeekant <i>(ervaren gezondheid, inkomen, sociale zelfredzaamheid)</i></p>	
<p>Sterk vrijwilligersveld Algemeen Bergen op Zoom kent een hecht en sterk vrijwilligersveld. Wij zetten in op een krachtig en divers <u>voorzieningenaanbod</u> dat bijdraagt aan <u>vitale wijken</u>, waarin ook partijen die primair gericht zijn op educatie en/of vrijetijdsbesteding een sociaal maatschappelijke functie hebben.</p>	<p>Gemeente totaal</p>	<ul style="list-style-type: none"> • Ondersteunen georganiseerd vrijwilligersveld • Faciliteren/ Stimuleren vrijwilligerswerk (buiten het zelf-organiseerde vrijwilligersveld om) • Bijdragen vrijwilligersactiviteiten bij aan diverse maatschappelijke opgaven.

2.5 Wijkteams

In 2027 zijn 5 wijkteams actief binnen de gemeente. Sociaal-maatschappelijk werk en beheer en exploitatie van gemeentelijke ontmoetingscentra worden georganiseerd vanuit de wijkteams en gesubsidieerd vanuit dit subsidiebeleid. Er gelden aanvullende regels om voor subsidie voor deze onderdelen in aanmerking te komen. Deze aanvullende regels zijn vermeld in de Subsidieregeling Maatschappelijke Opgaven en Eigen Kracht 2027.

2.6 Transparante verdeling van de subsidies

Het overzicht van de prioriteitswijken per maatschappelijke opgave stelt ons in staat om accenten aan te brengen in welke wijken de problematiek meer/minder aangepakt moet worden. We maken daarbij onderbouwd en op basis van data de beweging van 'ieder zijn gelijke naar ieder het zijne'. Onderstaande afbeelding toont aan wat daar het effect van is.



Zelfde behandeling

Gelijke voet

Transparantie betekent ook:

- Dat organisaties aan de hand van de speerpunten in hun aanvraag inzichtelijk moeten maken hoe hun activiteit/ initiatief beoogt bij te dragen aan het verminderen of oplossen van de speerpunten en daarmee aan de maatschappelijke opgaven.
- Dat de gemeente op haar website een subsidieregister publiceert met daarop alle organisaties die een subsidie van de gemeente ontvangen.

2.7 Indirecte subsidies

De gemeente verstrekt geen indirecte subsidies. Van indirecte subsidies is sprake indien goederen, diensten/gebruik van accommodaties gratis of tegen een bedrag lager dan de kostprijs worden verstrekt. Dit is in strijd met de Wet Markt en Overheid.

2.8 Subsidieplafond

De gemeente hanteert voor de Subsieregeling Maatschappelijke Opgaven en Eigen Kracht een subsidieplafond. Dit subsidieplafond maakt duidelijk welk bedrag gedurende het boekjaar ten hoogste beschikbaar is voor de verstrekking van subsidies op grond van deze subsidieregeling. Met behulp van het subsidieplafond kan de gemeente een subsidie weigeren in het geval er onvoldoende financiële middelen beschikbaar zijn. Een subsidieplafond biedt de gemeente de mogelijkheid haar uitgaven te beheersen.

2.9 Indexatie

Het beschikbaar subsidiebedrag voor subsidies wordt per boekjaar bijgesteld met een indexatie. Als regel geldt het percentage zoals jaarlijks in de begrotingscyclus wordt bepaald aan de hand van het 'Prijs bruto binnenland product' (pbbp).

2.10 Wederkerigheid

Tegenover de verstrekking van een subsidie staat een tegenprestatie in activiteiten. Het gaat hierbij om de activiteiten waar de subsidie voor is aangevraagd.

Daarnaast wordt het in het kader van wederkerigheid gewaardeerd als de subsidieontvanger naast haar primaire activiteiten ook op andere wijzen bijdraagt aan de maatschappelijke opgaven van de gemeente. Enkele voorbeelden (mede afkomstig uit gesprekken met stakeholders) zijn:

- een bijdrage aan inclusieve samenleving door mensen met een afstand tot de arbeidsmarkt te betrekken bij het organiseren van de activiteit, een activiteit ook eens uit voeren op een plek en voor een doelgroep die daar normaal geen gebruik van kan maken of door het helpen bij aanvragen van voorzieningen voor minima.
- een bijdrage aan opgroeien of leefbaarheid door het verwerken van een educatief thema in een activiteit. Denk hierbij bijvoorbeeld aan gezonde leefstijl, gezonde leefomgeving en duurzaamheid.

2.11 Samenwerking

Samenwerking versterkt de gemeenschapszin. Samenwerking verbindt mensen en organisaties en kan leiden tot verrassende initiatieven waarbij soms ook inhoudelijke activiteiten en disciplines elkaar versterken. Daarnaast biedt het kansen om efficiënter te werken. De gemeente stimuleert en faciliteert dat (subsidie)partijen elkaar opzoeken en samen gaan werken.

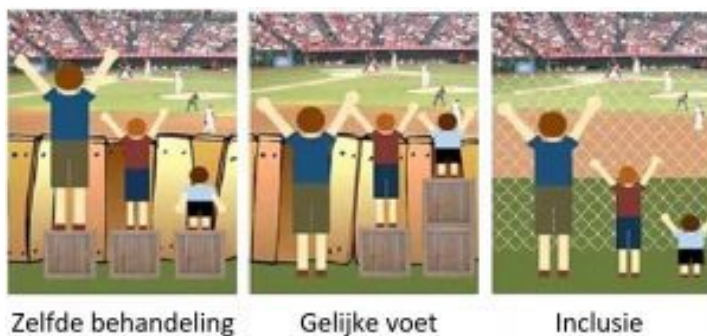
2.12 Ontwikkeling

Ontwikkeling is geen doel op zich. Activiteiten die succesvol zijn en een gewenst effect hebben moeten we vooral in stand houden. Tegelijkertijd willen we met het oog op de samenleving die continu verandert ook ontwikkelen. Binnen dit subsidiebeleid wordt onder ontwikkeling verstaan: vernieuwende activiteiten. Inhoudelijk gezien kunnen activiteiten vernieuwend zijn (het 'wat'), maar ook de manier waarop activiteiten worden uitgevoerd (het 'hoe'). Vernieuwende activiteiten kunnen ontstaan door nieuwe samen-

werkingsverbanden, maar het kan ook betekenen dat er op creatieve wijze financiering wordt gevonden voor de betreffende activiteiten.

2.13 We voeren inclusief beleid

Met inclusief beleid wordt bedoeld dat er (ook door een subsidieontvanger) rekening wordt gehouden met de mogelijkheden en beperkingen van mensen. Inclusief beleid (en daaruit voortvloeiende activiteiten) sluit geen mensen uit, maar maakt participatie en meedoen voor iedereen mogelijk. Van 'ieder het gelijke naar ieder het zijne' en inclusief. Onderstaande afbeelding toont aan wat hiermee wordt bedoeld. Alleen activiteiten die inclusief zijn komen voor subsidie in aanmerking.



2.14 Duurzaamheid

We vinden duurzaamheid een belangrijk thema, ook voor het sociale domein. Het wordt gewaardeerd wanneer de subsidieontvanger bij de organisatie van de activiteit een bijdrage levert aan duurzaamheid door bijvoorbeeld het gebruik van duurzame materialen en/of door maatschappelijk verantwoord in te kopen.

2.15 Aanvraagformulier

Om het aanvragen van subsidie eenvoudig te maken, wordt gebruik gemaakt van een standaard aanvraagformulier waar de uitgangspunten van het nieuwe subsidiebeleid via de vragen in terugkomen. Natuurlijk is het altijd mogelijk om via de gemeente hulp te krijgen bij het invullen van het aanvraagformulier.

2.16 Subsidies en de Wet Bibob

Alle subsidies vallen onder de werking van de Wet Bibob (artikel 6 van de Wet Bibob). De Wet Bibob kan ook worden toegepast op beschikkingen waarbij de subsidie in een beschikking wordt verleend en direct wordt vastgesteld.

3. Juridisch Kader

Algemene wet bestuursrecht (Awb)

In de Awb ligt voor het gemeentebestuur de (wettelijke) basis om subsidies te kunnen verstrekken. Volgens artikel 4:21 lid 1 van de Awb houdt een subsidie in:

“de aanspraak op financiële middelen, door een bestuursorgaan verstrekt met het oog op bepaalde activiteiten van de aanvrager, anders dan als betaling voor aan het bestuursorgaan geleverde goederen of diensten.”

Algemene subsidieverordening (ASV)

De Awb stelt in artikel 4:23 dat een bestuursorgaan alleen subsidie mag verstrekken op grond van een wettelijk voorschrift dat regelt voor welke activiteiten subsidie kan worden verstrekt. Dit gebeurt via de ASV. De ASV is een verordening die door de gemeenteraad is vastgesteld. De ASV regelt in aanvulling op de Awb onder meer waaraan een subsidieaanvraag moet voldoen. In de ASV staat o.a. benoemd:

- de subsidiesoorten
- de aanvraag- en beslistermijnen
- de weigeringsgronden
- de regels voor verlening, betaling en bevoorschotting
- de mogelijkheid tot het stellen van algemene en bijzondere verplichtingen
- verantwoordingsvereisten

- de regels voor subsidievaststelling

Artikel 3 van de ASV regelt dat het college bij nadere regeling kan vaststellen welke activiteiten in aanmerking kunnen komen voor een subsidie. Deze nadere regeling wordt een subsidieregeling genoemd.

Subsidieregeling

Subsidieregelingen vormen een aanvulling op de ASV. In de subsidieregelingen is beschreven voor welke activiteiten subsidie kan worden aangevraagd. Samen met de ASV en de Awb vormen de subsidieregelingen de wettelijke basis om subsidie te verlenen. In subsidieregelingen zijn nadere voorwaarden en vereisten opgenomen in aanvulling op de Awb en ASV. Binnen dit subsidiebeleidskader valt de

Subsidieregeling Maatschappelijke Opgaven en Eigen Kracht 2027

Slot- en overgangsbepalingen

1. Het 'Subsidiebeleid 'Doen wat Nodig is'', in werking getreden 12 juli 2025, wordt ingetrokken per 17 maart 2026[MK9.1].
2. Deze beleidsregel kan aangehaald worden onder de titel 'Subsidiebeleid Maatschappelijke Opgaven en Eigen Kracht 2027 gemeente Bergen op Zoom'.
3. Deze beleidsregel treedt in werking op 17 maart 2026.

secretaris

mr. C.G. Jacobs

burgemeester

drs. M. Mulder MSc.