

Programma BOSS Ruimte voor iedereen om samen te bewegen en te sporten

Het college besluit:

1. De raad voor te stellen het programma Bewegen, Ontmoeten, Spelen en Sporten (BOSS) aan te nemen.
2. Voor de uitvoering van dit programma een uitvoeringsplan op te stellen.
3. Vooruitlopend op het uitvoeringsplan te starten met de herinrichting van de plekken Groenzone Meerwijk en Hermelijnpad als BOSS-zone.
4. De raad voor te stellen af te wijken van de afschrijvingstermijn zoals beschreven in de Nota Actievabeleid voor speeltoestellen door de afschrijvingstermijn te verlengen van 10 naar 15 jaar voor nieuwe speeltoestellen en deze wijziging bij de eerstvolgende herziening van de nota Actievabeleid te verwerken.

PROGRAMMA BOSS- INLEIDING IEDEREEN NAAR BUITEN

Iedereen moet naar buiten kunnen in de gemeente Uithoorn. Met dit programma over Bewegen, Ontmoeten, Spelen en Sporten (ook wel: BOSS) worden hier grote stappen in gezet. In dit programma komt het fysieke- en sociale domein samen.

Het is daarom van belang dat het programma leidt tot optimale afstemming van de werkzaamheden van beide domeinen.

Goede BOSS-ruimte betekent dat iedere inwoner de ruimte heeft om naar buiten te gaan en zijn of haar ding te doen. Of je nu graag beweegt, ontmoet, sport of speelt.

ANDERS KIJKEN

Waar eerder bewegen, ontmoeten, spelen en sporten vaak met aparte beleidskaders werden vastgelegd, vliegt dit programma BOSS op een integrale wijze aan.

Beleid over de buitenruimte gaat over meer dan alleen plekken. Nog meer dan de fysieke ruimte die plekken bieden, gaat het over wat je buiten kan doen en wat er bijvoorbeeld aan activiteiten (kunnen) worden aangeboden.

AANLEIDING, WERKWIJZE EN LEESWIJZER AANLEIDING

Het speelbeleidsplan van gemeente Uithoorn stamt uit 2012 en is daarmee toe aan een herijking. De uitgangspunten uit dit beleidsplan sluiten niet meer aan bij de huidige ambities en werkwijze van de gemeente, zoals die wel naar voren komen in de Omgevingsvisie, IBOR en het Koersplan Sociaal Domein.

Binnen de ambtelijke organisatie wordt steeds meer de samenwerking gezocht. Het fysieke- en sociale domein raakt steeds meer met elkaar verbonden. Daarmee wordt ingespeeld op veranderende behoeften uit de samenleving. Daar sluit de Omgevingswet op aan. Vooruitlopend op de ingang van deze inmiddels in werking getreden wet is een Omgevingsvisie opgesteld, waarbij ambities voor de lange termijn in gemeente Uithoorn staan beschreven. Deze ambities hebben invloed op beleid in zowel het fysieke- als het sociale domein.

In de periode van de uitvoering van het speelbeleidsplan, zijn veel speel- en sporttoestellen in de openbare ruimte geplaatst, die de komende jaren vervangen moeten worden.

Met nieuwe beleidskaders kan gemeente Uithoorn beter aansluiten op veranderende behoeften en ontwikkelingen vanuit de samenleving. Dat vraagt om een meer integraal beleidskader, met daarin overkoepelende ambities voor de gehele gemeente, die per wijk worden uitgewerkt. Het nieuwe beleidskader staat omschreven in het hoofdstuk Nieuwe uitgangspunten. Deze uitgangspunten zijn verder uitgewerkt tot Actiekaarten en bijbehorende Staalkaarten.

Dit nieuwe beleidskader valt als een programma onder de Omgevingsvisie van gemeente Uithoorn. Daarmee sluit de gemeente aan op de nieuwe werkwijze volgens de Omgevingswet. Het programma zorgt ervoor dat dit document niet meer alleen gaat over spelen en de doelgroep tot 12 jaar. In plaats daarvan gaat het over iedereen, van 0 tot 100 jaar en ouder. Het gaat over meer dan alleen spelen. Het gaat over bewegen, ontmoeten, spelen en sporten: BOSS.

WERKWIJZE

Om te komen tot dit programma BOSS is een analyse gemaakt van de huidige situatie van gemeente Uithoorn. BOSS raakt aan zowel het fysieke- als het sociale domein. Dat betekent dat niet alleen fysieke aspecten, maar ook opgaven op sociaal vlak in beeld worden gebracht.

Bij de Analyse situatie is 'harde' en 'zachte' data verzameld. Met 'harde' data worden gegevens bedoeld, zoals: bevolkingscijfers, areaal, ruimtelijke opbouw, eenzaamheid, overgewicht en hittestress. Daarbij is gebruik gemaakt van data uit openbare bronnen, zoals CBS en RIVM. Ook is gebruik gemaakt van data die gemeente Uithoorn zelf ter beschikking heeft. Met 'zachte' data wordt de huidige beleving van de buitenruimte bedoeld. Deze zachte data is verzameld met een intern en extern participatieproces. Bij het interne proces zijn gesprekken gevoerd met ambtenaren die te maken hebben met BOSS vanuit hun eigen vakgebied. Bij het externe proces zijn kinderrondgangen gehouden. Daarnaast is een gemeentebrede online bevraging uitgezet.

LEESWIJZER

Dit programma is gemaakt om digitaal te lezen. Het is opgebouwd om van voor naar achter te lezen. In de inhoudsopgave (en rechts) kan naar verschillende hoofdstukken van dit document genavigeerd worden. Op deze titelbladen zijn ook hyperlinks naar de verschillende onderdelen binnen het betreffende hoofdstuk, waarmee ook snel verder genavigeerd kan worden naar een specifieke pagina.

##Bovenstaande doorgehaalde tekst is in een wordversie niet meer zo relevant.##

BOSS

WAT IS BOSS

De activiteiten Bewegen, Ontmoeten, Spelen en Sporten (BOSS) vormen de gebruikslaag van de fysieke leefomgeving. Deze activiteiten dragen in hoge mate bij aan gezondheid en geluk. Denk aan het lopen van een ommetje, kletsen op een bankje, spelen op een speelplek of even een balletje trappen met vrienden.

Voor de vier onderdelen van BOSS staan de volgende definities centraal:

- **Bewegen:** Geeft invulling aan de behoefte om gezond te leven en te bewegen op een leuke en laagdrempelige manier. Denk aan een stukje lopen om lekker buiten in het groen te zijn.
- **Ontmoeten:** Geeft invulling aan de behoefte om elkaar te zien en te spreken of te zitten/rusten en van de omgeving te genieten.
- **Spelen:** Geeft invulling aan de behoefte van kinderen (eigenlijk alle mensen) om te experimenteren met hoe dingen werken in de leefomgeving en fysieke- en cognitieve vaardigheden te ontwikkelen.
- **Sporten:** Geeft invulling aan de behoefte van jong en oud om beter te worden in een bepaalde sport (training) of sterker en/of sneller te worden. Sporten kent vaak een competitief element.

RUIMTE VOOR BOSS

Ruimte voor BOSS begint zodra je de voordeur uitstapt. Als klein kind begin je dichtbij huis. Hoe ouder je wordt, hoe verder je je eigen buurt ontdekt. Denk daarbij aan het leren fietsen op de stoep, een speurtocht door de wijk of een blokje hardlopen. De gehele openbare ruimte is daarmee potentiële ruimte voor BOSS, tenzij het echt niet mogelijk is. Bijvoorbeeld bij doorgaande wegen of begraafplaatsen.

ANALYSE-CONCLUSIES

ANALYSE BOSS

Op basis van data, een interactieve bewonersbevraging, verschillende ambtelijke werksessies en kinderrondgangen is de huidige status van de buitenruimte in gemeente Uithoorn in beeld gebracht.

De conclusies naar aanleiding van de analyse maken onderscheid in kwantiteit, dat is de spreiding en ligging van BOSS-ruimte; en kwaliteit, wat gaat over inrichting en gebruik van de ruimte.

CONCLUSIES KWALITEIT

Het ambitieniveau in de gemeente ligt hoog. Veel beleidsdocumenten benaderen de leefomgeving integraal. Bij beleid over de leefomgeving zijn het fysieke en het sociale domein al goed met elkaar verbonden. Tegelijkertijd is die integrale verbinding nog niet goed zichtbaar in de praktijk, in de buitenruimte.

Veel plekken in de gemeente zijn ingericht als speelplek en kennen een gelijkmatig aanbod. Dat zorgt ervoor dat de samenhang ontbreekt. Door een gelijkmatig aanbod, worden gebruikers niet of minder gestimuleerd om anderen op andere plekken op te zoeken. Daardoor lopen buurtbewoners elkaar mis en ontstaat er minder interactie en sociale cohesie. Het grote aanbod aan speelplekken zorgt er daarnaast voor dat het aantal voorzieningen voor jongeren te laag ligt. Er zijn in de gemeente maar enkele plekken echt geschikt voor jongeren, waardoor de gebruiksdruk op die plekken hoog ligt. Dit kan leiden tot meldingen van overlast en verdringing op andere locaties die niet voor hen zijn bedoeld.

Voor de gehele gemeente zijn thema's zoals: ruimte voor mensen met een beperking, tegengaan van overgewicht en het terugdringen van eenzaamheid belangrijk. Voor de wijken Thamerdal en Zijdelwaard is echter op deze gebieden extra aandacht nodig.

De wijken Zijdelwaard, Thamerdal, Centrum en delen van Legmeer zijn relatief dichtbebouwd, waardoor in deze wijken hogere risico's op hittestress bestaan. Meerwijk en het dorp De Kwakel zijn ruimer van opzet en/of hebben meer water binnen hun gebied, wat de temperatuur op warme dagen lager houdt.

CONCLUSIES KWANTITEIT

Uithoorn is een compacte gemeente. Bewoning is voornamelijk geconcentreerd in de kernen Uithoorn en De Kwakel. Het aantal kinderen en jongeren in de gemeente is hoog. Door de compactheid van de bebouwde omgeving, is ook het aantal kinderen en jongeren per hectare, de dichtheid, hoog. Mensen in gemeente Uithoorn wonen dus dichtbij elkaar.

Het aantal kinderen en jongeren blijft de komende jaren redelijk stabiel. De behoefte van speel- en beweegruijnte verandert daarmee nauwelijks. Wanneer er veel woningen bij komen, neemt over het algemeen ook het aantal kinderen en jongeren toe. Daarmee stijgt de behoefte naar speel- en beweegruijnte vanzelfsprekend.

Een van de aanleidingen voor dit document is de vervangingsopgave. Tijdens de uitvoering van het vorige beleidsplan zijn veel speelvoorzieningen aangelegd. In de woonwijken zijn daardoor veel speelplekken te vinden. Het aanbod voor sporten en bewegen in de openbare ruimte is echter onder de maat.

BELANGRIJKSTE OPGAVEN UIT DE ANALYSES:

- Er is te weinig variatie tussen plekken; de samenhang ontbreekt.
- De buitenruimte is vooral ingericht om te spelen. Aanbod voor andere aspecten blijft achter.
- In veel wijken in Uithoorn is het risico op hittestress hoog.
- Een groot deel van het huidige areaal is afgeschreven en de komende jaren aan vervanging toe.
- In de buitenruimte moet meer aandacht zijn voor mensen met een beperking, tegengaan van overgewicht en terugdringen eenzaamheid. Daarbij extra aandacht voor Thamerdal en Zijdelwaard.

PROGRAMMA BOSS- NIEUWE UITGANGSPUNTEN

Uitgangspunten programma BOSS

Op basis van de analyses zijn voor het programma BOSS uitgangspunten geformuleerd. Bij het maken van die uitgangspunten zijn de Omgevingsvisie en het IBOR leidende documenten. Per uitgangspunt wordt de koppeling gemaakt aan welk thema uit het IBOR het punt bijdraagt.

De uitgangspunten zijn de belangrijkste thema's in het programma waar in dit document verder invulling aan wordt gegeven. Dit programma BOSS werkt door op verschillende lagen in de leefomgeving. Deze uitgangspunten en de uitwerking in lagen vinden elkaar in een andere manier van werken. Gemeente Uithoorn stemt daarmee de inrichting van de buitenruimte af op maatschappelijke behoeften en effect. Dit programma gaat daarmee over zowel het sociale- als het fysieke domein.

Borging uitgangspunten BOSS

Borging van deze uitgangspunten gebeurt aan het begin van iedere ontwikkeling in de BOSS-ruimte. In die BOSS-ruimte staat de gebruiker en haar behoefte centraal. Met de uitvoering van dit programma wordt daar een goede start mee gemaakt.

Op de volgende pagina's wordt verder invulling gegeven aan deze uitgangspunten. Op de Actiekaarten en staalkaarten wordt dat nog verder in beeld gebracht.



UITGANGSPUNTEN

Bewegen, ontmoeten, spelen en sporten krijgen evenredig veel aandacht bij de inrichting van de openbare ruimte.



Plekken versterken elkaar in een buurt en nodigen uit tot gezamenlijk gebruik



De BOSS-ruimte is er voor iedereen. Daarbij heeft gemeente Uithoorn extra aandacht voor doelgroepen met specifieke behoeften in de buitenruimte, zoals: kinderen, jongeren, senioren en mensen met een beperking



Gemeente Uithoorn geeft prioriteit aan routing, om plekken, buurten en wijken met elkaar te verbinden



Plekken en routes voor BOSS krijgen een zo groen mogelijke invulling. Daarmee draagt het programma bij aan doelstellingen rondom klimaatadaptatie, biodiversiteit, waterberging, vergroening, verkoeling en circulariteit



De inrichting van de plekken en routes zorgen voor meer variatie en uitdaging. Zowel in de wijk als over de hele gemeente



Gemeente Uithoorn geeft meer ruimte voor bewonersinitiatieven en werkt samen met bewoners en andere (maatschappelijke) partners aan een goed aanbod voor BOSS in de buitenruimte



PROGRAMMA BOSS- NETWERK UITHOORN IN LAGEN

Plekken voor BOSS hebben een relatie tot elkaar. Wanneer een goed trapveld ontbreekt, zal jeugd gaan voetballen op een andere, misschien minder geschikte plek. Er is een samenhangend netwerk aan locaties en routes nodig, passend bij de ruimtelijke opbouw en demografie van Uithoorn.

Dit programma maakt onderscheid in een hoofd- en nevenstructuur. Zo zorgt Uithoorn voor samenhang en een goede verdeling van voorzieningen voor BOSS.

In de buitenruimte onderscheidt gemeente Uithoorn verschillende schaalniveaus: wijkniveau, buurtniveau en straatniveau. Deze schaalverdeling is ook te vertalen naar plekken: er zijn grote wijkplekken, middelgrote buurtplekken en kleine steun- en straatplekken.

HOOFD- EN NEVENSTRUCTUUR

De hoofdstructuur van het BOSS-netwerk bestaat uit BOSSzones en buurtplekken, met elkaar door routes verbonden. Samen vormen ze een beweegnetwerk waar voor iedereen iets te doen is. Hier ligt ook de ruimte voor het sociaal domein om activiteiten te organiseren. De nevenstructuur vult aan waar dat nodig is op buurtniveau en omvat ruimte voor bewonersinitiatieven.

Zo ontstaat een netwerk door de hele gemeente Uithoorn, waar voor iedere inwoner ruimte is voor BOSS. Het netwerk staat op de actiekaarten verder uitgewerkt.

GEMEENTELIJK BEWEEGNETWERK

Hoofdstructuur

BOSSzones –wijkniveau- (wijkplekken voor iedere wijk, inclusief de Kwakel)

Voor iedere woonwijk binnen de gemeente streeft de gemeente naar minimaal één BOSSzone, waar in ieder seizoen toegankelijke en inclusieve ruimte is voor BOSS. Voor jongeren is hier ruimte om samen te sporten en te verblijven. De BOSSzones zijn bij uitstek geschikt voor georganiseerde activiteiten, vanuit onder andere het sociaal domein, andere maatschappelijke partners, sportverenigingen, fysiotherapeuten en wijkbewoners. Ze zijn met elkaar en de eigen wijk verbonden door middel van routes.

Buurtplekken –buurtniveau-

De buurtplekken liggen zo centraal mogelijk in de buurt en hebben een functie voor gebruikers uit de directe omgeving van de plek. De plekken liggen langs veilige en toegankelijke routes. Op buurtplekken kunnen zowel speel- als sportvoorzieningen te vinden zijn, maar ook bankjes om uit te rusten. De plekken worden zo groen mogelijk ingericht, om hittestress te voorkomen of terug te dringen.

Nevenstructuur

Steunplekken –buurtniveau-

Aanvullend op de buurtplekken zijn, afhankelijk van demografie en loopafstand tot buurtplekken, kleinere steunplekken voor spelen en sporten vaak gewenst.

Ruimte op straat & informele plekken - straatniveau-

Verspreid door de buurt liggen pleintjes of groene plekken zonder formele speel- of sportfunctie. Dit zijn de straatplekken. Ze bieden ruimte aan informeel spel, ontmoeting en bewonersinitiatieven en zijn een belangrijk onderdeel van het netwerk.

PROGRAMMA BOSS- WIJKNIVEAU

IEDERE WIJK EEN BOSSZONE

Gemeente Uithoorn streeft naar het realiseren van een BOSSzone in iedere wijk. Deze zones liggen bij voorkeur centraal in de wijk, waar ze voor iedereen zichtbaar en bereikbaar zijn. Het zijn aantrekkelijke ontmoetplekken, waar ook vanuit het sociale domein veel georganiseerd kan worden. Doordat er veel ruimte is voor BOSS, verbindt de ruimte gebruikers en generaties. Een gevarieerde inrichting met een groen karakter zorgt voor ruimte die geschikt is voor een groot aantal gebruikers uit allerlei doelgroepen.

De BOSSzones bieden ruimte voor activiteiten. In de buurt van scholen kunnen BOSSzones daardoor fungeren als een verlengstuk van het schoolplein, bijvoorbeeld voor buiten(gym)lessen.

BOSSzones worden zodanig ingericht dat ze voor mensen met een beperking toegankelijk en bruikbaar zijn. Daarbij hanteert gemeente Uithoorn de vuistregel van de speeltuinbende, als genoemd in het [Samenspeelakkoord](#) van het samenspeelnetwerk als streefwaarde. 70% van de voorzieningen is voor iedereen bereikbaar en 50% van de voorzieningen kan door iedereen gebruikt worden.

Door iedere wijk lopen sport- en beweegroutes. Voor iedereen is het mogelijk die te gebruiken als een iets langer ommetje of als een sport- of beweegrond. Langs de route kunnen voorzieningen geplaatst worden om spierversterkende oefeningen te doen.

De BOSSzones zijn de basis voor BOSS in iedere wijk. De fysieke inrichting op deze gebieden gaat lang mee, minimaal 15 jaar en zo mogelijk langer. Investerings in deze gebieden zijn duurzaam en circulair. Tegelijkertijd richt gemeente Uithoorn niet het gehele gebied in voor deze lange termijn, maar worden delen flexibeler ingericht om in kortere tijdsperiodes in te kunnen springen op veranderende wensen en behoeften van inwoners.

Wanneer het in een wijk niet mogelijk is om een BOSSzones te realiseren van voldoende omvang om aantrekkelijk te zijn voor de hele wijk, kan zo'n gebied alsnog worden ingericht voor een brede doelgroep en gezamenlijk gebruik, maar in een beperktere mate.

AMBITIES WIJKNIVEAU

- Voor jongeren zijn in BOSSzones mogelijkheden voor ontmoeting, beweging en sporten. Voldoende spreiding en plekken voor jongerenontmoeting is noodzakelijk.
- Voor iedere 100 jongeren streeft gemeente Uithoorn naar het realiseren van een sport- en ontmoetingsplek, verspreid over de bebouwde omgeving. Voor iedere 500 jongeren streeft de gemeente naar het realiseren van een jongerenontmoetingsplek, waar ze, indien nodig, naartoe verwezen kunnen worden.
- Ook voor volwassenen is in BOSSzones ruimte voor sporten en bewegen, al dan niet georganiseerd.
- De BOSSzones bieden ruimte aan activiteiten vanuit het sociale domein en andere (maatschappelijke) partners.
- De BOSSzones staan met elkaar in verbinding door een duidelijke routing door de wijken.
- De BOSSzones bieden een gevarieerd aanbod ten opzichte van elkaar, waardoor ieder gebied een eigen identiteit krijgt.
- De BOSSzones en bijbehorende voorzieningen zijn op een toegankelijke wijze ingericht.
- De plekken en routes worden zo groen mogelijk ingericht.

PROGRAMMA BOSS- BUURTNIVEAU

BUURTEN

Buurtplekken

De buurtplekken zijn strategisch in de buurt gelegen, waardoor ze voor iedereen goed zichtbaar en bereikbaar zijn. De plekken worden verbonden door routes, waardoor kinderen zelfstandig veilig op pad kunnen door de buurt.

Buurtplekken zijn daarnaast ontmoetplekken waar sociale activiteiten plaats kunnen vinden. Gemeente Uithoorn streeft ernaar BOSS op deze plekken te combineren, om de buurt en generaties te verbinden. Een gevarieerde inrichting draagt bij aan een veel gebruikte plek.

Verder zijn buurtplekken een belangrijk onderdeel van het netwerk in de buurt en gemeente. De helft van de inrichting gaat mee voor lange termijn, minimaal 15 jaar. Investerings op buurtplekken zijn duurzaam en circulair. De andere helft van de plek krijgt een flexibele inrichting. Op deze manier is het mogelijk om op kortere termijn in te spelen op veranderende wensen en behoeften van bewoners.

Door ruimtegebrek kan het noodzakelijk zijn om een keuze te maken qua doelgroepen. Wanneer een buurtplek te klein is voor een uitgebreide inrichting, zoekt gemeente Uithoorn naar extra plekken, om functies te verdelen.

Steunplekken

Aanvullend op de buurtplekken zijn kleinere steunplekken voor spelen en sporten vaak gewenst. Dat is afhankelijk van de demografische samenstelling en mogelijkheden op straat. Dit zijn eenvoudige plekken voor spelen of bewegen, waar een maatwerkinrichting belangrijk is. Goede kleine plekken maken het aanbod in de buurt af. In combinatie met de grotere plekken is er variatie en uitdaging voor iedere doelgroep in de buurt.

AMBITIES BUURTNIVEAU

- Iedere buurt bevat in ieder geval één buurtplek, afhankelijk van de grootte, inrichting en het aantal inwoners kunnen meerdere plekken worden aangewezen.
- Bij meer dan 140 kinderen onder de 12, wordt waar mogelijk een extra buurtplek aangewezen. Ook in buurten met grote opgaven op het gebied van stimuleren van beweging of terugdringen van eenzaamheid, kunnen meer buurtplekken worden aangewezen.

- Bij een decentrale ligging van de buurtplek (langer dan 5 minuten lopen à 400 meter) of andere belemmerende omgevingsfactoren, kan een extra (steun) plek worden aangewezen.
- Buurtplekken zijn voor iedereen uit de buurt. Voor kinderen is er ruimte voor spelen. Ook voor begeleiders, zoals (groot)ouders, is er ruimte om te zitten en elkaar te ontmoeten. De ruimte voor uitrusten en ontmoeting is er ook voor mensen met een kleinere actieradius, zoals senioren en mensen met een beperking.
- De buurtplekken krijgen een gevarieerde, uitdagende en groene invulling. Inrichting is in afstemming op en met de buurt.
- De buurtplekken zijn goed zichtbaar, om een veilige omgeving te waarborgen.

PROGRAMMA BOSS- STRAATNIVEAU

RUIMTE OP STRAAT

De BOSS-ruimte begint wanneer iemand de voordeur uitstapt, naar buiten. Goede stoepen en paden zorgen voor veilige routes door de buurt.

Een groene invulling van de buitenruimte zorgt ervoor dat de ruimte als prettig wordt ervaren. Door in de buitenruimte aanleidingen voor BOSS aan te bieden, daagt de gemeente uit om naar buiten te gaan. Naar buiten, de buurt in richting de buurtplek en de BOSS-gebieden.

Wanneer het straatniveau groen, aantrekkelijk en toegankelijk is, stimuleert het onder meer senioren en mensen met een beperking tot het gebruik ervan. Daarnaast zorgt het ervoor dat kinderen gemakkelijker zelfstandig door de buurt kunnen bewegen, vanuit huis naar een speelplek of school. Kinderen leren op deze manier vanaf jonge leeftijd zelfstandig de buurt in te gaan en de ruimte te gebruiken.

Informele plekken

In de buitenruimte bevinden zich pleintjes en plekken zonder formele speel- of sportfunctie. Dit zijn de informele plekken. Ze bieden ruimte aan informeel spel, ontmoeting en bewonersinitiatieven.

Huidige speel- of sportplekken die worden omgevormd tot informele plek, blijven een belangrijk onderdeel van het netwerk, zij het met een andere invulling. Het moet in de toekomst mogelijk blijven op de plek weer een formele speel- of sportplek te realiseren op basis van nieuwe bevolkingssamenstelling of andere maatschappelijke veranderingen.

Op straatniveau liggen veel mogelijkheden om ruimte te geven aan goede ideeën van inwoners zelf. Gemeente Uithoorn stimuleert eigen initiatief. Zo ontstaat eigenaarschap en meer sociale binding. Om eigen initiatief te stimuleren is er voor het sociale domein een belangrijke rol weggelegd om ideeën te inventariseren en te motiveren.

AMBITIES STRAATNIVEAU

- De gehele buitenruimte wordt beschouwd als BOSS-ruimte, tenzij andere belangen voorgaan.
- De straat stimuleert ontmoeting.
- Straatmeubilair wordt door meerdere doelgroepen gebruikt, bijvoorbeeld door jongeren én senioren;
- Routes naar BOSS-gebieden, scholen, winkelcentra, en (grote) speel- en sportplekken zijn zo veel mogelijk goed begaanbaar en inclusief vormgegeven.
- Straten worden waar mogelijk zo groen mogelijk ingericht.
- Er is ruimte voor eigen initiatief. Gemeente stimuleert eigenaarschap bij inwoners. Ook op plekken die nu nog als speelplek worden beschouwd, maar waar wellicht meer behoefte/relevantie is voor een andere invulling (pluktuin/bbqplek).

WERKWIJZE BOSS

AANPAK BOSS

Dit programma legt de basis voor een andere benadering van de ruimte voor bewegen, ontmoeten, spelen en sporten (BOSS). Realisatie van dit netwerk BOSS lukt niet binnen de huidige werkwijzen van de gemeente, die zich voornamelijk richt op het plaatsen en vervangen en onderhouden van toestellen. Uitvoering van het BOSS netwerk vraagt om een meer integrale aanpak.

Huidige werkwijze

Op dit moment vindt vervanging 1 op 1 plaats. Daarmee wordt bedoeld dat als bijvoorbeeld een toestel is afgeschreven of aan vervanging toe is, deze wordt vervangen. Hierbij wordt de rest van de plek of een voorziening in de buurt niet in de context meegenomen. Er zijn jaarlijks budgetten beschikbaar om projectmatig de voorzieningen te vervangen.

Meer integraal

Bij een speelplek gaat het ook al vaak over het groen, paden, parkeren, verkeer en oversteken. Net zoals meubilair, hekwerken en verlichting. Het gaat daarnaast niet alleen om de fysieke inrichting, maar ook bijvoorbeeld om activiteiten die er worden georganiseerd. Het creëren van goede ruimte voor BOSS vraagt dus om een integrale benadering waarbij het fysieke- en sociale domein elkaar gaan vinden.

Wanneer het nu over spelen gaat, wordt de aanleg van de complete speelplek gerealiseerd vanuit Spelen en onderhouden vanuit de specifieke assets. Het creëren van ruimte voor BOSS vraagt om een meer integrale benadering, waarbij assets als groen, verharding en meubilair, maar ook het sociale domein, meedenken in het ontwerp van een BOSS plek. Je geeft samen de hele gebruiksruimte vorm.

De belangrijkste verandering is dat de buitenruimte wordt ingericht op de gebruiker. In plaats van te sturen op gebruik van bijvoorbeeld toestellen, gaat gemeente Uithoorn sturen op maatschappelijk effect.

Dat vraagt wat betreft beheer en uitvoering om een verandering. Maar ook bewoners zullen moeten wennen aan een nieuwe manier van kijken naar hun buurt en daarin met elkaar een weg zien te vinden.

Buurtgerichte aanpak

In plaats van per plek of per toestel te vervangen en daar eventueel een participatietraject bij opstarten, schakelt gemeente Uithoorn over naar een buurtgerichte aanpak.

De buurtgerichte aanpak gaat er nog steeds vanuit dat de meest urgente voorzieningen worden vervangen. Het gaat nu echter niet meer plek voor plek, maar voor een grotere groep plekken in samenhang met elkaar en binnen een buurt. Daarmee komt de leefomgeving voor een bredere doelgroep centraal te staan. Daardoor ontstaat ook meer ruimte rekening te houden met zwakkere doelgroepen die op het buurtniveau zijn aangewezen. Dat zijn kinderen, die in de buurt opgroeien en leren zelfstandig op pad te gaan. Maar ook senioren en mensen met een beperking die zo lang mogelijk zelfredzaam kunnen blijven.

De buurtgerichte aanpak is geschikt om te hanteren als een uitvoeringsprogramma binnen het IBOR.

De buurtgerichte aanpak biedt meer voordelen:

- Voorzieningen worden in samenhang bekeken binnen de buurt
- De buurt is voor veel mensen overzichtelijk en een logische eenheid
- Efficiënte budgettering (verandering zoveel als mogelijk binnen bestaande budgetten).
- Duurzame activerende relatie met bewoners over hun leefomgeving. Betrokkenheid is breder dan op plekniveau
- Integraal en circulair werken wordt gemakkelijker. Denk aan het eventueel uitruilen van toestellen tussen plekken of het maken van een zitmuurtje van oude tegels
- Goed te communiceren

WERKWIJZE BIJ UITVOERING

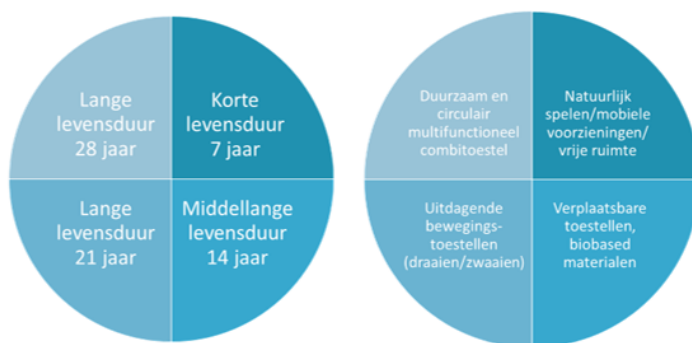
Bij de werkwijze voor de integratie van BOSS kan er gekeken worden naar de behoeftecyclus van gebruikers. Dit kan als een richtlijn worden gebruikt bij de uitwerking ten behoeve van de uitvoering. Gebruikers hebben een behoeftecyclus van ongeveer 7 jaar, bekeken vanuit het perspectief van opgroeiende kinderen. Ook de verschillende speel- en sporttoestellen kennen een zevenjaarscyclus. Zo gaan natuurlijke materialen ongeveer 7 jaar mee, toestellen met een kortere levensduur 14 jaar en toestellen met een lange levensduur 21 tot zelfs 28 jaar. Door te werken met een programmacyclus van 7 jaar is een flexibele schil in de BOSS-ruimte te bouwen, waarmee ingespeeld kan worden op trends en wensen in de tijd. In dit hoofdstuk wordt deze zevenjaarscyclus verder toegelicht.

Flexibel vervangingsprogramma voor de hoofdstructuur

De vervangingsbehoefte voor BOSS past goed in een zevenjaarscyclus. Gemiddeld verhuizen mensen in zeven jaar, volgroeien peuters tot tieners en ontstaan nieuwe trends. Door de uitvoering samen met bewoners en gebruikers op te pakken en hun behoeften na 7 jaar te actualiseren, blijven ze actief betrokken.

Dit betekent dat niet de gehele inrichting in de hoofdstructuur wordt ingericht voor de langere termijn. Een deel met natuurlijke inrichting is bij goed gebruik na 7 jaar meestal aan groot onderhoud of vervanging toe. Op dat moment kan opnieuw naar de behoefte worden gekeken in de buurt. De inrichting voor de langere termijn blijft daarmee staan, maar de ruimte eromheen is meer flexibel naar behoefte in te vullen. Initiatieven van bewoners binnen de hoofdstructuur worden door de gemeente ondersteund en zo veel mogelijk ingepast in het vervangingsprogramma of tussentijds. In het beheer en uitvoeringsplan kan dit verder worden uitgewerkt.

Stel: een buurtplek bestaat voor de helft uit voorzieningen met een korte levensduur, zoals natuurlijke spelaanleidingen, en voor de andere helft uit voorzieningen met een langere levensduur. Dan is na 7 jaar de natuurlijke invulling aan groot onderhoud en vervanging toe. Op dat moment evalueert de gemeente de behoeften van de buurt en speelt daar waar nodig op in. Zo wordt iedere 7 jaar een deel van de inrichting opgepakt. Dit vraagt om een flexibele vorm van beheren. Soms moet levensduurverlengend onderhoud worden gepleegd en soms moeten werkzaamheden of vervangingen iets naar voren worden gehaald.



Initiatieven in de nevenstructuur

Voor de informele plekken in de nevenstructuur is er geen strikt vervangingsprogramma. Gemeente Uithoorn laat het initiatief voor de invulling op deze plekken of de verandering daarvan over aan de buurt. Uitgangspunt is dat bewoners zelf de regie nemen, plannen maken en ten uitvoer brengen. De gemeente kan hierbij een bijdrage leveren op het gebied van meedenken, participatie of financiën. Er kan ook voor gekozen worden mee te doen met het vervangingsprogramma van de gemeente. Dat kan wel vragen om langer wachten. De onderhoud intensieve of onveilige voorzieningen worden verwijderd en de plek krijgt de eerstvolgende renovatieronde een herinrichting in overleg met de buurt.

Realisatie beweegruiimte in andere projecten en nieuwbouw

De gebruikslaag BOSS is een verantwoordelijkheid binnen heel veel projecten in de openbare ruimte en draagt bij aan positieve gezondheid. Bij andere projecten in de buitenruimte worden de principes van dit programma BOSS standaard meegewogen.

De principes van dit programma BOSS worden standaard onderdeel van het eisenpakket bij inrichting van nieuwe woonomgevingen. Het streven is de grotere beweegplekken vanaf het begin van ontwikkelingen mee te nemen.

SAMENWERKING IN UITVOERING

Principes voor samenwerking

Gemeente Uithoorn heeft de ambitie samenwerking te zoeken met mogelijke (maatschappelijke) partners in de buurt. Zeker wanneer er in de openbare ruimte te weinig ruimte is voor BOSS-voorzieningen. Voorbeelden van (maatschappelijke)partners: scholen, buurtcentra of sportverenigingen. Deze ruimten zijn er meestal al en kunnen mogelijkheden bieden voor een beter of intensiever gebruik.

Niet gemeentelijke voorzieningen voor BOSS, zoals sportparken, kunnen een waardevolle aanvulling zijn op het BOSS-netwerk in de gemeente. Mogelijke openstelling van zulke voorzieningen kan gemeente Uithoorn richting het uitvoeringsplan verder onderzoeken.

De wijkactiekaarten en staalkaarten zijn een belangrijk hulpmiddel om een eerlijke verdeling naar de toekomst toe te borgen en om het gesprek met bewoners en (maatschappelijke) partners op gang te brengen.

Stimuleren gezamenlijk gebruik

Het programma BOSS is voor een belangrijk gedeelte een sociaal programma. Naast fysieke inrichting zijn activiteiten van groot belang voor het in beweging brengen van bewoners, van jong tot oud. Denk aan een sportactiviteit in een BOSS-gebied of buurtplek, waar kinderen nieuwe vriendjes kunnen maken. Heel fijn als je net nieuw bent in Uithoorn of bang bent gepest te worden of er niet bij te horen. Of een spelactiviteit bij iemand in de straat met een beperking, die daardoor weer mee kan doen.

Bewoners aan zet

Een deel van de huidige plekken voor spelen, vallen door dit programma in de nevenstructuur. Dat houdt in dat toestellen op deze plekken niet meer vervangen worden als deze aan het einde van hun

levensduur zijn. Op het moment dat het onderhoud te duur wordt of de veiligheid in het geding komt, worden bewoners geïnformeerd dat toestellen komen te vervallen en dat de plek wordt omgevormd.

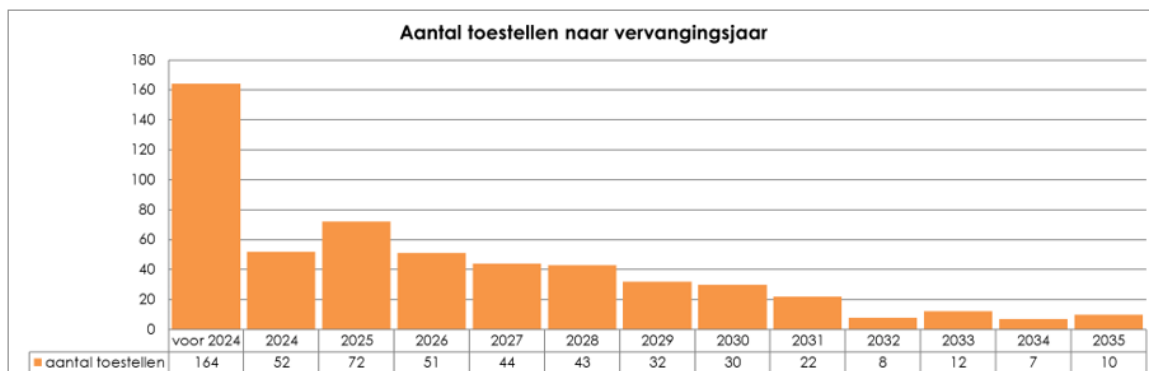
Voor de informele plekken wordt geadviseerd een klein bedrag te ramen. Dat bedrag kan in samenwerking met bewoners worden besteed aan een aanleiding voor spelen, groen en verhardingen en kan door bewoners zelf aangevuld worden met initiatiefondsen en subsidies. Wanneer bewoners zelf voorzieningen financieren, moeten deze wel voldoen aan wetgeving, zoals beschreven in het Attractiebesluit. Onderhoud aan deze voorzieningen ligt bij de initiatiefnemers. Gemeente Uithoorn kan hierin tegemoet komen door inspecties op zich te nemen. Bij herhaaldelijke of grote onveiligheid heeft gemeente Uithoorn de plicht om de voorziening te verwijderen of af te schermen.

Het is daarnaast mogelijk dat initiatieven meedoen in het vervangingsprogramma. Bewoners worden dan aangehaakt op al lopende trajecten en inzet van uitvoerende partijen. Dat kan een organisatorisch en financieel voordeel opleveren, maar ook bijvoorbeeld overblijvers, zoals een bankje dat over is van een andere plek.

FINANCIËLE UITWERKING

Waarde huidige areaal:	
totaal huidige nieuwwaarde (tst+ondgr)	€ 4.526.000
Theoretisch benodigde budgetten vervanging huidig areaal:	
vervanging per jaar	€ 413.500
Werkelijk begrote budgetten:	
totaal budget vervanging 2024	€ 551.000
totaal budget vervanging 2025	€ 570.000
toekomstige nieuwwaarde (tst+ondgr)	
	€ 3.920.000
Indicatie benodigde budgetten per jaar:	
Vervanging per jaar	€ 259.000
Structureel onderhoudsbudget	€ 92.000
Subtotaal:	
	€ 351.000
VAT-kosten à 15%	€ 52.650
Totale indicatie kosten onderhoud en vervanging:	€ 403.650

Tabel 1 indicatie kosten onderhoud en vervanging



Figuur 1 Aantal toestellen naar vervangingsjaar

TOELICHTING FINANCIËN

Met dit programma BOSS realiseert gemeente Uithoorn een eerlijke verdeling van uitdagende buitenruimte. Door uitdagend en aantrekkelijk aanbod te centraliseren, in de hoofdstructuur, is er minder aanbod nodig op kleinere plekkjes in de wijken. Per saldo daalt de toekomstige nieuwwaarde, terwijl de beleefwaarde in de wijken gelijk blijft en op verschillende plekken zelfs toeneemt. Belangrijke verandering met dit programma BOSS is daarnaast dat gemeente Uithoorn gaat sturen op maatschappelijk effect.

Op dit moment worden budgetten voor vervanging van toestellen en ondergronden, jaarlijks gereserveerd, op basis van afschrijving. Toestellen kunnen dan 1 op 1 worden vervangen. Op dit moment worden toestellen afgeschreven over een periode van 10 jaar. Het onderhoudsbudget bedraagt structureel €92.000 per jaar en verandert niet in dit programma.

Toestellen gaan in de praktijk langer mee dan 10 jaar. Voorgesteld wordt om een meer gebruikelijke afschrijvingstermijn van 15 jaar te hanteren. Daarmee staat Uithoorn nog steeds voor een aanzienlijke vervangingsopgave, zoals de onderste tabel laat zien. Met goed beheer en onderhoud kan de levensduur van afgeschreven toestellen worden verlengd.

Investering en vervanging wordt niet meer primair gekoppeld aan de afschrijving van het areaal. Door te sturen op maatschappelijk effect, gaat gemeente Uithoorn over op een structureel vervangingsbudget, in plaats van jaarlijks de vervangingskosten te begroten,

Kosten realisatie BOSS

Goede BOSS-ruimte vraagt daarnaast om goede (financiële) samenwerking met onder andere groene en civiele afdelingen in de organisatie.

Bij de realisatie van de BOSS-ruimte moet naast de begroting voor het duurzaam in stand houden van de inventaris ook rekening gehouden worden met ongeveer 15% VAT-kosten voor onder andere:

- Projectvoorbereiding;
- Projectleiding;
- Kosten voor beheer

ACTIEKAARTEN

THAMERDAL WIJKKAART

Thamerdal is gebouwd in de jaren 50. Sinds de aanleg van de wijk heeft op meerdere plekken inbreiding plaatsgevonden, waardoor een deel van de ruimte verloren is gegaan. Op dit moment wordt er een ontwikkelplan gemaakt voor het opknappen van de wijk. Thamerdal vormt de verbinding tussen het centrum en de wijken Legmeer en Zijdelwaard.

De beschikbare ruimte bevindt zich vooral tussen woningen. De zichtbaarheid van de ruimte is

BOSSPLEKKEN:

- 101 Regenerius/Draaisleen **BOSSruimte**
Een BOSS gebied in combinatie met CBS, bebouwing en voorvering met een voor 0-30
- 102 Pleinstraat **Beurtplek sporten/spelen**
Grote ruimte voor sport in samenwerking met bewoners
- 103 Beelken **Beurtplek sporten/spelen**
- 104 Aalsterlaan **Stuurplek sporten**
- 105 Admiral de Ruyterlaan **Stuurplek sporten**
- 106 Oldenbarnveldlaan **Stuurplek sporten**
- 107 Den Hylben **Stuurplek sporten**

Opgaven

- Onbestede Thamerdal**
 - Bevragen naar welke beweging is jaarlijk hoog percentage bewoners heeft opgegeven en welke met open de bewegingsplannen van het BOSS.
 - Bevragen naar welke BOSS gebied is er in de wijk? Er is geen ruimte voor een concreet BOSS gebied.
 - Bevragen naar jongeren faciliteiten
 - Bevragen naar welke jongerenfaciliteiten in de buurten zijn/waardig ingericht voor sport.
 - Sociale cohesie bevorderen
 - Bevragen naar welke activiteiten bevinden in de wijk en waarom.
 - Werkzaamheden/programma's implementeren
 - Bevragen naar welke activiteiten zijn er in de wijk en waarom.

LEGENDA BOSS-ICOKEN

- BOSSruimte** (Beurtplek sporten/spelen)
 - Beurtplek sporten/spelen: Een plek waar sport kan worden gedaan in samenwerking met bewoners.
 - Stuurplek sporten/spelen: Een plek waar sport kan worden gedaan in samenwerking met bewoners.
 - Beurtplek sporten/spelen: Een plek waar sport kan worden gedaan in samenwerking met bewoners.
 - Stuurplek sporten/spelen: Een plek waar sport kan worden gedaan in samenwerking met bewoners.
- Informele plek** (Beurtplek sporten/spelen)
- Route** (Beurtplek sporten/spelen)

LEGENDA OPGAVE-ICOKEN (IBOR)

- Gezondheid
- Veiligheid
- Biodiversiteit
- Verstedelijking
- Sociale cohesie
- Mobiliteit en toegankelijkheid
- Klimaatadaptatie

ACTIES SOCIAAL DOMEIN:

- We zetten vanuit het sociaal domein op het organiseren van beweging en sportactiviteiten op vier routes door de wijk, voor jong en oud.
- We richten de jongerenvoorziening in samenwerking met jongeren, jongerenwerk (JW) en omwonenden in.
- We zetten voor elkaar organiseren activiteiten in de wijk, gericht op ontmoeting en verbinding.
- We ontwikkelen Thamerdal Proeftuin aan de plek van Pleinstraat, onderdeel het aanpak van activiteiten binnen de buurten activiteiten (beleving) organiseren.

ACTIES FYSIEK DOMEIN:

- We zorgen voor aantrekkelijke en toegankelijke routes die beweging stimuleren.
- We zorgen voor routes tussen plekken in de wijk.
- We zorgen voor voldoende rustbanken, bankjes, langs de routes. Opgaven om de 150 meter.
- We richten de plekken in met samenhang, waardoor een gevoel ontstaat voor BOSS door de wijk ontstaat.
- We richten de ruimte, zo goed mogelijk, in met verschillende, inclusieve, speelpleksoorten. De plekken aan een hoger bewegingsniveau van de buurten.
- We ontwikkelen in samenwerking met jongeren bij plekken bij Thamerdal.
- We zorgen dat de hoogste kwaliteit ruimte wordt voor sociaal domein en andere (maatschappelijk) zaken en organisaties om activiteiten te organiseren.
- Schouwplekken worden aantrekkelijk gemaakt om activiteiten te organiseren.

LEGMEER west WIJKKAART



Legmeer West is de laatste grote uitbreidingswijk van Uithoorn en ligt aan de rand van de bebouwde kom. De wijk bestaat uit een aantal grids, waarbinnen vaak ruimte is voor spelen. De ruimte is over het algemeen ingericht om te spelen of te parkeren.

Aan de rand van de wijk liggen sportvelden en een brede school, gelegen aan een speelbos.



OBB
LIFE IN UITHOORN
Gemeente Uithoorn

BOSSPLEKKEN:

- Park naast Hamaalgras**
Brede school LAMV
- Slingsingel**
Buurtplek spelen
- Knoelballewaan**
Buurtplek spelen
- De Bultenhof**
Buurtplek spelen
- Tamersveld/Hamaal**
Buurtplek spelen
- Kloot**
Buurtplek spelen
- Sprongel**
Buurtplek spelen

Opgaven

- Ruimte creëren voor BOSS**
 - o Voornut' opzichte: Meer aandacht voor beweging, sociale en ontmoeten
- Ruimte voor jongeren faciliteiten**
 - o Aandacht voor ruimte in de wijk. Daarnaast ruimte voor jongeren uit heel Legmeer/daarboven?



ACTIES SOCIAAL DOEIN:

- o In de recreatieve gebied wat meer ruimte voor bewonersinitiatieven, om engagement te creëren en sociale cohesie te bevorderen.
- o Het streven naar het, in overleg met de verenigingen, (gedeelte) organiseren van het sportveld.
- o In samenwerking met jongerenwerk, sportverenigingen en eventueel andere partners activiteiten voor jongeren organiseren op het evenementsterrein.

ACTIES FYSIEK DOEIN:

- o Wie richten de plannen in de hoofdstructuur multi-functioneel is, met voorzieningen voor beweging, ontmoeten, spelen en sporten, voor 0-100 jaar.
- o Wie richten de ruimte in groen mogelijk is, met verschillende, volwassen, beplantingssoorten. Die bijdragen aan een hogere belevingswaarde van de buitenruimte.
- o In samenwerking met de GWW-afdeling wordt een plan gemaakt voor de aanpak van de afvalproblemen voor de afval.
- o In de recreatieve gebied wat meer ruimte voor bewonersinitiatieven, om eigen insluiting te geven aan de plek.
- o Wie versorgen de buiten op het evenementsterrein: door een aantrekkelijke zitplekgebied, met gedeeltelijke overkapping, die geeft kans om te ontmoeten voor een andere afpak.
- o Wie geven duidelijk routes van en naar het BOSS-gebied en verbinden speel- beweging- en ontmoetplekken met elkaar.

DE LEGMEER WIJKKAART



De Legmeer is grotendeels aangelegd tussen 1970 en 1980. De wijk heeft daarmee veel weg van de voor die tijd kenmerkende blokkenwijken. De wijk bestaat uit meerdere buurten, die vaak worden afgescheiden met water of wegen. In het midden van de wijk ligt een groen gebied met aansluitend scholen en een klein winkelcentrum.

Daarnaast valt ook Park Krayenhoff onder De Legmeer. Deze nieuwe buurt wordt gekenmerkt door de IBM-toren in het midden.



OBB
LIFE IN UITHOORN
Gemeente Uithoorn

BOSSPLEKKEN:

- In het midden**
Breedte
- Beek**
Buurtplek spelen
- Roda Klaver**
Buurtplek spelen
- Slingsingel**
Buurtplek spelen
- Wilde**
Buurtplek spelen
- Sportlaan**
Buurtplek spelen
- Dirk Schalerhof**
Buurtplek spelen
- Wade**
Buurtplek spelen
- Buitenveld**
Buurtplek spelen
- Geestvelderheide**
Buurtplek spelen
- Geestvelderheide**
Buurtplek spelen
- Cantegraven**
Buurtplek spelen

Opgaven

- Ruimte creëren voor BOSS**
 - o Voornut' opzichte: Meer aandacht voor beweging, sociale en ontmoeten
- Voorzieningen/ruimten hithetwas**
 - o Aandacht gebieden in de wijk waar het warmste zit.

LEGENDA BOSS-ICONEN

- BOSSplek (Breedte)**
Ruimte voor de breedte van de bebouwde kom, met voldoende ruimte voor beweging, ontmoeten, sociale en ontmoeten.
- Buurtplek Spelen en/of Sporten**
Ruimte voor de breedte van de bebouwde kom, met voldoende ruimte voor beweging, ontmoeten, sociale en ontmoeten.
- Steunplek Spelen en/of Sporten**
Ruimte voor de breedte van de bebouwde kom, met voldoende ruimte voor beweging, ontmoeten, sociale en ontmoeten.
- Informatie plek**
Ruimte voor de breedte van de bebouwde kom, met voldoende ruimte voor beweging, ontmoeten, sociale en ontmoeten.
- Ruimte**
Ruimte voor de breedte van de bebouwde kom, met voldoende ruimte voor beweging, ontmoeten, sociale en ontmoeten.

LEGENDA OPGAVE-ICONEN (BOB)

- Gezondheid
- Veiligheid
- Biodiversiteit
- Verstedelijking
- Sociale cohesie
- Mobiliteit en toegankelijkheid
- Klimaatadaptatie

ACTIES SOCIAAL DOEIN:

- o In de recreatieve gebied wat meer ruimte voor bewonersinitiatieven, om engagement te creëren en sociale cohesie te bevorderen.
- o Het streven naar het, in overleg met de verenigingen, (gedeelte) organiseren van het sportveld.
- o In samenwerking met jongerenwerk, sportverenigingen en eventueel andere partners activiteiten voor jongeren organiseren op het evenementsterrein.

ACTIES FYSIEK DOEIN:

- o Wie richten de plannen in de hoofdstructuur multi-functioneel is, met voorzieningen voor beweging, ontmoeten, spelen en sporten, voor 0-100 jaar.
- o Wie richten de ruimte in groen mogelijk is, met verschillende, volwassen, beplantingssoorten. Die bijdragen aan een hogere belevingswaarde van de buitenruimte.
- o In de recreatieve gebied wat meer ruimte voor bewonersinitiatieven, om eigen insluiting te geven aan de plek.
- o Wie geven duidelijk routes van en naar het BOSS-gebied en verbinden speel- beweging- en ontmoetplekken met elkaar.
- o In wasser water kan er nodig is binnen bij gepast om extra schaduw te geven en hittebestendigheid te geven.

ZIJDELWAARD WIJKKAART

Zijdelwaard is een diverse wijk qua opbouw. De wijk is voor het grootste gedeelte laagbouw, gebouwd tussen 1950 tot een klein deel in 2018. Doormaat is aan de Europese hoogbouw te vinden. Kenmerkend zijn het Schegpark en het Libellebos, waardoor Zijdelwaard twee parken rijk is.

BOSSPLEKKEN:

- in A.M. Jonghien**
BOSSplek
Centraal gebied in Zijdelwaard, integraal functioneel voor BOSS. Ruimte voor recreatief spelen, sporten en ontmoeten voor jongeren en het organiseren van activiteiten.
- in Bisschopswaard**
BOSSplek spelen/sporten
Recreatief spelen voor zowel ouder als jongeren. Ruimte voor organiseren van activiteiten.
- in Ganserhof**
BOSSplek spelen/sporten
Recreatief spelen in groen gebied voor meerdere doelgroepen.
- in Bisschopswaard**
BOSSplek spelen/sporten
Recreatief spelen voor zowel ouder als jongeren. Ruimte voor organiseren van activiteiten.
- in Ganserhof**
BOSSplek spelen/sporten
Recreatief spelen voor zowel ouder als jongeren. Ruimte voor organiseren van activiteiten.
- in Sluisenhuiflaan**
BOSSplek spelen/sporten
Recreatief spelen in groen gebied voor meerdere doelgroepen.
- in Beendlaan**
BOSSplek spelen
- in Starlinglaan**
BOSSplek spelen
- in Huisgenieten**
BOSSplek spelen
- in Beendlaan**
BOSSplek spelen
- in Lubbenlaan**
BOSSplek spelen/sporten

OPGAVEN

- Recreëren voor alle leeftijden**
 - Recreatief hoogvermogen recreëren hoog opgevoerd en uitdaging voor alle doelgroepen van alle leeftijden.
 - Recreëren voor BOSS
 - Ruimte in de wijk, met name in park in het midden van de wijk met Libellebos.
 - Ruimte voor jongeren faciliteiten
 - Ruimte in de wijk, met name in park in het midden van de wijk.
 - Versterken sociale verbindingen
 - Samenkomst voor gemeenschappelijke activiteiten in de wijk of omgeving.
 - Versterken leefomgeving Uithoorn
 - Aanpak gebied in de wijk, waar het warm kan worden.

LEGENDA OPGAVE-ICONEN (BOSS)

- Gezondheid
- Veiligheid
- Biodiversiteit
- Verstedelijking
- Sociale cohesie
- Mobiliteit en toegankelijkheid
- Climateadaptatie

ACTIES SOCIAAL DOEIN:

- We zetten vanuit het sociaal domein in op het organiseren van beweging- en sportactiviteiten op de maatschappelijke wijk, met name door de parken, voor jong en oud.
- Uithoorn voor jongeren organiseert activiteiten in de wijk, gericht op ontmoeting en verbinding.
- In samenwerking met jongerenwerk, sportverenigingen en eventuele andere partners, activiteiten voor jongeren organiseren in het Schegpark.

ACTIES FYSIEK DOEIN:

- Wijk zorgen voor aantrekkelijke en toegankelijke routes die beweging stimuleren.
- Wijk zorgen voor ruimtes tussen plekken in wijk.
- Wijk zorgen voor voldoende rustzones, bankjes, lange de routes, Openbaar van 1700 meter.
- Wijk richten de plekken in met samenhang, waardoor een direct contact voor BOSS door de wijk ontstaat.
- Wijk richten de wijk op de groen mogelijk in, met voorkeuren, inclusief recreatiegebieden. De huidige staat van huidige bewegingsaanpak van de buurtschappen.
- Wijk overtuigen in samenwerking met sport en recreatie voor jongeren in het Schegpark.
- Wijk worden water kan en nodig is, binnen bij gepast met extra subsidies te geven en inbreiden tegen te gaan.

DE KWAKEL WIJKKAART

De Kwakel is een kern binnen de gemeente Uithoorn. Het dorp ligt vlakbij Uithoorn, maar is toch een losstaand dorp in de gemeente. De Kwakel bestaat uit enkele kleine buurtes die in verschillende tijdsperiodes zijn gerealiseerd. Door de ligging heeft De Kwakel een geheel eigen identiteit ten opzichte van Uithoorn

BOSSPLEKKEN:

- in Rozenbos Eiland (gepland)**
BOSSplek
Groot BOSSplek aan de rand van het dorp, functioneel voor alle leeftijden. Ruimte voor recreatief spelen en organiseren van activiteiten.
- in Prinses van Dijklaan**
BOSSplek spelen
- in Huislaan**
BOSSplek spelen
- in Wilgenhof**
BOSSplek spelen
- in Looft**
BOSSplek spelen
- in Driestlaan**
BOSSplek spelen/sporten
- in Angerlaan**
BOSSplek spelen/sporten
- in Grootshof**
BOSSplek spelen in samenwerking

OPGAVEN

- Recreëren voor alle leeftijden**
 - Ruimte aan de rand van het dorp
 - Recreëren voor jongeren faciliteiten
 - Overname van het dorp in de wijk, inclusief recreatiegebieden in de buurtschappen voor recreatief spelen voor jongeren.
 - De Kwakel beter verbinden met Uithoorn, met behoud van eigen identiteit
 - Ruimte voor recreatief spelen, samenwerking in Uithoorn op gebied van recreatie.

LEGENDA OPGAVE-ICONEN (BOSS)

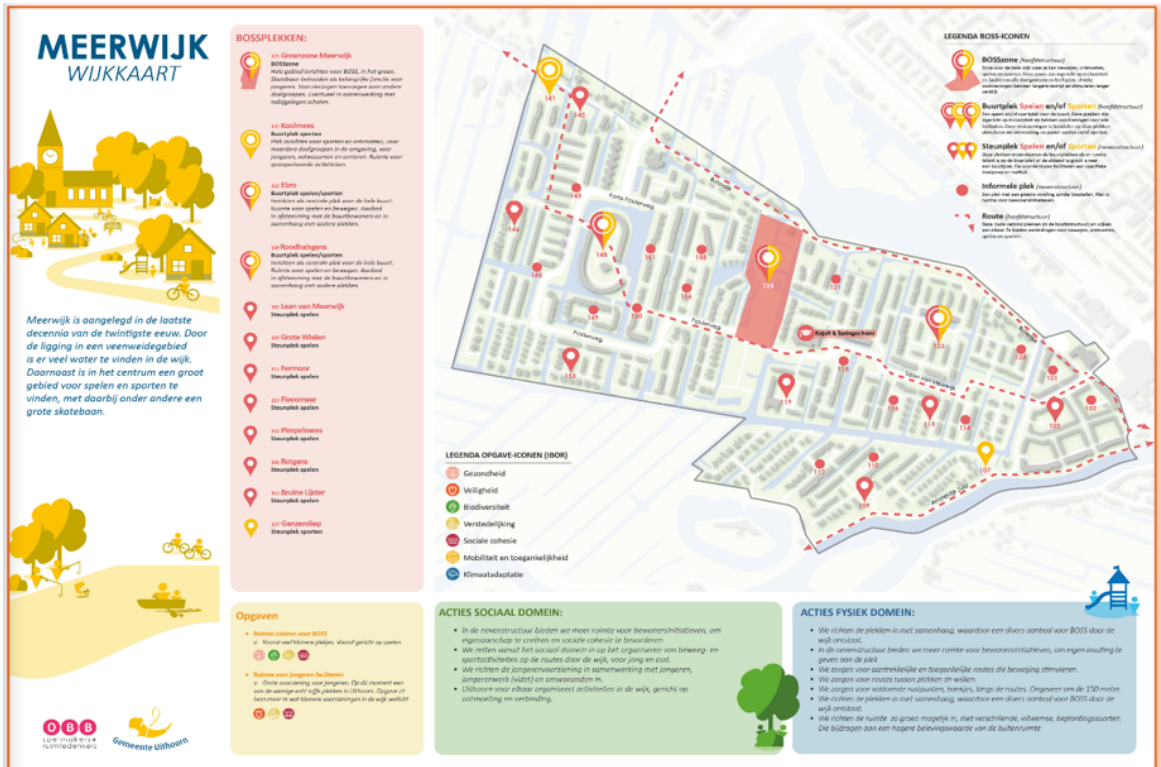
- Gezondheid
- Veiligheid
- Biodiversiteit
- Verstedelijking
- Sociale cohesie
- Mobiliteit en toegankelijkheid
- Climateadaptatie

ACTIES SOCIAAL DOEIN:

- We zetten vanuit het sociaal domein in op het organiseren van beweging- en sportactiviteiten op de maatschappelijke wijk, voor jong en oud.
- We streven naar het, in overleg met de verenigingen, (sport)activiteiten van het sportpark.
- In samenwerking met jongerenwerk, sportverenigingen en eventuele andere partners activiteiten voor jongeren organiseren in het Rozenbos Eiland (gepland).
- Uithoorn activiteiten in de buurtschappen stimuleren bijeenkomst in samenwerking met Stichting Dorpsbus De Kwakel.

ACTIES FYSIEK DOEIN:

- Wijk richten de plekken in de buurtschappen multifunctioneel in, met voorkeuren voor beweging, ontmoeten, sporten en spelen, voor 0-100 jaar.
- Wijk richten de wijk op de groen mogelijk in, met voorkeuren, inclusief recreatiegebieden, die huidige staat van huidige bewegingsaanpak van de buurtschappen.
- In de bouwtactiek bieden we meer ruimte voor recreatiegebieden, om open ruimte te geven aan de wijk.
- Wijk geven aandacht voor water en naar het BOSS gebied en verbinding sport- beweging- en ontmoetingsplekken met elkaar.
- Wijk zorgen voor routes tussen plekken in wijk.



STAALKAARTEN

OBB
spelmakers+
ruimtedenkers

STAALKAARTEN
Bewegen Ontmoeten Spelen Sporten



STAALKAART Toelichting staalkaart

A Hier staat de focusdoelgroep voor de plek.

B Hier wordt een indicatie gegeven voor de investeringswaarde. Tussen € 2.500 en € 250.000

C Hier wordt een indicatie gegeven voor de oppervlakte. Tussen > 4.500 m² en 250 m².

D De iconen staan respectievelijk voor sportvoorzieningen, speelvoorzieningen, voorziening met verhoogde beweegintensiteit, inclusieve plek, groen/natuurlijk ingericht, ontmoetingsvoorzieningen, spel- en/of sportkist.

E Deze icoon zegt iets over de levensduurverdeling van de voorzieningen op de plek. Lang is 28 jaar, middel 14 jaar en kort 7 jaar.

F Hier wordt een indicatie gegeven voor de mate van verantwoordelijkheid en daarmee een aanleiding tot keuze van de juiste participatievorm.

Kenmerken:

A 0-99

B min. max.

C S M L XL

D (Sport, Speel, Inclusief, Groen, Ontmoeten, Spel)

E LANG MIDDEN KORT

F bewoners gemeente

CHECKLIST

Hier staat het programma van eisen voor de plek. Hieraan moet een plek minimaal voldoen.

ROL SOCIAAL

DOMEIN

Hier staan vragen die je kan gebruiken om in gesprek te gaan over de inrichting

Gebruik de checklist en gesprekspunten in samenhang met de thema's hiernaast ter inspiratie voor de inrichting:



Deze staalkaart hoort bij de plankaarten per kern/buurt.

OBB
spelmakers+
ruimtedenkers

STAALKAARTEN
Bewegen Ontmoeten Spelen Sporten



STAALKAART WIJKPLEK BOSS 0-99

In beweging

ontmoeten

spelen

spporten

Kenmerken:

A 0-99

B min. max.

C S M L XL

D (Sport, Speel, Inclusief, Groen, Ontmoeten, Spel)

E LANG MIDDEN KORT

F bewoners gemeente

CHECKLIST

Voor iedereen bewegen, ontmoeten, spelen en sporten:

- ✓ goede, op elkaar afgestemde zonering voor alle doelgroepen
- ✓ openbaar, goed bereikbaar (aan route) en toegankelijk/inclusief
- ✓ meerdere sporten aanbieden en multifunctioneel inrichten
- ✓ varieer in groen/grijs, hoog/laag en houd vrije ruimte
- ✓ bruikbaar in alle seizoenen (ondergronden + evt. verlichting)
- ✓ vrije ruimte voor groepsactiviteiten en ontmoeten
- ✓ beschutting: schaduw, luwte en plek om droog te staan
- ✓ meerdere (multifunctionele) zitplaatsen
- ✓ watertoppunt
- ✓ afspreekpunt met mededelingenbord activiteiten

Kansen:

Multifunctionele plek voor iedere doelgroep, zorg voor voldoende georganiseerde activiteiten.

ROL SOCIAAL

DOMEIN

- o Fysiotherapeuten kunnen van deze plek gebruik maken om met hun cliënten te bewegen
- o Buurtsportcoach inzetten voor activiteiten op de plek
- o Buiten les voor het onderwijs
- o Jangerenwerk inzetten voor jongerenactiviteiten zoals sking of the court, basketbaltoernooi etc.
- o Inclusie door iedereen te laten meedoen met de activiteit
- o Meerdere sociale evenementen organiseren

Gebruik de checklist en gesprekspunten in samenhang met de thema's hiernaast ter inspiratie voor de inrichting:



Deze staalkaart hoort bij de plankaarten per kern/buurt.

STAALKAART **BUURTPLEK BOSS 0-99**



In beweging



spelen



sporten



ontmoeten

Kenmerken:

0-99



CHECKLIST

Voor iedereen bewegen, ontmoeten, spelen en sporten:

- ✓ goede, op elkaar afgestemde zonering voor alle doelgroepen
- ✓ openbaar, goed bereikbaar (aan route) en toegankelijk/inclusief
- ✓ meerdere sporten aanbieden en multifunctioneel inrichten
- ✓ varieer in groen/grijs, hoog/laag en houd vrije ruimte
- ✓ bruikbaar in alle seizoenen (ondergronden + evt. verlichting)
- ✓ vrije ruimte voor groepsactiviteiten en ontmoeten
- ✓ beschutting: schaduw, luwte en plek om droog te staan
- ✓ meerdere (multifunctionele) zitplaatsen
- ✓ watertappunt
- ✓ afsprekpunt met mededelingenbord activiteiten

Kansen:

Multifunctionele plek voor iedere doelgroep, zorg voor voldoende georganiseerde activiteiten.

ROL SOCIAAL DOMEIN

- o Fysiotherapeuten kunnen van deze plek gebruik maken om met hun cliënten te bewegen
- o Buurtsportcoach inzetten voor activiteiten op de plek
- o Buiten les voor het onderwijs
- o Jongerenwerk inzetten voor jongerenactiviteiten zoalsking of the court, basketbaltoernooi etc.

Gebruik de checklist en gesprekspunten in samenhang met de thema's hiernaast ter inspiratie voor de inrichting:



Deze staalkaart hoort bij de plankaarten per kern/buurt.

STAALKAART **BUURTPLEK BOSS 0-11**



In beweging



spelen



sporten



ontmoeten

Kenmerken:

0-11



CHECKLIST

- ✓ goede, op elkaar afgestemde zonering voor alle doelgroepen
- ✓ openbaar, goed bereikbaar (aan route) en toegankelijk/inclusief
- ✓ meerdere sporten aanbieden en multifunctioneel inrichten
- ✓ varieer in groen/grijs, hoog/laag en houd vrije ruimte
- ✓ bruikbaar in alle seizoenen (ondergronden + evt. verlichting)
- ✓ vrije ruimte voor groepsactiviteiten en ontmoeten
- ✓ beschutting: schaduw, luwte en plek om droog te staan
- ✓ meerdere (multifunctionele) zitplaatsen
- ✓ watertappunt
- ✓ afsprekpunt met mededelingenbord activiteiten

Kansen: organisatie activiteiten (verenigingen, buurtsportcoach, scholen), vervuilsplek jongeren, wifi of digisport, combi met sportvelden

ROL SOCIAAL DOMEIN

- o Buurtsportcoach op plek voor het organiseren van activiteiten
- o Kinderfysiotherapeut kan gebruik maken van de ruimte
- o Inclusie door iedereen te laten meedoen met de activiteit
- o Meerdere sociale evenementen organiseren
- o Buiten les voor het onderwijs

Gebruik de checklist en gesprekspunten in samenhang met de thema's hiernaast ter inspiratie voor de inrichting:



Deze staalkaart hoort bij de plankaarten per kern/buurt.

STAALKAART **BUURTPLEK BOSS 12-18**



Kenmerken:

12+

S M L XL

min. max.

groen grijs blauw sociaal meubelstuk bereikbaarheid voorzieningen

LANG KORT

levensduur gemeente

CHECKLIST

Grote ontmoetingsplek:

- ✓ openbaar, goed bereikbaar (aan route) en toegankelijk
- ✓ allereerst voor jongeren en geschikt als vervijingsplek voor jongeren
- ✓ afgestemd op specifieke vraag of behoefte
- ✓ deels vast ingericht, maar deels te pimpen door gebruiksgroep
- ✓ zorg voor een groenaccent
- ✓ bruikbaar in alle seizoenen
- ✓ beschutting: schaduw, tuwte en plek om droog te staan
- ✓ vandalismebestendig
- ✓ veilige afstand tot verkeer
- ✓ meerdere (multifunctionele) zitplaatsen en afvalbakken
- ✓ plan voor overlast en onderhoud

Kansen: verwijingsplek jongeren, wifi, verhoogt sociale controle

ROL SOCIAAL DOMEIN

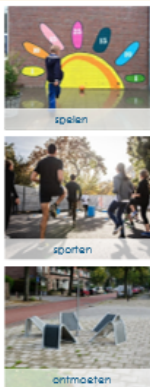
- o Jongerenwerk inzetten voor herkenbaarheid plek
- o Zichtbaar voor handhaving
- o Sociale controle op de plek
- o Buurtsportcoach zorgt voor activiteiten op de plek

Gebruik de checklist en gesprekspunten in samenhang met de thema's hiernaast ter inspiratie voor de inrichting:



Deze staalkaart hoort bij de plankaarten per kern/ buurt.

STAALKAART **SPEEL-BEWEEGRUTE**



Kenmerken:

0-99

S M L XL

min. max.

groen grijs blauw sociaal meubelstuk bereikbaarheid voorzieningen

MIDDEL KORT

levensduur gemeente

CHECKLIST

Route in en om de wijk met een duidelijke routeaanduiding en beweeg- en sportaanleidingen onderweg:

- ✓ Zorg voor start-, eind- en rustpunten
- ✓ Zorg dat de route in 2 richtingen gelopen kan worden en sluit aan op het beweegnetwerk
- ✓ Bruikbaar in alle seizoenen
- ✓ Zorg voor groen onderweg
- ✓ Duidelijke routemarkeringen en oefeningen uitleg
- ✓ Logische opbouw in oefening
- ✓ Maak variatie of varianten mogelijk voor de afwisseling
- ✓ Zo min mogelijk oversteekplekken
- ✓ Ook (deels) geschikt voor skates, rofstoel en kinderwagen
- ✓ Zorg voor iets te doen of te beleven

Kansen: werken met thema, met een groep op pad, verhoogt sociale controle, maatwerk voor iemand met beperking

ROL SOCIAAL DOMEIN

- o Fysiotherapeuten kunnen van deze plek gebruik maken om met hun cliënten te bewegen
- o Buurtsportcoach inzetten voor activiteiten op de plek zoals bootcamp/fitness
- o Buiten les voor het onderwijs

Gebruik de checklist en gesprekspunten in samenhang met de thema's hiernaast ter inspiratie voor de inrichting:



Deze staalkaart hoort bij de plankaarten per kern/ buurt.