

Besluit tot vervanging van Omgevingsvisie Rucphen

Wijzigartikel I

De tekst van het Omgevingsvisie Rucphen wordt vervangen zoals gegeven in Bijlage A van dit Besluit.

Artikel II

Deze omgevingsvisie treedt in werking op 10-06-2025

Bijlage A Wijziging Omgevingsvisie Rucphen

Omgevingsvisie

1 Introductie

1.1 Voorwoord

Met trots presenteer ik u namens het college van burgemeester en wethouders de omgevingsvisie 2.0 "Rucphen 2040: Bouwend op gemeenschapskracht en vakmanschap". Deze visie geeft richting aan de toekomst van onze gemeente tot 2040. Het is een ambitieus, maar realistisch plan, gebaseerd op wat ons als gemeenschap sterk maakt: saamhorigheid, vakmanschap en de unieke kracht van onze vijf dorpen, bedrijventerrein De Nijverhei, sport- en leisuregebied De Binnentuin en ons omvangrijk buitengebied inclusief de Rucphense bossen.

Met deze omgevingsvisie leggen we de basis voor weloverwogen keuzes over hoe onze leefomgeving zich ontwikkelt. Niet alleen op gebied van ruimtelijke ontwikkeling maar ook waar het gaat om gezondheid, economie, energie, voorzieningen en klimaat, kortom alles wat onze samenleving raakt. Want hoewel we veel willen, niet alles kan overal. We moeten keuzes durven maken, waarbij we oog houden voor het belang van alle dorpen én voor het geheel. Daarbij willen we recht doen aan de eigenheid van elk dorp, zonder dat er verschillen ontstaan in aandacht of voorzieningen.

De kracht van onze visie ligt niet alleen in ambities op papier, maar vooral in de manier waarop deze tot stand is gekomen. Vanuit de gemeenschap is volop meegedacht, met initiatieven en ideeën van inwoners, ondernemers en maatschappelijke organisaties. Denk aan burgerinitiatieven die bijdragen aan leefbaarheid en duurzame groei. Dit maakt duidelijk: samen komen we verder.

We bouwen voort op wat al goed is. Rucphen heeft nu al een sterke sociale structuur, een aantrekkelijk buitengebied en een bloeiend midden- en kleinbedrijf met ruimte voor vakmanschap en innovatie. Dit doen we onder andere door te groeien naar 27.000 inwoners in 2040. Tegelijk willen we onze positie in de regio verder versterken en de brede welvaart verbeteren. Daarbij kijken we ook naar onze verbindingen met de omliggende gemeenten en steden.

De omgevingsvisie helpt ons koers te houden. Het is een stip op de horizon en dat helpt ons de juiste keuzes te maken op het gebied van wonen, werken, mobiliteit, duurzaamheid, recreatie en zorg. We staan niet stil, we zijn al goed op weg. En samen zorgen we ervoor dat Rucphen ook in 2040 een fijne, leefbare en toekomstbestendige gemeente is, waar jong en oud zich thuis voelt.

René Lazeroms, wethouder

NB: er wordt naar documenten verwezen die alleen via het iReport toegankelijk zijn. Het iReport is te vinden via de volgende website: <https://omgevingsvisie.rucphen.nl/>

1.2 Introductie

Iedere gemeente in Nederland maakt een omgevingsvisie. Hoe ziet de gemeente Rucphen eruit in 2040? En nóg belangrijker hoe komen we daar?

Een omgevingsvisie is een visie op de toekomst van het gehele grondgebied van onze gemeente en de binnen de gemeente Rucphen aanwezige deelgebieden. Een strategische visie waarin we aangeven waar we als gemeente over 5, 15 of 25 jaar willen staan. Waarin staat wat we willen verbeteren en ontwikkelen, maar ook wat we willen behouden, koesteren of beschermen. Hierbij zijn twee zaken van belang. Als eerste de samenhang tussen verschillende thema's zoals volkshuisvesting, ruimte, water, milieu, natuur, landschap, verkeer en vervoer, infrastructuur en cultureel erfgoed. Maar ook werken, gezondheid, duurzaamheid, energie en klimaat. Als tweede de relatie tussen deze thema's en de verschillende deelgebieden binnen Rucphen.

In de omgevingsvisie leggen we vast hoe wij samen met inwoners, bedrijven en belanghebbenden Rucphen in 2040 een fijne plek laten zijn om te wonen, werken, leven en genieten.

1.3 Betekenis omgevingsvisie

1.3.1 Betekenis

Bijna alle ruimtelijke ontwikkelingen in onze gemeente hebben invloed op mensen in de omgeving. Wanneer een keuze moet worden gemaakt of iets mogelijk is, kunnen belangen botsen maar elkaar ook versterken. Een rode draad binnen de Omgevingswet is dat we de fysieke leefomgeving in zijn totaliteit benaderen. De verschillende belangen van de inwoners, ondernemers, buurt of dorp staan daarom centraal. En sterker nog, deze kunnen zelfs van elkaar verschillen per deelgebied.

De inwoner als initiatiefnemer spreekt de belangen uit en brengt ook deze van de directe omgeving in beeld. Op basis van een afweging van alle belangen moet de gemeente uiteindelijk een definitief besluit nemen. Samen werken we aan onze gemeente. Daarvoor geeft deze omgevingsvisie een duidelijke richting en inhoudelijk perspectief.

De Omgevingswet

Op 1 januari 2024 is de Omgevingswet in werking getreden. Deze wet vervangt 26 wetten op het gebied van de leefomgeving. Het gaat onder andere om wetten over bouwen, milieu, water, ruimtelijke ordening en natuur. De Omgevingswet heeft vier hoofddoelen:

- a. Verduidelijken van regels over de leefomgeving
- b. Meer samenhang in beleid over de leefomgeving.
- c. Meer flexibiliteit in beleid en regels over de leefomgeving.
- d. Het versnellen en verbeteren van besluitvorming.

De Omgevingswet heeft 4 kerninstrumenten voor gemeenten:

- a. omgevingsvisie
- b. programma's
- c. het omgevingsplan
- d. omgevingsvergunningen

De invoering van de Omgevingswet verplicht gemeenten een omgevingsvisie voor haar gehele grondgebied op te stellen.

De invoering van de Omgevingswet verplicht gemeenten een omgevingsvisie voor haar gehele grondgebied op te stellen.

Bijna alle ruimtelijke ontwikkelingen in onze gemeente hebben impact op de leefomgeving en invloed op mensen in deze leefomgeving. Een rode draad binnen de Omgevingswet is dat we de fysieke leefomgeving in samenhang benaderen. De kwaliteiten van het gebied, de ontwikkelingen en uitdagingen en de verschillende belangen van de inwoners, ondernemers van dit gebied staan daarbij centraal.

De omgevingsvisie bekijkt deze onderwerpen in samenhang met elkaar en beschrijft de belangrijkste punten van het beleid voor een langere periode. De omgevingsvisie geeft richting en inhoudelijk perspectief aan toekomstige initiatieven met impact op de leefomgeving binnen onze gemeente.

Wanneer een ruimtelijke ontwikkeling een bijdrage levert aan één of meer ambities of doelstellingen uit de omgevingsvisie, wordt gekeken onder welke voorwaarden er medewerking kan worden verleend aan het initiatief.

1.3.2 Over grenzen, samen sterk

Regionale samenwerking

Regionale samenwerking vinden we minstens zo belangrijk als samenwerking met het Rijk en de Provincie. Met de gemeentes in de regio hebben we veel gemeen. Daarom werken wij in verschillende verbanden samen. Bijvoorbeeld in de stedelijke regio West-Brabant. De zeven gemeenten hebben als doel geformuleerd om de brede welvaart in de regio te verbeteren. Regio West-Brabant is een regio in transitie. De uitdagingen zijn groot, maar de toekomst is hoopvol. Door de kracht van de kleigrond, de verbindingen tussen steden en de balans tussen natuur en innovatie, bouwen we aan een regio waar brede welvaart geen droom is, maar werkelijkheid. En streven daarnaar aan de hand van de regionale investeringsagenda (RIA).

Een ander voorbeeld is de De6. De6 wordt gevormd door de gemeenten Etten-Leur, Halderberge, Moerdijk, Roosendaal, Rucphen en Zundert. Deze partners werken op operationeel en tactisch gebied op vele beleidsvelden samen. We kijken verder dan de grenzen van onze gemeente.

Door regionaal de krachten te bundelen, wordt de kwaliteit van de hele regio vergroot en krijgen we een sterkere positie in de landelijke en provinciale overleggen en wordt de lobbykracht vergroot. Door actief deel te nemen aan de regionale samenwerking kunnen we de belangen voor de gemeente Rucphen goed vertegenwoordigen en optimaal profiteren van een sterkere positie van onze regio.

Samenwerken; een integrale omgevingsvisie

Samen leven in een prettige omgeving vinden we belangrijk. Dat maakt dat onze inwoners zich goed voelen, fijn kunnen wonen, werken en leven. Er komen veel thema's samen bij de bescherming en ontwikkeling van de leefomgeving. Daarom kiezen wij voor een brede samenhangende omgevingsvisie. Het beschermen en ontwikkelingen van de leefomgeving kunnen wij niet alleen. Door samen te werken met inwoners, ondernemers en andere partijen willen wij onze drie ambities voor de leefomgeving bereiken. Samen aan de slag, bijvoorbeeld met de volgende opgaven:

- Energie en klimaat
- Woningbouw en woon(zorg)visie
- Het buitengebied (landschapsontwikkelingsplan)
- Visie op (vrijkomende) kerken
- De opgave om uitbreiding van de Nijverhei
- Het versterken van de biodiversiteit
- Leefbaarheid.

1.4 Omgevingsvisie 1.0

1.4.1 Plan van Aanpak omgevingsvisie

Omgevingsvisie, blik op de toekomst

In 2021 zijn wij gestart met het maken van een omgevingsvisie voor de gemeente Rucphen. Op 2 november 2022 heeft de raad de 'Omgevingsvisie, blik op de toekomst' (hierna omgevingsvisie 1.0) vastgesteld.

Hierin zijn drie ambities opgenomen:

- a. Duurzaam samenleven
- b. Prettig samenleven
- c. Ruime mogelijkheden voor werken en vrijetijdsbesteding

Doorontwikkeling, gebiedsgerichte uitwerking

De omgevingsvisie 2.0 is in twee opzichten een doorontwikkeling van de Omgevingsvisie 1.0. We hebben een uitgebreidere participatie georganiseerd en we hebben de omgevingsvisie per deelgebied uitgewerkt.

1.5 Omgevingsvisie 2.0

Met de omgevingsvisie 2.0 willen we bewoners, ondernemers, instellingen én bestuurders inspireren. Inspireren om onze gemeente nog mooier, veiliger en gezonder te maken om in te wonen, werken en verblijven. In de visie omschrijven we de kaders die wij belangrijk vinden voor nieuwe ideeën en initiatieven met impact op de leefomgeving.

De leefomgeving en haar gebruikers staan centraal. Daarom stellen we de visie gebiedsgericht op en delen we onze gemeente op in deelgebieden. De kaders verschillen per deelgebied omdat ieder deelgebied andere kwaliteiten maar ook uitdagingen kent. Wij bepalen in de visie niet precies wat er ergens moet gebeuren. Met de eerder genoemde ambities met doelstellingen geven we aan wat we belangrijk vinden. We nodigen bewoners, organisaties en ondernemers uit om met ideeën en initiatieven te komen die hierbij aansluiten en hier een bijdrage aan leveren.

Het doel van de visie is daarom:

"De leefomgeving van onze gemeente komt centraal te staan en de omgevingsvisie wordt op integrale en uitnodigende wijze vormgegeven, samen met onder andere het sociale domein.

Uitgangspunt is dat we inwoners, bedrijven, instellingen, ketenpartners en belanghebbenden vragen om mee te denken over de gebiedsgerichte uitwerking van de ambities en de doelstellingen.

De omgevingsvisie vormt het strategisch beleidsstuk voor de fysieke leefomgeving van de gemeente Rucphen."

1.5.1 Gebiedsgerichte aanpak

Uitgangspunt is dat we inwoners, bedrijven en belanghebbenden vragen om mee te denken over de gebiedsgerichte uitwerking van ambities en doelstellingen. Ook kan het zijn dat we ze vragen om advies over een specifiek onderwerp. Ketenpartners (zoals GGD en Waterschap) kunnen we bijvoorbeeld advies vragen over 'gezondheid' of 'waterhuishouding'. Rucphen is een gemeente met vijf karakteristieke dorpen en een prachtig buitengebied. Daarnaast biedt het industrieterrein Nijverhei ruimte voor het midden- en kleinbedrijf en zijn in de Binnentuin diverse (grootschalige) leisurevoorzieningen te vinden. In hoofdlijnen onderscheiden we in onze gemeente drie ruimtelijk 'gelijksoortige' gebieden:

- a. De kernen, bestaande uit: Rucphen, St. Willebrord, Sprundel, Zegge, Schijf
- b. Industrieterrein Nijverhei en leisuregebied Binnentuin
- c. Het buitengebied

Elk deelgebied heeft zijn eigen specifieke kenmerken en dynamiek. Ook verschilt de maatschappelijke betrokkenheid in elk gebied. Dit heeft gevolgen voor de opzet en inrichting van het participatietraject per deelgebied. Voor de vijf kernen, het buitengebied en het leisuregebied is een participatieplan opgesteld.

Per gebied hebben we besproken:

- welke thema's (beleidsvelden) er spelen;
- wat de waarden zijn;
- welke ambities van toepassing zijn.

1.5.2 De waarden samengevat

- Een grote verscheidenheid aan dorpen en landschappen. Onze vijf dorpen hebben allemaal een eigen karakter en het buitengebied bestaat uit een palet van turfvaarten, bossen, heide en landbouw. Veel landschappen hebben cultuurhistorische waarde.
- Een uitgebreid netwerk aan fiets- en wandelpaden. Deze diversiteit zorgt ervoor dat onze gemeente aantrekkelijk is voor bezoekers.
- Sterke banden tussen inwoners, ondernemers en maatschappelijke organisaties zorgen voor een gevoel van geborgenheid en saamhorigheid.
- Het midden- en kleinbedrijf vormt niet alleen de ruggengraat van onze economie, maar van de hele samenleving. Naast handel, nijverheid en landbouw is recreatie een groeiende economische sector, met de Binnentuin als kloppend hart.

1.5.3 Spelregels

- De omgevingsvisie is uitnodigend, inspirerend en kaderstellend voor nieuwe initiatieven. • Inwoners, ondernemers en organisaties worden betrokken bij het opstellen van de visie 2.0.
- De omgevingsvisie stellen we gebiedsgericht op met aandacht voor de verschillen per deelgebied.
- De vastgestelde omgevingsvisie 1.0 en lopende opgaven zijn het vertrekpunt voor de inhoud van de omgevingsvisie 2.0.
- De omgevingsvisie biedt ruimte voor nieuwe initiatieven.

1.5.4 Eindproduct

Een omgevingsvisie, die ruimte biedt voor initiatieven is een uitnodigende en inspirerende visie. Een uitnodigende visie moet volgens ons minimaal aan de volgende voorwaarden voldoen:

- De visie moet makkelijk raadpleegbaar zijn. Een inwoner/initiatiefnemer krijgt zo snel inzicht in wat de mogelijkheden zijn, wat het toetsingskader is;
- De visie moet gebiedsgericht zijn;
- De visie moet snel inzicht geven wat wel en niet kan en wat het speelveld is waarbinnen een ontwikkeling mogelijk is (gebruiksvriendelijk en overzichtelijk).

1.6 Opbouw van de omgevingsvisie

1.6.1 Ambities

De omgevingsvisie is opgebouwd aan de hand van de drie hoofdambities Prettig Samenleven, Duurzaam Samenleven en Ruime mogelijkheden voor werken en vrijetijdsbesteding. Deze drie ambities vormen daarmee, samen met de beleidsanalyse en regionale positionering van onze gemeente, een (beleidsmatige) basis en het (beleidsmatige) vertrekpunt voor de omgevingsvisie 2.0. Onder deze ambities vallen veel verschillende thema's waarover we in de omgevingsvisie uitspraken doen.

1.6.2 Visie

In de omgevingsvisie komt alles samen: de kwaliteiten die onze gemeente heeft, de onderverdeling in deelgebieden en de gestelde ambities. In de omgevingsvisie beschrijven we de uitgangspunten die gelden voor de hele gemeente en uitgangspunten die gelden voor specifieke deelgebieden. De omgevingsvisie is ook uitgewerkt op een interactieve kaart. Zo is in één oogopslag te zien wat we willen met onze omgeving op de lange termijn.

Deelgebieden

Bij de deelgebieden is terug te lezen welke visie voor de verschillende deelgebieden geldt. Deze gebiedsbeschrijvingen en gebiedskaarten zijn aanvullend op de algemene uitgangspunten die gelden voor de hele gemeente Rucphen.

1.6.3 Participatie

Bij het opstellen van onze omgevingsvisie zijn we breed het gesprek aangegaan met verschillende belanghebbenden, zowel in en buiten onze gemeente. Het gaat om onze inwoners, bedrijven en maatschappelijke organisaties, maar ook om onze buurgemeenten, en andere overheidspartners (zoals provincie Noord-Brabant, Waterschap Brabantse Delta), de Veiligheidsregio en regionale samenwerkingspartners. We hebben een aantal participatiemomenten en fases gehad waarin we met deze partijen het gesprek zijn aangegaan: om te horen wat er speelt in onze gemeente en omgeving, en om gezamenlijk te reflecteren op voorlopige analyses, keuzes en gedachten voor de omgevingsvisie.

De omgevingsvisie is daarom geen product van de gemeente, maar van de gemeente en alle belanghebbende partijen. Zij weten als geen ander wat zij belangrijk vinden in hun leefomgeving. Zij zijn immers degenen die er wonen, werken en recreëren. Daarmee is de totstandkoming van de omgevingsvisie een voorbeeld voor de nieuwe manier van werken aan de leefomgeving. Onder dit tabblad vind je nog meer informatie over het participatieproces zoals de gehouden roadshows I en II en de resultaten van de online peilingen.

1.6.4 Doorwerking en verantwoording

Hier beschrijven we hoe we de omgevingsvisie gaan gebruiken en wat de sturingsfilosofie van de gemeente is. We leveren met de visie een bijdrage aan sociaaleconomische positie van Rucphen in de regio. Met deze visie stimuleren we ons doen en handelen we tegelijkertijd wel vanuit focus en blijven we op koers. De visie wordt wanneer nodig bijgesteld en uit deze visie volgen omgevingsprogramma's en omgevingsplannen.

2 Ambities

2.1 Hier gaan we voor!

2.1.1 Ambities en doelstellingen

In de omgevingsvisie maken we keuzes voor de lange termijn. Hoe ziet de gemeente Rucphen eruit in 2040? Deze vraag staat centraal in de omgevingsvisie. We stellen ons daarbij drie subvragen:

- a. Hoe staat Rucphen ervoor en welke ontwikkelingen komen er op ons af?
- b. Welke ambities hebben wij voor het Rucphen van de toekomst?
- c. Welke doelen stellen wij om deze ambities waar te maken en welke prioriteiten gaan wij hierbij geven?

Uit een analyse van bestaand beleid hebben we drie ambities geformuleerd:

In Rucphen leven we prettig samen

Het aantal ouderen en jonge mensen dat in onze gemeente woont is in 2040 in balans, waardoor onze kernen levendig zijn. Dit zie je terug in de inrichting van de woonomgeving en de openbare ruimte, het voorzieningenaanbod en de woningvoorraad.

Thema's binnen de ambitie 'Prettig Samenleven' zijn wonen, sociaal domein, verkeer, voorzieningen, groenstructuur, landschap, leefomgeving, veiligheid. We richten ons op het flexibeler maken van de woningvoorraad om sneller te kunnen reageren op de veranderende behoefte en het versterken van de kwaliteit van de woonomgeving.

In Rucphen leven we duurzaam samen

In 2040 is Rucphen hard op weg om helemaal energieneutraal te zijn. De kernen, het industrieterrein en het buitengebied zijn zo ingericht dat onze inwoners, werknemers en recreanten geen overlast ondervinden van extremere weeromstandigheden. Daarnaast nodigt de leefomgeving uit tot verblijven, ontmoeten en bewegen.

Thema's binnen de ambitie 'Duurzaam Samenleven' zijn klimaat, energie(transitie), gezondheid, water, natuur/ ecologie/biodiversiteit, recycling afval, duurzame mobiliteit, duurzame woningbouw. We richten ons op een gezonde en veilige leefomgeving, zowel boven als onder de grond, die aangepast is op de veranderende weersomstandigheden en de energietransitie.

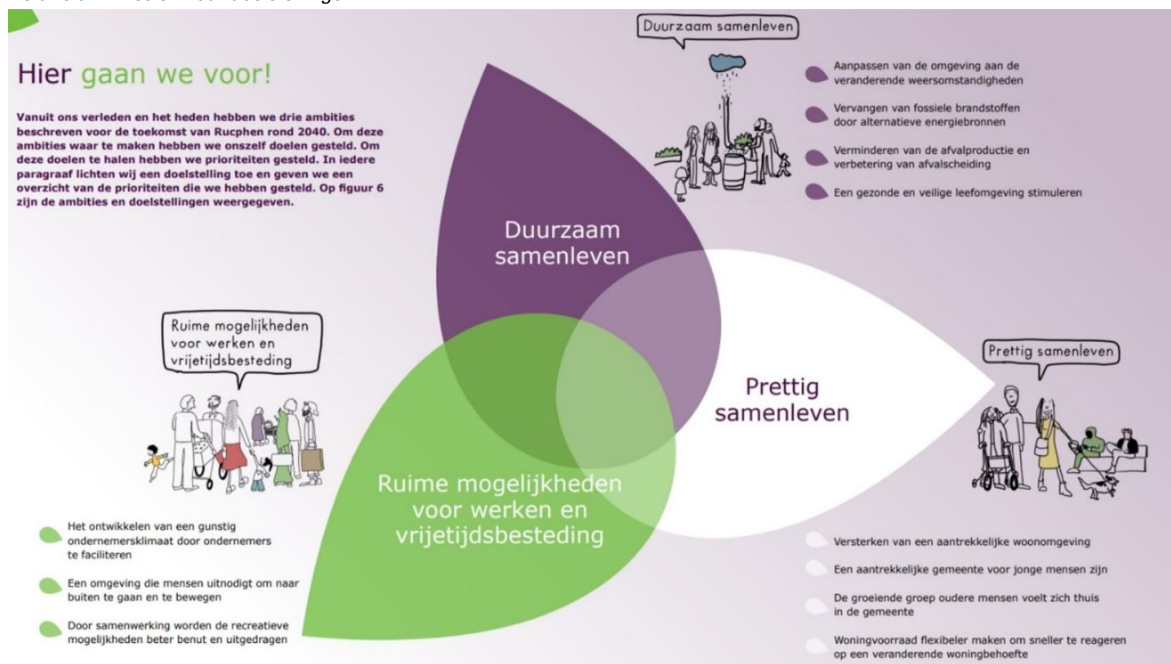
In Rucphen zijn er ruimte mogelijkheden voor werken en vrije tijdsbesteding

Industrieterrein Nijverhei is het centrale bedrijventerrein in de gemeente waar bestaande en nieuwe MKB-bedrijven de mogelijkheid krijgen zich op innovatieve manieren door te ontwikkelen. De beschikbare ruimte wordt zo intensief mogelijk benut voor economische activiteiten. Het horeca- en detailhandelaanbod richt zich, naast de eigen inwoners, op dag- en verblijfsrecreanten.

Ten aanzien van deze ambitie heeft de gemeente, vanuit duidelijke kaders en uitgangspunten, een faciliterende rol waarin zeer nadrukkelijk de samenwerking wordt gezocht met de regio West-Brabant en het De-6 samenwerkingsverband.

Thema's binnen de ambitie 'Ruime mogelijkheden voor werken en vrije tijdsbesteding' zijn toerisme (extern), recreatie en vrije tijd, lokale economie, bereikbaarheid, bedrijvigheid, agrarische sector, afstemming regio. We richten ons op het faciliteren van nieuwe en uitbreiding van bestaande bedrijvigheid op het bedrijventerrein Nijverhei waarbij de focus ligt op (de doorontwikkeling van) de MKB-bedrijven. Verder faciliteren wij onder voorwaarden uitbreiding van agrarische bedrijfsactiviteiten (inclusief nevenactiviteiten) in het buitengebied. Een initiatief tot uitbreiding of verandering van agrarische bedrijfsactiviteiten moet – indien van toepassing – ook voorzien in een voorstel tot passende huisvesting van arbeidsmigranten. Daarnaast moet een uitbreiding of verandering van agrarische bedrijfsactiviteiten op een passende en robuuste wijze worden ingepast in het landschap.

De drie ambities en haar doelstellingen



2.2 Beleidsanalyse en regionale positionering

2.2.1 Beleidsanalyse

Gemeente Rucphen heeft verschillende vormen van beleid. Dit beleid bestaat uit ambities, doelstellingen, maatregelen, regels en afspraken die soms voor de gehele gemeente gelden, of soms voor een specifiek deelgebied. Dit kunnen beleidsdocumenten zijn die gaan over een specifiek thema of sector, bijvoorbeeld parkeren. Of die gaan over breder beleid en over meerdere onderwerpen. Bijvoorbeeld de woonvisie waarin het naast woningen ook gaat over (mantel)zorg en huisvesting van arbeidsmigranten. In de eerste stap naar de Omgevingsvisie 2.0 voor gemeente Rucphen zijn al deze beleidsstukken verzameld en bekeken. Op deze manier ontstaat een compleet beeld van het huidige vastgestelde beleid, de nulsituatie. Dit vormt de basis voor Omgevingsvisie 2.0. Dit beleid is vervolgens in een kaart gezet. De kaart en de legenda hieronder laten dus al het bestaande beleid voor de gemeente zien, op lokaal, provinciaal en regionaal niveau.

Voorbeelden daarvan zijn:

- De visie Vrijtijdseconomie
- Het militair terrein in de Rucphense Bossen zoals aangewezen in het Bestemmingsplan
- Cultuurhistorisch waardevolle gebieden uit de Cultuur Historische Waardenkaart
- Het Natuurnetwerk Brabant, overlappend met de Rucphense Bossen, uit het Natuur Beheersplan.
- Zoekgebieden voor wind en zon uit de Regionale Energiestrategie.

Voor een totaaloverzicht van al het beleid, kunt u ook het volgende document bekijken (NB: dit is alleen mogelijk in het iReport).

Voor het grondgebied van Rucphen geldt veel beleid op provinciaal, regionaal en lokaal niveau. De kaart met al het beleid is dus erg druk. Daarom is ervoor gekozen ook drie deelkaarten te maken per ambitie. Deze zijn hieronder weergegeven. (NB: Dit is alleen mogelijk in het iReport).

2.2.2 Regionale positionering

Om de positie van onze gemeente in de regio en de samenhang tussen de verschillende deelgebieden binnen de gemeente beter te duiden is een SWOT-analyse uitgevoerd.

Een SWOT analyse: De letters S, W, O en T staan voor de Engelse begrippen Strengths (Sterktes), Weaknesses (Zwaktes), Opportunities (Kansen) en Threats (Bedreigingen). Een SWOT is een veelgebruikte methode en helpt ons om inzichtelijk te maken wat er goed is in onze gemeente. Het is ook een methode om (toekomstige) uitdagingen en ontwikkelingen in beeld te brengen. Ten slotte helpt de analyse ons om te zien waar onze kansen liggen. Gemeente Rucphen kan bewust inspelen op deze kansen, door haar beleid hier op af te stemmen.

Uitkomsten van de analyse zijn:

- a. **Sterktes:** Recreatieve- en economische trekpleisters: Rucphen heeft veel mogelijkheden voor recreatie en toerisme. Dit komt ook door de gunstige ligging nabij Vlissingen, Antwerpen en Rotterdam. Enkele trekpleisters zijn bijvoorbeeld Snowworld, De Binnentuin, Rucphense bossen en het buitengebied. Daarnaast is ook vliegveld Breda International Airport (gelegen in onze buurgemeente) een kracht voor Rucphen. Op het gebied van werkgelegenheid is Industrierrein Nijverhei het economische hart voor middelgrote- en kleine bedrijven (MKB's). Er is een gezonde financiële situatie in de gemeente Rucphen, zoals bevestigd in de benchmark (zie hiervoor ook het rapport van Hiemstra & de Vries). Bovendien is de autobereikbaarheid van de gemeente goed door de ligging en de (4) aansluitingen op de A58. Ten slotte zijn er voldoende(maatschappelijke) voorzieningen. Iedere kern heeft een gemeenschapshuis, een basisschool, er zijn veel sportvoorzieningen.
- b. **Zwaktes:** Verkeersveiligheid: in diverse dorpskernen staat de verkeersveiligheid onder druk. Dit komt o.a. door sluipverkeer en hard rijden. Ook de lokale economie en woningmarkt zijn zwaktes. Rucphen is niet direct aantrekkelijk voor bedrijven vanwege beperkte kennis, ervaring en arbeidsplaatsen. Ook sluit de woningmarkt onvoldoende aan op de behoefte van woningzoekenden, wat leidt tot woningtekort voor specifieke doelgroepen en stijgende woningprijzen. Ook is er in onze gemeente een stevige vergrijzing. Daarnaast is het onderwijsniveau relatief laag, zitten er relatief veel inwoners in de bijstand en krijgen relatief veel jongeren jeugdhulp (Hiemstra & de Vries).
- c. **Kansen:** Er ligt een mooie kans in het bijdragen aan regionale beleidsprogramma's zoals de RES en Transitievisie Warmte. In de regio is er veel potentieel voor restwarmte. Samen met een aantal gemeenten onderzoeken we of buurten binnen de gemeente Rucphen aangesloten kunnen worden op een bovenlokaal warmtenet. De kansen en dus de uitkomsten van dat haalbaarheidsonderzoek zijn nog niet bekend. Daarnaast zijn in het Regionaal plan Energiesysteem West-Brabant Energie in Balans richtingen benoemd die voor Rucphen interessant kunnen zijn. Denk daarbij aan de ontwikkelingen rondom Groen gas. Daarnaast ligt er een kans bij het faciliteren van moderne en gezonde manieren van mobiliteit, bijvoorbeeld door de aanleg van nieuwe fietsverbindingen tussen dorpen en omliggende gemeenten. Een andere kans ligt bij het aantrekken, ondersteunen en benutten van bedrijven, als middel om de werkgelegenheid en het welzijn van onze inwoners te vergroten (Hiemstra & De Vries). Een voorbeeld hiervan is bedrijfsuitbreiding op Nijverhei
- d. **Bedreigingen:** Klimaatverandering: hierdoor is er een toenemende kans op wateroverlast, verdroging, hittestress en afnemende biodiversiteit. Dit maakt ook de bodem en het water kwetsbaar. Daarnaast heeft de gemeente Rucphen te maken met sterk stijgende kosten in het sociaal domein, met name bij de jeugdzorg. De gemeente is hierin afhankelijk van samenwerkingen met de regio (Hiemstra & de Vries).

Beleidsanalyse en de SWOT-analyse helpen om een beter beeld te vormen van de gemeente Rucphen.

2.3 Ambities en thema's

De drie ambities 'Prettig samenleven', 'Duurzaam samenleven' en 'Ruime mogelijkheden voor werken en vrijetijdsbesteding' uit Omgevingsvisie 1.0 vormen de basis voor deze Omgevingsvisie 2.0. Deze drie ambities vormen daarmee een (beleidsmatige) basis en het (beleidsmatige) vertrekpunt voor de omgevingsvisie 2.0. We beschrijven de algemene uitgangspunten per hoofdthema voor de omgevingsvisie 2040. Dat doen we dus voor de ambities **Prettig Samenleven, Duurzaam Samenleven en Ruime mogelijkheden voor werken en vrijetijdsbesteding**. De algemene uitgangspunten zijn ook uitgewerkt per deelgebied, dit noemen we gebiedsspecifieke uitgangspunten. Voor een groot deel zijn de algemene en gebiedsspecifieke uitgangspunten op kaart ingetekend. Zo is in één oogopslag te zien wat we willen met onze leefomgeving op de lange termijn.

Met de opbrengsten uit de Roadshows in de verschillende deelgebieden (openbare publieke participatie-avonden voor inwoners), sessies met de ambtenaren van de gemeente en sessies met het College van Burgemeester en Wethouders zijn voor de drie hoofdambities concrete thema's geformuleerd die hierop aansluiten. Deze thema's vormen een afspiegeling van wat er speelt en leeft binnen onze gemeente en haar deelgebieden.

Onder deze thema's hangen concrete uitgangspunten, met bijbehorende maatregelen die we in de omgevingsvisie 2.0 gebiedsgericht uit hebben gewerkt. Hieronder geven we alvast een aantal voorbeelden van mogelijke uitgangspunten en bijbehorende maatregelen waaraan u kunt denken. In de visie zelf vindt

u een uitgebreide uitwerking van de uitgangspunten voor de gehele gemeente en gebiedsbeschrijvingen voor alle deelgebieden.

2.3.1 Ambitie Prettig samenleven

Een uitgangspunt kan zijn “het zorgen voor voldoende woningen, met betaalbare en passende opties voor starters en senioren”. Maatregelen om dit te bereiken kunnen bestaan uit “het uitbreiden van het woningaanbod met een geschikt programma van betaalbare woningen”, “het toetsen van nieuwbouwprojecten aan dementievriendelijkheid” of “ontwikkelen van levensloopbestendige woningen”.

Een ander uitgangspunt kan zijn “Het optimaliseren van de stedelijke voorzieningen om een leefbare en aantrekkelijke gemeenschap te creëren”. Concrete maatregelen daarbij kunnen bestaan uit het “zorgen voor voldoende activiteiten en ontmoetingsplekken voor jongeren” of “zorgen voor goede basisvoorzieningen voor de jeugd in de gemeente, waaronder scholings- en opleidingsmogelijkheden”.

2.3.2 Ambitie duurzaam samenleven

Een uitgangspunt bij deze ambitie kan zijn “het ontwikkelen van plannen om de gemeente aan te passen aan de veranderende klimaatomstandigheden”. De maatregelen en opgaven om dit te bereiken kunnen bijv. bestaan uit “het klimaatrobuust inrichten van de openbare ruimten in de gemeente”, “wateroverlast in bebouwd gebied aanpakken. Een andere doelstelling kan zijn “Het behouden en creëren van een meer biodiversiteit”. Concrete maatregelen daarbij kunnen bestaan uit het “tegels eruit, groen erin: het stimuleren van het verwijderen van bestrating en het aanleggen van groene ruimtes” of “het ontwikkelen van een dorpsbos waar recreatie en natuurontwikkeling hand in hand gaan”.

2.3.3 Ambitie ruime mogelijkheden voor werken en vrijetijdsbesteding

Een doelstelling bij deze ambitie voor de gemeente kan zijn “het bevorderen van recreatie en overnachtingsmogelijkheden in lijn met de Visie op Vrijetijdseconomie”. Concrete maatregelen daarbij kunnen bestaan uit het “Ontwikkelen en toestaan van meer verblijfsrecreatie” of “meer de samenwerking met omliggende gemeente aangaan”.

Een andere doelstelling kan zijn “het creëren van ruimte voor MKB en kleine ondernemers”. Concrete maatregelen kunnen bestaan uit het “het beter faciliteren van ondernemers ten gunste van duurzame economische groei en het behoud van bedrijvigheid.” of “het identificeren van geschikte locaties voor bedrijvigheid”.

2.4 Samenhang en verschillen

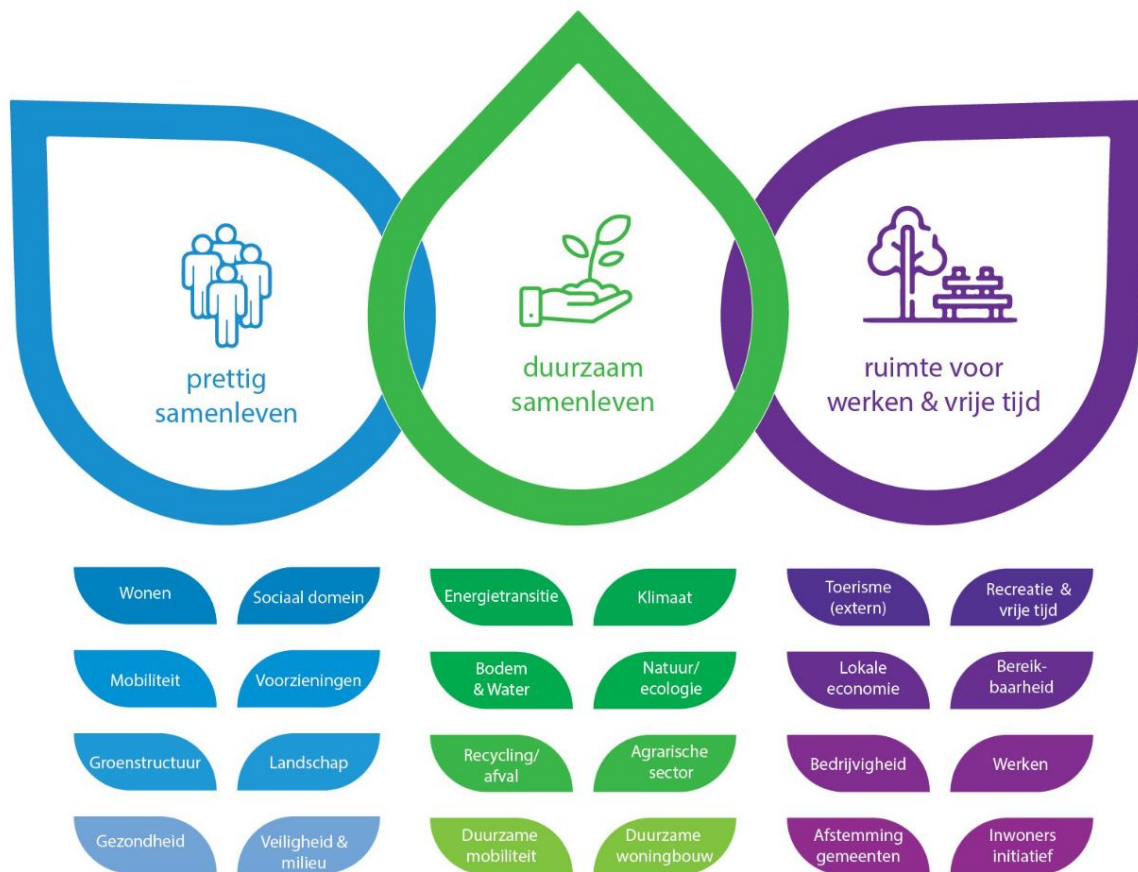
Alle opbrengsten uit de participatierondes (bestaande uit de Roadshows met bewoners in de diverse deelgebieden, maar ook sessies met ambtenaren en het college van B&W) en de beleidsanalyse zijn gestructureerd in een database. Dat is een groot overzichtsschema per deelgebied met de belangrijkste thema's, uitgangspunten en mogelijke maatregelen. De koppeling tussen de ambities, thema's, uitgangspunten en maatregelen zijn al toegelicht in Ambities en Thema's.

2.4.1 Samenhang

De samenhang (op basis van de database) is uitgewerkt in een Infographic voor de gehele gemeente Rucphen. Samenhang zien we bijvoorbeeld ontstaan doordat alle deelgebieden dezelfde uitgangspunten hebben op een bepaald thema. Zoals op het thema ‘Mobiliteit’. Het stimuleren van een verkeersveilige omgeving in dorpskernen is voor elk deelgebied een veelvoorkomend uitgangspunt. Dit uitgangspunt heeft ruimtelijk gezien een samenhangende relatie. Want maatregelen in het ene deelgebied, kunnen effecten hebben in een ander deelgebied. Het verlagen van de snelheid in een kern, kan nieuwe routes stimuleren naar of door andere gebieden. De exacte maatregelen kunnen uiteraard per deelgebied verschillen, maar in essentie is het uitgangspunt samenhangend voor meerdere deelgebieden.

Als een vlakje van de Infographic ingekleurd is, betekent het dat dit thema bij elk deelgebied speelt. Als een vlakje niet is ingekleurd, dan krijgt het thema meer aandacht in één of meerdere specifieke deelgebieden. Voorbeelden van deze samenhang en dus uitspraken die gelden voor de gehele gemeente zijn zichtbaar door met de muis over de Infographic te bewegen. (NB: dit is alleen mogelijk in het iReport).

Overzicht ambities en thema's



2.4.2 Verschillen

Door te werken met deelgebieden en het inzicht in de verschillen tussen de deelgebieden komen belangrijke dilemma's naar voren. Elk gebied heeft zijn eigen identiteit, uitdagingen en kwaliteiten. Hier lees je al meer over bij de deelgebieden. Zodoende kunnen we voor gemeente Rucphen identificeren wat de positionering en relatie is tussen de verschillende gebieden. De uitkomst per deelgebied kan heel verschillend zijn.

Een dilemma kan bijvoorbeeld zijn het bieden van ruimte aan recreatie in het deelgebied buitengebied, of het inzetten op natuurbescherming en natuurbehoud in dit deelgebied. Dit is een voorbeelddilemma binnen het deelgebied 'buitengebied'.

De grote opgaven vragen vaak om een oplossing in gezamenlijkheid. Verbinding is cruciaal. De samenhang wordt gezocht op het schaalniveau van de gemeente én de regio. Veel opgaven, zoals de energietransitie, de verstedelijkingsopgave West-Brabant-West, het aanbod van bedrijventerreinen en de huisvesting van arbeidsmigranten, zijn bij uitstek gezamenlijke regionale vraagstukken. Zo kunnen ook dilemma's tussen de deelgebieden voorkomen.

Zoals het inzetten op één centrale centrumfunctie met commerciële en maatschappelijke voorzieningen, of juist het aanbieden van basisvoorzieningen in elk deelgebied. Op basis van deze te maken keuzes, zijn we Roadshow II in gegaan. Door allerlei keuzes te bespreken met inwoners, beleidsambtenaren, college en ketenpartners hebben we specifieke informatie opgehaald per deelgebied. Dat hebben we verwerkt in de omgevingsvisie.

3 Visie

3.1 Ontwerp omgevingsvisie gemeente Rucphen

“RUCPHEN 2040: BOUWEND OP GEMEENSCHAPSKRACHT EN VAKMANSCHAP”

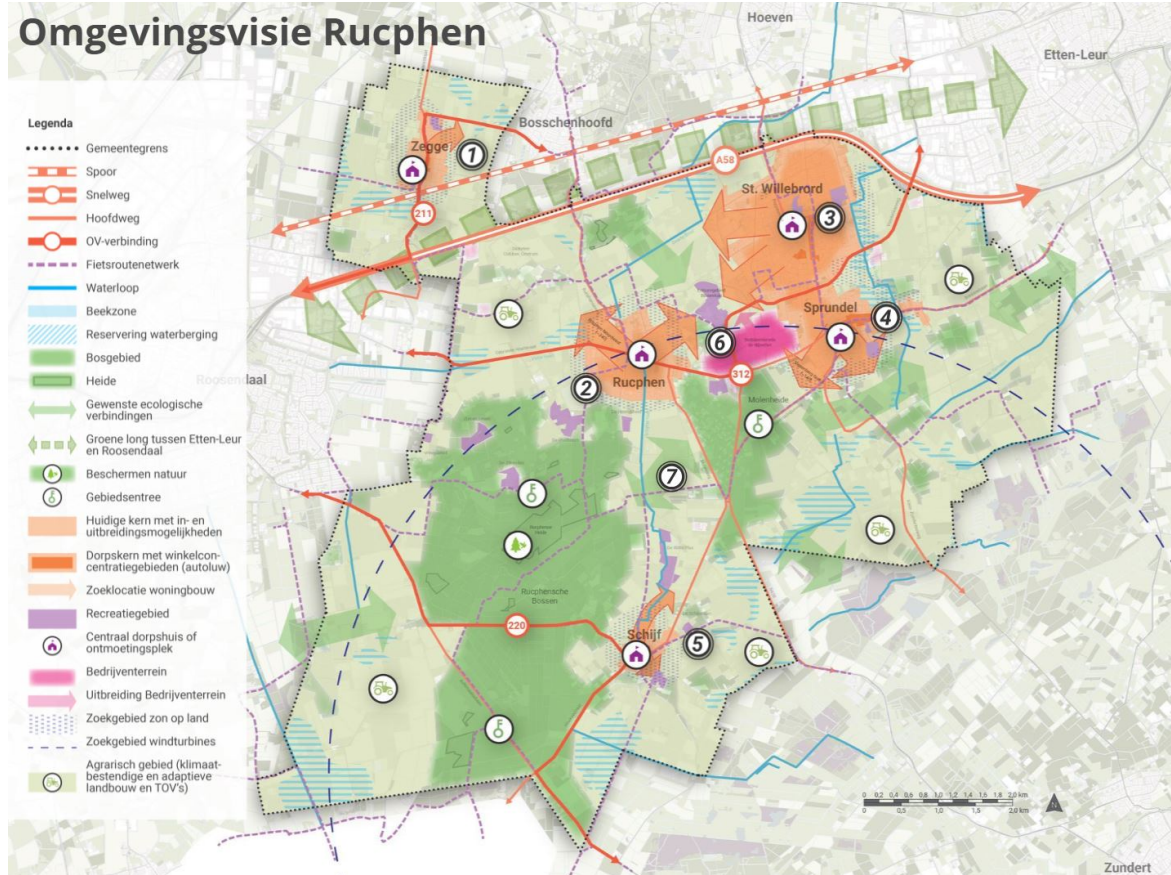
Welkom in onze gemeente Rucphen van 2040. Een plek waar wonen, werken en vrije tijd samenkomen en in balans zijn. In 2040 is de gemeente Rucphen een nog aantrekkelijkere plek met nog steeds een bijzondere karakter in de regio West-Brabant; rijk aan natuur en recreatie, met dorpen die hun eigen karakter en identiteit hebben. We zijn gegroeid naar zo'n 27.000 inwoners. Onze basisvoorzieningen zijn op peil en onze woningvoorraad sluit aan bij de woonwensen van onze inwoners. Oftewel: we hebben een gezonde mix aan jong en oud in onze gemeente met bijpassende sociale voorzieningen. Er heerst daarnaast een sterk gemeenschapsgevoel. Inwoners, ondernemers en maatschappelijke organisaties werken samen en zorgen voor elkaar. Deze kwaliteiten zijn in 2040 verder versterkt, zodat onze gemeente een warme en betrokken gemeenschap blijft.

Het buitengebied heeft een prachtig en divers landschap met akkers, bossen, heide en mogelijkheden voor een adaptieve agrarische sector. De bodem- en waterstructuren zijn in 2040 verder versterkt net zoals de karakteristieke landschapselementen en waardevolle natuur. Het buitengebied biedt hiermee groene longen tussen de meer verstedelijkte gebieden zoals de dorpen en het leisuregebied. Maar ook in relatie tot de grotere steden zoals Breda, Roosendaal en Bergen op Zoom en Antwerpen, biedt het rustige en landelijke Rucphen een ideale locatie voor wonen, werk, recreatie en toerisme. De nabijheid van belangrijke snelwegen zoals de A58 en de A17 zorgt voor goede verbindingen naar de rest van Nederland en België.

Recreatieve mogelijkheden, zoals de Rucphense Bossen, en adventure sport in het leisuregebied Binnentuin zoals SnowWorld, trekken jaarlijks vele bezoekers. In 2040 is ons toeristisch en recreatief profiel verder uitgebreid doordat er nog meer mogelijkheden zijn voor (kleinschalige)recreatie en overnachtingsplekken.

We hebben daarnaast een rijke traditie in vakmanschap waar we trots op zijn. Onze bedrijvigheid is gegroeid en er blijft volop ruimte voor creatief vakmanschap en innovatieve maakindustrie in 2040. We zijn een thuis voor kleine ondernemers, ZZP'ers en echte vaklui.

Het verbeteren van de algehele kwaliteit van leven (Brede Welvaart) heeft geleid tot een gemeente waar iedereen zich thuis voelt. Naast het bieden van een goed economisch klimaat waar vakmanschap tot bloei komt, ligt de focus op een goede balans tussen sociale, omgevings- en gezondheidsaspecten. Bouwend op gemeenschap en vakmanschap zijn we in 2040 een nog aantrekkelijkere plek om te wonen, te werken en te recreëren.



Onze visie is gebaseerd op drie ambities: Prettig Samenleven, Duurzaam Samenleven en Ruime mogelijkheden voor werken en vrijetijdsbesteding. Deze ambities en de bijbehorende doelstellingen zijn vastgelegd in de Omgevingsvisie 1.0 en verder verrijkt in deze Omgevingsvisie 2.0.

De algemene uitgangspunten voor de hele gemeente zijn van toepassing op de gemeente Rucphen als geheel en vormen de basis voor de uitwerking in programma's. Zo zien we in één oogopslag wat we willen bereiken met onze gehele leefomgeving op de lange termijn. Hoewel de verschillen tussen de kernen, het Leisuregebied en het buitengebied niet heel groot zijn, zijn de algemene uitgangspunten op basis van de gemaakte keuzes en gebiedsgesprekken ook gebiedsgericht uitgewerkt. Zowel in tekst als op de deelgebiedskarten.

Deze visie vormt een uitnodiging om mee te bouwen aan en in Rucphen. Iedereen kan en mag hierin meedoen. We werken op een gelijkwaardige manier samen met onze inwoners, bedrijven en maatschappelijke partners aan een mooie prestatie die een bijdrage levert aan de Brede Welvaart in Rucphen.

De kaart is interactief. Via de kaart zijn de keuzes en uitgangspunten te lezen voor de gehele gemeente maar ook voor de verschillende deelgebieden. Klik op een deelgebied om verder te lezen. (NB: dit is alleen mogelijk in het iReport).

- a. Kern Rucphen
- b. Kern St. Willebrord
- c. Kern Zegge
- d. Kern Schijf
- e. Kern Sprundel
- f. Buitengebied
- g. Leisuregebied (industrieterrein De Nijverhei & Binnentuin)

3.2 Algemene Uitgangspunten Prettig Samenleven

3.2.1 Woningvoorraad die aansluit op de (veranderende) woningbehoefte

We bouwen een groot aantal woningen bij tot aan 2040. De behoefte aan woningbouw is groot en Rucphen ligt strategisch goed geïmponeerd. Hierdoor zijn we in staat om invulling te geven aan een ambitieuze woningbouwopgaven waardoor voorzieningen in de kernen en de Brede Welvaart behouden blijft en wordt versterkt. De opgave voor onze gemeente in de regio is minimaal 700 woningen te realiseren tot 2040. Dit is opgenomen en verder uitgewerkt in het volkshuisvestingsprogramma. Deze regionale woningbouwafspraken richten zich op het verbeteren van de woonkwaliteit en het aanbod van woningen in de gehele regio. De afspraken zijn onderdeel van een bredere strategie om de regio aantrekkelijk te maken. Aantrekkelijk betekent prettig wonen voor zowel huidige als toekomstige inwoners, met een balans tussen nieuwbouw en het verbeteren van bestaande woonomgevingen. We richten ons vooral op woningen toevoegen om het voorzieningenniveau op peil te houden en op woningen waar nu en in de toekomst behoefte aan is. Dat zijn vooral kleinere en betaalbare woningen. In eerste instantie zetten we in op doorstroming ouderen met een verhuiscursus. Hiermee komt een deel van de grotere/duurdere woningen vrij voor gezinnen en hogere inkomens. Om de sociale binding en het karakter van de dorpen te behouden willen we bij nieuwbouw inzetten op andere producten die passen bij onze inwoners: met name nultredewoningen en kleinere, betaalbare starterswoningen. Nieuwbouw is een aanvulling op het huidige aanbod. Dat kunnen ook appartementen zijn. Bestaande woningen kunnen ook omgevormd worden tot bijvoorbeeld nultredewoningen.

Voor toekomstige woningbouwlocaties onderzoeken we wat er nog in de kernen en aan de rand bijgebouwd kan worden. We gaan hierbij slim om met de beschikbare ruimte door het toevoegen van woningen met de voorkeur voor inbreiding, herstructurering en transformatie. We werken, buiten de winkelconcentratiegebieden, zoveel mogelijk mee aan de transformatie van 'detailhandel' naar 'wonen'. Als we toch in het buitengebied bouwen, zorgen we voor clustering van wonen bij voorkeur binnen bestaande bebouwingsconcentraties. Daarbij bieden we ruimte aan kleinschalige woonvormen zoals tiny houses en meergeneratiehofjes die aansluiten op toekomstige woon- en zorgbehoefte van onze bevolking. We staan daarnaast open voor nieuwe initiatieven die de woningschaarste verminderen en het bestaande vastgoed optimaal te benutten.

3.2.2 Versterken van een aantrekkelijke woonomgeving voor jong en oud

Het is belangrijk dat we verschillende soorten woningen toevoegen in een groene en gezonde leefomgeving. Daarmee stimuleren we de gezondheid en een evenwichtige samenstelling van de bevolking, bijvoorbeeld op leeftijd, inkomen

en opleidingsniveau. Een aantrekkelijke woonomgeving is ook een gezonde leefomgeving met voldoende (sport-)voorzieningen. Bij de afweging voor nieuwe woningbouwlocaties kijken we ook naar de bestaande voorzieningen, zoals bijvoorbeeld de sportparken. We maken daarbij de afweging of er in de huidige situatie sprake is van een duurzame, toekomstbestendige locatie, of dat er kansen liggen om (eventueel gecombineerd) met woningbouw naar alternatieve locaties te kijken. Dit gebeurt in goed overleg met de besturen van de verenigingen. We zetten bij nieuwbouw in op kleinere en betaalbare woningen. Dat kan ook meerlaags bouwen zijn dat passend is bij het dorpse karakter van onze kernen. Deze nieuwbouwwoningen moeten een bijdrage leveren aan een groene en afwisselende omgeving die de ruimtelijke kwaliteit verder versterkt. Door naast woningen voor jongeren vooral te focussen op woningen voor ouderen bevorderen we de doorstroming op de woningmarkt. We zetten ons ook in om woningen toe te wijzen aan mensen met een maatschappelijke binding met onze gemeente.

3.2.3 Versterking van karakteristieke dorpen, het groene buitengebied, het diverse landschap en de cultuurhistorische waarden

Onze gemeente is de groene long in de Brabantse stedenrij. Een tuin voor inwoners en bezoekers. Een typisch Brabants Landschap waarin wonen, werken en natuurontwikkeling en recreatie een plaats hebben. Een landschap van de toekomst.

3.2.4 Behoud van de hechte gemeenschappen in de dorpen staat voorop

In onze gemeente streven we naar een sterke sociale basis. Dit betekent dat de samenleving veerkrachtig, inclusief en samenredzaam is. Een samenleving waar mensen actief zijn in de gemeenschap en in een prettige omgeving wonen. In zo'n samenleving voelen inwoners zich verbonden met elkaar. Ze zorgen voor elkaar, nemen verantwoordelijkheid voor hun leefomgeving en doen actief mee. Inwoners hoeven niet vaak hulp te vragen aan de gemeente, omdat ze informatie en ondersteuning makkelijk kunnen vinden in hun eigen netwerk en in de buurt. Inwoners hebben zelf de regie en weten waar en wanneer ze hulp moeten vragen als dat nodig is. Als er hulp nodig is, kunnen inwoners rekenen op een betrokken gemeente. De gemeente helpt waar nodig, maar let er ook op dat inwoners zelfredzaam blijven. De gemeente onder-

steunt de sociale basis vanuit het perspectief van de gemeenschap. Zo kan iedereen in Rucphen fijn en gezond samenleven.

Om prettig samen te leven zijn er ook voldoende basisvoorzieningen binnen bereikbaarheid van de doelgroep. St. Willebrord, Sprundel en Rucphen hebben een uitgebreider voorzieningenaanbod, met meer winkels, horeca, sportfaciliteiten en medische- en culturele voorzieningen. Zo kunnen ouderen bijvoorbeeld langer thuis blijven wonen doordat voorzieningen op korte afstand bereikbaar zijn. Het dorps huis of een andere ontmoetingsplek heeft een centrale sociale functie in iedere kern. Hierbij hoort ook het multifunctioneel gebruik van deze gebouwen. De gebouwen gebruiken we dus voor ontspanning, bewegen en samenkomen voor alle doelgroepen.

Ook vinden we goede kwaliteit van onderwijs belangrijk en daarom blijven we als gemeente volop investeren in onderwijs en goede huisvesting van de scholen in onze gemeente met ons integraal huisvestingsplan (IHP).

Overige doelstellingen vanuit een sterke sociale basis zijn:

- a. Actiever gemeenschapsleven: In een actiever gemeenschapsleven zijn er voldoende activiteiten en voorzieningen waar inwoners aan deelnemen of aan bijdragen. De voorzieningen zijn aanvullend aan elkaar en passen bij de doelgroepen in de gemeente. Vrijwilligers, lokale partners en gemeentelijke partners werken samen en onderhouden verbinding tussen de activiteiten en voorzieningen.
- b. Meer (kunnen) meedoen: In een sterke sociale basis zijn de drempels om mee te kunnen doen weggenomen. Inwoners kunnen gebruik maken van verschillende voorzieningen en activiteiten ongeacht sociaaleconomische status, fysieke mobiliteit, leeftijd of etnische achtergrond.
- c. Beter eigen regie kunnen voeren: In een sterke sociale basis kunnen inwoners zelf oplossingen vinden voor (hulp) vragen. Het passende ondersteuningsaanbod en toegankelijke informatievoorziening faciliteren dit. Vrijwilligers zijn er om een helpende hand te bieden, ondersteund door professionals en de gemeente.
- d. Meer oog hebben voor elkaar: Inwoners komen elkaar vaker tegen, kijken naar elkaar om en bieden elkaar waar nodig een helpende hand. Laagdrempelige ontmoetingsplaatsen en georganiseerde activiteiten zorgen voor natuurlijke momenten die dit in de hand spelen. Daarnaast worden vrijwilligers en mantelzorgers passend ondersteund zodat zij hun onmisbare rol in een sterke sociale basis goed kunnen vervullen.

3.3 Algemene uitgangspunten Duurzaam Samenleven

3.3.1 Vervangen van fossiele brandstoffen door alternatieve energiebronnen

De overstap van fossiele brandstoffen naar duurzame energie is een hele grote maatschappelijke opgave. In lijn met de landelijke doelstellingen is de gemeente Rucphen in 2050 aardgasvrij. Dit betekent dat onze gebouwde omgeving op andere manieren verwarmd moet worden. De beschikbare alternatieven zijn beperkt. Daarom zetten we als gemeente voornamelijk in op elektrische oplossingen (all-electric). We verkennen ook kansen voor collectieve warmtesystemen en onderzoeken de mogelijkheden van groen gas en restwarmte in regionaal verband. Dit wordt verder uitgewerkt in het Warmteprogramma. Binnen dit programma gaan we samen met inwoners en belanghebbenden keuzes maken voor duurzame warmteoplossingen die passen bij de verschillende buurten en wijken van onze gemeente. Binnen de Regionale Energiestrategie (RES) dragen we bij aan de doelstelling om vóór 2030 30 GWh grootschalig zonne-energie op te wekken, met een sterke focus op zon-op-dak. We onderzoeken ook de kansen voor zonne-energie op land. Windenergie wordt binnen onze gemeente tot 2030 niet toegepast. In 2030 wordt gekeken of windenergie binnen onze gemeente wel of niet toepasbaar is.

3.3.2 De energietransitie raakt iedereen en is alleen haalbaar als inwoners, bedrijven en lokale initiatieven hierin een actieve rol spelen

Wij zetten daarom in op bewustwording en ondersteuning bij energiebesparing en duurzame energieopwekking. We stimuleren het verduurzamen van woningen. Dat doen we door uitvoering te geven aan het nationaal programma isolatie (NIP). Dit is nodig om energie te besparen, en draagt bij aan lagere woonlasten en het tegengaan van energiearmoede. Onze ambitie is dat alle woningen in Rucphen uiterlijk in 2030 ten minste energielabel B hebben. De energietransitie staat niet op zichzelf en raakt aan andere opgaven binnen onze gemeente, zoals ruimtelijke ordening, klimaatadaptatie en betaalbaar wonen. Door integrale keuzes te maken, zorgen we ervoor dat de overstap naar duurzame energie bijdraagt aan een toekomstbestendige, leefbare en economisch sterke gemeente. We blijven in samenwerking met onze inwoners, bedrijven en regionale partners zoeken naar haalbare en betaalbare oplossingen die aansluiten bij de specifieke kenmerken van onze gemeente.

3.3.3 Aanpassen van de omgeving aan de veranderende (en extreme) weersomstandigheden

Water en bodem is sturend bij nieuwe ruimtelijke ontwikkelingen. Ons water- en bodemsysteem wordt steeds meer sturend bij alle ruimtelijke ontwikkelingen. Kwetsbare locaties vanuit wateroverlast, waterveiligheid en bodemdaling moeten worden vermeden. Locatiekeuze en locatie-inrichting zijn daarbij extra van belang om veilig te kunnen blijven bouwen. Hierbij willen we de overlast en vervelende gevolgen van de extremere weersomstandigheden zo veel mogelijk voorkomen. Belangrijk is dat al bij het begin van het planvormingsproces de aspecten water, bodem en (ruimte voor) vergroenen worden betrokken. We anticiperen hierop door onze voorwaarden en uitgangspunten bij ontwikkelingen te actualiseren aan de hand van de recente inzichten en het landelijk beleid.

De gemeente heeft de ambities om de groenstructuren en de biodiversiteit verder te versterken, minder verharding in de openbare ruimte aan te leggen en te zorgen dat het regenwater bij hevige buien goed weg kan. Dat doen we door bij herinrichting van straten, parken, plantsoenen of pleinen klimaatmaatregelen te treffen door onder andere meer groen toe te voegen. Meer groen zorgt ook voor minder hittestress op zeer warme dagen. We informeren onze inwoners, ondernemers en het onderwijs zo goed mogelijk over aanpassingen van hun huidige woonomgeving aan het veranderende klimaat. Dat kan bijvoorbeeld door tegels uit je tuin halen en hier groen voor terugplaatsen, groene daken aanleggen, of door het plaatsen van een regenton. Bij nieuwbouwprojecten bekijken we meteen wat de impact van afvalwater en regenwater op de bestaande infrastructuur is. Op basis daarvan passen we klimaat- en energiemaatregelen toe.

3.3.4 Verminderen van de afvalproductie en verbetering van afvalscheiding

Minimaliseren van afval en het bevorderen van recycling en hergebruik van materialen. We creëren bewustwording door inwoners, ondernemers, onderwijs en de overheid zo goed mogelijk te informeren over het verminderen van de afvalproductie, afvalscheiding en hoe zij daar zelf aan kunnen bijdragen. We streven naar circulair bouwen, waarbij we bouwmaterialen gebruiken die hergebruikt of gerecycled kunnen worden.

3.3.5 Bevorderen van milieubewuste en innovatieve vervoersmiddelen

Hierbij denken we aan deelmobiliteit, duurzame auto's en OV of dorpsbus. We stimuleren inwoners milieubewuster te rijden door te informeren over elektrisch rijden en het delen van een auto. Ook investeren we verder in een goed ontworpen (snel-)fietsnetwerk. Door fietsers van gemotoriseerd verkeer te scheiden en betere straatverlichting, vermindert dit het aantal verkeersongevallen en verhoogt dit de verkeersveiligheid. De afwaardering en herinrichting van bepaalde wegen ten gevolge van de omleiding, zorgt voor meer verkeersveilige verbindingen waar de fiets de ruimte krijgt. De fiets wordt daardoor een beter alternatief voor de auto op de kortere afstanden. Door in de kernen de auto te ontmoedigen (wegen afwaarderen en autoluwer inrichten), zorgen we er ook voor dat men voor een gezonder alternatief kiest, zoals te voet of op de fiets.

3.3.6 We beschermen natuur

Zoals de Rucphense Bossen. En om versnippering tegen te gaan stimuleren we het realiseren van het casco-landschap waarbinnen de belangrijkste bosgebieden worden versterkt en ecologische verbindingen worden ontwikkeld. Wij nemen daarnaast als gemeente Rucphen deel aan 'Brabant Behaagt'. Een landschapsproject van het Masterplan Van Gogh Nationaal Park dat wordt uitgevoerd door Brabants Landschap. Het gaat om het aanplanten van heggen, houtwallen en knotwilgen, het aanleggen van poelen en het inzaaien van bloemrijke randen. Hiermee wordt een bijdrage geleverd aan de landelijke ambitie voor 10% groenblauwe dooradering van het buitengebied.

We clusteren recreatie aan randen van deze gebieden en bij de gebiedsentrees wat zorgt voor bescherming van kwetsbare ecologie en biodiversiteit. Ook het defensieterrein in de Rucphense Bossen blijft behouden. Nieuwe ontwikkelingen in met name het buitengebied voldoen aan de (provinciale) afspraken rondom kwaliteitsverbetering van het landschap. Ook de Europese Kaderrichtlijn Water (KRW) die gaat over de waterkwaliteit van zowel oppervlaktewater als over grondwater wordt geborgd. Dat doen we door het zo robuust mogelijk inrichten van het watersysteem met zo weinig mogelijk technische ingrepen. Want een goede waterkwaliteit draagt bij aan de biodiversiteit en verschillende natuurdoelen.

3.3.7 Een gezonde en veilige leefomgeving stimuleren die mensen uitnodigt om naar buiten te gaan en te bewegen

Het bevorderen van de gezondheid en het welzijn van de bevolking is van groot belang. Het beschermen van onze gezondheid is noodzakelijk. Gezondheid bevorderen vraagt om het stimuleren van een gezonde levensstijl.

Het versterken van een groene openbare ruimte zorgt ervoor dat we een ommetje kunnen maken en kunnen bewegen en spelen in de openbare ruimte. Zo blijven we in beweging en dit heeft een positief effect op de gezondheid. In alle dorpen zijn voldoende speel- en ontspanningsplekken voor kinderen van verschillende leeftijden. Met extra aandacht voor de leeftijdsgroep die op de middelbare school zit. Denk bijvoorbeeld aan een speelbos of een park.

Voor de bescherming van onze gezondheid voldoen we aan de wettelijke eisen en gaan we overlast door stank, geluid en luchtverontreiniging zoveel mogelijk tegen. Bij alle ontwikkelingen in onze gemeente wordt rekening gehouden met externe veiligheid. Een veilige leefomgeving draagt ook bij aan een gezonde leefomgeving. We faciliteren een verkeersveilige omgeving in kernen en het buitengebied. We doen ons best om bedrijventerreinen, het buitengebied en de woongebieden zo veilig en leefbaar mogelijk te maken.

3.4 Algemene uitgangspunten Werken en Vrijtijdsbesteding

3.4.1 Het ontwikkelen van een gunstig ondernemersklimaat

In onze gemeente zijn we trots op ons vakmanschap en de maakindustrie, daar staan we regionaal om bekend. We bieden ruimte en ondersteuning aan het Midden- en Klein Bedrijf (MKB) en kleine ondernemers. We hanteren specifiek beleid voor aan huis gebonden beroepen zodat deze activiteiten passend zijn binnen de woonomgeving. Deze lokaal verzorgende beroepen faciliteren wij omdat ze passen bij het opleidingsniveau van onze beroepsbevolking en de sectoren waarin onze inwoners actief zijn. Grotere bedrijven en bedrijven die uit willen breiden vinden hun plek op industrieterrein De Nijverhei.

Winkels bevinden zich in de winkelconcentratiegebieden van onze dorpen, net zoals de horeca. In het buitengebied is er ruimte voor nevenactiviteiten zoals kleinschalige horeca, recreatie en nieuwe vormen van plattelandseconomie.

3.4.2 Door samenwerking worden de recreatieve mogelijkheden beter benut en uitgedragen

We bevorderen in het buitengebied kleinschalige recreatie en vergroting van overnachtingsmogelijkheden met respect voor de landschappelijke omgeving. Kleinschalig past bij onze identiteit: de identiteit van de kernen, de identiteit van het buitengebied en de identiteit van onze inwoners. We verbeteren en bundelen de wandel- en fietsroutes in het buitengebied en vergroten de zichtbaarheid van deze routes door bijvoorbeeld themaroutes. Het buitengebied maakt onderdeel uit van het Van Gogh Nationaal Park. Hierbinnen werken we samen met andere partners om dat landschap een duurzame, vitale en natuurinclusieve toekomst te geven. Grootschalige leisure clusteren we in het leisuregebied Binnentuin. In de toekomst is Binnentuin van Rucphen een leisure hotspot met veel sportieve en vrijetijdsvoorzieningen. In de deelgebiedbeschrijving voor het Leisuregebied kunt u nog meer lezen over de toekomst van dit gebied.

3.4.3 Rucphen is een agrarische gemeente waarbinnen adaptieve landbouw ook in de toekomst een plek blijft krijgen

Het buitengebied is klaar voor toekomstige ontwikkelingen. De gemeente faciliteert agrarische ondernemers om te komen tot duurzame en circulaire productie. Kansen en innovaties die zich voordoen om aan te sluiten bij het Plantbased Netwerk van West-Brabant worden verzilverd. Groen gas biedt daarnaast voor onze gemeente mogelijkheden om energie op te wekken. Mest wordt verwerkt tot groen gas. Gezien het hogere aantal veehouderijen in de omliggende gemeenten Zundert, Alphen Chaam, Baarle Nassau, Etten-Leur onderzoeken we samen met belangenorganisaties de mogelijkheden om de productie van groen gas te vergroten. Voor de agrariërs binnen onze gemeente een kans om extra bij te dragen aan het verduurzamen. Bij bedrijfsbeëindiging wordt gezocht naar een alternatieve invulling van de vrijkomende bebouwing. Dat doen we om ondermijning (bijvoorbeeld drugscriminaliteit) en verpaupering tegen te gaan. Door een andere invulling, bijvoorbeeld nieuwe woningen of bestaande woningen beter te benutten en door teruggave aan het landschap, blijft ons buitengebied toekomstbestendig en veilig. Teelt Ondersteunende Voorzieningen (TOV's) voor onze teeltbedrijven worden in onze gemeente landschappelijk ingepast. In het deelgebied 'buitengebied' kun u hier nog meer over terugvinden.

Buitenlandse arbeidskrachten zijn hard nodig in met name onze agrarische sector. De huisvesting van seizoenarbeiders vindt in principe kleinschalig plaats op/nabij (agrarische) bedrijven. Ondernemers hebben

zelf een verantwoordelijkheid om goede huisvesting te bieden. Bij langdurig verblijf van buitenlandse arbeidskrachten komen zij in aanmerking voor huisvesting in de reguliere woningvoorraad.

3.5 Uitgangspunten deelgebieden

3.5.1 Kern Rucphen

Prettig samenleven

De kern Rucphen is een dorp waar jong en oud in harmonie samenleeft. Mensen kennen elkaar vaak goed in Rucphen. Agora is de centrale ontmoetingsplek in het dorp. De plek waar ruimte is voor ontmoeting en verbinding. Waar inwoners naar elkaar omkijken en waar ruimte is voor voldoende activiteiten. Activiteiten gericht op jong en oud en waaraan iedereen kan deelnemen. De Sint Martinuskerk en de parochietuin zijn voor een deel van de mensen een belangrijke (culturele) ontmoetingsplek. De kerk helpt mee aan het verbindende gevoel in het dorp en zal in de toekomst een andere passende invulling krijgen.

Door kansen te pakken voor herstructurering en aanpassingen krijgen de oude wijken een nieuw leven met bijvoorbeeld duurzame appartementen, een goede mix van koop- en huurwoningen en meer groen. Nieuwe zoekgebieden voor wonen zijn Rucphen noordwest en Rucphen noordoost. We zorgen ervoor dat bij het toevoegen van woningen, het karakter van de kern Rucphen behouden blijft.

We willen met nieuwbouw in de kern Rucphen een mix van grondgebonden en nultredenwoningen toevoegen, met name in Rucphen noordwest. Hiermee bieden we een thuis aan diverse groepen huishoudens. Van starters tot senioren. We bieden hier ook ruimte voor (zorg)voorzieningen en ontmoetingsplekken. Rucphen noordwest ligt namelijk een stuk van het centrum en de huidige voorzieningen af. Bij inbreiding in de kern voegen we nultredenwoningen toe. Zo kunnen ouderen doorstromen naar een plek dichtbij voorzieningen. Hierdoor ontstaat er in de bestaande buurten in de kern een betere demografische mix.

Bij sportclubs, bijvoorbeeld zwemvereniging De Flippers, schietvereniging de Koningsschutters en de voetbal- en hockyclub, kun je sporten en vrienden maken. Belangrijke basisvoorzieningen zoals duurzame scholen in kwalitatief hoogwaardige gebouw en zijn in het dorp te vinden. Voor sommige andere voorzieningen, zoals het ziekenhuis of hoger onderwijs, zijn de inwoners van de kern Rucphen aangewezen op dorpen en steden in de regio. Er is ruimte voor nieuw initiatieven zoals bijvoorbeeld een zelfoogsttuin die bijdragen aan een duurzame en betrokken gemeenschap. We zorgen dat voorzieningen goed bereikbaar blijven en vergroten de algehele verkeersveiligheid in de dorpskern.

Duurzaam samenleven

De natuur is ook belangrijk in en rondom de kern van Rucphen. Er zijn veel bomen, beplanting en grasvelden. Mensen vinden het fijn om hier te wandelen of te spelen. Dit maakt het dorp extra mooi en rustig.

Openbare ruimtes en tuinen worden vergroend, meer biodivers en klimaatbestendig ingericht. Bijvoorbeeld met wadi's die water opvangen en een plek bieden voor ontspanning. Groene schoolpleinen creëren een gezonde en leerzame omgeving voor onze kinderen. De Rucphense bossen zijn een basiswaarde voor kern Rucphen en voelen als 'achtertuin'. Honderden mensen lopen of fietsen hier dagelijks naartoe om even te ontspannen en de rust op te zoeken.

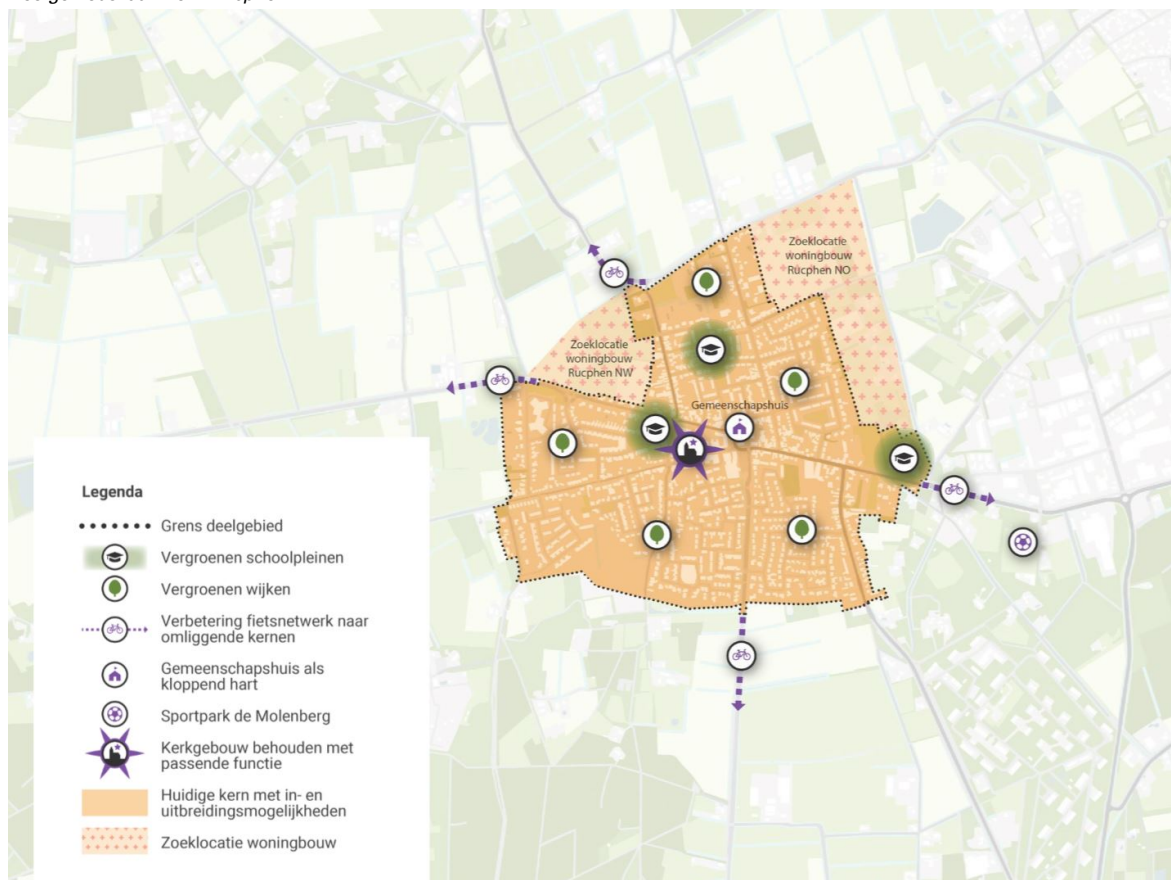
Ruimte voor wonen, werken en vrije tijd

In het dorp kun je veel verschillende dingen doen. We creëren meer speelveldjes en plekken voor de jeugd. Hier kunnen tal van activiteiten voor jongeren worden georganiseerd. Jaarlijks vieren we unieke evenementen op de markt. We bieden ruimte voor verschillende culturele activiteiten zoals mogelijkheden voor amateurkunstenaars, voor tekenen, zingen of een instrument bespelen. In Rucphen zijn naast restaurants, winkels en cafés ook verschillende soorten bedrijven.

Dat is fijn, want zo kunnen veel mensen uit het dorp dichtbij huis werken en winkelen. Versterken en verbeteren van (bestaande) (snel-)fietsroutes naar Roosendaal en Etten-Leur maken duurzaam woonwerkverkeer ook mogelijk.

We bouwen aan een toekomstige kern van Rucphen waar iedereen zich thuis voelt en samenwerkt aan een duurzame, levendige gemeenschap. Op kaart is deze visie terug te zien:

Deelgebiedskaart kern Rucphen



3.5.2 Kern St. Willebrord

Prettig samenleven

De charme van St. Willebrord zit 'm in plekken zoals het Processiepark met de kerk en de Lourdesgrot in combinatie met een bruisend dorpslint. De banden zijn sterk tussen inwoners en bijna iedereen kent elkaar. Er zijn veel verenigingen waar mensen elkaar wekelijks ontmoeten. Mensen houden een oogje in het zeil en dat zorgt voor een veilige buurt en dat maakt het leven in St. Willebrord erg prettig. Het dorpsgevoel wordt verder versterkt door lokale winkels en supermarkten. Maatschappelijke voorzieningen blijven dichtbij.

Het is een dorp waar jongeren en jonge gezinnen betaalbare woningen vinden en hun toekomst kunnen opbouwen. Jong en oud woont naast elkaar en in de wijken is er een mix tussen huur- en koopwoningen, inclusief appartementen passend bij het dorps karakter van St. Willebrord. Nieuwbouwprojecten zijn er in de kern en er is een zoeklocatie voor woningbouw aan de westkant van het dorp. We zetten vooral in op betaalbare koopwoningen en middenhuurwoningen. Ook voegen we nulredenwoningen toe of worden bestaande woningen omgevormd tot dit type woning. Zo zorgen we ervoor dat iedereen in St. Willebrord kan blijven wonen. We moedigen initiatieven aan die leegstaande (bedrijfs-)panden transformeren tot woningen. We proberen de winkels en dienstverlening meer te clusteren zodat de Dorpsstraat en het Emmausplein nog levendiger worden.

Kinderen kunnen vrij spelen in groene speel- en ontmoetingsplekken. Jongeren vinden hun plek in het dorpshuis de Lanteern voor verschillende activiteiten. De kerk wordt een verbindende plek, bijvoorbeeld met een gemeenschappelijke moestuin.

Vrijwilligers zijn belangrijk en toegankelijk voor inwoners. Daarmee kunnen zij een brug vormen tussen de inwoners en de professionals. De vrijwilligers moeten de mogelijkheid hebben om competenties te ontwikkelen. Dit zorgt voor erkenning, bevordert motivatie om aan de slag te gaan als vrijwilliger en verhoogt de kwaliteit van vrijwillige inzet. Om deze rol goed te kunnen uitvoeren is het belangrijk dat

vrijwilligers ondersteund worden door professionals. Het buurthuis functioneert als hub voor vrijwilligerswerk. Het blijft het kloppend hart van het dorp, met activiteiten voor jong en oud.

Duurzaam samenleven

We transformeren de openbare ruimte en tuinen tot groene en koele plekken. Het schoolplein wordt een groene speelrijke omgeving. Zo is de basisschool een mooi voorbeeld van investeren in een goede toekomst voor de jeugd. Het Emmausplein mag ook groener dus we bekijken daar welke groene maatregelen we kunnen nemen. De opvang voor regenwater (een wadi) aan de westzijde van de Luienhoeksestraat is een goed voorbeeld van hoe we in het dorp met water en natuur omgaan. Zo zijn we klimaatadaptief en gaan we wateroverlast en hittestress tegen. Er zijn daarnaast verschillende mooie plekken om te wandelen, zoals het ommetje 't Gagelpad. Nieuwe en bestaande wandelroutes verbinden het dorp met het omliggende landschap en haar natuurgebieden. We verkennen ook de mogelijkheden voor energie-opwekking in open velden. De sportaccommodatie is de groene ontmoetingsplek.

Ruimte voor wonen, werken en vrije tijd

In het hart van het dorp ontstaan aantrekkelijke plekken voor jongeren om elkaar te ontmoeten. Zo creëren we meer verblijfsruimte in bijvoorbeeld de Dorpsstraat. St. Willebrord is en blijft hierdoor een bruisende plek met (nieuwe) uitgaansmogelijkheden, gezellige terrassen en sfeervolle horeca. Hier kunnen de eigen inwoners, maar ook de bezoekers, ontspannen en genieten van de omgeving die St. Willebrord te bieden heeft.

We stimuleren beweging in de buitenlucht door wandel- en fietspaden te verbeteren. Nieuwe fietsverbindingen, zoals bij de Bernhardstraat en de Vosdonkseweg, zorgen voor een goede aansluiting en bereikbaarheid van het dorp. Zo blijft St. Willebrord een verbonden en toegankelijk dorp. Ook verbeteren we de verkeersveiligheid door de bevoorrading van winkels anders te regelen en extra aandacht te geven aan de verkeersveiligheid in de Vosdonkseweg. Het Emmausplein blijft een levendig centrum voor detailhandel en midden- en kleinbedrijven. Op dit centrale plein worden jaarlijks unieke evenementen georganiseerd.

Met deze visie bouwen we aan een toekomst waarin prettig, duurzaam en actief samenleven centraal staat in de kern van St. Willebrord. Dit is ook op de kaart terug te zien:

Deelgebiedskaart kern St. Willebrord



3.5.3 Kern Zegge

Prettig samenleven

In Zegge streven we naar een prettige leefomgeving voor alle inwoners. Er zijn veel mooie plekken in Zegge: de Heilige Maria Boodschapkerk met een mooi compact dorpspark, de Onze Lieve Vrouw van Zegge kapel en een plein in het midden van het dorp.

In Zegge wonen mensen rustig en fijn samen. Het bouwen van nieuwe woningen, bestaande uit een mix van koop- en huurwoningen, is voor de toekomst belangrijk. We focussen in de kern Zegge vooral op woningen voor starters. In de kern en aan de noordzijde van Zegge is er ruimte voor nieuwe woningen, waar jong en oud samenleven en elkaar helpen. Ook appartementen passend bij het karakter van het dorp zijn hier denkbaar.

In het dorp zijn belangrijke basisvoorzieningen en detailhandel te vinden. Voor aanvullende (zorg)voorzieningen blijven inwoners gericht op andere dorpen in de gemeente maar ook op Bosschenhoofd, Oudenbosch en Roosendaal.

Het dorpsplein en De Nieuwenbergh is en blijft een middelpunt voor maatschappelijke functies en horeca. Zegge kent een actief verenigingsleven wat de saamhorigheid versterkt. Er zijn veel clubs waar mensen elkaar ontmoeten, zoals de voetbalclub en de SKW (Stichting Cultureel Werk). Het Dorpsbos en het park zijn plekken waar mensen graag hun tijd doorbrengen.

Extra speelvoorzieningen en ontmoetingsplaatsen voor kinderen en jeugd worden gerealiseerd. Historische panden worden met zorg behouden of getransformeerd.

Verkeersveiligheid is cruciaal, vooral voor fietsers en voetgangers rondom en richting de school. We ontmoedigen sluipverkeer door de dorpskern en besteden aandacht aan het verkeer van en naar het nabijgelegen industrieterreinen in Roosendaal. Daarnaast waken we voor ontwikkelingen van omliggende

gebieden die een negatief effect op het woon- en leefklimaat in Zegge kunnen hebben. Ook verbeteren we de verkeersveiligheid in de Onze Lieve Vrouwestraat en Lage Zegstraat.

De dorpskern wordt autoluw ingericht. Zo wordt het logistieke verkeer door de dorpskern beperkt. We creëren en verbeteren duurzame en snelle fietsverbindingen voor onder andere woon-werkverkeer.

Duurzaam samenleven

We vergroenen openbaar gebied, zoals het dorpsplein en in de oostelijke buurten van de Onze Lieve Vrouwenstraat, en zorgen voor meer groen bij nieuwbouw. Wateroverlast gaan we tegen en we verbinden de snipernatuur. Het landschap rondom Zegge wordt toegankelijker met paden en fietsroutes, en de biodiversiteit wordt in deze gebieden versterkt door het verbinden van het landschap met natuurgebieden. Landschapsparken voor wandelen, vissen en natuureducatie creëren een groene overgang tussen de kern van Zegge en het omliggende buitengebied. De landelijke uitstraling van Zegge blijft behouden.

Ruimte voor wonen, werken en vrije tijd

In het hart van Zegge koesteren en stimuleren we detailhandel en verplaatsen we andere voorzieningen om ruimte te creëren voor centrumfuncties. Er zijn niet veel grote bedrijven in Zegge zelf. Want deze zijn vooral op industrieterrein De Nijverhei of in grotere plaatsen in de buurt gevestigd, zoals in Roosendaal of Etten-Leur.

We behouden goede uitvalswegen via de snelweg voor woon-werkverkeer naar deze bedrijven en naar voorzieningen in Etten-Leur of Roosendaal. Er zijn wel kansen in Zegge voor kleine ondernemers zoals winkels of cafés. Vooral omdat er veel bezoekers naar Zegge komen voor de kerk, de kapel en de processie in de Mariameimaand.

We vergroten de herkenbaarheid van recreatieve routes richting Zegge door duidelijke bewegwijzering, aantrekkelijke rustpunten en informatieve borden te plaatsen. Zo genieten zowel inwoners als bezoekers van de prachtige omgeving.

Met deze deelgebiedsvisie bouwen we aan een toekomstgericht Zegge, waar prettig, duurzaam en veelzijdig samenleven centraal staat. Dat is ook weergegeven op de kaart:

Deelgebiedskaart kern Zegge



3.5.4 Kern Schijf

Prettig samenleven

In Schijf streven we naar een fijne woonomgeving waar iedereen zich thuis voelt. We koesteren het dorps karakter en het rijke verenigingsleven. In dorps huis de Hoge Dries ontmoeten we elkaar. Het dorp wordt omringd door de Rucphense Bossen en andere bosrijke gebieden zoals De Witte Moeren. De Pastorietuin en het sportpark zijn plekken waar mensen elkaar ontmoeten. Leegstaande panden krijgen nieuwe functies en we creëren nieuwe groene woonomgevingen aan de randen van het dorp. In Schijf Noord gaan we woningbouw ontwikkelen en er is een zoeklocatie voor woningbouw ten zuiden van De Berg en Schijf Zuid. De nieuwe woningen passen goed in het landschap en bij de karakteristieke, streekeigen gebouwen. We willen vooral jongeren tot 35 jaar behouden door het toevoegen van betaalbare woningen (met name sociale huur). Voor de ouderen voegen we op kleinschalige inbreidingsplekken nultredenwoningen toe. We zien mogelijkheden in een gemengde woonvorm waarin starters en ouderen samenwonen. Ook appartementen passend bij het karakter van het dorp zijn hier denkbaar. Met een gevarieerd woningaanbod kunnen we inspelen op de behoeften van verschillende doelgroepen, wat bijdraagt aan een levendig en toekomstbestendig Schijf.

We zetten in op het behoud van basisvoorzieningen. Inwoners kunnen hierdoor in hun vertrouwde omgeving blijven wonen en genieten van een hoge levenskwaliteit. In het voormalige kerkgebouw worden de mogelijkheden voor transformatie naar een maatschappelijke invulling zoals een ontmoetingsplaats of woningen onderzocht. Woningbouwinitiatieven in de pastorie en de pastorietuin toegankelijk maken voor evenementen wordt ook gesteund en verder onderzocht. Het kerkgebouw en de directe omgeving worden gezien als het hart van het dorp, vooral vanwege de gemoedelijke uitstraling en aantrekkingskracht van het dorp op deze plek.

Sportvoorzieningen en speeltuinen zijn essentieel voor een gezonde levensstijl. Het sportpark wordt beter benut door intensivering van activiteiten. Zo zorgen we voor meer mogelijkheden tot bewegen op sportparken en in de openbare ruimte, wat de gezondheid van onze inwoners verbetert. Tenslotte verbeteren we de (fiets)veiligheid in het buitengebied zoals naar de sportvoorzieningen.

Duurzaam samenleven

We vergroenen de kern van Schijf en maken deze klimaatadaptief om wateroverlast tegen te gaan. We versterken verbindingen vanuit Schijf naar de omliggende bossen en versterken de biodiversiteit. Want de Rucphense Bossen worden erg veel gebruikt voor wandelen, fietsen en recreëren door de inwoners van Schijf. De aantrekkingskracht van het dorp voor wandelaars en fietsers van buitenaf is ook te danken aan deze groene omgeving. Behoud van kleinschalige landschap en haar verschillende groene structuren is daarom belangrijk.

Ruimte voor wonen, werken en vrije tijd

We behouden voldoende recreatievoorzieningen in het dorp en de versterking van de sportvoorzieningen zorgt voor extra levendigheid. Er zijn verschillende sportverenigingen, waarvan touwtrekken populair en succesvol is. De voet- en fietsverbindingen naar sportvoorzieningen worden verbeterd en veiliger.

Werken en ondernemen lopen als een rode draad door het dagelijks leven in Schijf. De horeca en winkels langs de Sint Antoniusstraat vormen het commerciële hart van het dorp. We stimuleren bedrijvigheid in de dorpskern door ruimte te bieden voor detailhandel, horeca en bedrijvigheid aan huis. Locaties zoals Atelier en landgoed Jorissenhoeven geven het dorp een gezellig en ontspannen gevoel. We ondersteunen inwonersinitiatieven en bevorderen kleinschalige recreatie in het dorp. Toerisme en bezoekers van buitenaf krijgen steeds meer aandacht. Het idee om Schijf als turfstokersdorp te promoten heeft veel steun.

Met deze deelgebiedsvisie bouwen we aan een toekomstbestendig Schijf, waar prettig, duurzaam en ondernemend samenleven centraal staat. Op kaart is deze visie terug te zien:

Deelgebiedskaart kern Schijf



3.5.5 Kern Sprundel

Prettig samenleven

Sprundel is een hechte gemeenschap en dat willen we ook in de toekomst behouden. We richten ons op toekomstbestendig bouwen in de kern. In aansluiting op de bevolkingsontwikkeling is in Sprundel behoefte aan woningen voor zowel ouderen als jongeren. We zetten vooral voor starters in op eengezins sociale huurwoningen. In Vissenberg III streven we naar een mix in type woningen. Bij inbreiding in de kern zetten we in op kleinere appartementen die passen bij het karakter van het dorp. Mogelijk in een hofjesvorm waardoor we ook buitenruimte realiseren. Zo blijven onze inwoners, vooral ook onze jeugd, geworteld in ons dorp. Dit versterkt ons actieve verenigingsleven en de sociaaleconomische status.

Ontmoeting en sociaal-cultureel werk vormen het hart van onze gemeenschap. Het dorps huis de Trapkes is een mooi voorbeeld van innovatief vakmanschap waardoor cultureel erfgoed als kloppend hart voor Sprundel is behouden. Dit dorps huis en het Kloosterplein blijven hierdoor belangrijke ontmoetingsplekken in het dorp. Hier komen jong en oud samen voor verschillende activiteiten en evenementen. Vooral met het oog op de jeugd zetten we in op meer activiteiten en faciliteiten.

Tevens houden we het voorzieningenniveau op peil zodat Sprundel zoveel als mogelijk een zelfdragende gemeenschap blijft. Belangrijke plekken zoals het dorps huis, de voetbalvereniging en het Fatimapark blijven ook in de toekomst van belang voor het dorp.

Duurzaam samenleven

We vergroten de verkeersveiligheid en verbeteren de autoverbindingen tussen Sprundel en andere kernen. Dit omvat betere aansluitingen tussen de omleiding Sprundel en St. Willebrord/Luizenhoeksestraat. Er wordt onderzocht of er een fietsverbinding langs Vosdonkseweg kan worden gerealiseerd.

Groen draagt bij aan een fijne leefomgeving voor onze inwoners, zoals het groen rondom De Trapkes. Daarom zetten we in op het verder vergroenen van de openbare ruimtes in de dorpskern, bijvoorbeeld bij het Neerhofplein.

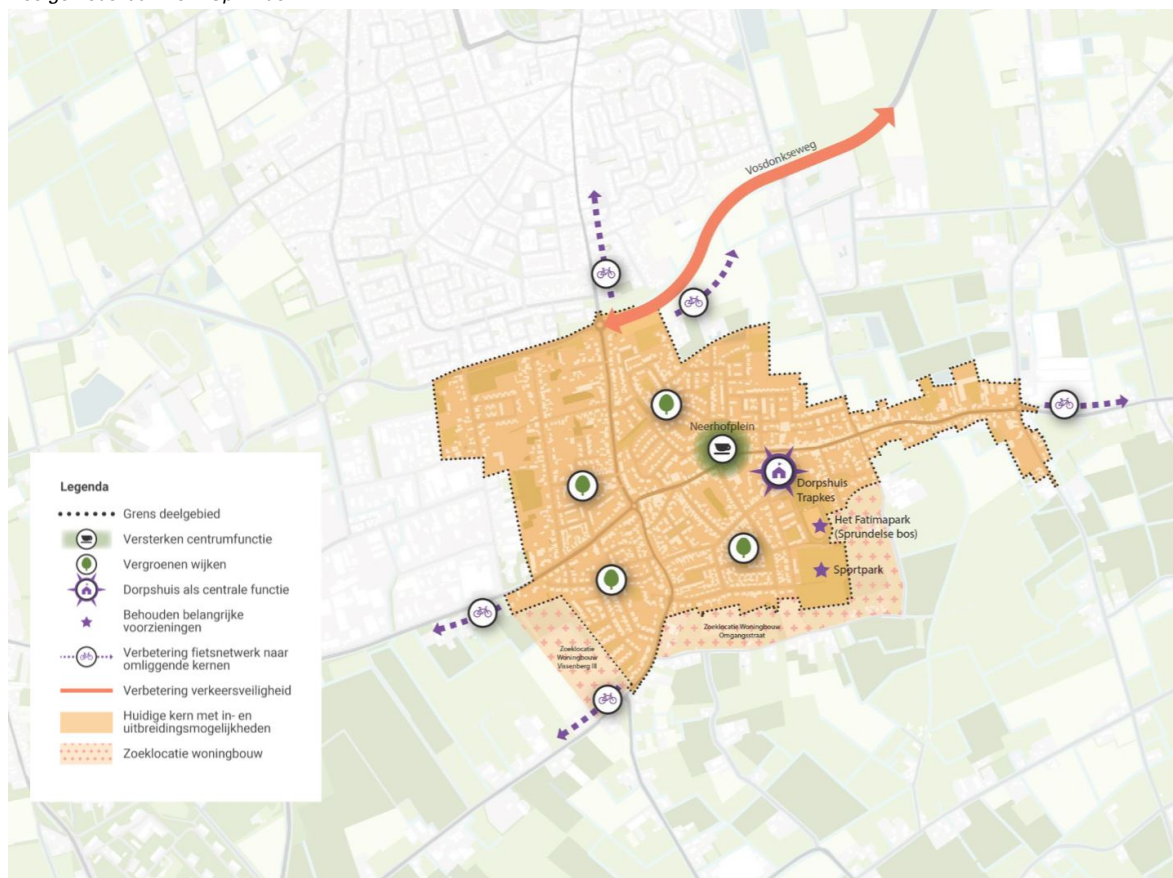
Ruimte voor wonen, werken en vrije tijd

Het Neerhoffplein wordt een groene, levendige plek met horeca en ontmoetingsplekken. De gezondheid van onze inwoners vinden we ook belangrijk, en daarom zetten we in op het stimuleren van beweging in de buitenruimte. Denk bijvoorbeeld aan het Hippelpad en het Korhoenpad. We verbreden dergelijke faciliteiten met meer speel-, wandel-, en sportmogelijkheden. We stimuleren bedrijvigheid bij bestaande clusters en aan huis, zodat ondernemers hun bedrijf kunnen ontwikkelen en groeien. Dit versterkt de lokale economie en zorgt voor een levendige gemeenschap waar werk en wonen in balans zijn.

Het verenigingsleven speelt een grote rol in de vrijetijdsbesteding. Of het nu gaat om sportclubs, muziekverenigingen of andere groepen. De verenigingen bieden een zinvolle invulling van de vrije tijd en versterken de banden tussen de inwoners.

Met deze deelgebiedsvisie bouwen we aan een toekomstbestendig Sprundel, waar prettig wonen en werken in balans zijn. Dit is ook op de kaart weergegeven:

Deelgebiedskaart kern Sprundel



3.5.6 Buitengebied

Prettig samenleven

Het buitengebied van onze gemeente is en blijft heel belangrijk voor de agrarische sector. Er zijn daarnaast mogelijkheden om nieuwe functies te creëren die passend zijn en het buitengebied versterken. Zo is ons buitengebied ook een ideale plek voor wie houdt van rust, ruimte en een landelijke sfeer. We koesteren het karakteristieke platteland en overwegen nieuwe ontwikkelingen zorgvuldig om het landelijke karakter te beschermen. Woningbouw breidt eerst in en rondom de kernen uit en verkent daarna het buitengebied. We zorgen voor kleinschalige en passende huisvestingsmogelijkheden voor seizoensarbeiders bij bedrijven. Veiligheid in het buitengebied krijgt extra aandacht om criminele activiteiten, overlast en brand te voorkomen.

Aan de westzijde van Zegge ontwikkelen we een landschappelijke bufferzone tussen het industrieterrein Roosendaal en de kom van Zegge. Zo creëren we een natuurlijke overgang, verbeteren we een gezonde leefomgeving door de impact van industriële activiteiten op het dorp te minimaliseren.

Duurzaam samenleven

We benutten zonne-energie door landschappelijk ingepaste zonneweides en duurzaamheidsprojecten op vrijkomende terreinen. Adaptieve landbouw wordt gepromoot, waaronder ook plantbased activiteiten waar West-Brabant om bekend staat. Het beheer van natuur en het landschap richt zich op het versterken van bodem- en waterstructuren, landschapselementen en waardevolle natuur. Het buitengebied biedt groene longen tussen verstedelijkte gebieden.

De biodiversiteit wordt bevorderd door het aanbrengen van landschapselementen, het inzaaien van kruidenmengsels en klaver in weilanden. Waterlichamen worden gecreëerd en behouden om een biodivers ecosysteem te ondersteunen.

In het buitengebied zoeken we naar meer balans en afstemming tussen agrarisch gebruik en overige gebruikers zoals recreatief verblijf en verkeer.

Gronden van stoppende agrariërs zetten we in ter versterking van het buitengebied. De aanwezige groene zones tussen onze gemeente en steden als Breda, Roosendaal en Antwerpen worden behouden en waar mogelijk versterkt. Het coulisselandschap strekt zich uit, o.a. ten noorden van Schijf en nabij Sprundel, en de Rucphense Bossen blijft een oase van rust. De Rucphense bossen zijn met een oppervlakte van ruim 1.200 hectare een belangrijk onderdeel van het buitengebied van onze gemeente. In de Rucphense bossen krijgt recreatie meer de ruimte en sluiten we aan bij het Van Gogh Nationaal Park. Daarnaast zijn en blijven we een gastheer voor defensie met een militair oefenterrein, een opslagcomplex en een cadettenkamp.

Ruimte voor wonen, werken en vrije tijd

Het buitengebied wordt hoofdzakelijk ingezet voor adaptieve landbouw en we blijven ruimte bieden aan onze agrariërs. We streven ernaar om bestaande agrariërs te ondersteunen door onder andere het bieden van ruimte voor Teeltondersteunende Voorzieningen (TOV's) waar passend in het landschap en ruimte te bieden innovatieve ontwikkelingen. Ook blijven er voldoende open ruimtes aanwezig. Initiatieven voor nevenactiviteiten zoals wonen, natuur en recreatie worden gestimuleerd. Zo behouden en versterken we een levendig landschap. Functies worden zo geplaatst dat ze elkaar niet belemmeren, en de bodem wordt gebruikt waar deze het meest geschikt voor is. Grootschalige bedrijfsactiviteiten komen op bedrijventerreinen, en specifieke gebieden worden aangewezen voor recreatie. Het buitengebied blijft ook in de toekomst een waardevol gebied voor recreatie, educatie en ontspanning. De bossen en heidevelden zijn uitstekende plekken voor lange wandelingen, fietstochten of paardrijden. Rustplaatsen voor recreanten worden aangelegd om iedereen te laten genieten van het Rucphense buitengebied. We breiden kleinschalige overnachtingsmogelijkheden uit, zoals B&B's. In onder andere het buitengebied van Schijf, komen wandel- en fietsroutes tussen de Pannenhoef en de Rucphense Bossen, en routes tussen lokale horeca en recreatieve plekken. Natuurbeleving wordt gestimuleerd bij bestaande campings en we voegen wandelpaden toe door het landschap. Karakteristieke en cultuurhistorische gebouwen blijven behouden en dragen bij aan de sfeer van het buitengebied. Dit benadrukt de trots en waardering van onze inwoners voor het erfgoed in het buitengebied.

Met deze deelgebiedsvisie schetsen we een toekomstbeeld waarin het buitengebied van Rucphen een plek blijft waar prettig en duurzaam samenleven hand in hand gaan met werken en recreëren. Dit is terug te zien op de kaart:

Deelgebiedskaart Buitengebied



3.5.7 Leisuregebied

Prettig samenleven

Ons Leisuregebied bestaat uit het Industrierrein De Nijverhei en uit Binnentuin. De Nijverhei is heel belangrijk voor Midden- en Kleinbedrijf (MKB) in onze gemeente. Binnentuin daarentegen is een plek waar onze inwoners en bezoekers heen gaan om te sporten, zwemmen en ontspannen. Daarnaast valt ook het gemeentehuis binnen dit deelgebied. Het gemeentehuis is het centrale punt waar inwoners samenkomen voor diensten en ondersteuning. We streven naar goede bereikbaarheid naar dit centrale punt vanuit alle dorpskernen.

Voor onze buitenlandse arbeidskrachten die werkzaam zijn in onze leisure-industrie in Binnentuin en op Industrierrein De Nijverhei, bieden ondernemers goede huisvesting.

Duurzaam samenleven

We creëren een Smart Energy Hub op het Industrierrein De Nijverhei, waar duurzame energieoplossingen toegepast worden. Bedrijfsdaken worden bedekt met zonnepanelen, ondersteund door batterij-opslag en solar carports. Restwarmte wordt efficiënt beheerd en uitgewisseld tussen bedrijven.

We omarmen een circulaire economie met focus op afvalvermindering, recycling en hergebruik. Wateroverlast wordt aangepakt door minder verharding en meer groen in de openbare ruimte.

Ruimte voor wonen, werken en vrije tijd

Industriële gebouwen krijgen nieuwe bestemmingen, en er komt meer kantoor- en uitbreidingsruimte voor ondernemers. De dienstverlenende sector kan een boost krijgen met een initiatief zoals een innovatiecentrum of verzamelgebouw voor ZZP'ers. Industriële activiteiten worden geconcentreerd op De Nijverhei, dat wordt uitgebreid voor lokaal MKB. Daarbij proberen we onze regionale positie te versterken door uit te blinken in vakmanschap en het inrichten van een toekomstgericht industrierrein. De bestem-

ming van de kantorenstrook aan de noordzijde van de Nijverhei wordt verruimd zodat meer bedrijven hier kunnen vestigen. Gemeente Rucphen blijft een cluster voor de maakindustrie, zonder grootschalige logistieke bedrijven. Scholing en verbinding met het Munnikenheide College worden versterkt, met nadruk op ambachten.

Grootschalige recreatie wordt gecentreerd in het Leisuregebied van Rucphen, met voorzieningen zoals een zwembad en verblijfsrecreatie gericht op jong en oud. Op het gebied van binnen- en buitensport is de Binnentuin in 2040 optimaal ingericht en biedt ruimte voor uitbreiding. Er is ruimte voor een hotel, een (indoor) evenementenlocatie en een sporthal. Voor inwoners creëren we meer sportactiviteiten en breiden het horeca-aanbod in het Leisuregebied uit.

We zetten in dit deelgebied in op een toekomstbestendige, levendige en duurzame omgeving voor al onze inwoners, bezoekers en bedrijven. Dit is als volgt weergegeven op kaart:

Deelgebiedskaart Leisuregebied



4 Participatie

4.1 Planning

4.1.1 Fase 1: analyse (mei - juli 2023)

In deze eerste fase hebben we het bestaand beleid voor de fysieke leefomgeving op lokaal, regionaal en provinciaal geïnventariseerd en geanalyseerd. Deze inventarisatie en analyse is verbeeld in enerzijds een beleidsoverzicht met toelichting én anderzijds een beleidsanalysekaart.

Tijdens deze eerste fase heeft ook een eerste participatieronde plaatsgevonden in de vorm van een roadshow met bijeenkomsten in de zeven deelgebieden van de gemeente Rucphen. Deze zeven deelgebieden zijn:

- de vijf kernen
- bedrijventerrein Nijverhei met leisuregebied Binnentuin

- het buitengebied.

De centrale vragen tijdens de bijeenkomsten:

- wat willen we behouden en beschermen
- wat willen we benutten
- wat willen we ontwikkelen

Van deze bijeenkomsten zijn verslagen gemaakt.

4.1.2 Fase 2: Thema's, samenhang en deelgebieden (aug - dec 2023)

In de tweede fase hebben we bepaald welke positie de gemeente Rucphen in de regio moet innemen. Enerzijds voor het behalen van de drie ambities en anderzijds voor een betere positionering en meer slagkracht. Daarnaast hebben we bepaald welke thema's het belangrijkste zijn voor Rucphen. We hebben een eerste aanzet gegeven om de belangrijkste ambities en thema's per deelgebied te identificeren.

4.1.3 Fase 3: strategische gebiedsgerichte uitwerking (feb - okt 2024)

In deze fase is de relatie en samenhang tussen thema's en deelgebieden onderzocht. Mogelijke dilemma's en te maken keuzes zijn geïdentificeerd. Immers... 'Niet alles kan overal'. We moeten keuzes maken om Rucphen in 2040 een fijne plek laten zijn om te wonen, werken, leven en genieten.

In deze fase is een tweede participatieronde gehouden. Inwoners, bedrijven, instellingen en belanghebbenden hebben we meegenomen in de voorliggende keuzes. De output van deze tweede participatieronde hebben we meegenomen in de ontwerp omgevingsvisie.

Deze ontwerp omgevingsvisie wordt ter goedkeuring voorgelegd aan het college van burgemeester en wethouders.

4.1.4 Fase 4: besluitvorming omgevingsvisie (nov 2024 - sept 2025)

Fase 4 bestaat uit de wettelijk voorgeschreven voorbereidingsprocedure voor besluitvorming in de raad over de omgevingsvisie. Zodra het college van burgemeester en wethouders de ontwerp omgevingsvisie heeft goedgekeurd, wordt dit ontwerp voor een periode van 6 weken ter inzage gelegd.

Gedurende deze periode van terinzagelegging kan iedereen zienswijzen tegen het ontwerp van de omgevingsvisie indienen. Na afloop van de periode van 6 weken worden de zienswijzen beoordeeld. De zienswijzen kunnen leiden tot aanpassingen van de omgevingsvisie.

De definitieve versie van de omgevingsvisie wordt, na akkoord van het college van burgemeester en wethouders, ter vaststelling voorgelegd aan de gemeenteraad van de gemeente Rucphen.

Hieronder vind je de planning voor de Omgevingsvisie 2.0 Rucphen (NB: dit is alleen mogelijk in het iReport).

4.2 Roadshow deel I

Het leven is goed in dit Brabantse land! Ben jij het daarmee eens voor de gemeente Rucphen?

Zo klonk mei 2023 het startsein van de aankondiging van de roadshow in onze lokale media.

“Samen met onze inwoners, ondernemers en maatschappelijke organisaties werken wij aan een gezonde, veilige en duurzame toekomst. Er komen veel uitdagingen op ons af. Het duurzamer bouwen van woningen. Het aantrekkelijk, levendig en bereikbaar houden van onze kernen. De natuur en de toekomst van ons buitengebied. En ondernemers kansen blijven bieden. Je kunt alleen klaar zijn voor de toekomst als je goed voorbereidt.”

Gemeente Rucphen organiseerde een roadshow in mei en juni voor de 7 deelgebieden met interactieve workshops.

Met onze ideeën in de hand vroegen we iedereen om mee te denken: Hoe kunnen we samen de ambities en doelstellingen voor onze leefomgeving verder uitwerken in de Omgevingsvisie Rucphen 2.0.

4.2.1 Opzet workshopavond

We hebben 2 interactieve sessies met de deelnemers gehouden;

Sessie I: Vormgeving naar de drie ambities

1 Duurzaam samenleven

2 Prettig samenleven

3 Ruime mogelijkheden voor werken en vrijetijdsbesteding

Om keuzes te kunnen maken in de omgevingsvisie en de ambities te kunnen verwezenlijken hebben we deze in drie **kernwoorden** vormgegeven; *beschermen, benutten en ontwikkelen*.

Voor dit actieve gedeelte van de avond hebben we op drie flip-overs de drie ambities in de vorm van bladeren (zie figuur 1) geplakt. Daarboven stond het kernwoord geschreven (zie figuur 2, 3 en 4). We vroegen de deelnemers om op een post-it te schrijven wat zij willen beschermen in Rucphen. Iedereen mocht daarna zelf bepalen bij welke ambitie op de flipovers zij hun post-it wilden plakken. Dezelfde oefening hebben we ook gedaan voor de kernwoorden Benutten en Ontwikkelen.

Sessie II: Beantwoorden van vragenlijst

In deze sessie hebben we vragenlijsten uitgedeeld met daarop 15 vragen over het deelgebied. Deze vragen gingen over verschillende thema's zoals groen, duurzaamheid, veiligheid en wonen

4.2.2 Uitkomsten roadshow

In mei en juni 2023 hebben we een roadshow georganiseerd waarin we door 7 gebieden zijn gegaan. Dit hebben we in nauwe samenwerking met stads-, dorps-, buurtschapsraden en belangenorganisaties gedaan om inwoners hun inbreng voor de visie te laten geven. In totaal hebben bijna 100 mensen een bijdrage geleverd aan deze roadshows. We kijken hier zeer positief op terug en bedanken alle deelnemers voor hun inbreng.

Alle input hebben we inmiddels verwerkt in verslagen. Je kunt de verslagen lezen door te klikken op onderstaande kaders (NB: dit is alleen mogelijk in het iReport) (Je hebt Adobe reader nodig om de verslagen te kunnen openen: deze kun je gratis downloaden via de website <https://get.adobe.com/reader/?promoid=TTGWL47M>). Hieronder vind je de presentaties die tijdens de workshopavonden gehouden zijn (NB: dit is alleen mogelijk in het iReport):

4.3 Roadshow deel II

Uit de roadshow bleek dat er behoefte was aan een vervolg. Daarom organiseerden we in september 2024 een tweede roadshow. In dit tweede deel van de roadshow lichtten we toe wat er met de opbrengst uit de eerste roadshow was gedaan. Zo namen we inwoners, bedrijven en (maatschappelijke) organisaties mee in de gedeelde belangen, samenhang tussen opgaven en gebieden en keuzes die gemaakt moeten worden. Want niet alles kan overal, de fysieke ruimte is beperkt, dus we moeten keuzes maken. De presentatie van de avond staan hieronder (NB: dit is alleen mogelijk in het iReport) .

4.4 Peilingen

Afgelopen zomer kon je meedoen met de peilingen. We stelden 13 vragen, verdeeld over de volgende onderwerpen: Groen en natuur, Energie en klimaat, Duurzame mobiliteit, Gezonde leefomgeving, Wonen, Voorzieningen en Werken en economie. In totaal hebben 554 deelnemers de vragenlijst ingevuld. De periode voor het invullen van de vragenlijst is inmiddels verstreken. Je vindt hier de resultaten van de peilingen. <https://omgevingsvisie.rucphen.nl/resultaten-peilingen>

4.5 Stel een vraag

Heb je een vraag over de omgevingsvisie voor Rucphen? Via dit emailadres (omgevingsvisie@rucphen.nl) kun je je vraag stellen (dit is een emailadres binnen de gemeente Rucphen).

5 Doorwerking

5.1 Inleiding

Deze visie is een eerste, verbeterde aanzet om ruimtelijk-economische en sociaal-maatschappelijke thema's bij elkaar te brengen, om zo gedegen keuzes te kunnen maken die ondersteunend zijn aan het welzijn van onze inwoners en ondernemers. Hiermee leveren we ook een bijdrage aan sociaaleconomische positie van Rucphen in de regio. En met een beperkt aantal kaders (visies en beleidsdocumenten) stimuleren we ons doen en handelen we tegelijkertijd wel vanuit focus en blijven we op koers.

Deze visie beschrijft het unieke karakter van Rucphen in de regio West-Brabant en de ambities voor de komende jaren. De visie wordt wanneer nodig bijgesteld en uit deze visie volgen omgevingsprogramma's en omgevingsplannen.

Prioriteiten:

- We bieden ruimte aan initiatieven en laten inwoners echt aan zet. Bijvoorbeeld bij de ontwikkeling van coöperaties, bij het invullen en beheren van de openbare ruimte en het in stand houden van voorzieningen. Wij zijn daarbij faciliterend, voorwaardenscheppend, meedenkend en staan open voor experimenten.
- We brengen de mensen in onze dorpen met elkaar in gesprek, zodat zij zich beter en waar nodig anders kunnen organiseren. Er ontstaan nieuwe netwerken. De gemeente kan hierbij faciliteren. We verkennen de mogelijkheden van organisaties die werkzaamheden uitvoeren. Dat kunnen werkzaamheden zijn die nu bij ons of andere instanties liggen. Denk aan groenbeheer, wegbeheer, welzijn, cultuur, maar ook zorgtaken en zelfs woningbouw. De uitvoering gebeurt met een mix van vrijwilligers, bedrijven en ingehuurde professionals.
- Ruimte voor eigen initiatief betekent dat dorpen, gebieden en gemeenschappen zich ieder op hun eigen manier ontwikkelen. Dit kan tot gevolg hebben dat het ene dorp meer voor elkaar krijgt dan een ander dorp. Uiteraard waakt de gemeente er wel voor dat de kwaliteit van de leefomgeving teveel gaat verschillen tussen de verschillende dorpen. Met name als het gaat om gezondheid en veiligheid.

5.2 Beleidscyclus en monitoring

De omgevingsvisie is onderdeel van de beleidscyclus uit de Omgevingswet. Deze cyclus bestaat uit 4 fasen:

- 1 beleidsontwikkeling (o.a. omgevingsvisie);
- 2 beleidsdoorwerking (o.a. omgevingsprogramma's en omgevingsplan);
- 3 uitvoering (o.a. omgevingsvergunning en projectbesluit);
- 4 terugkoppeling (o.a. toezicht & handhaving en actualisering en monitoring).

De Omgevingswet maakt het verplicht om beleid te monitoren en te evalueren. Hiermee wordt duidelijk of de uitwerking van het beleid ook daadwerkelijk bijdraagt aan het verbeteren van de kwaliteit van de leefomgeving.

Hierbij gebruiken we het Plan-Do-Check-Act (PDCA) model. Dat is een proces dat ons helpt om continue verbetering en kwaliteitsbeheer door te voeren. Het helpt ons bij het systematisch plannen, uitvoeren, controleren en bijstellen van beleidsmaatregelen.

Beleidscyclus



5.3 Actualisatie omgevingsvisie

De omgevingsvisie is gericht op de lange termijn, met een stip op de horizon in 2040. Het is een visie op hoofdlijnen en verouderd niet zo snel. In november 2022 werd de omgevingsvisie 1.0 vastgesteld door de raad. Ongeveer 3 jaar later ligt er een omgevingsvisie 2.0. Dat was niet omdat de versie 1.0 al was verouderd, maar er ontbrak een gebiedsgerichte uitwerking, een participatietraject met inwoners en andere belanghebbenden en een kaartbeeld. Het is dus mogelijk dat nieuwe inzichten of ontwikkelingen vragen om een aanpassing van de omgevingsvisie.

Omdat we nu nog niet weten hoe de situatie er over een enkele jaren uit ziet, kiezen we er als gemeente voor om onze omgevingsvisie zo actueel mogelijk te houden. We gaan uit van bijstelling van de omgevingsvisie, vier jaar na vaststelling. Het actualiseren van de omgevingsvisie kan door bijvoorbeeld het toevoegen van nieuwe ambitie(s) of door het geven van duidelijkere kaders of uitwerkingen op een bepaald onderwerp. Hieruit kan ook volgen dat een omgevingsprogramma wordt aangepast of dat er een nieuw omgevingsprogramma wordt opgestart.

De Omgevingswet bestaat uit zes instrumenten:

- Omgevingsvisie
- Omgevingsprogramma
- Omgevingsplan
- Algemene Rijksregels
- Omgevingsvergunningen • Projectbesluit

Hieronder vertellen we meer over het omgevingsprogramma, het omgevingsplan en de omgevingsvergunning. Meer informatie over alle instrumenten kun je vinden op Informatiepunt Leefomgeving via <https://iplo.nl/>.

5.4 Omgevingsprogramma's

In de omgevingsprogramma's zijn één of meerdere ambities uit de omgevingsvisie uitgewerkt in concrete doelen, maatregelen en acties. Dit betekent dat de programma's bijdragen aan de ambities van de omgevingsvisie en rekening houden met de waarden en kwaliteiten van onze gemeente en haar deelgebieden. Een programma is gericht op de middellange termijn.

Omgevingsprogramma's in gemeente Rucphen

De komende jaren werken we naast de verplichte programma's in ieder geval aan de programma's voor de volgende onderwerpen: Sociale Basis, Volkshuisvestingsprogramma (VHP), het Warmteprogramma en het Landschaps-ontwikkelingsplan (LOP).

5.5 Omgevingsplan

In het omgevingsplan staan duidelijke regels, zodat het beleid juridisch is vastgelegd. Het omgevingsplan is de opvolger van de huidige bestemmingsplannen, beheersverordeningen en een groot deel van de gemeentelijke verordeningen. In tegenstelling tot de omgevingsvisie zijn de regels in het omgevingsplan juridisch bindend voor de gemeente en onze inwoners, ondernemers en initiatiefnemers. Voor initiatieven die niet passen in het omgevingsplan, maar wel bij de omgevingsvisie, kan onderbouwd worden afgeweken van het omgevingsplan. Het omgevingsplan wordt in fasen vastgesteld. Naar verwachting hebben we in 2028 één gebiedsdekkend omgevingsplan

5.6 Omgevingsvergunning projectbesluit

Omgevingsvergunning

Een omgevingsvergunning is in sommige gevallen nodig om activiteiten in de leefomgeving uit te voeren. Onder de Omgevingswet kunnen gemeenten in het omgevingsplan zelf bepalen of voor een activiteit een vergunning nodig is

5.7 Sturingsfilosofie (rolverdeling)

De sturingsfilosofie gaat over de rolverdeling tussen de gemeente en de samenleving. Deze is de afgelopen jaren veranderd. Onze samenleving is complex, verandert snel en inwoners zijn goed geïnformeerd. Visies en plannen zijn niet langer een mededeling, maar worden steeds vaker een uitnodiging aan de samenleving om met ons mee te denken over (creatieve) oplossingen. Als gemeente zoeken we de balans tussen hoe we initiatieven kunnen steunen en hoe we waarborgen dat de kwaliteit van onze leefomgeving zo hoog mogelijk blijft. Per onderwerp, project of initiatief zoeken we daarom naar de meest geschikte vorm.

Onze doelen en ambities kunnen we niet alleen behalen. Soms gaan onze doelen verder dan onze gemeentelijke taak, ons gemeentelijk eigendom of onze gemeentelijke bevoegdheid. We nodigen externe partijen bij bepaalde doelen en ambities uit om een voortrekkersrol te pakken.

Dit vraagt om een nauwe samenwerking met de samenleving en onze stakeholders.

Gemeente als trekker

Sommige ambities zijn vragen een goede afstemming tussen verschillende overheidslagen (rijksoverheid, provincie en gemeente), partners en belanghebbenden dat deze niet geheel aan de samenleving overgelaten kunnen worden. Deze vragen een trekkersrol van de gemeente. Dit betekent echter niet altijd dat wij als gemeente alleen aan zet zijn. Op onderdelen zijn wij namelijk afhankelijk van externe partijen. Die externe partijen zijn bedrijven, maar ook zorg- en onderwijsinstellingen, maatschappelijke partners, private groepen zoals bewoners(groepen) en dorpsverenigingen en medeoverheden.

Ook zien wij het als onze belangrijke rol om ambities tot uitvoering te brengen en nadrukkelijk de samenwerking en afstemming te zoeken binnen regionale en provinciale samenwerkingsverbanden. De gemeente als ondersteunende, faciliterende en stimulerende partner.

Meer dan eens komen innovatie en ontwikkeling voort uit ideeën van ondernemers, inwoners en organisaties. Initiatieven om de eigen buurt te verbeteren komen vaak voort uit de samenleving. Daar waar de regierol bij de externe partijen ligt, zal de gemeente Rucphen waar nodig een ondersteunende of faciliterende rol pakken.

Participatie: eisen en beleid

Als gemeente vinden wij participatie belangrijk. Het gesprek met de omgeving aangaan kan een plan beter maken en zorgen wegnemen. Bij de uitwerking van ruimtelijke initiatieven hechten wij er daarom veel waarde aan dat er een goede dialoog met de omgeving plaatsvindt.

Onder de Omgevingswet wordt dit nog belangrijker. Participatie wordt bij initiatieven waarvoor afgeweken wordt van het omgevingsplan een aanvraagvereiste. Bij een buitenplanse omgevingsplanactiviteit (BOPA) kan participatie verplicht zijn. Dat is het geval als sprake is van een aanvraag die valt binnen de categorieën van gevallen die door de raad zijn aangewezen. Als er dus een initiatief is dat valt in binnen de door de raad aangewezen categorieën is participatie verplicht. Dat betekent dat de initiatiefnemer bij de aanvraag moet aangeven hoe de participatie is uitgevoerd, en zo ja, hoe.

De wet schrijft echter niet voor op welke wijze de participatie moet plaatsvinden. Dit is aan de initiatiefnemer(s) gelaten. Dit neemt echter niet weg dat er vanuit de gemeente gestimuleerd wordt om aan participatie te doen, actief te communiceren over plannen en derden hierbij te betrekken.

Wij hebben als gemeente Rucphen (nog) geen vastgesteld participatiebeleid, wel geeft de Verordening participatie en inspraak en de Handreiking omgevingsdialoog voor initiatiefnemers richting voor het participatieproces. De aankomende periode gaat de gemeente Rucphen aan de slag met het vaststellen van een participatievisie en participatiebeleid. Hierin wordt opgeschreven wat onze visie op participatie is en hoe we verschillende belangen in beeld brengen, de participatieresultaten meewegen en hoe dat het besluit heeft beïnvloed. De verordening inspraak en participatie uit 2019 wordt later ook geactualiseerd.

Bijlage I Geografische Informatieobjecten

Deze regeling bevat geen GIO informatie.