

Ontwerp-verkeersbesluit: inrijverbod motorfietsen oude dorp Amerongen

Kenmerk: 2025-0000000191

G.K. Medema, manager Buitenruimte

BURGEMEESTER EN WETHOUDERS VAN DE GEMEENTE UTRECHTSE HEUVELRUG

Gelet op:

De bepalingen in hoofdstuk 2, paragraaf 2, van de Wegenverkeerswet 1994 en hoofdstuk 2 van het BABW en het algemeen mandaatbesluit 2024 vastgesteld op 19 december 2023 waarin het nemen van verkeersbesluiten is gemandateerd aan het hoofd van het thema Buitenruimte. Op grond van artikel 15, eerste lid, van de Wegenverkeerswet 1994 moet een verkeersbesluit worden genomen voor de plaatsing of verwijdering van de in artikel 12 van het Besluit administratieve bepalingen inzake het wegverkeer genoemde verkeerstekens, alsmede voor onderborden voor zover daardoor een gebod of verbod ontstaat of wordt gewijzigd.

Overwegende dat:

- Amerongen binnen de gemeente Utrechtse Heuvelrug ligt;
- het oude dorp van Amerongen bestaat uit de volgende straten:
 - De Tol;
 - Burgemeester van den Boschstraat;
 - Utrechtsestraatweg;
 - Kersweg;
 - Schapendrift Zuid;
 - Schapendrift Noord;
 - Zuylensteinseweg;
 - Dooiweg;
 - Molenstraat;
 - Bentinckhof;
 - Overstraat;
 - Rijnstraat;
 - Van Reede Ginckellaan;
 - Molenbrink;
 - Donkerstraat;
 - Imminkstraat;

- Gasthuisstraat;
- Kerksteeg;
- Schoolstraat;
- Drostestraat;
- Margaretha Turnorlaan;
- Hof;
- Nederstraat;
- Zandvoort;
- Holleweg;
- Dorpshuisplein;
- Rijnsteeg;
- Lekdijk.

- het gebied met de hierboven beschreven straten hierna wordt benoemd als “oude dorp Amerongen”;
- al meerdere jaren signalen zijn gekomen uit het oude dorp Amerongen waarbij is aangegeven dat er sprake is van overlast, specifiek veroorzaakt door motorrijders die door het oude dorp rijden;
- naar aanleiding van deze signalen de gemeenteraad van de Utrechtse Heuvelrug op 9 februari 2023 een motie heeft aangenomen;
- in deze motie wordt opgeroepen om “op korte termijn zelfstandig maatregelen te nemen om de motoroverlast in Amerongen tegen te gaan door als wegbeheerder voorbereidingen te treffen voor een verkeersbesluit om het oude dorp van Amerongen af te sluiten voor doorgaand motorverkeer”;
- naar aanleiding van deze motie een onderzoek is gestart, namens de gemeente Utrechtse Heuvelrug, door onderzoeksbureau MegaBorn (hierna: MegaBorn);
- MegaBorn voor de gemeente de volgende onderzoeksvragen heeft onderzocht en weergegeven in het bijgevoegde onderzoeksrapport (Megaborn, Onderzoek motoren oude dorp Amerongen, 2024):
 - inzicht geven in het aantal motorrijders door het oude dorp van Amerongen;
 - inzicht geven in de geluidsbelasting die motorrijders veroorzaken in vergelijking met andere motorvoertuigen;
 - middels een enquête inzicht geven in de hoeveelheid overlast die wordt ervaren en door hoeveel inwoners van het oude dorp deze overlast wordt ervaren.
- in de periode van 17-06-2023 t/m 09-07-2023 op alle in- en uitgaande wegen van het oude dorp van Amerongen verkeersmetingen hebben plaatsgevonden;
- deze verkeersmetingen uitgevoerd zijn middels camera’s welke op basis van het kenteken hebben kunnen onderscheiden welk voertuig de camera heeft gepasseerd;
- uit bovenstaande informatie een verdeling is gekomen tussen motorfietsen en andere gemotoriseerde voertuigen;
- op basis van de tijd tussen registratie van verschillende camera’s een inschatting is gemaakt van de routes van de geregistreerde voertuigen;
- in onderstaande tabel (2-7) weergegeven is wat de gemiddelde intensiteiten zijn van motorfietsen en het overige gemotoriseerde verkeer en wat het aandeel doorgaand verkeer is geweest ;

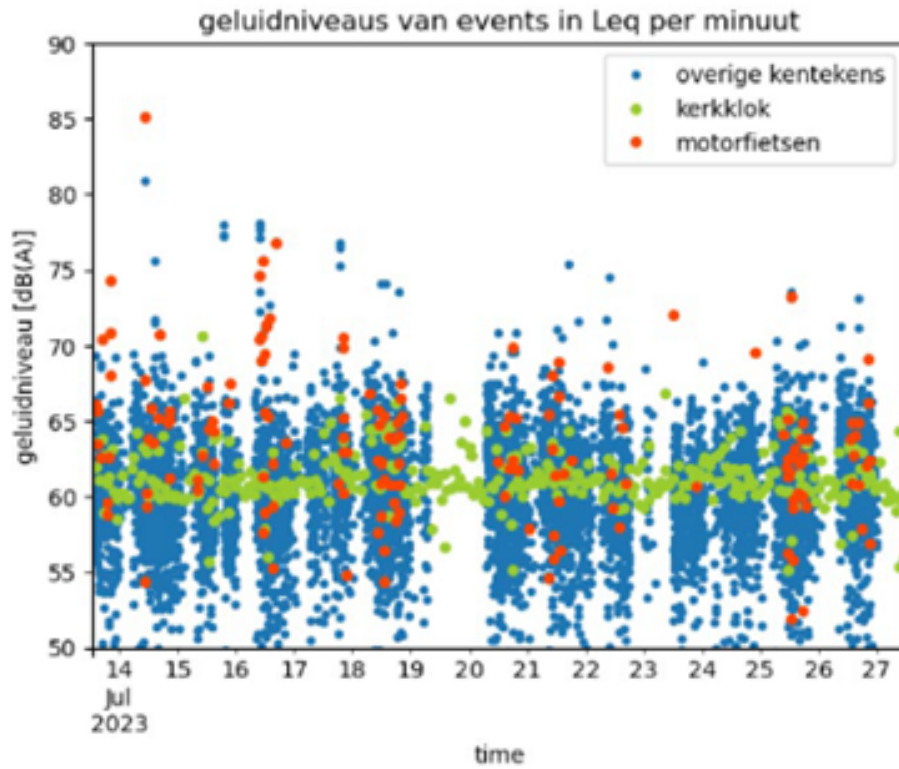
Aandeel doorgaand verkeer

Tabel 2-7 laat zien welk deel van het verkeer doorgaand verkeer was op de verschillende dagen.

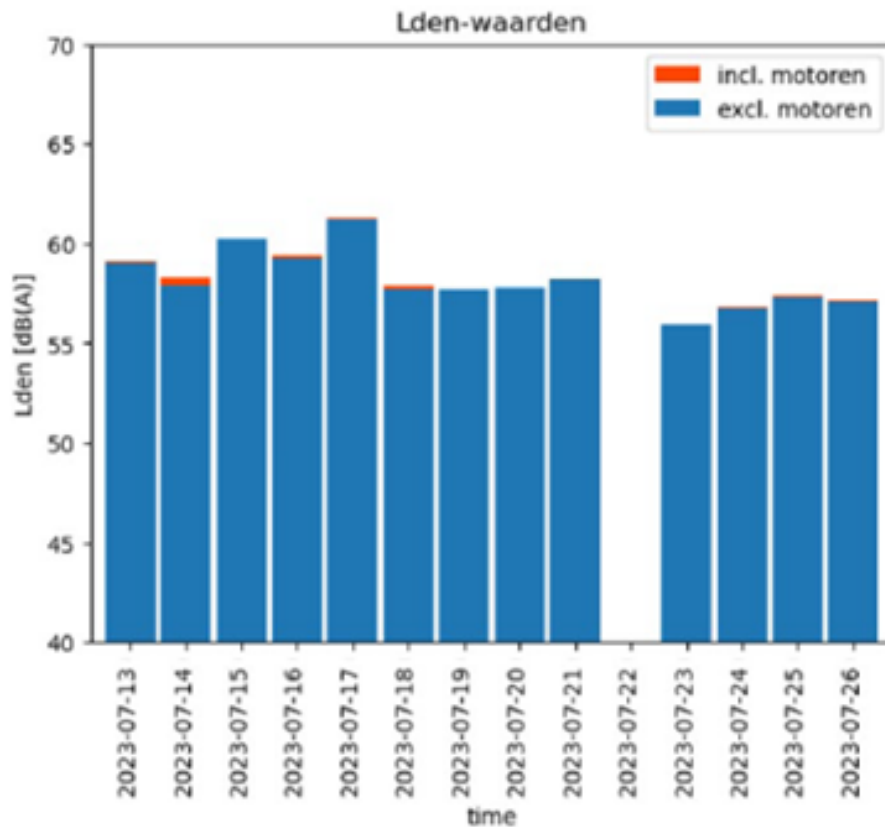
DAG	ALLE MOTORVOERTUIGEN			MOTOREN		
	TOTAAL AANTAL	AANTAL DOOR- GAAND	% DOOR- GAAND	TOTAAL AANTAL	AANTAL DOOR- GAAND	% DOOR- GAAND
Werkdag	6332	2437	38%	144	95	66%
Zaterdag	5842	2241	38%	262	141	54%
Zondag	4563	1977	43%	457	341	75%

Figuur 2-7 aandeel doorgaand verkeer voor alle motorvoertuigen en voor motoren - absoluut en relatief

- uit bovenstaande tabel op te maken is dat het aantal gemeten motorrijders op zaterdag en zondag aanzienlijk hoger is dan op werkdagen;
- uit bovenstaande tabel op te maken is dat van de gemeten motorrijders een relatief groot aandeel doorgaand verkeer betreft, namelijk respectievelijk 54% en 75% op zaterdag en zondag, en dus geen bestemming heeft in het oude dorp van Amerongen;
- in de periode van 13-07-2023 t/m 27-07-2023 een geluidsmeting heeft plaatsgevonden in het oude dorp van Amerongen;
- deze geluidsmeting is uitgevoerd langs de Nederstraat, tussen de Drotestraat en Zandvoort, in Amerongen, nabij de kerk;
- deze geluidsmeting is uitgevoerd middels een decibelmeter in combinatie met een snelheidsmeter en kentekencamera om zodoende voertuigpassages te herkennen en deze te onderscheiden in de verschillende voertuigcategorieën;
- binnen deze geluidsmeting onderscheid is gemaakt tussen motorfietsen en andere motorvoertuigen, tevens is het luiden van de kerkklokken van de nabij aanwezige kerk meegenomen in de meting;
- het doel van deze meting is geweest om inzage te geven in het al dan niet aanwezige verschil in geluidsniveaus tussen motorfietsen en andere motorvoertuigen;
- in onderstaande figuren middels stippen is aangegeven welke geluidsbelasting elke gebeurtenis heeft veroorzaakt (Figuur 3-1) en wat de gemiddelde geluidsbelasting is inclusief en exclusief motorfietsen (Figuur 3-2);



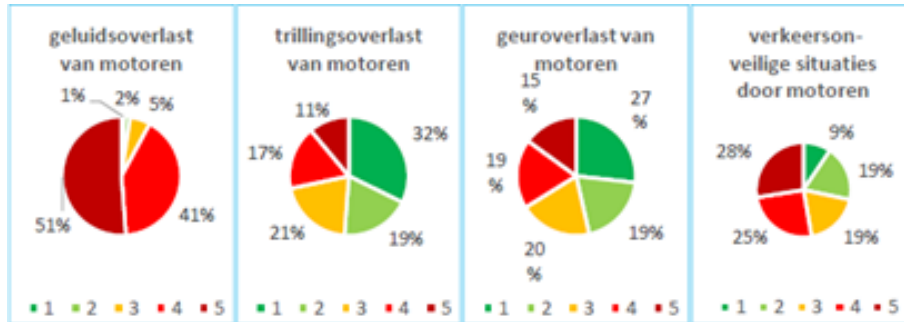
Figuur 3-1: Geluidsniveau van verschillende 'gebeurtenissen'



Figuur 3-2: Daggemiddelden inclusief en exclusief motoren

- uit bovenstaande figuren op te maken is dat motorrijders in de algemene zin een iets zwaardere geluidsbelasting teweegbrengen in vergelijking met andere motorvoertuigen;

- in de periode van 14-10-2023 t/m 30-10-2023 een enquête open heeft gestaan voor alle adressen binnen het oude dorp van Amerongen. Middels een brief zijn er 732 adressen aangeschreven en gevraagd om een reactie. Om misbruik te voorkomen is bij meerdere reacties met hetzelfde IP-adres alleen de eerst ontvangen reactie meegenomen in de resultaten;
- 240 respondenten met een uniek IP-adres deze enquête hebben ingevuld;
- van deze 240 respondenten 55% heeft aangegeven een vorm van overlast te ervaren door motorfietsen. Dit kan zijn in de vorm van geluidsoverlast, trillingsoverlast, geuroverlast en onveilige verkeerssituaties. In onderstaande tabel (Figuur 4-1) is weergegeven op welke schaal de respondenten, die aangegeven hebben overlast te ervaren, deze verschillende vormen ervaren:



Figuur 4-1: Ervaring van verschillende soorten overlast van motoren door respondenten

- het aannemelijk is dat respondenten, die aan straten wonen waar de meeste motorfietsen gemeten zijn, de meeste overlast ervaren;
- de resultaten van de enquête daarom per straat uitgesplitst zijn over de verschillende straten van het oude dorp van Amerongen;
- in onderstaande tabel (figuur 4-2) te zien is dat de meeste overlast wordt ervaren door de respondenten die in de straten wonen met de meest gemeten motorfietsen;



Figuur 4-2: Ervaren overlast per straat (inclusief aantal adressen zonder reactie in grijs) en in blauw het aantal motoren op zondag

- hieruit op te maken is dat er een causaal verband is tussen het aantal motorrijders en de ervaren overlast;
- de respondenten in de enquête hebben aangegeven dat de meeste overlast ervaren wordt in de weekenden en op zomerse dagen (zie onderstaande tabel);



- in de enquête is gevraagd aan de respondenten wat zij als geschikte oplossing zien voor de ervaren overlast van motorfietsen, waarbij er vijf alternatieven zijn voorgesteld, zie ook onderstaande figuur (Figuur 4-3):

1. Geen afsluiting voor doorgaand motorverkeer in het oude dorp;
2. Volledige afsluiting voor doorgaand motorverkeer in het oude dorp;
4. Donkerstraat aanwijzen als route voor motoren door het oude dorp*;
5. Nederstraat aanwijzen als route voor motoren door het oude dorp*.

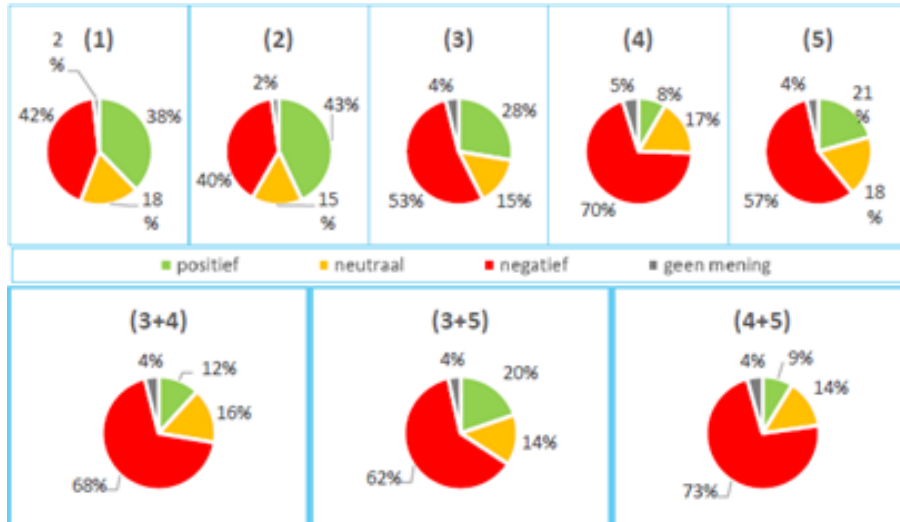
**van deze maatregelen was ook een combinatie mogelijk*



Figuur 4-3: Kaart met vijf mogelijke maatregelen:

1. geen afsluiting voor doorgaand motorverkeer in het oude dorp
2. volledige afsluiting voor doorgaand motorverkeer in het oude dorp
3. Kersweg aanwijzen als route voor motoren door oude dorp (in twee richtingen voor motoren toegankelijk)
4. Donkerstraat aanwijzen als route voor motoren door oude dorp
5. Nederstraat aanwijzen als route voor motoren door oude dorp

- de respondenten van de enquête de voorkeur aangegeven hebben voor maatregel twee, namelijk de volledige afsluiting voor doorgaand motorverkeer in het oude dorp, zie ook onderstaand figuur (Figuur 4-4);



Figuur 4-4: Hoe kijken de respondenten aan tegen eventuele maatregelen?

- uit eerdergenoemde metingen en enquête gebleken is dat er sprake is van aantoonbare en te herleiden overlast;
- deze overlast voornamelijk merkbaar is in de weekenden en tijdens zonnige dagen;
- uit de verkeersmetingen ook blijkt dat er in de weekenden een aanmerkelijke toename is van het gemeten aantal motorfietsen en dat er vastgesteld is dat het aandeel doorgaand verkeer in het weekend ook groter is;
- deze overlast de leefbaarheid binnen het oude dorp van Amerongen in negatieve zin aantast;
- het conform artikel 2, lid 2 a van de Wegenverkeerswet 1994 mogelijk is om regels vast te stellen om overlast of hinder te voorkomen of te beperken;
- de overlast van motorfietsen binnen het oude dorp van Amerongen tegen te gaan is door het instellen van een inrijverbod voor motorfietsen op alle ingaande wegen van het oude dorp van Amerongen;
- het instellen van een inrijverbod de vrijheid van het verkeer in het geding brengt;
- er te allen tijde een afweging dient te worden gemaakt tussen de vrijheid van het verkeer en beperken en voorkomen van overlast en hinder;
- het wenselijk is om de hinder en overlast in het oude dorp van Amerongen tegen te gaan middels het instellen van een inrijverbod voor motorfietsen;
- om de vrijheid van het verkeer zoveel mogelijk te waarborgen, het wenselijk is om dit verbod alleen te laten gelden op momenten dat de overlast en hinder het meest wordt ervaren, namelijk in de weekenden;
- het logischerwijs te verwachten is dat op feestdagen, waarbij mensen vrij zijn, er eenzelfde hoeveelheid motorfietsen te verwachten is in het oude dorp van Amerongen;
- het daardoor wenselijk is om dit verbod ook tijdens feestdagen in te stellen;
- het wenselijk is om het woon-werk verkeer doorgang te laten vinden buiten de weekenden, dit ook om de vrijheid zoveel mogelijk te waarborgen;
- het daarom niet wenselijk is om dit genoemde verbod op doordeweekse dagen in te stellen;
- het wenselijk is om bewoners van het oude dorp van Amerongen te allen tijde toegang te bieden tot hun woonomgeving, ook als zij met de motorfiets zijn;
- het daarom wenselijk is om een uitzondering van het eerdergenoemde verbod te maken voor bewoners;
- het de handhaafbaarheid ten goede komt als er zo min mogelijk uitzonderingen worden gemaakt op het genoemde verbod;
- het wenselijk is om een inrijverbod in te stellen voor motorfietsen op alle ingaande wegen van het oude dorp van Amerongen in de weekenden en op nationale feestdagen, met uitzondering van aanwonenden;
- dit verbod de leefbaarheid in het oude dorp van Amerongen ten goede komt;
- het onwenselijk is om motorfietsen, komende vanaf de Lekdijk, geen mogelijkheid te geven om doorgang te vinden, anders dan omkeren;
- het daarom wenselijk is een doorgang mogelijk te maken vanaf de Lekdijk naar de Rijnsteeg en andersom;
- voor het instellen van een inrijverbod een verkeersbesluit vereist is;
- de gemeente, als eigenaar en beheerder van alle genoemde wegen, bevoegd is tot het nemen van dit verkeersbesluit.

Overeenkomstig artikel 24 van het Besluit Administratieve Bepalingen inzake het Wegverkeer is overleg pleegd met de gemachtigde van de korpschef van de politieregio Midden-Nederland.

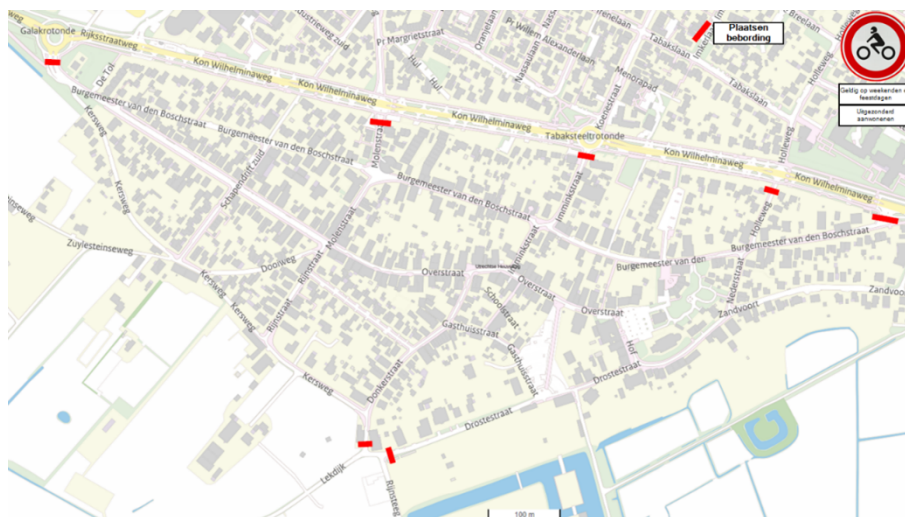
BESLUIT

1. het instellen van een inrijverbod voor motorfietsen door middel van het plaatsen van verkeersbord C11 (Gesloten voor motorfietsen) uit bijlage I van het Reglement Verkeersregels en Verkeerstekens 1990 (RVV 1990) op de Utrechtsestraatweg, Donkerstraat, Drostestraat, Burgemeester van den Boschstraat, Holleweg, Imminkstraat, Schapendrift-Zuid en Molenstraat, zoals weergegeven op bijgevoegde situatieschets;
2. het beperken van de tijdsduur van het inrijverbod voor alleen weekenden en feestdagen, genoemd door de Rijksoverheid, middels het plaatsen van onderborden met de tekst "Geldig op zaterdag, zondag en feestdagen";
3. het vrijstellen van bewoners van het oude dorp van Amerongen middels het plaatsen van onderborden met de tekst: "Uitgezonderd aanwonenden"

Doorn, 9 januari 2025

Burgemeester en wethouders van de gemeente Utrechtse Heuvelrug,
namens dezen, G.K. Medema, manager Buitenruimte

Locatie van de in dit besluit genomen maatregelen



Oude dorp Amerongen



Utrechtsestraatweg, Amerongen (locatie indicatief)



Molenstraat, Amerongen (locatie indicatief)



Imminkstraat, Amerongen (locatie indicatief)



Holleweg, Amerongen (locatie indicatief)



Burgemeester van den Boschstraat, Amerongen (locatie indicatief)



Drostestraat, Amerongen (locatie indicatief)



Donkerstraat, Amerongen (locatie indicatief)



Schapendrift-Zuid, Amerongen (locatie indicatief)

MEDEDELINGEN

Het besluit ligt na publicatiedatum gedurende zes weken ter inzage op de volgende locaties:

- publiekscentrum Cultuurhuis Pléiade, Kerkplein 2 in Doorn;
- bibliotheek Driebergen-Rijsenburg, Hoofdstraat 164 in Driebergen-Rijsenburg;
- bibliotheek Amerongen, Allemanswaard 13 in Amerongen;
- bibliotheek Leersum, Hoflaan 29 in Leersum;

- bibliotheek Maarn, Trompplein 5 in Maarn;
- openbare basisschool Merseberch, Van Beuningenlaan 28a in Maarsbergen;
- CBS De Wegwijzer, Haarweg 23 in Overberg. bibliotheek Driebergen-Rijsenburg, Hoofdstraat 164 in Driebergen-Rijsenburg.

ZIENSWIJZEPROCEDURE

Ingevolge artikel 3.11, lid 4 van de Algemene Wet Bestuursrecht kan door belanghebbenden tegen dit besluit een zienswijze worden ingebracht binnen 6 weken na de dag waarop het besluit ter openbare kennis is gebracht. Deze zienswijze dient gemotiveerd te zijn en te worden gericht tot het college van burgemeester en wethouders van de Gemeente Utrechtse Heuvelrug, Postbus 200, 3940 AE Doorn.

NADERE INFORMATIE

Voor vragen en/of nadere informatie over de inhoud van dit verkeersbesluit kunt u contact opnemen met de heer J.W. Hut, bereikbaar via het klantencontactcentrum, telefoon 0343-565600.