

Mantelzorgbeleid

1. Aanleiding

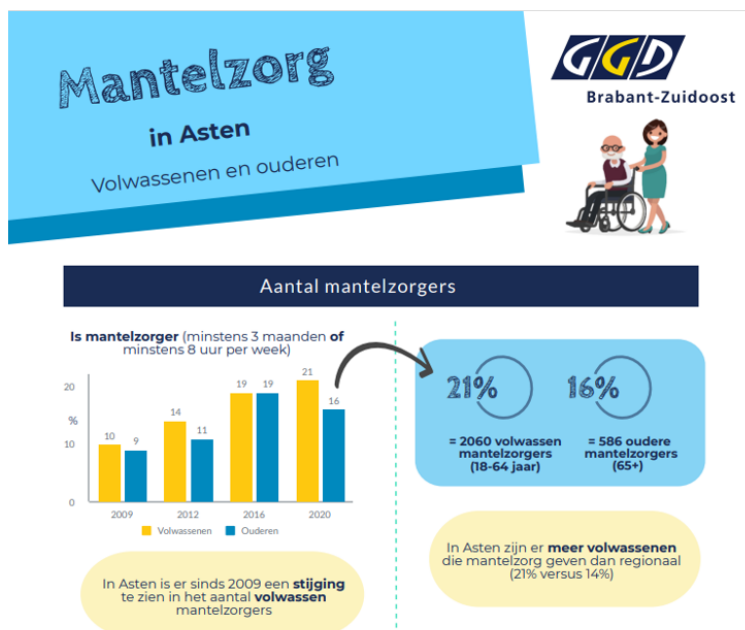
Mensen kunnen langer thuis blijven wonen met ondersteuning. Hiervoor is grote betrokkenheid van de samenleving nodig. Mantelzorg is alle hulp aan een hulpbehoevende door iemand uit de directe sociale omgeving. Wanneer mensen om hulp of ondersteuning vragen wordt eerst gekeken naar wat iemand nog zelf, met mantelzorg, kan en daarnaast of extra professionele ondersteuning nodig is. Vanwege vergrijzing, personeelstekorten in de zorg en andere maatschappelijke ontwikkelingen wordt professionele hulp steeds schaarser. Dit vergroot de druk op ondersteuning van en door mantelzorgers.

Tot maart 2020 had Asten een actief steunpunt mantelzorg. Mantelzorgers konden hier terecht voor specifieke hulpvragen en ondersteuning. Een deel van de functies zoals advies, informatie en begeleiding die het voormalige mantelzorgsteunpunt uitvoerde zijn nu grotendeels ondergebracht bij het Sociaal Team Asten. Echter, signalen geven aan dat er meer nodig is om specifieke kennis en ondersteuning aan deze doelgroep te bieden. Met de toenemende druk, is het van belang dat ook zij hulp en ondersteuning ervaren, waardoor ze kunnen blijven doen wat nodig is voor een zorgvrager. De stap om hulp te vragen is groot, aangezien zij degene zijn die hulp moeten verlenen. Door het uitblijven van de hulpvraag raken mantelzorgers overbelast. Om ervoor te zorgen dat mantelzorgers niet met hun hulpvraag op pad moeten, maar dat er hulp richting de mantelzorgers komt, kiest gemeente Asten ervoor om niet opnieuw een steunpunt mantelzorg in te richten.

2. Verkennend onderzoek

Om opnieuw passende ondersteuning in Asten te bieden is gekeken waar behoeften liggen bij zowel mantelzorgers, zorgvragers als professionals. In 2021 is een onderzoek gestart door Mantelzorg NL, op verzoek van gemeente Asten. Helaas was de respons te laag, waardoor de resultaten niet bruikbaar waren. Vervolgens is er in de zomer van 2022 een notitie geschreven. Vanuit gesprekken met o.a. het Sociaal Team Asten, Adviesraad Sociaal Domein, casemanagers dementie, Onis en een ervaringsdeskundige zijn behoeften inzichtelijk gemaakt en aanbevelingen geschreven. Dit is input om te komen tot een nieuwe visie en beleid die moet leiden tot uitbreiding van mantelzorgondersteuning. Grofweg geschatst geeft het onderzoek aan dat we moeten;

1. Signaleren
2. Ondersteunen
3. Creëren van ontmoetings- en informatieaanbod.



Bron: Gezondheidsmonitor Volwassenen en Ouderen

Naast het kwalitatieve onderzoek is ook cijfermateriaal opgehaald bij de GGD. Elke vier jaar voert de GGD een gezondheidsmonitor uit. Dit is een grootschalig landelijk onderzoek naar de gezondheid, het welzijn en leefstijl van volwassenen 18+. Eind 2020 is deze gezondheidsmonitor weer uitgevoerd. De resultaten rondom mantelzorg zijn in bijgevoegde figuur inzichtelijk gemaakt.

3. Wat is mantelzorg

Mantelzorg is alle hulp aan een zorg- en of hulpvrager door iemand uit de directe sociale omgeving. Deze hulp is onbetaald en gaat verder dan de gebruikelijke zorg en ondersteuning die mag worden verwacht van partners, ouders, kinderen of andere huisgenoten. Mantelzorg is hulp die niet zomaar kan stoppen en soms gaat het om verpleegkundige handelingen.

Alle mensen krijgen vroeg of laat met mantelzorg te maken; je bent mantelzorger, je wordt mantelzorger of je hebt hulp van een mantelzorger nodig. Veel mantelzorgers vinden de hulp die ze verlenen vanzelfsprekend. Hierdoor noemen ze zich niet een mantelzorger, voelen zich minder aangesproken en missen daardoor ooit informatie of vragen geen hulp.

4. Behoeften

Naast advies, informatie en begeleiding hebben mantelzorgers behoeften aan praktische ondersteuning en een luisterend oor. Qua aanbod mist Asten activiteiten, bijeenkomsten en cursussen die de mantelzorger kunnen helpen om de zorgvraag te kunnen beantwoorden. Het is per mantelzorger verschillend welke vorm men prettig vindt om informatie op te halen. De één hecht waarde aan een live bijeenkomst, daar waar een ander liever een webinar volgt of instructies in huis ontvangt. Dit geeft ook al aan dat er verschillende behoeften zijn om informatie individueel te ontvangen of in een groep. De ondersteuning kan gericht zijn op het bijstaan van de mantelzorger, maar ook ontmoeting zodat de mantelzorger zijn zorgen of ervaringen kan delen met andere mantelzorgers.

5. Visie

Mantelzorgers hebben brede behoeften aan ondersteuning. Gemeente Asten stelt hen in staat om te blijven doen wat nodig is voor zorgvragers, zonder overbelast te raken. Met de toenemende druk op deze informele zorgverleners, is het van belang dat er oog is voor de mantelzorger en laagdrempelige hulp en ondersteuning bereikbaar is in Asten. Deze ondersteuning is zoveel als mogelijk laagdrempelig beschikbaar en past bij de mantelzorger en het netwerk. Daarnaast biedt Asten informatie op verschillende manieren aan en is er ruimte voor ontmoeting, zodat er ruimte is voor ontspanning en ervaringen delen.

6. Doelstelling

Gemeente Asten streeft naar een toegankelijke en betaalbare toekomst van zorg en welzijn. Mantelzorgers spelen hierin een belangrijke rol. Om overbelasting bij hen te voorkomen, ontwikkelt gemeente Asten een passend en volledig ondersteuningsaanbod. Mantelzorg en professionele zorg vullen elkaar aan, zodat de juiste hulp aan zorgvrager geboden wordt, zonder overbelasting van de mantelzorger.

7. Uitgangspunten

Uitgangspunt 1: Mantelzorgers zijn in beeld

Een voorwaarde om mantelzorgers te kunnen ondersteunen, is dat zij in beeld zijn. Mantelzorgers melden zich niet gemakkelijk en vaak is de aandacht op de zorgvrager gericht. Het is daarom van belang dat zowel professionals als ook naasten mantelzorger signaleren en oog hebben voor hun betrokkenheid en zorgen bij de zorgvrager. Als ze gezien worden, kunnen ze ook erkend en gesteund worden. Het bewust maken van de taken en grenzen aan mantelzorg start al tijdens een keukentafel- of intakegesprek. Een mantelzorger is zich niet altijd bewust van het feit dat hij/ zij mantelzorger is en stellen daarom ook niet snel een hulpvraag. Het is goed als de mantelzorger ervaart dat ook hij/ zij een beroep kan doen op hulp. Mogelijk kan deze hulpvraag ook uitblijven mits de mantelzorgtaken worden verdeeld, of voorlichting gegeven wordt, waardoor overbelasting uit kan blijven.

Uitgangspunt 2: Mantelzorg hoort erbij

De vraag is niet meer óf je mantelzorger wordt, maar wanneer? Met het gegeven dat iedereen met mantelzorg te maken gaat krijgen, moet deze vorm van zorg meer aandacht en betekenis krijgen. Net als school en werk gaat ook mantelzorg een onderdeel uitmaken van het leven. Mensen hebben meer oog voor wat mantelzorgers doen en welke waarde dit heeft voor zorgvragers. Hierdoor komt er meer bewustzijn om mantelzorgers te ondersteunen. Mantelzorgers zelf zijn zich ervan bewust dat er grenzen kunnen zitten aan hun zorg en geven deze tijdig of worden hierin ondersteunt. Als naasten van de mantelzorger zich meer bewust zijn van de mantelzorgtaken, willen we bereiken dat zij sneller structu-

rele hulp aanbieden rondom de zorgvraag. Ook zouden naasten mee op zoek kunnen gaan naar passende oplossingen of informatie.

Uitgangspunt 3: Integrale aanpak

Rondom een zorgvraag kunnen meerdere professionals werken. Het is belangrijk dat de mantelzorger(s) en professionals goed en fijn samenwerken. Mantelzorger worden, indien gewenst, actief betrokken bij de zorgvraag. Professionals zijn deels ook afhankelijk van de inzet van de mantelzorger. Zij waarderen deze inzet maar bewaken ook mede de grenzen, zodat de inzet niet te veel wordt. Naast het zorgen voor de zorgvrager is het de taak van Sociaal Team Asten om mantelzorgers te ondersteunen. Dit kan vanuit een signaal van andere professionals, het netwerk van een mantelzorger of misschien wel de zorgvrager. Door de verdeling van mantelzorgtaken mee te nemen bij een zorgvraag, moet de kans op overbelasting afnemen zodat een mantelzorger ook geen hulp hoeft te vragen. Zoals aangegeven is mantelzorgondersteuning een taak bij de gemeente. Door dit te beleggen bij STA willen we tegemoet komen aan de behoefte om één aanspreekpunt te hebben waar ze met vragen naartoe kunnen. Dit aanspreekpunt moet op de hoogte zijn van ondersteuning en kan dan doorverwijzen.

Uitgangspunt 4: Zorgen delen

Naast dat professionals goed samenwerken, wordt gestimuleerd dat mantelzorg breder gedeeld wordt. De mantelzorger moet ervaren dat het uitvoeren van deze taken prettiger kan zijn als het netwerk of vrijwilligers ook een bijdrage leveren in de zorg. Dit kunnen zowel emotionele als praktische ondersteuningsvragen zijn. STA kan de mantelzorger helpen om de hulpvraag inzichtelijk te maken en te zorgen dat deze beantwoord wordt (in de vorm van hulp of informatie).

Uitgangspunt 5: Informatie is bereikbaar

Om mantelzorgers te kunnen ondersteunen is informatie voor hen makkelijk bereikbaar. Zowel online als offline (fysiek) ontvangen ze eenduidige informatie over beschikbare hulp en voorzieningen. Lokale organisaties weten waar hulp in Asten mogelijk is en hoe deze aangevraagd kan worden. Daarnaast moedigen we onszelf en samenwerkende organisaties aan om minimale informatie bij mantelzorgers uit te vragen, om voorzieningen of zorg toe te kennen aan hun zorgvrager.

8. Gemeentelijke taak

Vanuit de Wet maatschappelijke ondersteuning (WMO) heeft de gemeente als taak om mantelzorgers te ondersteunen. Gemeente Asten gaat in basis invulling geven aan de volgende functies rondom mantelzorgondersteuning;

- Informatieverstrekking
- Voorlichting en trainingsaanbod
- Advisering en begeleiding
- Respijtzorg
- Mantelzorgwaardering

Deze basis is geen vaststaand geheel. Indien aanpassing nodig is, kan ingespeeld worden op actuele ontwikkelingen / veranderende behoeften.

9. Uitvoering

De uitvoering van dit beleidsdocument wordt uitgewerkt met een projectgroep bestaande uit o.a. samenwerkingspartners en leden van het Sociaal Team Asten. Het is belangrijk dat zorg- maar zeker ook welzijnspartners betrokken zijn. Zij kunnen een belangrijke rol spelen om het netwerk van de zorgvrager en mantelzorger te activeren en betrekken in hun dagelijks leven. Tevens kunnen zij ondersteuning bieden om mantelzorgtaken bij verschillende betrokkenen te beleggen, zodat de mantelzorger ontlast wordt. Daarnaast is het de bedoeling om verschillende vormen van mantelzorgondersteuning uit te gaan werken. De ondersteuning die geboden gaat worden, moet laagdrempelig zijn. Professionals die bij mensen thuis komen brengen we goed op de hoogte van de ondersteuning in Asten, zodat zij makkelijk kunnen verwijzen. Zij kunnen verwijzen naar cursusaanbod, praatgroepen, wijzen op praktische tips en informatie, steunen bij familiegesprekken en of het inschakelen van het informeel netwerk. Dit allemaal zoveel mogelijk zonder indicaties. De onafhankelijkheid van het Sociaal Team Asten blijft gewaarborgd.

Graag onderzoeken we ook een (nieuwe) vorm van (informele) respijtzorg. Deze ondersteuningsvorm kan gezien worden als oppaszorg. Ofwel dat er oppas/respijtzorg in huis is, zodat de mantelzorger even uit de zorgsituatie kan. Ofwel dat de zorgvrager naar elders gaat onder begeleiding van een bekende/begeleider, zodat de mantelzorger in huis ruimte heeft voor zichzelf.

De ondersteuningsvormen zoals hierboven beschreven moeten voldoen aan de behoeften van vele mantelzorgers. Echter, tijdens de uitvoering zal er speciaal aandacht zijn voor jonge mantelzorgers. Deze jongen mensen staan voor taken en zorgen die niet passen bij hun leeftijd. Ondersteuning voor deze groep gaat zich richten op het in balans zijn van hun jonge leven met daarbij eventuele zorgtaken.

Professionals uit STA die veel met deze groep in aanmerking komen worden betrokken. We willen graag tot passende ondersteuningsvormen en afspraken met scholen en/of verenigingen maken. Een speciale vorm van mantelzorgondersteuning is het mogelijk maken van mantelzorgwoningen. Dit wordt opgepakt als onderdeel van het volkshuisvestelijk programma en blijft in dit beleid buiten beschouwing. Bij de uitwerking van het woonbeleid willen we ons houden aan uitgangspunt 5, zodat procedures en benodigde info zo min mogelijk belastend zijn voor mantelzorgers.

10. Kosten

Mantelzorg is een onderdeel van het preventieve budget uit de SPUK-GALA gelden. Door mantelzorgondersteuning goed in te richten, kan overbelasting voorkomen worden.

Het inrichten van de nieuwe vorm van mantelzorgondersteuning vraagt in eerste instantie ambtelijke capaciteit en afstemming met samenwerkingspartners. Er moeten goede afspraken gemaakt worden over de signaleringsfunctie en uitvoeringstaken bij STA. Mogelijk moeten er scholingen geboden worden om mantelzorgondersteuning te kunnen bieden.

Daarnaast moeten gelden beschikbaar gesteld worden om cursusaanbod en ontmoeting te faciliteren.

En tot slot moet er geïnvesteerd worden in goede informatievoorziening.

De SPUK-gelden zijn hiervoor de komende jaren toereikend.

Het mantelzorgcompliment heeft altijd los gestaan van mantelzorgondersteuning zoals in dit beleid bedoeld. Hiervoor zijn structurele middelen beschikbaar en blijven dus ook buiten beschouwing.