

## Kap gemeentelijke bomen 16 oktober 2024

*De locaties, aantallen en soorten:*

### **Roden**

2 berken achter Landfort huisnr. 8 en 10

3 esdoorns achter Landfort huisnr. 14 en 16

3 populieren, twee exemplaren voor o.a. de woningen Landfort huisnr. 8 en 10 en één exemplaar voor o.a. de woningen Landfort huisnr. 38 en 40

### **Peize**

3 linden en een amberboom op de Brink aan de Hoofdstraat

### **Terheijl**

5000 m2 bosplantsoen rondom het bedrijf aan de Terheijlsterweg nr. 53 en 18 fruitbomen in het park achter de Telgenbosch.

*Toelichting*

### **Roden**

In de wijk Landfort wordt het riool vervangen. Naast de vernieuwing van het ondergrondse stelsel wordt de omgeving klimaatbestendiger ingericht, zo worden er wadi's gemaakt om piekbuien op te vangen. En wordt er meer groen aangeplant.

Het vergroenen zorgt voor een beter leefklimaat, vermindert de hittestress en vergroot de biodiversiteit. Om tot een goed ontwerp te komen is de conditie / vitaliteit, en (soortafhankelijke) leeftijd met toekomstverwachting van de bestaande bomen beoordeeld.

Naast deze toekomstverwachting is gekeken naar de invulling van hemelwaterbuffering, parkeergelegenheid en de groeninrichting.

Deze gezamenlijke afweging heeft ervoor gezorgd dat er 8 bomen gekapt moeten worden (2 berken, 3 esdoorns en 3 populieren).

Na de herinrichting worden meer bomen met een grotere variatie in soorten aangeplant.

Te kappen bomen Landfort



Groenplan Landfort



**Peize**

Een werkgroep van omwonenden, ondernemers, Kerk Peize, Volksvermaken en Dorpsbelangen Peize heeft het initiatief opgepakt om de dorpsbrink te revitaliseren.

Er is door een landschapsarchitect een gedragen ontwerp gemaakt.

In samenspraak met de gemeente Noordenveld zal, gecombineerd met rioolrenovatie werkzaamheden dit ontwerp gerealiseerd worden.

Daarvoor moeten de aanwezige 3 linden wijken.

De aanwezige amberboom zou in eerste instantie herplant worden.

Maar door de slechte groei is er voor gekozen een nieuw exemplaar te planten na het realiseren van betere groeiomstandigheden.

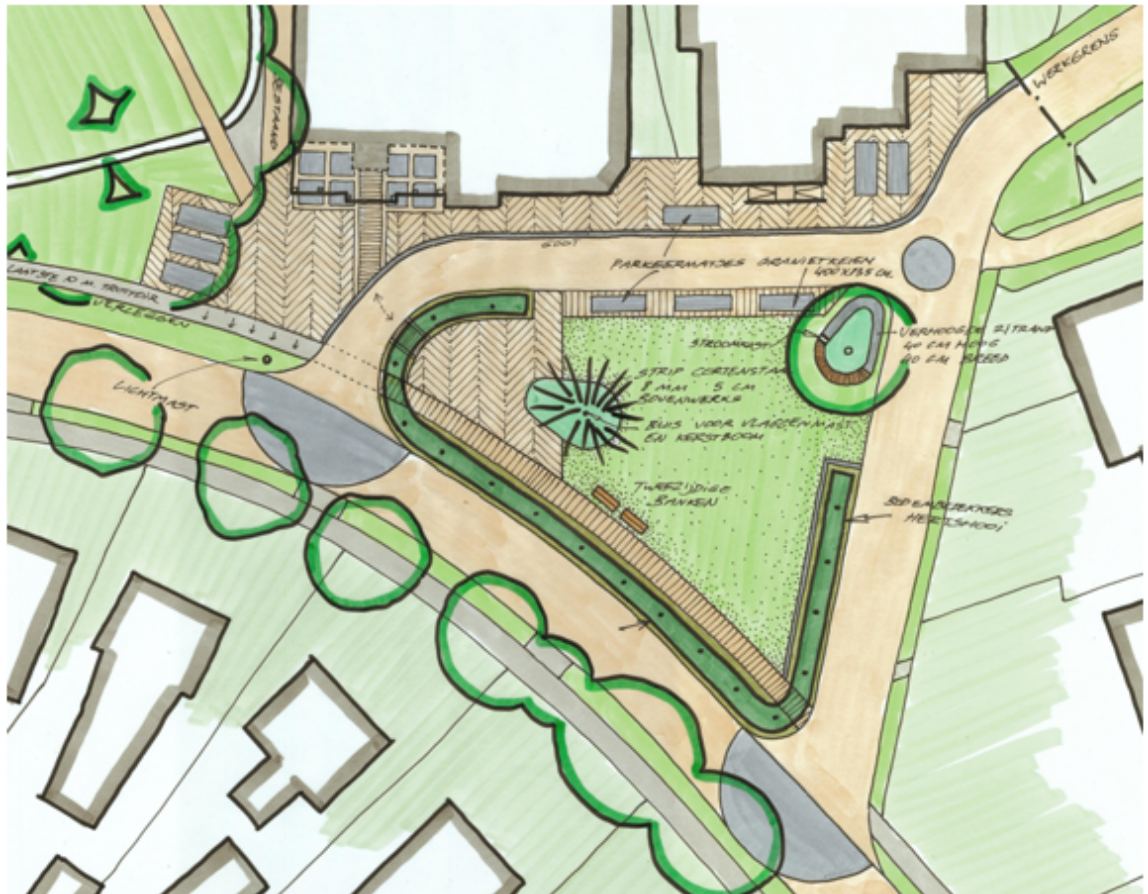
En zal ook deze bestaande boom gekapt worden.

Naast de herplant van de amberboom zullen er rondom leilindes gepland worden en een spar centraal in het midden.

#### Te kappen bomen Brink Peize



#### Groenontwerp Brink Peize



### Terheijl

Tussen Nieuw Roden en Terheijl ligt de ontwikkelingslocatie Zuidpoort Terheijl waar woningbouw gerealiseerd gaat worden.

Voor de ontwikkeling van deze locatie moet de bestaande gemeentelijke beplanting rondom het bedrijf Terheijlsterweg nr. 53 gerooid worden.

Het park achter de Telgenbosch maakt ook deel uit van de nieuwe ontwikkelingslocatie. Zodoende moet het aanwezige bosplantsoen hier ook gerooid worden.

Totaal gaat het om 5000 m<sup>2</sup> bosplantsoen wat gerooid moet worden. Bestaand uit o.a.; Meidoorn, Krentenboom, hazelaar, lijsterbes, hulst, sleedoorn, veldesdoorn, liguster, wilg en els.

Verder staan er fruitbomen in het park.

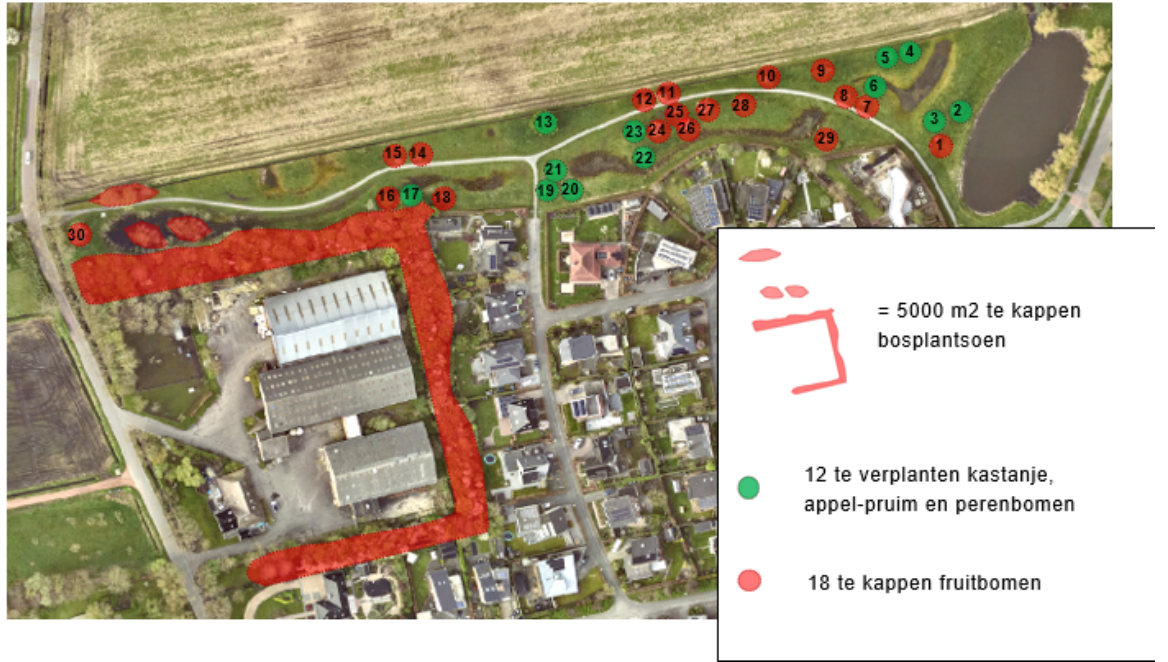
Om een gedegen afweging te maken welke fruitbomen te behouden zijn door deze te verplanten zijn de bomen beoordeeld op vitaliteit, en is er een levensverwachting bepaald.

18 van de fruitbomen hebben door hun scheefstand, stam- of kroonshade, mechanische gebreken en slechte conditie een geringe toekomstverwachting.

Bij 5 appelbomen (nr. 2 t/m 6), 1 pruimenboom (nr. 17) en 5 perenbomen (nr. 19 t/m 23) en de kastanje is de conditie goed.

Deze 12 bomen worden verplant, en krijgen in de nieuwe woonwijk een plek.

Te kappen bomen en bosschages Zuidpoort Terheijl



Groenplan Zuidpoort Terheijl



Alle bovenstaande bomen leveren gevaar op of moeten wijken t.b.v. een project of planvorming en hebben zodoende geen waarde meer als vermeld in artikel 4:12a van de APV.

**Bomenbeleidsplan:**

Van toepassing is bijlage 2, Beleidsregel ter uitvoering van afdeling 3 APV Punt 1 Beheertechnische redenen voor kap, punt 1.1 Veiligheid en 3 Kap ten behoeve van een project of planvorming (blz. 63 en 64).

Door bovenstaande hebben de bomen geen waarde meer als vermeld in artikel 4:12a van de APV.

**Herplant:**

In Landfort Roden zal herplant gerealiseerd worden met knotwilgen (Salix alba 'Chermesina') een tulpenboom (Liriodendron tulipifera), zoete kersen (Prunus avium 'Plena'), een walnoot (Juglans regia), een tamme kastanje (Castanea sativa), meerdere sierkersen Prunus 'Umineko'/ 'Sunset Boulevard', een zevenzonenboom (Heptacodium miconioides), een rode esdoorn (Acer platanoides 'Royal Red'), een

christusdoorn (*Gleditsia triacanthos* 'Sunburst') een honingboom (*Styphnolobium japonica* 'Fleright'), grove dennen (*Pinus sylvestris*) en zilverlinden (*Tilia tomentosa*).

Op de Brink in Peize zal herplant gerealiseerd worden met leilindes (*Tilia cultivar*) en een amberboom (*Liquidambar styraciflua*).

Bij Zuidpoort Terheijl zal naast te verplanten kastanje, appel-peren en de pruimenboom herplant gerealiseerd worden met linden (*Tilia cordata*) en (*Tilia cordata* 'Böhlje'), iepen (*Ulmus laevis*), zoete kersen (*Prunus avium*), grove dennen (*Pinus sylvestris*), populieren (*Populus x canescens*), wilgen (*Salix alba*), eiken (*Quercus robur*), veldesdoorns (*Acer campestre*), haagbeuken (*Carpinus betulus*), wilde appels (*Malus sylvestris*), ruwe berk (*Betula pendula*) en een rode beuk (*Fagus sylvatica* 'Atropurpurea').

En als bosplantsoen (struikvormers) delen met het assortiment:

Hazelaar (*Corylus avellana*), hulst (*Ilex aquifolium*), éénstijlige meidoorn (*Crataegus monogyna*), Kornoeljes (*Cornus mas*) en (*Cornus sanguinea*), wilde roos (*Rosa rubiginosa*), Gelderse roos (*Viburnum opulus*), vuilboom (*Rhamnus frangula*), lijsterbes (*Sorbus aucuparia*), sleedoorn (*Prunus spinosa*).

In de lage beplanting in heestervakken langs de wegen en zichthoeken komt het assortiment; kruipwilg (*Salix repens*), struik kamperfoelie (*Lonicera xylosteum*), bottelroos (*Rosa rugosa*), liguster (*Ligustrum vulgare*) en framboos (*Rubus fruticosus* 'Lochness').