

## Beleidskader subsidies

### 1. Inleiding

De gemeente wil meewerken aan een zorgzame en vitale samenleving. We zorgen dat inwoners en organisaties activiteiten kunnen organiseren die binnen het beleid passen. Subsidies zijn een middel om activiteiten uit te kunnen voeren. We willen dat organisaties zichzelf kunnen redden. Subsidies zorgen ervoor dat organisaties iets extra's kunnen doen wat helpt om de beleidsdoelen te halen.

Gesubsidieerde activiteiten moeten meewerken aan het halen van de gemeentelijke doelen. De gemeenteraad kan subsidieplafonds vaststellen. Wanneer de gemeenteraad een subsidieplafond vaststelt, bepaalt het college hoe we het budget verdelen met een subsidieregeling. Het college geeft aan wat subsidiabel is en hoe we het budget verdelen.

Dit document is een inhoudelijke vertaling van de Algemene Subsidieverordening (ASV). De ASV gaat over de regels en afspraken voor te subsidiëren activiteiten. Het beleidskader geeft uitleg over de inhoudelijke redenen om subsidie te geven.

### 2. Visie sociaal domein gemeente Laarbeek

De gemeente wil meewerken aan een zorgzame en vitale samenleving. Zelfredzaamheid van inwoners is belangrijk. De voorzieningen zijn een vangnet. We gaan eerst uit van de eigen kracht en het netwerk van de inwoners zelf. Als dit niet mogelijk is, ontvangen inwoners de juiste zorg en ondersteuning. Zoveel als nodig, maar niet meer dan noodzakelijk.

We verwachten in het sociaal domein:

- Bevlogen samenwerking: inwoners ontvangen passende zorg en ondersteuning: zoveel als nodig en niet meer dan noodzakelijk.
- Normaliseren: bij normaliseren gaat het om het zorgen voor een duurzaam zorgstelsel. Eigen kracht is belangrijk. We kijken naar elkaar om.
- Inclusiviteit: iedereen doet zoveel als mogelijk mee op zijn of haar eigen manier.
- Zakelijke samenwerking rondom de inwoner: we kunnen onze partners sturen waardoor we meer grip krijgen op de zorginzet, de kwaliteit en de kosten.

Bekijk het Beleidsplan Sociaal Domein voor meer informatie over (het beleid binnen) het sociaal domein.

### 3. Uitgangspunten Beleidskader Subsidies

Om het subsidiebeleid uit te kunnen voeren, gebruiken we een aantal uitgangspunten. Ook buiten het Sociaal Domein geven we subsidies. Hier is geen apart beleidskader voor. De Algemene Subsidieverordening is leidend voor deze subsidies.

De uitgangspunten leggen we in dit hoofdstuk uit. Uitgangspunten zijn nodig. Bijvoorbeeld om subsidies op een eerlijke manier te verdelen over de organisaties. Het is ons doel om die activiteiten te vinden die helpen de beleidsdoelen te halen. Hiervoor zijn inwonerinitiatieven belangrijk.

#### 1. Alleen activiteiten zijn subsidiabel

Het subsidiebeleid gaat ervan uit dat alleen activiteiten, die meewerken aan het halen van beleidsdoelen, subsidiabel zijn. Organisaties zijn op zichzelf niet subsidiabel, ook al begrijpen we dat er zonder organisaties geen activiteiten kunnen bestaan.

#### 2. We gaan uit van het idee van wederkerigheid

De activiteiten van de subsidieontvanger dragen bij aan het maatschappelijk doel dat de gemeente met haar beleid heeft. Het ontvangen van een subsidie is geen vanzelfsprekendheid, daarom spreken wij van 'wederkerigheid'. Van de grotere (en professionele) organisaties verwachten we natuurlijk meer dan van vrijwilligersorganisaties.

#### 3. We werken samen

Samenwerking zorgt boven alles voor een sterke samenleving. Samenwerking verbindt mensen en organisaties. Samenwerking kan leiden tot verrassende nieuwe ideeën. Daarnaast biedt het kansen om beter en sneller te werken. De gemeente zorgt dat organisaties elkaar beter kunnen vinden en activiteiten met elkaar kunnen regelen. Het is niet de bedoeling dat we dingen dubbel gaan doen, we willen elkaar helpen. Dit doen we door gesprekken met organisaties over dit onderwerp en het organiseren van verenigingscafés. We willen de organisaties samen aan tafel krijgen om te zorgen voor meer samenwerking.

Samenwerking speelt zich af in gemeente Laarbeek tussen en binnen de volgende drie gebieden: 1. de voor zichzelf zorgende samenleving, 2. het lokale veld: niet geïndiceerde vormen van zorg- en dienstverlening en 3. geïndiceerde zorg- en dienstverlening. Horizontale samenwerking verbindt verenigingen en vrijwilligersorganisaties binnen 1 gebied. Zij willen verschillende invalshoeken hetzelfde doel behalen.

Verticale samenwerking verbindt de organisaties over verschillende gebieden. In 1 situatie kan er iets nodig zijn van een professional. Ook een vereniging kan dan helpen een doel te halen. Samen komen we tot het beste plan voor een inwoner.

#### **4. We voeren inclusief beleid**

Inclusie staat voor insluiten, voor gelijkwaardigheid en compleet burgerschap voor alle inwoners. We maken daarom zo weinig mogelijk verschil. Inclusie normaliseert. Het maakt van geen één vorm van anders zijn een reden om niet mee te doen. Iedereen is anders.

Het aanbod aan voorzieningen en aan vormen van ondersteuning is in de basis hetzelfde voor alle inwoners. Denk hierbij aan het toegankelijk maken van gemeentelijke gebouwen. Sommige vormen van ondersteuning zijn voor iedereen beschikbaar.

Als een inwoner toch een bijzondere voorziening nodig heeft om mee te kunnen doen, leveren we maatwerk. Voor deze voorzieningen gaan we steeds meer op zoek naar collectief aanbod. We zetten onze gemeenschapshuizen in om aanbod te maken.

#### **5. We willen inwonerinitiatieven steunen**

We vinden het belangrijk dat we subsidie gebruiken voor wat onze inwoners nodig hebben. Dat betekent dat de gemeente Laarbeek niet zegt wat we subsidiëren. We willen inwoners vinden die ideeën hebben die meehelpt bij het halen van beleidsdoelen. De gemeente Laarbeek wil de ideeën van inwoners mogelijk maken.

Opstartsubsidies zijn daarbij belangrijk. Éénmalige subsidies zijn een middel om activiteiten op te starten die onze maatschappelijke doelen mogelijk maken. Ideeën moeten zich zo veel mogelijk zelf kunnen redden nadat ze steun krijgen bij het starten. Maximaal 50% van een activiteit/evenement is subsidiabel.

We zorgen voor een gemakkelijke toegang tot subsidie aanvragen. Zo kunnen we inwoners vinden die ideeën hebben. We gaan graag in gesprek met de inwoner om te kijken wat we voor elkaar kunnen betekenen. We maken hier gebruik van de goede voorbeelden die er al zijn. We gaan op zoek naar sleutelfiguren die deze ideeën bij ons bekend kunnen maken.

#### **6. We indexeren subsidiebedragen ieder jaar**

Het subsidiebedrag voor subsidies per boekjaar stellen we ieder jaar bij met een indexatie. Als regel geldt het percentage zoals we ieder jaar in de begroting noemen. Voor professionele organisaties kijken we naar een index van 80% loon en 20% prijs. Jaarlijks kijken we of deze verhouding nog klopt.

#### **7. Gelijkheid en transparantie**

Een van de redenen om het subsidiebeleid opnieuw te bekijken, is te komen tot een duidelijk subsidiestelsel. Er willen activiteiten met een min of meer gelijk doel op dezelfde manier waarderen. De basis vormt namelijk een zo eerlijk mogelijk subsidiebeleid.

#### **8. Actieve houding vanuit gemeente en gesubsidieerde partij**

De gemeente en de subsidie ontvanger gaan zo vaak als nodig met elkaar in gesprek over de activiteiten. Hierbij verwachten we activiteit. Dit met als doel om terug te kijken (Hoe is het gegaan? Wat zien we?) en ook vooruit te kijken (Wat verwachten we? Hoe willen we verder?). Met professionele organisaties voeren we minimaal 4x per jaar het gesprek over de subsidie activiteiten.

#### **9. We houden regie op onze subsidieontvangers**

Regie op professionele organisaties

Voor professionele organisaties maken we gebruik van het Model Simons (figuur 1). Met dit model zoeken we een evenwicht. Strakkere regievoering door de gemeente aan de ene kant. Aan de andere kant passende verantwoordelijkheid voor organisaties.

Binnen deze rolverdeling stellen we samen leren door samen werken centraal. Dit moet leiden tot inhoudelijke en financiële grip op het sociaal domein. Het model van Simons bestaat uit 4 kwadranten. Elk deel geeft richting aan hoe professionals te werk gaan. De 4 kwadranten moeten als totaal in evenwicht zijn om goede sturing te geven.

- De kwadranten 1 en 4 bieden ruimte. We motiveren en inspireren door samen te ontwikkelen. Ook zorgen de gesprekken uit kwadrant 4 voor regie en sturing van de gemeente. Bij professionele subsidies boven de 50.000 euro gebruiken we een subsidieformat. Dit format bespreken we ieder kwartaal en sturen waar nodig bij.

Ieder jaar vragen organisaties voor 1 mei een voorlopig subsidie aan. Deze aanvraag gaat over de beleidsthema's en de visie. In de kwartaalgesprekken werken we deze aanvraag verder uit. Voor 1 september dienen de organisaties een definitieve subsidie aanvraag in.

- De rechter kwadranten, 2 en 3 stellen de kaders vast, bestaande uit voorwaarden en de manier van verantwoording.

Figuur 1 Model Simons



#### Regie op vrijwilligersorganisaties

Bij vrijwilligersorganisaties passen we regie en sturing op een andere manier toe. Dit doen we door het voeren van steekproefgesprekken met 10 subsidie ontvangers. Deze steekproefgesprekken gaan over:

- Hoe besteden de organisaties het bedrag, hoe ziet een jaarverslag eruit?
- Hoe verhoudt het subsidiebedrag zich tot andere inkomsten?
- Hoe werkt de subsidie ontvanger mee aan de gemeentelijke beleidsdoelen?

#### 4. Juridische kaders

##### Algemene wet bestuursrecht

In de Algemene wet bestuursrecht (Awb) gaat één hoofdstuk over subsidies. Hierin ligt voor het gemeentebestuur de (wettelijke) basis om subsidies te kunnen geven. In artikel 4:21 lid 1 van de Awb geeft zij aan wat subsidie is. Subsidie is het krijgen van geld om activiteiten te kunnen doen. Subsidie is geen betaling voor geleverde spullen of diensten. Een bestuursorgaan geeft subsidie.

##### Algemene subsidieverordening gemeente Laarbeek

De Algemene subsidieverordening (ASV) regelt hoe een subsidie aanvraag eruit ziet. De Awb (artikel 4:23) geeft aan dat we subsidie kunnen geven als er een wettelijk voorschrift is. In de ASV noemen we o.a. de subsidiesoorten, de weigeringsgronden, de aanvraagtermijnen en de voorwaarden voor verantwoording. Subsidieregelingen vormen een aanvulling op de ASV.

### *Subsidieregelingen*

In de subsidieregelingen schrijven we voor welke activiteiten subsidie kan worden aangevraagd. Samen met de ASV en de Awb vormen de subsidieregelingen de wettelijke basis om subsidie te geven. In subsidieregelingen beschrijven we extra voorwaarden bovenop de Awb en ASV. Binnen het Beleidskader Subsidies vallen de volgende subsidieregelingen:

- Subsidieregeling regulier peuterwerk en voor- en vroegschoolse educatie gemeente Laarbeek;
- Wanneer de gemeenteraad een subsidieplafond vaststelt, bepaalt het college hoe we het budget verdelen met een subsidieregeling;
- Het is mogelijk nieuwe subsidieregelingen toe te voegen aan het Beleidskader Subsidies.

### *Beroepscode*

Aan het werk van onze professionals in het sociaal domein in Laarbeek geven we op verschillende manieren richting. Wet- en regelgeving en beroepscode van de verschillende professionals geven richting. De financiële ruimte die er is geeft ook richting.

Daarnaast speelt de transformatie in het sociaal domein waar we nog volop mee bezig zijn. In 2015 zijn de drie decentralisaties, Jeugdwet, WMO en Participatiewet apart geland. Het is nu nodig meer vorm en inhoud te geven aan de transformatie. Dat doen we met het Beleidsplan Sociaal Domein. De thema's die daarin belangrijk zijn, leggen we hierboven uit.

### *Ingangsdatum Beleidskader*

Dit beleidskader treedt in werking gelijktijdig met de vast stelling van de Algemene Subsidieverordening gemeente Laarbeek.

## **5. Financiën**

Jaarlijks voor 1 september kunnen organisaties een aanvraag doen voor subsidie. Deze aanvraag gaat over het volgende jaar. In 2023 doe je een aanvraag voor 2024. We toetsen of deze aanvragen passen binnen de door de gemeenteraad vastgestelde begroting en eventuele subsidieplafonds. Via een subsidie staat vindt deze toets plaats en wordt de subsidie in de gemeentelijke begroting opgenomen. De beschikking op een subsidie aanvraag versturen we na deze toets.

*Aldus besloten in de collegevergadering van 12 juni 2023*

*Het college van burgemeester en wethouders,*

*gemeentesecretaris*

*J.W.M. van de Ven*

*burgemeester*

*FL.J. van der Meijden*

## **Bijlage 1. Algemene Subsidie Verordening gemeente Laarbeek**

Algemene Subsidieverordening gemeente Laarbeek

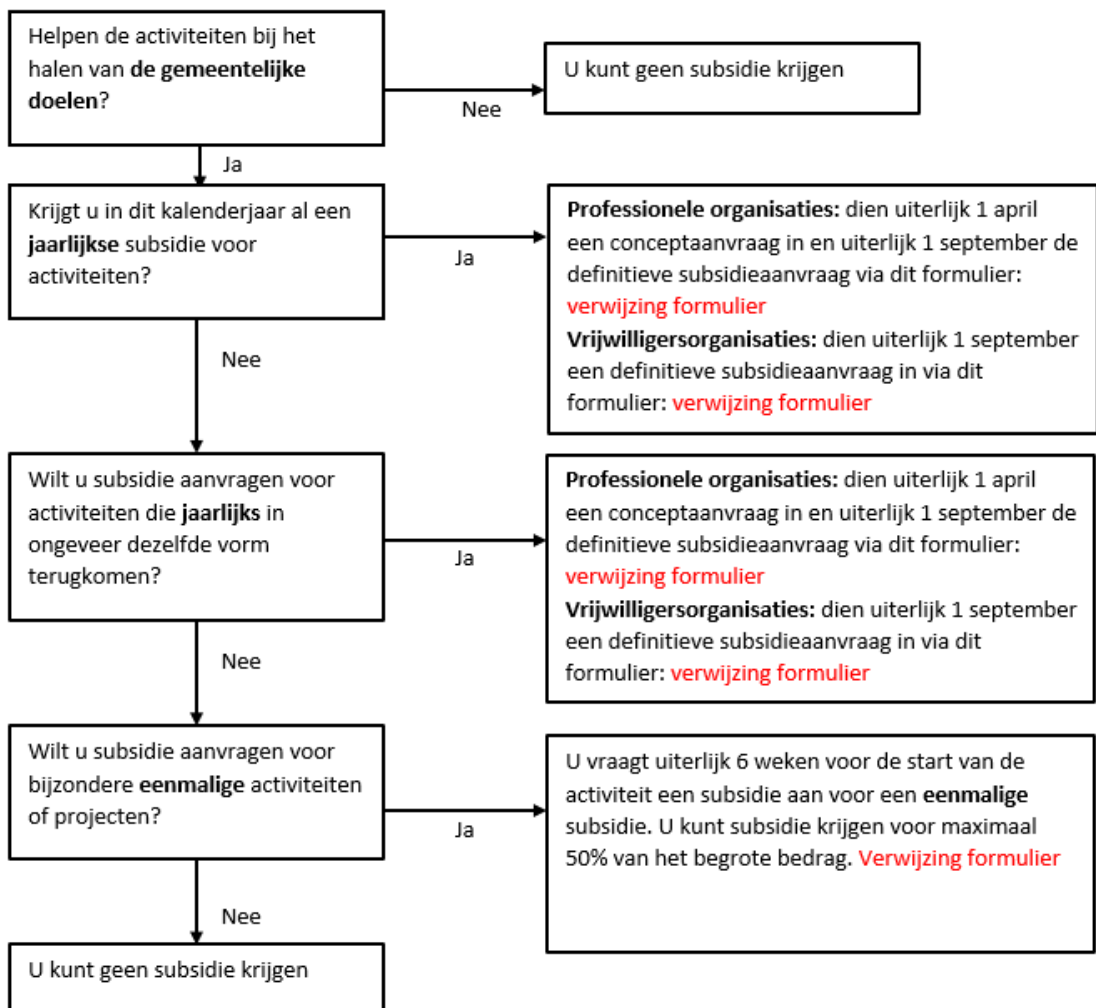
## Bijlage 2. Beslisboom subsidie aanvragen

De regels voor subsidieaanvragen staan in de Algemene Subsidieverordening en het beleidskader.

Organisaties moeten een maatschappelijke waarde hebben om subsidie te krijgen. De activiteiten moeten meewerken aan het halen van de **gemeentelijke doelen**: bevlogen samenwerking, normaliseren, inclusiviteit en zakelijke samenwerking. Een uitleg is te vinden in het beleidskader.

Binnen gemeente Laarbeek hebben we twee soorten subsidies:

- **Jaarlijkse subsidie:** subsidie die we elk (boek)jaar of voor een bepaald aantal (boek)jaren geven. Activiteiten komen ieder jaar in ongeveer dezelfde vorm terug.
- **Eenmalige subsidie:** subsidie voor het uitvoeren van bijzondere eenmalige activiteiten of projecten. Het college wil alleen voor een van te voren afgesproken tijd subsidie geven. De hoogte van de subsidie is maximaal 50% van de begrote kosten.



### Bijlage 3. Grondslagen subsidies sociaal domein

Organisatie	grondslag	subsidie berekening
Omroep Kontakt	bedrag per adres	€2,- per adres
Kindervakantieweken	bedrag per deelnemende kinderen	€4,50 per deelnemend kind
Zonnebloem	bedrag per inwoner van de kern	€0,06 per inwoner van de kern
Sportverenigingen	bedrag per jeugdlid	€45,- per jeugdlid
Jeugdverenigingen	bedrag per jeugdlid	€45,- per jeugdlid
Ouderenverenigingen	bedrag per lid	€13,- per lid
Kansplus	bedrag per lid	€20,- per lid
Stichting 't Oude Raadhuis	bedrag per tentoonstelling	€1.445,- per tentoonstelling (max 5)
Toneel/theater	bedrag per voorstelling	€300,- per voorstelling
Dorpsraden	vast bedrag en een bedrag per inwoner	€0,44 per inwoner van de kern + €6.000
Veilig Verkeer Nederland	vast bedrag kleine initiatieven	€250,-
Stichting Goede Doelen Laarbeek	vast bedrag middelgrote initiatieven	€500,-
Stichting Wandelpark Franciscushof	vast bedrag middelgrote initiatieven	€500,-
Stichting het Dorpsdiner	vast bedrag middelgrote initiatieven	€500,-
Wandelvierdaagse Gezond Laarbeek	vast bedrag op basis van culturele of maatschappelijke waarde	€1.000,-
Carnavalsverenigingen	vast bedrag op basis van culturele of maatschappelijke waarde	€1.000,-
Gilden	vast bedrag op basis van culturele of maatschappelijke waarde	€1.000,-
Stichting Kunstroute Laarbeek	vast bedrag op basis van culturele of maatschappelijke waarde	€1.000,-
Stichting Brabants Dialectenfestival	vast bedrag op basis van culturele of maatschappelijke waarde	€1.000,-
IVN, Ist. Voor N.e. & duurzmd, afd. Laarbeek	vast bedrag op basis van culturele of maatschappelijke waarde	€1.000,-
Oranjecomités	vast bedrag op basis van de begroting	gelijk aan 2023 + indexering
Sinterklaas verenigingen/werkgroepen	vast bedrag op basis van de begroting	gelijk aan 2023 + indexering
Stichting Zelfhulp Netwerk Zuidoost-Brabant	vast bedrag op basis van de begroting	gelijk aan 2023 + indexering
EHBO verenigingen	vast bedrag op basis van de begroting	€2.500,-
Stichting Scootmobielpark Laarbeek	vast bedrag op basis van de begroting	gelijk aan 2023 + indexering
Stichting Alzheimercafé Gemert-Bakel en Laarbeek	vast bedrag op basis van de begroting	gelijk aan 2023 + indexering
Stichting Leergeld	vast bedrag op basis van de begroting	gelijk aan 2023 + indexering
Stichting Dierenpark Beek en Donk	vast bedrag op basis van de begroting	gelijk aan 2023 + indexering
Stichting AED-Alert	vast bedrag op basis van de begroting	gelijk aan 2023 + indexering
Heemkundekringen	vast bedrag op basis van de begroting	gelijk aan 2023 + indexering
Stichting Super Sociaal	vast bedrag op basis van de begroting	gelijk aan 2023 + indexering
VVV/Toeristisch Laarbeek	vast bedrag op basis van de begroting	€43.300,-
Howeko	vast bedrag op basis van de begroting	gelijk aan 2023 + indexering
Harmonieën	vast bedrag op basis van de begroting	gelijk aan 2023 + indexering

## Bijlage 4. Verwerking rekenkameronderzoek 2019

### Rekenkameronderzoek naar subsidiebeleid 2019

Aanbevelingen voor de toekomst (veel van deze aanbevelingen zijn verwerkt in het subsidieprogramma 2021-2023 en blijven behouden, maar voor het totaaloverzicht hier alles opgenomen)

#### Vrijwilligersorganisaties

Aanbeveling	Hoe verwerkt in subsidiekader
Beheersingsvorm: Vooral werken op basis van vertrouwen, maar wel aandacht voor gemeentelijke doelen	De subsidie wordt verstrekt op basis van waardering voor wat zij doen. Bij de aanvraag wordt wel gevraagd op welke wijze zij een bijdrage leveren aan de gemeentelijke doelen. Daarnaast vinden jaarlijkse steekproefgesprekken plaats waarin de gemeentelijke doelen onderwerp van gesprek zijn (ASV artikel 3, beleidskader hfd 3 uitgangspunt 9 en aanvraagformulier subsidie)
Inzet van subsidie: Blijven ondersteunen, maar meer sturen op resultaat	In de bijlage :subsidies sociaal domein zal duidelijker worden omschreven waarom en met welk doel een bepaalde subsidie wordt verstrekt. Daarmee wordt ook duidelijker op welke wijze verantwoording wordt afgelegd.
Subsidierelatie: subsidies moeten meer in een samenwerkingsverband van meerdere partijen worden verleend	In het nieuwe subsidiebeleid krijgt samenwerking een belangrijkere positie. We gaan nadrukkelijk op zoek naar hoe we de samenwerking tussen organisaties kunnen verbeteren en afstemming tussen organisaties kunnen realiseren (beleidskader hfd. 3 uitgangspunt 3).
Richtpunt subsidie: Nadrukkelijker het gesprek aangaan over te bereiken resultaten/maatschappelijke effecten	Bij de aanvraag vragen we op welke wijze een bijdrage wordt geleverd aan de beleidsdoelen. Vervolgens wordt een steekproef gehouden om dit met deze organisaties te bespreken. Dit geeft input om te kunnen sturen op onze beleidsdoelen.
Grondslag subsidie: Er moet sprake zijn van een periodieke herijking van de subsidiegrondslag	Met ingang van het nieuwe subsidiebeleid in 2024, worden de subsidiegrondslagen met de bijbehorende bedragen jaarlijks herijkt.
Tijdsperiode: maatwerk, maar waar mogelijk voor meerdere jaren subsidie verstrekken	De mogelijkheid hiertoe is opgenomen in de ASV. Waar mogelijk zullen we onderzoeken of we voor meerdere jaren subsidie kunnen verstrekken.
Verantwoordingsvorm: Interessant om te experimenteren bijvoorbeeld via social media, free publicity. Nu vaak verantwoordingsvrij, dus moet aansluiten bij wat ze al doen.	Wij zijn van mening dat de steekproefgesprekken ons voldoende input geven. Daarnaast is alleen subsidie onder de €5000,- verantwoordingsvrij. Van deze verenigingen is bekend wat zij doen en is regelmatig contact met onze buurtsportcoach. Op deze wijze zijn we voldoende op de hoogte van wat deze verenigingen doen en of dat nog past bij onze subsidiedoelen.

#### Professionele organisaties

Beheersingsvorm: sturen op resultaat, maar ook ruimte geven aan organisaties en gebruik maken van hun kennis. Maximaal ruimte geven om te handelen naar eigen deskundigheid. Niet sturen op het hoe, maar op het wat. Het is vaak niet duidelijk of sprake is van inkoop of subsidie. Duidelijker benoemen.	Model Simons is geïmplementeerd, dit geeft richting aan het sturen op resultaat van professionele organisaties. Het is een samenspel om te komen tot het beste resultaat (beleidskader hfd. 3 uitgangspunt 9). Subsidie gaat om activiteiten, inkoop om diensten. In het beleidskader is verduidelijkt dat het moet gaan om activiteiten. In de verdere verlening van subsidie wordt hieraan voldaan (beleidskader hfd. 3 uitgangspunt 1)
Inzet van subsidie: de inzet van subsidie is het realiseren van een gemeentelijke bijdrage aan het realiseren van een gemeentelijke opgave	De gemeente stelt de beleidsdoelen vast, vervolgens onderzoeken we samen met de organisatie op welke wijze zij een bijdrage leveren aan deze beleidsdoelen. Dit wordt vastgesteld in een werkplan wat ieder kwartaal besproken en waar nodig bijgesteld wordt (model Simons, hfd. 3 uitgangspunt 9).



Subsidierelatie: er is vooral sprake van een bilaterale (1 op 1) relatie tussen de gemeente en de subsidie ontvanger	Met iedere subsidie partner wordt een apart werkplan gemaakt en subsidie verleend.
Richtpunt subsidie: de subsidies moeten bijdragen aan de maatschappelijke effecten	Zie hierboven bij inzet van subsidie
Grondslag subsidie: Er moet sprake zijn van een periodieke herijking van de subsidiegrondslag	Met ingang van het nieuwe subsidiebeleid in 2024, worden de subsidiegrondslagen met de bijbehorende bedragen jaarlijks herijkt.
Tijdsperiode: maatwerk, maar waar mogelijk voor meerdere jaren subsidie verstrekken	De mogelijkheid hiertoe is opgenomen in de ASV. Waar mogelijk zullen we onderzoeken of we voor meerdere jaren subsidie kunnen verstrekken.
Verantwoordingsvorm: via jaarlijks aan te leveren jaarverslag	In de ASV zijn de precieze voorwaarden waaraan de verantwoording moet voldoen beschreven. Dit is in ieder geval een inhoudelijk en financieel jaarverslag.

### Algemeen

Versterken samenwerking: gebruik maken van goede ideeën, signalen van de raad gebruiken (ambassadeursrol). Verwerking: Om de inwoners te vinden met een idee dat bijdraagt aan onze maatschappelijke doelen zorgen we voor een laagdrempelige toegang tot subsidie aanvragen. We gaan graag in gesprek met de inwoner om te kijken wat we voor elkaar kunnen betekenen. We maken hier gebruik van de goede voorbeelden die er al zijn. We gaan op zoek naar sleutelfiguren die deze initiatieven bij ons bekend kunnen maken.