

Omgevingsvisie Noordoostpolder

Burgemeester en wethouders van de Noordoostpolder maken bekend dat de gemeenteraad op 30 september 2024 de Omgevingsvisie Noordoostpolder heeft vastgesteld.

De omgevingsvisie is het middel om de gemeente te ondersteunen bij de opgaven in de fysieke leefomgeving en de ambities die daarbij horen op het gebied van onder andere wonen, economie en gezondheid. De omgevingsvisie helpt de gemeente om te kijken of plannen van ontwikkelaars, inwoners en ondernemers passend zijn in de gewenste ontwikkelrichting.

Ontwerp omgevingsvisie en zienswijzen

Iedereen die mee wilde doen, heeft gelegenheid gehad om zijn/haar inbreng te leveren. In de zomer van 2023 heeft in ieder dorp een stand gestaan waar bewoners werden aangesproken en belangstellenden hun ideeën konden geven. Daarnaast is in een digitale enquête het burgerpanel bevraagd. In het najaar van 2023 werden organisaties uitgenodigd voor een bijeenkomst met verschillende tafelsessies. En in het voorjaar vond een inloopavond plaats waarbij iedereen welkom was. Al deze participatiemomenten leverden bij elkaar veel reacties en betrokkenheid op.

De ontwerp-omgevingsvisie heeft van 4 maart 2024 t/m 14 april 2024 ter inzage gelegen. Hierop zijn zienswijzen binnengekomen. De zienswijzen hebben geleid tot enkele wijzigingen van de omgevingsvisie. De nota van beantwoording is in te zien via de website van de gemeente.

Stukken

De stukken zijn verder in te zien via Omgevingsvisie | Gemeente Noordoostpolder en terug te vinden op met het in het DSO www.omgevingswet.overheid.nl, regels op de kaart onder documenten.

Artikel I

"Omgevingsvisie Noordoostpolder" opgenomen in Bijlage A wordt vastgesteld.

Artikel II

Dit besluit treedt in werking per 03-10-2024

Aldus vastgesteld door Gemeente Noordoostpolder, 30-09-2024

Gemeente Noordoostpolder

Bijlage A Bijlage bij artikel I

Omgevingsvisie

1 Hoofdstuk 1. De Noordoostpolder. Toen, nu en later

1.1 Leeswijzer

Versie 3.0 / 16 juli 2024

Een pdf van de Omgevingsvisie is beschikbaar via [Omgevingsvisie | Gemeente Noordoostpolder](#)

Leeswijzer:

Eén Omgevingsvisie, 3 kernopgaven, 14 deelopgaven en een uitvoeringsagenda: de route naar 2050.

De Omgevingsvisie is de routekaart naar de toekomst van Noordoostpolder, tot stand gekomen samen met inwoners die op verschillende manieren participeerden. De doelen tot 2050 staan beschreven in 3 kernopgaven. Deze 3 kernopgaven zijn vertaald naar 14 deelopgaven, olopend genummerd. De uitvoeringsagenda maakt de deelopgaven concreet: dit gaan we doen om de doelen in deze Omgevingsvisie te realiseren. De verantwoording over de stappen die zijn gezet om tot deze Omgevingsvisie te komen, staan beschreven in de bijlagen.

1.2 Voorwoord: schouder aan schouder

Door: Toon van Steen. Wethouder gemeente Noordoostpolder.



Wethouder gemeente Noordoostpolder

De Omgevingswet is in werking getreden. Deze wet bundelt tientallen oude wetten en honderden regels, en levert een verregaande vereenvoudiging op van het stelsel van wetgeving voor de ontwikkeling en het beheer van de leefomgeving. Onder de Omgevingswet stellen we een Omgevingsvisie op met een integrale langetermijnvisie voor de hele fysieke leefomgeving en ons grondgebied. Wij kozen voor een echt integrale visie, waarin ook sociale onderwerpen een belangrijke rol spelen. Hiermee geven we sturing en ruimte aan toekomstige ontwikkelingen.

De toekomst van Noordoostpolder moet geschetst worden in een doorgaande lijn op basis van ons verleden en het heden. We staan immers op de schouders van onze voorgangers. De centrale regie bij de inrichting van Noordoostpolder onderscheidt ons als het gaat om architectuur, stedenbouw, landschapsinrichting en zelfs bevolkingsaanstelling. Jaren van noeste arbeid hebben ons mooie gebied vormgegeven en het heeft ons tot de hechte ondernemende gemeenschap gemaakt die wij nu zijn. Onder meer de denkbeelden van toen en onze pioniersmentaliteit zijn bijzondere kwaliteiten. Ze bepalen onze identiteit en ons karakter en liggen aan de basis van onze toekomst.

Participatie is een belangrijke pijler onder de Omgevingswet en heeft al geruime tijd een prominente plek in onze politieke besluitvorming. We zijn dan ook uitgebreid met onze inwoners, ondernemers en stakeholders in gesprek gegaan om te komen tot deze visie. Dat vind ik belangrijk omdat Noordoostpolder zich in de visie moet herkennen en omdat we elkaar nodig hebben tot realisatie hiervan te komen. Daarbij staan we schouder aan schouder.

We staan voor een groot aantal uitdagingen, deze staan in deze Omgevingsvisie beschreven. Ik ben van mening dat we deze uitdagingen moeten zien als kansen en kunnen aangrijpen om Noordoostpolder nog mooier te maken, onze gemeenschap vitaler en ons voorzieningenniveau te verbeteren. En met wat ik de afgelopen tijd heb gezien, ga ik vol vertrouwen aan de slag met de uitvoering. Bij alle gesprekken die ik voerde in voorbereiding van de Omgevingsvisie, tijdens afstemming met stakeholders of ondernemers, tijdens speciale bijeenkomsten of in bestaande overleggen werd mij duidelijk dat er enorm veel kracht zit in onze gemeente. Deze Omgevingsvisie geeft die kracht de ruimte. Zoals we dat in het verleden deden, geven we ook de komende jaren – waar nodig met noeste arbeid – onze gemeente samen verder vorm.

2 Hoofdstuk 2. De kernopgaven

2.1 Kernopgave 1: Groei en bloei van dorpen en wijken

We werken in deze Omgevingsvisie op basis van 3 kernopgaven. Deze omvatten de complete Omgevingsvisie en de doelen die we tot 2050 voor ons zien. In dit hoofdstuk geven we een kort overzicht van de 3 kernopgaven. In de komende hoofdstukken werken we deze verder uit.

De sociale kracht is van oorsprong sterk in de Noordoostpolder. Dat willen we zo houden. Tegelijkertijd is er een woningbehoefte, staan voorzieningen onder druk en moeten we blijven werken aan kansengelijkheid en perspectief voor al onze inwoners. En daarom zetten we in op de menselijke maat: nieuwe woonbuurtjes, die zorgen voor versterking van bestaande en nieuwe voorzieningen, prettige omgangsvormen en individuele ontplooiing.

2.2 Kernopgave 2: Vitaal landelijk gebied

De Noordoostpolder heeft van meet af aan ten dienste gestaan van de agrarische productie in de regio en ons land. Dat willen we zo houden. Tegelijkertijd spelen uitdagingen zoals bodemdaling, stikstofopgave en duurzame energieopwekking. En daarom bieden we ruimte voor (agrarisch) ondernemen, passend bij een goed en duurzaam woon- en leefklimaat, een gezond bodem- en watersysteem, een vitaalkrachtige natuur, het kenmerkende landschap en een aantrekkelijk recreatie- en toerismeaanbod.

2.3 Kernopgave 3: Aantrekkelijke regio

De Noordoostpolder biedt veel. Voor huidige en toekomstige inwoners, voor ondernemers, voor bezoekers. En daarom werken we aan het bieden van voorwaarden en voorzieningen om een aantrekkelijke, toekomstbestendige en unieke regio te zijn.

3 Hoofdstuk 3. Uitwerking kernopgaven

3.1 Kernopgave 1. Groei en bloei van dorpen en wijken

Kernopgave 1. Groei en bloei van dorpen en wijken

De sociale kracht is sterk in de Noordoostpolder en kent z'n oorsprong in onze unieke ontstaansgeschiedenis. Het is deel van ons DNA en kan tegen een stootje. De ons kenmerkende prettige omgangsvormen en individuele ontplooiing blijven fier overeind. De groei van productiesectoren en de agrarische sector zorgen voor voldoende kwalitatieve werk-gelegenheid voor een diversiteit aan bestaande en nieuwe inwoners.

Nieuwkomers zijn onderdeel van onze samenleving, in het patroon van de poldermentaliteit. De groei en bloei in dorpen en wijken laten we zo geleidelijk mogelijk verlopen. Door hierbij aandacht te hebben voor sociale kracht, blijft deze op niveau.

Hiervoor hebben we een NOP-barcode, die ons helpt bij verdere afwegingen.

Groei in balans

Met de komst van meer inwoners ontstaat er ook druk op de voorzieningen. Onderwijs (basisonderwijs, speciaal onderwijs, voortgezet onderwijs en MBO) en direct werkgerelateerde voorzieningen als kinderopvang en naschoolse opvang en sport- en vrijetijdsvoorzieningen moeten op peil zijn. Voor gezonde en vitale inwoners is een balans tussen inspanning en ontspanning van belang, net als laagdrempelige toegang tot zorg, brede ondersteuning, sport en cultuur.

We werken samen om de inwoners de beste zorg te geven en de meeste kans om mee te doen aan een sociaal en vitaal Noordoostpolder. Deze samenwerkingen zijn noodzakelijk, ook gezien het financiële kader. We zijn hiermee in 2015 al gestart bij de decentralisaties van onder andere de Participatiewet, Jeugdzorg en Passend Onderwijs.

Maatschappelijke voorzieningen nabij en laagdrempelig

Combinatie van maatschappelijke voorzieningen (zoals onderwijs en voor- en naschoolse voorzieningen) en herbestemming van maatschappelijk vastgoed is al gaande en zetten we door. Onze inzet is om in dorpen en wijken de basisvoorzieningen nabij en laagdrempelig beschikbaar te houden en waar mogelijk te versterken.

Sterk sociaal weefsel, gemeenschapszin en poldermentaliteit zijn vangnet

Inwoners van Noordoostpolder zijn vanuit de historie gewend zaken zelf te regelen en op te lossen binnen hun sociale netwerk. Dat voelt niet als een belasting. Integendeel. Het hoort er bij en is wederkerig: ik ben er voor jou als het nodig is, jij bent er voor mij. Het bruist overal waar mensen elkaar treffen: wonen, werken, ontspannen, verenigings-leven en betekenisvol zijn. Iedereen doet mee. Bewoners nemen verantwoordelijkheid én zorgen voor elkaar. Dit komt de leefbaarheid en het welzijn ten goede. Er wordt naar elkaar omgekeken en voor elkaar gezorgd zonder dat individuele autonomie verloren gaat. Er is balans.

We zijn trots op deze kenmerkende en eigenzinnige poldermentaliteit en koesteren deze. Maar ook deze gemeenschapszin heeft onderhoud nodig. De gemeente Noordoostpolder kan er niet van uitgaan dat alles onderling wordt opgelost en opgevangen en heeft een faciliterende en soms een ondersteunende en initiërende rol.

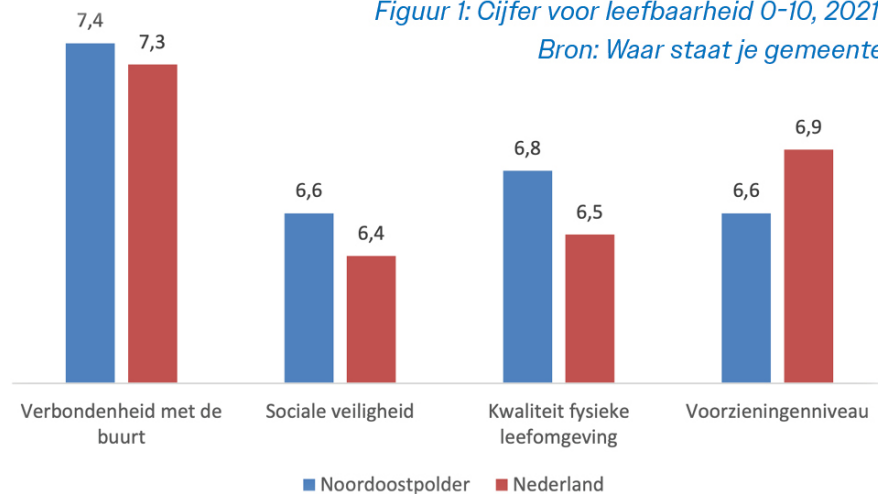
In Noordoostpolder hebben we 30 kerkelijke gemeenschappen. In lijn met onze Kerkvisie 'koesteren we de kerken', die vanuit hun sociaal-maatschappelijke functie van betekenis zijn voor onze samenleving en beschouwen we de kerkgebouwen binnen onze gemeente als belangrijk erfgoed.

Brede welvaart, combinatie leefomgeving en ruimtelijke ontwikkelingen

Het gaat om sociale duurzaamheid en de kwaliteit van leefbaarheid die inwoners en ondernemers ervaren. En of sociale, economische, menselijke en natuurlijke hulpbronnen voor volgende generaties geborgd en gespaard worden. Brede welvaart gaat ook over vitale en gezonde inwoners, over welzijn. Vitale en gezonde inwoners zijn meer sociaal en maatschappelijk betrokken, hebben een beter mentaal incasseringsvermogen en dragen positief bij aan een weerbare samenleving. Er is samenhang tussen (on)gezondheid en 'afhaken van de samenleving'. Investeren in vitale en gezonde inwoners loont, alleen al vanuit het perspectief van welzijn. Kansengelijkheid, perspectief voor individuele inwoners en menselijke maat zijn de cruciale bouwstenen. Iedereen doet mee naar vermogen en werkt aan het eigen welzijn en welvaart.

Figuur 1

Figuur 1: Cijfer voor leefbaarheid 0-10, 2021.
Bron: Waar staat je gemeente



Cijfer voor leefbaarheid 0-10, 2021

Waar staat je gemeente

Fysieke leefomgeving is basis voor veilige samenleving

Het is bekend dat de fysieke leefomgeving het sociale gedrag van de inwoners beïnvloedt. Een doordachte, evenwichtige en bij de omgeving passende fysieke leefomgeving is de basis voor een veilige samenleving. We zien het als een voorwaarde voor een samenleving met vitale en gezonde inwoners die betrokken zijn en aandacht hebben voor elkaar en hun omgeving.

Voor de groei en bloei van dorpen en wijken zijn nieuwe woonbuurten met passende, toekomstbestendige woningen nodig. We creëren plekken waar nieuwe inwoners zich thuis voelen. Inwoners vinden elkaar en bouwen gezamenlijk aan een fysiek en sociaal aantrekkelijke leefomgeving. Dit zorgt dat bestaande en nieuwe voorzieningen naast sociale betekenis een steviger economisch bestaansrecht krijgen.

Ontwikkeling toekomstbestendige woningvoorraad in kwaliteit en kwantiteit

Er is een woningbehoefte. Voorzieningen -zeker in de kleinere dorpen- staan onder druk. We kiezen voor de ontwikkeling van een toekomstbestendige woningvoorraad, bereikbaar en betaalbaar voor diverse inwoners (in het bijzonder voor jongeren) door:

- Verduurzamen en klimaatbestendig maken van bestaande woningen;
- Circa 3.300 nieuwe woningen voor de autonome woningbehoefte;
- Daarnaast minimaal 5.000 woningen voor woningzoekenden van buiten de gemeente (bij realisatie van de Lelylijn).

De nieuwe woningen komen in en rondom de dorpen, in en rondom Emmeloord en op de vrijkomende agrarische erven. De verdeling van woningen houdt rekening met de identiteit van dorpen en wijken en intensief ruimtegebruik. We realiseren buurten en onderscheidende woonmilieus om een diverse groep woningzoekenden aan te spreken.

De sociale binding en kracht en de vernieuwende impuls die ontstaat vergroot het draagvlak voor bestaande en nieuwe voorzieningen.

Diversiteit in buurten door evenwichtige mix van woningen

Een evenwichtige mix van sociale huurwoningen, middeldure huur- en koopwoningen en duurdere woningen zorgt dat verschillende inwoners samen wonen en samen leven: jong tot oud, alleenwonend tot gezinnen, lokale inwoners tot inwoners van elders.

Gestapelde woningbouw ook in dorpen

Wij stimuleren gestapelde woningbouw in Emmeloord en mogelijk ook in dorpen, omdat dit bijdraagt aan betaalbare woningen en doelmatig ruimtegebruik. Inpassing en bouwhoogte krijgen aandacht. Een visie op bouwhoogte helpt ons hierbij.

Extra aandacht voor de kwetsbare wijken door groen, bewegen, ontmoeten

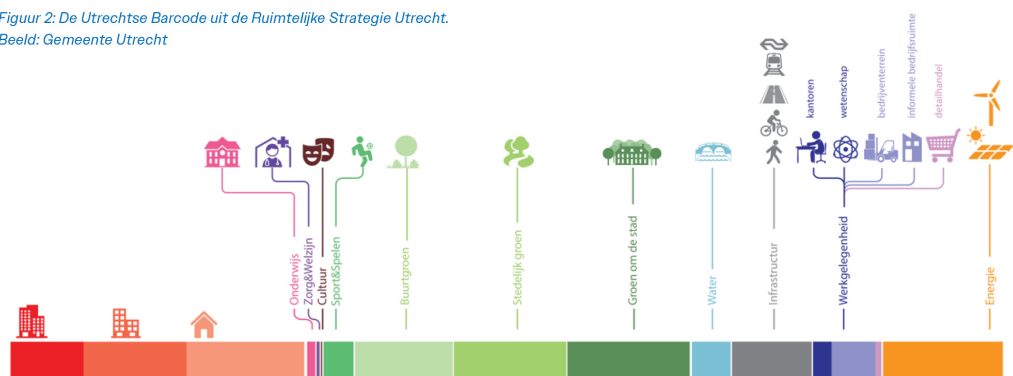
De inwoners in de meest kwetsbare wijken van Emmeloord krijgen extra aandacht om te voorkomen dat de leefomstandigheden teruglopen. Het gaat bijvoorbeeld om ondersteuning in de persoonlijke levenssituatie, het voorkomen van (energie)armoede en het aantrekkelijker en groener maken van de buurten die uitnodigen tot bewegen, sport, spel en ontmoeten.

Barcode

Leven in de Noordoostpolder gaat niet alleen over wonen. Bij realiseren van woningen reserveren we ruimte voor faciliteiten en voorzieningen. We gebruiken daarvoor de metafoor van de barcode (naar voorbeeld van gemeente Utrecht). Een stukje fietspad, voetpad, weg, park, sportveld, winkel, kabel, school, theater enzovoort, horen er allemaal bij. Als je al die stukjes naast elkaar zou zetten, lijkt het net een barcode.

Figuur 2

Figuur 2: De Utrechtse Barcode uit de Ruimtelijke Strategie Utrecht.
Beeld: Gemeente Utrecht



De Utrechtse Barcode uit de Ruimtelijke Strategie Utrecht

Gemeente Utrecht

Deelopgaven:

1. We bieden iedereen gelijke kansen om (naar eigen vermogen) mee te doen

- A. Beschikbaarheid van bestaanszekerheid (voldoende werk & inkomen)
- B. Toegang tot kindcentra (onderwijs & kinderopvang)
- C. Duurzame energie-investeringen toegankelijk voor iedereen

2. We zorgen dat inwoners zich vitaal en gezond voelen (en zijn)

- A. Voldoende aanbod voor sport en bewegen (sportvoorzieningen, recreatieve uitloopgebieden etc.)
- B. Voldoende zorgvoorzieningen/-aanbod bieden
- C. We maken mensen bewust van hun gezondheid (bijv. rookvrije gemeente)
- D. Voldoende bescherming tegen emissies

3. We nodigen uit tot omzien naar elkaar, samenwerken en pionieren

- A. Eigen verantwoordelijkheid van bewoners
- B. Ruimte bieden voor eigen initiatieven
- C. Gemeenschapszin en poldermentaliteit bevorderen

4. We werken aan een passend en toekomstbestendig woningaanbod

- A. Bouwen voor doelgroepen (eigen inwoners, extra groei, beschermd wonen)
- B. Bouwen in passende typen woningen
- C. Verduurzamen woningen
- D. Ruimte bieden aan initiatieven
- E. Groeimogelijkheden voor ieder dorp

5. We willen dat voorzieningen toegankelijk, nabij en bereikbaar zijn

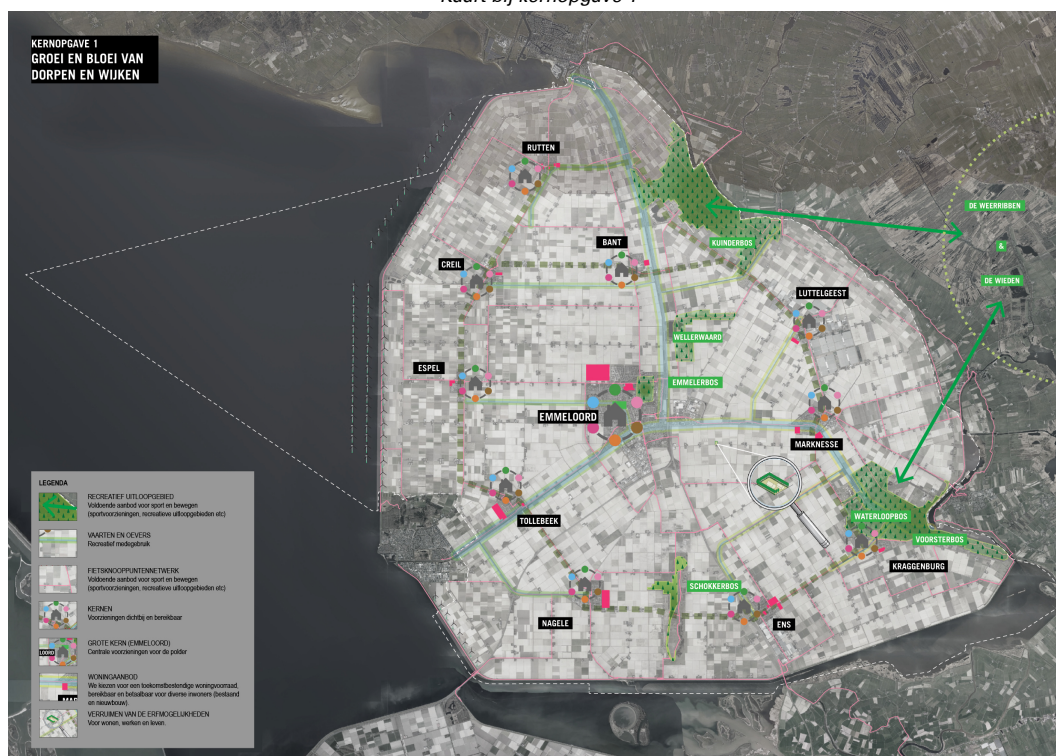
- A. Herinvulling maatschappelijk vastgoed (breder dan kerkenvisie)
- B. Centrale/gezamenlijke voorzieningen voor dorpen

6. We zorgen voor een goede leefomgeving

- A. Een aantrekkelijke openbare ruimte met water, groen en voorzieningen (klimaatadaptief, passend bij de functie van de omgeving)
- B. Bij een goede leefomgeving hoort een mooi en functioneel centraal dorpsplein met ruimte voor wonen en detailhandel

Kaart bij kernopgave 1

Kaart bij kernopgave 1



Groei en bloei van dorpen en wijken. Voornemens en effecten van de drie kernopgaven zijn in drie afzonderlijke kaarten gevisualiseerd. De kaart biedt duidelijk inzicht in welke invloed de groei en bloei van dorpen en wijken heeft in Noordoostpolder. De gebruikte kaart geeft de gebieden aan waar de kansen en mogelijkheden liggen voor de genoemde ruimtelijke invulling.

3.2 Kernopgave 2. Vitaal landelijk gebied

Kernopgave 2. Vitaal landelijk gebied

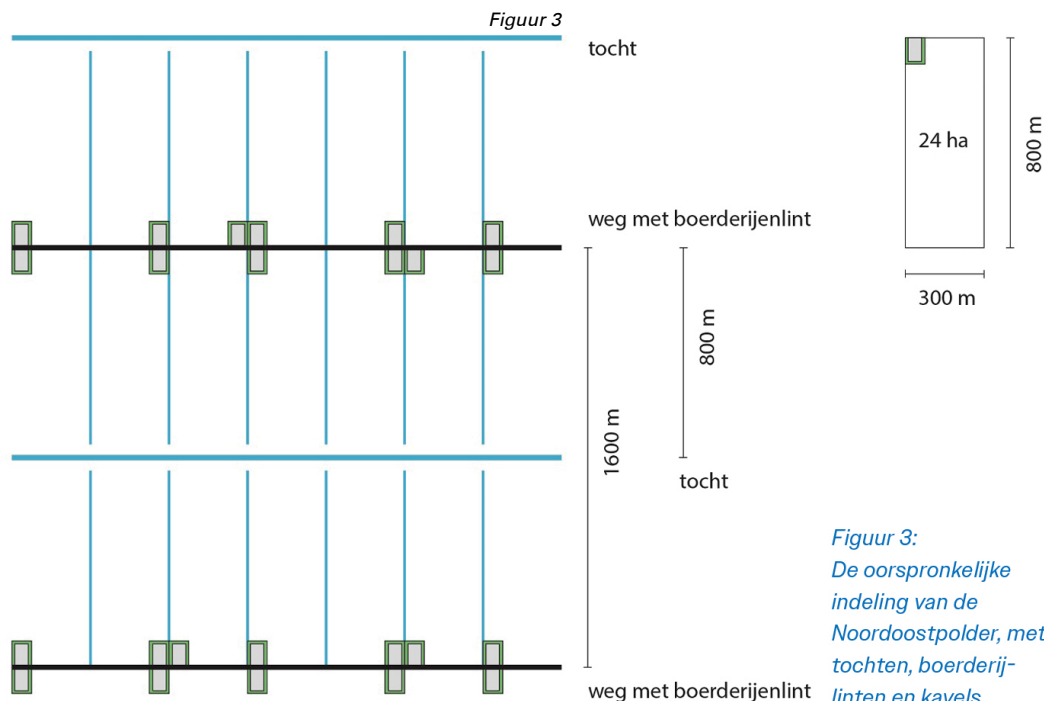
De behoefte aan landbouwgronden voor regionale agrarische productie is de basis voor het ontwikkelen van de Noordoostpolder. Door pionieren en innovaties is de Noordoostpolder uitgegroeid tot een agrarische sector die meedoet op mondiaal niveau.

Landbouw als dominant element in Noordoostpolder blijft. Maar we hebben te maken met uitdagingen als bodemdaling, de stikstofopgave, duurzame energieopwekking en natuurbehoud. De uitdagingen zijn flink, maar we twijfelen er niet aan dat we dit met de ons kenmerkende pioniersgeest en daadkracht het hoofd kunnen bieden. Dat heeft het verleden al laten zien en nemen we graag mee naar onze toekomst.

We bieden ruimte voor (agrarisch) ondernemerschap, dat past bij een duurzaam woon- en leefklimaat en een vitaalkrachtige natuur. Agrarisch ondernemen in balans met de natuur en het landschap.

We koesteren onze unieke polderstructuur en het (Unesco) erfgoed

Noordoostpolder is ingedeeld volgens een rationeel ontwerp. De indeling en (groene) aankleding zijn bewust gekozen. Dat landschappelijke patroon maakt de polder uniek en is het beschermen waard. We hebben aandacht voor behoud van de landschappelijke kernkwaliteiten, zoals de openheid en we koesteren de dorpsingels, erfsingels en de herkenbaarheid van Schokland en Oud Kraggenburg.



*Figuur 3:
De oorspronkelijke
indeling van de
Noordoostpolder, met
tochten, boerderij-
linten en kavels.*

De oorspronkelijke indeling van de Noordoostpolder, met tochten, boerderijlinten en kavels

Landbouw: Doelmatig ruimtegebruik met ruimte voor andere functies

We zien een grote toekomst voor de agrarische sector. We vertrouwen erop samen met de agrarische ondernemers fundamentele veranderingen te kunnen doorvoeren. Doelmatig ruimtegebruik, de natuur, het klimaat, een gezonde leefomgeving en werkgelegenheid die past bij onze beroepsbevolking zijn de uitgangspunten. Voor de glastuinbouw behouden we de ruimte die planologisch-juridisch is vastgelegd. Tevens verwachten we dat met maatwerk, intensief ruimtegebruik en ondernemerschap binnen de planologische ruimte meer mogelijk is.

Ontwikkelingen water-en bodemsturend

Vanaf het ontstaan van de Noordoostpolder bepalen het water en de bodemgesteldheid altijd al mede de inrichting. Vanuit deze traditie sluiten we aan bij de nationale en provinciale aandacht voor water en bodem als onderdeel van de integrale afwegingen. We hebben oog voor wateroverlast, watertekort en verzilting als indicatoren voor het bereiken van de grenzen van het watersysteem. We blijven maatwerk toepassen. Dit geldt in het bijzonder voor de bodemdalingsgebieden in de polder, waarbij we oog hebben voor verschillen in urgentie en mogelijkheden. De uitkomsten van gebiedsprocessen zullen bepalend zijn voor de toekomstige inrichting en bestemming van de bodemdalingsgebieden.

Ruimte voor de hoogwaardige landbouw blijft

We kiezen voor (gemengde) landbouw waarin aandacht is voor (de impact op) bodem, water, klimaat, landschap, biodiversiteit en gezondheid, passend bij de (ontwikkeling van de) Noordoostpolder. We geven ruimte aan innovaties, waaronder bestaande en nieuwe technologieën als precisielandbouw en regeneratieve landbouwsystemen.

De hoogwaardige landbouw draagt bij aan een duurzaam en op de toekomst gericht beheer en gebruik van bodem en ruimte. Zo blijven we huidige en volgende generaties voorzien van voedsel en de agrarische ondernemer van een goed inkomen.

We maken ruimte voor windmolens voor duurzame energieopwek nabij het vastgoed van agrarische ondernemingen, ten behoeve van de agrarische onderneming, met een tiphoogte van maximaal 30 meter.

De gemeenteraad stelt tevens vast dat verruiming van lokaal beleid voor het plaatsen van boerderijwindmolens, ook bij de beschikbaarheid van een afwegingskader, vooralsnog in strijd is met het provinciaal beleid. Daarom gaat gemeente Noordoostpolder met de provincie Flevoland verder in gesprek om te verkennen of en hoe hier tot nadere afspraken te komen is.

Uiteraard zullen de kernkwaliteiten van het wederopbouwgebied, het werelderfgoed en de beleving van de site in de directe omgeving als ook de visuele integriteit van de Outstanding Universal Values behouden en beschermd blijven.

Verhogen van welzijn en welvaart

We zoeken doorlopend naar een verhoging van welzijn, welvaart, kwaliteit en identiteit met aandacht voor mobiliteit, natuur en landbouw.

Deelopgaven:

7. We bieden perspectief voor agrarisch ondernemen

- A.** Voor de agrarische sector is er ruimte voor nieuwe vormen van landbouw, veehouderij en tuinbouw
- B.** Ruimte bieden voor verbreding, verlenging, vrijgekomen erven, nevenfuncties, (collectief) bedrijfsgebonden mestopslag en -verwerking, en duurzame energie-opwek nabij het vastgoed van agrarische ondernemingen, ten behoeve van de agrarische onderneming, met een tiphoogte van maximaal 30 meter. Waarbij onder meer rekening gehouden wordt met de uitkomsten van onderzoek naar impact op werelderfgoed en het wederopbouwgebied.

8. We borgen een goede landschappelijke en milieutechnische inpassing van initiatieven

- A.** De inpassing houdt rekening met de kernkwaliteiten van de Noordoostpolder
- B.** Een goed woon- en leefklimaat (geur, gewasbeschermingsmiddelen, dierziekten, bereikbaarheid)

9. We versterken natuur

- A.** Behoud en versterking van de biodiversiteit, verbindingen tussen natuurgebieden/bossen en agrarisch natuurbeheer

Kaart bij kernopgave 2

Kaart bij kernopgave 2



Vitaal landelijk gebied. Voornemens en effecten van de drie kernopgaven zijn in drie afzonderlijke kaarten gevisualiseerd. De kaart biedt duidelijk inzicht in welke invloed een vitaal landelijk gebied heeft in Noordoostpolder. De gebruikte kaart geeft de gebieden aan waar de kansen en mogelijkheden liggen voor de genoemde ruimtelijke invulling.

3.3 Kernopgave 3. Aantrekkelijke regio

In de wereld is geen tweede Noordoostpolder. Veroverd op de zee is het gemaakte landschap op alle fronten uniek en zeldzaam. Steden en dorpen ontstonden onder invloed van menselijk handelen, naast rijke historie en erfgoed. Deze combinatie van nieuw gemaakt land en de verbinding met het oude land maakt de regio aantrekkelijk.

Inwoners, ondernemers en bezoekers waarderen het landschap. Een landschap dat de inwoners vormden. Pioniers betrokken de polder en cultiveerden de ruwe zeebodem, bouwden nieuw land en een nieuwe samenleving, letterlijk uit de klei.

Velen mochten profijt hebben van de inspanningen van velen. Vanaf het begin kozen de pioniers voor brede welvaart. Dat vraagt en bouwt vertrouwen, zelfbewustzijn en doorzettingsvermogen. Die eigenschappen zijn, voor wie er oog voor heeft, in ons unieke landschap terug te vinden.

Inwoners en een groeiend aantal bezoekers waarderen de rust, de weidsheid. Inwoners voelen zich thuis, leven en wonen fijn. De gemoedelijkheid, saamhorigheid, vrijheid, vriendelijkheid en diversiteit spreken aan. Dorpen hebben bereikbare stadse voorzieningen, de stad heeft dorps allure. Inwoners gaan goed met elkaar om; er is gezelligheid en een sociale, hechte structuur. Inwoners ervaren deze waarden terecht als uniek. Ze zijn vaste waarden bij de pioniersmentaliteit.

Er zijn ook zorgen bij inwoners. Hoe behouden we met toenemende populariteit van Noordoostpolder eigenheid, rust, weidsheid en identiteit?

De gemeente Noordoostpolder stimuleert groei, zonder de waarden uit het oog te verliezen. De balans moet zorgvuldig bewaakt worden; groei is geen doel op zich. De unieke waarden van de Noordoostpolder zijn een voorbeeld voor andere delen van het land en alleen daarom al waard om te delen. Daarom werken we aan de voorwaarden en voorzieningen om een aantrekkelijke, toekomstbestendige en unieke regio te zijn. En te blijven.

We koesteren en beschermen erfgoed, unieke opbouw en bebouwing

We maken het onderscheidende karakter van de Noord-oostpolder beter beleefbaar door lokale initiatieven te ondersteunen en te combineren met recreatie, toerisme en nieuwe natuur. We hebben hierbij aandacht voor het oorspronkelijke ontwerp van de Noordoostpolder, archeologie en monumenten, waaronder Schokland als Werelderfgoed, bijzonder dorp Nagele, het Waterloopbos en het wederopbouwgebied Noordoostpolder. We creëren toekomstig erfgoed. Dat wil zeggen dat ook nieuwe ontwikkelingen (nieuwbouw, herinrichting landschap) de potentie hebben om in de toekomst aangemerkt te worden tot erfgoed.

Volop ruimte voor de vestiging van nieuwe bedrijven

Onze huidige sterke sectoren zoals agrofood, maakindustrie en hoogwaardige innovatie (MITC) kunnen zich verder ontwikkelen. Ook nieuwe, innovatieve en bij Noordoostpolder passende sectoren bieden we ruimte. Samen met het bedrijfsleven werken we toe naar een circulaire economie. We zijn momenteel één van de meest MKB-vriendelijke gemeentes van Nederland. En dat blijven we.

Recreatie en toerisme actief stimuleren

We ontwikkelen de corridor tussen Emmeloord en het Kuinderbos. Ook in andere gebieden bieden we ruimte aan recreatie en toerisme, door het ondersteunen van plannen en bij grotere, meer ingrijpende, initiatieven ondernemers te ondersteunen.

Investeren in recreatie en toerisme heeft directe positieve invloed op het welzijn en de welvaart van inwoners, want recreatie en toerisme dragen bij aan een vitale samenleving, een vitale economie en een prettige leefomgeving.

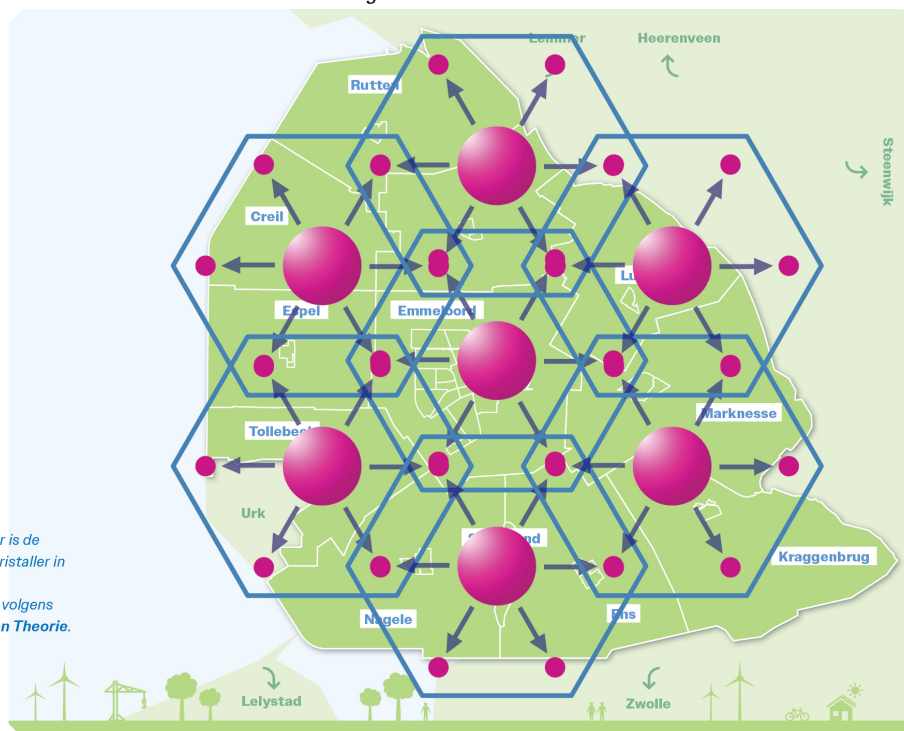
De lange kustlijn benutten voor recreatie

We verkennen hoe we de lange kustlijn van de Noordoostpolder beter kunnen benutten voor recreatie en toerisme en andere functies. Bij voorkeur in overleg en samenwerking met onze buurgemeenten en andere relevante partijen.

Landschap en natuur beschermen, versterken verbindingen

Het unieke landschap van de Noordoostpolder -met elementen als Schokland en het samenhangende ontwerp/ patroon van de polder- beschermen we. Dit geldt ook voor de bijzondere natuurgebieden, waaronder de grote bossen. Waar mogelijk versterken we de verbindingen tussen de bossen en de biodiversiteit. Grote eenmalige ontwikkelingen zoals de Lelylijn en het 380 KV-tracé passen we zorgvuldig in het landschap in.

Figuur 4



Figuur 4:
In de Noordoostpolder is de
theorie van Walter Christaller in
de praktijk gebracht.
De polder is ingericht volgens
zijn Centrale Plaatsen Theorie.

In de Noordoostpolder is de theorie van Walter Christaller in de praktijk gebracht. De polder is ingericht volgens zijn **Centrale Plaatsen Theorie**.

Veiligheid

Binnen de fysieke leefomgeving raakt veiligheid meerdere aspecten van de Omgevingsvisie en vormt daarom een integraal onderdeel. Dat geldt voor alle nieuwe ontwikkelingen, waarvan de risico's of de impact op de fysieke leefomgeving nog niet (volledig) bekend zijn.

Ruimte voor investeringen gevolgen klimaatverandering

We herinrichten de leefomgeving zodat deze bestand is tegen de gevolgen van klimaatverandering (wateroverlast, extreme hitte, etc.) onder andere door onttegenen, ontstenen en vergroenen. Dit draagt tevens bij aan andere doelen, zoals het verhogen van de verblijfskwaliteit, het vergroten van de biodiversiteit en het bieden van een omgeving die aanmoedigt tot spelen, sporten en bewegen.

Lelylijn is een randvoorwaarde voor de doorontwikkeling Noordoostpolder

De Lelylijn met een station in Emmeloord is een randvoorwaarde voor de doorontwikkeling van de Noordoostpolder. Met de Lelylijn kunnen we, naast de 3.300 woningen nodig voor autonome groei, minimaal 5.000 woningen bouwen voor woningzoekenden van buiten de polder. De Lelylijn draagt daarnaast bij aan werkgelegenheid, omdat een deel van de (kennis)werkers de polder makkelijker kan bereiken.

Scholen en universiteiten zijn beter bereikbaar waardoor studenten langer thuis kunnen blijven wonen en jongeren een onderdeel blijven van de samenleving. De Lelylijn ontsluit op duurzame manier ons landschap, erfgoed, recreatie- en toerismeaanbod voor bezoekers.

We zetten in op een Lelylijn met treinstation in Emmeloord.

Interne mobiliteit verduurzamen en OV op maat

Het station van de Lelylijn biedt de kans om onze interne mobiliteit te verduurzamen. We breiden ons (snel)fietsnetwerk verder uit en verkennen de mogelijkheden voor meer openbaar vervoer-op-maat.

Verbreden van N50

We ondersteunen de lobby om de N50 buiten de gemeentegrens te verbreden, voor een betere doorstroming en verkeersveiligheid.

Energie zelf duurzaam opwekken, zelf gebruiken

Energie is een basisbehoefte maar in de toekomst niet vanzelfsprekend. Daarom houden we bij ruimtelijke en economische ontwikkelingen rekening met de energetische behoefte en opwek, netcongestie en schaarste van energie.

We wekken alle benodigde energie zelf duurzaam op, waarbij lokaal gebruik en eigendom de norm is. Door conversie, opslag en slimme netwerken zorgen we dat de duurzaam gewonnen elektriciteit en warmte het hele jaar beschikbaar is voor inwoners en ondernemers.

Deelopgaven

Deelopgaven:

10. We beschermen en benutten ons erfgoed en maken het beleefbaar

A. Behouden en bekend maken van: het oorspronkelijk ontwerp van de Noordoostpolder en van archeologie en monumenten. (Schokland als werelderfgoed, bijzonder dorp Nagele en wederopbouwgebied Noordoostpolder, Monumenten, Archeologie, DNA, Landschap)

B. Toekomstig erfgoed creëren: nieuwe ontwikkelingen zoals nieuwbouw en (her)inrichting landschap benaderen als waardevol/bijzonder voor de toekomst

11. We versterken (innovatief) ondernemerschap

A. Ruimte bieden aan vestiging van bedrijven (fysiek, in regels etc.)

B. Verder ontwikkelen van onze sterke sectoren zoals agrofood en maakindustrie, via hoogwaardige innovatie (bijvoorbeeld door het MITC)

C. MKB-vriendelijk blijven

D. Samen met het bedrijfsleven werken aan een circulaire economie

E. Samen met het bedrijfsleven en de onderwijsinstellingen werken we aan een toekomstbestendige aansluiting tussen het regionale onderwijsaanbod en de (toekomstige) vraag van het bedrijfsleven

12. We breiden vrijetijdseconomie (recreatie en toerisme) actief uit

A. Ruimte bieden voor dag-attractieparken en verblijfsrecreatie/recreatieparken

B. Ruimte bieden aan mogelijkheden voor kleinschalige recreatie, agrarische nevenactiviteiten en plattelandstoerisme

C. Beter ontsluiten van het landschap door recreatieve fysieke voorzieningen (fiets- en wandelroutes, vaarroutes etc.)

D. Meer watergebonden recreatie ontwikkelen (o.a. door de kuststrook te ontwikkelen)

E. Centrumvoorzieningen voor bewoners en bezoekers goed houden/ontwikkelen (Cultuur, Detailhandel, Horeca, Evenementen, Parkeren)

F. We bieden ruimte voor passende evenementen

13. We verbeteren de bereikbaarheid en stimuleren nieuwe vormen van mobiliteit

A. Verbeteren van de bereikbaarheid van -en in- de Noordoostpolder (Lelylijn, N50, fietsnetwerk, keteltunnel, OV, vervangingsopgave infra)

B. Stimuleren van duurzame mobiliteit (deelmobiliteit etc.)

14. We bieden toegang tot duurzame energie voor onze inwoners en ondernemers

A. Werken aan opwekking, opslag en conversie van een mix van verschillende vormen van duurzame energie

B. Werken aan de warmtetransitie

Kaart bij kernopgave 3

Kaart bij kernopgave 3



Aantrekkelijke regio. Voornemens en effecten van de drie kernopgaven zijn in drie afzonderlijke kaarten gevisualiseerd. De kaart biedt duidelijk inzicht in welke invloed een aantrekkelijke regio heeft in Noordoostpolder. De gebruikte kaart geeft de gebieden aan waar de kansen en mogelijkheden liggen voor de genoemde ruimtelijke invulling.

4 Hoofdstuk 4. Uitvoeringsagenda

4.1 We bieden iedereen gelijke kansen om (naar eigen vermogen) mee te doen

De uitvoeringsagenda is deels afhankelijk van ontwikkelingen buiten onze invloedssfeer. Ook verloop van tijd speelt een rol. Inzichten veranderen.

De kortste weg naar ons doel is geen rechte lijn. Alles kost tijd en kan niet tegelijkertijd. Er zijn keuzes nodig wat wanneer en in welke volgorde. De uitvoering eist daarom regelmatig evaluatie, pas op de plaats, meebewegen, versnellen, reageren en bijsturen om op koers te blijven naar 2050.

Kernopgave 1: Groei en bloei van dorpen en wijken

1. We bieden iedereen gelijke kansen om (naar eigen vermogen) mee te doen
2. We zorgen dat inwoners zich vitaal en gezond voelen (en zijn)
3. We nodigen uit tot omzien naar elkaar, samenwerken en pionieren
4. We werken aan een passend en toekomstbestendig woningaanbod
5. We willen dat voorzieningen toegankelijk, nabij en bereikbaar zijn
6. We zorgen voor een goede leefomgeving

Kernopgave 2: Vitaal landelijk gebied

7. We bieden perspectief voor agrarisch ondernemen
8. We borgen een goede landschappelijke en milieutechnische inpassing van initiatieven
9. We versterken natuur

Kernopgave 3: Aantrekkelijke regio

10. We beschermen en benutten ons erfgoed en maken het beleefbaar
11. We versterken (innovatief) ondernemerschap
12. We breiden vrijetijdseconomie (recreatie en toerisme) actief uit
13. We verbeteren de bereikbaarheid en stimuleren nieuwe vormen van mobiliteit
14. We bieden toegang tot duurzame energie voor onze inwoners en ondernemers

Wat gaan we doen:

- We stimuleren dat er voldoende werk en inkomen beschikbaar komt voor ieders bestaanszekerheid.
- We vergroten de kansengelijkheid in de samenleving met de focus op onderwijs en op de arbeidsmarkt. Specifiek door het toegankelijker maken voor iedereen van kindcentra (onderwijs en kinderopvang) en duurzame energie-investeringen.
- We maken gezond leven makkelijker zodat elke inwoner in staat is en blijft deze kansen te benutten.
- Leefbaarheid staat voorop in alle dorpen. Met aandacht voor groen- en andere noodzakelijke voorzieningen op de juiste schaal.
- Zorgen voor een woningvoorraad die per dorp past bij de autonome ontwikkeling,
- dit biedt draagvlak voor voorzieningen en het behoud van de eigen kracht van de dorpen en wijken (sociale cohesie).
- Nieuwkomers in de Noordoostpolder kansen bieden om te integreren in de directe leefomgeving en zo bij te dragen aan de sociale cohesie.
- Voorzieningen voor senioren bereikbaar houden door mobiliteitsoplossingen te bieden, of te bevorderen dat we ze samen in stand kunnen houden.

Waar gaan we dat doen:

In alle wijken en dorpen, maar vooral in kwetsbare buurten en wijken in een combinatie van fysieke en sociale activiteiten.

We doen dit samen met:

Maatschappelijk partners, onder andere; Mercatus, Carrefour, ZONL, GGD, Onderwijs, de WerkCorporatie, Concern voor Werk, ISK, en Vluchtelingenwerk.

Rol gemeente:

Aanjager, facilitator en coördinator.

4.2 We zorgen dat inwoners zich vitaal en gezond voelen (en zijn)

Wat gaan we doen:

- Aanjagen van voldoende aanbod voor sport en bewegen in de openbare ruimte (bijvoorbeeld sportaccommodaties, speeltuinen, wandelgebieden). We zetten hierbij in op de eigen kracht van inwoners en bieden dorpen de benodigde ruimte.
- Investeren in positieve gezondheid waarmee we de fysieke en mentale gezondheid versterken. En we creëren een gezonde leefomgeving, die uitnodigt tot bewegen en ontmoeten, waardoor de gezonde keuzes voor inwoners makkelijker worden.
- We hebben extra aandacht voor de veiligheid van de vergrijzende samenleving.
- We jagen aan en voeren regie op goede zorgvoorzieningen en we waarborgen cohesie voor inwoners, onderwijs, cultuur, sport, welzijn en zorg.
- We voldoen aan het landelijk gestelde normenkader met betrekking tot gezondheid, bij ontwikkelingen in of van landbouw, industrie en verkeer.

We doen dat samen met:

- Inwoners en bedrijven.
- Organisaties en instellingen in de gemeente (buurtsportcoaches, sportverenigingen, culturele instellingen, ZONL, IGW, GGD, Carrefour, huisartsen, scholen, wijkplatforms, vrijwilligers, verenigingsleven, veiligheidsregio, omgevingsdienst en meer).

Rol gemeente:

Regisseur, aanjager, trekker en toetsers.

4.3 We nodigen uit tot omzien naar elkaar, samenwerken en pionieren

Wat gaan we doen:

- Eigen verantwoordelijkheid van bewoners activeren door meer ruimte te bieden aan eigen initiatieven met optimisme, lef en ondernemerschap.
- Vanuit een nuchtere praktische kijk op de vitale dorpen stimuleren wij de gemeenschapszin en polder-mentaliteit.
- Ruimte bieden voor initiatief en bijdragen uit de samenleving bij ruimtelijke projecten, zoals groenvoorzieningen (onder andere parkjes en dorpsommetjes), functiewijzigingen (zoals woningbouw, vrijkomende agrarische bedrijven, bedrijventerreinen en infra).

We doen dat samen met:

Dorpsverenigingen, culturele, maatschappelijke en levensbeschouwelijke instellingen, Carrefour, Integraal Gebiedsgericht Werken (IGW) van de gemeente.

Rol gemeente:

Regisseur en aanjager.

4.4 We werken aan een passend en toekomstbestendig woningaanbod

Wat gaan we doen:

- We zorgen voor woningen die passen bij de toekomstige bevolkingssamenstelling door bijvoorbeeld levensloopbestendige woningen te realiseren.
- We zorgen voor huur- en koopwoningen voor alle doelgroepen en in alle prijsklassen met bijzondere aandacht voor de betaalbaarheid.
- We zorgen dat sociale cohesie in stand blijft en waar mogelijk versterkt wordt. Dat wil zeggen een woningvoorraad passend bij de autonome ontwikkeling per dorp, het draagvlak voor voorzieningen en het behoud van de eigen kracht en identiteit van de dorpen en wijken.
- We zorgen voor woningen die zo veel mogelijk circulair en klimaatbestendig zijn en houden bij de ontwikkeling van nieuwe woningen tijdig rekening met energiec capaciteit.
- We zorgen voor 3.300 woningen voor autonome groei, die grotendeels is ingepland en groeimogelijkheden biedt per dorp.
- Daarnaast zorgen we voor minimaal 5.000 extra woningen bij realisatie van de Lelylijn.

- We stimuleren het verduurzamen van bestaande woningen door samenwerking met particulieren, corporaties, ontwikkelaars en beleggers en kijken hierbij naar koppelkansen (klimaat, natuur, economie). We stellen randvoorwaarden op voor de groei van Tollebeek, om groeiambities en landschappelijke kwaliteiten te waarborgen en aanengroei met Urk te voorkomen.
- We stimuleren de fabrieksmatige bouw van woningen, omdat dit voor snelle realisatie zorgt.
- We stimuleren nieuwe woonvormen en aanpassingen in de bestaande woningvoorraad om mee te bewegen met initiatieven en nog meer variatie te krijgen.
- We zorgen voor voldoende woningen voor beschermd wonen en andere doelgroepen die extra aandacht nodig hebben.
- We verkennen, samen met de provincie, onder welke voorwaarden transformatie van vrijkomende erven van een agrarische functie naar een andere functie mogelijk is. Denk hierbij aan: (a) bijdrage aan doelstellingen voor landelijk gebied ten aanzien van klimaat, natuur en biodiversiteit; (b) geen onevenredige beperkende effecten voor agrarische sector; en (c) passend binnen de kenmerkende landschappelijke structuur van Noordoostpolder.
- We zien woningbouw altijd in samenhang met meer en/of betere openbare ruimte en groen.
- Voor een goed woon- en leefklimaat houden we rekening met factoren als bodem, geluid, ecologie, luchtkwaliteit, externe veiligheid, cultuurhistorie, waterhuishouding en milieu, een omgeving die is voorbereid op toekomstige opgaven als klimaat, energie, leefbaarheid en een omgeving die gebruiks-, belevings- en toekomstwaarde heeft. We hebben extra aandacht voor de veiligheid van de vergrijzende samenleving.

Waar gaan we dat doen:

De aandacht voor bestaande en nieuwe woningen richt zich op de gehele gemeente; in Emmeloord, in de dorpen en op vrijkomende agrarische erven.

We doen dat samen met:

- Onze buurgemeenten. Met de gemeente Urk zien we dat samenwerking en afstemmen in aanvullende woningbouw elkaars woningzoekenden helpt en de economische vitaliteit van de gehele polder versterkt.
- Voor de sociale huur werken we op alle niveaus (bestuurlijk, beleid, uitvoering) samen met de woningcorporaties Mercatus en Woonzorg Nederland. Elke 3 jaar maken we gezamenlijke prestatieafspraken over thema's als leefbaarheid, duurzaamheid, kwaliteit, betaalbaarheid, kwantiteit, etc.
- Particuliere initiatiefnemers, zoals op vrijkomende agrarische erven.
- Voor vrije sector-, huur-, en koopwoningen werken we samen met diverse marktpartijen aan nieuwbouw, herstructurering en verduurzaming. Juiste voorwaarden voor de groei van Tollebeek en Urk stellen we op met de provincie en gemeente.
- Het waterschap, voor advies in het kader van water- en bodemsturend inpassen van de woningen.
- Carrefour, de partners van Gezondheidscentrum Het Vlie, de huisartsen, de patiëntenfederatie, Flever, zorginstellingen, GGD, Veiligheidsregio, Werkcorporatie, Concern voor Werk voor huisvesting van zorg gerelateerde doelgroepen.

Rol gemeente:

Regisseur, aanjager en toetsers.

4.5 We willen dat voorzieningen toegankelijk, nabij en bereikbaar zijn

Wat gaan we doen:

- We zorgen voor voldoende bereikbaarheid van voorzieningen. Soms is dit niet in het eigen dorp, maar wel nabij. Zo blijven voorzieningen als een huisarts, supermarkt en sportvereniging voor iedereen beschikbaar zo dichtbij als mogelijk. Hier zetten we op in met de programma's Leefbaarheid en Wonen, Voorzien in Vastgoed en Samen en Gezond.
- We hebben hierbij (meer dan in het verleden) aandacht voor leefbaarheid in dorpen en wijken.
- In bijna alle dorpen en wijken is ons maatschappelijk vastgoed (scholen, gymzalen, dorpshuizen) dat is aangelegd in de beginfase van onze gemeente toe aan een moderniserings- en verduurzamingsslag. We kijken hierbij verder dan de oorspronkelijke functies. We sluiten met maatwerk aan bij de vraag uit het dorp, met bijzondere aandacht voor kwetsbare doelgroepen en wijken. We zetten het combineren van functies, de huidige beweging in het onderwijs, voort.
- We gaan maatschappelijk vastgoed, waaronder kerken, herinvullen voor toegankelijke, nabije en bereikbare voorzieningen.

- Voor behouden van de sociale cohesie en de leefbaarheid zetten we in op ontmoetingsplekken, groen en uitloopgebieden waaronder een dorps huis en sportverenigingen.
- De toekomstbestendigheid van de bereikbaarheid van voorzieningen en duurzame bereikbaarheid zoals OV, fiets en wandelen om bewegen stimuleren.
- In Emmeloord zijn een treinstation, HOV-hubs, Gezondheidscentrum Het Vlie, voortgezet en speciaal onderwijs, MBO, (dependance) HBO, theater, Muzisch Centrum, bibliotheek en welzijnsvoorzieningen onmisbare centrumvoorzieningen.
- Samen met partners in de regio werken wij aan het zorglandschap van Flevoland voor de toekomst, met als doel de zorg in de toekomst toegankelijk en betaalbaar te houden.

Waar gaan we dat doen:

- Basisvoorzieningen toegankelijk voor iedereen.
- In Emmeloord kijken we naar spreiding van voorzieningen om in bestaande en nieuwe wijken een gezonde balans te behouden of te creëren.

We doen dat samen met:

- Onderwijs: schoolbesturen primair, speciaal en voortgezet onderwijs en MBO.
- Welzijn & zorg: huisartsenvereniging, zorgpartijen, Carrefour en Heelal.
- Openbaar vervoer: (EBS Public Transportation BV), het Rijk en de regio (de Lelylijn).
- Ontmoetingsplekken: dorpsbelangen, besturen van dorps huizen en sportverenigingen, IGW, buurtsportcoaches en cultuurcoaches.
- Financiële ondersteuning en draagkracht van voorzieningen: gemeente Urk, het Rijk en andere overheden.

Rol gemeente:

Initiatief, aanjager en facilitator om voorzieningenfuncties bij deze plekken te borgen.

4.6 We zorgen voor een goede leefomgeving

Wat gaan we doen:

- We zorgen voor een aantrekkelijke openbare ruimte met water, groen en voorzieningen. Dat doen we door het ontwerp, inrichting, beheer en onderhoud ervan zo uit te voeren dat het:
 - past bij de functies en identiteit van die omgeving;
 - ruimte biedt voor inbreng van bewoners;
 - klimaatadaptief is, niet alleen op het gebied van hittestress, maar ook met aandacht voor risico's op infectieziekten, allergieën en druk op mentale gezondheid;
 - kansen benut voor versterking van de biodiversiteit;
 - bijdraagt aan gezond gedrag (buiten spelen, sporten, wandelen en fietsen).
- We investeren in het vervangen van infrastructuur (ondergronds en bovengronds) en maatschappelijk vastgoed en overige elementen van de openbare ruimte.

Waar gaan we dat doen:

- In de openbare ruimte, vooral binnen de dorpen. Het accent voor aanpassingen in ontwerp en inrichting ligt op de gebieden waar inwoners bouwbehoefte hebben en waar de opgaven voor klimaatadaptatie en voorzieningen het grootst zijn.

We doen dat samen met:

- Inwoners en gebruikers
- Nutsbedrijven
- Waterschap Zuiderzeeland
- Gemeente Urk
- Overige beheerders van openbare ruimte (zoals Flevolandschap, Staatsbosbeheer, Natuurmonumenten, Rijkswaterstaat, Provincie Flevoland).

Rol gemeente:

Initiator, als eigenaar en hoofdverantwoordelijke.

4.7 We bieden perspectief voor agrarisch ondernemen

Wat gaan we doen:

- Ondersteunen huidige vorm van ondernemerschap in de innovatieve landbouw door:
 - Ruimte bieden op erven voor verbreding (nevenfuncties, ketenverlenging en de lichtere bedrijfsmatige functies).
 - Grondgebonden agrarische bedrijven en agrarische be- en verwerkingsbedrijven ruimte te bieden om hun erf uit te breiden passend bij de structuur van de Noordoostpolder.
 - Deze erven mogen tot 3,0 ha bruto worden uitgebreid (opdikken), waarbij de breedte maximaal 150 meter is en de diepte maximaal 200 meter (zie fig. 5). De grens van het erf wordt daarbij aan de achterkant en zijkant gevormd door het hart van de erf-/kavel-sloot, terwijl de grens aan de voorkant van het erf wordt gevormd door de kadastrale begrenzing met de weg. Voor erven met een bijzondere vorm (bv. schuin op de weg) kan maatwerk geleverd worden.
 - Erven mogen ook over de kavelsloot heen 'verdubbeld' of overgenomen worden (zie: fig 6) en zo doorgroeien tot maximaal 6,0 ha bruto.
 - Erfuitbreidingen achter de oorspronkelijke arbeiderswoningen zijn slechts mogelijk indien bij de belangenafweging meegenomen wordt dat geen onevenredige afbreuk wordt gedaan aan het woongenot van de bewoners (zie: fig 7).
 - Stimuleren van nieuwe vormen van landbouw met een toekomstbestendiger verdienmodel bijdragen aan een gezonde bodem en een natuurlijk en robuust watersysteem.
 - Ondersteunen onderzoeken en nieuwe ontwikkelingen.
 - Onderzoek naar mogelijkheden duurzame energieopwek voor eigen gebruik bij een agrarisch bedrijf.
 - Opslag van dierlijke mest voor de eigen en naburige bedrijfsvoering toe te staan.
 - Onderzoeken mogelijkheden verwerking, op- en overslag van dierlijke mest aan het hoofdwegennetwerk.
- Voor agroforestry (waaronder voedselbos, bio-based landbouw) ontwikkelen we nader beleid om toe te passen bij ruimtelijke besluiten.
- Opstellen van een afwegingskader op basis waarvan windmolens voor duurzame energie-opwek nabij het vastgoed van agrarische ondernemingen, ten behoeve van agrarische ondernemingen, met een tiphoogte van maximaal 30 meter goed ingepast kunnen worden. Onderdeel van dit afwegingskader is de uitkomst van nader overleg met de provincie, communicatie en participatie.
- Geen nieuwe ruimte voor:
 - intensieve veehouderij, conform het afwegingskader intensieve veehouderij
 - grootschalige uitbreiding glastuinbouw
 - zonnepanelen op landbouwgrond

Waar gaan we dat doen:

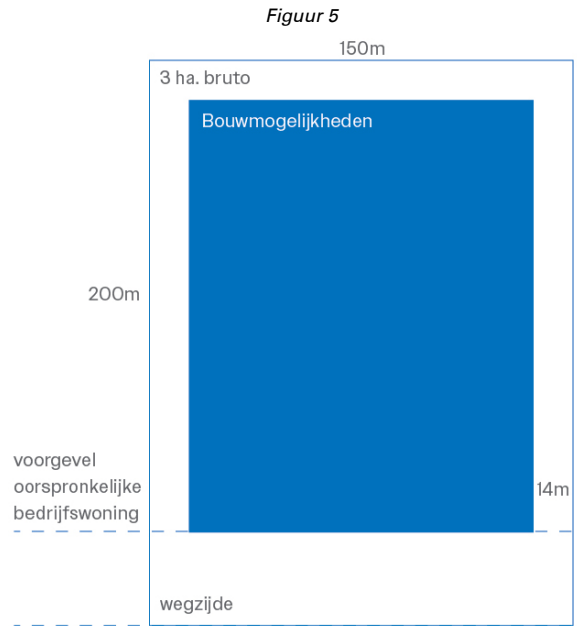
De ontwikkelingen met betrekking tot agrarisch ondernemen concentreren zich in het landelijk gebied. Be- en verwerking kan ook op een industrieterrein plaatsvinden.

We doen dat samen met:

- Agrarische ondernemers
- LTO Noord
- Waterschap Zuiderzeeland
- Provincie Flevoland

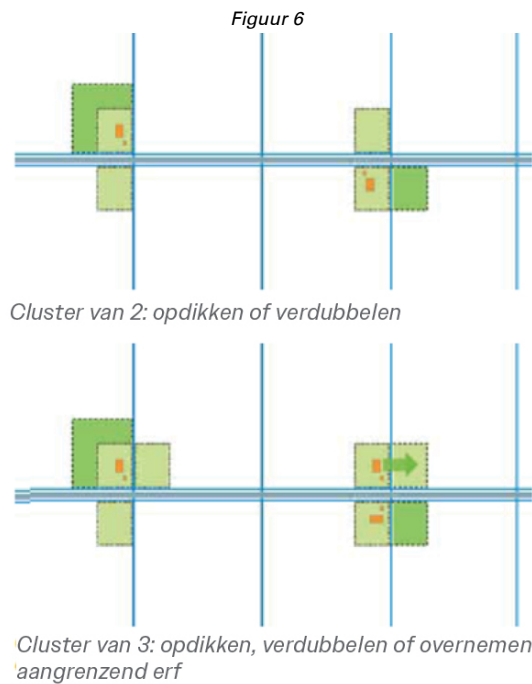
Rol gemeente:

Sturend, facilitator en belangenbehartiger. We trekken samen op met provincie Flevoland voor de ruimtelijke kaders en onderzoeken.



Figuur 5:
Maximale maatvoering bij erfuitbreiding

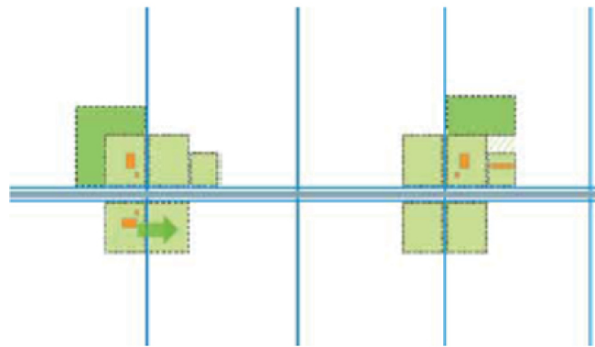
Maximale maatvoering bij erfuitbreiding



Figuur 6:
*Opdikken, verdubbelen of
overnemen van erven*

Opdikken, verdubbelen of overnemen van erven

Figuur 7



Cluster van 4: opdikken, opdikken achter arbeiderswoningen en overnemen aangrenzend ef

*Figuur 7:
Erfuitbreiding achter de arbeiderswoningen
is alleen mogelijk indien rekening wordt
gehouden met het woongenot.*

Erfuitbreiding achter de arbeiderswoningen is alleen mogelijk indien rekening wordt gehouden met het woongenot

4.8 We borgen een goede landschappelijke en milieutechnische inpassing van initiatieven

Wat gaan we doen:

- We behouden de landschappelijke herkenbaarheid.
 - Behoud en herstel van wegbepantingen, erfingels en dorpsbossen.
- Bij (her)inrichting en ruimtelijke ontwikkeling rekening houden met het karakter en de identiteit van de Noordoostpolder.
 - Bij planologische besluiten en nieuwe initiatieven meewegen van de kernkwaliteiten (dorpsingels, erfingels en kavelstructuur).
 - Bij functiewijziging of uitbreiding is behoud en herstel van volwaardige erfingels voorwaarde. Een volwaardige erfingel bestaat uit hoopopgaande bomen en en struiklaag. Een erfingel is minimaal 6 meter breed. Bij bestaande situaties geldt een bebouwingvrije ruimte van minimaal 4 meter. Bij erfuitbreidingen geldt een bebouwingvrije ruimte van 6 meter. In fig. 8 is de standaardmaatvoering van een erfingel aangegeven. Maatwerk is mogelijk voor bijvoorbeeld bestaande bebouwing, kavelpaden en zichtvensters.
 - Aanpassing van de (water)wegen alleen met respect voor de landschappelijke waarde (en rekening houden met water en bodem).
- Water- en bodemsturend werken. We zoeken, via onderzoek, gebiedsprocessen en experiment - naar passende en toekomstbestendige functies.
- We bieden bij nieuwe initiatieven in het landelijk gebied een goed woon- en leefklimaat voor zover dit niet in strijd is met de groei en bloei van bestaande dorpen en wijken (kernopgave 1), maar juist van toegevoegde waarde is.
 - Een goede milieutechnische inpasbaarheid (geur, geluid, stof, etc.)
 - Aandacht voor de impact van dierziekten.
 - Aandacht voor veiligheid ten gevolge van klimaatverandering
 - Negatieve effecten van gewasbeschermingsmiddelen op gezondheid van mens en natuur zoveel mogelijk beperken.
- Meedoen aan het Flevolands Programma Landelijk Gebied.
- Meewegen bereikbaarheid bij vestiging nieuwe bedrijven in landelijk gebied.

Waar gaan we dat doen:

- Hoofdzakelijk in het landelijk (LTO Noord) gebied.
- Gebiedspecifieke keuzes met behulp van onze eigen landschapsvisie, de barcode, onze naslagwerken DNA polderdorpen en DNA Emmeloord en het programma landschap provincie Flevoland.

We doen dat samen met:

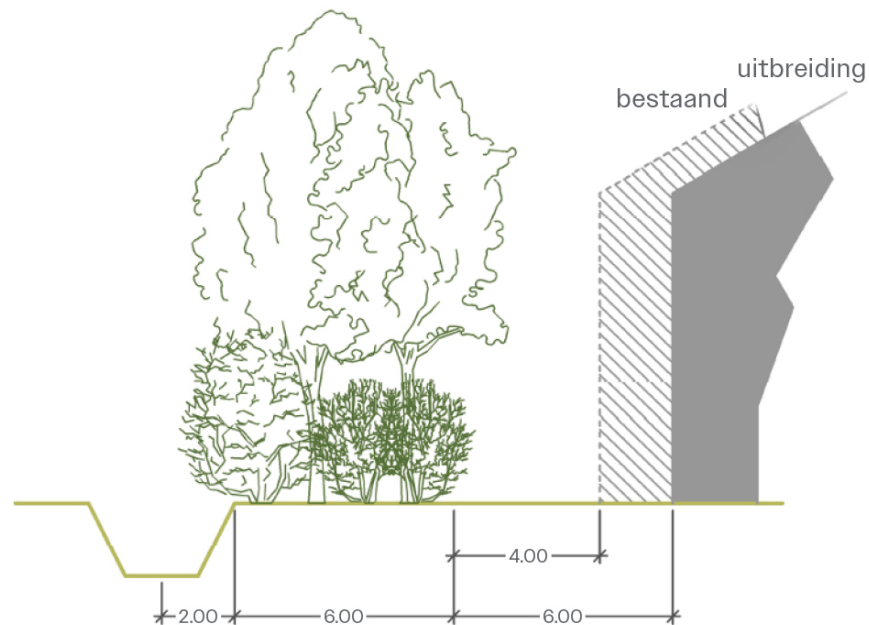
- Provincie Flevoland
- Landschapsbeheer Flevoland
- Waterschap Zuiderzeeland
- Erfeigenaren
- Agrarische ondernemers
- Bewoners van het landelijk gebied
- Stadsbouwmeester

Rol gemeente:

- Ondersteuner door inzet ervenconsulent en procesbegeleiders omgeving.
- Toetser om gezondheid voor inwoners en kwaliteit van de natuur te waarborgen.
- Realisator voor behoud van dorpsbossen en wegbeplantingen.

Figuur 8

Figuur 8: Maatvoering erfsingels



Maatvoering erfsingels

4.9 We versterken natuur

Wat gaan we doen:

- Rekening houdend met het bodem- en watersysteem.
 - Onderzoek hoe de functie van land nog meer het peil kan volgen en hoe we met water kunnen sturen.
 - Onderzoek naar ecosystemendiensten en randvoorwaarden voor een water- en bodemsturende inrichting.
- Meer verbindingen tussen natuurgebieden.
 - Versterken wegbeplantingen.
 - Grondeigenaren ruimte bieden om natuur op hun terreinen te versterken, zoals agrarische natuurbeheer.
 - Versterken verbinding tussen groen en water, bijvoorbeeld bij vaarten.
- Meer variatie in het bestaand (openbaar) groen.

- Bij de inrichting en beheer van ons eigen openbaar groen.
- Bij ondersteunen van Agroforestry-netwerken (biodiversiteit en versterken bodem- en watersysteem).
- Plan voor een gebiedsdekkend natuurnetwerk als input voor gebiedsontwikkelingen en planologische kaders.
- Zorgvuldig omgaan met water;
 - Stimuleren opvang en gebruik van regenwater.
 - Onderzoek naar effect van (de uitbreiding van) grijswatersystemen.

Waar gaan we dat doen:

- De acties voor natuur en water(gebruik) in het hele gebied.
- Rekening houden met het bodem- en watersysteem bij de bodemdalingsgebieden ten zuiden en noorden van Emmeloord.
- Verbinden van de natuur vooral in de gebieden waar dat landschappelijk past (i.v.m. de open en gesloten gebieden).
- Natuurnetwerk versterken door de groenstructuur binnen de bebouwde kom (stadsnatuur, plantsoenen en parken) te verbinden met buiten de bebouwde kom (bermen).

We doen dat samen met:

- Natuurorganisaties
- Ministerie van LNV
- Provincie Flevoland
- Buurgemeenten
- Recreatiesector
- Land- en tuinbouworganisaties (LTO Noord)

Rol gemeente:

- Faciliterend en stimulerend (ruimtelijke regels en communicatie).
- Vertegenwoordiger naar andere overheden (Waterschap Zuiderzeeland, provincie Flevoland en Overijssel, het Rijksvastgoedbedrijf en natuurbeherende organisaties).
- Verantwoordelijke (inrichting/beheer wegbeplantingen en openbaar groen).
- Initiatiefnemer (ontwikkeling nieuwe natuur bij Schokland).

4.10 We beschermen en benutten ons erfgoed en maken het beleefbaar

Wat gaan we doen:

- Verder werken aan het verstevigen van het behoud van ons erfgoed.
- Erfgoedbeleid evalueren en herijken.
 - Onderdeel is de gemeentelijke monumentenlijst en het aanwijzen van beeldbepalende elementen.
 - Creëren van nieuw erfgoed, met aandacht voor de geschiedenis, huidig erfgoed waar weinig aandacht voor is en 'jong' erfgoed.
- Erfgoed is een inspiratiebron binnen het ruimtelijk beleid en dat geldt zeker ook voor nieuwe ontwikkelingen en herinrichting. De oorspronkelijke stedenbouwkundig opzet, het landschap en de monumenten maken onderdeel uit van dit erfgoed.

Waar gaan we dat doen:

- Werelderfgoed Schokland
- Nagele
- Wijken en dorpen uit de wederopbouwperiode

We doen dat samen met:

- Provincie Flevoland
- Rijksdienst voor het Cultureel Erfgoed
- Waterschap Zuiderzeeland
- LTO-Noord

- Het Flevo-landschap
- Rijksvastgoedbedrijf
- Cultuurbedrijf Noordoostpolder
- Museum Nagele
- Cultuurhistorisch Centrum (Canon de Noordoostpolder)
- Bibliotheek
- Eigenaren van monumenten
- Inwoners

Rol gemeente:

Regisseur en faciliterend.

4.11 We versterken (innovatief) ondernemerschap

Wat gaan we doen:

- We faciliteren onze sterke sectoren, zodat deze zich op een hoog niveau kunnen handhaven en/of groeien. Dit geldt in het bijzonder voor het MITC en RDW, NLR en DNW.
- We zorgen dat voldoende bedrijfskavels beschikbaar zijn om deze groei te faciliteren. Inbreiding en tegengaan van leegstand is belangrijk aandachtspunt.
 - We werken met betrokken en verantwoordelijke partijen aan een zoning/luchtruimtetoedeling die zowel de (toekomst van) het MITC borgt als overige (recreatieve) voorzieningen.
- We zetten in op een groei van gevarieerde werkgelegenheid (vmbo-ers, mbo-ers en hbo/wo-ers en diversiteit in sectoren) die gelijke tred houdt met de groei van de beroepsbevolking. Dit versterkt huidige bedrijven en onze aantrekkingskracht voor nieuwkomers.
- We behouden de landelijke topositie als één van de MKB-vriendelijkste gemeenten (gevarieerde werkgelegenheid en goed ondernemersklimaat).
- Ons Ontwikkelperspectief bedrijventerreinen gemeente Noordoostpolder laat zien waar de toekomstige bedrijfskavels komen te liggen.
- We zorgen voor een regionale balans van onderwijs, economie en voorzieningen door interbestuurlijke samenwerking. Zo voorkomen we onnodige concurrentie in de regio.
- We ontwikkelen kennis op het gebied van circulaire economie en zetten deze kennis in om samen met het bedrijfsleven concrete stappen te zetten.
- Bij grote ruimtelijke ontwikkelingen is er extra aandacht voor de externe veiligheid.
- Samen met het bedrijfsleven en de onderwijsinstellingen werken we aan een toekomstbestendige aansluiting tussen het regionale onderwijsaanbod en de (toekomstige) vraag van het bedrijfsleven.

We doen dat samen met:

- Ondernemersvereniging
- Brancheorganisaties
- Onderwijsinstellingen
- Provincie Flevoland
- Waterschap Zuiderzeeland
- Burgemeenten

Rol gemeente:

Facilitator van ondernemers en werkenden en regisseur van bedrijfsontwikkellocaties.

4.12 We breiden vrijetijdseconomie (recreatie en toerisme) actief uit

Wat gaan we doen:

- We stellen medio 2024 de nieuwe visie Recreatie en Toerisme vast.
- Ruimte bieden voor dagattractieparken en verblijfsrecreatie/recreatieparken.
- Ruimte bieden aan mogelijkheden voor kleinschalige recreatie, agrarische nevenactiviteiten, plattelandsrecreatie en passende evenementen.
- Ruimte bieden aan erfuitbreiding en het samenvoegen van twee erven voor dag- en verblijfsrecreatie, zoals bij erfuitbreiding ten behoeve van agrarische bedrijven.
- Beter ontsluiten van het landschap door recreatieve fysieke voorzieningen (fiets- en wandelroutes, vaarroutes etc.).

- Meer watergebonden recreatie ontwikkelen (o.a. door de kuststrook te ontwikkelen en door vaarten en tochten te verbinden).
- Centrumvoorzieningen voor bewoners en bezoekers goed houden/ontwikkelen (cultuur, detailhandel, horeca, evenementen, parkeren).
- Gebiedsontwikkeling (fiets- en wandelnetwerk, vaarroutes, (door)ontwikkeling recreatiegebieden (actief/passief), corridor, voormalige Zuiderzeerand, erfgoedzone, kuststrook).
- Aanbodontwikkeling: ruimte bieden voor dag- en verblijfsrecreatie, zowel kleinschalige (neven)activiteiten als grootschalige ontwikkelingen.
- Gebiedspromotie/-marketing.
- Stimuleren (regionale) samenwerking en gastheerschap.
- Benutten van koppelkansen, ofwel integratie van recreatie- en toerismebelang met klimaatadaptatie, biodiversiteit, gezondheid, et cetera.
- Ruimte bieden aan erfuitbreiding en het samenvoegen van twee erven voor dag- en verblijfsrecreatie, zoals bij erfuitbreiding ten behoeve van agrarische ondernemingen.

Waar gaan we dat doen:

- Kleinschaliger recreatieve ontwikkelingen in heel de Noordoostpolder (fijnmaziger recreatielandschap), zowel kleinschalige als grootschalige ontwikkelingen in:
 - de Corridor (gebied tussen Emmeloord en het Kuinderbos).
 - de oostrand (gebied aan de oostkant van de Noordoostpolder).
 - de kuststrook (met name Ketelmeer, Zwarte Meer, Vollenhoverkanaal en Vollenhovermeer).
 - Erfgoedzone ((Urk) – Nagele – Schokland – Oud Kraggenburg – Waterloo bos).

We doen dat samen met (in willekeurige volgorde):

- Visit Flevoland
- Provincie Flevoland
- Buurgemeenten (w.o. gemeente Urk)
- Rijksvastgoedbedrijf
- Vrijtijdscluster Noordoostpolder (recreatieondernemers)
- KHN, afdeling Noordoostpolder
- Terreinbeherende organisaties (Natuurmonumenten, Staatsbosbeheer, Flevo-landschap)
- Waterschap Zuiderzeeland
- Cultuurbedrijf Noordoostpolder
- Inwoners van de Noordoostpolder
- Land- en tuinbouwsector
- Recreatie- en horecaondernemers
- LTO Noord, afdeling Noordoostpolder
- StEP Noordoostpolder
- St. Gemaakt in de Noordoostpolder
- St. Centrum Management Emmeloord

Rol gemeente:

Facilitator, regisseur

4.13 We verbeteren de bereikbaarheid en stimuleren nieuwe vormen van mobiliteit

Wat gaan we doen:

- We steunen de lobby voor de komst van de Lelylijn en zijn onderdeel van het MIRT-onderzoek naar de haalbaarheid van het tracé en het station van de Lelylijn in Emmeloord.
- Andere vormen van hoogwaardig OV verkennen we parallel hieraan.
- We doen een impactanalyse en ondernemen benodigde vervolgstappen om de meerwaarde van de Lelylijn voor de regio te preciseren.
- Bij realisatie van de Lelylijn met station binnen onze gemeente gaan we werken aan een plan om het stationsgebied zodanig te ontwikkelen dat het zoveel mogelijk meerwaarde heeft voor de ambities van Noordoostpolder.
- Bij grote ruimtelijke ontwikkelingen is er extra aandacht voor de externe veiligheid.
- We zetten ons in om de frequentie van busritten in de dorpenring te verhogen.
- We onderzoeken welke vervoer-op-maat opties (zoals deelmobiliteit, belbus) we kunnen bieden bij bestaande knooppunten (in Marknesse, Emmeloord en Ens).

- We stimuleren fietsgebruik.
- We onderzoeken of en waar fietsroutes een alternatief kunnen worden voor autogebruik.
- We realiseren een snelfietsroute tussen Urk, Emmeloord en Marknesse.
- We onderzoeken of we in aanvulling hierop noord-zuid-verbindingen kunnen realiseren.
- Samen met de regio zetten we ons in om de N50 buiten de gemeentegrens te verbreden.
- We realiseren een ontsluitingsweg voor auto's tussen de Domineesweg en de Staartweg.
- We zetten ons in om verkeersveiligheid te vergroten. Daarbij voeren we het uitvoeringsprogramma van het mobiliteitsplan uit.
- We onderzoeken in samenwerking hoe we de vaarten en tochten kunnen inzetten voor de verbetering van de bereikbaarheid en transport.
- Zie ook Mobiliteitsplan 2030.

Waar gaan we dat doen:

Emmeloord, de dorpen en het landelijk gebied.

We doen dat samen met:

Het Rijk, provincie, buurgemeenten, EBS, Veilig Verkeer Nederland, Fietsersbond en de inwoners, als gebruikers van de diverse vormen van mobiliteit.

Rol gemeente:

Facilitator en realiserend.

4.14 We bieden toegang tot duurzame energie voor onze inwoners en ondernemers

Deze deelopgave wordt in de loop van 2024 uitgewerkt in het programma Klimaat & Energie.

Wat gaan we doen:

- We maken een energievisie waarin we beschrijven hoe we het jaar rond voldoende elektriciteit en warmte beschikbaar hebben door een slimme combinatie van opwek, conversie en opslag.
- Hiermee bieden we toegang tot een comfortabel en zelfvoorzienend energiesysteem voor onze inwoners en ondernemers.
- We stimuleren energiebesparing en stemmen de overgebleven vraag zo veel mogelijk af op het aanbod.
- We maken de gebouwde omgeving aardgasvrij. Dit doen we via verschillende sporen: gebiedsgericht, woninggericht en eigenaargericht. Onze communicatie naar inwoners en bedrijven maakt helder wat dit voor hen betekent.
- Duurzame energie wordt zo dicht mogelijk bij de plek waar het gebruikt wordt geproduceerd, om transport en belasting van de energienetwerken te beperken.
- We stimuleren lokaal eigendom om de inwoners te laten profiteren van de opbrengsten. Hiermee houden we de betaalbaarheid in de hand.
- We faciliteren initiatieven van ondernemers en inwoners en ondersteunen deze onder andere door middelen uit het duurzaamheidsfonds.
- We verduurzamen het gemeentelijk vastgoed en het overige energieverbruik van de gemeentelijke organisatie en stimuleren de verduurzaming van maatschappelijk vastgoed.
- Bij deze grote ruimtelijke ontwikkelingen is er extra aandacht voor de externe veiligheid.

Waar gaan we dat doen:

Door de hele gemeente.

We doen dat samen met:

- Ondernemers
- Inwoners
- Maatschappelijke organisaties als de Pioniers van de Toekomst, Netwerk Energieneutraal en energiecoöperatie Gelijk Stroom
- Netbeheerders
- Mercatus
- Provincie Flevoland

Rol gemeente:

Regisseur van de warmtetransitie voor de gebouwde omgeving. Faciliterend en adviserend voor bewoners en ondernemers.

5 Hoofdstuk 5. De Noordoostpolder. Later

5.1 Hoofdstuk 5. De Noordoostpolder. Later

2050. De polder is 110 jaar droog, de gemeente bijna een eeuw oud. In die eeuw is Noordoostpolder niet ouder geworden. Wat goed is bleef: aantrekkelijke polderwegen, vergezichten, een sterk sociaal weefsel en de inmiddels wereldberoemde poldermentaliteit. Na 110 jaar is het landschap gevarieerder dan ooit.

De oorspronkelijke structuur is nog steeds herkenbaar met erven in het groen, de rechte wegen en de arbeiderswoningen. We gaven het vernieuwende accenten en de typische jaren '50 architectuur uit de 20ste eeuw kreeg een moderne jas, maar is nog overal te herkennen.

Samen leven in een nieuwe wereld

Duurzame mobiliteit is de norm. Auto's en fietsen worden gedeeld, er is hoogwaardig OV. Aantrekkelijke fietspaden met leuke pauzeplekken, omringd met biodiversiteit, maken de dorpen goed bereikbaar. Ieder dorp heeft z'n karakter en sfeer, elk centrum is levendig en groen. Het sociale netwerk in de dorpen is sterk, ondanks dat er behoorlijk wat inwoners van buiten de Noordoostpolder zijn bijgekomen. Na wenen aan beiden kanten, zijn de nieuwe inwoners op een uitzondering na, echte inwoners van de polder. Het is een nieuw hoofdstuk in onze geschiedenis. Net als in het verleden ontwierpen we in de polder een samenleving die ons past. Nu groeit deze mee met de tijd. We kijken naar elkaar om en zorgen voor elkaar, daarbij geholpen door alle moderne (digitale) toepassingen. Jongeren genieten van hun eerste betaalbare woning. Het uitgaansleven is energiek, aantrekkelijk én eigen. Het is fijn en veilig wonen, werken en leven in Noordoostpolder.

Landbouw van wereldniveau

De meer diverse en ondernemende landbouw, waar Noordoostpolder halverwege de jaren '20 voor ging, zorgt anno 2050 voor (bodem)biodiversiteit, CO₂-reductie en gezond voedsel. De sector vernieuwt doorlopend. Dat leek 30 jaar geleden nog ver weg, maar is snel gegaan. Noordoostpolder draagt significant bij aan de oplossing van voedselvraagstukken voor binnen- en buitenland. Ons innoverende en sociale imago is in de regio en ver daarbuiten bekend.

Aantrekkelijke leefomgeving

Met de nieuwe inwoners kwamen ook nieuwe wijken en buurten en konden we voorzieningen behouden en uitbreiden. Vaak is het dorp aangepakt en voorbereid op het klimaat van intense regen en warme periodes. Wateropvang en veel groen zorgen voor verkoeling. Het landschap is open, groen en divers en gemaakt door mensenhanden. Iets dat je nergens ter wereld op deze schaal tegenkomt. Het soms saaie landschap van 30 jaar geleden is verrijkt met landschappelijke elementen en is aantrekkelijk. Bij alles was duurzaamheid het uitgangspunt.

De wereld is bereikbaar

Vanuit Noordoostpolder zijn alle denkbare bestemmingen bereikbaar met slimme deelmobiliteitsoplossingen. De Lelylijn verbindt Noordoostpolder met Groningen, Amsterdam, Rotterdam, Maastricht en Europese topbestemmingen. Nieuwe bedrijven zorgen voor nieuwe banen. Door digitale verbindingen, netwerken en samenwerkingsverbanden zijn we onderdeel van de internationale, toekomstgerichte economie. De pioniersmentaliteit leeft. We spelen in op nieuwe ontwikkelingen door de energietransitie, waterberging, natuurlijke CO₂-opslag, opwek van energie met natuur en recreatie te combineren. Deze kwaliteiten én inkomsten dragen bij aan het welbevinden en welzijn.

Voor ons allemaal.

Noordoostpolder.

Ben er trots op.

Bijlage II De analyse

1 De analyse

Zo staan we ervoor: analyse

De kern- en deelopgaven wortelen in een analyse van het huidige beleid en een beoordeling van de trends en ontwikkelingen. Deze bijlage beschrijft de analyse.

Ontstaan Noordoostpolder

De Noordoostpolder is een monument in de Nederlandse strijd tegen het water. De gebieden rond de Zuiderzee overstromden regelmatig, waardoor vroeg in de 20ste eeuw het plan voor inpoldering ontstond. Dat resulteerde in de Zuiderzeewerken, een reeks indrukwekkende waterbouwkundige projecten. Een van deze projecten was de aanleg van de Afsluitdijk in 1932.

De Noordoostpolder werd drooggelegd tussen 1936 en 1942. Een enorme technische prestatie en een van de grootste inpolderingsprojecten ter wereld.

Menselijke inspanning bouwde het unieke landschap en een saamhorige samenleving. Het nieuwgewonnen land kreeg vorm volgens een duidelijk concept. De rechte buitenwegen en groene brinken zijn kenmerkend voor de naoorlogse wederopbouwperiode. De agrarische sector kreeg een prominente functie en bepaalde het landschap en de leefomgeving. Uitgestrekte vlaktes met akkers en weilanden worden onderbroken door kleine dorpen. Eigen identiteit en een goed voorzieningenniveau kenmerken de Noordoostpolder. Het is een open landschap met rust en stilte.

De Noordoostpolder kent waardevolle natuurlijke- en culturele elementen. Het UNESCO Werelderfgoed Schokland en de omgeving zijn van historisch belang. Het assenstelsel is een belangrijk historisch element en bepaalde de inrichting. De bossen - waaronder Waterloopbos, Kuinderbos, Voorsterbos, Urkerbos - zijn landschappelijk waardevol gebied.

Vitale, gezonde en inclusieve samenleving in een prettig woon- en werkmilieu. (Groei & bloei dorpen en wijken)

Noordoostpolder past zich doorlopend aan veranderende behoeften en uitdagingen aan en evolueert met oorsprong en historie als leidend kompas. In 2050 is de bevolking in de Noordoostpolder autonoom naar 52.000 inwoners gegroeid, zo is de verwachting. Het aantal huishoudens stijgt naar 21.000. Door vergrijzing stijgt het aantal 65+ huishoudens en daardoor daalt de gemiddelde huishoudensgrootte. Alleen hierdoor zijn er zo'n 3300 woningen nodig (autonome groei). Er zijn voldoende potentiële woningbouwlocaties om aan deze autonome groei te voldoen.

Het profileren van de gemeente als aantrekkelijk woon- en werkgebied, een goede OV-bereikbaarheid zoals de Lelylijn en het transformeren van het stadshart van Emmeloord naar een bruisend centrum trekt nieuwe inwoners van buiten de Noordoostpolder uit alle doelgroepen (additionele groei). Er zijn daardoor betaalbare en aantrekkelijke woningen voor alle doelgroepen nodig. We streven naar een breed woningaanbod en voorzieningen, met sterke verbinding tussen dorpen en ommeland. Het realiseren van extra woningen in verschillende dorpen (autonome- en additionele groei) versterkt ook het draagvlak voor voorzieningen.

Prettig woonmilieu

Dorpen in de Noordoostpolder staan bekend om hun sociale netwerk. De gemeenschap is hecht en er is een breed en verbonden maatschappelijk middenveld. Dit, naast de veerkracht van inwoners en de op maat gemaakte voorzieningen, maakt dat in de dorpen ook kwetsbare groepen bovengemiddeld actief zijn in de samenleving.

Basisvoorzieningen (scholen, kinderdagverblijven, supermarkten, sportvoorzieningen, huisartsen en buurthuizen) zijn nabij of in elke kern aanwezig. Door de toenemende zorgbehoefte van bewoners staat de beschikbaarheid en bereikbaarheid van een passend en compleet zorgaanbod in de dorpen onder druk. Het is cruciaal dat deze voorzieningen goed bereikbaar blijven. Hiervoor zoeken we naar oplossingen.

Emmeloord is het regionale centrum met uitgebreidere voorzieningen op een goed niveau. Er is momenteel al een aanzienlijke groep inwoners die nog nét niet in armoede leeft. Deze groep heeft aandacht. Daarbij realiseren we ons dat in Emmeloord (in tegenstelling tot de rest van de Noordoostpolder) de sociale samenhang juist lager ligt dan gemiddeld.

Economie en recreatie

De grote kernen Emmeloord, Marknesse en Ens staan onder invloed van de dynamische zone (het deel van provincie Flevoland rondom Almere). Belangrijk voor werkgelegenheid zijn het buitengebied (landbouw), de maakindustrie en het MITC als hotspot voor onder andere NLR en RDW. Het cultuurhistorisch water- en natuurlandschap -IJsselmeer, Ketelmeer, Zwarte Meer, Weerribben, Kuinderbos, Waterloopbos, Voorsterbos, Urkerbos en Schokland - biedt mogelijkheden voor recreatie.

Klimaat en natuur

Noordoostpolder krijgt richting 2050 te maken met meer hitteperiodes, droogte en intensieve neerslag. Hitte en droogte versnellen bodemdaling en hebben een negatieve invloed op de waterkwaliteit door de combinatie van hogere watertemperaturen en kwelwater. De verouderde riolering verwerkt het water niet goed en dat kan een probleem zijn bij korte, intense regenbuien. Er is onvoldoende openbaar groen om het water op te nemen. Dit speelt vooral op lageregelegen plekken in Emmeloord en in de grotere dorpen.

Dicht bebouwde en versteende gebieden in Noordoostpolder zijn gevoelig voor hittestress. Ens, Emmeloord en Rutten hebben een verhoogd risico door de combinatie van een gebrek aan verkoeling en kwetsbare doelgroepen.

Op bedrijventerreinen bevinden koele plekken zich op loopafstand van meer dan 300 meter. Ook de directe omgeving van basisscholen, kinderdagverblijven en zorglocaties zijn risicolocaties voor hittestress.

Het vergroenen van de openbare ruimte rondom kwetsbare locaties met kwetsbare doelgroepen pakt meerdere bedreigingen tegelijk aan. De randen van Emmeloord en de dorpen bieden goede verkoelingsplekken mede dankzij groene zones. Het grote oppervlakte buitengebied kan grote hoeveelheden regenwater goed opvangen en is daarmee voorbereid op veranderende klimaatomstandigheden.

Erfgoed, landbouw, innovatie, opleiding en nieuwe economie (Vitaal landelijk gebied)

De Noordoostpolder heeft een unieke structuur en verschillende statussen, waaronder UNESCO Werelderfgoed Schokland en nationaal wederopbouwgebied.

Naast Schokland en de omgeving met 200 ha nieuwe natuur aan de zuidkant, zijn andere gebieden met landschappelijke waarde de bossen, waaronder het Waterloopbos, Kuinderbos, Voorsterbos, Urkerbos en de groene eilanden met boerderijerven, omringd door singels. Het assenstelsel is vanuit de historische inrichting van de polder van grote waarde.

De polder en Nagele zijn door de overheid aangewezen als wederopbouwgebieden. De structuurvisie besteedde veel aandacht aan het oorspronkelijke ontwerp en het behoud van het landschap. Verbetering van het landschap met respect voor het oorspronkelijke ontwerp was en blijft een belangrijk aandachtspunt.

Door het grote landelijke gebied zijn de beheerkosten voor de gemeente en grondeigenaren hoog. Er ligt een kans om beheer, onderhoud en herinrichting van de openbare ruimte te koppelen aan de klimaatopgave.

De Noordoostpolder beschikt over de beste landbouwgrond van Nederland en levert kwalitatief hoogwaardige producten in hoge kwantiteit. Akkerbouwbedrijven zijn prominent aanwezig, terwijl de veehouderij traditioneel op minder vruchtbare gronden plaatsvindt. De bodem is een sterke natuurlijke hulpbron maar staat op sommige plekken onder druk door bodemdaling en verzilting. Dit en hitte, droogte, afname biodiversiteit, wateroverlast bij intensieve buien en matige waterkwaliteit vragen om innovatieve manieren van produceren. Om een speler van wereldformaat te blijven is een diverse agrosector nodig die zich voortdurend aanpast in balans met natuur en klimaat. Het in stand houden en vergroten van de biodiversiteit worden versterkt door de verdere ontwikkelingen naar een toekomstbestendige landbouw en water- en bodemgestuurde ontwikkelingen, die ook de unieke kwaliteit van de bodem behouden.

De economie van de Noordoostpolder is divers en draait goed. De agrarische sector is een van de grootste werkgevers, gevolgd door handel en horeca, de productiesector en de maakindustrie. We zetten in op voldoende aanbod van bedrijfslocaties. Er zijn nu al meer banen dan beschikbare arbeidskrachten en het aanbod sluit niet altijd op de arbeidsmarkt aan. De meeste banen op dit moment zijn op LBO- en MBO-niveau. Door innovatie en ontwikkeling is in de (nabije) toekomst een groter aandeel HBO+-opgeleide arbeidskrachten nodig. Het merendeel van de werkgelegenheid wordt nu ingevuld door inwoners van de Noordoostpolder, in de toekomst groeit de behoefte aan arbeidsmigranten. Voor innovatie en ontwik-

keling is het behouden van hoger geschoolde bewoners in de Noordoostpolder noodzakelijk, maar dit is uitdagend.

Automatisering, digitalisering, robotisering en de overstap naar biobased materialen veroorzaakt verschuivingen in werkgelegenheid. Het aantrekken van een hogeschool is belangrijk voor een innovatieve regio en het behouden van arbeidspotentieel in Noordoostpolder. Het beoogde Mobiliteits Infrastructuur Test Centrum (MITC) draagt hieraan bij. Een goede infrastructuur en de ligging aan de A6, trekt samen op met het Agrofoodcluster om landbouwinnovatie en economische ontwikkeling te bevorderen.

Energie en water

Er is onbalans tussen energieopwekking en -verbruik in de Noordoostpolder. Een energievoorziening in evenwicht met de woningbouw en infrastructuur voorkomt congestie in het elektriciteitsnet. Er is behoefte aan opslaan, converteren en ontwikkelen van lokale energiesystemen. Er liggen mogelijkheden voor energieopwekking (wind- en geothermie) langs dijken, bij de maakindustrie en in of bij dorpen. Bij het ontwikkelen van deze energieoplossingen is aandacht voor de impact op de natuur, landschap en de openbare ruimte noodzakelijk.

Het IJsselmeergebied is een toekomstbestendig water- en ecosysteem en stabiele drinkwatervoorziening. Wanneer het waterpeil wordt verhoogd kan het kwel versterken in Noordoostpolder. Nieuwe, andere waterwingebieden zijn nog niet gevonden door Vitens.

Bereikbaarheid en verbinding van Noordoostpolder (Aantrekkelijke regio)

Emmeloord en de dorpen zijn verbonden door provinciale wegen met voornamelijk autoverkeer. Onderhoud en instandhouding van openbare wegen en daarmee de verkeersveiligheid staat onder druk.

Er wordt wel gebruik gemaakt van openbaar vervoer en fiets, maar de afhankelijkheid van de auto is groot. Om die afhankelijkheid te verkleinen willen we fietsen veiliger en prettiger maken en lokaal en regionaal openbaar vervoer stimuleren. Daarnaast geldt een maximumsnelheid van 60 km/u op buitenwegen.

Voor duurzaam vervoer met elektrische auto's zijn er weinig openbare laadpalen. Er liggen kansen om het bestaande openbaar- en leenvervoer netwerk te benutten als duurzaam alternatief voor woon-werkverkeer en recreatief verkeer, wat bijdraagt aan een gezonde levensstijl en leefbare dorpen. Daarnaast brengen de ontwikkelingen van een hoogwaardige (boven)regionale OV-verbindingen een verbeterde aansluiting met de regio. Een betere verbondenheid met de regio is ook van betekenis voor onderling onderwijsaanbod, economische bedrijvigheid en interbestuurlijke samenwerking. De ontwikkeling van de A6/N50-corridor in combinatie met de toekomstige Lelylijn biedt kansen voor Emmeloord als regionaal centrum met een OV-hub bij het station.

Betere bereikbaarheid opent mogelijkheden voor voorzieningen in Emmeloord en de grote kernen Ens en Marknesse en ontsluit bestaande wijken, dorpen, recreatiegebieden en infrastructuurnetwerk. Deze mobiliteitsontwikkelingen kunnen spanning opleveren met landschap- en natuurbehoud.

Betere bereikbaarheid verandert ook de bevolkingssamenstelling, doordat meer mensen van buiten, de Noordoostpolder als aantrekkelijk en goed bereikbaar woongebied herkennen. Dit voedt de angst dat het unieke sociale karakter van de kernen en dorpen verwaterd. Aan de andere kant is het sociale weefsel in Noordoostpolder sterk en in staat de aanwas van nieuwe bewoners op een goede manier te absorberen in de unieke cultuur.

Bijlage III Proces en participatie

1 Proces en participatie

Naar de Omgevingsvisie in 3 stappen

De Omgevingsvisie beschrijft hoe we de fysieke- en sociale leefomgeving in 2050 voor ons zien, wat ervoor nodig is en hoe we daar komen. Om beeld te krijgen hoe 2050 eruitziet, nam Noordoostpolder twee inleidende stappen: het vaststellen van 6 strategische opgaven en het formuleren van een strategische koers.

Van strategische opgaven

De eerste stap was het formuleren van 6 strategische opgaven. Inventariserende kernvragen waren:

- Wat komt er op ons af?
- Welke kansen en bedreigingen zien we?
- Wat is het beeld dat we hebben van Noordoostpolder in 2050?

Via strategische koers

Deze strategische opgaven zijn het fundament voor de strategische koers. Op dit fundament beschrijven we onze identiteit, stellen ons uniek polder-DNA vast en bouwen we ons toekomstverhaal tot 2050.

Dit leidt tot 5 ambities rond de kern: Trotse toekomstbestendige samenleving met herkenbare identiteit.

Naar Omgevingsvisie 2050

De Omgevingsvisie maakt de 5 ambities uit de strategische koers concreet. In 3 kernopgaven en 14 deelopgaven zijn gebiedsgerichte keuzes gemaakt. De uitvoeringsagenda van de Omgevingsvisie is de routebeschrijving hoe we de deelopgaven in de tijd naar 2050 realiseren.

Intensieve samenwerking

Aan de strategische opgaven, strategische koers en uiteindelijk de Omgevingsvisie hebben veel mensen gewerkt. Een denktank met inwoners, experts vanuit professionele partijen, medewerkers van Noordoostpolder, een raads werkgroep, een stuurgroep, het college van B&W en niet in de laatste plaats de samenleving droegen bij.

Participatie

De samenleving betrokken we met verschillende activiteiten op strategische momenten en verrassende plekken, zoals het Pieperfestival. De inrichting van de participatie was doordacht en toegankelijk. We stelden inwoners duidelijke vragen met een helder doel.

Alle dorpen en kernen zijn bezocht en is er door een groot aantal inwoners aan de participatie deelgenomen. De vroege keuze om de fysieke- en sociale leefomgeving in de Omgevingsvisie te combineren bleek een goede keuze. Inwoners kregen het inzicht dat belangrijke keuzes voor de fysieke leefomgeving hun dagelijks leven in de toekomst beïnvloed. Het resultaat van de participatie woog zwaar mee in de Omgevingsvisie. De opbrengsten van de participatie verwerkten we in 3 infographics, die op de volgende pagina's worden weergegeven.

Dat alles resulteert in een Omgevingsvisie voor -en door- Noordoostpolder waar we trots op zijn.

Infographic Participatietraject Omgevingsvisie deel 1

Met onze inwoners in gesprek op het Pieperfestival

Zaterdag 9 september 2023 gingen medewerkers van Gemeente Noordoostpolder in gesprek met bezoekers van het Pieperfestival. We vroegen wat de mooiste plek is in de gemeente. En we legden bezoekers 10 stellingen voor met de vraag 'bent u het eens of oneens met deze stelling?' Dit zijn de resultaten:

107
mooiste plekken
van NOP

100
ingevulde
enquête's

150+
flyers met enquête
uitgedeeld



10 stellingen over de toekomst

| Stelling | Eens | Oneens | Geen mening | Open reactie |
|--|------|--------|-------------|--|
| 1/ Treinstation in Emmeloord | 99 | 1 | - | Had er al veel eerder moesten zijn |
| 2/ Extra woningen voor inwoners van buiten de polder | 72 | 20 | 8 | Eens: Iedereen moet in de Noordoostpolder kunnen wonen. Oneens: Smet woningzoekenden uit NOP. Het moet niet te druk worden. |
| 3/ Sommige voorzieningen in een ander dorp | 47 | 47 | 6 | Eens: Begrip voor de situatie Oneens: Waarsaai je hoe afhankelijk je je als bewoners voert als je naar een ander dorp moet en hulp moet vragen. |
| 4/ Huisvesting voor arbeidsmigranten | 72 | 20 | 8 | Eens: Onze economie heeft arbeidsmigranten nodig, dus zorg voor huisvesting Oneens: Te veel druk op leefbaarheid |
| 5/ Land- en tuinbouw aanpassen aan natuur, landschap, klimaat | 56 | 33 | 8 | Eens: Doen de agrariërs al / duidelijkheidschappen en faseren Oneens: Doen de agrariërs al / Maak de agrariërs niet kapot door eisen te schappen. |
| 6/ Meer ruimte voor natuur | 62 | 29 | 9 | Eens: Graag meer natuur (voor al bos) Oneens: Zorg maar eerst dat de bestaande natuur goed onderhouden wordt. |
| 7/ Andere inrichting dorpen en wijken vanwege klimaat | 76 | 14 | 10 | Eens: Logisch. En goed als er meer bomen komen voor schaduw. Oneens: Te veel aandacht voor klimaatverandering |
| 8/ Moette waard om NOP te bezoeken vanwege toerisme | 86 | 12 | 2 | Eens: NOP heeft veel te bieden Oneens: We overlijven de aantrekkingskracht |
| 9/ Energie die huishoudens en bedrijven gebruiken, zelf opwekken | 80 | 15 | 5 | Eens: Goed om dit te doen, zijn we al goed mee bezig. Lat goed op betaalbaarheid. Oneens: Niet dwingen, het is betaalbaar. |
| 10/ Het is goed dat de gemeente minder regels oplegt | 62 | 24 | 14 | Eens: Vertrouw de burgers en ondernemers Oneens: Het wordt dan onduidelijk, wese voortichtig met toelaten. |

Top 10: Dit is er prettig aan wonen/werken in Noordoostpolder

1. Ruimte en wereldheid
2. Rust
3. Thuisvoelen
4. Fijn wonen
5. Gemoedelijk
6. Saamhorigheid, je kent en spreekt elkaar
7. Vrijheid
8. Prettige mensen en alle soorten mensen
9. Dorps-/kleinschalige met stadse faciliteiten
10. Verschillen tussen dorpen en Emmeloord

Maar ook: Natuur vlakbij / Veel sport / Veel voor kinderen / Combinatie van rust en levendigheid / Centrale ligging / Nuchterheid

Ik maak mij voor de volgende generatie zorgen over...

1. Geen zorgen
2. Klimaat
3. Omgangsvormen
4. Verlies van gemeenschapsgevoel, verharding
5. Leefbaarheid
6. Verlies van tradities, waarden/normen, identiteit
7. Toename criminaliteit en ondermijning
8. Betaalbaarheid van leven (w.o. wonen)
9. Te druk
10. Te veel woningen = dichtbouwen

Maar ook: Betaalbare woningen (w.o. voor jongeren) / Te weinig voor jongeren / Teveel migranten / Te weinig financiële ondersteuning voor cultuur en maatschappelijke (zorg)voorzieningen / Te weinig arbeidskrachten / Betaalbaarheid / Natuur / Toekomst land- en tuinbouw / Parkeer (bij veel nieuwe woningen) / Geen treinstation

De favoriete plekken in Noordoostpolder

- Hele Noordoostpolder**
Emmeloord
- Beleving van oude & nieuwe land**
Schokland
- Voorzieningen**
Wolferwaard
Schokkenhaven
Speelpunt Hoefbladstraat
Polderoran
't Voorhuys
- Bos/natuur**
Waterloopbos
Kuindebos, Voorstarbos & Emmelabos



Water nog niets:
- Station
- Wubbovraagplaats



Met onze inwoners in gesprek op het Pieperfestival

Infographic Participatietraject Omgevingsvisie deel 2

Met inwoners in gesprek in het eigen dorp én op de weekmarkt

Op dinsdag 26, woensdag 27 en donderdag 28 september gingen medewerkers van Gemeente Noordoostpolder in gesprek met inwoners van de dorpen en Emmeloord. We vroegen wat de mooiste plek is in de gemeente. En we legden bezoekers 10 stellingen voor met de vraag 'bent u het eens of oneens met deze stelling?' **Dit zijn de resultaten:**

63
mooiste plekken van NOP

134
ingevulde enquêtes



Inwoners ervaren dat voorzieningen in sommige dorpen verdwijnen. Ze begrijpen dat dit gebeurt. In een dorp gaan wonen, betekent reizen voor voorzieningen. Een auto is essentieel. Na het Pieperfestival, waar inwoners niet eenduidig op deze stelling antwoorden, vragen we in de dorpen verder door. Daaruit komt het overzicht van **onmisbare voorzieningen**:

- Onmisbaar in het dorp:**
- Huisarts en apothek kan het 'vitaliteitsrijden' niet weer ingevoerd worden?
 - Baalschool en BSO
 - Dagopvang voor ouderen
 - Buurtsuper (even snel iets kunnen halen, zonder afhankelijk te zijn van anderen)
 - Ontmoetingsplek (sport, café, snackbar, wijkkiosk een maaltijd met elkaar, ...)
 - Bushalte (en de bussen moeten vaak en lang genoeg rijden)
- Onmisbaar in de gemeente:**
- Treinstation
 - Ziekenhuis
 - Bibliotheek

10 stellingen over de toekomst

| Stelling | weekmarkt (24) | | | Dorpen (110)* | | |
|--|----------------|--------|-------------|---------------|--------|-------------|
| | Eens | Oneens | Geen mening | Eens | Oneens | Geen mening |
| 1/ Treinstation in Emmeloord | 20 | 1 | 3 | 98 | 9 | 3 |
| 2/ Extra woningen voor inwoners van buiten de polder | 17 | 6 | 1 | 61 | 40 | 9 |
| 3/ Sommige voorzieningen in een ander dorp | 13 | 9 | 2 | 57 | 45 | 8 |
| 4/ Huisvesting voor arbeidsmigranten | 15 | 8 | 1 | 61 | 41 | 8 |
| 5/ Land- en tuinbouw aanpassen aan natuur, landschap, klimaat | 15 | 8 | 1 | 49 | 50 | 11 |
| 6/ Meer ruimte voor natuur | 11 | 10 | 3 | 59 | 41 | 10 |
| 7/ Andere inrichting dorpen en wijken vanwege klimaat | 13 | 7 | 4 | 70 | 25 | 15 |
| 8/ Moet/waard om NOP te bezoeken vanwege toerisme | 18 | 6 | 0 | 100 | 4 | 6 |
| 9/ Energie die huishoudens en bedrijven gebruiken, zelf opwekken | 16 | 5 | 3 | 69 | 25 | 16 |
| 10/ Het is goed dat de gemeente minder regels oplegt | 8 | 14 | 2 | 49 | 49 | 12 |

*De antwoorden komen per dorp grotendeels overeen

Dit is er prettig aan wonen/ werken in Noordoostpolder

- | | |
|---|--|
| Dorpen | Emmeloord |
| 1. Eigen woning, eigen omgeving, eigen dorp | 1. Ruimte, openheid |
| 2. Rust | 2. Pluriërsamenleving |
| 3. Ruimte, wildheid | 3. Ruimte voor verandering |
| 4. Sociale, hechte structuur (naooberschap) | 4. Het unieke moet zo blijven |
| 5. Gezelligheid | 5. Rust |
| 6. Kleinschaligheid | 6. Gezelligheid |
| 7. Vrijheid | 7. Sociale contacten |
| 8. Vriendelijk | 8. Mixtaliteit van bewoners (nuchter) |
| 9. Vertrouwen | 9. Dat je zo heerlijk tegen het baldad van de gemeente kan aanschoppen |
| 10. Gemoeidelijk | |

Ik maak mij voor de volgende generatie zorgen over

- | | |
|---|---|
| Dorpen | Emmeloord |
| 1. Veel antwoorden! | 1. Klimaat |
| 2. Geen zorgen, elke generatie reikt zich wel | 2. Milieu |
| 3. Druk op de ruimte | 3. Betaalbaarheid van het leven |
| 4. Druk vanuit de samenleving, omgangsvormen, individualisering, normen/waarden | 4. Betaalbaarheid en beschikbaarheid van woningen |
| 5. Druk vanuit 'alles moet nu' | 5. Betaalbaarheid |
| 6. Of we nog wel elkaar blijven vinden, haast | 6. Blijft het net zo goed wonen? |
| 7. Klimaatverandering | 7. Vrijtijdsbesteding voor jongeren (B+) |
| 8. Woningnood, beschikbaarheid en betaalbaarheid woningen | 8. (Drug)criminaliteit |
| 9. Sluiten van voorzieningen en winkels | |
| 10. Minder openbaar vervoer | |
| 11. Natuur en milieu | |

Maar ook: Natuurgeelte, Arbeidsmigranten, Volgende voordeel in de toekomst?, (Zorg)kosten, (Drug)criminaliteit

De favoriete plekken in Noordoostpolder

Omgeving/bossen
Kastalbrug 'Als je daar overheen rijdt, ben je thuis!'

Landbouw
Landbouw, landbouw

Centrum
Veel winkels, voorzieningen
Gezelligheid

Scheide
Cultuurhistorie
Zoveel geschiedenis hebben wij!



Met inwoners in gesprek in het eigen dorp en op de weekmarkt

Infographic Participatietraject Omgevingsvisie deel 3

Inwoners geven online hun mening over 10 stellingen over de toekomst

560
deelnemers

Van 9 september tot 7 oktober, dus de gehele periode van participatie in het kader van de Omgevingsvisie, konden inwoners online hun mening geven. We benaderden het burger panel, riepen mensen via een advertentie in de huis-aan-huis krant 'De Noordoostpolder' en via Facebook en Instagram op om de vragenlijst in te vullen. **Online bevroegen we de mensen over dezelfde stellingen de grootste voor- en nadelen te benoemen.**

1 Lelylijn, stop in Emmeloord

De Lelylijn is een nieuwe beoogde spoorwagverbinding van personen en goederen van Groningen naar Lelystad. Het is de bedoeling dat Emmeloord ook een stop krijgt.

Voordelen

- ✓ Mijn kinderen kunnen makkelijker gaan studeren en hoeven niet op kamers
- ✓ Ik kan eruit naar Groningen om te werken
- ✓ Ik kan sneller op mijn werk komen
- ✓ Bereikbaarheid en mobiliteit (Makkelijker reizen)
- ✓ Economische ontwikkeling en werkgelegenheid

Nadelen

- ✗ We zijn makkelijk bereikbaar
- ✗ Kost teveel geld
- ✗ Ik maak me zorgen over de natuur
- ✗ Geen
- ✗ Geluidsverlast

2 Extra woningen voor inwoners van buiten de polder

Om voorzieningen, zoals zorg en winkels, open te houden, moeten er extra inwoners komen. Daarom worden er ook extra woningen gebouwd om inwoners van buiten de polder te trekken.

Voordelen

- ✓ Middelenstand diverse
- ✓ Nop weet aantrekkelijke vestigingsplaats
- ✓ Meer gemengde bevolking
- ✓ Geen voordeel
- ✓ Better voor de polder, economie en voorzieningen

Nadelen

- ✗ We krijgen te maken met stadsproblemen
- ✗ Extra druk op milieu / natuur
- ✗ Verlezen eigen, unieke identiteit
- ✗ Geeft extra druk op gemeentelijke organisatie
- ✗ Geen voordeel
- ✗ Druk op de leefomgeving en voorzieningen / mogelijke problemen met nieuwe bewoners

3 Sommige voorzieningen in een ander dorp

Soms zijn de dorpen te klein om voorzieningen in elk dorp open te houden. Daarom zullen sommige voorzieningen (zoals een huisarts, tandarts of voetbalvereniging) in een ander dorp te vinden zijn.

Voordelen

- ✓ Hogere kwaliteit
- ✓ Grotere praktijken zijn moderner
- ✓ Geen voordeel
- ✓ Je komt nog eens ergens
- ✓ Grotere vereniging komt verder en geeft talent meer kans

Nadelen

- ✗ Is er snel hulp nodig, dan is die verder weg en misschien te laat
- ✗ Openbaar vervoer is niet altijd beschikbaar en reistijden zijn langer
- ✗ Door de omvang van de praktijk of vereniging wordt het onpersoonlijker
- ✗ Dorpen worden minder aantrekkelijk om in te wonen
- ✗ "Sociale beweging" verdwijnt uit de dorpen. Mensen kennen elkaar niet meer

4 Arbeidsmigranten

Onze lokale economie maakt veel gebruik van arbeidsmigranten. Om deze bedrijven te kunnen laten groeien, is huisvesting voor arbeidsmigranten nodig.

Voordelen

- ✓ We spreiden de huisvesting
- ✓ We hebben arbeidskrachten hard nodig
- ✓ We kunnen zo zorgen voor goede huisvesting
- ✓ Geen

Nadelen

- ✗ Zorg eret voor inwoners
- ✗ Unieke karakter van cultuur en samenleving verwater
- ✗ Woningen nemen ruimte in van landbouw
- ✗ We moeten zorgen voor goede huisvesting om overlast te voorkomen (argument om voor goede woningen te zorgen)
- ✗ Arbeidsmigranten zorgen voor overlast

5 Land- en tuinbouw

Om de land- en tuinbouw sterk te houden, zal deze sector zich moeten aanpassen aan eisen vanuit natuur, landschap en klimaat.

Voordelen

- ✓ Onze regio is afhankelijk van landbouw. We moeten goed zorgen voor de kip met de goeden eisen
- ✓ Stimuleert innovatie. Laten we antonem dat ecologie en economie in de NOP samen gaan
- ✓ NOP kent ook een unieke natuur. Die is aantrekkelijk voor toerisme
- ✓ Minder kans op emissies
- ✓ Weerstand tegen milieueisen en natuurbehoud

Nadelen

- ✗ Klimaatregels staat winstgevend landbouw in de weg
- ✗ Kosten voor landbouw stijgen
- ✗ Gaat ten koste van onze eigenzinnige manier van werken
- ✗ Minder ruimte voor (nieuwe) bedrijven
- ✗ Kosten voor de landbouw stijgen. En daarmee de prijzen van landbouwproducten
- ✗ Voordelen en positieve opmerkingen (dus geen nadelen)

6 Natuur

De natuur staat onder druk. Daarom is het belangrijk dat de natuur meer ruimte krijgt.

Voordelen

- ✓ NOP als voorbeeld hoe natuur en landbouw samenwerken
- ✓ Er komt een betere balans in de natuur. Dat is voor iedereen goed
- ✓ NOP draagt bij aan een betere ecologie
- ✓ Eigen recreëren
- ✓ Geen voordelen

Nadelen

- ✗ Minder ruimte voor noodzakelijke ontwikkelingen en groei (woningbouw enz.)
- ✗ Minder ruimte voor het boerenbedrijf
- ✗ Druk op lokale economie
- ✗ Geen voordeel
- ✗ Behoud ruimte voor de landbouw

7 Klimaat

Het zal vaker (extrem) warm en droog worden en het zal vaker (extrem) regenen. Vanwege deze klimaatverandering moeten de dorpen en wijlen anders ingesicht worden.

Voordelen

- ✓ Biedt ruimte voor innovatie. In NOP zijn we vindingrijk en kunnen voorbeeld dienen
- ✓ Geeft de mogelijkheid om fouten uit het verleden te herstellen
- ✓ We zijn voorbereid, minder (of geen) schade als er iets gebeurt
- ✓ Anders: vooralsciptisch over klimaatverandering

Nadelen

- ✗ Hoge kosten
- ✗ Onnodig
- ✗ Veel overlast
- ✗ Geen voordeel

8 Toerisme

De Noordoostpolder is bijzonder, bijvoorbeeld door zijn cultuurhistorie (Schokland, Nagel), de natuur (Waterloopbos) en geschiedenis (van water land gemaakt). Dit maakt het de moeite waard om de Noordoostpolder te bezoeken.

Voordelen

- ✓ NOP wordt aantrekkelijker, ook voor wonen en werken
- ✓ Economische bron van inkomsten
- ✓ Vroegt de trots van de inwoners
- ✓ Geen voordelen (twijfels en zorgen)

Nadelen

- ✗ Balans van mooie, natuurlijke gebieden
- ✗ Toename overlast van toeristen
- ✗ Geen nadelen: juist voordelen!
- ✗ Minder kwaliteit. Toerisme trekt goedkope horeca ed.

9 Duurzame energie

De fossiele energibronnen (zoals olie en aardgas) worden veel duurder en bovendien versneld klimaatveranderingen. Daarom moeten we alle energie die we gebruiken zelf duurzaam opwekken.

Voordelen

- ✓ Eigen opgewekte energie maakt ons onafhankelijk
- ✓ Voldoende energie maakt economische groei mogelijk
- ✓ Er is in het landschap gebied voldoende ruimte voor productie en opslag van duurzame energie
- ✓ Geen voordelen, maar juist zorgen en nadelen

Nadelen

- ✗ Verromming en ontlasting van het landschap (windmolens en zonnepanelenvelden)
- ✗ Als we de energie exporteren, hebben we er zelf niks aan
- ✗ Door energieproductie is er minder ruimte voor woningbouw of landbouw
- ✗ Door snelle innovatie is het moeilijk kiezen welke vorm van energieproductie- en opslag de juiste zijn

10 Minder regels

De gemeente Noordoostpolder wil minder regels opleggen, bijvoorbeeld rondom het uiterlijk van gebouwen. Hierdoor krijgen inwoners en ondernemers meer ruimte om het zelf te bepalen.

Voordelen

- ✓ Versander bouwen
- ✓ Sneller bouwen
- ✓ Goedkoper bouwen
- ✓ Meer creativiteit en diversiteit

Nadelen

- ✗ Inwoners en ondernemers met het meeste geld, leggen beslag op de meeste ruimte
- ✗ Goede bouw, dure verhuur
- ✗ Verromming in stedenbouw. Belgische toestanden!
- ✗ Standaard bouw, dat is goedkoop en snel
- ✗ Geen harmonie in openbare ruimte



Inwoners geven online hun mening over 10 stellingen over de toekomst