

2024-09-19 Nijldreef, Overvecht, Elektrische oplaadpaal, Verkeersmaatregelen Gemeente Utrecht

Kenmerk: 12752656

Betreft: het intrekken c.q. vaststellen van diverse verkeersmaatregelen

Burgemeester en Wethouders van Utrecht;

overwegende,

dat

het gewenst is de hierna volgende verkeersmaatregelen in te trekken, c.q. vast te stellen;

dat

de hierna te noemen wegen zijn gelegen binnen de bebouwde kom van deze gemeente en bij de gemeente in beheer en onderhoud zijn;

dat

met deze verkeersmaatregel de veiligheid op de weg en/of beschermen van de weggebruikers en passagiers verzekerd wordt (art. 2 lid 1a en/of 1b Wegenverkeerswet);

dat

met deze verkeersmaatregel de weg in stand gehouden wordt en de bruikbaarheid daarvan gewaarborgd wordt (art. 2 lid 1c Wegenverkeerswet);

dat

met deze verkeersmaatregel een doelmatig of zuinig energiegebruik bevorderd wordt (art. 2 lid 3a Wegenverkeerswet);

dat

op grond van artikel 15, eerste lid, van de WVV 1994 een verkeersbesluit genomen moet worden voor de plaatsing of verwijdering van de in artikel 12 van het BABW genoemde verkeerstekens, alsmede voor onderborden voor zover daardoor een gebod of verbod ontstaat of wordt gewijzigd;

dat

met het Plan laadinfrastructuur Utrecht 2030 zet Utrecht onder andere in op een verdere uitbreiding van de openbare oplaadinfrastructuur en het stimuleren van een efficiënter gebruik van het laadnetwerk;

dat

er per subbuurt in Utrecht een locatieplan voor openbare laadpalen opgesteld is. Het locatieplan zorgt voor voldoende openbare laadpalen voor hen die hun elektrische auto niet op eigen terrein kunnen opladen;

dat

de locaties van de laadpalen moeten voldoen aan de criteria die opgesteld zijn in de "Plaatsingsleidraad en inrichtingskader publieke laadinfrastructuur";

dat

voorafgaand aan dit verkeersbesluit een kaart met locaties gepubliceerd is met de voorgenomen aanpassing van de openbare ruimte. De omwonenden en/of ondernemers hebben de mogelijkheid gehad hun opmerkingen kenbaar te maken en eventuele alternatieve locaties aan te dragen. De ontvangen reacties zijn meegenomen in de uitwerking van het definitieve locatieplan;

dat

de direct omwonenden voor en na publicatie van het verkeersbesluit hierover geïnformeerd zijn/worden via een wijkbericht;

dat

er per elektrische oplaadpaal twee elektrisch aangedreven voertuigen gelijktijdig geladen kunnen worden;

dat

er per elektrische oplaadpaal twee parkeerplaatsen benodigd zijn zodat de elektrische voertuigen opgeladen kunnen worden;

dat

met het stimuleren van elektrisch (schoon) vervoer de leefbaarheid en luchtkwaliteit verbeterd wordt;

dat

na publicatie van dit verkeersbesluit een wijkbericht verspreid wordt om omwonenden hiervan op de hoogte te stellen;

dat

door het plaatsen van de laadpaal voor één of meerdere elektrische auto's er een verschuiving optreedt in de beschikbaarheid van het type parkeerplaats. Het aantal parkeerplaatsen blijft ongewijzigd;

dat

met deze verkeersmaatregel de weg minder bruikbaar wordt voor algemeen gebruik, maar beter bruikbaar voor de elektrische autobezitter;

dat

er overeenkomstig artikel 24 BABW overleg heeft plaatsgevonden met de korpschef van de politie over de hierna te noemen verkeersmaatregelen;

gelet

op het Reglement Verkeersregels en Verkeerstekens (RVV 1990);

op de Wegenverkeerswet 1994 (WVW 1994);

op het Besluit Administratieve Bepalingen inzake het Wegverkeer (BABW);

Besluiten:

met ingang van **24 september 2024** voor onderstaande locatie de aangegeven verkeersmaatregelen in te trekken c.q. vast te stellen:

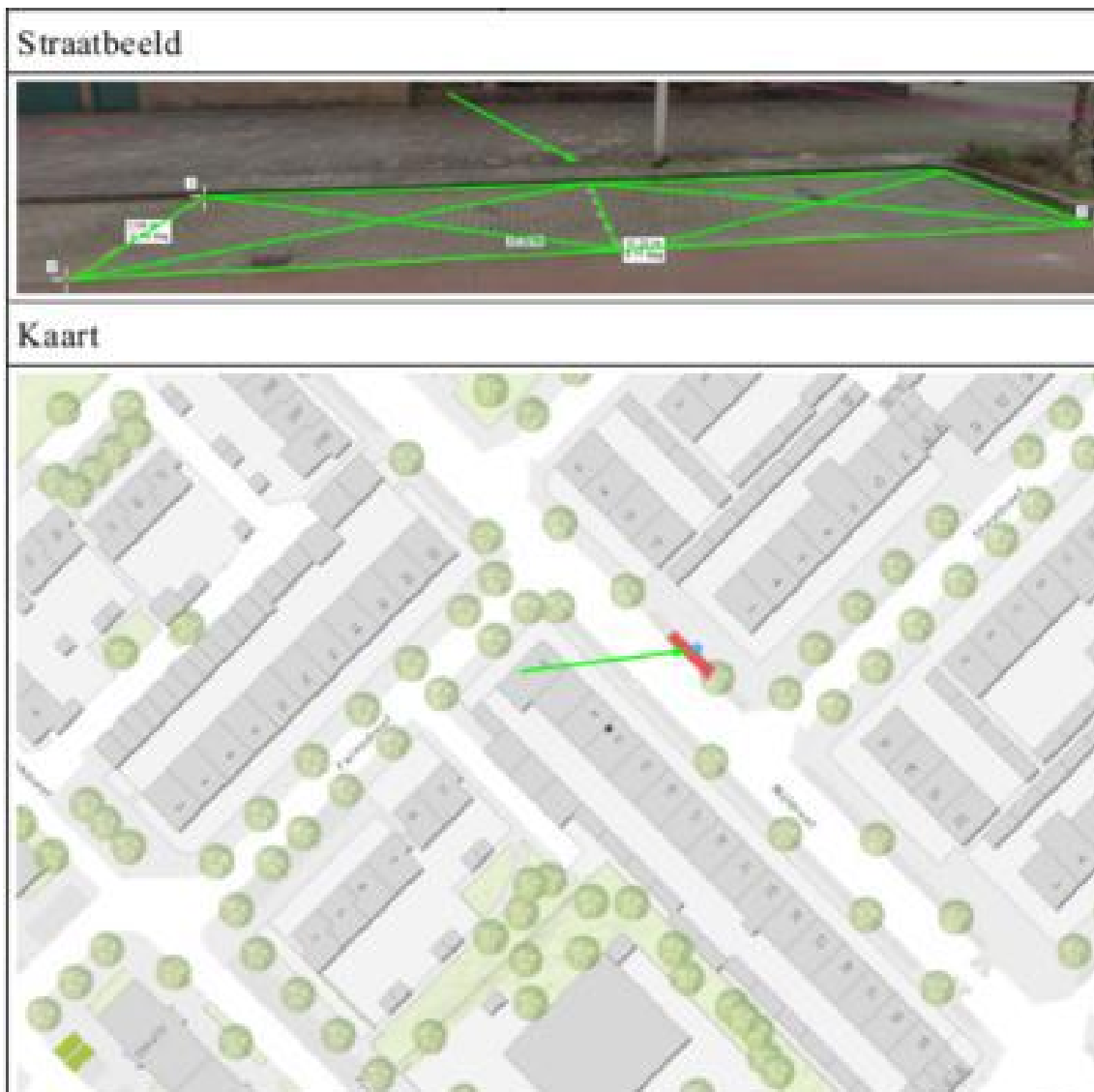
Overvecht

Nijldreef (ter hoogte van zijgevel Sfinxdreef huisnummer 2; wegvak: tussen Sfinxdreef en Papyrusdreef)

Vaststellen: twee parkeerplaatsen uitsluitend bestemd voor het opladen van elektrische voertuigen (bord E8c, volgens bijlage I van het RVV 1990) met onderbord OB504



E8c OB504



Afbeelding locatie en kadastrale kaart

Utrecht, 19 september 2024

Burgemeester en wethouders van Utrecht,
namens dezen:

mw R.H. Kottenhagen-Spin

Adviseur Verkeersbesluiten, afdeling Mobiliteit

Ontwikkelorganisatie Ruimte

Deze beslissing is digitaal tot stand gekomen en is om die reden niet ondertekend. In een formele en beveiligde omgeving is vastgelegd dat de beslissingsbevoegde akkoord is met de inhoud van dit document en de bekendmaking daarvan.

Gepubliceerd op **23 september 2024** in het Gemeenteblad.

Nadere informatie met betrekking tot de hiervoor genoemde verkeersmaatregelen kan worden verkregen bij Utrecht Elektrisch, telefoon 14030 of per mail: utrechtElektrisch@utrecht.nl

Vindt u het besluit om bepaalde redenen onjuist?

Als u vindt dat het besluit onjuist is, dan kunt u bezwaar maken. Lees eerst de informatie op www.utrecht.nl/bezwaarlaadpaal. U kunt uw bezwaar digitaal indienen. Gebruik daarvoor het formulier op www.utrecht.nl/bezwaar. U kunt het bezwaar *niet* per e-mail insturen.

Maakt u liever per brief bezwaar, dan kunt u uw bezwaarschrift sturen aan het college van burgemeester en wethouders, Afdeling Juridische Zaken, Postbus 16200, 3500 CE Utrecht. In het bezwaarschrift dient u in ieder geval het volgende te vermelden: uw naam en adres, de datum, een telefoonnummer waarop u tijdens kantooruren te bereiken bent, een omschrijving van het betreffende besluit en de redenen van het bezwaar. Wij adviseren u zo mogelijk een kopie van het besluit bij te voegen.

Vergeet niet het bezwaarschrift te ondertekenen.

Let op: u moet een bezwaarschrift binnen zes weken na de publicatie in het Gemeenteblad indienen.