

Verkeersbesluit voor het aanwijzen van een parkeervak voor het opladen van elektrische voertuigen aan Vrouwgelenweg 46 te Hendrik-Ido-Ambacht

2023-0170207

Burgemeester en wethouders van Hendrik-Ido-Ambacht

Inleiding

Vanuit het oogpunt van het milieubelang en duurzame mobiliteit, stimuleert de gemeente Hendrik-Ido-Ambacht het gebruik van elektrische voertuigen. Daarbij stimuleert de gemeente het beschikbaar stellen van oplaadvoorzieningen in de openbare ruimte. De gemeente Hendrik-Ido-Ambacht heeft van aanvrager (vertegenwoordigd door Opcharge) een verzoek ontvangen voor de plaatsing van een oplaadpaal in de Zilverreiger voor het laden van elektrische voertuigen.

Op grond van artikel 15 lid 1 van de Wegenverkeerswet 1994 dient er een verkeersbesluit te worden genomen voor de plaatsing van de in artikel 12 van het Besluit administratieve bepalingen inzake het wegverkeer opgenomen verkeerstekens, evenals voor onderborden voor zover daardoor een gebod of verbod ontstaat of wordt gewijzigd.

Gelet op

- de Wegenverkeerswet 1994 (hierna: WVV 1994);
- het Reglement Verkeersregels en Verkeerstekens 1990 (RVV 1990);
- het Besluit Administratieve Bepalingen inzake het Wegverkeer (BABW);
- het algemeen mandaatbesluit Hendrik-Ido-Ambacht 2017;
- Beleidsregels oplaadinfrastructuur elektrische voertuigen gemeente Hendrik-Ido-Ambacht, vastgesteld d.d. 5 april 2016.

Motivering ten aanzien van dit besluit

Op grond van artikel 21 van het Besluit administratieve bepalingen inzake het wegverkeer moet het verkeersbesluit vermelden welke doelstelling of doelstellingen met het verkeersbesluit worden beoogd. Daarbij moet worden aangegeven welke van de in artikel 2, eerste en tweede lid, van de Wegenverkeerswet 1994 genoemde belangen ten grondslag liggen aan het verkeersbesluit. Als ook andere van de in artikel 2, eerste en tweede lid, van de Wegenverkeerswet 1994 genoemde belangen in het geding zijn, wordt vervolgens aangegeven op welke wijze de belangen tegen elkaar zijn afgewogen.

Doelstellingen en belangen

Met het verkeersbesluit worden de volgende doelstellingen nagestreefd.

- Het verzekeren van de veiligheid op de weg;
 - o Het creëren van een oplaadvoorziening is veiliger dan dat er met verlengkabels in de openbare ruimte gewerkt wordt. Daardoor wordt de veiligheid op de weg ook verzekerd.
- Het beschermen van weggebruikers en passagiers;
 - o Door het creëren van een oplaadvoorziening worden voetgangers en ander langzaam verkeer beschermd doordat in de looproutes geen kabels komen te liggen.
- Het in stand houden van de weg en het waarborgen van de bruikbaarheid daarvan;
 - o Het aanwijzen van de laadvoorziening op deze locatie onttrekt één (en in de toekomst mogelijk twee) parkeervakken aan de openbare parkeergelegenheid.
- Het zoveel mogelijk waarborgen van de vrijheid van het verkeer;
 - o Er moet een transitie plaatsvinden naar duurzamer vervoer en elektrische voertuigen dragen hier aan bij. Het aanleggen van een elektrische laadvoorziening vergroot de vrijheid van het elektrische verkeer;



- o Het aanwijzen van de laadvoorziening op deze locatie heeft geen gevolgen voor overige weggebruikers en passagiers, behalve dat er één (en in de toekomst mogelijk twee) parkeervakken worden onttrokken aan de algemene parkeergelegenheid.
- o Uit de rapportages over het gebruik van de bestaande oplaadpunten blijkt dat deze dusdanig veel gebruikt worden, dat het wenselijk is een parkeervak in de Zilverreiger aan te wijzen als parkeervak voor het opladen van elektrische voertuigen.

Afwegingen bij dit besluit

Bovenstaande in acht nemend wegen we het volgende tegen elkaar af:

- Voorzien in het verzoek van de aanvrager een laadvoorziening te plaatsen aan de Zilverreiger;
 - o De aanvrager heeft geen mogelijkheid tot parkeren op eigen terrein;
 - o De voorgestelde locatie voldoet aan de in artikel 5 gestelde criteria van de beleidsregels;
 - o Hoewel er al bestaande oplaadlocaties zijn binnen een straal van hemelsbreed 200 meter vanaf het adres van de aanvrager (artikel 5 onder d) is gekozen voor een locatie die ook binnen deze straal van hemelsbreed 200 meter vanaf het woonadres van de aanvrager ligt.
- Het afwegen van de belangen van de overige partijen;
 - o Hoewel de parkeerdruk in de hele gemeente hoog is, vormt alleen parkeerdruk geen argument om een verzoek voor een laadvoorziening af te wijzen;
 - o Er is voldoende vraag naar de mogelijkheid tot het opladen van elektrische voertuigen, elektrische voertuigen die in de plaats komen van voertuigen op fossiele brandstof, zorgen niet voor een wijziging in de algemene parkeerdruk;
 - o De gekozen locatie is op een plek waar meerdere openbare parkeerplekken beschikbaar zijn.
- Het voorzien in een laadinfrastructuur voor elektrische voertuigen binnen de gemeente Hendrik-Ido-Ambacht;
 - o Het college gaat er vanuit dat er op termijn meer laadpunten in de wijk zullen worden aangevraagd en de plek ter hoogte van de Zilverreiger in zoverre past binnen een nog op te bouwen netwerk van laadpunten.
- Met betrekking tot de gekozen locatie;
 - o Er is gekozen voor een zo veel mogelijk centraal gelegen, binnen een straal van hemelsbreed 200 meter van de woning van de aanvrager gelegen, bestaande en haakse parkeerplaats met zo min mogelijk overlast voor de verblijfsomgeving en een mogelijkheid tot uitbreiding naar twee parkeervakken voor het opladen van elektrische voertuigen wanneer hier behoefte voor wordt getoond.
 - o De gekozen locatie staat op de plankaart waarvoor in 2023 een participatietraject heeft plaatsgevonden voor de inwoners van de gemeente Hendrik-Ido-Ambacht.
 - o De aanwezige oplaadpunten binnen een straal van 200 meter hemelsbreed worden zo intensief gebruikt dat een extra laadvoorziening gewenst is.
 - o Het betreffende weggedeelte is in eigendom bij de gemeente Hendrik-Ido-Ambacht;
 - o De locatie is goed zichtbaar en kan met meerdere gebruikers gedeeld worden. De genoemde oplaadlocatie is daarmee voor algemeen oplaadgebruik bestemd.
- Opcharge is als aanvragende partij akkoord gegaan met de voorgestelde locatie;
- Met betrekking tot de inrichting van het parkeervak;
 - o De oplaadpaal heeft een maximale hoogte van 1,80 m en RAL kleur 9007, wordt in het openbaar geplaatst maar vormt geen belemmering voor ander straatmeubilair of de doorgang van ander verkeer en wordt niet gebruikt voor reclamedoeleinde;
 - o In het belang van de handhaafbaarheid een en ander wordt aangeduid door middel van verkeersbord E4 of E8 met het onderbord 'opladen elektrische voertuigen' waarin het gebruik wordt geregeld zoals in dit besluit staat aangegeven;
 - o De gereserveerde plek (en in de toekomst mogelijk twee plekken) voor elektrisch laden wordt aangeduid door middel van het onderbord OB504.
- Deze parkeergelegenheid is uitsluitend voor het daadwerkelijk opladen van elektrische voertuigen bestemd. Overig gebruik van deze parkeergelegenheid als het parkeren door andere voertuigen alsmede het niet opladen van elektrische voertuigen is niet toegestaan.

Het is daarom gewenst om op de locatie aan de Zilverreiger een elektrische laadvoorziening aan te leggen en daarnaast één plek te reserveren die in de toekomst mogelijk ingericht kan worden als locatie voor het elektrisch laden van voertuigen

Advies korpschef

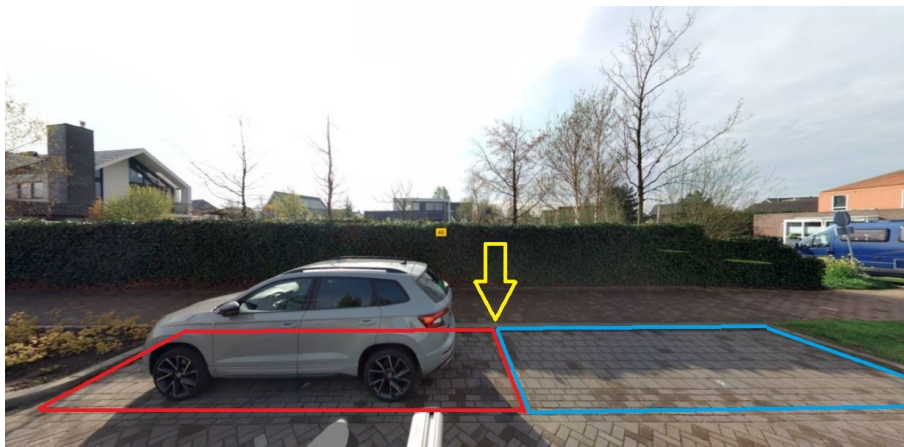
Overeenkomstig artikel 24 van het Besluit Administratieve Bepalingen inzake het Wegverkeer heeft overleg plaatsgevonden met de, daartoe gemandateerde, verkeersadviseur van de politie-eenheid Rotterdam, werkzaam binnen het district Zuid-Holland-Zuid. De politie heeft bij de totstandkoming van dit verkeersadvies geconcludeerd dat door de voorgenoemde maatregel de vrijheid van het verkeer, zoveel mogelijk wordt gewaarborgd, voldoende wordt bevorderd en de veiligheid op de weg wordt gegarandeerd.

Besluit

Op basis hiervan worden met dit verkeersbesluit de volgende maatregelen genomen:

1. ter plaatse van de aanwezige parkeervakken in de Zilverreiger wordt een parkeervak aangewezen voor het opladen van elektrische voertuigen;
2. ter plaatse van de aanwezige parkeervakken in de Zilverreiger wordt een parkeervak aangewezen die in de toekomst mogelijk ingericht kan worden als parkeervak voor het opladen van elektrische voertuigen als blijkt dat de reeds gereserveerde vakken voldoende intensief gebruikt worden;
3. door middel van plaatsing van bord E4 of E8 met het onderbord 'opladen elektrische voertuigen' en het onderbord OB504 uitsluitend dit gebruik toe te staan.

Dit uit te voeren volgens een bij dit besluit behorende afbeelding en bijlage I van het Reglement Verkeersregels en Verkeerstekens 1990.

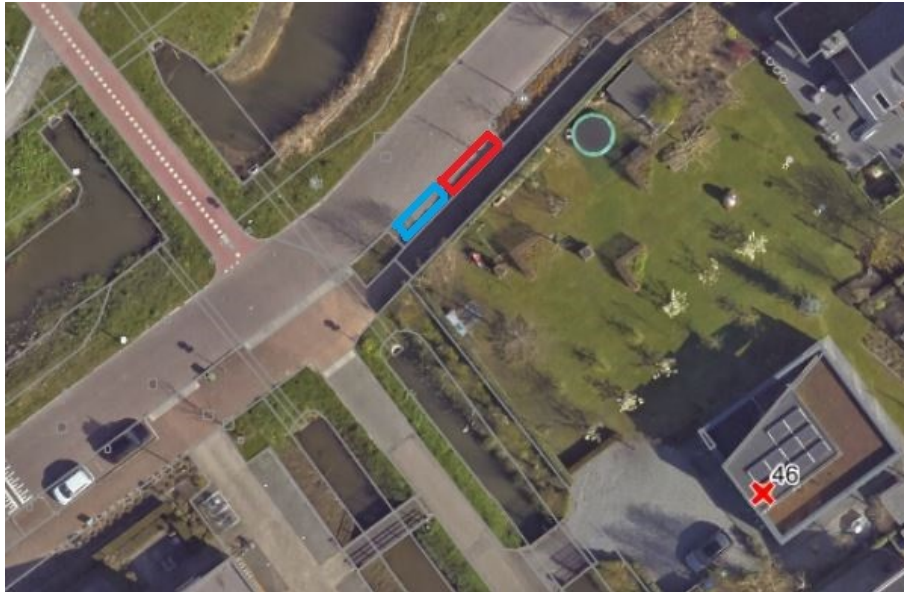


Afbeelding 1.

Locatie parkeergelegenheid voor het opladen van elektrische voertuigen aan de Zilverreiger

(Rode markering= Besluit punt 1: Nu te realiseren parkeervak voor opladen elektrische voertuigen.

Blauwe markering= Besluit punt 2: In de toekomst mogelijk te realiseren extra parkeervak voor opladen elektrische voertuigen. Geel=aangewezen locatie voor oplaadpaal en bord E4 of E8 met onderborden)



Afbeelding 2.

Luchtfoto met locatie parkeergelegenheid voor het opladen van elektrische voertuigen aan de Zilverreiger.

Geel = aanwezen locatie voor oplaadpaal en bord E4 of E8 met onderborden)

Burgemeester en wethouders van Hendrik-Ido-Ambacht, 10 januari 2024

Namens hen,

I.L. Goedhart

Afdelingshoofd Beheer Openbare Ruimte

Bezwaar en voorlopige voorziening

Dit verkeersbesluit met bijbehorende stukken ligt met ingang van de dag na bekendmaking gedurende zes weken, tijdens kantooruren, voor een ieder ter inzage in de publiekshal van het gemeentehuis, Weteringsingel 1 te Hendrik-Ido-Ambacht.

Op grond van de Algemene wet bestuursrecht kan iedereen wiens belang rechtstreeks bij dit besluit is betrokken, hiertegen binnen zes weken na de dag waarop dit besluit bekend is gemaakt, een bezwaarschrift indienen. Het bezwaarschrift moet worden gericht aan het college van burgemeester en wethouders van Hendrik-Ido-Ambacht, Postbus 34, 3340 AA Hendrik-Ido-Ambacht.

Het bezwaarschrift moet ten minste bevatten: naam en adres, de dagtekening, een omschrijving van het besluit waartegen het bezwaarschrift is gericht en de gronden van het bezwaar. Het bezwaarschrift moet ondertekend zijn. Het indienen ervan is kosteloos.

Tevens bestaat de mogelijkheid om na indienen van het bezwaarschrift. Bij de voorzieningenrechter van de rechtbank, sector bestuursrecht, postbus 50954, 3007 BR Rotterdam een verzoek te doen tot het treffen van een voorlopige voorziening (waaronder schorsing), indien onverwijld spoed, gelet op de betrokken belangen, dat vereist. Voor de indiening hiervan is griffierecht verschuldigd.