

## Beleidskader Publieke Gezondheid 2023 – 2026

De raad van de gemeente Berkelland;

gelezen het voorstel van burgemeester en wethouders van 18-10-2022;

b e s l u i t :

1. Vaststellen Beleidskader Publieke Gezondheid 2023-2026.
2. Intrekken Beleidskaders volksgezondheid 2017 - 2020 Regiogemeenten Achterhoek "Positieve gezondheid en preventie" (raadsbesluit 20 juni 2017).

### Inleiding:

In de Wet publieke gezondheid (Wpg) staat dat de gemeente de taak heeft om de gezondheid van haar inwoners te beschermen en te bevorderen. Dit leggen we voor vier jaar vast in de nota publieke gezondheid 2023 - 2026.

De nota publieke gezondheid 2023 – 2026 is een verzamel- en verwijzdocument van activiteiten. De activiteiten worden uitgevoerd vanuit diverse wetten, beleidskaders en het coalitieakkoord Wederzijds Vertrouwen. Dit betekent dat in dit document geen nieuwe ambities, doelstellingen of resultaten beschreven zijn. De bestaande activiteiten zijn verdeeld over de vier uitgangspunten uit de landelijke nota gezondheid.

In deze nota maken we een verbinding met de Omgevingswet.

De Omgevingswet biedt kansen om gezondheid beter te verankeren in het omgevingsbeleid. Dit is uitgewerkt op pagina 5, hoofdstuk 1a.

In hoofdstuk 1 gaan we verder in op de vier uitgangspunten uit de landelijke nota gezondheid. In hoofdstuk 2 beschrijven we gezondheid vanuit de integrale benadering. Hoofdstuk 3 gaat over het belang van de methodiek positieve gezondheid en Hoofdstuk 4 geeft inzicht in de cijfers over de gemeente Berkelland.

Een aantal kerntaken worden deels uitgevoerd door de GGD Noord Oost Gelderland (GGD NOG) De taken die zij oppakken zijn: jeugdgezondheidszorg (consultatiebureau en schoolarts), medische milieukunde, infectiebestrijding, crisis en rampenbestrijding, gezondheidsmonitoren en gezondheidsvoorlichting. Naast de wettelijke taken voert de GGD NOG ook taken uit voor de gemeente Berkelland, deze zijn vastgelegd in de Bestuursagenda 2019 – 2023 NOG Gezonder.

### Totstandkoming van de publieke gezondheid

De gesprekken met en informatievoorziening van kennisinstituut Pharos en de GGD NOG hebben ons laten zien hoe belangrijk het is om de verbinding te maken tussen het fysieke en sociale domein en met de Omgevingswet. Met het verbinden van de domeinen kunnen we gezondheid bevorderen en bestrijden vanuit de domeinen die buiten het sociaal domein liggen maar een belangrijke invloed hebben op de algemene gezondheidstoestand.

De activiteiten die benoemd worden zijn tot stand gekomen met inwoners, professionals en partners in het fysieke en sociale domein.

In de vergadering van april 2022 is het beleidskader Publieke Gezondheid met de Welzijnsraad besproken.

## 1. Landelijke Nota Gezondheidsbeleid 2020 – 2024

Gezondheid is meer dan 'niet ziek zijn'. Gezondheid gaat ook over veerkracht, over meedoen in de maatschappij, over betekenisvol werk of andere activiteiten en over de omgeving waarin je leeft. Mensen zijn er in beginsel zelf verantwoordelijk voor dat ze gezond eten, goed voor zichzelf zorgen, voldoende bewegen, sociale contacten onderhouden en naar school of werk gaan. Maar niet iedereen leeft in de omstandigheden om zelf gezonde keuzes te maken en de dagelijkse verleidingen te weerstaan. Sommige mensen hebben daarvoor te weinig grip op hun gezondheid en missen het vermogen om

die grip te vergroten. Ook is er een grote groep mensen met een beperking die niet zonder meer in staat is om mee te doen in de maatschappij.<sup>1</sup>

De gezondheidsvraagstukken die centraal staan in de landelijke nota:

- a. Gezondheid in de fysieke en sociale leefomgeving
- b. Gezondheidsachterstanden verkleinen
- c. Druk op het dagelijks leven bij jeugd en jongvolwassenen
- d. Vitaal ouder worden

### 1.a Gezondheid in de fysieke en sociale leefomgeving

De problemen die achter een verminderde gezondheid schuilgaan, gaan verder dan het gezondheidsdomein. Armoede, schulden, problemen rondom huisvesting, eenzaamheid, werkloosheid, een beperking, een lage opleiding of de kwaliteit en de inrichting van de leefomgeving hebben allemaal invloed op hoe gezond je bent en hoe gezond je je voelt.<sup>2</sup>

Bewoners ervaren een prettige, gezonde en veilige leefomgeving. Dit vraagt om investeringen in openbaar vervoer, veilige fiets- en wandelpaden, (meer) groen, ontmoetingsruimte, sociale infrastructuur (sociale basis) en wateropvang in de stad en goede verbindingen met recreatiegebieden in de nabijheid van de stad. De leefomgeving richten we zo in, dat deze een actieve, gezonde leefstijl en maatschappelijke participatie bevordert. Er is aandacht voor de luchtkwaliteit.<sup>3</sup>

#### - Gezondheidsbevordering in de fysieke en sociale leefomgeving

Een gezonde leefstijl heeft een positieve invloed op de gezondheid. Gezondheidsbevordering betekent bevorderen dat inwoners zich gezonder gedragen. Dan is de kans groter dat zij langer leven in goede gezondheid. Dit kan door individueel gedrag van inwoners te beïnvloeden, maar ook door een gezonde leefomgeving te creëren.

De omgeving waarin mensen wonen, werken en leven is één van de factoren die gezondheid beïnvloedt. Deze omgeving is zowel fysiek als sociaal van aard. De fysieke en sociale leefomgeving staan niet los van elkaar: een gezond en toegankelijk ingerichte fysieke leefomgeving kan bijdragen aan een gezonde sociale leefomgeving en andersom. Het positief stimuleren van beide typen leefomgeving draagt zo niet alleen bij aan preventie en welbevinden, maar ook aan gezonde inwoners en een gunstig woonklimaat.

In het overdrachtsdocument Omgevingsvisie 2021 zijn een zestal opgaven en opties benoemd die overlappen met de publieke gezondheid en dan specifiek het onderdeel gezondheid in de fysieke en sociale leefomgeving.

Het gaat om de opgaven:

- Opgave 5: Versterken van de leefbaarheid en kwaliteit in de kernen
- Opgave 6: Gezonde leefomgeving versterken

Met de opgaven binnen de Omgevingswet en de nota publieke gezondheid adviseren wij om een collectief eigenaarschap te ontwikkelen tussen de domeinen / programma's.

De omgevingswet biedt meer mogelijkheden om de (gezonde)kwaliteit van de leefomgeving actief en samen met belanghebbenden aan te pakken op het gebied van gezondheid, veiligheid, milieu en ruimtelijke kwaliteit.

Het gaat niet alleen om het vasthouden aan milieu-indicatoren. De vraag wordt dan 'draagt de inrichting van de ruimte bij aan een schone en gezonde leefomgeving.

Wat kan bijdragen is een gedeelde visie creëren op het thema gezonde fysieke leefomgeving, een onderscheid maken in de taken die uitsluitend domein specifiek zijn en taken waarbij de kennis en deskundigheid van meerdere disciplines van andere domeinen nodig is en het opstellen van een lokaal afwegingskader.

#### Voorbeeld:

In vergunningenbeleid wordt vooral getoetst of het beleid past binnen de bestemmingsplannen. Bij bestuurlijke beslissingen van ander beleid wordt vaak vergeten ook naar mogelijke gezondheidseffecten te kijken. Zo kan een frietkraam prima passen binnen het bestemmingsplan. Er wordt niet automatisch

1) Bron: Landelijke-Nota-Gezondheidsbeleid-LNG- 2020-2024

2) Bron: Landelijke-Nota-Gezondheidsbeleid-LNG- 2020-2024

3) Bron: Overdrachtsdocument Omgevingsvisie 2021

gekeken of er ook een school in de buurt staat. Hierdoor bestaat de kans dat scholieren meer gaan snacken.

**Waar werken we al samen in de fysieke en sociale leefomgeving in Berkelland:**

|  |
|--|
| Neede Noord Oost   |
| Waterzuiveringsgebied Borculo  |
| Wonen, Welzijn, Zorg Beltrum   |
| Heerlijk Thuis in Huis   |
| Prestatieafspraken met ProWonen over gezondheid in de fysieke en sociale leefomgeving. |

**- Gezondheidsbescherming:**

Gezondheidsbescherming richt zich op gezondheidseffecten van chemische en biologische factoren op de mens. In de praktijk gaat dit om het bestrijden van infectieziekten en het beoordelen en beïnvloeden van de invloed van milieufactoren op de gezondheid.

Gezondheidsbescherming wordt uitgevoerd door de GGD NOG.

**1.b Gezondheidsachterstanden verklaren, voorkomen en verkleinen**

In de gemeente Berkelland zien we om naar onze naasten, naar kwetsbare inwoners en nieuwkomers. We zetten ons in voor een zelfredzame, vitale en inclusieve samenleving. Gelukkig zijn de meeste inwoners goed in staat zichzelf te redden. Tegelijkertijd zien we ook dat niet iedereen lukt. Een sociaal-economische achterstand heeft bijvoorbeeld direct effect op de gezondheid.

We hanteren de volgende speerpunten:

- Gelijke kansen en toegankelijkheid
- Gerichte armoedebestrijding
- Sterke sociale basis
- Werken vanuit de bedoeling bij de uitvoering van de Wmo en Jeugdwet

**Wat doen we al in de gemeente Berkelland:**

|   |
|---|
| Welzijn op recept                                   |
| Ketenaanpak overgewicht jeugd 0-12 jaar             |
| Kansrijke start                                     |
| Nu niet zwanger                                     |
| Preventie Regionaal, Roken - Overgewicht en Alcohol |
| Vroegsignalering                                    |
| Platform Financieel Gezond                          |
| Cool2B fit  |
| Campagne Ik Zorg                                    |
| Preventie Platform Jeugd                            |
| Meedoenarrangement (pilot)                          |
| Taalschakelklas                                     |
| G4 voorstel tegen kansenongelijkheid                |
| RMC Leren werkt                                     |
| Tool 'check waar je recht op hebt'                  |
| Platform Financieel Gezond Berkelland               |
| Vroegsignalering                                    |
| Toegang tot schuldhulpverlening                     |
| Meedoenapplicatie en meedoenarrangement             |
| Inburgering Powervrouwen                            |
| Knooppunt Mantelzorg                                |
| Platform Vrijwilligers                              |
| Berkelland Wijzer                                   |

Cliëntondersteuning

|                        |
|------------------------|
| <b>Aandachtsvelden</b> |
| Eenzaamheid            |
| Laaggeletterdheid      |
| Regenbooggemeente      |
| Inclusie               |
| Dementie               |

### 1.c Druk op het dagelijks leven bij jeugd en jongvolwassenen (mentale gezondheid en minder prestatiedruk)

Het blijkt dat de mentale druk op jongeren lijkt toe te nemen, onder meer door de prestatiedruk in het onderwijs en de maatschappij. Dit leidt bijvoorbeeld tot meer middelengebruik om de prestaties te verbeteren, maar ook tot meer psychische klachten en burn-out.



4

De gemeenteraad heeft de beleidsdoelstellingen Jeugd vastgesteld en daarin staat omschreven dat kinderen en jongeren veilig, gezond en kansrijk moeten kunnen opgroeien in de gemeente Berkelland.

|  |
|--|
| <b>Wat doen we al in de gemeente Berkelland:</b> |
| Gezonde school                                   |
| POH Jeugd  |
| Preventie Platform Jeugd (PPJ)                   |
| GGD, basispakket Jeugdgezondheidszorg            |
| GGD Jeugdgezondheid Adolescenten                 |
| Jimmy's  |
| Jonge mantelzorgers                              |

### 1.d Vitaal ouder worden

Het aantal ouderen neemt toe, waaronder mensen met dementie, blijft langer thuis wonen. De vraag naar zorg zal toenemen, waarbij het aantal beschikbare mantelzorgers daalt. De professionele zorg staat onder druk. Daarnaast neemt de vraag naar geschikte woningen voor ouderen toe.

|   |
|---|
| <b>Wat doen we al in de gemeente Berkelland:</b>    |
| Programma Veerkracht Ouderen 2021 – 2024            |
| Valpreventie  |
| Preventie Regionaal, Roken - Overgewicht en Alcohol |
| Dementievriendelijke samenleving                    |

4) Gezondheidsmonitor Jeugd 2021

|                               |
|-------------------------------|
| Senioren Huisbezoeken         |
| Welzijn op recept             |
| Herstelgerichte Ondersteuning |

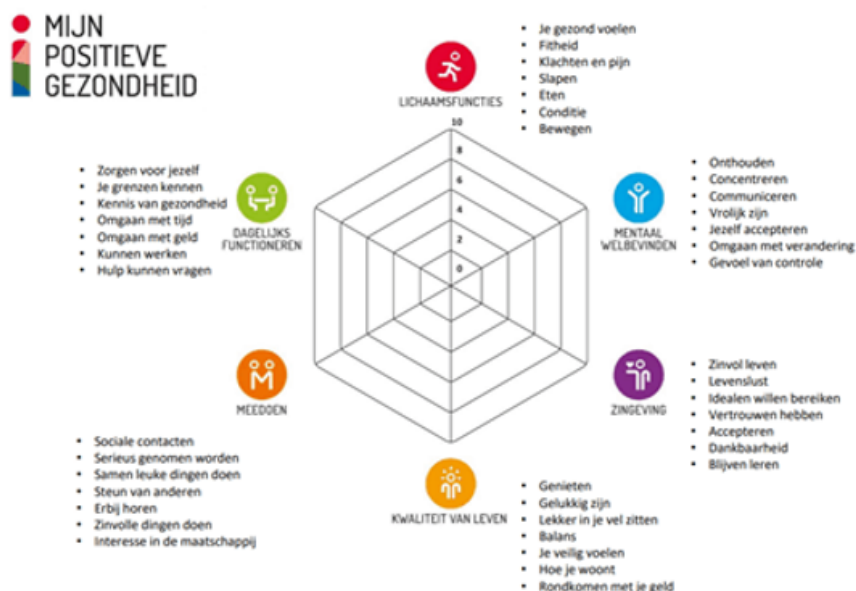
## 2. Positieve gezondheid

Positieve gezondheid is een brede kijk op gezondheid, uitgewerkt in zes dimensies. Met die bredere benadering draag je bij aan het vermogen van inwoners om met de fysieke, emotionele en sociale uitdagingen in het leven om te gaan. En om zoveel mogelijk eigen regie te voeren.

Positieve gezondheid is een benadering die niet de ziekte en/of beperkingen, maar een betekenisvol leven van inwoners centraal stelt.

Positieve gezondheid is het vermogen om je aan te passen en je eigen regie te voeren, in het licht van de sociale, fysieke en emotionele uitdagingen van het leven.

Bij "positieve gezondheid" zijn de factoren die van invloed zijn op gezondheid en welzijn in onze omgeving richtinggevend voor beleid: leefstijl, de sociaal economische omgeving, de fysieke omgeving en de toegang tot activiteiten/ voorzieningen. Positieve gezondheid is daarmee gericht op integrale bevordering van de vitaliteit van mensen binnen meerdere domeinen en versterkt de verbinding tussen gezondheid, preventie en het sociaal domein. Positieve gezondheid en preventie passen bij de transformatie waar de nadruk ligt op gedrag en gezondheid in plaats van zorg en ziekten.

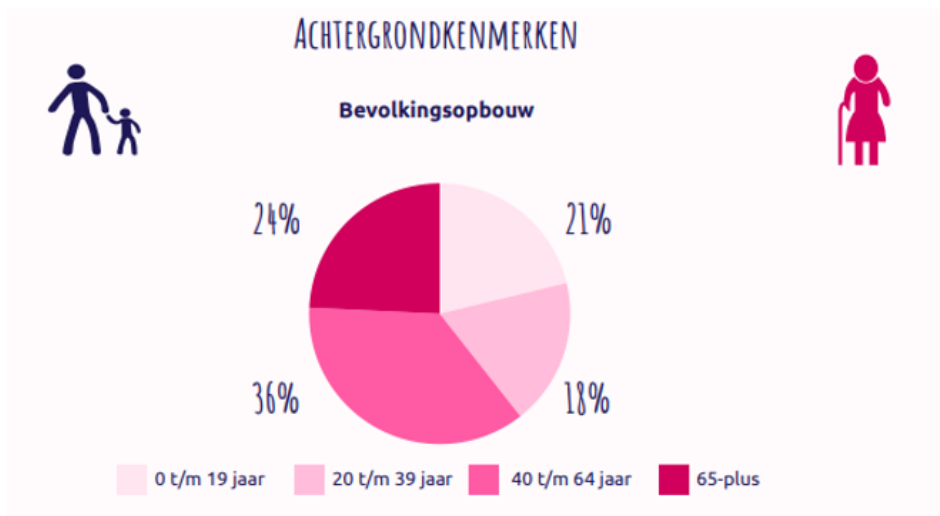


Bron: Institute For Positive Health

## 3. Cijfers inwoners gemeente Berkelland

De data komen van de GGD Noord Oost Gelderland en Berkelland in cijfers 2021.

### 3.1 Bevolkingsopbouw



### 3.2 Economisch

De beroepsbevolking neemt af en het zorgsysteem staat onder druk. Door vergrijzing en het vertrek van jongeren is er steeds meer vraag naar zorg en is er juist minder zorgpersoneel en informele zorg beschikbaar. Van inwoners wordt verwacht dat zij meer de eigen regie nemen en lichte zorgtaken zelfstandig uitvoeren.

### 3.3 Sociaal-maatschappelijk

Sociaal- maatschappelijk heeft betrekking op de bereidheid en het vermogen om deel uit te maken van de gemeenschap en daar een actieve bijdrage aan te leveren.

#### Meedoen

Het uitgangspunt van een gezonde leefomgeving is dat de inrichting stimuleert tot het hebben van contacten met andere mensen. Een omgeving waarin iedereen zich veilig voelt om mee te doen. Denk hierbij ook aan:

- Ook minder zelfredzamen hebben mogelijkheden voor sociale contacten.
- Er zijn voldoende toegankelijke en uitnodigende plekken om elkaar te ontmoeten.
- In de omgeving is economische activiteit die de structuur voor voldoende werkgelegenheid versterkt.

37% van de volwassenen is eenzaam



68% van de volwassenen heeft minimaal wekelijks contact met burens



40% van de volwassenen is vrijwilliger

44% van de volwassenen neemt weleens deel aan buurtactiviteiten  
NOG 33%

#### Overige relevante thema's:

- Aanwezigheid van bankjes en ontmoetingsplekken zoals speeltuinen.
- (Sociale) veiligheid van de leefomgeving.

Bron: Monitor GGD

### 3.4 Mobiliteit

## Mobiliteit

Het grondbeginsel van een gezonde leefomgeving is dat bewegen aantrekkelijk is en gebruik van actief en openbaar vervoer wordt gestimuleerd. Denk hierbij ook aan:

- Actief (lopen en fietsen e.d.) en veilig vervoer is de standaard.
- Voorzieningen zijn goed bereikbaar.

### BEWEGEN EN MOBILITEIT

77% van de kinderen loopt / fietst min. 3 dagen per week naar school  
NOG 69%

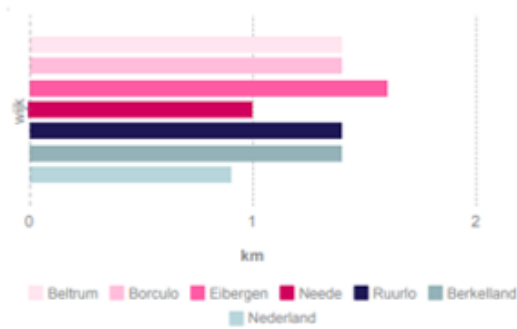


10% van de volwassenen heeft mobiliteitsbeperkingen



12% van de volwassenen loopt / fietst zelden of nooit

### Afstand tot supermarkt (km's)



89% van de volwassenen vindt dat voorzieningen in de buurt te voet of per fiets goed bereikbaar zijn



29% van de volwassenen loopt / fietst afstanden van meer dan 4 km  
NOG 36%

Bron: Monitor GGD

Aldus vastgesteld in de raadsvergadering van 06-12-2022

de griffier,

de voorzitter,



## **Bijlage 1: Verbindingen met landelijk, regionale en lokale wetten en beleidskaders en de programma's uit het coalitieakkoord 2022 - 2026**

### **Wetten en beleidskaders**

#### *Volksgezondheid 2017 – 2020:*

1. 'Positieve gezondheid' is leidend voor de aanpak van volksgezondheid.
2. Iedereen is zelf verantwoordelijk voor zijn gezondheid en zijn leven.
3. Wij investeren in preventie ten gunste van een waardevol, zelfstandig en dus gezond leven van onze inwoners.
4. Onze preventie bestaat uit universele preventie en selectieve preventie
5. Wij faciliteren en stimuleren (innovatieve) preventieve interventies en voorzieningen, die een positief effect hebben op de gezondheid.
6. De middelen uit gezondheid gerelateerde budgetten worden zo efficiënt mogelijk benut en ingezet daar waar het 't hardst nodig is.

#### *De Wet publieke gezondheid (Wpg):*

De Wet publieke gezondheid vraagt gemeenten eenmaal in de vier jaar lokaal volksgezondheidsbeleid vast te stellen. Met deze nota voldoen we aan deze wettelijke eis.

In de Wet publieke gezondheid (Wpg) staat dat de gemeente de taak heeft om de gezondheid van haar inwoners te beschermen en te bevorderen. Dit doen we op groepsniveau waarbij we streven naar afname in de gezondheidsverschillen en gezondheidsrisico's. De publieke gezondheidszorg vult de reguliere gezondheidszorg aan, die zich richt op het individu.

#### *Landelijke Nota Gezondheidsbeleid 2020-2024:*

De Landelijke nota gezondheidsbeleid 2020-2024 - beschrijft de landelijke prioriteiten op het gebied van publieke gezondheid en geeft richting aan het lokale gezondheidsbeleid van gemeenten.

#### *Wmo 2015:*

De Wmo gaat daarbij uit van gebruikelijke zorg die huisgenoten geacht worden elkaar te geven om de situatie in stand te houden. Van inwoners wordt verwacht dat zij zoveel mogelijk samen met het netwerk oplossen en organiseren. Een Wmo-voorziening is altijd maatwerk en aanvullend op het eigen oplossend vermogen.

Bij een indicatiestelling voor de Wmo worden dus ook de oplossingsmogelijkheden binnen het sociale netwerk meegewogen en wordt er onderscheid gemaakt tussen algemene voorzieningen en maatwerkvoorzieningen.

#### *Jeugdwet:*

De jeugdwet richt zich op:

- Het versterken probleemoplossend vermogen van kinderen en jongeren; hun ouders en sociale omgeving;
- Het bevorderen van de opvoedcapaciteiten van ouders en de sociale omgeving;
- Preventie en vroegsignalering;
- Het tijdig bieden van de juiste hulp op maat;
- Regelt effectieve en efficiënte samenwerking rond gezinnen.

#### *Nationaal Preventieakkoord*

In het Nationaal Preventieakkoord is gekozen voor drie onderwerpen: roken, problematisch alcoholgebruik en overgewicht. Deze drie onderwerpen zijn verreweg de grootste oorzaak voor ziektes in Nederland, met 35.000 doden en 9 miljard euro aan zorguitgaven per jaar.

#### *Regionaal Preventie Akkoord:*

Vanuit het nationaal Preventie Akkoord is door de Achterhoek een regionaal Preventie Akkoord opgesteld dat hierop aansluit. In het regionaal Akkoord werken partners (overheden, zorgaanbieders, zorgverzekeraars, onderwijs, ondernemers en maatschappelijke organisaties) in de Achterhoek samen aan preventie. Zij versterken en inspireren elkaar. Het akkoord is een levend document. Nieuwe partners kunnen altijd aanhaken. Gezondheid & Geluk is het centrale thema van het regionaal Preventie Akkoord.

Het Preventie Akkoord is er om de inwoners gelukkig, gezond en zelfredzaam te laten zijn, en richt zich hierbij op de volgende thema's:

- gezonde leefstijl voorkomt of stabiliseert chronische aandoeningen;
- veerkracht en weerbaarheid zorgen ervoor dat inwoners mee blijven doen;
- de basis op orde.

#### *Beleidskader Preventie 2021- 2025:*



Een integraal beleidskader dat zich richt op het geluk en de gezondheid van inwoners in de gemeente Berkelland.

In het beleidskader Preventie gaan we nog een stap verder, door naast de thema's vanuit het regionaal Preventie Akkoord ook aandacht te hebben voor gezond en veilig opgroeien.

*Beleidskader Samen denken, Samen doen:*

Het Beleidskader Samen Denken, Samen Doen staat niet op zichzelf, het is onderdeel van een groter geheel waarin we steeds meer samenwerking zoeken en maatwerk bieden. Samenwerking in het sociaal domein, tussen gemeente, inwoners en professionals, zodat we nog meer doen wat echt nodig is. In dit kader zijn zes thema's vastgesteld. De thema's zijn: werken vanuit de bedoeling, meedoen, veiligheid, armoede, leefstijl en mantelzorg. Het onderwerp preventie wordt hierbij als overkoepelend onderwerp gezien en komt binnen elk inhoudelijk thema terug.

*Achterhoeks Beweeg en Sportakkoord 2020 - 2030 :*

De visie van het regionaal beweeg- en sportakkoord is dat Achterhoekers gezond zijn en daarover zelf de regie hebben. Gezondheid, preventie en leefstijl zijn leidend, niet ziekte en behandeling. Onder de titel Achterhoek in Beweging stellen we als regio de kracht van sport, bewegen en een gezonde leefstijl centraal in de Achterhoek. Een gezonde leefstijl geeft energie en draagt bij aan een plezierig woon- en werkklimaat. Maar kunnen sporten en bewegen zorgt er ook voor dat er plekken zijn om elkaar te ontmoeten, om te leren, te ontspannen en uitdagingen aan te gaan. Achterhoek in beweging vindt het belangrijk dat iedereen kan meedoen.

*Lokaal beweeg- en sportakkoord Heel Berkelland beweegt nov 2020 – maart 2022 :*

De samenwerkingspartners van het beweeg- en sportakkoord werken samen aan een toekomstbestendig beweeg- en sportlandschap in Berkelland. Zij zijn ervan overtuigd dat sterke, gezonde verenigingen daarvan het fundament zijn. Maar het beweeg- en sportlandschap is breder dan alleen het verenigingsleven. Om alle inwoners in beweging te krijgen, is meer nodig, zoals een woon- en werkomgeving die uitdaagt om op te staan en actief te worden. Aanmoediging door zorgprofessionals, werkgevers en rolmodellen om de stap te maken. En veilige en bereikbare speelplekken. Samen kunnen we zoveel kleine en grote stappen maken. Om nog meer inwoners van Berkelland te laten bewegen en sporten wordt er gewerkt aan drie ambities:

- een toekomstbestendig sportlandschap realiseren;
- 18+ doelgroepen begeleiden naar een passend sportaanbod;
- een gezonde generatie.

*Wet Gemeentelijke Schuldhulpverlening (Wgs):*

Sinds de inwerkingtreding van deze wet in 2012, is het regelen van een goede aanpak schuldhulpverlening, de taak van de gemeente. De wet biedt een breed kader waarbinnen gemeenten zelf de schuldhulpverlening kunnen vormgeven.

Per 1 januari 2021 is deze wet gewijzigd. Tot dan toe baseerde de wet zich voornamelijk op zelfredzaamheid en de eigen verantwoordelijkheid van de inwoner. In de gewijzigde wet ontvangt de gemeente signalen van betalingsachterstanden, kunnen gemeentelijke schuldhulpverleners digitale informatiebronnen omtrent inkomen, schulden of vermogen raadplegen en moet de gemeente het gesprek aanbieden aan inwoners met (beginnende) schulden.

*Beleidskader Schuldhulpverlening 2021 – 2024:*

In het beleidskader Schuldhulpverlening is de ambitie opgenomen dat de inwoners van de gemeente Berkelland geen problematische schulden hebben. De gemeente Berkelland wil voorkomen dat inwoners te maken krijgen met problematische schulden. Zo zetten we in op extra aandacht voor preventie van problematische schulden. Inwoners zoeken vaak te laat hulp bij schulden. Naast de wettelijke verplichting om signalen te delen en hierop te acteren, pakken we de oorzaken van schulden aan (bijvoorbeeld alfabetisme, onverantwoord bestedingspatroon, langdurige werkloosheid). Naast onze aanpak vroegsignalering pakken we de oorzaken van schulden aan.

*Thematafel De Gezondste Regio Achterhoek:*

Het streven van de thematafel De Gezondste Regio is om de Achterhoek tot de gezondste regio te ontwikkelen. Er is veel aandacht voor preventie. In 2019 is een regionale visie ontwikkeld, 'Samen langer gelukkig en gezond leven in de Achterhoek'. Hierin staat het streven naar gelukkige, gezonde en zelfredzame inwoners centraal. Inwoners worden geholpen om ongezonde gedragspatronen te doorbreken en gezonde keuzes te maken. Aansluitend op de visie heeft de thematafel samen met partners een Preventie Akkoord Achterhoek 2020-2030 opgesteld. Dit is een regionale vertaling van het nationaal preventieakkoord. Het gaat daarbij een stap verder en betreft ook het belang van participatie, tegengaan van eenzaamheid en de achterliggende oorzaken van een ongezonde leefstijl zoals armoede. In 2020 is een Regiobeeld Achterhoek 2020 opgesteld waarin de huidige zorgsituatie in beeld is gebracht en een prognose van de zorg in 2030. In 2021 is gestart met een vernieuwende aanpak om de gezondheid

van inwoners te verbeteren. In dit zogenaamde 'Kavelmodel' wordt de organisatie, financiering en monitoring van de zorg meer gericht op preventieve gezondheid.

*Thematafel Wonen en Vastgoed:*

In de thematafel Wonen en Vastgoed is leefbaarheid als één van de uitgangspunten voor de visie 2030 opgenomen. Leefbaarheid is meer dan wonen en daarom wordt gezocht naar verbindingen die de leefbaarheid versterken (bijvoorbeeld, cultuur, voorzieningen en initiatieven die de sociale cohesie versterken).

*Werkagenda Menzis 2020-2024:*

In de werkagenda zijn de regionale afspraken opgenomen tussen zorgverzekeraar Menzis en de Achterhoekse gemeenten. Dit zijn afspraken om de samenwerking tussen het sociaal- en medisch domein te optimaliseren op de thema's integrale ouderenzorg, jeugd (GGZ) en preventie en gezondheidsbevordering. Voor deze nota zijn de afspraken op het terrein van preventie en gezondheidsbevordering van belang. Ze komen terug bij de maatregelen.

*Wet inburgering:*

Het doel is dat inburgeringsplichtigen zo snel mogelijk meedoen in Nederland. En dat ze daarnaast zo snel mogelijk werk vinden. Subdoelen zijn: tijdige start, snelheid, maatwerk, dualiteit en kwaliteit.

Voor de gemeente Berkelland zijn de volgende uitgangspunten geformuleerd:

- Integraal
- Thuis nabij
- Maatwerk met coaching
- Empowerment

*Regionale visie op het Sociaal Domein Achterhoek (2017)*

Samenwerken om elkaar te versterken.

Bij de transformatie in het sociale domein gaat het om het realiseren van een andere rolverdeling tussen inwoners, maatschappelijke instellingen en de overheid. Inwoners zijn zelf verantwoordelijk voor hun eigen leven. Het gaat dan om het versterken van zelfredzaamheid en zelfregie en van sociale samenhang. Transformeren is geen doel op zich, maar een dynamisch proces dat nooit af is. Het gaat erom dat we als gemeenten en betrokkenen gericht zijn op het bereiken van maatschappelijke effecten en blijven aansluiten bij de samenleving die steeds in verandering is. Deze verandering vereist dan ook een totaal andere manier van denken en handelen.

Het is een regionale visie op het sociaal domein, op de samenwerking tussen de gemeenten en op de samenwerking tussen de gemeenten en de partijen die een rol spelen in het sociaal domein. Hierbij is de blik in eerste instantie vooral gericht op de onderwerpen van de nieuwe gedecentraliseerde taken op het terrein van de WMO en Jeugdhulp. Dat betekent dat het geen brede, alomvattende visie op het sociale domein is, omdat het domein Werk en Inkomen en daarmee de Participatiewet ontbreekt. Het is een bewuste keuze om dit zo in fases te doen

**Programma's Coalitieakkoord 2022-2026**

*Leefbaar Berkelland*

- *Omgevingswet*
- *Wijk- en kerngericht werken*
- *Klimaatbestendige leefomgeving*
- *Mobiliteit*
- *Van afval naar grondstof*

*Een passende woning*

*Vitaal platteland*

- *Agrarische sector*
- *Natuur en landschap*
- *Toerisme en recreatie*

*Nieuwe energie*

- *Duurzame energieopwekking*
- *Besparing en innovatie*

*Een toekomstbestendig Sociaal Domein*

- *Gelijke kansen en toegankelijkheid*
- *Werken vanuit de bedoeling bij de uitvoering van de Wmo en Jeugdwet*
- *Gerichte armoedebestrijding*
- *Een sterke sociale basis gericht op preventie en gezondheid*

*Sport en Cultuur*

*Werken en leren*

- *Onderwijs*
- *Samenwerken met bedrijfsleven*
- *Ontwikkeling van bedrijventerreinen*
- *Actieve deelname aan de arbeidsmarkt voor iedereen die dat kan*
- *Promotie van Berkelland*

*Veiligheid*

*Algemeen bestuur en bedrijfsvoering*

- *Financiën*
- *Dienstverlening*
- *Bedrijfsvoering en organisatie*