

Houtsingelhoofdstructuur zuidelijk Westerkwartier 2024

Aanleiding en aanpak

Het Zuidelijk Westerkwartier staat bekend om zijn coulisselandschap. De elzensingels langs de sloten en de houtsingels op de drogere delen, bepalen de landschappelijke identiteit. Een landschap om trots op te zijn en te behouden. Het landschap vormt de omgeving waarin we wonen, werken, recreëren: waarin we leven en ons thuis voelen. Het samenspel van besloten coulisselandschap afgewisseld met open gebieden maakt van het Zuidelijk Westerkwartier een omgeving waar bewoners trots op zijn. Waar recreanten graag komen en agrarische bedrijfsvoering het landschap vormgeeft. Gemeente Westerkwartier en provincie Groningen werken daarom samen aan behoud en versterking van dit landschap. De spelregels maken deel uit van deze samenwerking en geven invulling aan de gemeentelijke taak om regels te hebben ter bescherming van de herkenbare verkaveling en de houtsingels. De spelregels zijn van toepassing op het moment dat er een omgevingsvergunning wordt aangevraagd, waarbij er sprake is van het kappen en of rooien van (delen van) houtsingels, of als er sprake is van een herplantplicht omdat (delen van) houtsingels zijn verdwenen of verslechterd.

Spelregels 2000-2023

Rond het jaar 2000 is de hoofdstructuur van de ruim 1000 kilometer aan houtsingels in kaart gebracht door de provincie. In 2005 hebben de toenmalige gemeenten, samen met de provincie en partijen in het veld, een visie en spelregels voor de houtsingels in het Zuidelijk Westerkwartier vastgesteld, met als doel zowel de kwaliteit als de kwantiteit van de singels op peil te houden. In de jaren hierna heeft een gemeentelijke herindeling plaatsgevonden en is de regelgeving rond kap van houtopstanden gewijzigd. In de praktijk bleek dat de zorgvuldigheid uit 2005 ook belemmeringen met zich meebracht, waardoor beoordeling en uitvoering van de regels soms moeizaam ging. Ook was de verwijzing naar de regels onduidelijk. De visie en spelregels waren daarom toe aan een actualisatie.

Aanpak spelregels 2024

Voor deze actualisatie is eerst een evaluatie van de visie en werkwijze van 2005 opgesteld. Hiervoor is een analyse gedaan van bestaande documenten (visie, spelregels, APV, bestemmingsplannen, kaarten, etc.). Daarnaast hebben gesprekken plaatsgevonden met stakeholders van onder andere gemeente en provincie, inwoners, belangengroepen en terreinbeherende organisaties.

De resultaten van de evaluatie zijn opgenomen in de rapportage 'Discussie- en evaluatienotitie Houtsingelhoofdstructuur'. Op basis van de verbetervoorstellen uit de evaluatie zijn deze spelregels opgesteld. De spelregels zijn gekoppeld aan de omgevingsvisie, we spreken daarom niet meer van visie en spelregels, maar alleen van spelregels in dit document.

De conceptspelregels zijn weer gedeeld met de stakeholders en medewerkers van gemeente en provincie. Zo is naar de voorliggende eindversie gewerkt. Tegelijkertijd heeft Landschapsbeheer Groningen, samen met Collectief Groningen West, de houtsingels opnieuw in kaart gebracht, door middel van een luchtfoto-analyse en een aantal veldwaarnemingen. Hierbij is een kaartbeeld ontstaan van de houtsingels tussen 2000 en 2023.

Leeswijzer

Hoofdstuk 1 geeft een inleiding op de ontstaansgeschiedenis en landschappelijke kwaliteit van het Zuidelijk Westerkwartier.

Hoofdstuk 2 beschrijft de kaders en uitgangspunten voor het toepassen van de spelregels.

Hoofdstuk 3 bevat de spelregels.

In bijlage 1 is een overzicht van alle begrippen en definities opgenomen die in deze visie en spelregels voorkomen.

Bijlage 2 geeft de gemeentelijke en provinciale beleidskaders en wet en regelgeving.

Bijlage 3 geeft het bijbehorende kaartmateriaal weer.

Houtsingelshoofdstructuur en spelregels in het kort:

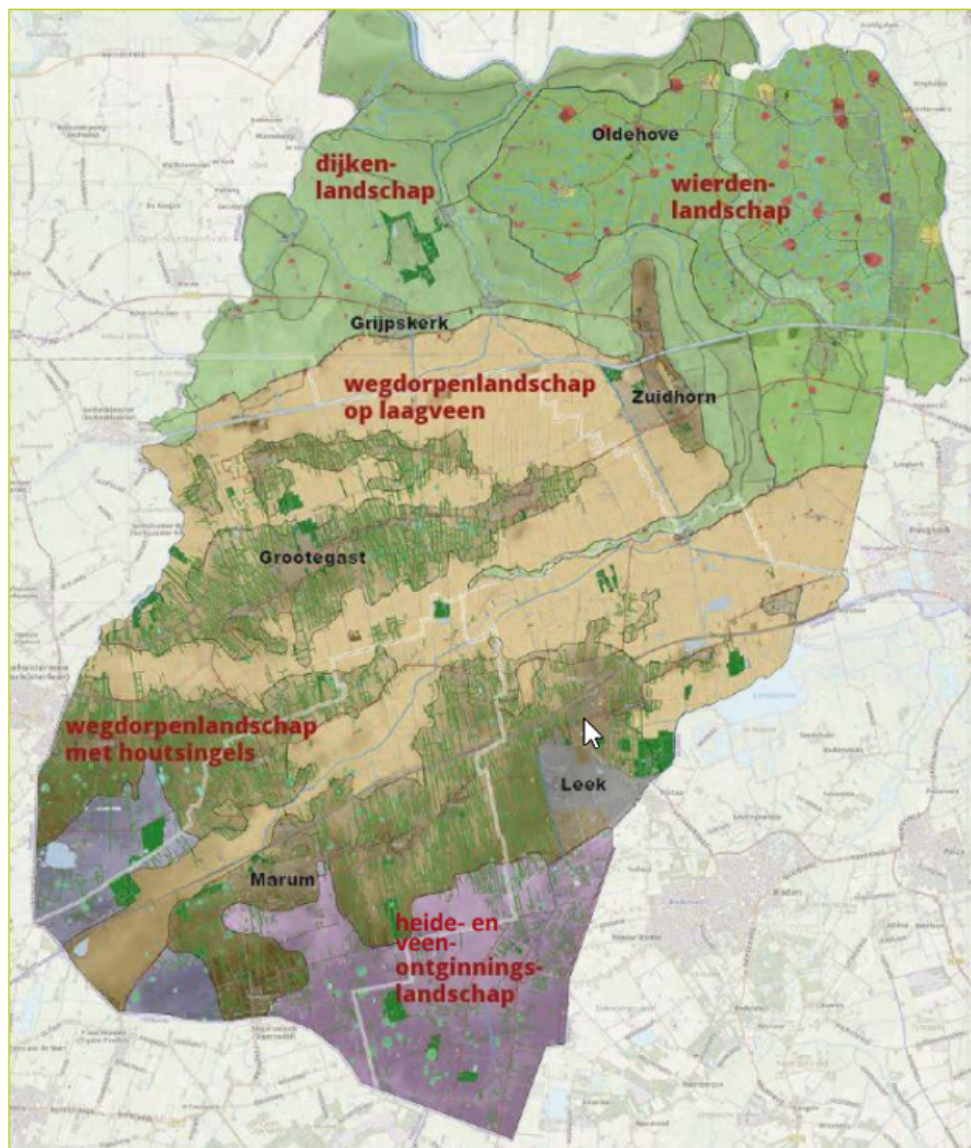
De houtsingelshoofdstructuur bestaat uit een samenhangend netwerk van houtsingels in het Zuidelijk Westerkwartier. De begrenzing van de houtsingelshoofdstructuur is gelijk aan de begrenzing van het Zuidelijk Westerkwartier. Houtsingels zijn lijnvormig en hebben een opgaande begroeiing van inheemse bomen en/of struiken, soms met onderbegroeiing, in andere gevallen met een meer open structuur¹.

De structuur bestaat uit lengtesingels en dwarssingels langs percelen en sloten. We onderscheiden hierbij droge houtsingels, houtwallen en elzensingels. De droge houtsingels en houtwallen liggen hoger en droger op de gasten. De elzensingels in de meer vochtige overgangsgebieden en beekdalen liggen altijd langs sloten. De hele houtsingelshoofdstructuur is van waarde.

Voor alle houtsingels in het Zuidelijk Westerkwartier geldt een verbod op rooien, of ze nu deel uitmaken van een grotere structuur of min of meer los in het landschap staan. Er is daarmee altijd een omgevingsvergunning nodig als houtsingels moeten wijken voor ruimtelijke ontwikkelingen. De spelregels zijn van toepassing op het moment dat er een omgevingsvergunning wordt aangevraagd, waarbij er sprake is van het kappen en of rooien van (delen van) houtsingels, of als er sprake is van een herplantplicht omdat (delen van) houtsingels zijn verdwenen of verslechterd.

1. Houtsingels: Ontstaansgeschiedenis en landschappelijke kwaliteit

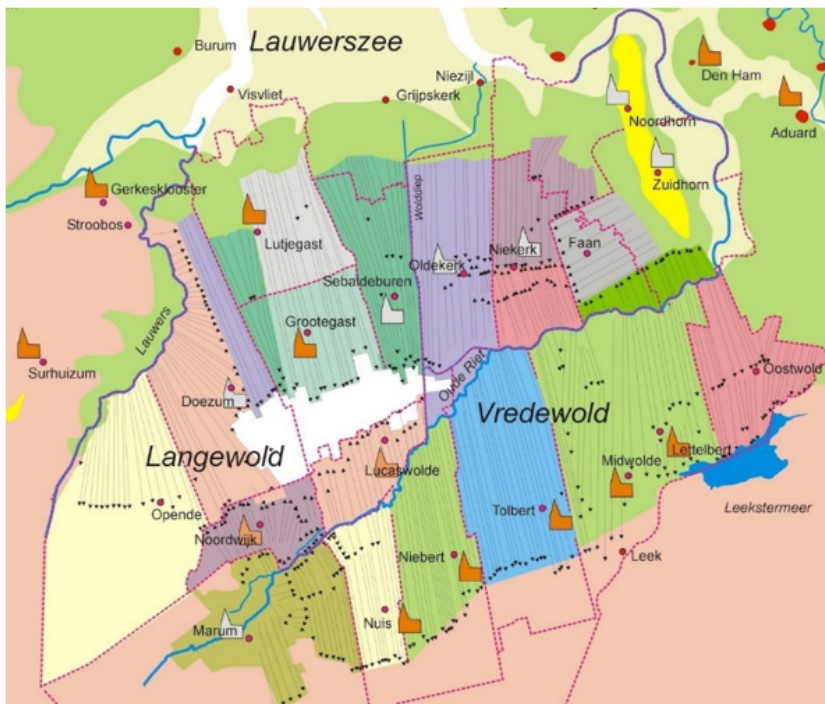
Dit hoofdstuk beschrijft het landschap van het Zuidelijk Westerkwartier en gaat in op recente ontwikkelingen rondom de houtsingelhoofdstructuur. Bij de beschrijving is aansluiting gezocht bij de gebiedskompassen uit de Omgevingsvisie gemeente Westerkwartier (vastgesteld 16 februari 2022). Daar waar nodig is de tekst aangevuld met relevante informatie uit de Gebiedsbiografie Zuidelijk Westerkwartier uit de Kwaliteitsgids provincie Groningen. Voor een recente gebiedsbeschrijving verwijzen wij volledigheidshalve naar de Omgevingsvisie gemeente Westerkwartier. [Link naar website omgevingsvisie Westerkwartier.](#)



1.1 Ontstaan en gebruik van houtsingels

In het Zuidelijk Westerkwartier onderscheiden wij droge houtsingels, houtwallen en elzensingels. Het voorkomen van deze singels vindt zijn basis in de manier waarop het is ontstaan. Het landschap in het Groningse Westerkwartier heeft belangrijke kenmerken te danken aan de ijstijden. In die tijd werden door het opstuwende ijs vanuit noordoostelijke richting ruggen gevormd van keien, leem en zand, die als hoogten zijn blijven liggen. Daartussen liggen laagtes waar eeuwenlang veen zich heeft ontwikkeld.

Het landschap heeft door deze ontstaanswijze een duidelijk reliëf met herkenbaar hoge ruggen en lage delen. Als gevolg hiervan onderscheiden we verschillende soorten landschappen met elk een eigen karakteristiek.



Figuur 1 veenontginning

Vanaf de 11^{de} eeuw zijn kolonisten op grote schaal het gebied gaan ontginnen. Ze deden dit door de natuurlijke vegetatie te verwijderen, dwars op de rivier langgerekte sloten te graven en zo de toplaag van het veen te ontwateren. De grond kon vervolgens in gebruik genomen worden als akker en weidegrond. Deze grootschalige agrarische veenontginning en ontwatering had echter oxidatie (verteren) en inklinking (bodemdaling) van het veen tot gevolg. Dit leidde er toe dat na enkele eeuwen nagenoeg al het veen op de keileemruggen van Vredewold en Langewold verdwenen was. Zodoende kwamen de onder het veen gelegen zandruggen in de 14^{de} en 15^{de} eeuw steeds meer aan de oppervlakte te liggen: een veenlandschap veranderde hierbij dus in een zandlandschap. Vaak vielen daarbij ook de oude veensloten steeds meer droog en als gevolg daarvan zagen elzenbomen steeds meer kans om spontaan op te schieten in de slootkanten.

De bewoners gingen deze elzensingels na verloop van tijd steeds intensiever gebruiken en beheren, waarbij ze steeds meer de functie kregen van erfscheidingen, veekerende perceelscheidingen, windsingels of voor nutshout. Op de hoogste delen van de gasten legden bewoners ook houtwallen aan met daarop vooral eiken. Houtsingels die fungeerden als veekering hadden een dichte begroeiing van meidoorn, sleedoorn, braam en Gelderse roos die ervoor moest zorgen dat het vee niet kon uitbreken. In deze beplantingen kwamen vanouds ook bomen voor (gebruikshout). De meeste singels werden in een cyclus van 30 jaar afgezet (hakhoutbeheer), waarna de stobben weer uitgroeiden.

Als gevolg van de naoorlogse landbouwhervorming zijn functies en beheer deels weggevallen. Ze zijn daarom niet minder belangrijk dan vroeger. Houtsingels vervullen een functie in de identiteit van het landschap, cultuurhistorie, biodiversiteit en klimaatadaptatie, dierenwelzijn en ecosysteemdiensten. Regulier beheer is nog steeds belangrijk. Het draagt bij aan de lange termijn instandhouding van het landschap bestaande uit houtsingels. Dit omvat niet op elke plek dezelfde maatregelen, maar vereist maatwerk. Kennisdeling en gericht beheer biedt kansen om de diversiteit te behouden en te herstellen. Anno nu zijn houtsingels over het algemeen eigendom van agrariërs, particulieren of terreinbeherende organisaties. Dit heeft invloed op het gevoerde beheer. Een singel in een gebied met natuurdoelstellingen wordt over het algemeen anders beheerd dan een houtsingel langs een agrarisch perceel. Hierdoor zijn grote verschillen ontstaan in de verschijningsvorm van houtsingels.

1.2 Huidige landschapstypen en karakteristieken

De houtsingel hoofdstructuur ligt grotendeels in het wegdorpenlandschap. Het landschap kenmerkt zich hier door zandruggen (gasten) met houtsingels en open gebieden in de beekdalen. Daarnaast komen ook in het heide- en veenontginningslandschap singels voor.

Wegdorpenlandschap met houtsingels

In het bestemmingsplan zijn deze gebieden aangegeven als besloten. In dit gebied komen droge houtsingels en een enkele houtwal op de drogere percelen voor en elzensingels langs de sloten. De vele houtsingels geven het gebied een overwegend besloten karakter, maar op de overgangen naar het lager gelegen gebied komt ook halfopen landschap voor.



Ligging Wegdorpenlandschap (Bron: Libau)

Het wegdorpenlandschap kent een heldere structuur met een onderscheid in de hoger gelegen ruggen (de gasten) met daarop de wegdorpen. Deze wegdorpen vormen lange bebouwingslinten aan licht slingerende wegen, die de loop van de zandruggen volgen. We zien een opstrekend patroon van houtsingels haaks op de zandruggen. Samen met een aantal landgoederen dragen deze bij aan het besloten parkachtige karakter van de bebouwingslinten. De singels lopen vaak door tot in de kern van de dorpen en zijn mede bepalend voor het streekeigen karakter van de dorpskom.

De gasten in het gebied hebben ieder hun eigen identiteit. Dit komt voort uit het historisch gegroeide verschil in status van de dorpslinten. Het betreft verschillen in onder andere: bebouwingsstructuur, ontwikkelingsrichting en primaire functies van het gebied, zoals landbouw, wonen of natuur.

Wegdorpenlandschap op laagveen

In het bestemmingsplan zijn deze gebieden aangegeven als open. Dit gebied heeft overwegend een open karakter en deels een halfopen karakter. Hier worden voornamelijk elzensingels aangetroffen.

Tussen de gasten liggen open natte laagtes met een duidelijke gerichtheid en veel sloten, petgaten en enkele verspreide bosjes als landschapselementen. In en rond de beekdalen in het wegdorpenlandschap komt meer laagveen voor met vochtigere omstandigheden. Hier is het gebied afwisselend halfopen en open. In de meer halfopen gebieden worden wel elzensingels aangetroffen, die soms halverwege ophouden, omdat de omstandigheden te nat worden.

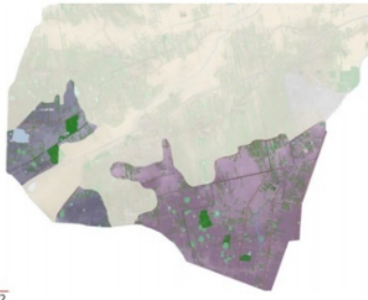
Er is onderscheid met de echt open gebieden, zoals polders en weidevogelgebieden, hier wordt de openheid gestimuleerd. Her en der wordt een verdwaalde singel aangetroffen. [Link naar de website omgevingsvisie Westerkwartier, gebiedskompas wegdorpenlandschap.](#)

Heide- en veenontginningslandschap

In het bestemmingsplan zijn deze gebieden aangeduid als agrarisch. Dit gebied heeft deels een open en deels een halfopen karakter.

Het stelsel van kanalen, vaarten en wijken vormt de basis van het heide- en veenontginningslandschap. Haaks op de kanalen liggen de wijken. Dit geeft het gebied een duidelijk rationele opzet. De oriëntatie en richting van de verkaveling wisselt en hangt samen met de wijze waarop het gebied stap voor stap is ontgonnen. In het buitengebied liggen de erven als beplante eilanden aan de wegen en vaarten. Hierdoor ontstaan er lange bebouwingslinten met regelmatige doorzichten naar het achterliggende landschap. In het landelijke gebied liggen verspreid boerenerven en bosjes. Veel wegen zijn beplant,

net als de erven. Ook komen er op verschillende plekken houtsingels voor. [Link naar website omgevingsvisie Westerkwartier gebiedskompas heide- en veenontginningslandschap.](#)



Ligging Heide-/veenontginningslandschap (Bron: Libau)

2. Doel, kaders en uitgangspunten

De spelregels zijn van toepassing op de gehele houtsingelhoofdstructuur, binnen en buiten de bebouwingscontour houtkap¹ en daarmee op alle bestaande, (sinds 2000) verdwenen en nieuwe houtsingels in het Zuidelijk Westerkwartier, ongeacht of deze eerder geïnventariseerd zijn. De begrenzing van de houtsingelhoofdstructuur is gelijk aan de gebiedsbegrenzing van het Zuidelijk Westerkwartier².

Voor alle houtsingels in dit gebied geldt een verbod op rooien, of ze nu deel uitmaken van een grotere structuur of min of meer los in het landschap staan. Er is altijd een omgevingsvergunning nodig als houtsingels moeten wijken voor ruimtelijke ontwikkelingen. De spelregels zijn van toepassing op het moment dat er een omgevingsvergunning wordt aangevraagd waarbij er sprake is van het kappen en of rooien van (delen van) houtsingels.

De spelregels en bijbehorende plankaart (Kaart A) maken deel uit van het geharmoniseerde bestemmingsplan buitengebied. Bij inwerkingtreding van de omgevingswet op 01-01-2024 wordt dit bestemmingsplan van rechtswege onderdeel van het (tijdelijke) omgevingsplan.

De spelregels gaan niet over het uitbreiden van het areaal houtsingels. De spelregels schrijven geen vorm van beheer voor. Ook gaan ze niet over voorwaarden voor vergoeding voor het hebben, onderhouden of beheren van singels.

Doelstelling:

De regels beschermen de herkenbare verkaveling en de houtsingels in het Zuidelijk Westerkwartier. De huidige singelkwantiteit (lengte, oppervlakte) ofwel het areaal blijft voor het gehele Zuidelijk Westerkwartier minstens op gelijk peil ten opzichte van de inventarisatie in 2000. De kwaliteit van de houtsingels en van het landschap wordt in stand gehouden en waar mogelijk verbeterd. We hanteren hierbij 10 uitgangspunten.

Tien uitgangspunten:

1. De spelregels zijn van toepassing op alle houtsingels in het Zuidelijk Westerkwartier
2. Extra beschermde houtsingels en houtsingelreservaten zijn planologisch vastgelegd
3. De verschijningsvorm van de houtsingel is inclusief bodem, (wal)lichaam en watergang
4. Alle verschijningsvormen kennen een structuuropbouw van boom-, struik- en kruidlaag
5. 100% compensatieplicht voor iedere verdwenen m2 houtsingel
6. Voor een dwarssingel wordt altijd een dwarssingel gecompenseerd.
7. Coupures zijn functioneel, ook hiervoor geldt compensatieplicht.
8. Bij regulier beheer lopen stobben weer uit & blijven beeldbepalende bomen staan.
9. Belang en draagvlak moet aangetoond zijn
10. Landschappelijke karakteristieken maken deel uit van de beoordeling.

2.1 De spelregels zijn van toepassing op alle houtsingels in het Zuidelijk Westerkwartier

Het werkingsgebied van de spelregels is weergegeven in 2 kaarten. Kaart A is gekoppeld aan het bestemmingsplan en geeft de begrenzingen en landschapskarakteristieken aan die geldend zijn voor het bestemmingsplan. Kaart B is een overzichtskaart met meer gegevens en kan helpen bij een landschappelijke beoordeling.

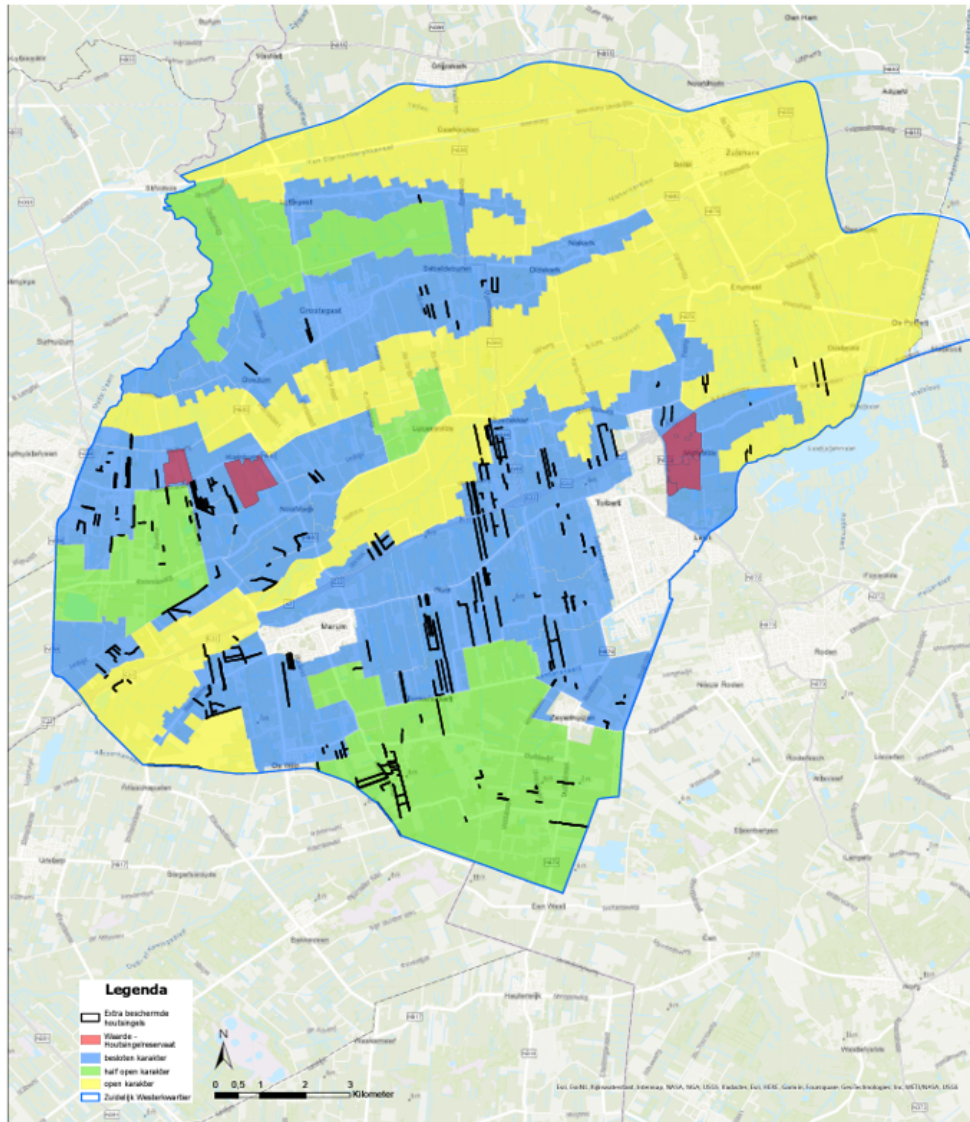
1) *Bebouwingscontour houtkap = bebouwde kom Wnb*

2) *Zie kaart gebiedsbegrenzing bijlage*

Kaart A: begrenzing en karakteristieken

Bij de visie en spelregels hoort een planologische kaart met daarop de karakteristieken en begrenzing van de houtsingel hoofdstructuur in het Zuidelijk Westerkwartier.

Deze kaart is opgenomen als bijlage 2 in het bestemmingsplan buitengebied en is aanvullend op de regels en (dubbel)bestemmingen in dit bestemmingsplan.



Figuur 2 Kaart A: planologische kaart met begrenzing en karakteristieken

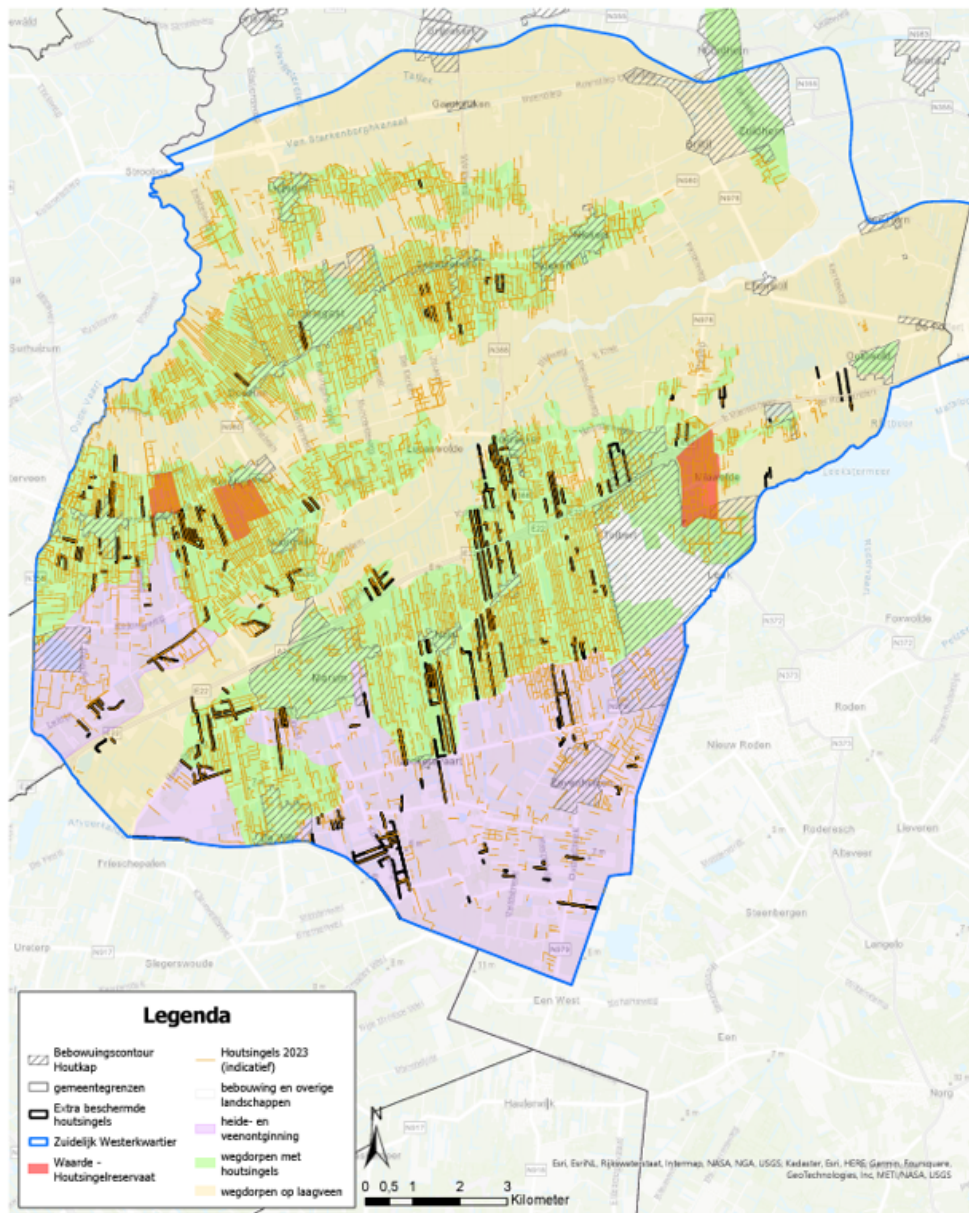
Kaart A geeft planologisch weer:

- Gebiedsbegrenzing Houtsingel hoofdstructuur
- Karakteristiek houtsingelgebied: open, halfopen, besloten
- De houtsingelreservaten en extra beschermde houtsingels

Kaart B: overzichtskaart

Deze kaart geeft alle aanduidingen aan die opgenomen zijn in het bestemmingsplan. Ook zijn alle houtsingels die zijn geïnventariseerd vanaf 2000 zijn indicatief aangegeven. Daarmee maakt deze kaart geen deel uit van het bestemmingsplan. Kaart 2 is te gebruiken bij de landschappelijke beoordeling en het toepassen van de spelregels. Hierbij³, dient altijd een check in het veld en bureauonderzoek gedaan te worden.

3) De kaart geeft geen perceelsgrenzen en eigendomssituaties aan



Figuur 5 kaart B: overzichtskartaal

Kartaal B geeft een overzicht van:

- De geïnventariseerde houtsingels 2000 en 2023
- De begrenzing/werkingsgebied van de houtsingelhoofdstructuur
- De landschapstypen: wegdorpenlandschap en heide- en veenontginningslandschap
- De aanduiding open en besloten gebied volgens het bestemmingsplan
- De bebouwingscontour houtkap
- De houtsingelreservaten en te behouden houtsingels (vastgelegd in bestemmingsplan)

2.2 Extra beschermde houtsingels en houtsingelreservaten zijn planologisch vastgelegd

In het bestemmingsplan zijn extra beschermde houtsingels en houtsingelreservaten opgenomen, vanwege hun landschappelijke of cultuurhistorische waarde. Ze zijn planologisch beschermd.

Extra beschermde houtsingels

Bijzondere singels die behouden moeten blijven zijn planologisch beschermd. (opgenomen als vlak met de functie-aanduiding houtsingel) Dit zijn singels die bepaalde structuren in het landschap ondersteunen, of singels die zo waardevol zijn dat ze op deze locatie niet mogen verdwijnen. De singels die hiervoor zijn aangewezen voldoen aan een of meerdere van de volgende criteria:

- Singels die meer dan 30% (beeldbepalende) bomen bevatten als eik, es en zoete kers;

- Singels met een wallichaam, deze zijn van grote cultuurhistorische en ecologische waarde en zijn door hun opbouw niet te compenseren;
- Singels gekoppeld aan oude paden en reeën;
- Singels rond natuurreservaatjes en landschapselementen als pingo's dobben en petgaten in open gebied.

Houtsingelreservaten

Houtsingelreservaten zijn gebieden waar de houtsingelstructuur van grote waarde is, hier vinden weinig tot geen grootschalige agrarische activiteiten meer plaats. De singelstructuur is dicht en goed van kwaliteit. Doordat singels hier vaak al een lange historie hebben, zijn ze van grote ecologische waarde en dienen deze reservaten als genenbank voor singels in het zuidelijk Westerkwartier.

2.3 De verschijningsvorm van de houtsingel is inclusief bodem, (wal)lichaam en watergang

We onderscheiden twee hoofdverschijningsvormen van houtsingels: De droge houtsingels/houtwallen en de elzensingels. Hierbij onderscheiden we niet alleen het sortiment en, maar ook de groeiplaats en begrenzingen. Deze maken deel uit van de volledige verschijningsvorm. Zo kan een elzensingel niet zonder een sloot en een houtwal niet zonder wallichaam.

Verschijningsvorm van droge houtsingels en houtwallen

Op de hogere delen (de gasten) van het Zuidelijk Westerkwartier vinden we met name droge houtsingels. Een droge houtsingel bevat overwegend inheemse en streekeigen boomsoorten als eik, es, berk en zoete kers en een ondergroei van struiken en kruiden. Een droge houtsingel kan uit één rij bestaan, maar ook breder zijn, tot 10 meter breed, gemeten op maaiveldniveau. Soms maakt een greppel of sloot deel uit van de verschijningsvorm. Dit type houtsingel kan ook op een wallichaam groeien (houtwal).



Figuur 6 typen houtsingels

Houtwallen vallen over het algemeen onder te behouden houtsingels.

Droge houtsingels kennen een rijke soortendiversiteit en zijn van grote ecologische waarde. Dikke oude beeldbepalende bomen (soms van afwijkende soorten of vorm) komen hier in voor.

Verschijningsvorm van elzensingels

In de lager gelegen gebieden zien we vooral elzensingels. Een elzensingel bestaat meestal uit één rij beplanting en staat langs sloten of watergangen. De watergang maakt altijd onderdeel uit van een elzensingel. Elzensingels bestaan vooral uit (zwarte) elzen (>50%) afgewisseld met andere inheemse boom- en struikvormers. Een beheervorm die bij elzensingels wordt toegepast is hakhoutbeheer, waarbij de stobben blijven staan zodat ze weer uit kunnen groeien. Het streven is altijd dat beeldbepalende bomen blijven staan. In de overgang naar open gebieden toe ontstaan meer open singelstructuren, waarbij de singels steeds lager blijven en langzaam 'uitsterven' richting de openheid.

2.4 Alle verschijningsvormen kennen een structuuroopbouw van boom-, struik- en kruidlaag

Een goede structuuroopbouw van boom-, struik- en kruidlaag zorgt voor een gezonde en dichte singel met veel biodiversiteit. In de zomer geeft dit een dicht beeld, in de winter kun je door de coulissen heen kijken. Deze structuuroopbouw blijft het beste in stand door goed beheer en onderhoud. In sommige houtsingels worden de struik- en kruidlaag regelmatig verwijderd, zodat 'holle' singels ontstaan. Ook in houtsingels met alleen maar grote bomen groeit bijna geen struik en kruidlaag. De regels geven instrumenten om bij herstel, compensatie en nieuwe aanplant de structuuroopbouw te verbeteren en te borgen.



Figuur 7 verschil in structuuropbouw 'holle' en dichte houtsingel

2.5 100% compensatieplicht voor iedere verdwenen vierkante meter houtsingel

De spelregels geven voorwaarden voor kwaliteit, kwantiteit en duurzame instandhouding. De doelstelling dat de huidige singelkwantiteit minstens op gelijk peil blijft, ten opzichte van de inventarisatie in 2000, betekent dat herplant altijd onderdeel uitmaakt van een ruimtelijk plan waarbij houtsingels verdwijnen. Voor iedere m² dient een m² terug te komen. Compensatie geldt ook voor houtsingels die in de afgelopen jaren (vanaf 2000) zijn verslechterd of verdwenen. Ze dienen meegenomen te worden in het plan voor herplant. De gemeente stelt hierbij dat houtsingels binnen een jaar na rooien herplant dienen te worden. Hierbij rekening houdend met het plantseizoen (15 oktober-15 maart).

2.6 Voor een dwarssingel komt altijd een dwarssingel terug

Dwarssingels zijn belangrijk voor de landschappelijke kwaliteit en biodiversiteit. Landschappelijk zorgen dwarssingels voor de kleinschaligheid en beslotenheid van het gebied in opstreckende richting. Ecologisch zorgen ze voor verbindingroutes tussen twee percelen. Dwarssingels dienen daarom ook altijd als dwarssingels terug te komen.

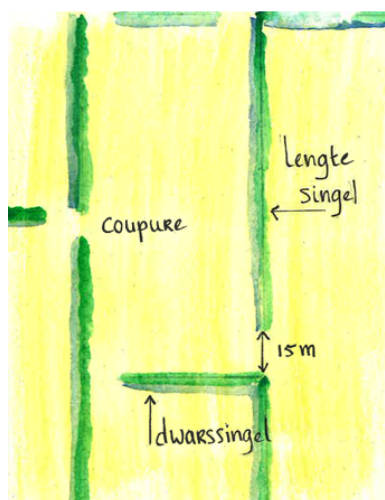
2.7 Coupures zijn functioneel, ook hiervoor geldt compensatieplicht.

Een coupure is een doorsnijding van, of doorgang in een houtsingel, vaak in combinatie met een dam. Coupures zijn nodig voor een goede ontsluiting van de percelen.

Als voor coupures bomen gerooid moeten worden is dit vergunningplichtig en geldt een herplantplicht. Bij het bepalen van de locatie van coupures wordt rekening gehouden bestaande gaten en met beeldbepalende bomen in singels.

Aandacht voor biodiversiteit

Coupures bevinden zich vaak op hoekpunten. Ze maken daarmee de percelen goed bereikbaar. Voor biodiversiteit is het echter beter om de hoekpunten in stand te houden als corridors voor verschillende diersoorten. Waar dit kan is dit wenselijk.



Figuur 8 opstreckende verkaveling met coupures

2.8 Bij regulier beheer lopen stobben weer uit & blijven beeldbepalende bomen staan.

De spelregels geven een toetsingskader voor rooien; het uitgangspunt over beheer is een uitzondering hierop. Regulier beheer aan de houtsingels omvat periodiek afzetten van hakhout, bijplanten en op-

snoeien; waarbij er aandacht is voor bijzondere soorten en beeldbepalende bomen en er sprake is van spreiding in tijd en ligging van het beheer. De spelregels gaan daarmee niet over het beheer zelf, maar geven wel aan dat beeldbepalende bomen niet gekapt mogen worden voor regulier beheer. Op het moment dat er zodanig gekapt wordt dat stobben niet meer uitlopen en verdwijnen, valt dit ook niet onder regulier beheer. Ook dienen beeldbepalende bomen te blijven staan. Om deze reden geldt er een meldplicht voor het volledig afzetten van een houtsingel. Hier wordt steekproefsgewijs op gecontroleerd.

Beeldbepalende bomen

Een beeldbepalende boom is door zijn grootte, vorm, verschijning monumentale en landschappelijke waarde onvervangbaar voor het karakter van de omgeving. Dit betreffen met name eiken, essen, beuken en zoete kersen, maar ook oude elzen en knotwilgen. De diameter is hierbij bepalend. Tabel 1 geeft weer welke bomen als beeldbepalend worden beschouwd.

Soort	Latijnse naam	Diameter (cm) op borsthoogte, 130cm	Diameter (cm) op maaiveld
Zomereik	Quercus robur	>40	>42
Es	Fraxinus excelsior	>40	>42
Beuk	Fagus sylvatica	>40	>42
Zoete kers	Prunus avium	>30	>31
Els	Alnus glutinosa	>55	>57
Wilg (knotvorm)	Salix alba	(stam onder knot) >40	>42

Tabel 1: Beeldbepalende bomen

2.9 Belang en draagvlak moeten aangetoond zijn

Het weghalen van een houtsingel is een ingrijpende wijziging in het landschap. Een omgevingsvergunning voor het rooien en elders herplanten van een houtsingel wordt alleen in behandeling genomen als er een aantoonbaar landbouwkundig- bedrijfseconomisch of maatschappelijk belang is en daarbij voldaan wordt aan alle voorwaarden. Het neemt een behoorlijke tijd in beslag voordat een nieuw aangeplante houtsingel de volwassen singel kan evenaren in waarde voor landschap en biodiversiteit. Plantlocaties zijn schaars en houtsingels liggen vaak op perceelsgrenzen. De houtsingel van de één kan invloed hebben op het perceel van de ander. De perceelsgrens is niet altijd duidelijk, soms is de singel deels in of over de sloot gegroeid. Voor het uitvoeren van werkzaamheden of het verlenen van vergunningen is het van belang om deze aspecten in beeld te hebben. De aanvrager draagt hier verantwoordelijkheid voor.

2.10 Landschappelijke karakteristieken maken deel uit van de beoordeling.

In hoofdstuk 1.2 zijn de landschapskarakteristieken van de verschillende landschapstypen benoemd. De hoeveelheid houtsingels geven het landschap een open, halfopen of besloten karakter. Dit verschilt met de in de bestemmingsplan aangegeven dubbelbestemming open of besloten. Deze karakteristieken dienen behouden te worden en waar mogelijk versterkt. De karakteristiek van het open gebied is soms zelfs strijdig met de vorm en functie van houtsingels. Dit betekent bijvoorbeeld dat houtsingels uit het besloten gebied niet gecompenseerd kunnen worden in het open gebied.

Kaart A geeft de karakteristieken weer. Tabel 2 geeft het landschappelijk afwegingskader weer.

Land- schapstype (zie 1.2)	(dub- bel) be- stem- ming	Land- schap- ska- rakteris- tiek	Verschijningsvorm van de houtsin- gels	Aanplant, herplant en/of herstel binnen het landschapstype
Wegdor- penland- schap met houtsin- gels	beslo- ten	besloten	Hier komen droge houtsingels, houtwallen en elzensingels voor. De singelstructuur maakt hier belangrijk onderdeel uit van de verkaveling.	Gewenst, zowel aansluitend als niet aansluitend op bestaande singels.
		halfopen	Het landschap is hier iets opener en grootschaliger, hier en daar komen losse houtsingels of clusters van houtsingels voor. Voornamelijk el- zensingels.	Gewenst, zowel aansluitend als niet aansluitend op bestaande singels.

Wegdorpenland-schap met laagveen	open	halfopen	In de overgangsgebieden van de gasten naar de nattere beekdalen komen vooral elzensingels voor. Soms komen clusters van houtsingels voor.	Gewenst, zoveel mogelijk aansluitend aan bestaande houtsingels.
		open	Waar het landschap een open karakter heeft komt her en der een houtsingel of een cluster houtsingels voor. Voornamelijk elzensingels.	Clusters houtsingels behouden, herplant/herstel mogelijk aansluitend hierop aanplanten. In echt open gebied is herplant over het algemeen niet gewenst vanwege andere functies.
Heide en veenontginnings-landschap	agra-risch	halfopen	Her en der komen houtsingels voor langs wijken en sloten. Soms in clusters, waardoor het landschap plaatselijk kleinschaliger en besloten lijkt.	Gewenst, zoveel mogelijk aansluitend aan bestaande houtsingels.
		open	Hier komt her en der een houtsingel of cluster houtsingels voor.	Clusters houtsingels behouden, herplant/herstel mogelijk aansluitend hierop aanplanten. In echt open gebied is herplant over het algemeen niet gewenst vanwege andere functies.

Tabel 2: Landschappelijk afwegingskader bij beoordeling aanvraag

3. Spelregels

3.1 Checklist en afwegingskader

Voorafgaand aan het beoordelen van een aanvraag voor een omgevingsvergunning moet gecheckt worden of de aanvraag compleet is. Aan de hand van een aantal vragen kan een afweging en beoordeling worden gemaakt of medewerking kan worden verleend aan een aanvraag. De antwoorden op de vragen dienen als onderbouwing bij de motivatie van een omgevingsvergunning.

Afweging in 3 stappen:

In de aanvraag werken de vergunningverlener, landschapsspecialist en de (gemeentelijk) toezichthouder samen.

1. Is de aanvraag compleet?

De vergunningverlener doet de eerste beoordeling en vraagt inhoudelijk advies aan de landschapsspecialist. (tabel 3)

2. Kwalitatieve en kwantitatieve beoordeling

De landschapsspecialist maakt een landschappelijke afweging op basis van de uitgangspunten in hoofdstuk 2. Hulpmiddelen bij de afweging zijn de houtsingelkaart, de landschapsanalyse en de omgevingsvisie. Een bezoek ter plaatse (samen met de toezichthouder) maakt hier onderdeel van uit.

3. Inhoudelijk advies wordt opgenomen in vergunning

Als de aanvraag positief beoordeeld en afgestemd is, wordt het advies opgesteld. In het advies wordt de motivatie van de aanvrager en de afweging van de specialist verwoord. Verder worden de regels en termijnen benoemd waar de aanvrager zich aan dient te houden. De vergunningverlener verwerkt dit in de vergunning.

Vraag	Check middels	In dit document:
Gaat de aanvraag over een houtsingel?	Definitie van een houtsingel en de houtsingelhoofdstructuur	Bijlage 1
Ligt de te rooien houtsingel en de voorgestelde compensatie binnen de begrenzing houtsingelhoofdstructuur?	Kijk op kaart A: Voor alle houtsingels binnen deze begrenzing geldt een verbodsbepaling.	Kaart A 2.1
Ligt de houtsingel in een reservaatgebied of is het een extra beschermde houtsingel volgens het bestemmingsplan?	Raadpleeg het bestemmingsplan, deze singels zijn extra beschermd.	Kaart A 2.2

Ligt er een duidelijk landbouwkundig-, bedrijfs-economisch- of maatschappelijk belang aan ten grondslag? Is de motivatie voldoende verwoord?	Roept het belang of de motivatie nog vragen op? Vraag dan om verduidelijking.	2.9
Is er een plan voor compensatie opgesteld en voldoet dit aan de uitgangspunten en regels?	Compensatie moet vooraf bekend zijn. Check of er voldoende kwaliteit en kwantiteit op deze locatie behaald kan worden.	2.3 - 2.7, 2.10
Is er sprake van een duidelijke eigendomssituatie? Ligt de houtsingel binnen een erfgrans en/of watergang?	Raadpleeg vooraf luchtfoto's en doe een check in het veld met de toezichthouder.	-
Ligt de singel in de invloedssfeer van een ander perceel? Het kappen of nieuw aanplanten van een singel op een perceelsgrens heeft bijna altijd invloed op het buurperceel.	De aanvrager moet kunnen aantonen dat dit akkoord is.	-
Zijn er nog andere meewegende belangen of mogelijke bezwaren? Denk hierbij aan keur waterschap, archeologie, weidevogelgebieden, opgaven voor biodiversiteit, klimaatadaptatie, energielandschap en woningbouw.	Check of er andere regels (waterschap), opgaven of ontwikkelingen liggen in dit gebied, die strijdig kunnen zijn met de aanvraag.	2.10
Houtsingels vallen ook onder de Omgevingswet. Is er ook een kapmelding gedaan via het Omgevingsloket? Is een natuurtoets (soortbescherming) nodig?	Provincie is toezichthouder. Onderlinge afstemming, toezicht en handhaving.	Bijlage 2

Tabel 3: Checklist voor beoordeling van aanvraag

3.2 Spelregels

3.2.1 Regels voor kappen en rooien

Onder rooien verstaan we bij deze regels: het zodanig verwijderen van bovengrondse en/of ondergrondse delen van de houtopstand dat deze niet meer uitloopt.

Onder kappen verstaan we bij deze regels: het geheel of grotendeels verwijderen van het bovengrondse deel van de houtopstand. Kappen is toegestaan als beheermaatregel in de vorm van dunnen of afzetten, met als doel dat de houtopstand opnieuw op de stobbe uitloopt.



Figuur 3 kappen in de vorm van afzetten, waarbij de stobbe weer uit kan lopen

Regels voor rooien

- Het rooien van (een deel van) een houtsingel is verboden, Burgemeester en Wethouders kunnen hierop een uitzondering maken indien:
 - o Er sprake is van een aantoonbaar landbouwkundig- maatschappelijk- of bedrijfsbelang, **en**

- o Een landschappelijke en cultuurhistorische onderbouwing zoals omschreven in paragraaf 3.1 is gemaakt, **en**
- o Een plan voor herplant is opgesteld dat kwalitatief en kwantitatief voldoet aan hetgeen is omschreven in paragraaf 3.3.2.
- Er is geen vergunning mogelijk voor het rooien van:
 - o Houtsingels in singelreservaatgebieden;
 - o Extra beschermde houtsingels die als zodanig zijn opgenomen in het bestemmingsplan,
- tenzij sprake is van een aantoonbaar groot maatschappelijk belang
- Rooien moet altijd minimaal 100% gecompenseerd worden in m2. Uitgangspunt is dat de kwantiteit van singels in het gebied op niveau blijft.
- Er dient een directe relatie te zijn tussen rooien en herplant.

Regels voor kappen, dunnen of afzetten (beheermaatregel)

- Kappen, dunnen of afzetten van (delen) van een houtsingel als beheermaatregel, dient zodanig te gebeuren dat de stobben weer uitlopen, anders wordt het gezien als rooien⁴
- Beeldbepalende bomen moeten blijven staan. (zie tabel 1) Voor het kappen, dunnen of afzetten van beeldbepalende bomen is een omgevingsvergunning nodig⁴
- Voor afzetten van (delen van) de singel geldt altijd een meldplicht. Deze melding wordt gedaan door een mail te sturen naar tch@westerkwartier.nl. Er wordt steekproefsgewijs gecontroleerd.

3.2.2 Algemene regels voor aanplant/herstel/compensatie

- Bij het rooien van houtsingels vindt 100% compensatie per m2 plaats door herplant. Hierbij wordt gekeken naar de referentiesituatie van 2000.
- Compensatie vindt plaats aansluitend bij de landschapskarakteristiek zoals aangegeven in tabel 2.
- Compensatie kan niet plaatsvinden in een onlangs verdwenen houtsingel (0-meting 2000), of op een locatie waar een handhavingstraject loopt.
- Compensatie dient plaats te vinden binnen het eerstvolgende plantseizoen volgend op de ingreep (tussen 15 oktober en 15 maart)
- Een dwarssingel wordt altijd gecompenseerd als een dwarssingel
- De onderlinge plantafstand is maximaal 1 meter hart op hart.
- Het plantgoed is minimaal twee jarig.
- Langs de nieuwe aanplant komt een veekerend raster, afgestemd op het type beweiding; op minimaal 1 meter uit buitenste aanplant.
- Alvorens met rooien kan worden begonnen dient aangegeven te zijn waar de nieuwe singel aangelegd wordt.
- De nieuwe singel dient uiterlijk in het plantseizoen volgend binnen één jaar na de ruimtelijke ingreep te worden aangelegd en/of de bestaande singel binnen één jaar wordt opgevuld⁵.
- Nieuwe aanplant dient duurzaam in stand gehouden te worden, dat betekent onder andere een verplichting op water geven bij droogte; afdoende bescherming tegen vraat en beschadiging; niet aangeslagen beplanting vervangen.

Aanvullende regels voor droge houtsingels/houtwallen

- Nieuw aan te leggen droge houtsingels hebben een minimale breedte van 2 meter (inclusief raster) en een maximale breedte van 10 meter op het maaiveld.
- De volledige verschijningsvorm dient gecompenseerd te worden, inclusief sloot/greppel of wallichaam.
- De bodem dient geschikt te zijn voor aanleg van een droge houtsingel of houtwal.
- Het aan te planten sortiment is voor droge houtsingels 50% gelijk aan de hoofdboomsoort en bestaat voor 50% uit andere inheemse boomsoorten (o.a. gewone es, lijsterbes, populier, zachte berk en zomereik) en struiksoorten (o.a. grauwe wilg, éénstijlige meidoorn en sleedoorn).

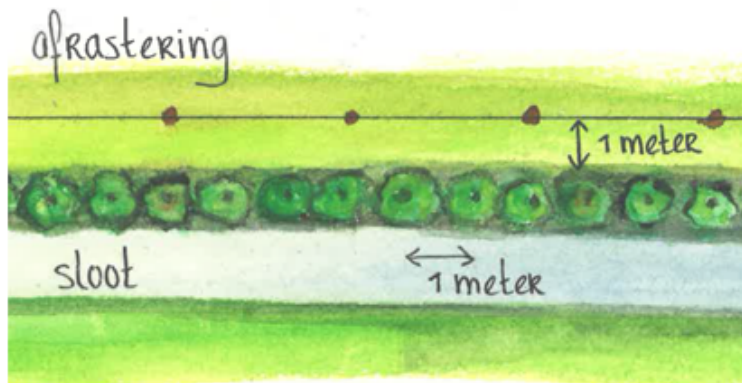
Aanvullende regels voor elzensingels

- De volledige verschijningsvorm dient gecompenseerd te worden.
- Elzensingels worden aangeplant op de insteek van de sloot.

4) Het niet meer uitlopen van de stobben kan soms pas achteraf worden geconstateerd. Indien dit niet hersteld wordt zal een handhavingstraject worden gestart. In de regel moet op oude locatie worden hersteld. Soms is met terugwerkende kracht omgevingsvergunning mogelijk, waarbij compensatie geregeld wordt.

5) De Wet Natuurbescherming hanteert een termijn van 3 jaar. De termijn in de spelregels is echter verbonden aan het verlenen van een omgevingsvergunning en daarmee leidend.

- Een elzensingel is éénrijig.
- Het aan te planten sortiment bestaat voor 50% uit zwarte els, en voor 50% uit andere inheemse boomsoorten (o.a. gewone es, lijsterbes, populier, zachte berk en zomereik) en struiksoorten (o.a. grauwe wilg, éénstijlige meidoorn en sleedoorn).



Figuur 4 aanplant van elzensingel, 1 rij, op 1 meter van elkaar, met afrastering

Regels voor coupures

- Het maken van coupures (dammen) valt onder rooien en dient altijd gecompenseerd te worden.
- Breedte van coupures is maximaal 15 meter van stam tot stam. Bij singels langer dan 75 m1 zijn maximaal twee coupures toegestaan (één aan het begin en één aan het eind). Bij singels korter dan 75 m1 is maximaal één coupure toegestaan.
- Bij het bepalen van de locatie van coupures wordt rekening gehouden bestaande gaten en met beeldbepalende bomen in singels (tabel 1). Deze mogen niet worden gekapt of gerooid, vanwege hun historische en landschappelijke waarde.

Bijlage 1: Begrippen en definities

In de visie en spelregels komen diverse definities voor die wellicht niet altijd voor eenieder duidelijk zijn, of dit op meerder wijze uit te leggen zijn. Om verwarring te voorkomen en een eenduidig kader neer te zetten, zijn in deze paragraaf de belangrijkste definities uitgeschreven. Waar van toepassing zijn de definities gelijk aan de definities in de APV, het omgevingsplan en de Wet natuurbescherming.

Afzetten	Het geheel of grotendeels verwijderen van het bovengrondse deel van de houtopstand met als doel dat de houtopstand opnieuw op de stronk/stobbe uitloopt. Dit t.b.v. hakhoutbeheer.
APV	De Algemeen Plaatselijke Verordening van de gemeente Westerkwartier.
Bebouwde kom Wnb/Boswet	Zie Bebouwingscontour houtkap
Bebouwingscontour houtkap	In een omgevingsplan wordt voor de toepassing van artikel 11.111, tweede lid, aanhef en onder a, van het Besluit activiteiten leefomgeving een bebouwingscontour houtkap aangewezen aansluitend aan stedelijk gebied. Niet altijd gelijk aan bebouwde kom Wegen- en Verkeerswet.
Beeldbepalende boom	Een boom die door zijn grootte, vorm, verschijning monumentale en landschappelijke waarde onvervangbaar is voor het karakter van de omgeving. Dit betreffen met name eiken, essen, beuken en zoete kersen met (op 1.30 meter boven maaiveld gemeten) een diameter groter dan respectievelijk 40, 40, 40 en 30 centimeter. Maar ook oude elzen en knotwilgen met een diameter groter dan respectievelijk 55 en 40 centimeter. (zie tabel 1)
Extra beschermde houtsingel	Singel met functie-aanduiding in het bestemmingsplan als niet te verwijderen.
Boomvormer	Een houtig, opgaand gewas met ontwikkeling van één of meer hoofdtakken. Een boomvormer kan uitgroeien tot een boom, een meerstammige boom of een boomachtige struik.
Coupure	Doorsnijding van, of doorgang in een houtsingel van maximaal 15 meter. Vaak in combinatie met een dam.
Droge houtsingel of Houtwal	Een vrijliggende lijnvormige en aaneengesloten houtopstand, al dan niet groeiend op een aarden wal, met een opgaande begroeiing van inheemse bomen en/of struiken. Soms grenzend aan een greppel of een sloot. De houtwal of houtsingel is minimaal 20 meter lang en 2 tot 10 meter breed. In het Zuidelijk Westerkwartier bevat een houtwal overwegend (>60%) inheemse en streekeigen boomsoorten als eik, es en zoete kers en 30% en een ondergroei van struik- en kruidlaag.
Dunnen	Afzetten als een verzorgingsmaatregel ter bevordering van de groei van de overblijvende houtopstand. Dunnen in een houtsingel moet altijd als doel hebben dat de houtopstand weer uitgroeit.
Dwarssingel	Singel haaks op de lengterichting van het perceel.
Elzensingel	Een vrijliggende, meestal enkelrijige lijnvormige en aaneengesloten houtopstand met of zonder onderbegroeiing van struiksoorten. Een elzensingel is minimaal 20 meter lang. In het Zuidelijk Westerkwartier bevat een elzensingel overwegend één rij beplanting met overwegend (>50%) els, gecombineerd met ondergroei van struik- en kruidlaag. Een elzensingel grenst altijd aan een sloot.
Hakhoutbeheer	Beheervorm vallend onder regulier beheer dat met een interval van enige jaren wordt uitgevoerd in elementen. Bij hakhoutbeheer worden de bomen en struiken in de winterperiode (november tot maart) boven de grond afgezaagd of 'teruggezet'. De vuistregel is dit te doen op een hoogte gelijk aan de diameter. De boom/struik sterft niet af, maar zal juist nieuwe scheuten vormen op de stobbe en zichzelf verjongen. Hakhoutbeheer is onlosmakelijk verbonden met afzetten en dunnen.
Hoofdboomsoort	De boomsoort die binnen de singel het grootste aandeel in de kroonbedekking heeft.
Houtopstand	Zelfstandige eenheid van bomen, boomvormers, struiken, hakhout of griend, die: <ul style="list-style-type: none"> • een oppervlakte grond beslaat van tien are of meer, of

	<ul style="list-style-type: none"> • bestaat uit een rijbeplanting die meer dan twintig bomen omvat, gerekend over het totaal aantal rijen;
Houtsingel	Elzensingel, droge houtsingel of houtwal.
Houtsingelhoofdstructuur	<p>Landschappelijke hoofdstructuur bestaande uit een samenhangend netwerk van droge houtsingels, houtwallen en elzensingels met een karakteristiek patroon van lengtesingels en dwarsingels langs kavels en sloten. De begrenzing van de Houtsingelhoofdstructuur is gelijk aan de begrenzing van het Zuidelijk Westerkwartier.</p> <p>Houtsingels liggen overwegend in het buitengebied, maar ze kunnen ook in de bebouwde kom liggen.</p> <p>Op alle houtsingels in het Zuidelijk Westerkwartier zijn de spelregels van toepassing.</p> <p>Wel tot de houtsingelhoofdstructuur behoren:</p> <ul style="list-style-type: none"> • Delen van houtsingels en onderbroken singelstructuren worden ook nog als singel beschouwd. • Verder wordt een houtsingel die doorloopt in erfbeplanting in zijn geheel als houtsingel aangemerkt. <p>Niet tot de houtsingelhoofdstructuur behoren⁶:</p> <ul style="list-style-type: none"> • houtopstanden op erven of in tuinen; • fruitbomen en windschermen om boomgaarden; • naaldbomen, kennelijk bedoeld om te dienen als kerstbomen, indien niet ouder dan twintig jaar; • kweekgoed; • uit populieren of wilgen bestaande: wegbeplantingen; • uit populieren, wilgen, essen of elzen bestaande beplantingen die kennelijk zijn bedoeld voor de productie van houtige biomassa, indien zij: <ul style="list-style-type: none"> o ten minste eens per tien jaar worden geoogst; o bestaan uit minstens tienduizend stoven per hectare per beplantings-eenheid, zijnde een aaneengesloten beplanting die niet wordt doorsneden door onbeplante stroken breder dan twee meter, en o zijn aangelegd na 1 januari 2013.
Houtsingelreservaat	Gebieden, zoals aangewezen in gemeentelijk bestemmingsplan buitengebied waar de houtsingelstructuur van grote waarde is, hier vinden feitelijk weinig tot geen grootschalige agrarische activiteiten meer plaats. De singelstructuur is dicht en goed van kwaliteit.
Insteek	Overgangspunt van vlak maaiveld naar de sloot/watergang waarop beplanting van elzensingels groeit.
Kapcyclus	Cyclus van hakhoutbeheer met een maximale interval van 30 jaar (droge elementen) en 25 jaar (elzensingels) waarbinnen afgezet wordt. Volgens de spelregels is voor het kappen van beeldbepalende bomen in deze cyclus een vergunning nodig.
Kappen	Het geheel of grotendeels verwijderen van het bovengrondse deel van de houtopstand.
Kroonbedekking	Percentage van de totale lengte van het element die bedekt is (horizontaal gezien) met bomen.
Kroonprojectie	De randen van de boomkroon op de grond geprojecteerd.
Lengtesingel	Langgerekte singels, haaks op de zandrug, die de verschillende percelen van elkaar scheiden en daarmee de structuur van het landschap bepalen (opstreckende verkaveling).
Normaal onderhoud / reguliere exploitatie	Werkzaamheden die regelmatig noodzakelijk zijn voor een instandhouding van de houtsingels. Ook wel regulier beheer Hieronder vallen:

6) Conform artikel 4.1 Wnb onderdeel houtopstanden; lid b, c, d, e, f-1; h 1-3.

	<ul style="list-style-type: none"> • Dunnen en afzetten t.b.v. hakhoutbeheer binnen de kapcyclus. • Onderhouden van de afrastering • Maaien van braam en vegetatie voor de singel; • Opsnoeien van de singel.
Onderbegroeiing	De struiken, ruigte zoals braam en kruiden die zich in de singel bevinden, onder de boomlaag en die ervoor zorgen dat de singel een dicht aaneengesloten geheel vormt.
Raster (Veekerend)	Deugdelijk, op het soort vee afgesteld raster dat ten alle tijde voorkomt dat vee: <ul style="list-style-type: none"> • in de houtsingel komt; • bomen en struiken/ondergroei beschadigt; • eet van de houtsingel.
Regulier beheer	Zie normaal onderhoud
Rooien	Het verwijderen, kappen of aantasten van de beplanting inclusief stobbe en wortelgestel van de singel, met de bedoeling of het effect dat de beplanting niet meer terugkomt. Zeer zware snoei met het doel of effect dat de beplanting afsterft is hieraan gelijk gesteld.
Sloot/watergang	Al dan niet door het waterschap aangewezen watergang/watervoerend lichaam (al dan niet droogvallend). Greppels t.b.v. kopakkers vallen hier niet onder.
Snoeien/opsnoeien	Het beperken van de breedte van het element door het zagen van takken en over/door het raster heen groeiende takken/staken. Meestal tot een hoogte voor landbouwkundig gebruik ca 4m.
Stobbe	Het bovengrondse, onderste deel van een boom, samen met de wortels, dat overblijft na dunnen, kappen of afzetten. Ook wel stronk genoemd.
Struikvormer	Struikvormers hebben meerdere stammen vanaf de grond en kunnen tot wel 5 meter hoogt worden. Soorten zijn o.a.: Hazelaar, Krent, Kardinaalsmuts, Vlier, Vogelkers, Kornoelje, liguster, meidoorn, sleedoorn, sporkehout.

Bijlage 2: Beleid, wet- en regelgeving

Gemeentelijk

Omgevingsvisie gemeente Westerkwartier, gebiedskompas

In het gebiedskompas van de omgevingsvisie worden de landschappen van het Westerkwartier nader omschreven. Het Zuidelijk Westerkwartier bestaat uit het wegdorpenlandschap met de gasten(zandruggen), de flanken en de open laagtes en het heide- en veenontginningslandschap. De visie en spelregels Houtsingel hoofdstructuur is een uitwerking van de omgevingsvisie en is daar onlosmakelijk mee verbonden. Om geen verschillende omschrijvingen te laten ontstaan binnen de wet- en regelgeving hebben we ervoor gekozen in dit document geen extra omschrijvingen van het landschap op te nemen, maar te verwijzen naar de omgevingsvisie: Gebiedskompas - Omgevingsvisie Westerkwartier.

Bebouwingscontour houtkap en APV

Binnen de Bebouwingscontour houtkap gelden uitsluitend de gemeentelijke kapregels die zijn opgenomen in de Algemene Plaatselijke Verordening. Buitend de bebouwingscontour houtkap gelden naast de regels uit de APV ook de regels uit de Wet natuurbescherming. De APV verwijst naar de voorliggende spelregels (specifiek landschappelijk beleid) als het gaat om werkzaamheden in en aan houtsingels. Onder de Omgevingswet verhuizen de regels voor kappen, zoals nu nog opgenomen in de APV, naar het Omgevingsplan.

Provinciaal

Omgevingsverordening provincie Groningen

Provincie Groningen heeft in haar omgevingsverordening een instructieregel opgenomen die gemeenten verplicht in het houtsingelgebied regels te stellen aan de mogelijkheden voor kap van houtsingels. Artikel 2.55.1 van de omgevingsverordening (Geconsolideerde Omgevingsverordening november 2022) luidt: *“Houtsingelgebied Zuidelijk Westerkwartier. Een bestemmingsplan dat betrekking heeft op de op kaart 7 aangegeven houtsingelgebied Zuidelijk Westerkwartier bevat regels gericht op bescherming van de herkenbare verkaveling en de houtsingels. Ook bevat het in elk geval een verbod op het kappen of rooien van houtsingels, als dat niet gebeurt voor normaal onderhoud.”*

Wet natuurbescherming

De Wet natuurbescherming (Wnb) is de Nederlandse wet die de bescherming van natuur regelt. De wet is sinds 1 januari 2017 van kracht.

Redactionele opmerking (maart 2024): Na 1 januari 2024 is de Wnb opgegaan in de Omgevingswet. Waar in dit document verwezen wordt naar de Wnb, moet Omgevingswet gelezen worden.

Houtopstanden in de Wnb

De wet is gericht op behoud van het huidige areaal aan houtopstanden. Op de meeste houtsingels in het buitengebied is de Wet natuurbescherming van toepassing⁷. Het gaat dan om:

- Alle beplantingen van bomen die groter zijn dan 10 are (1.000 m²).
- Bomen in een rijbeplanting, als de rij uit meer dan twintig bomen bestaat.
- Het gaat hierbij om de totale houtopstand en niet alleen om het te vellen deel.

Voor het kappen van deze houtopstanden geldt een meldplicht bij de provincie via het Omgevingsloket. Uitzondering op de meldplicht van het kappen van bomen geldt voor het periodiek vellen van griend- of hakhout. De provincie ziet toe op herplant binnen 3 jaar, maar kan vanuit de Wnb slechts beperkt kwalitatieve eisen opleggen. De herplant kan onder voorwaarden ook plaatsvinden door de herplant op een andere locatie te compenseren. Dit moet bij de provincie worden aangevraagd, hierbij geldt onder meer als voorwaarde dat de herplant aaneengesloten, van dezelfde kwaliteit en omvang moet zijn als de oorspronkelijke houtopstand en gelegen moet zijn in het landelijk gebied.

Soortenbescherming in de Wnb

De provincie ziet ook toe op de bescherming van soorten die in en om een houtsingel leven. Voor het kappen van houtsingels dient altijd gecheckt te worden door de aanvrager of er soorten gedood of beschadigd kunnen worden. Hiervoor kan het nodig zijn om voorafgaand aan kap een ecologische toets of quickscan te laten uitvoeren.

Uitvoeringsprogramma Bos en Hout

In het Uitvoeringsprogramma Bos en Hout van de provincie Groningen 2021 -2030 staat dat de provincie onder meer de aanplant van bos en nieuwe houtsingels wil stimuleren. Houtsingels vallen in dit Uitvoe-

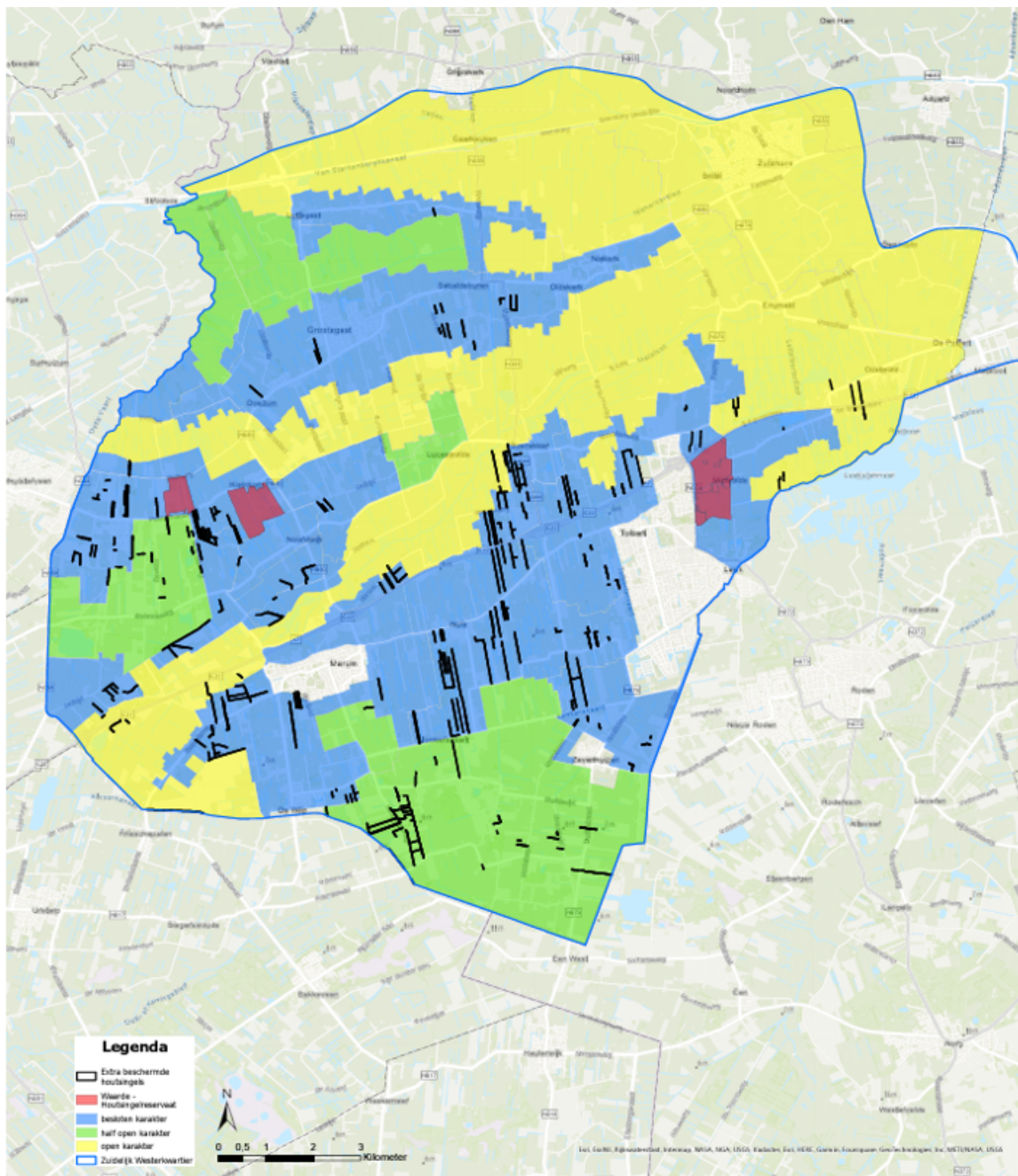
7) De gemeente stelt de ‘bebouwde Wet natuurbescherming (Wnb)’ vast. Singels die binnen de bebouwde kom Wnb liggen vallen niet onder de Wnb. Op deze singels is de APV van toepassing. Onder de Omgevingswet wordt dit de bebouwingscontour houtkap.

ringsprogramma onder de programmalijn 'Lijnen in het landschap'. De ambitie is om in 2030 circa 100 hectare nieuwe houtsingels en -wallen te planten, verspreid over het Westerkwartier, Westerwolde en Gorecht. Voor Westerkwartier is de ambitie om in 2030 10% nieuwe houtsingels te realiseren. De voorliggende spelregels zien niet toe op de uitbreiding van 10% houtsingels. Hiervoor is specifiek beleid nodig.

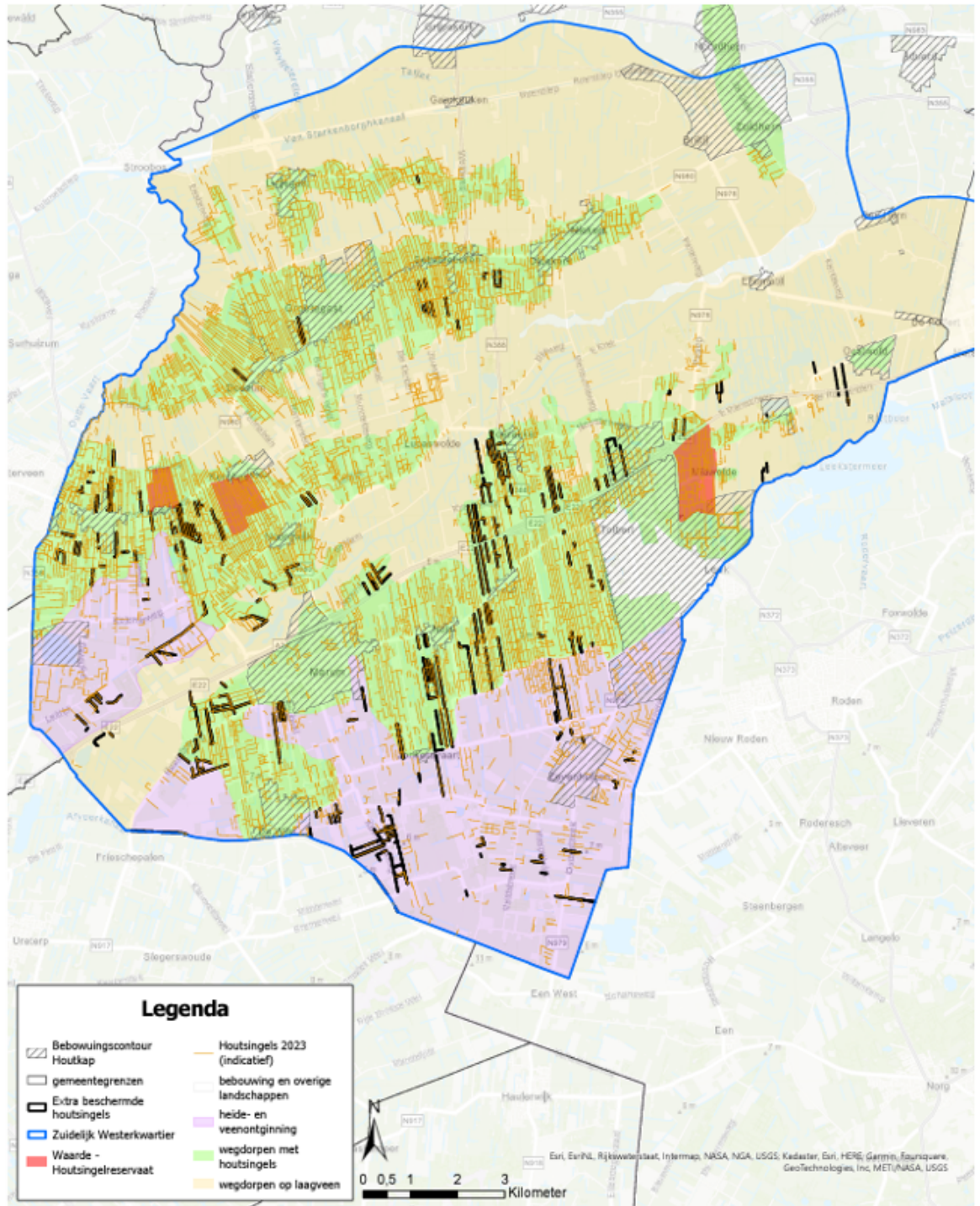
Overig beleid

Het waterschap heeft in haar Keur en Legger regels benoemd ten aanzien van het watersysteem. In deze regels zijn onder andere voorschriften opgenomen ten aanzien van beplanting langs watergangen. Bij vergunningverlening voor nieuwe aanplant/herplant van een houtsingel op een locatie langs een watergang, is de toetsing aan de Keur en Legger ook van belang.

Bijlage 3: Kaarten



Kaart A: Houtsingelkaart met beslotenheid van het gebied en bebouwingscontour houtkap (komgrenzen Wnb)



Kaart B: Houtsingelkaart met begrenzing Zuidelijk Westerkwartier