

Verkeersbesluit Oplaadpalen elektrische voertuigen openbare ruimte woonplaatsen Nijmegen en Lent

Kenmerk: D240447291

BURGEMEESTER EN WETHOUDERS VAN NIJMEGEN;

Overwegende,

dat de in dit besluit genoemde locaties en wegen zich binnen de bebouwde kom van woonplaats Nijmegen dan wel woonplaats Lent (gemeente Nijmegen) bevinden;

dat de in dit besluit genoemde locaties en wegen voor het openbaar verkeer openstaande wegen zijn;

dat de in dit besluit genoemde locaties wegen zijn zoals bedoeld in artikel 1 lid 1 onder b van de Wegenverkeerswet 1994;

dat elektrische voertuigen geen/minder CO₂, NO₂ en fijnstof (PM₁₀) uitstoten dan voertuigen met een verbrandingsmotor en daarmee minder schadelijk zijn voor de gezondheid, het milieu en het klimaat;

dat volledige elektrische voertuigen geen uitstoot hebben en daarmee bijdragen aan het verbeteren van de luchtkwaliteit in Nijmegen;

dat het verminderen van uitstoot past binnen de beleidsdoelstellingen van gemeente Nijmegen op het gebied van duurzaamheid en groen;

dat de landelijke overheid volledig elektrisch rijden stimuleert doordat gebruikers geen motorrijtuigenbelasting en BPM (Belasting voor Personenvoertuigen en Motorrijwielen) betalen en voor leaserijders geldt dat een deel van de cataloguswaarde van de auto in een lagere bijtellingsklasse valt;

dat steeds meer autoproducenten één of meer elektrische voertuigen in hun assortiment hebben;

dat de prijzen van elektrische auto's dalen, er meer betaalbare (bestel)auto's worden ontwikkeld en ook de tweedehandsmarkt voor elektrische voertuigen groeit;

dat de vraag naar publieke oplaadpunten in Nederland en dus ook in Nijmegen stijgt;

dat voor het stimuleren van elektrisch vervoer en een goede werking van een elektrisch voertuig, een dekkend netwerk van openbare oplaadvoorzieningen essentieel is;

dat de provincie Overijssel mede namens de gemeente Nijmegen een concessieovereenkomst heeft gesloten met een exploitant van laadpalen in de openbare ruimte;

dat in het Programma Laadinfrastructuur Nijmegen, bestuurlijk vastgesteld op 14 juli 2021, gemeente Nijmegen regie neemt op het plaatsen en opschalen van de laadinfrastructuur die nodig is voor de transitie naar elektrisch vervoer in de stad Nijmegen;

dat dit programma is voortgekomen uit de Nationale Agenda Laadinfrastructuur (NAL) die is opgesteld voortvloeiend uit het Klimaatakkoord;

dat het Programma Laadinfrastructuur Nijmegen een goede inpassing van oplaadplekken in de openbare ruimte beoogt en bijdraagt aan het vertrouwen van inwoners, bezoekers en bedrijven om de stap naar elektrisch vervoer te maken;

dat in het Programma Laadinfrastructuur Nijmegen criteria voor het plaatsen van oplaadplekken in Nijmegen zijn opgenomen;

dat met het Programma Laadinfrastructuur Nijmegen voorts wordt bijgedragen aan de uitgangspunten van de Omgevingsvisie Nijmegen 2020-2040 (vastgesteld op 28 oktober 2020);

dat gemeente Nijmegen daarnaast werkt aan een integrale mobiliteitsaanpak, het Uitvoeringsprogramma Luchtkwaliteit en de uitgangspunten opgenomen in het regionale ambitiesdocument Duurzame Mobiliteit en het Programma Slim en Schoon Onderweg;

dat inwoners van Nijmegen die geen parkeergelegenheid hebben op eigen terrein (bijvoorbeeld een oprit/garagebox) een laadpaal in de openbare ruimte kunnen aanvragen;

dat er aanvragen voor een laadpaal voor het opladen van elektrische voertuigen bij ons zijn binnengekomen;

dat het daarom noodzakelijk is dat er op openbare locaties mogelijkheden aanwezig zijn om deze elektrische voertuigen op te laden;

dat er hiertoe parkeerplaatsen worden aangewezen voor het opladen van elektrische voertuigen;

dat bij de keuze voor een geschikte locatie onder meer rekening is gehouden met de volgende criteria:

- Parkeerdruk
- Centrale, toegankelijke ligging
- Ligging binnen een straal van 250 meter van het adres van de aanvrager
- Gelijmatige spreiding over de wijk
- Bruikbaar voor zoveel mogelijk gebruikers van elektrische voertuigen
- Technische en sociale veiligheid

dat daarbij voorts rekening is gehouden met de verkeersbelangen opgenomen in de Wegenverkeerswet 1994;

dat de parkeerplaatsen bij de laadpalen uitsluitend gebruikt mogen worden door ladende elektrische voertuigen;

dat met verkeersborden wordt aangeduid dat de parkeerplaatsen bij de laadpalen uitsluitend bestemd zijn voor het opladen van elektrische voertuigen;

dat een openbare oplaadvoorziening in principe voorziet in twee oplaadpunten voor elektrische voertuigen;

dat het wenselijk is om nabij elke oplaadvoorziening in principe twee parkeerplaatsen te reserveren waar elektrische voertuigen kunnen laden:

- met het oog op een optimale benutting van de openbare oplaadvoorziening
- om de verwachte toename aan laadbehoefte te faciliteren (als gevolg van de verwachte toename van elektrische voertuigen)

dat de oplaadplekken die bij besluit van 6 november 2023 nr. D231077197 lid I. sub 9 zijn aangewezen in de Haagbeukstraat, zuidwestzijde bij huisnummer 36 worden ingetrokken;

dat ook de oplaadplekken die bij besluit van 30 november 2023 nr. D231173932 lid I. sub 15. zijn aangewezen in de Leonardo da Vincistraat; oostzijde, ten westen van huisnummer 12 worden ingetrokken;

dat in plaats daarvan nieuwe oplaadplekken worden aangewezen op een andere locatie in respectievelijk de Haagbeukstraat en de Leonardo da Vincistraat;

dat voor wat betreft de locaties in dit besluit een groter belang wordt toegekend aan de mogelijkheid tot parkeren en opladen van elektrische voertuigen dan aan het handhaven van de bestaande verkeerssituatie op de aangewezen locaties;

dat hierbij het efficiënt kunnen gebruiken van een openbaar oplaadnetwerk prevaleert boven een eventuele lokale parkeerdruk, waarbij:

- a. een elektrisch voertuig veelal in de plaats komt van een regulier voertuig, zodat aannemelijk is dat de parkeerdruk in verhouding nagenoeg gelijk blijft;
- b. een verschuiving van parkeerdruk aannemelijk is in een ruimere omgeving (wijkniveau) vanwege continue uitbreiding van het aantal laadvoorzieningen;

dat de in dit besluit genoemde wegen en locaties in beheer en onderhoud zijn bij de gemeente Nijmegen;

dat terzake overleg met de verkeersadviseur en tevens de gemachtigde van de korpschef van de politie-eenheid Oost-Nederland heeft plaatsgevonden;

dat het treffen van een verkeersmaatregel een normale maatschappelijke ontwikkeling is waarmee eenieder kan worden geconfronteerd en waarvan de nadelige gevolgen in beginsel voor rekening van betrokkenen behoren te blijven;

dat de bovenvermelde maatregelen worden genomen op basis van artikel 2 van de Wegenverkeerswet 1994 vanwege de instandhouding van de weg en het behouden van de bruikbaarheid ervan en het zoveel mogelijk waarborgen van de vrijheid van het verkeer en het bevorderen van een doelmatig of zuinig energiegebruik;

dat, gelet op het bepaalde in het Mandaatbesluit gemeente Nijmegen 2019, onderdeel mandaatregister Stadsbeheer, aan de concernmanager afdeling Stadsbeheer en aan de manager bureau Dienstverlening, (onder voorwaarden) mandaat is verleend tot het nemen van tijdelijke en definitieve verkeersbesluiten op basis van de Wegenverkeerswet 1994;

gelet op de artikelen 15 en 18 van de Wegenverkeerswet 1994 en artikel 12 van het Besluit administratieve bepalingen inzake het wegverkeer;

besluiten:

I. in te trekken

1. Lid I. sub 9. van besluit d.d. 6 november 2023 nr. D231077197 waarbij oplaadplekken zijn aangegeven in de Haagbeukstraat, zuidwestzijde bij huisnummer 36
2. lid I. sub 15. van besluit d.d. 30 november 2023 nr. D231173932 waarbij oplaadplekken zijn aangegeven in de Leonardo da Vincistraat; oostzijde, ten westen van huisnummer 12;

II. door plaatsing van borden E8c van bijlage I van het Reglement verkeersregels en verkeerstekens 1990 met onderbord (OB504) 2 parkeerplaatsen aan te wijzen als parkeergelegenheid alleen bestemd voor het opladen van elektrische voertuigen in:

1. Leonardo da Vincistraat; westzijde, t.h.v. huisnummer 3
2. Javastraat; westzijde, t.h.v. huisnummer 58
3. Alfred Hitchcockstraat; oostzijde pand Ingmar Bergmanpark 60
4. Jan Anne Beijerinckstraat; overzijde pand met huisnummer 34
5. Malvert; noordzijde gebouw met huisnummers 6101-6179
6. Postweg; zuidzijde, tegenover huisnummer 93
7. Tolhuis; noordwestzijde van pand met huisnummer 3502
8. Rondopad; oostzijde, tegenover deel gebouw met huisnummers 19 t/m 29
9. Dr. Claas Noorduijnstraat; westzijde; ten zuidoosten van pand Mr. Franckenstraat 31-31^E
10. Haagbeukstraat; westzijde, zijkant pand Pavialaan 37
11. Golden Deliciousstraat; noordzijde; tegenover huisnummer 29
12. Middachtenstraat; oostzijde, t.h.v. Menkemaborgstraat 19
13. Kaaplandstraat; zuidzijde, t.h.v. zijkant pand Dennenstraat 12c

14 Aldenhof; noordzijde van pand met huisnummer 3346

een en ander zoals aangegeven op de bij dit besluit behorende situatietekeningen

Nijmegen, 8 mei 2024

Namens burgemeester en wethouders van Gemeente Nijmegen,

Afdeling Stadsbeheer, Manager bureau Dienstverlening,

Carline Westen

Mededelingen

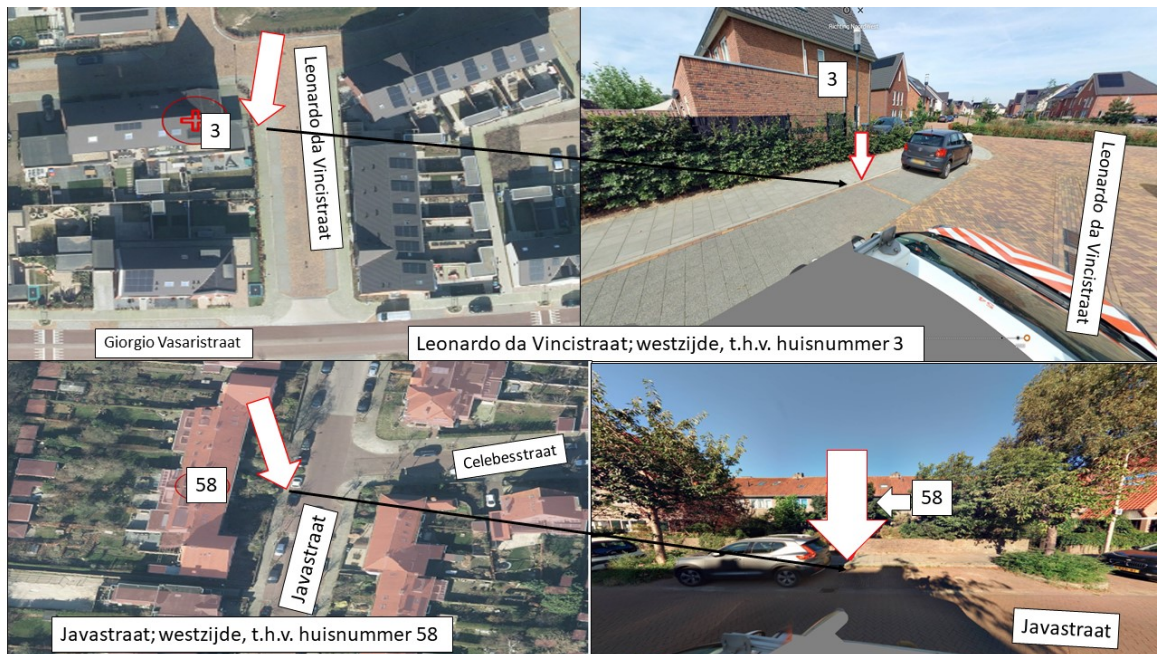
Bezwaar en Beroep

Dit besluit ligt gedurende zes weken na heden voor eenieder ter inzage bij de Informatiebalie in de Stadswinkel, Mariënborg 30 Nijmegen (maandag t/m vrijdag van 09.00-17.00 uur en op donderdag van 09.00-20.00 uur).

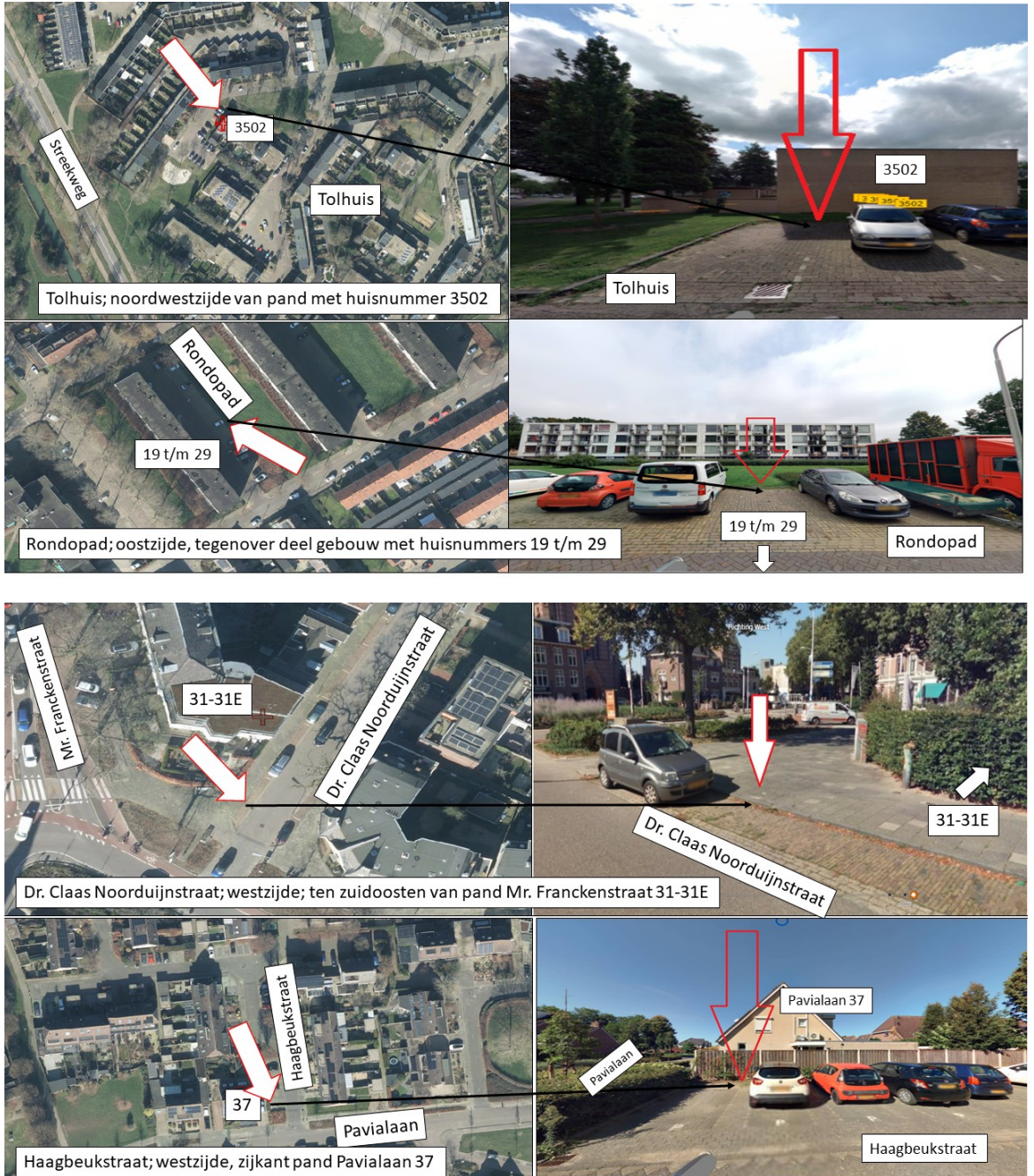
Gedurende deze termijn kan op grond van de Algemene wet bestuursrecht door belanghebbenden tegen dit besluit een bezwaarschrift worden ingediend bij Burgemeester en Wethouders van Nijmegen, postbus 9105, 6500 HG Nijmegen.

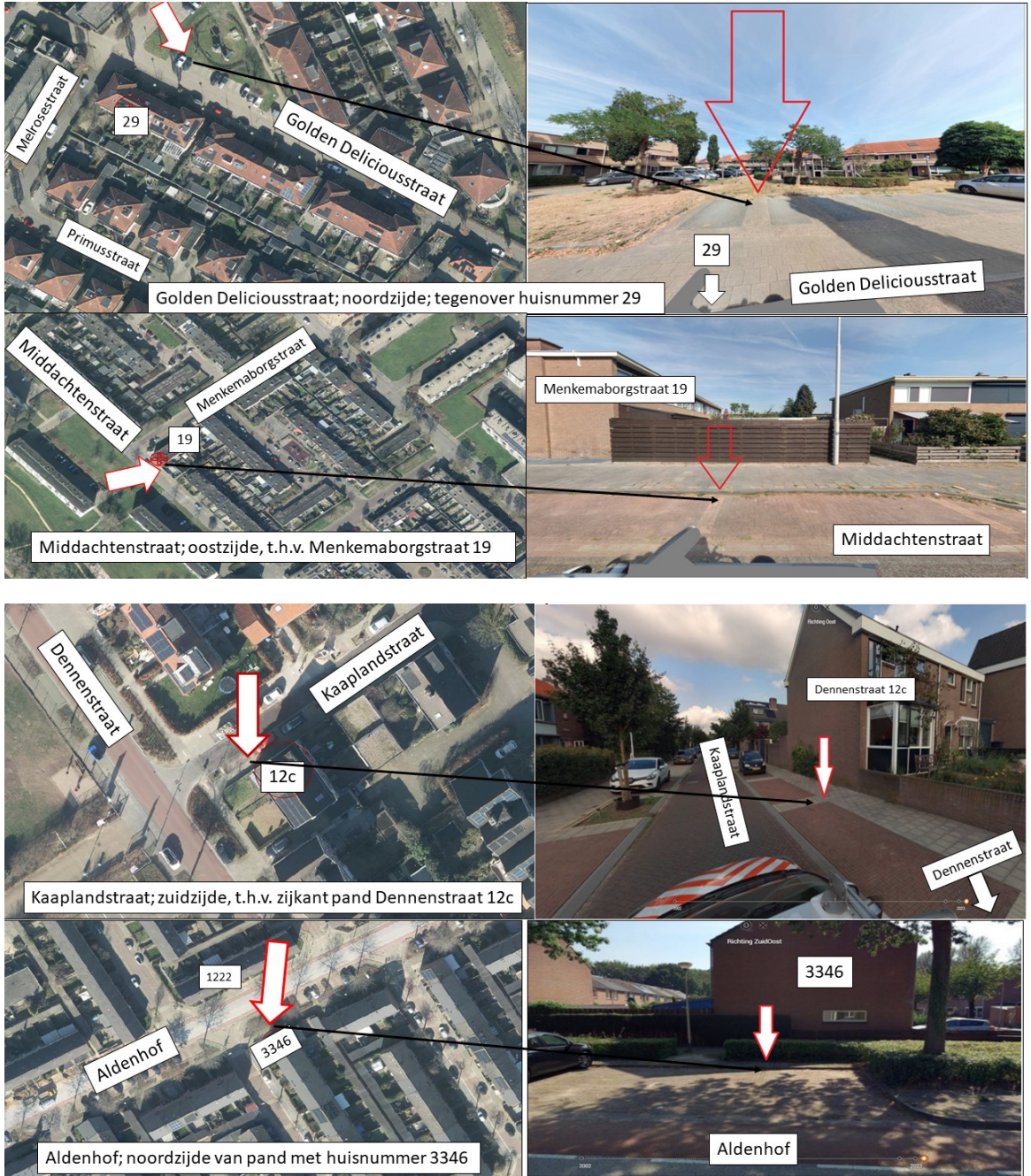
Het is mogelijk om uw bezwaarschrift digitaal in te dienen via een webformulier in de digitale balie van de gemeente Nijmegen (www.nijmegen.nl). Voor het indienen van een digitaal bezwaarschrift dient u in het bezit te zijn van een DigiD.

Het indienen van een bezwaarschrift schorst de werking van dit besluit niet. Degenen die een bezwaarschrift hebben ingediend kunnen, indien er sprake is van spoedeisend belang, tevens op grond van artikel 8:81 van de Algemene wet bestuursrecht, bij de president van de Rechtbank Arnhem, sector bestuursrecht, Postbus 9030, 6800 EM Arnhem vragen een voorlopige voorziening te treffen. Voor het behandelen van een dergelijk verzoek wordt griffierecht geheven.











Onderwerp
Advies op (concept)
Verkeersbesluit

Burgemeester en Wethouders van de Gemeente
Nijmegen,

Organisatieonderdeel
Oost-Nederland
DROS-Infrastructuur-Verkeer
Verkeersadvisering

Ter advisering heb ik, gelet op artikel 24 van het Besluit Administratieve Bepalingen inzake het Wegverkeer (BABW), daartoe gemachtigd namens de korpschef, een concept verkeersbesluit ontvangen betreffende voorgenoemen verkeersmaatregelen.

Behandeld door

Het voornemen betreft:

Functie
Verkeersadviseur

- *Het aanwijzen van een openbare parkeerplaats voor het opladen van elektrische voertuigen.*
- *Deze parkeerplaats kenbaar te maken door het plaatsen van bord model E8c van de Bijlage 1 van het Reglement verkeersregels en verkeerstekens 1990.*
- *Indien twee parkeerplaatsen naast elkaar worden aangewezen kan onder het genoemde bord tevens een onderbord OB504 worden aangebracht indien de borden tussen de parkeerplaatsen worden geplaatst.*

Telefoon
0900-8844

E-mail

@politie.nl

Een en ander zoals aangegeven op de bij het besluit behorende situatietekening(en)

Ons kenmerk

Dit advies kan (tot nader order) worden gebruikt voor alle reguliere aanvragen tot het

Uw kenmerk

aanwijzen van een parkeerplaats voor het opladen van elektrische voertuigen en of voor aanwijzing van reguliere parkeerplaatsen voor (opladen) elektrische voertuigen, waarop geen bijzondere omstandigheden van toepassing zijn.

In afschrift aan

Datum
16 maart 2023

Indien voornoemde maatregelen worden uitgevoerd op de in het (U)BABW voorgeschreven wijze, daarbij de omschrijving en motivatie van het concept verkeersbesluit in ogenschouw nemende, zijn er voor de politie geen bezwaren in verband met de juridische handhaafbaarheid.

Bijlage(n)
Concept Verkeersbesluit

De politie gaat alsdan akkoord met het voorgenoemen verkeersbesluit.
Ik verzoek u de uitkomst van het politieadvies in het verkeersbesluit op te nemen.

Pagina
1

Namens de korpschef,

Inspecteur van politie,



Verkeersadviseur

Postbus 618
7300 AP Apeldoorn
Van Heemstraweg 3A
6644 KE Ewijk
www.politie.nl

« waakzaam en dienstbaar »

Bijlage bij verkeersbesluit (proactieve) laadpalen

Plaatsingscriteria openbare laadpalen
d.d. 14 oktober 2022

Plaatsingscriteria algemeen

De basis voor locaties op de plankaart, zoals opgesteld door RHDHV o.b.v. provinciale concessie (november 2021)

Vaste eisen

- Loopafstand kleiner of gelijk aan 250 meter
- In afgebakend parkeervak
- Laagspanningskabel binnen 25 meter
- Minimaal 3 meter vanaf de kern van een boom

Voorkeuren

- Minimale doorgang trottoir 90 cm, hoe breder hoe beter
- Niet te dicht bij straatmeubilair, brandputten
- Bij voorkeur in een groter parkeervak (met minimaal 2 parkeervakken, bij voorkeur meer)
- Aan de rand van een parkeervak
- Bij voorkeur in de buurt van een lichtmast
- Niet te dicht bij een monumentaal gebouw in de buurt
- Haaksparkeren heeft de voorkeur, daarna fileparkeren, daarna schuin

Plaatsingscriteria Nijmegen

Opgenomen in het programma Laadinfrastructuur (vastgesteld 14 juli 2021)

Eisen en wensen voor plaatsing van publieke laadinfrastructuur

Voor de plaatsing van laadpalen in de openbare ruimte worden de volgende eisen en wensen gehanteerd:

- Laadpalen worden niet geplaatst op locaties met een hoge parkeerdruk, tenzij er geen geschikt alternatief is.
- Laadpalen worden niet geplaatst op een bestaande invalide parkeerplek, tenzij dit voertuig zelf elektrisch wordt.
- Een laadlocatie ligt binnen 300 m reële loopafstand van (toekomstige) vraag vanaf het woon- of werkadres van bewoners of forenzen.
- De locatie ligt op grond in eigendom van de gemeente.
- Er is voldoende ruimte voor een laadpaal en geen belemmering van zicht en doorgang.
- De locatie is veilig: laadkabels mogen niet over het trottoir komen te liggen.
- Laadpalen worden bij voorkeur niet direct voor een monument of een deur/raam van een woning geplaatst.
- Het clusteren van laadpalen in laadpleinen heeft de voorkeur boven losse laadpalen in de openbare ruimte.
- Dubbelgebruik van laadpunten tussen bewoners, bezoekers en forenzen wordt gestimuleerd.