

## Standplaatsenbeleid Utrechtse Heuvelrug 2024

Beleidsregel van het college van burgemeester en wethouders van de gemeente Utrechtse Heuvelrug houdende regels omtrent het standplaatsenbeleid

### 1 Inleiding

#### 1.1 Aanleiding

Standplaatsen zoals een viskraam, bloemenstal of oliebollenkraam zijn niet weg te denken uit het straatbeeld in de dorpen van de gemeente Utrechtse Heuvelrug. Standplaatsen verlevendigen het straatbeeld en zijn een verrijking van het voorzieningenaanbod voor inwoners en bezoekers van de gemeente. Om die redenen wil de gemeente Utrechtse Heuvelrug standplaatsen graag op de juiste manier faciliteren door ervoor te zorgen dat ze op locaties staan waar ze een bijdrage leveren aan de economie en het woon- en leefklimaat van de gemeente.

Het standplaatsenbeleid vloeit voort uit de Algemene Plaatselijke Verordening Utrechtse Heuvelrug 2019 (verder: APV) en het vaststellen hiervan behoort tot de bevoegdheid van het college van burgemeester en wethouders. Het standplaatsenbeleid 2022 was vooral gericht op een juiste balans tussen ambulante handel en detailhandel en een vermindering van het aantal standplaatsen door middel van enkele uitsterfplaatsen. Door ruimtelijke veranderingen en inzichten blijkt dat een aantal eerder vastgestelde locaties niet meer aan de brandveiligheidseisen kunnen voldoen.

#### 1.2 Afbakening standplaatsenbeleid

Deze notitie beperkt zich tot de standplaatsen als bedoeld in hoofdstuk 5, afdeling 4 van de APV. Onder een standplaats wordt verstaan: het vanaf een vaste plaats op een openbare en in de openlucht gelegen plaats te koop aanbieden, verkopen of afleveren van goederen dan wel diensten aan te bieden, gebruikmakend van fysieke middelen, zoals een kraam, een wagen of een tafel. Het gaat hier over standplaatsen in de openbare ruimte. Dit kan zowel gemeentegrond, als particuliere grond zijn.

Er wordt onderscheid gemaakt in de volgende standplaatsen:

- Vaste standplaatsen
- Seizoensgebonden standplaatsen
- Incidentele standplaatsen

Uitgangspunt bij alle standplaatsen is dat deze een mobiel karakter moeten hebben en dagelijks na sluiting verwijderd worden, tenzij in deze beleidsregels anders is aangegeven. Dit is belangrijk om oneerlijke concurrentie met winkels te voorkomen, om de openbare ruimte beschikbaar te houden voor andere functies (zoals parkeren), en om te voorkomen dat een standplaats in de loop der tijd een permanent karakter krijgt.

De standplaatshouders die op de weekmarkt staan, vallen niet binnen het bereik van deze notitie. Voor hen is er een aparte marktverordening, die eind 2021 is vastgesteld. Ook standplaatsen op een evenement vallen niet onder dit standplaatsenbeleid.

#### 1.3 Het oude standplaatsenbeleid

In het oude standplaatsenbeleid waren 12 vaste standplaatslocaties aangewezen, waarvan een nog met een uitsterfconstructie. Standplaatsen moeten een aanvulling zijn op het winkelbestand en komen het beste tot hun recht in de dorpscentra vanwege hun publieksaantrekkende werking. Meeste vaste standplaatsen buiten de dorpscentra zijn niet meer gewenst en hebben de uitsterfconstructie. Ook willen we de concurrentie met winkels beperken, omdat zij met hogere huurlasten te maken hebben. Om die reden werd een vaste standplaatsvergunning in het oude beleid voor één locatie per dag (of dagdeel) uitgegeven, waarin een standplaatshouder maximaal twee dagdelen per locatie de standplaats mag innemen. Vaste-standplaatsvergunningen werden tot nu toe verleend voor 3 jaar met een mogelijkheid om met nogmaals 3 jaar te verlengen. In juni 2024 lopen alle vergunningen af. Vanaf 2024 zullen de vergunningen voor 10 jaar verleend gaan worden.

Voor een goede balans en gezonde concurrentie van standplaatsen in de dorpen is een maximaal aantal standplaatsen bepaald. Deze hangt af van de grootte van het dorpscentrum. Grotere dorpen hebben dus ook meer standplaatsen: voor Driebergen maximaal 3 standplaatsen (uitgezonderd de Sluis, omdat deze locatie buiten het dorpscentrum ligt), voor Doorn maximaal 2 standplaatsen en voor Maarn, Leersum en Amerongen maximaal 1 standplaats. Door het maximum aantal standplaatsen is er sprake van schaarse vergunningen voor bepaalde tijd.

De vaste standplaatsen tot het vaststellen van dit beleid:

1. Amerongen, Koenestraat (parkeerplaats)
2. Doorn, Dorpsstraat (privéterrein)
3. Doorn, Plein 1923 (vaste plaats)
4. Doorn, Plein 1923 (seizoenplaats)
5. Driebergen, Groenhoek (stoep) uitsterflocatie
6. Driebergen, De Sluis (stoep)
7. Driebergen, Lei/Traaij
8. Driebergen, Noorderplantsoen (parkeerplaats) opgeheven
9. Driebergen, Traaij/Lindelaan
10. Driebergen, Hoofdstraat/Korte Dreef (stoep)
11. Leersum, Kerkplein (stoep/fietspad)
12. Maarn, 5 Meiplein (plein)
13. Maarn, 5 Meiplein (plein)

Daarnaast is het mogelijk een incidentele standplaats aan te vragen. Hiervoor geldt dat dit eenmalig is, dat de standplaats maximaal twee dagen kan worden ingenomen (met uitzondering van seizoensgebonden standplaatsen), en dat dezelfde organisatie één keer per kwartaal een incidentele standplaats mag aanvragen. Dergelijke standplaatsen worden vooral aangevraagd voor promotionele activiteiten en verkoop van kerstbomen en/of oliebollen. Voor incidentele standplaatsen zijn geen locaties vastgesteld: de aanvrager kan zelf een voorstel doen.

#### 1.4 Knelpunten

- Huidige locatie op het kerkplein in Leersum moet opgeheven worden vanwege een potentieel gevaarlijke situatie m.b.t. het aangrenzende fietspad en alsmede de afstand naar kerk die minder dan 5 meter is. Hiervoor komt een nieuwe locatie in Leersum aan de Torenzichtlaan (westzijde Schapenrotonde);
- De locatie Noorderplantsoen/Va Oosthuyselaan te Driebergen-Rijsenburg moet worden opgeheven i.v.m. afstand naar elektriciteitshuisje die minder dan 5 meter is.

#### 1.5 Doelstellingen

- Het actualiseren en aanpassen van de beleidsregels zodat deze weer aansluiten bij de huidige praktijk en de bestaande knelpunten worden weggenomen;
- Het versterken van de samenhang tussen winkels/winkelgebieden en standplaatsen;
- Het bieden van heldere en eenduidige kaders om een inhoudelijke afweging te maken voor nieuwe aanvragen en de besluitvorming daarin;

## 2 Wettelijk kader

Op straathandel zijn de regels van de APV van toepassing. Daarnaast zijn er andere wettelijke vereisten waaraan een standplaatshouder moet voldoen. Deze regels stellen vanuit andere motieven eisen aan de straathandel dan welke op grond van de APV worden gesteld. Voor standplaatsen zijn de volgende wettelijke kaders van toepassing.

### 2.1 Landelijke regelgeving

#### Algemene wet bestuursrecht (Awb)

Artikel 4:81 van de Algemene wet bestuursrecht bepaalt dat een bestuursorgaan beleidsregels kan vaststellen met betrekking tot een hem toekomende of onder zijn verantwoordelijkheid uitgeoefende, dan wel door hem gedelegeerde bevoegdheid. Op basis van artikel 5:18 van de APV heeft het college van Burgemeester en Wethouders de bevoegdheid om te beslissen op aanvragen standplaatsvergunning en daarmee ook om de regels daarvoor vast te stellen.

#### Warenwet

Op het drijven van handel in waren zoals bedoeld in artikel 1 van de Warenwet zijn de bepalingen uit de Warenwet van toepassing. De Warenwet stelt regels met betrekking tot de goede hoedanigheid en aanduiding van waren. Daarnaast stelt de Warenwet regels met betrekking tot hygiëne en degelijkheid van producten. De Nederlandse Voedsel- en Warenautoriteit (NVWA) controleert of de regels van voedselveiligheid worden nageleefd.

#### Wet milieubeheer

De Wet milieubeheer is van toepassing voor een standplaatshouder, voor zover zijn verkoopplek als 'inrichting' moet worden aangemerkt. Voor dergelijke inrichtingen zijn de algemene regels in het Activiteitenbesluit milieubeheer van toepassing. Hierin zijn bijvoorbeeld eisen opgenomen voor het lozen

van afvalwater en het voorkomen van geur- of geluidsoverlast. Een friet- of viskraam kan bijvoorbeeld een inrichting in de zin van de Wet milieubeheer zijn. De kraam moet dan voldoen aan de voorschriften voor voedingsmiddelen bereiden. Een kraam moet een zekere tijd een vaste standplaats hebben die met een zekere regelmaat wordt opgesteld en in werking gebracht.

#### Winkeltijdenwet

De Winkeltijdenwet regelt een aantal zaken met betrekking tot openingstijden van winkels en het leveren van goederen aan particulieren. De bepalingen uit de Winkeltijdenwet gelden in beginsel ook voor de verkoop van goederen vanaf een standplaats. De gemeente heeft aanvullende regels vastgesteld in de Winkeltijdenverordening.

#### Vestigingswet bedrijven

Alleen een standplaatshouder die vlees, brood, wild, pluimvee en vis bewerkt (hieronder niet begrepen het schoonmaken van haring) moet voldoen aan het Vestigingsbesluit Bedrijven (artikel 7). Indien alleen sprake is van verkoop en niet van bewerken hoeft men niet aan deze wet te voldoen.

#### Handelsregisterwet

Op grond van de Handelsregisterwet moet een ondernemer ingeschreven staan bij de Kamer van Koophandel. Zonder benodigde inschrijving is het niet toegestaan om te verkopen.

### **2.2 Plaatselijke regelgeving**

#### Algemene Plaatselijke Verordening Utrechtse Heuvelrug (APV)

Op grond van artikel 5:18 APV is het verboden een standplaats in te nemen of te hebben zonder vergunning van het college van burgemeester en wethouders. De standplaatsvergunning kan op grond van artikelen 1:8 en 5:18 APV geweigerd worden in het belang van:

- De openbare orde;
  - De openbare veiligheid;
  - De volksgezondheid;
  - De bescherming van het milieu;
- Vanwege strijd met een geldend bestemmingsplan en het geldende beleid;
- Indien de standplaats hetzij op zichzelf hetzij in verband met de omgeving niet voldoet aan eisen van redelijke welstand;
- Indien als gevolg van bijzondere omstandigheden in de gemeente of in een deel van de gemeente redelijkerwijs te verwachten is dat door het verlenen van de vergunning voor een standplaats voor het verkopen van goederen een redelijk verzorgingsniveau voor de consument ter plaatse in gevaar komt.

Een uitwerking van deze weigeringsgronden is opgenomen in bijlage 1.

## **3 Beleid**

### **3.1 Uitgangspunten**

#### Goed voorzieningenniveau, levendige dorpscentra

Standplaatsen vormen samen met winkels, horeca en weekmarkten de (commerciële) voorzieningsstructuur van de gemeente. De meeste standplaatsen bevinden zich in de centrumgebieden van de verschillende kernen. De gemeente Utrechtse Heuvelrug streeft naar behoud en versterking van levendige dorpscentra op commercieel en sociaal gebied. Doel is een zo gevarieerd en compleet mogelijk voorzieningenniveau voor inwoners en bezoekers van de gemeente. Daarnaast streeft de gemeente naar een aangenaam ondernemersklimaat gericht op het versterken van de lokale economische kracht.

Sfeer en beleving worden steeds belangrijker in centrumgebieden. Het centrum heeft niet alleen een functie als aankoopplaats, maar vervult ook een belangrijke rol als ontmoetings- en verblijfsplek voor inwoners en bezoekers. Standplaatsen zorgen voor verlevendiging van het straatbeeld, en leveren zo een bijdrage aan de sfeer en beleving van pleinen en overige ontmoetingsplekken.

#### Standplaatsen zijn aanvulling op winkel- en marktaanbod

Door de goedkope huisvestingslasten zijn standplaatsen een laagdrempelige vorm van ondernemen. Hierdoor zijn standplaatsen in staat te functioneren op locaties waar een winkel in diezelfde branche niet (meer) haalbaar is. Dit maakt het mogelijk het voorzieningenniveau op peil te houden in gebieden met een beperkt draagvlak en zo een gevarieerd aanbod in de verschillende kernen van de gemeente te behouden. Het beleid is gericht op het stimuleren van standplaatsen op locaties waar ze een toegevoegde waarde hebben ten opzichte van (bestaande) winkels en horeca. Dit zijn locaties waar standplaatsen zorgen voor meer variëteit in het aanbod, dan wel de leefbaarheid in gebieden bevorderen doordat ze een minimaal voorzieningenniveau garanderen.

Tegelijk wil de gemeente voorkomen dat standplaatsen het functioneren van de gewenste winkelstructuur in de weg zitten. Het beleid is gericht op sterke centrumgebieden in de vijf hoofdkernen (Driebergen, Doorn, Leersum, Maarn, Amerongen). Landelijke trends in de detailhandel, zoals de snelle opkomst van de verkoop via internet, zorgen ervoor dat de winkelmarkt onder druk staat. Dit leidt tot toenemende leegstand in de winkelcentra. Om aantrekkelijke en goed ingevulde winkelgebieden in de gemeente te behouden, hanteert de gemeente een maximumstelsel en worden geen standplaatsvergunningen (meer) verleend voor locaties waar het winkelaanbod onder druk komt te staan door de aanwezigheid van standplaatsen. Dit geldt ook voor locaties waar ze het functioneren van andere bestaande activiteiten - zoals de weekmarkt en de horeca - verstoren. Daarnaast worden in gebieden waar de detailhandel onder druk staat (met name kleine kernen) voorwaarden gesteld aan de branchering op standplaatsen.

#### Goede ruimtelijke inpassing en kwaliteit

Alleen ruimtelijk goed gesitueerde standplaatsen kunnen daadwerkelijk een bijdrage leveren aan een aantrekkelijke omgeving en aan het goed functioneren van winkelgebieden. Dit betekent dat de gemeente geen standplaatsen toestaat op locaties waar ze overlast bezorgen omdat ze niet goed ingepast zijn. Concreet gaat het hier om plekken waar ze een goede doorstroom van verkeer in de weg staan, een onevenredig groot aantal parkeerplaatsen in beslag nemen, of belangrijke zichtlijnen belemmeren (bijvoorbeeld voor etalages en entrees van winkels, voor historische gevels, of voor woningen).

#### Duurzaamheid

Daarnaast streeft de gemeente een minimaal kwaliteitsniveau na voor het centrum als geheel, en de voorzieningen en functies daarbinnen. Dit houdt in dat aan de standplaatsvergunning kwaliteitscriteria worden verbonden ten aanzien van uitstraling van het materiaal (duurzame en lokale) producten, de directe omgeving (zoals uitstalling, afval en kabels) en aan de ondernemer (zoals maatschappelijke verantwoord ondernemen). Dit wordt toegepast in de toetsing en selectie en zal duurzamere marktkramen/ondernemers voorrang geven.

#### Ruimte voor flexibiliteit en dynamiek

De gemeente Utrechtse Heuvelrug hanteert voor standplaatsen een maximumstelsel. Dit houdt in dat sprake is van schaarse vergunningen. Om ruimte te blijven bieden voor eventuele nieuwe toetreders mogen alleen nog vergunningen voor bepaalde tijd worden verstrekt. Het verlenen van dergelijke vergunningen biedt bovendien de mogelijkheid flexibeler om te gaan met nieuwe ondernemers of concepten, en er kan beter worden gestuurd op een minimaal kwaliteitsniveau van standplaatsen. Hier kan bij elke nieuwe vergunning opnieuw de locatie, de standplaats en de ondernemers beoordeeld worden.

### **3.2 Ruimtelijk-economische visie**

#### Centrumgebieden

In de vijf hoofdkernen van de gemeente (Driebergen, Doorn, Leersum, Maarn, Amerongen) streeft de gemeente Utrechtse Heuvelrug naar een zo compleet en divers mogelijk aanbod dicht bij de consument. Daarbij verkiest de gemeente permanente voorzieningen (winkels) boven ambulante (standplaatsen) handel, omdat deze voor de consument de grootste bijdrage leveren aan het voorzieningenniveau.

- Om te voorkomen dat het winkelaanbod in een dorp/centrum afneemt door de aanwezigheid van (te veel) standplaatsen houdt de gemeente vast aan een maximum aantal standplaatsen per centrum, afhankelijk van het aantal inwoners. Dit is 3 standplaatsen voor Driebergen (exclusief Sluis), 2 standplaatsen voor Doorn en 1 standplaats voor Maarn, Amerongen en Leersum. Door een maximum te stellen wordt tevens eventuele overlast van standplaatsen zoals het bezet houden van parkeerplaatsen en geuroverlast beperkt.
- Om de diversiteit in het aanbod te bevorderen, mogen binnen een centrum niet dezelfde branches tegelijk op verschillende standplaatsen voorkomen, en mag een branche maximaal twee dagen per week in een centrum staan.
- Op dagen en dagdelen dat in het centrum een weekmarkt plaatsvindt, worden in dat centrum geen standplaatsen toegestaan. Dat houdt dus in dat er 6 dagen per week een standplaats ingenomen kan worden, enkel binnen de grenzen van de winkeltijdenwet.

#### Overige locaties en uitsterfbeleid

De gemeente streeft naar levendige dorpscentra met een zo compleet en divers mogelijk voorzieningenaanbod. Om die reden is het gewenst terughoudend om te gaan met het toestaan van voorzieningen (winkels, standplaatsen) buiten deze centrumgebieden. Hierdoor zijn zoveel mogelijk inwoners en toeristische bezoekers georiënteerd op de centrumgebieden en kunnen ondernemers daar maximaal van elkaars aanwezigheid profiteren. Er worden dan ook geen nieuwe vaste standplaatslocaties buiten de centrumgebieden toegestaan.

In Amerongen houden we vast aan de oude standplaats op een parkeerplaats aan de Koenestraat, omdat voor de standplaats de stoep te schuin afloopt en deze te dicht tegen een pand aanstaat i.v.m.

brandveiligheid. Er geldt wel dat deze enkel op weekdays mag worden ingenomen in verband met de parkeerdruk in het weekend.

Voor andere standplaatslocaties buiten centrumgebieden geldt een uitsterfbeleid: na verloop van de vergunning van bestaande standplaatshouders (inclusief overgangstermijn) worden geen nieuwe vergunningen meer verleend. Enkele standplaatsen zijn door het vorige standplaatsenbeleid al reeds uitgestorven.

Incidentele standplaatsen en seizoensgebonden standplaatsen buiten centra blijven mogelijk. Voor seizoensgebonden plaatsen zijn een aantal vaste locaties benoemd. Voor seizoensgebonden en incidentele standplaatsen kan voor elke locatie een vergunning worden aangevraagd. Deze geschiktheid van die locatie wordt per geval beoordeeld.

### 3.3 Vaste standplaatsvergunning

#### Omschrijving

Vaste standplaatsen kunnen het gehele jaar door gedurende één of meerdere dagen per week op daarvoor aangewezen, vaste locaties worden ingenomen. Voor vaste standplaatsen zijn voorwaarden ten aanzien van branchering en toetsing en selectie van toepassing.

#### Vergunningstermijn

Een vaste-standplaatsvergunning wordt verleend voor maximaal 10 jaar. Dit is (volgens het onderzoek van SEO) de gemiddelde periode dat standplaatshouders hun investeringen kunnen terugverdienen. Het is bovendien in lijn met gerechtelijke uitspraken en met de termijn van de warenmarktvergunning. Op uitsterfplaatsen worden geen nieuwe vergunningen meer afgegeven, met uitzondering van de overgangstermijn. Een vaste standplaats kan door meerdere standplaatshouders worden gebruikt indien de aanvragen voor een vergunning voor andere dagen in de week of voor een andere periode worden gedaan en mits geen overlappende branches van standplaatsen. Een aanvraag voor een vaste standplaats wordt getoetst door middel van de toetsing en selectie en de weigeringsgronden van de APV.

#### Branchering

Uit oogpunt van een zo hoog mogelijk voorzieningenniveau met een gevarieerd aanbod voor de consument is een evenwichtige brancheverdeling voor standplaatsen nodig. De volgende branche-indeling worden toegepast.

|  |   |
|--|---|
| <b>1. Persoonsbekleding</b>  |   |
| 1.1 Bovenkleding dames   |   |
| 1.2 Beenbekleding  | Volwassenen en kinderen   |
| 1.3 Modestoffen  |   |
| 1.4 Herenkleding   |   |
| 1.5 Overige artikelen, seizoensartikelen en specialis-<br>tische artikelen | Waaronder kinderkleding, lingerie, onderkleding,<br>nachtleding en badkleding   |
| <b>2. Interieurbekleding</b>   |   |
| 2.1 Huishoudtextiel  | Handdoeken, badlakens, kussens, dekbedden, ta-<br>fellakens, en aanverwante kleding   |
| 2.2 Hotellinnen  | Waaronder bekleding t.b.v. ruimten, bekleden van<br>stoelen en banken (matrassen, schuim-rubber,<br>meubelstoffen), tafelzeil, rolgordijnen |
| 2.3 Overige artikelen, seizoensartikelen en specialis-<br>tische artikelen |   |
| <b>3. Overig textiel</b>   |   |
| 3.1 Kleinvakartikelen, fournituren, reforma artikelen                      | Alle zaken t.b.v. zelfmaakmode, voering, knopen,<br>garens, naalden, band, applicaties  |
| 3.2 Overige artikelen, seizoensartikelen en specialis-<br>tische artikelen | Waaronder vrijetijdsschoenen en sportschoenen   |
| <b>4. Voedingsartikelen (verkoop)</b>                                      |   |
| 4.1 AGF  | Fruit, groenten, aardappels, uien en knolgewas  |
| 4.2 Zuivelartikelen  | Melk, boter, kaas, eieren   |
| 4.3 Noten en zuidvruchten  |   |
| 4.4 Vis en visartikelen  |   |

|  |   |
|--|---|
| 4.5 Poelierswaren  |   |
| 4.6 Vlees/vleeswaren   | Geen poelierswaren  |
| 4.7 Brood, koek en banket  |   |
| 4.8 Snoep, chocolaterie en suikerwerken  |   |
| 4.9 Delicatessen   | Tapenades, olijven en aanverwante Mediterrane specialiteiten, Franse galets, worst, droge worst en kazen        |
| 4.10 Overige artikelen, seizoensartikelen en specialistische artikelen, o.a. streekproducten | Waaronder fruitsappen, fruitsalades, maaltijd componenten, azijn, oliën, mosterd, Engelse pies, koffie & thee   |
| <b>5. Voedingsartikelen (directe consumptie)</b>   |   |
| 5.1 Stroopwafels   |   |
| 5.2 Koffie, thee en broodjes   |   |
| 5.3 Patat, snacks, drinkwaren  |   |
| 5.4 Vietnamese loempia   |   |
| 5.5 Overige artikelen, seizoensartikelen en specialistische artikelen                        | Waaronder buitenlands eten (zoals pasta's, noodles)   |
| <b>6. Bloemen en Planten</b>   |   |
| 6.1 Huis- en tuinplanten   |   |
| 6.2 Snijbloemen, bloembollen en zaden  | Inclusief branche gerelateerde decoratie-artikelen  |
| <b>7. Bezighedsartikelen</b>   |   |
| Speelgoed, puzzels, lectuur en overige artikelen   | Waaronder wenskaarten   |
| <b>8. Horloges, Sieraden en Modeaccessoires</b>  |   |
| Horloges, sieraden, modeaccessoires en overige   | Waaronder sjaals, mutsen, caps, riemen, zonnebrillen  |
| <b>9. Huishoudelijke en Geschenkartikelen</b>  |   |
| Huishoudelijke, geschenkartikelen en overige   | Waaronder elektra onderdelen, huishoudelijke artikelen, gereedschappen, glas, porselein en aardewerk, decoratie |
| <b>10. Diversen</b>  |   |
| 10.1 Drogisterij artikelen   |   |
| 10.2 Fietsen en onderdelen   |   |
| 10.3 Telefoon en elektronica   | Inclusief telefoonhoesjes   |
| 10.4 Diervoeding   | Inclusief dieraccessoires   |
| 10.5 Ongeregelde goederen  |   |
| 10.6 Maatschappelijk   | Waaronder medische zorg   |

In de centra van Driebergen, Doorn en Leersum is een gevarieerd en compleet aanbod aan winkels aanwezig. Hier is geen sprake van een beperkt en bedreigd voorzieningenniveau en is geen aanleiding in branchebeperkingen voor standplaatsen op te leggen. Een branche mag wel maximaal twee dagen per week in een centrum staan, al of niet op verschillende locaties daarbinnen. Hierop is de overgangsregeling van toepassing, waardoor we dit pas na afloop van de volgende termijn van 10 jaar realiseren.

In Maarn, Amerongen en in buurtwinkelcentrum De Sluis is het winkelaanbod kleiner en is ook het draagvlak door het lage aantal inwoners voor voorzieningen beperkt. Om het voorzieningenniveau (waarbij winkels belangrijke dragers zijn) niet verder onder druk te zetten, maar er juist positief aan bij te dragen, is het wenselijk de toegestane branches op standplaatsen af te stemmen op het aanwezige winkelaanbod. Er wordt geen vergunning verleend voor een standplaats met een branche die al in het winkelaanbod vertegenwoordigd is. Ook hier per branche maximaal twee dagen.

#### Terrassen

Als onderdeel van een standplaats in de branches 4 en 5 (levensmiddelen) is een terras toegestaan met een maximaal acht zitplaatsen mits er voldoende ruimte is bij de standplaats zoals aangegeven op de lijst. Er mag, naast niet-alcoholische dranken, uitsluitend eigen aanbod worden geserveerd. Het terras

moet aangevraagd worden bij de vergunning en mag alleen geplaatst worden op de aangewezen locatie, binnen de oppervlakte op de kaart.

### **3.4 Seizoensgebonden standplaatsen**

Seizoensgebonden standplaatsen betreffen tijdelijke standplaatsvergunningen. Voor seizoensgebonden standplaatsen zijn een aantal locaties aangewezen, zie de standplaatsenkaart. Daarnaast kan de aanvrager ook zelf een voorstel voor een locatie doen, die niet gebonden aan de dorpscentra. Voor alle seizoensgebonden standplaatsen gelden vooruitlopend op de wijziging van de APV de toetsingsgronden in artikel 1:8 en 5:18 op basis van een kan-bepaling.

Het bovenstaande betekent niet dat de verkoop van seizoensgebonden producten niet zou kunnen plaatsvinden vanaf een locatie die als vaste standplaats is aangewezen. Dit is wel mogelijk indien deze op dat moment niet wordt ingenomen door een vaste-standplaatshouder en er wordt voldaan aan de voorwaarden die gesteld zijn ten aanzien van afmeting en branchering.

Een seizoensgebonden vergunning wordt verleend voor een periode van zes weken tot 6 maanden. Dit is een redelijke termijn, die aansluit bij de behoefte aan het type product. Seizoensgebonden standplaatsen hoeven niet dagelijks na sluiting te worden verwijderd, tenzij dit is opgenomen in de vergunning. De beperking van maximaal 2 dagen per branche per centrum is niet van toepassing op de seizoensgebonden standplaatsen. Wel kan de aanvrager maar 1 keer per jaar een aanvraag doen voor een bepaalde locatie.

### **3.5 Incidentele standplaatsen**

Incidentele standplaatsen zijn standplaatsen die voor korte tijd worden ingenomen; ze mogen geen structureel karakter krijgen. Dan is immers sprake van een vaste standplaats. Gelet hierop worden incidentele standplaatsen dan ook niet op de standplaatsenkaart opgenomen. Het gaat vooral om standplaatshouders die kortdurend hun product willen verkopen of onder de aandacht willen brengen. Dit kan vier keer per jaar per organisatie.

Incidentele standplaatsvergunningen worden verleend voor de duur van maximaal twee dagen achtereenvolgend voor een specifieke locatie. Voor incidentele standplaatsen zijn geen locaties aangewezen. De aanvrager kan zelf een voorstel voor een locatie doen.

De oppervlakte van de standplaats mag maximaal 10 m<sup>2</sup> zijn. Een ondernemer/organisatie mag in de gemeente maximaal één keer per kwartaal een vergunning voor een incidentele standplaats aanvragen ongeacht de locatie. Voor incidentele standplaatsen gelden de toetsingsgronden in artikel 1:8 en 5:18 van de APV op basis van de kan-bepaling.

### **3.6 Hardheidsclausule**

Dit beleid kan niet alle gevallen voorzien. Daarom kan het college van deze beleidsregels afwijken voor zover toepassing ervan voor de aanvrager om een standplaatsvergunning gevolgen zou hebben die vanwege bijzondere omstandigheden onevenredig zijn in verhouding tot de met de beleidsregels te dienen doelen.

Van bijzondere omstandigheden is slechts dan sprake als die omstandigheden de aanvrager onderscheidt van andere aanvragers (zoals calamiteit, plannen van derden, onevenredigheid ed.). De aanvrager die zich beroept op de hardheidsclausule moet de bijzondere omstandigheden in de aanvraag benoemen en toelichten. Verder moet de aanvrager aantonen dat sprake is van een onvoorziene situatie in zijn bedrijfsvoering die ertoe noopt een tijdelijke standplaats in te nemen en dat er geen redelijke alternatieven zijn.

Het college kan met toepassing van de hardheidsclausule een incidentele standplaatsvergunning verlenen voor de duur van maximaal drie maanden aaneen, en een groter oppervlakte dan 10m<sup>2</sup>. Als verlenging van de vergunning nodig is, is het selectiestelsel van toepassing.

### **3.7 Evenementen**

Tijdens evenementen is de organisator van een evenement verantwoordelijk voor wat er tijdens een evenement op het terrein gebeurt. Hij bepaalt waar er standplaatsen kunnen worden ingenomen en door wie. Dit gaat in overleg met bestaande standplaatshouders.

### **3.8 Standplaatsen op grond(en) die niet bij de gemeente in eigendom zijn**

Standplaatsen in de openbare ruimte kunnen ook op gronden worden ingenomen die niet in eigendom zijn van de gemeente. Deze standplaatsen vallen ook onder deze beleidsregels. Bij de aanvraag voor een standplaatsvergunning moet de schriftelijke toestemming van de rechthebbende op het terrein dan wel een privaatrechtelijke overeenkomst tussen rechthebbende en aanvrager worden overlegd.

Zonder toestemming van de rechthebbende kan de vergunninghouder geen gebruik maken van zijn vergunning.

## 4 Uitvoering Standplaatsenbeleid

### 4.1 Aanvraag standplaatsvergunning

#### Informatie en eisen aanvraag

Een aanvraag voor een vaste, incidentele of seizoensgebonden standplaatsvergunning moet worden ingediend door een natuurlijk meerderjarig persoon en/of rechtspersoon die als ambulante handelaar of detailhandelaar is ingeschreven bij de Kamer van Koophandel. Om de aanvraag voor een standplaatsvergunning goed te beoordelen, moet het college beschikken over voldoende informatie. Voor het indienen van een aanvraag moet gebruik gemaakt worden van het aanvraag formulier. Het formulier is te vinden op de website van de gemeente Utrechtse Heuvelrug.

Voor incidentele en seizoensgebonden standplaatsen volstaat basis informatie. Voor vaste (seizoensgebonden) standplaatsen vragen we een ondernemingsplan, omdat daar sprake kan zijn van meerdere gegadigden en toetsing en selectie van toepassing is. In het ondernemingsplan staat een beschrijving van de promotie, duurzaamheid en samenwerkingsgerichtheid van de gegadigde.

#### Volgorde en wijze van afhandeling aanvragen

Het aanbieden van een standplaats zoals hieronder bedoeld, garandeert niet dat de vergunning ook daadwerkelijk wordt verleend. Om voor vergunningverlening in aanmerking te komen mag zich geen weigeringsgrond zoals genoemd in de APV voor doen en moet de aanvraag in overeenstemming zijn met de beleidsregels.

#### Toetsing en selectiestelsel

Voor de wijze van afhandeling van aanvragen wordt aangesloten bij de methodiek uit de marktverordening 2021. De hieronder opgesomde volgorde en wijze van afhandeling van aanvragen geldt voor vaste standplaatsen en voor seizoensgebonden standplaatsen op de definitieve plaatsen, tenzij anders wordt vermeld.

- Het college maakt bekend dat er een of meer standplaatsvergunningen kunnen worden verleend, voor welke branche of artikelgroep dit geldt en dat gegadigden voor een vergunning vóór de daarbij genoemde datum daarvoor een aanvraag kunnen indienen.
- De bekendmaking geschiedt door openbare kennisgeving in en op de gemeentelijke website en lokale krant.
- Bij de beoordeling van de aanvragen kent het college punten toe aan de hand van de volgende aspecten en tot het daarbij vermelde maximum aantal punten:
  - a. Criteria ten aanzien van het artikel /product:
    - Het product/artikel is ter vervanging in het bestaande assortiment (10);
    - Het product /artikel is ter aanvulling / uitbreiding op het bestaande assortiment (10);
    - Het product / artikel is nieuw in het assortiment (15);
    - Het product / artikel is een aanvulling / nieuw op het huidige winkelbestand (15);
  - b. Criteria ten aanzien van de gegadigde:
    - Het standplaatsverleden van de gegadigde en de indruk die hij maakt (20);
    - Promotie door de gegadigde (10);
    - Het duurzaam ondernemen van de gegadigde (10);
    - De samenwerkingsgerichtheid van de gegadigde (10);
    - Het aanbieden van lokaal geproduceerde producten door gegadigde (10);
  - c. Criteria ten aanzien van de uitstraling van de uitstalling:
    - De uitstraling van de kraam/verkoopwagen (10);
    - De presentatie van de artikelen (10);
    - De hygiëne en verzorging van de kraam/verkoopwagen (10);
    - De inpasbaarheid van de kraam/verkoopwagen in de omgeving (10);
- Gegadigden komen in aanmerking in volgorde van het aantal toegekende punten;
- Indien de toetsing leidt tot een vergelijkbare uitkomst tussen gegadigden dan volgt een openbare loting.
- Het college besluit op de aanvraag. Indien een vrijkomende standplaats na publicatie om welke reden dan ook niet is vergund, kan deze worden vergund aan de eerstvolgende aanvrager, als de aanvraag in overeenstemming is met de APV en de vastgestelde beleidsregels.



Aanvragen voor een incidentele standplaatsvergunning worden in volgorde van ontvangst afgehandeld. Degene die laatstelijk een incidentele vergunning heeft gekregen voor een bepaalde locatie en/of product heeft geen voorrang op andere aanvragers. Er wordt geen wachtlijst bijgehouden.

## **4.2 Vergunning**

### Geldigheidsduur

De geldigheidsduur van vaste standplaatsvergunningen is maximaal 10 jaar. Gelet op het feit dat sprake is van een schaarse vergunning is het verlenen van een standplaatsvergunning voor onbepaalde tijd niet mogelijk. Dit biedt tevens de mogelijkheid bij opnieuw verlenen van een vergunning te beoordelen of de standplaatshouder en de locatie nog voldoen aan de gestelde eisen.

De geldigheidsduur van een standplaatsvergunning voor de verkoop van seizoensgebonden producten is zes weken tot zes maanden.

Een incidentele standplaatsvergunning kan per ondernemer in de gemeente maximaal één keer per kwartaal een vergunning krijgen voor de duur van maximaal twee dagen achtereen voor een specifieke locatie.

Een herinrichting/herstructurering van de openbare ruimte of gebiedsontwikkeling kan ook aanleiding geven om de standplaatsvergunning niet te verlengen. Indien een zodanige situatie zich voordoet, zal de betreffende standplaatshouder hiervan tijdig op de hoogte worden gesteld.

### Vergunningsvoorschriften

Aan de verlening van de vergunning worden diverse voorschriften verbonden. Al deze voorschriften zijn erop gericht de belangen van openbare orde, veiligheid, milieu en volksgezondheid te beschermen, alsmede de controle op een juist gebruik van de vergunning mogelijk te maken. Als standplaats een inrichting is als bedoeld in de Wet Milieubeheer geldt voor milieu de regels uit het Activiteitenbesluit. Zo worden voorschriften gesteld aan bijvoorbeeld inname standplaats, overschrijving vergunning, afwezigheid en vervanging bij ziekte en vakantie. Een overzicht van alle voorschriften die in ieder geval aan een vergunning worden verbonden staat in bijlage 2. In individuele gevallen kunnen voorschriften worden toegevoegd indien de situatie daar aanleiding voor geeft.

## **4.3 Handhaving**

Het innemen van een standplaats levert doorgaans geen problemen op, maar er kunnen situaties ontstaan waarbij bijvoorbeeld overlast voor de omgeving ontstaat. Hierbij kan worden gedacht aan verkeershinder, geuroverlast, het gebruik van geluidsapparaten, het achterlaten van rommel, het illegaal innemen van een standplaats (zonder vergunning), het overschrijden van het aantal toegestane vierkante meters, het overschrijden van de toegestane tijden e.d. Daarnaast kan er behoefte zijn om te controleren of de standplaats door de juiste persoon wordt bezet.

Het college kan handhavend optreden tegen het zonder vergunning innemen van een standplaats in de en het handelen in strijd met de voorschriften in de verleende standplaatsvergunning. Het college kan bijvoorbeeld de vergunning intrekken of de daaraan verbonden voorschriften wijzigen of een last onder bestuursdwang of een last onder dwangsom opleggen. Overtredingen kunnen ook strafrechtelijk worden gesanctioneerd. De uitvoering van de controle op de naleving van regels vindt plaats door de gemeentelijke toezichhouders.

## **4.4 Tarieven**

### Legeskosten

- Aan het in behandeling nemen van een aanvraag voor het verkrijgen van een standplaatsvergunning zijn kosten verbonden. De tarieven voor de standplaatsvergunning zijn opgenomen in de legesverordening. Deze worden jaarlijks vastgesteld.
- De standplaatshouder betaalt eenmalig leges bij iedere nieuwe vergunningaanvraag.

### Standplaatsgelden

- Voor de tarieven wordt vanaf 2024 aangesloten op de Verordening op de heffing en de invordering van marktgelden. Het tarief is afhankelijk van in welk dorp de standplaats wordt ingenomen.
- Wanneer de vergunning is verleend, wordt (vanaf 2024) standplaatsgeld in rekening gebracht.
- Zolang de vergunning geldig is en de standplaatshouder de vergunning in gebruik neemt, moeten (vanaf 2024) standplaatsgelden betaald worden.

## 5 Overgangsbepaling

De huidige vergunninghouders hebben een tweede termijn van maximaal 3 jaar op basis van het beleid uit 2019. Als overgangsregeling vergunnen we deze vergunningshouders, waarvan de vergunning in 2024 aflopen, nog eenmalig een nieuwe termijn van 10 jaar krijgen.

De betreffende vergunningen worden op grond van het nieuwe beleid verleend. Na de overgangsperiode (uiterlijk 2034) treedt het selectiestelsel ook voor de huidige vergunninghouders in werking.

## 6 Inwerkingtreding nieuwe en intrekking oude standplaatsenbeleid

- Het standplaatsenbeleid Utrechtse Heuvelrug 2022 wordt ingetrokken.
- Dit beleid treedt in werking op de eerste dag na datum van bekendmaking.

*Aldus vastgesteld in de vergadering van het college van burgemeester en wethouders van de gemeente Utrechtse Heuvelrug d.d. 24 april 2024*

*het college van burgemeester en wethouders van de gemeente Utrechtse Heuvelrug,*

*de secretaris,  
drs. M.J.T.H. Havekes*

*de burgemeester,  
G.F. Naafs*

## **Bijlage 1: Toelichting weigeringsgronden APV**

De APV kent zeven gronden om een standplaatsvergunning te weigeren. De weigeringsgronden zijn limitatief opgesomd en het gaat hierbij vooral om de te waarborgen openbare belangen. NB: deze weigeringsgronden zijn alleen van toepassing op kramen die geen inrichting als bedoeld in de Wet Milieubeheer.

Artikel 1:8 APV vermeldt de volgende weigeringsgronden:

- a. de openbare orde;
- b. de openbare veiligheid;
- c. de volksgezondheid;
- d. de bescherming van het milieu

Artikel 5:18 APV vermeldt de volgende weigeringsgronden:

- e. vanwege strijd met het geldend bestemmingsplan;
- f. eisen redelijke welstand;
- g. gevaar redelijk verzorgingsniveau voor de consument

### **Ad a en b: de openbare orde en veiligheid**

De eerste weigeringsgrond die in artikel 1:8, onder a, is geformuleerd, heeft betrekking op de openbare orde. Deze weigeringsgrond sluit nauw aan bij de weigeringsgrond zoals opgenomen in artikel 1:8, onder b, de openbare veiligheid. Beide weigeringsgronden worden dikwijls gehanteerd in combinatie, bijvoorbeeld in het kader van:

- Brandveiligheid: kramen moeten bijvoorbeeld op een afstand van tweeënhalve meter van puin en luifels van panden geplaatst worden. Voor bak- en braadkramen moet dit een afstand van vijf meter zijn;
- Sociale veiligheid: in het belang van de sociale veiligheid dient de openbare ruimte zoveel mogelijk open en controleerbaar te zijn. Een standplaats mag daarom niet op een zodanige locatie worden geplaatst dat aan deze uitgangspunten afbreuk wordt gedaan;
- Het beperken van overlast, verkeersvrijheid en –veiligheid, het ordelijke en veilige verloop van de verkeersbewegingen: verkoopwagens en kramen mogen een vlotte doorstroom van voetgangers, rolstoelen, scootmobielen, fietsers etc. niet beletten. Een standplaats mag geen verkeer- of parkeerhinder tot gevolg hebben, bijvoorbeeld wanneer zij het zicht op naderend verkeer ontnemt. Ook mag de standplaats niet leiden tot een verhoogde parkeerdruk en moet rekening gehouden worden met de toegankelijkheid voor hulpverleningsdiensten in geval van calamiteiten.

### **Ad c en d: de volksgezondheid en milieu**

In de standplaatsvergunning zijn voorschriften opgenomen over het schoonhouden van de standplaats en het voorkomen van 'overlast'. Te denken valt aan geluidsoverlast, geurhinder, overlast veroorzaakt door stof, afval en dergelijke. Deze weigeringsgrond is vooral van toepassing op standplaatshouders die snacks/etenswaren verkopen.

### **Ad e: vanwege strijd met het geldend bestemmingsplan**

Bij de aanvraag wordt beoordeeld of het ter plaatse geldende bestemmingsplan zich daartegen verzet.

### **Ad f: eisen redelijke welstand**

Wanneer een standplaats, door het gebruikte middel of de situering van de standplaats zelf, het uiterlijk aanzien van de omgeving, het straatbeeld of het stedenbouwkundig concept van de omgeving zodanig verstoort dat daardoor het karakter van de omgeving wordt aangetast, kan de gemeente een standplaats weigeren. Voor karakteristieke locaties kan bepaald worden dat (of onder bepaalde voorwaarden) standplaatsen niet mogen worden ingenomen ter bescherming van het aanzien. Hiervoor kan overleg worden gepleegd met de welstandscommissie.

### **Ad g: gevaar redelijk verzorgingsniveau voor de consument**

Het bepalende element om tot het niet verstrekken van een vergunning over te gaan is het verzorgingsniveau voor de consument. In beginsel is de concurrentiepositie van een gevestigde winkelier geen reden om een standplaatsvergunning te weigeren.

Weigeren van een vergunning voor het innemen van een standplaats in verband met het in gevaar komen van het verzorgingsniveau voor de consument kan volgens jurisprudentie slechts geaccepteerd worden in twee situaties:

- Wanneer er een nieuw winkelcentrum opgezet wordt is er de mogelijkheid om winkeliers gedurende een bepaalde periode te beschermen tegen concurrentie door standplaatshouders;
- Als er binnen het verzorgingsgebied nog slechts één winkel gevestigd is in een bepaalde branche én deze winkel dreigt te verdwijnen door verlening van de vergunning waardoor het verzorgingsniveau ter plaatse in het gedrang komt.

Of sprake is van een redelijk verzorgingsniveau en of dit in gevaar komt, wordt bekeken vanuit de positie van de consument en niet vanuit de positie van winkeliers. Een vergunning kan slechts op deze grond geweigerd worden als de winkelier, mede aan de hand van de boekhouding, aantoont dat het voortbestaan van de winkel in gevaar komt als vanaf een standplaats dezelfde goederen worden aangeboden.

## Bijlage 2: Vergunningsvoorschriften

### Inname standplaats

1. De vergunninghouder is persoonlijk verantwoordelijk voor de invulling van de standplaats; hij mag deze niet aan een ander afstaan of in gebruik geven; de vergunninghouder mag zich laten bijstaan door personeel.
2. De vergunninghouder moet de vergunning en de daarbij behorende voorschriften en situatietekening bij zich hebben op het moment dat hij de standplaats inneemt.
3. Het is de vergunninghouder verboden:
  - a. een andere standplaats in te nemen dan in de vergunning is omschreven;
  - b. meer ruimte in beslag te nemen dan in de vergunning is vermeld;
  - c. andere goederen of waren in voorraad te hebben, uit te stallen, te koop aan te bieden of af te leveren dan die waarvoor de vergunning is verleend;
  - d. goederen of waren te koop aan te bieden op andere tijden dan die in de vergunning zijn vermeld;
  - e. op de standplaats gebruik te maken van luidsprekers, versterkers, radiotoestellen en andere middelen voor de weergave of versterking van geluid.
4. Waar gebruik wordt gemaakt van de elektrische voorzieningen die door de gemeente beschikbaar zijn gesteld, zullen de kosten daarvan aan de standplaatshouder worden doorberekend.
5. De vergunninghouder mag maximaal één uur voor de aanvang van het tijdstip waarop met de verkoop mag worden begonnen de standplaats innemen en de verkoopinrichting plaatsen.
6. De vergunninghouder heeft de standplaats volledig ontruimd, maximaal één uur na het tijdstip waarop de verkoop stopt.
7. De vergunninghouder zorgt zelf voor de inzameling en afvoer van het afval. De standplaatslocatie en de omgeving daarvan wordt na afloop schoon achtergelaten.
8. De vergunninghouder is verplicht ervoor te zorgen dat zijn standplaats er steeds verzorgd uitziet.
9. De plaatsing van de standplaats/uitstalling en de zich daarop en daarin bevindende zaken moeten windvast zijn. Er mogen geen stoffen of materialen op (andere delen van) de weg komen.

### Terrassen

10. Als onderdeel van een standplaats in levensmiddelenbranches is een terras toegestaan met een maximale omvang van acht zitplaatsen. Er mag, naast niet-alcoholische dranken, uitsluitend eigen aanbod worden geserveerd. Het terras moet aangevraagd worden bij de aanvraag om de standplaats vergunning en mag alleen geplaatst worden op de aangewezen locatie, binnen de oppervlakte op de standplaatsenkaart.

### Geluid

11. Om geluidsoverlast door aggregaten te voorkomen geldt het volgende:
  - a. de standplaatshouder moet gebruik maken van een zogenaamde fluisterstil aggregaat, met een maximale geluidsproductie van 50 dB;
  - b. de afstand van de standplaats tot het dichtstbijzijnde gevoelige object moet zodanig zijn dat voor de bewoners/gebruikers daarvan het aggregaat niet overmatig hoorbaar is.

### Veiligheid algemeen

12. De verkooppunten die zijn ingericht voor bak- en kookdoeleinden moeten tenminste 5,00 meter vanaf de bebouwing zijn geplaatst. (deze voorwaarde geldt niet, indien de gevel van de bebouwing geheel blind [geen ramen en deuren aanwezig] en onbrandbaar is uitgevoerd).
13. Ten behoeve van de hulpdiensten moet een doorgaande vrije route met een breedte van 3,25 meter en een hoogte 4,20 meter beschikbaar zijn.
14. Bluswatervoorzieningen moeten worden vrijgehouden en bereikbaar zijn voor brandweervoertuigen.
15. Tuidraden en elektriciteitskabels welke over de weg zijn gespannen dienen minimaal 4,20 meter boven het straatniveau worden aangebracht.

### Elektriciteit

16. Elektriciteitsinstallaties dienen te voldoen aan NEN 1010 en de nadere eisen van het energiebedrijf. Het aanbrengen van kabels dient zodanig te worden uitgevoerd dat het publiek er niet over kan struikelen of vallen;
17. Schakelaars en zekeringkasten van elektrische installaties dienen onbereikbaar te zijn voor publiek;
18. Elektriciteitskabels dienen te allen tijde volledig van de haspel afgerold te zijn.
19. De voor de standplaats/uitstalling noodzakelijke voedingskabels voor de elektriciteitsvoorziening mogen niet in de vrije doorgang voor het publiek worden aangebracht.

### Blusmiddelen

20. Nabij gastoestellen voor verwarming of verlichting en op plaatsen waar wordt gebakken of gekookt, moet(en) een draagbaar blustoestel met een inhoud van tenminste 6 kg poeder; 5 kg koolzuursneeuw of gelijkwaardige vulling aanwezig zijn.
21. Het blustoestel moet zijn voorzien van een label of sticker waarop de laatste controledatum is aangegeven.
22. In de onmiddellijke nabijheid van een bak-, kook- of frituur toestel moet een goed passende deksel of een blus deken aanwezig zijn.

### **Gas- en Frituurtoestellen**

#### Losse aansluiting

23. Bij gebruik van een gastoestel mag:
  - a. de gezamenlijke waterinhoud van gasflessen niet meer zijn dan 115 liter. Een losse gasfles mag een waterinhoud hebben van ten hoogste 40 liter;
  - b. de gasfles, zoals blijkt uit de ingeponste datum, niet ouder zijn dan 10 jaar;
  - c. een reduceer (drukregelaar) van de gasinstallatie niet ouder zijn dan 5 jaar;
  - d. de slang van een gasfles mag niet:
    - zijn uitgedroogd en geen andere beschadigingen vertonen;
    - niet langer zijn dan 10 meter;
    - niet ouder zijn dan de productspecificatie aangeeft.
    - *Toelichting: Propaanlangen zijn er in twee uitvoeringen: de oranje/bruin gekleurde, met op de slang het jaar van aanmaak aangegeven en de zwarte slang met vaste metalen koppelingen. Het jaar van fabricage is hier ingeponst op de metalen koppeling. Deze laatste moeten om de 10 jaar worden vervangen. De oranje/bruine gas slang mag niet ouder zijn dan 2 jaar. Het fabricage jaar staat op de slang gedrukt*
24. Een frituurtoestel is thermisch zodanig beveiligd dat de temperatuur van het bakmedium niet boven 200°C kan oplopen.

#### Vaste aansluiting

25. Het leidingnet met toebehoren moet iedere twee jaar en zo vaak als de omstandigheden daartoe aanleiding geven (bijvoorbeeld bij wijzigingen en reparaties), worden gekeurd en beproefd. Van de beproeving moet een door of vanwege de installateur getekende en door de vergunninghouder mede ondertekende verklaring bij de gebruikers aanwezig zijn. De keuring en beproeving moeten bevatten:
  - a. controle op de vereiste beveiligingen van het leidingsysteem en controle op de goede werking van deze beveiligingen;
  - b. controle op de toepassing van goedgekeurd toebehoren;
  - c. beproeving van de installatie met lucht of een inert gas.

### **Overschrijving vaste standplaatsvergunning**

26. In geval van overlijden, blijvende arbeidsongeschiktheid van de vergunninghouder, in geval van bedrijfsbeëindiging of indien de vergunninghouder niet langer zelf gebruik wenst te maken van de vergunning, kan de vaste standplaatsvergunning worden overgeschreven op de echtgenoot, de geregistreerde partner of een andere achterblijvende persoon met wie hij duurzaam samenwoonde, of zijn kind.
27. Indien de vergunning niet kan worden overgeschreven op grond van het eerste lid, kan een medewerk(st)er van de vergunninghouder de vergunning voor een vaste standplaats krijgen indien hij ten minste drie jaar in loondienst van het marktbedrijf van de vergunninghouder heeft gewerkt of gedurende eenzelfde periode als mede-eigenaar in dit bedrijf heeft gefunctioneerd.
28. Een aanvraag tot overschrijving wordt ingediend binnen twee maanden na het overlijden van de vergunninghouder, nadat de blijvende arbeidsongeschiktheid is vastgesteld, in geval van bedrijfsbeëindiging of indien de vergunninghouder niet langer zelf gebruik wenst te maken van de vergunning.

### **Afwezigheid wegens vakantie of bijzondere omstandigheden**

29. De vergunninghouder van een vaste standplaats die wegens vakantie of bijzondere omstandigheden verhinderd is zijn vaste standplaats in te nemen, deelt dit schriftelijk mee aan het college. Bij vakantie geeft de vergunninghouder aan hoe lang zijn afwezigheid duurt.
30. De schriftelijke mededeling wordt tijdig voor de desbetreffende dag gedaan. Plotselinge verhindering wordt mondeling of telefonisch aan de marktmeester gemeld, gevolgd door een schriftelijke bevestiging daarvan aan het college.

### **Vervanging**

31. In geval van vakantie of van bijzondere omstandigheden kan het college toestaan dat de standplaats wordt ingenomen door een vervanger. Een aanvraag daartoe vermeldt te reden en de verwachte duur van de afwezigheid van de vergunninghouder en de naam van de beoogde vervanger.
32. De vervanger treedt op namens de vergunninghouder. De rechten – behalve die tot vervanging ingevolge het vorige lid- en verplichtingen die bij of krachtens deze verordening gelden voor de vergunninghouder, zijn van overeenkomstige toepassing op de vervanger.

#### **Intrekkingsgronden**

33. Het college kan de vergunning intrekken:
  - a. op grond van de in artikel 1:6 APV genoemde intrekkingsgronden;
  - b. indien de vergunninghouder, zonder mededeling aan het college, de standplaats langer dan 3 weken achtereen niet gebruikt heeft.
34. Het college gaat in ieder geval over tot intrekking van de vergunning indien de vergunninghouder is overleden en geen verzoek tot overschrijving is ingediend binnen de gestelde termijn van 2 maanden.

#### **Algemeen**

35. Tijdens evenementen kan de locatie van de standplaats tijdelijk worden gewijzigd of kan de standplaats mogelijk tijdelijk niet worden ingenomen. Hiervoor is de organisator van het evenement verantwoordelijk. Over een gewijzigde locatie is overleg tussen de organisator en standhouder.
36. Het college is bevoegd als daartoe aanleiding is nadere voorschriften aan de standplaatsvergunning te verbinden.

### Bijlage 3: Overzicht vaste en seizoensgebonden standplaatsen

| <u>Dorpskern</u> | <u>Locatie</u>  | <u>Opmerkingen</u>   |
|------------------|---|--|
| Amerongen        | Koenestraat   | 1 vaste standplaats, geen terras   |
| Leersum          | Torenzichtlaan  | 1 vaste standplaats, geen terras   |
| Doorn            | Dorpsstraat<br>parkeerterrein supermarkt              | 1 vaste standplaats, geen terras<br>Privéterrein, stroom in eigen beheer |
| Doorn            | Plein 1923  | 1 vaste standplaats, met terras  |
| Doorn            | Plein 1923  | 1 seizoensplaats, geen terras  |
| Driebergen       | Plein bij de Lei/Traaij                               | 1 vaste standplaats, met terras  |
| Driebergen       | Plein bij de Lei/Traaij                               | 1 seizoensplaats, met terras   |
| Driebergen       | Traaij/ Lindelaan                                     | 1 vaste standplaats, geen terras   |
| Driebergen       | Hoofdstraat   | 1 vaste standplaats, terras alleen onder luifel                          |
| Driebergen       | De Sluis  | 1 vaste standplaats, geen terras   |
| Maarn            | 5 mei plein   | 1 vaste standplaats, geen terras   |
| Gehele gemeente  | Overige seizoen plaatsen per aanvraag afweging maken. |  |



## Bijlage 4: Standplaatskaarten

Amerongen: Koenestraat



Doorn: Dorpsstraat



Doorn: Plein 1923



Driebergen: Traaij/Lei



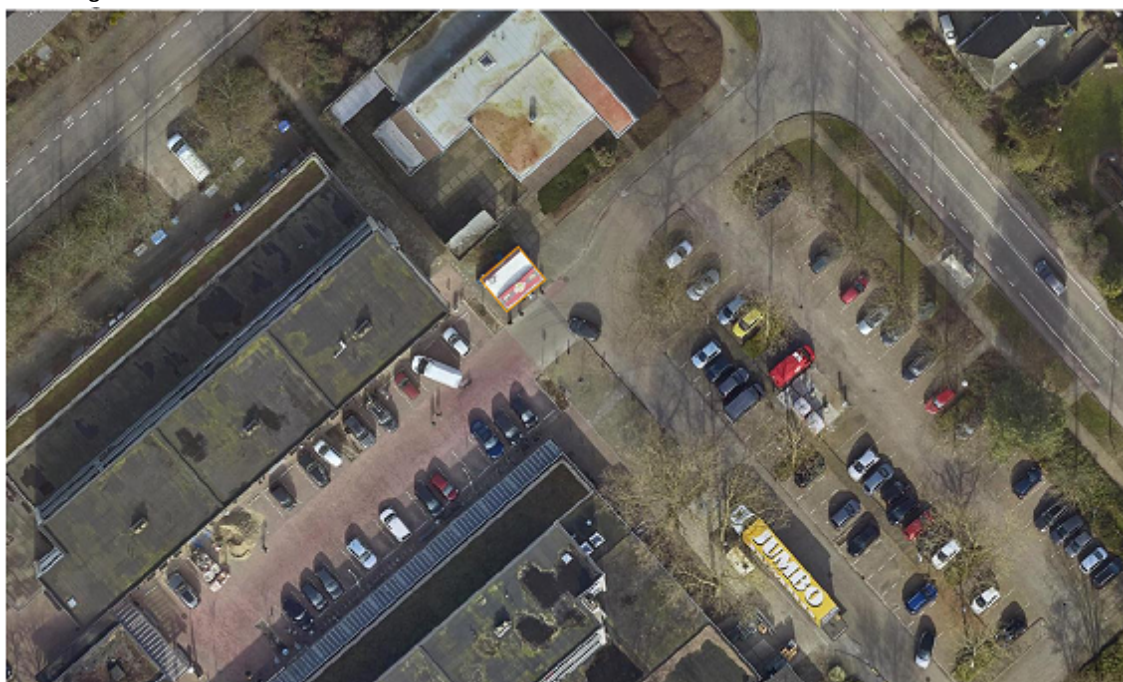
Driebergen: Hoofdstraat



Driebergen: Lindenlaan



Driebergen: De Sluis



Leersum: Torenzichtlaan



Maarn: 5-meiplein

