

Aanwijsbesluit ondergrondse container locaties Abel Tasmanlaan en de Brink

Collegebesluit

Zaaknummer: 858731

Onderwerp: Aanwijsbesluit ondergrondse container locatie

Burgemeester en wethouders van de gemeente Baarn

b e s l u i t:

1. Het Ontwerp Locatieplan Ondergrondse Containers Abel Tasmanlaan en de Brink (bijlage 1) vast te stellen.

Baarn,
23 april 2024

Burgemeester en wethouders van Baarn,

A. van Wijk
locosecretaris

M.A. Röell
burgemeester

Ontwerp Locatieplan Ondergrondse Containers

1. Algemeen

Voorliggend document betreft het Ontwerp Locatieplan voor een nieuwe locatie voor ondergrondse containers voor de inzameling van grondstofstromen. In dit locatieplan is voor de locaties een ondergrondse container voor de inzameling van huishoudelijk restafval/grondstoffen opgenomen. De locaties in dit ontwerp locatieplan worden aangewezen voor de inzameling van zowel restafval als voor PMD, OPK en GFT. Hierdoor kunnen de locaties in de toekomst worden uitgebreid voor de inzameling van de genoemde grondstofstromen t.b.v. optimalisatie van inzamellocaties.

2. Context

In de gemeente Baarn brengen inwoners die in hoogbouw wonen (een woning zonder tuin/ zonder buitenruimte op de begane grond) in het algemeen hun afval naar ondergrondse containers nabij hun woning. Echter, niet alle inwoners hebben een ondergrondse container voor alle stromen in de buurt. Om de doelstellingen te halen, ligt hier een optimalisatieslag, met name voor de inzameling van PMD (plastic, metaal en drankenkartons), OPK (Oud papier en karton) en GFT (Groente-, fruit- en tuinafval).

3. Criteria

Bij het kiezen van locaties vindt per locatie een zorgvuldige afweging plaats op basis van een aantal randvoorwaarden. Deze randvoorwaarden zijn uitgewerkt in toetsingscriteria. De zorgvuldige belangenafweging laat dan ook weinig ruimte om in het vervolgtraject af te wijken van deze locaties. De mogelijkheden om tegemoet te komen aan individuele bewoners die bedenkingen hebben tegen gekozen locaties zijn in dat opzicht relatief beperkt. Het algemene belang (bijvoorbeeld: doelmatige inzameling, het creëren van een veilige situatie, het behoud van parkeerplaats of boom) gaat daarbij in beginsel altijd voor op het individuele belang (bijvoorbeeld: niet bij mij voor de deur of in mijn directe omgeving).

Randvoorwaarden voor het locatieplan voor ondergrondse containers

1. In de gemeente worden ondergrondse containers geplaatst ten behoeve van de inzameling van huishoudelijk afval.
2. Aangewezen huishoudens maken gebruik van een aan hen toegewezen container. Daarnaast krijgt elk huishouden een uitwijklocatie toegewezen waar zij gebruik van kunnen maken in geval van storing.
3. De maximale afstand (hemelsbreed) naar een container is 125 meter, gemeten vanaf de erfgrans. In het kader van efficiëntie kan hier eventueel van worden afgeweken.
4. Het aantal huishoudens dat bediend kan worden per ondergrondse container verschilt per afvalstroom en de mate waarin er gescheiden wordt c.q. de aanwezigheid van containers voor andere stromen. Ter toelichting: er worden maximaal 80-100 huishoudens bediend per ondergrondse restafvalcontainer.
5. De gekozen locaties voor de containers dienen goed bereikbaar te zijn voor voetgangers en minder validen (inclusief ouderen).

6. Parkeervoorzieningen worden in principe gehandhaafd en kunnen slechts in het uiterste geval verdwijnen of verplaatst worden voor de plaatsing van een ondergrondse container.

7. Beplanting zal in sommige gevallen plaats moeten maken voor het plaatsen van een ondergrondse container. Dit zal echter nooit ten koste gaan van waardevolle bomen. Waar mogelijk wordt rekening gehouden met de hoofdgroenstructuur.

8. Er wordt gestreefd naar een zo kosten efficiënt mogelijke plaatsing van de containers, waarbij zo min mogelijk ondergrondse infrastructuur (kabels & leidingen) verlegd wordt. Hierbij dient rekening te worden gehouden met richtlijnen met betrekking tot de minimale plaatsing afstand tot kabels en leidingen (gas en riool).

9. De ondergrondse containers worden zodanig geplaatst dat er geen belemmering voor verkeersveiligheid of sociale veiligheid zal ontstaan.

10. De containers worden zodanig geplaatst dat er op ledigingsmomenten minimale verkeershinder en -oponthoud ontstaat. In nauwe straten zou dat kunnen betekenen dat bestuurders achter het ledigingsvoertuig even moeten wachten.

4. Toelichting locatieplan

Hierna volgt een toelichting op de nieuwe locatie voor de ondergrondse containers. De voorgestelde locaties zijn beoordeeld door de volgende disciplines:

- Inzamellogistiek (RMN)
- Kabels en leidingen
- Verkeer
- Groen

Deze integrale beoordeling leidde tot de voorgestelde locaties. Het zijn deze locaties die nu in procedure worden gebracht.

Locatie 1: Abel Tasmanlaan t.h.v. nummer 3



Toelichting

Momenteel bevindt zich een defecte ondergrondse container op de locatie, waarvoor tijdelijk bovengrondse containers voor restafval en OPK zijn geplaatst. Normaal gesproken volstaat het vervangen van de ondergrondse container zelf voor reparatie. Echter, de huidige containers zijn sterk verouderd en passen niet in de bestaande betonputten. Hierdoor moeten ook de putten vervangen worden. Aangezien de betonput ook moet worden vervangen, zijn er geen financiële belemmeringen om de locatie

van de container te herzien. De tijdelijke bovengrondse containers nemen parkeerruimte in beslag. De beoogde nieuwe locatie zal geen parkeerruimte in beslag nemen en de huidige locatie kan plaats maken voor extra parkeerruimte of groenvlak. Omwonenden hebben geklaagd over overlast van de huidige containerlocatie. Met name senioren ervaren beperkte toegankelijkheid tot de bovengrondse containers vanwege de inwerphoogte en positie van de containers, evenals de staat van het straatwerk. RMN heeft de wens uitgesproken om een andere containerlocatie voor betere bereikbaarheid en verkeersveiligheid. Het ledigingsvoertuig van RMN moet momenteel achteruit rijden om de containers op de huidige locatie te legen, wat ongewenste verkeersmanoeuvres met zich meebrengt.

Situatie beoogde containerlocatie



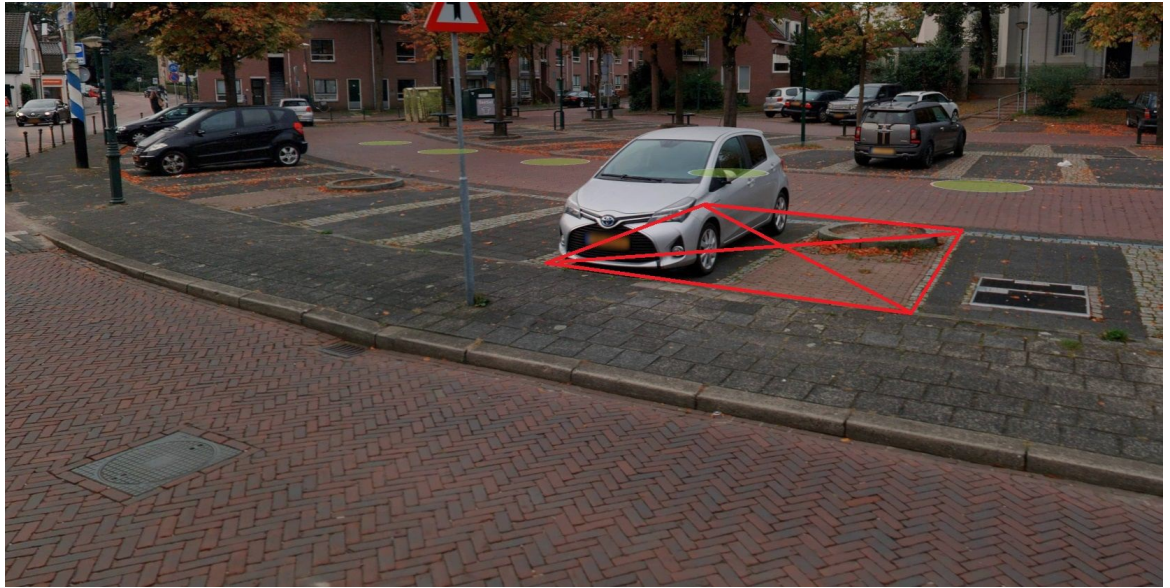
Locatie 2: Brink t.h.v. nummer 24



Toelichting

Op de huidige plek waar containers zich bevinden, in de hoek van het parkeerterrein, vindt de inzameling plaats van zowel huishoudelijk afval als de grondstoffen glas en pmd. De bovengrondse containers op deze locatie nemen relatief veel ruimte in beslag in vergelijking met ondergrondse containers en hebben beperkte opslagcapaciteit. Het is wenselijk om op een centrale en toegankelijke locatie binnen de gemeente inzamelpunten te creëren voor grondstoffen zoals glas, opk en pmd. Daarnaast is het gewenst om op deze locatie een container voor restafval te plaatsen, specifiek voor directe omwonenden die niet beschikken over een minicontainer voor het huishoudelijk restafval. Door de ligging van kabels en leidingen ondergronds, de aanwezigheid van bomen, of de toegankelijkheid voor het ledigingsvoertuig, ontbreken in de nabije omgeving geschikte alternatieve plekken.

Situatie beoogde containerlocatie



Zienswijze indienen

Vanaf 24 april 2024 liggen de plannen zes weken klaar om te bekijken. In die tijd kunt u ons laten weten wat u ervan vindt. Na die zes weken kijken we naar alle reacties en maken we de plannen, eventueel aangepast, definitief. Dan beginnen we met het plaatsen van de containers. We informeren u vooraf hoe dit gaat. Het indienen van een zienswijze kan op de volgende manieren:

- Voor locatie Abel Tasmanlaan: Een brief schrijven en deze per post verzenden naar Gemeente Baarn, t.a.v. Projectorganisatie ondergrondse containers, o.v.v. Zienswijze ontwerp locatieplan Abel Tasmanlaan (zaaknr. 858731), Postbus 1003, 3740 BA Baarn.
- Voor locatie Brink: Een brief schrijven en deze per post verzenden naar Gemeente Baarn, t.a.v. Projectorganisatie ondergrondse containers, o.v.v. Zienswijze ontwerp locatieplan Brink (zaaknr. 858731), Postbus 1003, 3740 BA Baarn.