

Verkeersbesluit verkeersmaatregelen Dutch Grand Prix 2024 (spoorwegovergangen)

Zaaknummer: 1251282

Burgemeester en wethouders van de gemeente Bloemendaal,

Gelet op de Wegenwet, de Wegenverkeerswet 1994 (hierna: WVV 1994), het Reglement Verkeersregels en Verkeerstekens 1990 (hierna: RVV 1990), het Besluit Administratieve Bepalingen inzake het Wegverkeer (hierna: BABW) en de Uitvoeringsvoorschriften van het Besluit Administratieve Bepalingen inzake het Wegverkeer (hierna: Uitvoeringsvoorschriften BABW).

Overwegende:

Aanleiding

dat het raceweekend van de Dutch Grand Prix 2024 (hierna: DGP) op het circuitpark te Zandvoort plaatsvindt van vrijdag 23 augustus 2024 tot en met zondag 25 augustus 2024;

dat in het kader van het waarborgen van (verkeers)veiligheid, bereikbaarheid en leefbaarheid ten tijde van het evenement diverse verkeersmaatregelen worden getroffen in de omgeving van het circuit;

dat deze verkeersmaatregelen worden getroffen als onderdeel van het Mobiliteitsplan DGP 2024;

dat het Mobiliteitsplan DGP 2024 is opgesteld door een co-creatie met de diverse betrokken stakeholders, zowel publieke als private stakeholders;

dat het Mobiliteitsplan DGP 2024 onderdeel uitmaakt van de totale planvorming voor de DGP 2024 en het bevoegd gezag op basis van deze planvorming een aanvraag voor een vergunning heeft ontvangen voor het organiseren van dit evenement;

dat ten behoeve van de in- en uitstroom van bezoekers aan de DGP tijdelijk een hoogfrequente treinverbinding wordt ingesteld op de spoorlijn Amsterdam – Zandvoort;

dat op bovengenoemde spoorlijn verschillende gelijkvloerse spoorwegovergangen gelegen zijn;

dat als gevolg van de hoge frequentie van de spoorverbinding deze gelijkvloerse spoorwegovergangen zeer frequent gesloten worden en daardoor de momenten waarop de spoorwegovergangen geopend zijn zodat wegverkeer de spoorweg kan oversteken van zeer korte duur zijn;

dat spoorwegbeheerder ProRail op grond van de Spoorwegwet onderzoek heeft uitgevoerd naar de veiligheid bij deze gelijkvloerse spoorwegovergangen als gevolg van de frequentieverhoging;

dat uit het onderzoek volgt dat de gelijkvloerse spoorwegovergangen omwille van de veiligheid en het waarborgen van de bereikbaarheid gedurende het evenement continu afgesloten worden middels spoorbomen;

dat ter attentie van de gesloten spoorwegovergangen voor weggebruikers het noodzakelijk is om de wegvakken voorafgaand aan de spoorwegovergangen af te sluiten in beide richtingen voor voertuigen, ruiters en geleiders van rij- of trekdieren of vee en tevens af te sluiten voor voetgangers om daarmee de (verkeers)veiligheid te waarborgen;

dat de verkeersmaatregelen volgend het uit Mobiliteitsplan DGP 2024 gemeentegrensoverschrijdend zijn en dan ook worden uitgevoerd op wegen van diverse wegbeheerders;

dat voorliggend verkeersbesluit de besluitplichtige verkeersmaatregelen ten behoeve van het afsluiten van spoorwegovergangen omschrijft die worden getroffen op wegen gelegen in de gemeente Bloemendaal;

dat voor verkeersmaatregelen ten behoeve van het afsluiten van spoorwegovergangen die getroffen worden op wegen gelegen in andere beheersgebieden separate verkeersbesluiten worden vastgesteld;

dat naast de in voorliggend besluit beschreven verkeersmaatregelen tevens diverse borden voor omleidingsroutes en informatiepanelen langs de openbare wegen worden geplaatst ter geleiding van deelnemers aan het verkeer;

dat de verkeersborden die een geslotenverklaring of parkeerverbod aanduiden minimaal een week voorafgaand de inwerkingtreding worden aangekondigd;

Juridisch kader

dat de wegen genoemd in voorliggend besluit wegen zijn als bedoeld in artikel 18, lid 1 onder d van de WVV 1994;

dat gelet op dit artikel het college van burgemeester en wethouders van Bloemendaal bevoegd is verkeersbesluiten te nemen voor de genoemde wegen;

dat de bevoegdheid voor het nemen van verkeersbesluiten door het college van burgemeester en wethouders van Bloemendaal is gemandateerd;

dat gelet op artikel 15, lid 1 van de WVV 1994 en artikel 12 van het BABW voor het plaatsen en verwijderen van de in voorliggend besluit genoemde verkeerstekens een verkeersbesluit is vereist;

dat gelet op artikel 15, lid 2 van de WVV 1994 maatregelen op of aan de weg tot wijziging van de inrichting van de weg of tot het aanbrengen of verwijderen van voorzieningen ter regeling van het verkeer geschiedt krachtens een verkeersbesluit, indien de maatregelen leiden tot een beperking of uitbreiding van het aantal categorieën weggebruikers dat van een weg of weggedeelte gebruik kan maken;

dat gelet op artikel 2, lid 1a, b en c en lid 2a, van de WVV 1994 de in voorliggend verkeersbesluit genoemde verkeersmaatregelen strekken tot:

- het verzekeren van de veiligheid op de weg;
- het beschermen van de weggebruikers en passagiers;
- het in stand houden van de weg en het waarborgen van de bruikbaarheid daarvan;
- het voorkomen of beperken van door het verkeer veroorzaakte overlast, hinder of schade alsmede de gevolgen voor het milieu, bedoeld in de Wet milieubeheer;

dat gelet op artikel 2, lid 1d, van de WVV 1994 het zoveel mogelijk waarborgen van de vrijheid van het verkeer in het geding is bij het treffen van de in dit verkeersbesluit genoemde verkeersmaatregelen;

Belangenafweging

dat het in het geding zijn van het belang van het zoveel mogelijk waarborgen van de vrijheid van het verkeer gedurende dit evenement ondergeschikt wordt geacht ten opzichte van de belangen die met dit verkeersbesluit worden gediend, omdat zonder het treffen van de in dit verkeersbesluit genoemde verkeersmaatregelen de (verkeers)veiligheid, bereikbaarheid en leefbaarheid ten tijde van het evenement niet kan worden gegarandeerd;

Overleg

dat gelet op de artikelen 23 en 25 van het BABW als gevolg van de maatregelen genoemd in voorliggend besluit overleg is gevoerd met de relevante eigenaren van wegen, de bevoegde gezagen van wegen en de spoorwegbeheerder;

dat gelet op artikel 24 van het BABW overleg is gevoerd met de gemandateerde van de politie;

dat de politie heeft ingestemd met de hierna genoemde verkeersmaatregelen.

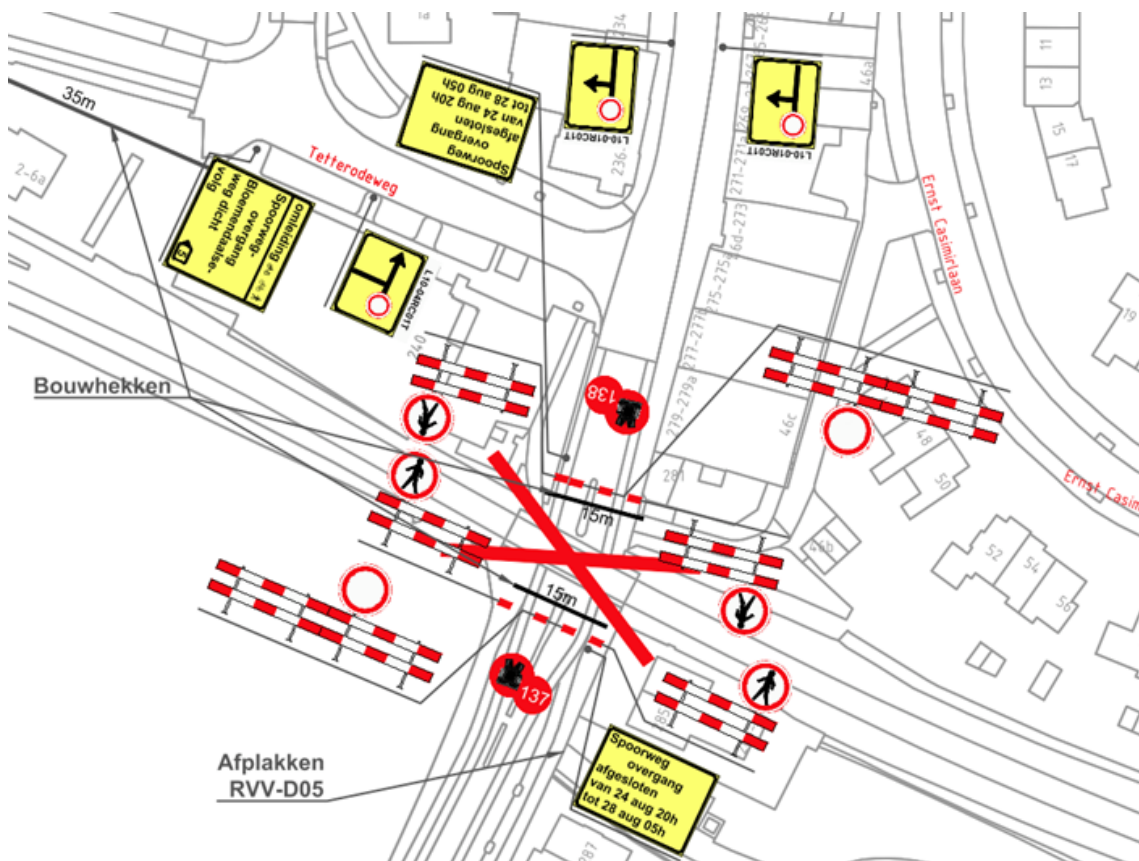
Het besluit:

Het college van burgemeester en wethouders van Bloemendaal besluit:

- door middel van het plaatsen van verkeersborden C1 en C16 van bijlage 1 van het RVV 1990, al dan niet voorzien van hekwerken, een geslotenverklaring in beide richtingen voor voertuigen, ruiters en geleiders van rij- of trekdieren of vee en een geslotenverklaring voor voetgangers in te stellen op de volgende locatie:

- * Bloemendaalseweg, tussen de aansluitingen met de Tetterodeweg en het Vijverpark;
- door middel van het plaatsen van hekwerken een fysieke afsluiting in te stellen op de entree van station Overveen aan de Tetterodeweg;
- door middel van het verwijderen van verkeersbord D5 (rechts) van bijlage 1 van het RVV 1990 het gebod tot het volgen van de rijrichting die op het bord is aangegeven (rechts) op te heffen op Vijverpark ter hoogte van de aansluiting met de Bloemendaalseweg;
- de hiervoor genoemde verkeersmaatregelen van kracht te verklaren van donderdag 22 augustus 2024 20.00 uur tot en met maandag 26 augustus 2024 5.00 uur, of zoveel korter indien mogelijk of zoveel langer indien noodzakelijk.

Situatieschets:



Aldus vastgesteld op 2 mei 2024 te Bloemendaal

Namens het college van burgemeester en wethouders van Bloemendaal,

M. (Mirjam) Fopma

Domeinmanager Fysieke Leefomgeving

Bezwaar en beroep

Dit besluit treedt in werking na bekendmaking in het Gemeenteblad. Belanghebbenden kunnen binnen zes weken na publicatie van dit besluit in het Gemeenteblad bezwaar maken bij burgemeester en wethouders van Bloemendaal, Postbus 201, 2050 AE te Overveen. Het bezwaarschrift moet de naam en het adres vermelden van degene die bezwaar maakt, zijn ondertekend en de datum vermelden waarop het is opgesteld. In het bezwaarschrift moet ook worden aangegeven tegen welk besluit bezwaar wordt gemaakt en waarom het bezwaar wordt gemaakt. Door het indienen van het bezwaarschrift wordt dit besluit niet opgeschort. Bij een spoedeisend belang kan degene die een bezwaarschrift heeft ingediend een voorlopige voorziening vragen aan de voorzieningenrechter van de rechtbank, sector bestuursrecht,

postbus 1621, 2003 BR te Haarlem. Bij het indienen van een verzoek om voorlopige voorziening moeten griffierechten worden betaald.