

Subsidieregeling MAG

Burgemeester en Wethouders van gemeente Hardinxveld-Giessendam;
overwegende dat het gewenst is inwoners, vrijwillige en professionele organisaties te stimuleren om initiatieven te ontplooiën die bijdragen aan de Maatschappelijke Agenda (hierna: MAG) rond de thema's Levensduur, Verbinding, Omzien naar elkaar en Vitaliteit;

gelet op artikel 2, tweede lid, artikel 3 en artikel 6, tweede lid van de Algemene subsidieverordening Hardinxveld-Giessendam;

besluiten
vast te stellen de volgende regeling:

Subsidieregeling Maatschappelijke Agenda

Artikel 1 Begripsomschrijvingen

In deze regeling wordt verstaan onder:

- a. Algemene subsidieverordening: de Algemene subsidieverordening Hardinxveld-Giessendam;
- b. MAG: De Maatschappelijke Agenda zoals vastgesteld door het college van Hardinxveld-Giessendam op 31 oktober 2023, zoals opgenomen in bijlage 1;
- c. MAG Spelregels: de spelregels waaraan moet worden voldaan om in aanmerking te komen voor subsidie op grond van deze subsidieregeling, zoals opgenomen in (bijlage 2);

Artikel 2 Initiatieven die voor subsidie in aanmerking komen

1. Subsidie kan worden verstrekt een initiatief dat bijdraagt aan de MAG en de daarin vastgelegde thema's Levensduur, Verbinding, Omzien naar elkaar en Vitaliteit.
2. De initiatieven dienen te voldoen aan de MAG Spelregels.

Artikel 3 Weigeringsgronden

Onverminderd het bepaalde in artikel 7 van de Algemene subsidieverordening wordt de subsidie in ieder geval geweigerd indien:

- a. met het initiatief waarvoor subsidie wordt gevraagd is begonnen voordat de aanvraag is ontvangen;
- b. het subsidieplafond als bedoeld artikel 8 van deze subsidieregeling is bereikt;
- c. aan een aanvrager in één kalenderjaar al drie keer eerder een subsidie op grond van deze regeling is verstrekt;
- d. Het initiatief onvoldoende aansluit bij of in strijd is met de MAG-kaders, MAG-thema's of MAG-spelregels

Artikel 4 Doelgroep

Subsidie op grond van deze regeling wordt uitsluitend verstrekt aan:

- a. subsidies kleiner of gelijk aan € 1000,-: natuurlijke personen en rechtspersonen
- b. subsidies groter dan € 1000,- kleiner of gelijk aan € 10.000,-: natuurlijke personen en rechtspersonen
- c. subsidies groter dan € 10.000,- : natuurlijke personen die vanuit hun beroep of bedrijf een geldige inschrijving uit de KVK kunnen overleggen en waarvan de aanvraag ziet op initiatieven die passen bij de uitoefening van dit bedrijf of beroep en rechtspersonen.

Artikel 5 Procedurebepalingen

1. Een aanvraag om subsidie groter dan € 10.000,- moet door ons te zijn ontvangen vóór 16 augustus van het jaar voorafgaand aan dat waarvoor de subsidie wordt aangevraagd.

2. In afwijking van het bepaalde in het eerste lid moet een aanvraag om subsidie groter dan € 10.000,- voor het bekostigingsjaar 2024 door ons zijn ontvangen vóór 29 februari 2024.

Artikel 6 Kosten die voor subsidie in aanmerking komen

De subsidie heeft uitsluitend betrekking op de kosten die resteren na aftrek van bijdragen van derden en die naar ons oordeel noodzakelijk zijn voor realisatie van het initiatief. Niet voor subsidie in aanmerking komen de kosten van eten en drinken tenzij het initiatief specifiek is gericht op inwoners met beperkte financiële middelen.

Artikel 7 Berekening van de subsidie

De subsidie bedraagt voor andere initiatieven dan kernactiviteiten van aanvrager bedraagt niet meer dan € 10.000,- per keer.

Artikel 8 Subsidieplafond

1. Het subsidieplafond wordt vastgesteld volgens het in bijlage 3 opgenomen overzicht.
2. Het subsidieplafond als bedoeld in lid 1 kan door Burgemeester en Wethouders gewijzigd worden vastgesteld. Burgemeester en Wethouders geven van deze wijziging kennis op de daarvoor bestemde wijze.

Artikel 9 Verdeling van het subsidieplafond

Aanvragen worden behandeld op volgorde van binnenkomst. Wanneer de aanvrager krachtens artikel 4:5 van de Algemene wet bestuursrecht de gelegenheid heeft gehad de aanvraag aan te vullen, geldt als datum van ontvangst van de aanvraag de datum waarop de aanvraag is aangevuld.

Artikel 10 Algemene verplichtingen van subsidieontvanger

1. Als aannemelijk is dat een of meer van de activiteiten waarvoor de subsidie is verleend niet, niet tijdig of niet geheel zullen worden verricht of dat niet, niet tijdig of niet geheel aan de aan de subsidie verbonden verplichtingen zal worden voldaan, meldt de subsidieontvanger dat onverwijld schriftelijk aan burgemeester en wethouders.
2. Een subsidieontvanger informeert burgemeester en wethouders onverwijld schriftelijk over:
 - a. beslissingen of procedures die zijn gericht op de beëindiging van de activiteiten waarvoor subsidie is verleend, of tot ontbinding van de gesubsidieerde rechtspersoon;
 - b. relevante wijzigingen in de financiële en organisatorische verhouding met derden;
 - c. ontwikkelingen die ertoe kunnen leiden dat de subsidieontvanger de aan de subsidie verbonden verplichtingen niet, niet tijdig of niet geheel zal kunnen nakomen;
 - d. wijziging van de statuten voor zover het betreft de vorm van de gesubsidieerde rechtspersoon, de persoon van de bestuurder of bestuurders, en het doel van de rechtspersoon.

Artikel 11 Wijze van verstrekking en eindverantwoording subsidies tot en met € 5.000

1. Subsidies tot en met € 5.000 worden door burgemeester en wethouders direct vastgesteld of verleend en – tenzij toepassing wordt gegeven aan het volgende lid – binnen 8 weken nadat de activiteiten uiterlijk moeten zijn verricht, ambtshalve vastgesteld.
2. Als bij verleningsbeschikking de subsidieaanvrager wordt verplicht om op de daarbij aangegeven wijze aan te tonen dat de activiteiten waarvoor de subsidie wordt verstrekt zijn verricht en dat is voldaan aan de aan de subsidie verbonden verplichtingen, vindt de vaststelling plaats binnen 8 weken nadat de gevraagde inlichtingen zijn verstrekt.
3. In geval van verlening van een subsidie van ten hoogste € 5.000 wordt een voorschot verstrekt ter hoogte van de verleende subsidie.

Artikel 12. Eindverantwoording subsidies tussen € 5.000 en € 50.000

1. Bij subsidies van meer dan € 5.000 en ten hoogste € 50.000 dient de subsidieontvanger uiterlijk 8 weken nadat de gesubsidieerde activiteiten zijn verricht, een aanvraag tot vaststelling in.

2. De aanvraag bevat een inhoudelijk verslag waaruit blijkt in hoeverre de gesubsidieerde activiteiten zijn verricht en aan de verplichtingen is voldaan.

Artikel 13. Eindverantwoording subsidies van meer dan € 50.000

1. Bij subsidies van meer dan € 50.000 dient de subsidieontvanger een aanvraag tot vaststelling in:
 - a. in geval van een subsidie die per kalenderjaar wordt verstrekt, uiterlijk op 1 april van het jaar dat volgt op het betrokken kalenderjaar;
 - b. in geval van een subsidie die per boekjaar wordt verstrekt, uiterlijk 12 weken na afloop van het betrokken boekjaar;
 - c. in andere gevallen uiterlijk 12 weken nadat de gesubsidieerde activiteiten zijn verricht.
2. De aanvraag bevat:
 - a. een inhoudelijk verslag waaruit blijkt in hoeverre de gesubsidieerde activiteiten zijn verricht en aan de verplichtingen is voldaan;
 - b. een overzicht van de gesubsidieerde activiteiten en de hieraan verbonden uitgaven en inkomsten (financieel verslag of jaarrekening);
 - c. een balans van het afgelopen subsidietijdvak met een toelichting daarop; en
 - d. een controleverklaring, opgesteld door een onafhankelijk accountant

Artikel 14 Subsidievaststelling subsidies van meer dan € 5.000

1. Burgemeester en wethouders stellen een subsidie van meer dan € 5.000 vast binnen 8 weken na de ontvangst van een aanvraag tot subsidievaststelling.
2. Deze termijn kan eenmaal voor ten hoogste 6 weken worden verdaagd.
3. Als een aanvraag tot subsidievaststelling niet voor het tijdstip, bedoeld in de artikelen 12, eerste lid en 13, eerste lid, aanhef en onder a tot en met c, is ingediend, kunnen burgemeester en wethouders de subsidieontvanger schriftelijk een nieuwe termijn stellen. Als de aanvraag niet binnen deze termijn wordt ingediend, kunnen zij overgaan tot ambtshalve vaststelling.

Artikel 15 Slotbepalingen

1. Deze regeling treedt in werking op 1 januari 2024.
2. De regeling wordt aangehaald als: Subsidieregeling MAG

*Aldus vastgesteld op 19 december 2023,
het college van burgemeester en wethouders van Hardinxveld-Giessendam,
de secretaris, de burgemeester,
Sonja van der Stel Dirk Heijkoop*

Bijlage 1 - De Maatschappelijke Agenda

Inleiding

De Maatschappelijke Agenda (de MAG) is een echt begrip in Hardinxveld-Giessendam. Het is een agenda die van groot belang is voor de leefbaarheid in het dorp. Het moet leiden tot een plezierige samenleving, waar voor iedereen wat te doen is! Feitelijk is het de financiële stroom vanuit de gemeente om maatschappelijke ontwikkelingen, binnen bepaalde thema's, te ondersteunen en om samenwerking tussen de partijen te bevorderen.

De MAG is 8 jaar geleden ontwikkeld en is in plaats gekomen van het toenmalige subsidiebeleid. De gemeente is gaan werken met thema's, een penvoerder en iedereen die wilde bijdragen aan de MAG-thema's zijn MAG-partners.

Tot en met 2023 heeft Stuwkr8 de uitvoering van de MAG gedaan. Om te komen tot meer aansluiting bij gemeentelijk en landelijk beleid is er voor gekozen om de uitvoering van de MAG weer bij de gemeente te beleggen.

Wat is de Maatschappelijke Agenda?

De Maatschappelijke Agenda stimuleert inwoners, vrijwillige en professionele organisaties om rond vastgestelde thema's de samenleving in Hardinxveld-Giessendam te versterken. Maatschappelijke vraagstukken die bij de inwoners leven, staan in één agenda: de Maatschappelijke Agenda, kortweg de MAG.

Als we het hebben over de MAG, bedoelen we de MAG-kaders en de MAG-thema's. Deze zijn verderop uitgewerkt. Verder zijn er spelregels opgesteld om te kijken of de ideeën in de MAG passen.

De gekozen thema's zijn Levendigheid, Verbinding, Omzien naar elkaar en Vitaliteit.

De thema's worden later nader toegelicht.

De MAG geeft richting aan onze gezamenlijke inzet om de samenleving in Hardinxveld-Giessendam de komende jaren nog sterker te maken.

Visie en MAG-kaders

Visie

In Hardinxveld-Giessendam is het prettig leven voor alle inwoners, van jong tot oud en van kwetsbaar tot gezond. Iedereen doet naar zijn of haar eigen kunnen mee. Inwoners bij wie dit niet lukt, worden op weg geholpen.

Als stip op de horizon zien we een levendige gemeente, waar inwoners, verenigingen, kerken en organisaties met elkaar in verbinding zijn én waar we omkijken naar elkaar.

Een gemeente waar je wilt wonen!

MAG-kaders

De MAG-kaders zijn het uitgangspunt, samen met de MAG-thema's, voor de samenwerking en uitvoering van de MAG die we beogen.

1. De vraag van de inwoner staat centraal

Alle voorzieningen, initiatieven en activiteiten die we in Hardinxveld-Giessendam kennen, zijn bedoeld om inwoners te faciliteren en te ondersteunen. In de MAG is het belangrijk dat de vragen en de behoeften van de inwoners centraal staan. Ook uit onderzoek kan een bepaalde behoefte naar voren komen die voor de gemeenschap belangrijk zijn. We doen het met elkaar en we doen het voor de inwoner(s).

2. Samen bouwen en elkaar vertrouwen

Samenwerking is het sleutelwoord in de MAG. Daarmee versterken we elkaar. Dit vraagt van iedereen een open en actieve houding. Elkaar zien als partner, transparant zijn en bereid zijn om in elkaar te investeren. We zijn overtuigd van de kracht van verbindingen. Daarom zoeken we continu naar nieuwe, slimme combinaties van samenwerking om overlap in activiteiten en focus op enkele groepen in de samenleving te voorkomen.

3. Voorkomen is beter dan genezen

Samen staan we voor de uitdaging om moeite en zorg bij inwoners te voorkomen.

De inwoner voert zoveel mogelijk zelf de regie over het leven, we ondersteunen waar nodig. We willen dit vormgeven met vroegsignalering en voorlichting aan inwoners en organisaties. Een goede buur, vriend, vrijwilliger, mantelzorger, het welzijnswerk, lokale verenigingen en kerken hebben hierin een belangrijke rol.

4. Dichtbij de inwoner

De initiatieven vinden plaats dichtbij de inwoner, in Hardinxveld-Giessendam. De MAG-consulent en de buurtwerker kunnen op verzoek helpen bij de aanvraag. Hiermee worden de MAG-gelden voor iedereen toegankelijk.

5. **De kracht van inwoners en organisaties wordt benut en gestimuleerd**

Onze inwoners en organisaties zijn krachtig en kunnen veel zelf. Dat zien we terug in de vele vrijwilligersorganisaties die ons dorp rijk is en in de evenementen en activiteiten die ons dorp kent. Soms is een aanvullende financiële bijdrage van de lokale overheid gewenst en noodzakelijk. Dat kan als de aanvraag voor het uitvoeren van een initiatief voldoet aan de MAG en de MAG-spelregels.

Thema's

Waar zetten we op in?

Over het algemeen gaat het met onze inwoners erg goed. Inwoners geven aan met veel plezier in Hardinxveld-Giessendam te wonen. Ze waarderen de rust, de natuur, het dorpse karakter en de gezellige sfeer op straat. In meerderheid vinden ze dat er goede voorzieningen zijn, zoals het openbaar vervoer en de bibliotheek. Ook het feit dat mensen voor elkaar klaar staan wordt hoog aangeschreven. Deze positieve waarden zijn en blijven belangrijk.

We zetten in op 4 thema's om richting te geven en focus te houden.

De thema's waarop de MAG zich de komende jaren op richt zijn:

- Levendigheid
- Verbinding
- Omzien naar elkaar
- Vitaliteit

Levendigheid: Gezellige bedrijvigheid en leefbaarheid zijn woorden die passen bij een gezonde en leefbare gemeenschap. We stimuleren het aanbod om plezierig je vrije tijd in te vullen.

Verbinden: We stimuleren dat verenigingen en organisaties samen werken om een doel te bereiken dat van belang is voor de gemeenschap Hardinxveld-Giessendam. Door samenwerking wordt de verbinding in de gemeente en wijken vergroot.

Omzien naar elkaar: In Hardinxveld-Giessendam kennen we een rijke historie en een stevige structuur o.a. via de kerken en de verenigingen van omzien naar elkaar. Dit willen we behouden. We willen ook stimuleren dat mensen die om wat voor reden dan ook niet gezien worden, toch gezien gaan worden. Omzien naar elkaar is een wederkerig begrip.

We zijn niet allemaal gelijk maar wel gelijkwaardig, daarom willen we een inclusieve samenleving zijn. Ongeacht achtergrond of fysieke/mentale gesteldheid zien we om naar elkaar en streven we naar toegankelijkheid voor elke inwoner.

Vitaliteit: We bevorderen de mentale en lichamelijke gesteldheid van onze inwoners. Dit leidt tot meer energie om te leven en meer eigen regie op het leven. Vitaliteit wordt bepaald door de balans tussen vier bronnen: fysiek, mentaal, sociaal-emotioneel en persoonlijke waarden/zingeving. Preventie, bewustwording en vroegsignalering rondom o.a. gezondheid is hier nadrukkelijk een onderdeel van.

Werking van de MAG

Door wie wordt de MAG uitgevoerd?

De MAG werkt met MAG-partners. Dit zijn inwoners, vrijwillige en professionele organisaties. Zij kunnen allemaal MAG-partner zijn als zij een bijdrage kunnen leveren aan de MAG. Zo zijn er in Hardinxveld-Giessendam vaste of grote MAG-partners maar ook vele kleinere MAG-partners. De aanduiding 'groot' en 'klein' slaat op de financiële bijdragen.

Grote of vaste MAG-partners

Voor de grote en vaste MAG-partners geldt dat er aangesloten moet worden op gemeentelijk beleid. Dit doen we door met regelmaat het inhoudelijke gesprek te voeren tussen de grote of vaste MAG-partner en de gemeente over de via de MAG toegekende aanvragen. Dit geldt ook voor de niet in dit stuk benoemde grote en vaste MAG-partners.

Welzijnswerk

Het welzijnswerk is een grote uitvoerder van de MAG-thema's. Zij moeten op alle thema's een aandeel hebben, zo mogelijk in verbinding met andere partijen in het dorp. De gemeente zal in aparte overleggen richting geven aan de werkzaamheden van het welzijnswerk.

Dit kan op basis van:

- bepaalde activiteiten en onderwerpen
- effectieve inzet op vraag vanuit de burgers over een activiteit (en het tijdstip daarvan)
- aansluiting op (gemeentelijk) beleid

Bibliotheek

De bibliotheek zet zich de komende jaren in op vier maatschappelijke opgaven: een geletterde samenleving, participatie in de informatiesamenleving, een leven lang ontwikkelen en het zijn van een fijne, veilige en betrouwbare plek (3rd place). Dit doen ze door preventie van taal- en leesachterstanden en bevordering van leesplezier bij de jeugd. De MAG ondersteunt de bibliotheek bij het bevorderen van zelfredzaamheid op het gebied van taal en digitale vaardigheden en faciliteren van een plek in het dorp waar inwoners van Hardinxveld-Giessendam hun hulpvraag kunnen stellen en waar ze de inwoners stimuleren en helpen om zelfredzaam te raken.

VluchtelingenWerk

VluchtelingenWerk zorgt ervoor dat alle statushouders die in de gemeente Hardinxveld-Giessendam komen wonen, vanaf aankomst worden begeleid. De MAG ondersteunt de basisdienstverlening, hiermee zorgt VluchtelingenWerk ervoor dat de participatie en integratie in gang worden gezet. Ze richten zich daarvoor op zeven leefgebieden (Wonen, Kinderen, Financiën, Sociaal netwerk, Maatschappelijke participatie, Zorg/gezondheid en Huiselijke relaties). Alle leefgebieden komen tijdens de gehele begeleidingsperiode van anderhalf jaar aan bod.

Jong JGZ

Jong JGZ biedt preventieve jeugdgezondheidszorg (JGZ) aan alle 0-18 jarigen in Zuid-Holland Zuid. Vanaf de zwangerschap tot de leeftijd 18 jaar (Zuid-Holland Zuid) kijken ze mee met de groei en ontwikkeling van het kind. Dat doen ze onder andere tijdens contactmomenten op het consultatiebureau of op school.

Voorlichting scholen

Chris en Voorkom!

Chris en Voorkom! is een stichting die kinderen en tieners stimuleert om gezonde en verantwoorde keuzes te maken. Dit doen ze door middel van het aanbieden van preventie-, weerbaarheids- en leefstijlprogramma's op scholen en het bieden van een luisterend oor via anonieme chat en e-coaching.

Halt

Halt is de verbindende partner tussen het gezin, de wereld van het jeugdstrafrecht, de gemeente en alle organisaties waarmee jongeren te maken hebben. Halt geeft op scholen voorlichtingen die ingezet worden om ongewenst gedrag, zoals agressie, overlast, sexting, (online) pesten, cybercriminaliteit en schoolverzuim, tegen te gaan.

Andere MAG-partners

Iedereen kan MAG-partner zijn! Iedereen die kan bijdragen aan de vier thema's van de MAG, kan hiervoor een aanvraag indienen. Zodra die wordt gehonoreerd, is de aanvrager ook een MAG-partner. Zo kunnen we met elkaar zorgen voor de samenleving.

Diverse soorten aanvragen

Afhankelijk van het bedrag is de aanvraagprocedure iets anders. Onderdeel van de beoordelingsprocedure zal zeker samenwerken met andere partners in Hardinxveld-Giessendam zijn.



Hoe ziet de samenwerking eruit?

Het uitwerken van de thema's van de MAG is de verantwoordelijkheid van de gemeente en de MAG-partners. De gemeente gaat over de randvoorwaarden van activiteiten en initiatieven en stuurt op het realiseren van bijdragen op de MAG-thema's.

De MAG-consulent daagt de MAG-partners uit en stimuleert ze om samen te werken op de MAG-thema's. Gezamenlijk ontstaan misschien nog efficiëntere en creatievere oplossingen voor maatschappelijke vraagstukken. Door samenwerking kunnen bestaande, goed lopende initiatieven en activiteiten in stand blijven of worden deze verder versterkt. Waarbij de MAG bijdrage jaarlijks wordt gewogen. Het is de MAG-manier van werken, met de opzet om zowel de samenwerking tussen gemeente en MAG-partners als die tussen MAG-partners onderling te bevorderen. Samen zetten we ons in voor Hardinxveld-Giessendam.

Financiering en beoordeling

De MAG is een subsidievorm. Hiervoor is een gemeentelijk bedrag beschikbaar. Tot 2026 ontvangen we vanuit het rijk tijdelijke extra financiën afkomstig uit Gezond en Actief Leven Akkoord en het Sportakkoord II. Dit geld wordt toegevoegd aan het MAG-budget.

De meeste MAG-aanvragen gaan over een bepaalde periode in het kalenderjaar. Activiteiten onder de € 1.000 per jaar kunnen met een goede onderbouwing en ter beoordeling van de gemeente meerjarig worden toegekend. De maximale termijn is 3 jaar.

De gemeente zal een indicatie geven van wat er per onderdeel aan subsidie beschikbaar is in de spelregels.

Klankbordgroep

De Klankbordgroep is een groep van 5 vrijwillige betrokken inwoners van Hardinxveld-Giessendam. Deze groep geeft advies op aanvragen die worden voorgelegd. Het gaat over aanvragen van € 1.000 tot € 10.000 waar niet direct duidelijk is dat de aanvraag akkoord is en/of waar het advies van de klankbordgroep gewenst is, ter beoordeling van de MAG-consulent. De klankbordgroep krijgt ter informatie de door de MAG-consulent direct goedgekeurde aanvragen tussen de € 1.000 en € 10.000. De klankbordgroep kan relevante signalen uit de gemeente neerleggen bij de MAG-consulent.

De zittingsperiode in de klankbordgroep is maximaal 3 jaar. Er wordt gestreefd naar een evenwichtige bezetting van deze groep. In 2024 zullen we starten met de huidige klankbordgroep. In 2025 zijn er nog 2 mensen uit de oude klankbordgroep en in 2026 heeft nog 1 persoon uit de oude klankbordgroep zitting in de nieuwe klankbordgroep. Zo behouden we kennis en kunde en kan deze ervaring gedeeld worden met de gemeente om zo samen de MAG te dragen. De gemeente kan gemotiveerd afwijken van het advies. De MAG-consulent is voorzitter en belegt de vergaderingen.

Beleid dat integraal onderdeel uitmaakt van de MAG

Het Gezond en Actief Leven Akkoord (GALA), het Sportakkoord II en de visie sociaal domein zijn integraal onderdeel van de MAG. Deze stukken zijn als bijlage bijgevoegd.

Monitoring en verantwoording

Monitoring

De gemeenteraad wordt jaarlijks geïnformeerd over de MAG. Daarnaast is er jaarlijks een financiële verantwoording. Met de informatie aan de gemeenteraad volgen we nauwgezet de ontwikkelingen en het proces van de MAG.

Verantwoording

Voor de grote MAG-partners zullen individuele afspraken gemaakt worden over monitoring en verantwoording.

Voor aanvragen van € 1.000 - € 10.000 zal na afloop van een activiteit of periode een evaluatie- verantwoordingsformulier worden gebruikt afhankelijk van de grootte van het bedrag.

De kleinere MAG-aanvragen gaan we tellen en rubriceren en de gemeente kan om een kort (foto) verslag vragen.

Het totaal van het bedrag van de toegekende aanvragen aan één partij in een kalenderjaar is bepalend voor de manier van verantwoorden. Die kan dus verschillen van wat normaliter voor een individuele aanvraag wordt aangegeven.

Tot slot

De toepassing van de MAG brengt Hardinxveld-Giessendam levendigheid en vitaliteit. Omzien naar elkaar evenals goede zorg voor jezelf zal het cement in de samenleving verstevigen.

Bijlage 2 - MAG-spelregels Hardinxveld-Giessendam

Inhoud:

0. MAG-thema's en MAG-Kaders
1. Subsidie voor kernactiviteiten
2. Subsidie voor éénmalige initiatieven
3. Evenementen subsidie
4. Sportsubsidie

MAG-thema's en MAG-Kaders

De Maatschappelijke Agenda (de MAG) is een echt begrip in Hardinxveld-Giessendam. Het is een agenda die van groot belang is voor de leefbaarheid in het dorp. Het moet leiden tot een plezierige samenleving, waar voor iedereen wat te doen is! Feitelijk is het de financiële stroom vanuit de gemeente om maatschappelijke ontwikkelingen, binnen bepaalde thema's, te ondersteunen en om samenwerking tussen de partijen te bevorderen.

Hoe doet u een aanvraag?

Wilt u als organisatie, stichting, vereniging of inwoner een initiatief organiseren? Dan kunt u hiervoor subsidie aanvragen bij de gemeente.

Er zijn verschillende subsidies. Uw aanvraag moet per subsidie voldoen aan de MAG en de MAG-spelregels. Lees voor het indienen van een aanvraag de MAG en de spelregels goed door.

MAG-spelregels

Met de spelregels willen we ervoor zorgen dat voorafgaand aan de aanvraag:

- Duidelijk is aan welke voorwaarden voldaan moet worden voor het krijgen van een MAG-subsidie.
- Duidelijkheid is over hoe en waar de aanvraag ingediend moet worden.

Past uw idee bij de MAG?

Past uw idee/initiatief bij in ieder geval één van de onderstaande MAG-thema's en MAG-kaders?

De MAG-thema's:

- Levendigheid
- Verbinding
- Omzien naar elkaar
- Vitaliteit

De MAG-kaders zijn:

- De vraag van de inwoner staat centraal
- Samen bouwen en elkaar vertrouwen
- Voorkomen is beter dan genezen
- Dichtbij de inwoner
- De kracht van inwoners en organisaties wordt benut en gestimuleerd

Past het niet in de MAG-thema's en MAG-kaders, dan is er in beginsel geen mogelijkheid tot het aanvragen van een MAG-subsidie.

Algemene spelregels

De algemene spelregels vallen uiteen in spelregels en aanbevelingen.

Geldend voor alle aanvragen

Spelregels

- Het initiatief vindt plaats in de gemeente Hardinxveld-Giessendam
- Als uw initiatief geen activiteit betreft, dient het te voldoen aan de thema's en doelen van het GALA¹.
- U laat zien dat u de subsidie nodig heeft om uw initiatief te realiseren

1) GALA is het Gezond Actief Leven Akkoord van het Rijk. Aanvragen waarbij een beroep wordt gedaan op de gelden van het GALA worden voor advies voorgelegd aan het kernteam Sport of het uitvoeringsteam van het GALA.

- Voor kernactiviteiten² kan iedere organisatie per kalenderjaar één aanvraag indienen.
- Bijdragen voor initiatieven, anders dan kernactiviteiten, kunnen maximaal twee keer per kalenderjaar worden aangevraagd.

Verklaring Omtrent Gedrag (VOG)

Vrijwilligers van vrijwilligersorganisaties die werken in een afhankelijkheidsrelatie met kinderen of kwetsbare doelgroepen, beschikken over de juiste Verklaring Omtrent Gedrag (VOG). De VOG mag niet ouder zijn dan vier jaar. Op verzoek mag de gemeente de VOG's inzien. De VOG kan gratis worden aangevraagd. Kijk op www.gratisvog.nl Indien voor u niet duidelijk is of de vrijwilligers van uw initiatief een VOG nodig hebben, neem dan contact op met de MAG-consulent.

Geen winstoogmerk

U mag geen winstoogmerk hebben met de uitvoering van het initiatief waarvoor de bijdrage wordt aangevraagd.

Deze initiatieven subsidieert de gemeente niet:

- De gemeente geeft in principe geen financiële bijdragen voor het eten en drinken tijdens een initiatief. We gaan er vanuit dat de deelnemers aan het initiatief hier zelf voor betalen.
- De gemeente subsidieert geen initiatieven die primair een religieus karakter hebben of doel dienen. Een voorbeeld van wat eventueel wel in aanmerking zou komen voor subsidie: lokale diaconale projecten en activiteiten die zonder voorwaarden toegankelijk zijn voor alle inwoners in Hardinxveld-Giessendam.

Aanbevelingen

Inclusief

Hardinxveld-Giessendam wil een echte inclusieve gemeente zijn, voor alle inwoners met en zonder handicap, beperking of kwetsbaarheid. Ook streven we binnen verenigingen, stichtingen en organisaties naar inclusiviteit.

Aan MAG-initiatiefnemers wordt gevraagd om rekening met inclusiviteit te houden bij de uitvoering van initiatieven. Bijvoorbeeld door bij een evenement rekening te houden met toegankelijkheid voor mensen met een beperking of handicap.

Duurzaam effect

Het duurzame effect van het initiatief is belangrijk. Wat is een duurzaam effect? Wij bedoelen hiermee dat een initiatief ook toekomstbestendig is. Bij herhalingsaanvragen zal er dan ook gevraagd worden naar de inzet op dit onderwerp.

Samenwerking

Samenwerken binnen de MAG wordt gestimuleerd. Het gezamenlijk indienen van aanvragen wordt gestimuleerd, ook door de gemeente en de MAG-consulent.

Financiering

Subsidie onder MAG is niet bedoeld om alle financiële tekorten van organisaties aan te vullen op bepaalde initiatieven. Wij verwachten van aanvragers dat zij bijvoorbeeld een reële eigen bijdrage vragen, de initiatieven (deels) bekostigen uit bijvoorbeeld contributie of zelf sponsoren zoeken. De hoogte van de aanvraag moet dus in verhouding staan tot de totale kosten van het initiatief.

Cofinanciering uit meerdere (gemeentelijke) geldstromen is toegestaan. Als het initiatief, in welke vorm dan ook, al een gemeentelijk bijdrage ontvangt, vragen wij dit te melden in het aanvraagformulier. Cofinanciering vanuit andere bronnen wordt gestimuleerd.

Aanvraagproces

- Kies de juiste subsidieaanvraag:
 1. Subsidie voor kernactiviteiten
 2. Subsidie voor eenmalige of incidentele initiatieven
 3. Evenementen subsidie
 4. Sportsubsidie
- Zorg dat uw aanvraag compleet is. En stuur alle nodige bijlagen mee. Alleen dan kan de gemeente uw aanvraag verwerken. Ontbreken er gegevens? Dan vraagt de gemeente u om deze alsnog op te sturen.

2) Onder kernactiviteiten verstaan we activiteiten die tot de hoofdtaak van de vereniging of organisatie behoren. Als voorbeeld noemen we verbinding zoeken met elkaar door zang, georganiseerd door een koor.

- Zorg ook dat u uw aanvraag op tijd indient. Op tijd is in ieder geval 8 weken voor de start van het initiatief. De inlevertermijnen staan aangegeven per subsidie.
- U krijgt een ontvangstbevestiging. Hierin staat wanneer de gemeente uw aanvraag heeft gekregen en het registratienummer van de aanvraag. Dit nummer heeft u nodig als u contact wil opnemen met de gemeente.
- Als uw aanvraag compleet is, beoordeelt de gemeente of u subsidie krijgt. Meestal duurt dit 8 weken. Soms kan het langer duren bijvoorbeeld als het meer tijd kost om deze te beoordelen. Zorg daarom dat uw aanvraag op tijd is.
- De gemeente beslist of u subsidie krijgt.
- U krijgt bericht van de beslissing op uw MAG-aanvraag.

Wel of geen subsidie?

Besluit de gemeente om u subsidie te geven? Dan krijgt u een brief (beschikking) waarin staat:

- Voor welke initiatieven u subsidie krijgt
- Hoeveel subsidie u krijgt. Hierbij kijkt de gemeente naar de verhouding tussen de aangevraagde financiële bijdrage en het beoogde resultaat, deze moeten met elkaar in verhouding staan.
- Aan welke voorwaarden u zich moet houden
- Hoe u de subsidie moet verantwoorden

Als u niet voor een subsidie in aanmerking komt, krijgt u een afwijzingsbrief. Hierin staat waarom de gemeente uw aanvraag heeft afgewezen.

Subsidie verantwoorden

Na afloop van het initiatief moet u meestal de subsidie verantwoorden. Bij het verantwoorden is het nodig dat u een aantal documenten meestuur. Welke documenten dit zijn, hangt af van het bedrag dat u aan subsidie krijgt. In de beschikking staat hoe en wanneer u dit doet.

Weigeringsgronden

Als u niet voor een subsidie in aanmerking komt, krijgt u een afwijzingsbrief. Hierin staat waarom de gemeente uw aanvraag heeft afgewezen.

Uw aanvraag kan afgewezen worden om de volgende redenen:

- De aanvraag voldoet niet aan de Algemene Subsidieverordening
- Het initiatief onvoldoende aansluit bij de MAG-kaders, MAG-thema's of MAG-spelregels
- Het subsidieplafond wordt overschreden
- De uitvoeringskosten van het initiatief niet in redelijke verhouding staat tot het aantal te bereiken personen uit Hardinxveld-Giessendam.
- De aanvraag bestaat uit meerdere initiatieven.
- Een soortgelijke aanvraag al is gehonoreerd, waarbij wordt gelet op doelgroep en locatie.
- De aanvraag is aangewend voor materialen, vastgoed of eten en drinken, tenzij het een aanvraag van het GALA betreft.
- Als dezelfde aanvraag eerder is aangevraagd en afgewezen.

Hulp nodig?

Heeft u hulp nodig bij uw aanvraag? Of wilt u weten of u subsidie kunt krijgen? Stel uw vraag via MAG@hardinxveld-giessendam.nl. Of bel 140184 om in contact te komen met de MAG-consulent.

1. Subsidie voor kernactiviteiten

Doet u ieder jaar een subsidieaanvraag voor een kernactiviteit van uw vereniging of organisatie? Onder kernactiviteiten verstaan we activiteiten die tot de hoofdtaak van de vereniging of organisatie behoren. Als voorbeeld noemen we verbinding zoeken met elkaar door zang, georganiseerd door een koor. U kunt kiezen uit drie aanvragen: MAG-aanvragen tot en met € 1.000, MAG-aanvragen tot en met € 10.000 en MAG-aanvragen vanaf € 10.000. Lees hieronder hoe u een aanvraag kunt indienen.

MAG-aanvraag tot en met € 1.000

Aanleveren

Bij uw aanvraag stuurt u mee:

- Aanvraagformulier
- Activiteitenplan
- Publiciteitsplan
- Begroting

Budget

Aanvragen tot € 1.000.

Aanvraagtermijn

Aanvragen voor kernactiviteiten kunnen jaarlijks éénmalig, uiterlijk eind oktober van het betreffende kalenderjaar worden aangevraagd via een aanvraagformulier.

Beslissing en beslistermijn

De beslissing valt binnen 8 weken, met een mogelijkheid tot verlenging van 6 weken. Soms is aanvullende informatie nodig en wordt een gesprek met de MAG-consulent ingepland. Dit kan consequenties hebben voor de doorlooptijd.

Initiatieven onder de € 1.000 per jaar kunnen met een goede onderbouwing en ter beoordeling van de gemeente meerjarig worden toegekend. De maximale termijn is drie jaar. Betalingen vinden per jaar plaats.

Verantwoording

Na afloop van het initiatief moet u meestal de subsidie verantwoorden. Bij het verantwoorden is het nodig dat u een aantal documenten meestuurt. Welke documenten dit zijn, hangt af van het bedrag dat u aan subsidie krijgt. In de beschikking staat hoe en wanneer u dit doet.

MAG-aanvraag tot en met € 10.000

Aanleveren

Bij uw aanvraag stuurt u mee:

- Aanvraagformulier
- Activiteitenplan
- Publiciteitsplan
- Begroting

Organisaties, stichtingen of verenigingen sturen ook mee:

- Uittreksel Kamer van Koophandel
- Statuten of reglement van de organisatie
- Opgaaf van de bestuurssamenstelling

Budget

Aanvragen tot € 10.000.

Aanvraagtermijn

Aanvragen voor kernactiviteiten kunnen jaarlijks éénmalig, uiterlijk eind oktober van het betreffende kalenderjaar worden aangevraagd via een aanvraagformulier.

Beslissing en beslistermijn

De beslissing, in de vorm van een (voorlopige) beschikking, valt binnen 8 weken, met een mogelijkheid tot verlenging van 6 weken. Soms is aanvullende informatie nodig of wordt over het initiatief advies gevraagd aan de Klankbordgroep. Bij alle aanvragen boven de € 1.000 vindt een gesprek plaats met de initiatiefnemers.

Verantwoording

Na afloop van het initiatief moet u de subsidie verantwoorden. Bij het verantwoorden is het nodig dat u een aantal documenten meestuurt. Welke documenten dit zijn, hangt af van het bedrag dat u aan subsidie krijgt. In de beschikking staat hoe en wanneer u dit doet.

MAG-aanvraag vanaf € 10.000

Aanleveren

Bij uw aanvraag stuurt u mee:

- Aanvraagformulier
- Uitvoeringsplan
- Publiciteitsplan
- Begroting (incl. subsidievragen elders)
- Uittreksel Kamer van Koophandel
- Statuten of reglement van de organisatie
- Opgaaf van de bestuurssamenstelling
- Laatste jaarrekening
- Laatste jaarverslag

Budget

Aanvragen vanaf € 10.000

Aanvraagtermijn

De sluitingsdatum voor aanvragen vanaf € 10.000 voor het jaar 2024 is uiterlijk 29 februari 2024. In de volgende jaren wordt deze datum gesteld op uiterlijk 15 september van het jaar voorafgaand aan het bekostigingsjaar.

Aanvullende spelregel(s)

- De aanvrager is een rechtspersoon, of een natuurlijke persoon die vanuit hun beroep of bedrijf een geldige inschrijving uit de KVK kan overleggen en waarvan de aanvraag betrekking heeft op initiatieven die passen bij de uitoefening van dit bedrijf of beroep.

Beslissing en beslistermijn

Een conceptaanvraag kan worden besproken met de gemeente. Dan dient uiterlijk op 1 juli de conceptaanvraag ingediend te zijn en uiterlijk op 10 september met de gemeente te zijn besproken. Vóór een definitieve toekenning wordt opgesteld, wordt over de aanvragen boven de € 10.000 nader overleg gevoerd.

Over aanvragen van € 10.000 tot € 150.000 wordt beslist in afstemming met een portefeuillehouder (wethouder). Over aanvragen van meer dan € 150.000 beslist het College van burgemeester en wethouders.

Een voorlopige toekenning wordt, indien de aanvraag compleet is, uiterlijk 31 december van het jaar voorafgaand aan het jaar waar de subsidieaanvraag betrekking op heeft, gegeven.

Verantwoording

Na afloop van het initiatief moet u de subsidie verantwoorden. Bij het verantwoorden is het nodig dat u een aantal documenten meestuurt. Welke documenten dit zijn, hangt af van het bedrag dat u aan subsidie krijgt. In de beschikking staat hoe en wanneer u dit doet.

2. Subsidie voor éénmalige of incidentele initiatieven

Wilt u een subsidieaanvraag doen voor een initiatief in de gemeente?

U kunt kiezen uit 3 aanvragen: MAG-aanvragen tot en met € 500, MAG-aanvragen tot en met € 1.000, MAG-aanvragen tot en met € 10.000. Lees hieronder hoe u voor éénmalige of incidentele subsidies een aanvraag kunt indienen.

MAG-aanvraag voor in de eigen buurt tot en met € 500

Inwoners die een initiatief in eigen buurt willen organiseren kunnen terecht bij de buurtwerkers van het welzijnswerk.

Budget

Er is voor dit initiatief een budget beschikbaar van maximaal € 500. Deze aanvragen kunnen doorlopend worden gedaan.

Beslissing en beslistermijn

De gemeente beslist niet over de MAG-aanvragen tot € 500,- voor buurtinitiatieven. Deze beslissing is aan de buurtwerker(s) van het welzijnswerk. Het budget hiervoor is al door de gemeente op voorhand aan het welzijnswerk verstrekt.

MAG-aanvraag tot en met € 1.000

Aanleveren

Bij uw aanvraag stuurt u mee:

- Aanvraagformulier
- Activiteitenplan
- Publiciteitsplan
- Begroting

Budget

Aanvragen tot € 1.000

Aanvraagtermijn

Aanvragen kunnen doorlopend (in ieder geval 8 weken voor de start van het initiatief) worden aangevraagd via een aanvraagformulier.

Beslissing en beslistermijn

De beslissing valt binnen 8 weken, met een mogelijkheid tot verlenging van 6 weken. Soms is aanvullende informatie nodig en wordt een gesprek met de MAG-consulent ingepland. Dit kan consequenties hebben voor de doorlooptijd.

Verantwoording

Na afloop van het initiatief moet u meestal de subsidie verantwoorden. Bij het verantwoorden is het nodig dat u een aantal documenten meestuurt. Welke documenten dit zijn, hangt af van het bedrag dat u aan subsidie krijgt. In de beschikking staat hoe en wanneer u dit doet.

MAG-aanvraag tot en met € 10.000

Aanleveren

Bij uw aanvraag stuurt u mee:

- Aanvraagformulier
- Activiteitenplan
- Publiciteitsplan
- Begroting

Organisaties, stichtingen of verenigingen sturen ook mee:

- Uittreksel Kamer van Koophandel
- Statuten of reglement van de organisatie
- Opgaaf van de bestuurssamenstelling

Budget

Aanvragen tot € 10.000

Aanvraagtermijn

Aanvragen kunnen doorlopend (in ieder geval 8 weken voor de start van het initiatief) worden aangevraagd via een aanvraagformulier.

Beslissing en beslistermijn

De beslissing, in de vorm van een (voorlopige) beschikking, valt binnen 8 weken, met een mogelijkheid tot verlenging van 6 weken. Soms is aanvullende informatie nodig of wordt over het initiatief advies gevraagd aan de Klankbordgroep. Bij alle aanvragen boven de € 1.000 vindt een gesprek plaats met de initiatiefnemers.

Verantwoording

Na afloop van het initiatief moet u de subsidie verantwoorden. Bij het verantwoorden is het nodig dat u een aantal documenten meestuurt. Welke documenten dit zijn, hangt af van het bedrag dat u aan subsidie krijgt. In de beschikking staat hoe en wanneer u dit doet.

3. Evenementen subsidie

Wilt u een subsidieaanvraag doen voor een evenement in de gemeente? We spreken van een evenement wanneer u een evenementenvergunning nodig heeft, dan wel verplicht bent om het evenement te melden bij de gemeente.

Heeft u geen vergunning of melding nodig en is uw initiatief eenmalig, kijk dan onder 'Subsidie voor eenmalige initiatieven' voor de aanvraagprocedure.

Aanleveren

Bij uw aanvraag stuurt u mee:

- Aanvraagformulier
- Evenementenplan
- Communicatieplan
- Begroting
- (Aanvragen voor) vergunning(en)
- Eventuele melding bij de gemeente van het evenement

Budget

De MAG-bijdrage voor een evenement bestaat uit een tegemoetkoming van de kosten van de organisatie van het evenement, zoals de legeskosten van een evenementenvergunning, kosten voor afzetting, publiciteit en verkeersregelaars. Voorwaarde is wel dat het evenement bijdraagt aan de MAG.

Traditioneel typisch Hardinxveld-Giessendamse evenementen zoals de Speel In, het HAGI-festival, de Sinterklaasintocht, Doe- en inspiratiebeurs 55+, de Culturele Dag en de jaarlijkse activiteiten van

Oranje Trouw hebben de bijzondere aandacht van de gemeente. In overleg, en kijkend naar eerdere jaren, wordt bepaald wat de bijdrage wordt. Hierbij wordt ook gevraagd naar andere financieringsvormen zoals sponsoring en het ondernemersfonds.

Aanvraagtermijn

Aanvragen kunnen doorlopend (in ieder geval 8 weken voor de start van het initiatief) worden aangevraagd via het aanvraagformulier.

Aanvullende spelregel(s)

- Alle (aanvragen voor) vergunningen en meldingen van evenementen worden mee gestuurd met het aanvraagformulier. Zie Evenement organiseren – Gemeente Hardinxveld-Giessendam.

Beslissing en beslistermijn

Aanvragen tot en met € 1.000

Soms is aanvullende informatie nodig en wordt een gesprek met de MAG-consulent ingepland. Dit kan consequenties hebben voor de doorlooptijd. De beslissing valt binnen 8 weken, met een mogelijkheid tot verlenging van 6 weken.

Aanvragen tot en met € 10.000

Soms is aanvullende informatie nodig of wordt over het initiatief advies gevraagd aan de Klankbordgroep. De beslissing valt, in de vorm van een (voorlopige) beschikking, binnen 8 weken, met een mogelijkheid tot verlenging van 6 weken. Bij alle aanvragen boven de € 1.000 vindt een gesprek plaats met de initiatiefnemers.

Verantwoording

Na afloop van het initiatief moet u meestal de subsidie verantwoorden. Bij het verantwoorden is het nodig dat u een aantal documenten meestuur. Welke documenten dit zijn, hangt af van het bedrag dat u aan subsidie krijgt. In de beschikking staat hoe en wanneer u dit doet.

4. Sportsubsidie

Als uw aanvraag over sport gaat, wordt er gekeken naar het Sportakkoord II van het GALA. De thema's van het Sportakkoord zijn mede-afwegingskaders voor aanvragen die over sport gaan in het MAG-thema vitaliteit. Team Sport Service is uitvoerder van de aanvragen die binnen het Sportakkoord II vallen.

Aanleveren

Stuur bij uw aanvraag mee:

- Aanvraagformulier
- Uitvoeringsplan
- Communicatieplan
- Begroting

Proces

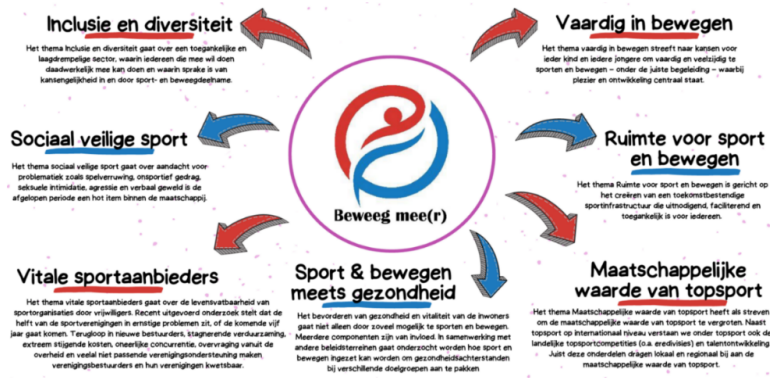
Het Kernteam van Team Sport Service adviseert de gemeente over de aanvraag en de hoogte van de subsidie. Als kaders hanteert het kernteam de MAG, de spelregels en het Sportakkoord II.

Budget

Het bedrag waarover Team Sportservice mag adviseren is € 30.000 (ongeveer € 13.000 vanuit het Sportakkoord II (jaarlijks tot en met 2026, zie tabel 1) en € 17.000 MAG-gelden). Dit is zo zolang Team Sportservice de uitvoering doet. Het kan zijn dat de aanvraag niet helemaal past in de MAG maar wel past in het Sportakkoord II. Dan kunnen de gelden vanuit het Sportakkoord II (maximaal € 13.000) wel ingezet worden als het binnen de MAG-thema's en het Sportakkoord II valt.

	Sportakkoord II
2023	€ 13.635,00
2024	€ 13.635,00
2025	€ 13.635,00
2026	€ 10.484,00

Tabel 1



www.jouw.teamssportservice.nl/hardinxveld-giessendam/sportakkoord-hardinxveld-giessendam/

Aanvraagtermijn

Aanvragen kunnen doorlopend (in ieder geval 8 weken voor de start van het initiatief) worden aangevraagd via het aanvraagformulier.

Aanvullende spelregel(s)

- Als de aanvraag deels in het Sportakkoord II valt en deels in de overige MAG, dan wordt de aanvraag dan wel doorgestuurd naar het kernteam van Team Sportservice of naar de klankbordgroep van de MAG (aanvragen tussen € 1.000 en € 10.000)

Beslissing en beslistermijn

De beslissing valt binnen 8 weken, met een mogelijkheid tot verlenging van 6 weken. De gemeente kan gemotiveerd afwijken van het advies van Team Sportservice. Een kopie van de beslissing gaat naar Team Sportservice.

Verantwoording

Na afloop van het initiatief moet u meestal de subsidie verantwoorden. Bij het verantwoorden is het nodig dat u een aantal documenten meestuurt. Welke documenten dit zijn, hangt af van het bedrag dat u aan subsidie krijgt. In de beschikking staat hoe en wanneer u dit doet.

Bijlage 3 – Subsidieplafond flexibel MAG-budget 2024

Bibliotheekwerk	€	434.500
Kernactiviteit welzijnswerk	€	856.673
Sport en bewegen	€	30.635
vluchtelingenwerk	€	36.388
preventie op scholen	€	33.000
Jeugd gezondheid	€	83.000
Ondersteuning in gezinnen	€	37.041
Overige initiatieven passend in de MAG	€	115.000
		<hr/>
Totaal beschikbaar MAG	€	<u>1.626.237</u>

Dit subsidieplafond hoort bij de Subsidieregeling MAG.