

## Algemeen aanwijzingsbesluit en nadere regels APV Heerde 2023

Het college van Heerde;

Gelet op de door de Raad op 15 februari 2021 vastgestelde APV;

besluit:

het Algemeen Aanwijzingsbesluit en nadere regels APV Heerde 2023 vast te stellen.

### Artikel 1. Definitie

In dit besluit wordt verstaan onder:

- APV: Algemene Plaatselijke Verordening gemeente Heerde;
- Openbare plaats, weg, openbaar water, bebouwde kom, rechthebbende, bouwwerk, gebouw, handelsreclame: hetgeen genoemd wordt over deze begrippen in artikel 1:1 van de APV.

### Artikel 2. Verblijfsontzegging

Ter uitvoering van het bepaalde in artikel 2:1:2 zijn per 18 juni 2014 beleidsregels verblijfsontzegging gemeente Heerde 2014 vastgesteld.

### Artikel 3. Straatartiest

Ter uitvoering van het bepaalde in artikel 2:9 van de APV zal het college vooralsnog geen gebieden aanwijzen waar het verbod genoemd in het eerste lid van dat artikel zal gelden.

### Artikel 4. Aanplakborden

1. Ter uitvoering van het bepaalde in artikel 2:42, vijfde lid van de APV worden de aanplakborden die van gemeentewege worden geplaatst voor de verkiezingen van publiekrechtelijke organen en de vrije plakplaatsen in de gemeente aangewezen voor het aanbrengen van niet commerciële meningsuitingen en bekendmakingen, dit met dien verstande dat de verkiezingsborden uitsluitend gebruikt kunnen/mogen worden voor politieke doeleinden.
2. De vrije plakplaatsen als bedoeld in het eerste lid staan op de volgende plaatsen:
  - Nabij de muziekkoepeel te Veessen.
3. Ter uitvoering van het bepaalde in artikel 2:42, zesde lid van de APV zal het college vooralsnog geen nadere regels stellen.

### Artikel 5. Alcoholhoudende drank

Ter uitvoering van het bepaalde in artikel 2:48 van de APV worden de volgende locaties aangewezen als gebieden waar het verboden is voor personen die de leeftijd van achttien jaar hebben bereikt om op een openbare plaats alcoholhoudende drank te nuttigen of aangebroken flessen, blikjes en dergelijke met alcoholhoudende drank bij zich te hebben:

- de bebouwde kom van Heerde;
- de bebouwde kom van Wapenveld;
- de bebouwde kom van Vorchten;
- de bebouwde kom van Veessen;
- de bebouwde kom van Hoorn;
- in speeltuinen en/of op schoolpleinen, voor zover deze zich niet binnen een bebouwde kom bevinden.

### Artikel 6. Honden, loslopen, verontreiniging

1. Ter uitvoering van het bepaalde in artikel 2:57, eerste lid onder c APV wijst het college de gemeentelijke bos- en heidegebieden bij de Renderklippen aan als gebieden waar honden niet mogen verblijven indien deze niet zijn aangelijnd, met uitzondering van het gebied zoals het op de bijbehorende kaart (bijlage 1) is aangegeven.
  - a. Lid 1 is niet van toepassing op de hond of honden die de schaapherder van de Schaapskudde Epe - Heerde gebruikt in de uitoefening van zijn werkzaamheden ten opzichte van de onder zijn beheer staande schapen die deel uitmaken van genoemde schaapskudde.
2. Ter uitvoering van het bepaalde in artikel 2:57, tweede lid APV zal het college vooralsnog geen plaatsen aanwijzen waar het verbod genoemd in het eerste lid (onder b) van dat artikel niet geldt.

3. Ter uitvoering van het bepaalde in artikel 2:58, zevende lid APV zal het college vooralsnog geen plaatsen aanwijzen waar het verbod genoemd in het eerste lid (onder a) van dat artikel niet geldt.

#### **Artikel 7. Hinderlijke of schadelijke dieren**

Ter uitvoering van het bepaalde in artikel 2:60 van de APV zal het college vooralsnog geen plaatsen aanwijzen waar het verbod genoemd in het eerste lid van dat artikel zal gelden.

#### **Artikel 8. Plaatsen verboden voor consumentenvuurwerk**

Ter uitvoering van het bepaalde in artikel 2:73, eerste lid, APV is het, in het belang van de voorkoming van gevaar, schade of overlast verboden, consumentenvuurwerk te bezigen binnen een straal van 100 meter van de volgende locaties:

- schoolgebouwen;
- brandstofoverslag/tankstation;
- brandbare opstallen (rietdak)/opslag brandbare stoffen;
- dierenpension, veehouderijen;
- winkelgalerijen/passages/winkelcentra tijdens winkelopeningstijden;
- vuurwerkopslag-/verkoop;
- verzorgingshuizen;
- verpleeghuizen.

#### **Artikel 9. Carbidschieten**

1. Ter uitvoering van het bepaalde in artikel 2:73:1, tweede lid, APV stelt het college als nadere regel dat wordt voldaan aan de volgende randvoorwaarden:
  - a. de (melk)bus/container mag niet meer inhoud hebben dan 50 liter én het gebruik van deksels dient zodanig te zijn dat deze geen schade aan mens, dier of goed kunnen veroorzaken;
  - b. er mag uitsluitend gebruik gemaakt worden van acetyleneegas afkomstig uit de reactie tussen calciumacetylide (carbid) en water;
  - c. het schieten mag **uitsluitend buiten de bebouwde kom** plaatsvinden en mag **niet plaatsvinden op de openbare weg**;
  - d. er mogen niet meer dan acht (melk)bussen/containers en/of dergelijke voorwerpen tegelijk gebruikt worden;
  - e. het carbidschieten door minderjarigen mag uitsluitend plaatsvinden onder direct toezicht van een meerderjarige;
  - f. er mag niet worden geschoten in de richting van: gebouwen waarin mensen verblijven, een vogelbeschermingsgebied, een voorziening voor het houden van dieren en van de openbare weg, met dien verstande dat:
    - de afstand vanaf de plek waar het carbidschieten plaatsvindt tot verpleeg- of verzorgingshuizen of een vogelbeschermingsgebied ten minste 500 meter bedraagt;
    - de afstand tot gebouwen tenminste 100 meter bedraagt;
  - g. het vrije schootsveld dient ten minste 75 meter te bedragen én alle redelijkerwijs mogelijke maatregelen dienen in acht te worden genomen om te voorkomen dat een ander in gevaar wordt gebracht of schade of onevenredig veel hinder ondervindt van het schieten met carbid.
2. Ter uitvoering van het bepaalde in lid 3 van het genoemde artikel zal het college vooralsnog geen plaatsen buiten de bebouwde kom aanwijzen waarvoor het in dat lid genoemde verbod zal gelden.

#### **Artikel 10.**

Ter uitvoering van het bepaalde in artikel 2:79 van de APV zal het college vooralsnog geen plaatsen aanwijzen waar het verbod genoemd in het eerste lid van dat artikel zal gelden.

#### **Artikel 11.**

Ter uitvoering van het bepaalde in artikel 2:82 van de APV zal het college vooralsnog geen gebouwen, gebieden of bedrijfsmatige activiteiten aanwijzen waar(op) het verbod uit het eerste lid van artikel 2:83 van toepassing is.

#### **Artikel 12. Nadere regels seksinrichtingen**

Ter uitvoering van artikel 3:3 APV stelt het college de volgende nadere regels vast:

1. *Termijn*
  - a. De vergunning als bedoeld in artikel 3:4 van de Algemene Plaatselijke Verordening wordt verleend voor de periode van 2 jaar, met ingang van de dag na die waarop de vergunning is toegezonden aan de exploitant.
  - b. De eerste vergunning na inwerkingtreding van het beleid heeft een looptijd van één jaar.

2. *Algemeen*
  - a. Het is verboden vanuit een seksinrichting klanten te werven die zich op of aan de weg bevinden.
  - b. De exploitant en beheerder van een seksinrichting of escortbedrijf zijn verplicht te doen en na te laten hetgeen redelijkerwijs gevergd kan worden om hinder en overlast van bezoekers voor de omgeving te voorkomen of te beperken.
  - c. Het is de exploitant en beheerder van een seksinrichting verboden bezoekers beneden de leeftijd van 18 jaar toegang te verlenen tot de seksinrichting.
3. *Toegang ambtenaren van politie*
  - a. De exploitant en beheerder van een seksinrichting zijn verplicht ervoor te zorgen dat ambtenaren van politie onmiddellijk en onbelemmerd toegang hebben tot de seksinrichting;
  - b. gedurende de tijd dat de seksinrichting voor bezoekers geopend is; dan wel
  - c. gedurende de tijd dat het bedrijf gesloten dient te zijn en indien ambtenaren van politie hun vermoeden uiten dat daarin overtredingen plaatsvinden van wet- of regelgeving.
4. *Vrijstelling*

Burgemeester en wethouders kunnen voor andere seksinrichtingen dan prostitutiebedrijven geheel of gedeeltelijk vrijstelling verlenen van deze nadere regels.

### **Artikel 13. Straatprostitutie**

Ter uitvoering van artikel 3:9, eerste lid APV worden geen wegen of gebieden aangewezen.

### **Artikel 14. Sekswinkels**

Ter uitvoering van artikel 3:10 APV is het in de volgende gebieden of delen van de gemeente verboden in een onroerende zaak een sekswinkel te exploiteren:

- Alle bebouwde kommen in de gemeente Heerde.

### **Artikel 15. Vaststelling formulier kennisgeving incidentele festiviteiten**

Ter uitvoering van het bepaalde in artikel 4:3, derde lid, APV is een kennisgevingsformulier vastgesteld voor het doen van een kennisgeving van het houden van een incidentele festiviteit in de zin van artikel 4:3, eerste lid, APV.

### **Artikel 16. Opslag voertuigen, vaartuigen, mest, afvalstoffen en dergelijke**

1. Ter uitvoering van het bepaalde in artikel 4:13, eerste lid, APV worden alle aan de weg gelegen en zichtbare plaatsen binnen de gemeente aangewezen waar het in het belang van het uiterlijk aanzien van de gemeente, ter voorkoming of opheffing van overlast dan wel ter voorkoming van schade aan de openbare gezondheid verboden is één of meer in dat artikellid aangeduide voorwerpen of stoffen op te slaan, te plaatsen of aanwezig te hebben.
2. Ter uitvoering van het bepaalde in artikel 4:13, tweede lid APV zal het college vooralsnog geen plaatsen, voorwerpen of stoffen aanwijzen waarvoor het in dat lid gestelde verbod zal kunnen gelden.
3. Ter uitvoering van het bepaalde in artikel 4:13, derde lid, APV zal het college vooralsnog geen nadere regels stellen.

### **Artikel 17. Aanwijzing kampeerplaatsen**

1. Ter uitvoering van het bepaalde in artikel 4:19, eerste lid, APV wijst het college de volgende plaatsen aan:
  - De gerealiseerde camperplekken op de parkeerplaats aan de Marktstraat;
  - de gerealiseerde camperplekken achter Villa Bakhuis bij de Terwoldse Wetering.
2. Ten uitvoering van artikel 4:19, tweede lid APV worden door het college de volgende nadere regels gesteld:
  - a. Maximaal 2 camperplekken aan de Marktstraat;
  - b. Maximaal 5 camperplekken bij de locatie achter Villa Bakhuis;
  - c. Een camper mag maximaal 48 uur aanéén op een camperplaats staan.

### **Artikel 18. Nachtvissen**

1. Ter uitvoering van het bepaalde in artikel 4:19:1, tweede lid, worden de volgende plaatsen aangewezen als gebieden waar nachtvissen niet is toegestaan:
  - De Loswal, te weten het stuk Kanaalstraat tussen de Veerstraat en de Grift te Heerde;
  - De Eessenkamp, te weten het stuk achter de nummer 61 tot en met 83 te Wapenveld.

2. Ter uitvoering van het bepaalde in artikel 4:19:1, derde lid, APV stelt het college als nadere regel dat wordt voldaan aan de volgende randvoorwaarden tijdens het nachtvisseren:
  - a. Men dient in bezit te zijn van een geldige vispas en nachtvispas.
  - b. Men dient schriftelijk toestemming te hebben van de visrechtgebende.
  - c. Personen onder de 16 jaar mogen uitsluitend nachtvisseren onder begeleiding en toezicht van een of meerdere personen die **16 jaar of ouder** zijn.
  - d. Men mag maximaal 3 maal 24 uur achtereen gebruik maken van dezelfde (nacht)visstek. Indien men na deze periode een nieuwe nachtvisstek (al dan niet met kampeermiddelen) wil betrekken, dient deze minimaal 1000 meter bij de vorige stek vandaan te liggen.
  - e. Men mag op generlei wijze hinder veroorzaken voor de omgeving.
  - f. Tijdens het nachtvisseren is het verboden overmatig alcohol te gebruiken, geluidsoverlast te veroorzaken, muziek te maken of af te spelen en open vuur te stoken of te barbecueën.
  - g. Binnen de bebouwde kom is het in het geheel niet toegestaan alcohol te gebruiken tijdens het nachtvisseren.
  - h. Tijdens het nachtvisseren mag uitsluitend gebruik gemaakt worden van eenvoudige kampeermiddelen. Hiervoor zijn de volgende regels gesteld:
    - Onder een eenvoudig kampeermiddel wordt verstaan: een paraplu (al dan niet voorzien van zijflappen) of een (kleine) tent.
    - Het kampeermiddel heeft een maximale afmeting van (LxB) 2,80 bij 2,20 meter.
    - Het kampeermiddel mag slechts als schuilmiddel dienen, het dient dan ook aan de voorkant geopend te zijn.
    - Het kampeermiddel mag slechts een neutrale groene, bruine of camouflagekleur hebben.
    - Het plaatsen of geplaatst houden van het kampeermiddel (en het daarin of daarbij aanwezig zijn) mag alleen door diegene die op dat moment daadwerkelijk (nacht) vist terwijl hij voldoet aan de voorschriften, dit met dien verstande dat het maximaal mag gaan om 1 kampeermiddel per persoon. Afval dient in het kampeermiddel bewaard te worden en moet bij het verlaten van de (nacht)visplek worden meegenomen.

#### **Artikel 19. Kampeermiddelen, aanhangwagens e.a.**

Ter uitvoering van het bepaalde in artikel 5:6, eerste lid onder b, APV wijst het college de hieronder genoemde plaatsen aan waar het verboden is kampeermiddelen e.a. (als bedoeld in dit artikel) buiten de bebouwde kom te parkeren:

- Plaatsen op of aan de weg of openbare parkeergelegenheden.

#### **Artikel 20. Grote voertuigen**

1. Ter uitvoering van het bepaalde in artikel 5:8, eerste lid, APV worden **vooralnog geen** plaatsen aangewezen als plaatsen waar het naar het oordeel van het college *schadelijk is voor het uiterlijk aanzien van de gemeente* om een voertuig te parkeren dat, met inbegrip van de lading, een lengte van meer dan 6 meter of een hoogte van meer dan 2,0 meter heeft.
2. Ter uitvoering van het bepaalde in artikel 5:8, tweede lid, APV worden alle wegen binnen de bebouwde kom van de gemeente aangewezen als plaatsen waar het naar het oordeel van het college *buitensporig is met het oog op de verdeling van de beschikbare parkeerruimte* een voertuig te parkeren dat, met inbegrip van de lading, een lengte heeft van meer dan 6 meter.
3. In navolging van het in het vorige lid gestelde verbod zijn door het college enkele plaatsen aangewezen waar het wel toegestaan is de bedoelde voertuigen te parkeren. Het gaat hier om de Molenweg (bij sportschool Bijsterbosch) in Heerde en aan de Kwartelweg (bij de begraafplaats) te Wapenveld. Dit zijn de zogenaamde vrachtwagenparkeerplaatsen.

#### **Artikel 21. Overlast van fiets of bromfiets**

Ter uitvoering van het bepaalde in artikel 5:12, APV zal het college vooralnog geen plaatsen aanwijzen waar het in het belang van het uiterlijk aanzien van de gemeente, ter voorkoming of opheffing van overlast, of ter voorkoming van schade aan de openbare gezondheid, verboden is fietsen of bromfietsen onbeheerd buiten de daarvoor bestemde ruimten of plaatsen te laten staan.

#### **Artikel 22. Ventverbod**

1. Ter uitvoering van het bepaalde in artikel 5:15, eerste lid onder b APV is het verboden te venten:
  - a. Op zondagen;
  - b. Op de andere dagen voor 08.00 uur en na 21.00 uur;
  - c. Als de ventactie langer dan twee (kalender) weken duurt.

### **Artikel 23. Venten met gedrukte stukken**

Ter uitvoering van het bepaalde in artikel 5:16 tweede lid, APV wijst het college vooralsnog geen openbare plaatsen en /of bepaalde dagen en uren aan waar op het venten van gedrukte en geschreven stukken waarin gedachten en gevoelens worden geopenbaard verboden is.

### **Artikel 24. Ligplaats woonschepen en overige vaartuigen**

1. Ter uitvoering van het bepaalde in artikel 5:25, eerste lid, APV worden vooralsnog geen openbare wateren binnen de gemeente aangewezen als plaatsen waar het verboden is met een vaartuig een ligplaats in te nemen of te hebben dan wel een ligplaats voor een vaartuig beschikbaar te stellen.
2. Ter uitvoering van het bepaalde in artikel 5:25, tweede lid, APV worden vooralsnog geen nadere regels of beperkingen gesteld aan het innemen, hebben, of beschikbaar stellen van een ligplaats met dan wel voor een vaartuig op niet krachtens het eerste lid aangewezen gedeelten van openbaar water.

### **Artikel 25. Crossterreinen**

Ter uitvoering van het bepaalde in artikel 5:32, tweede lid, APV wordt de bestaande crossbaan aan de Kamperweg aangewezen als terrein waarvoor het in lid 1 van dat artikel genoemde verbod niet van toepassing is.

### **Artikel 26. Beperking verkeer in natuurgebieden**

Ter uitvoering van het bepaalde in artikel 5:33, tweede lid, APV worden behalve de bestaande ruiters- en fietspaden vooralsnog geen terreinen aangewezen waarvoor het in lid 1 van dat artikel genoemde verbod niet van toepassing is.

### **Artikel 27. Verboden plaatsen**

Ter uitvoering van het bepaalde in artikel 5:36, tweede lid, APV zal het college vooralsnog geen besluit nemen waarin voor een bepaalde termijn wordt verboden dat op andere plaatsen dan genoemd in het eerste lid van dat artikel, asverstrooiing plaats zal vinden.

### **Artikel 28. Gebruik van de openbare ruimte; uitstallingen en terrassen**

Ter uitvoering van het bepaalde in artikel 2:10 lid 3 APV stelt het college de volgende nadere regels vast:

#### **Paragraaf 1 Algemeen**

##### **1.1 Begripsomschrijving**

In deze nadere regels wordt verstaan onder:

Horeca-inrichting: een hotel, restaurant, pension, café, cafetaria, snackbar, discotheek, buurthuis, bed en breakfast of clubhuis en elke andere voor het publiek toegankelijke, besloten ruimte waarin bedrijfsmatig of in een omvang alsof zij bedrijfsmatig was logies wordt verstrekt of dranken worden geschonken of rookwaren of spijzen voor directe consumptie worden verstrekt of bereid.

Terras: een buiten de besloten ruimte van een horeca-inrichting liggend deel daarvan, waar sta- of zit gelegenheid kan worden geboden en waar tegen vergoeding dranken kunnen worden schonken of spijzen voor directe consumptie kunnen worden bereid of verstrekt.

Uitstalling: alles wat direct voor de gevel van een pand op de stoep wordt geplaatst om aandacht te vestigen op de winkel of onderneming die in dat pand gevestigd is.

Stoepbord: losstaand reclamebord.

Terrasmeubilair: stoelen, banken, tafels, parasols, terrasschermen, andere objecten, waaronder reclameborden, plantenbakken en alle overige objecten die op het terras geplaatst zijn ten dienste van het terras en/of het overige deel van de openbare inrichting.

Terraseiland: terras ingericht aan de andere zijde van de openbare weg of op een openbaar plein.

#### **Paragraaf 2 Uitstallingen**

##### **2.1 Bepalingen over uitstallingen in de vorm van uitverkoopbakken of rekken**

1. Uitstallingen zijn toegestaan over de gehele lengte van de gevel van het bedrijfspand met een diepte van maximaal 1,50 meter uit de gevel.
2. Uitstallingen mogen maximaal 1,80 hoog zijn.

##### **2.2 Bepalingen over uitstallingen in de vorm van stoepborden**

1. Stoepborden zijn toegestaan over de gehele lengte van de gevel van het bedrijfspand met een diepte van maximaal 1,50 meter uit de gevel.

2. Stoepborden zijn in het compacte centrum ook toegestaan in het verlengde van de gevel, in lijn met de bomerij/fietsbeugels langs de zijde van de openbare weg, met een minimale afstand van 0,60 meter vanaf de openbare weg.
3. Stoepborden mogen maximaal 1,50 meter hoog en maximaal 1,00 breed zijn.

### **2.3 Bepalingen over uitstallingen in een andere vorm**

1. Uitstallingen in een andere vorm zijn toegestaan over de gehele lengte van de gevel van het bedrijfspand met een diepte van maximaal 1,50 meter uit de gevel.
2. Uitstallingen in een andere vorm zijn in het compacte centrum ook toegestaan in het verlengde van de gevel, in lijn met de bomerij/fietsbeugels langs de zijde van de openbare weg, met een minimale afstand van 0,60 meter vanaf de openbare weg.
3. Uitstallingen in een andere vorm mogen maximaal 1,80 hoog zijn.
4. Uitstallingen in een andere vorm zijn alleen toegestaan bij speciaalzaken, in afstemming met de gemeente, zoals:
  - a. ijsje bij een ijssalon
  - b. frietzak/snack bij een cafetaria
  - c. aardappels/groen/fruit bij een groentewinkel
  - d. gebakje/slagroomsoes bij een (banket)bakker
5. Bloembakken vallen onder uitstallingen in een andere vorm en mogen alleen gevuld zijn met levend plantmateriaal.
6. Uitstallingen met reclame uitingen zoals fietsen/bakfietsen, sculpturen, speeltoestellen of uit het raam hangende uitstallingen zijn niet toegestaan.

### **2.4 Algemene bepalingen voor uitstallingen**

1. Er moet minimaal een in één rechte lijn doorlopende vrije doorgang van 1,50 meter breedte gewaarborgd zijn. Dit kan betekenen dat de diepte voor sommige uitstallingen bij uitzondering minder dan 1,50 meter is.
2. Uitstallingen mogen uitsluitend voor een bedrijfspand worden geplaatst, waarvan degene die de uitstalling plaatst de rechthebbende is.
3. Uitstallingen moeten direct verplaatsbaar zijn.
4. Uitstallingen zijn verzorgd en ordelijk van karakter.
5. Uitstallingen mogen geen vluchtwegen of bluskransen blokkeren.

## **Paragraaf 3 Terrassen**

### **3.1 Bepalingen voor terras**

1. Terras is toegestaan direct aansluitend en over de gehele lengte van de gevel van de horeca-inrichting met een diepte van maximaal twee rijen terrasmeubilair. Ook wel 'gevelterras' genoemd.
2. Terras is in het compacte centrum ook toegestaan in het verlengde van de gevel, in lijn met de bomerij/fietsbeugels langs de zijde van de openbare weg, met een minimale afstand van 0,60 meter vanaf de openbare weg, met een diepte van maximaal twee rijen terrasmeubilair.
3. Terras is in afstemming met de gemeente ook toegestaan op een 'terraseiland' aan de andere zijde van de openbare weg, onder voorwaarden dat:
  - a. Looppromt naar de terrassen minimaal 1,50 meter breed is;
  - b. Terrassen zich altijd binnen het verlengde van de gevel van de desbetreffende horeca-inrichting bevinden, met uitsluiting van het dorpsplein. Hier worden specifieke afspraken met de desbetreffende horeca-inrichtingen gemaakt, waarbij de terrassen zich altijd in de nabijheid van de desbetreffende horeca-inrichting bevinden.
4. Terras is het gehele jaar toegestaan.

### **3.2 Algemene bepalingen voor terrassen**

1. Tussen het gevelterras en het terras bij de bomerij/fietsbeugels zit minimaal een in één rechte lijn doorlopende vrije doorgang van 1,50 meter breed. Dit geldt ook voor een 'terraseiland' dat is geplaatst op het doorlopende trottoir van het (winkelende) publiek. Dit kan betekenen dat de diepte voor sommige terrassen bij uitzondering kleiner is dan twee rijen terrasmeubilair, waardoor de omvang van het terras aangepast moet worden.
2. Het terrasmeubilair wordt in één lijn met de burens geplaatst.
3. Terrassen zijn gesloten tussen 1.00 – 7.00 uur op grond van artikel 2:29 Algemeen Plaatselijke Verordening Heerde sluitingstijd openbare inrichtingen.
4. Het gevelterras (artikel 3.1, lid 1) hoeft tijdens evenementen en/of markten niet te wijken voor evenement-activiteiten. Dit geldt niet voor de overige terraslocaties. Indien deze locaties worden gebruikt voor evenementen, markten of andere bijzondere gebeurtenissen, kunnen deze terraslocaties niet worden gebruikt, tenzij dat in overleg met de organisator van het evenement wordt

- afgesproken. De gemeente moet hiervan dan schriftelijk op de hoogte worden gebracht door de organisator.
5. De gemeente behoudt zich het recht voor de locatie van het terras aan te passen. Bij voornemen tot aanpassing van de terraslocaties wordt de exploitant gehoord.
  6. Uitstallingen op terrassen zijn toegestaan onder dezelfde voorwaarden als het terrasmeubilair, mits ze een relatie hebben met het terras. Daarbij kan onder meer gedacht worden aan een meubord of uitgiftepunt op het terras. Onder een uitgiftepunt op het terras wordt verstaan een 'desk' van waaruit de terrassen kunnen worden voorzien van bestek, glazen, peper & zout, etc. Een uitgiftepunt is nadrukkelijk niet bedoeld als tappunt.
  7. Windschermen zijn toegestaan onder dezelfde voorwaarden als het terrasmeubilair, met een maximale hoogte van 1,50 meter, waarvan minimaal het bovenste deel van 0,50 doorzichtig is.
  8. Terrasverwarming is toegestaan, mits er bij het gebruik geen voor de omgeving hinderlijke of schadelijke rook, roet, walm of stof wordt verspreid, brandgevaar wordt veroorzaakt. Het gebruik van open vuur is niet toegestaan.
  9. Terrasmeubilair en andere onderdelen t.b.v. het terras moeten direct verplaatsbaar zijn.
  10. Terrassen zijn verzorgd en ordelijk van karakter en worden door de horeca-inrichting schoon gehouden. Zie sfeerpagina (bijlage 2).
  11. Terrassen mogen geen vluchtwegen of bluskransen blokkeren.
  12. De terrasinrichting wordt na sluitingstijd binnen opgeslagen of blijft in terrasopstelling staan waarbij het meubilair met een ketting op slot wordt gelegd. Het is niet toegestaan om de meubelen te stapelen.
  13. Ongebruikte parasolvoeten moeten worden verwijderd, evenals andere ongebruikte bevestigingsmaterialen die boven het grondoppervlakte uitsteken.
  14. Zonwering boven het gevelterras is toegestaan, mits deze niet vast is bevestigd aan de grond (terrasoverkapping), met een maximale uitsteekmaat van 2.20 meter en afgestemd op de locatie van het openbare gebied/trottoir. Om de doorloop niet te belemmeren moet de onderkant van het frame op minimaal 2,20 meter hoogte hangen.

#### **Artikel 29. Toezichthouders**

Ter uitvoering van artikel 6:2, tweede lid, APV besluit het college de Buitengewoon Opsporingsambtenaren in dienst bij Leisurelands B.V. en Leisurelands Exploitatie B.V. aan te wijzen als toezichthouder belast met het toezicht op de naleving van de Algemeen Plaatselijke Verordening in het recreatiegebied Heerderstrand zoals aangegeven op de bij dit besluit behorende situatietekening 5 A1. 83 (bijlage 3).

#### **Artikel 30. Citeertitel**

Dit besluit kan worden aangehaald als 'Algemeen aanwijzingsbesluit en nadere regels APV Heerde 2023'.

#### **Artikel 31. Slotbepaling**

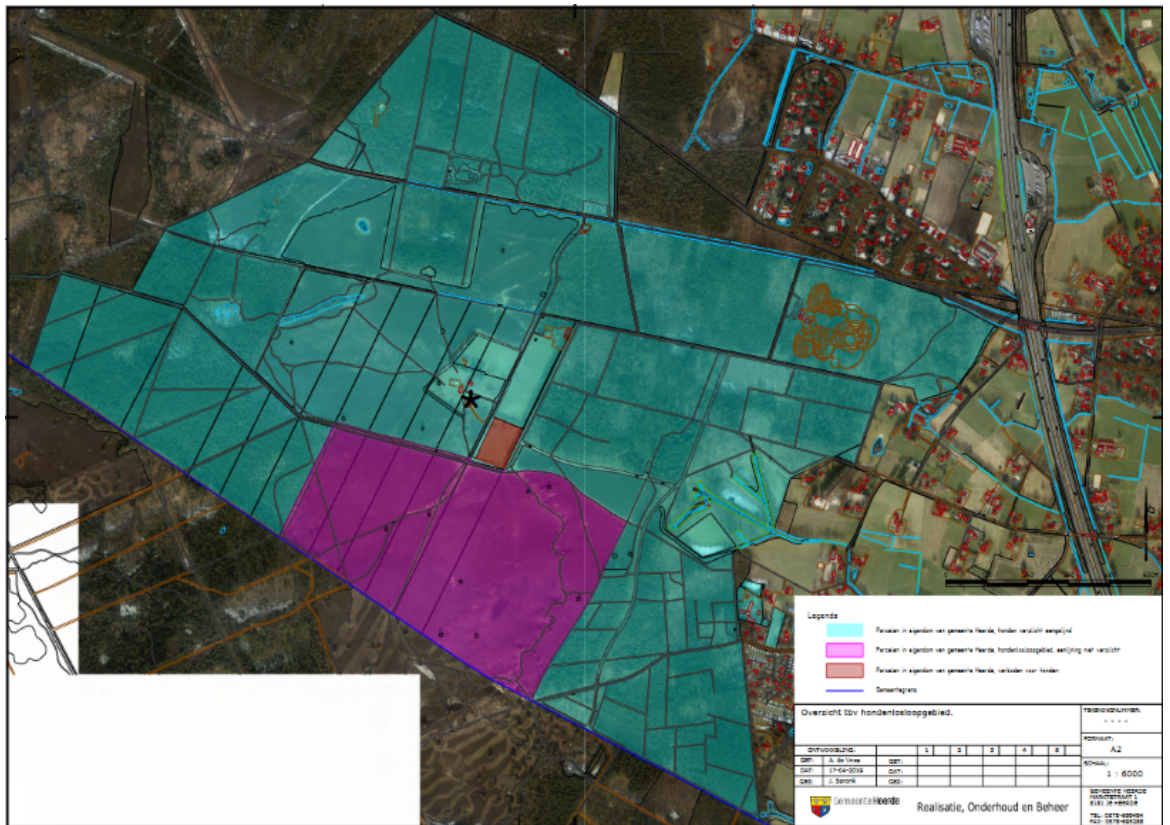
1. Dit besluit treedt in werking op de dag na de datum van bekendmaking;
2. Gelijktijdig met de inwerkingtreding van dit besluit, vervallen alle voorafgaande aanwijzingsbesluiten.

*Heerde, 5 december 2023*

*burgemeester en wethouders van Heerde,  
secretaris,*

*burgemeester,  
De burgemeester van Heerde,*

## Bijlage 1 Hondenlosloopgebied





## Bijlage 2 Sfeerpagina terras Heerde



 GEMEENTE HEERDE

# SFEERPAGINA TERRASSEN

Terras en dorp versterken elkaar door samenhang

**Donkere parasols**

**Samenhang met omgeving**

**Verzorgd**

The infographic features a blue background with white decorative wave patterns at the top and bottom. It contains three main images: a large outdoor terrace with dark blue parasols and people sitting at tables; a smaller terrace area with tables and chairs under trees; and a close-up of a well-maintained terrace with a large potted plant. A yellow banner with the text 'Verzorgd' is placed over the bottom right image, which also shows a white chair with a red diagonal line through it, indicating a disapproved design.

### Bijlage 3 Situatietekening Heerderstrand

