

## Beheersverordening Parkeren Groningen 2023

DE RAAD VAN DE GEMEENTE GRONINGEN;  
Heeft vastgesteld;

### Beheersverordening Parkeren Groningen 2023

#### Toelichting

#### Hoofdstuk 1 Inleiding

##### 1.1 Aanleiding en doel

Deze beheersverordening herzielt de parkeerregels zoals die aanwezig zijn in de beheersverordening Parkeren uit 2021.

De aanleiding voor deze beheersverordening is tweeledig.

##### 1. harmonisatie regels

Voor het gehele grondgebied van de gemeente Groningen, met uitzondering van de gebieden waarvoor een beheersverordening geldt, is reeds het ontwerp facetbestemmingsplan 'Herziening parkeren 2021' ter inzage gelegd. Dit facetbestemmingsplan herzielt de regels van het nu nog geldende facetbestemmingsplan 'Facetherziening Parkeren'. De nog van kracht zijnde facetbeheersverordening 'Parkeren' bevat regels die niet overeenkomen met het ontwerp facetbestemmingsplan. Om te borgen dat er sprake is van gelijklopende parkeerregels in de hele gemeente Groningen is ervoor gekozen deze beheersverordening vast te stellen.

##### 2. herstel fouten

Enerzijds is het verordeningsgebied van de facetbeheersverordening te beperkt, het verordeningsgebied komt niet geheel overeen met het verordeningsgebied van de 12 beheersverordeningen. Anderzijds is het verordeningsgebied van de facetbeheersverordening te ruim, het verordeningsgebied overlapt met het verordeningsgebied van enkele bestemmingsplannen. Met de vaststelling van beheersverordening 'Parkeren Groningen 2023' wordt dit hersteld.

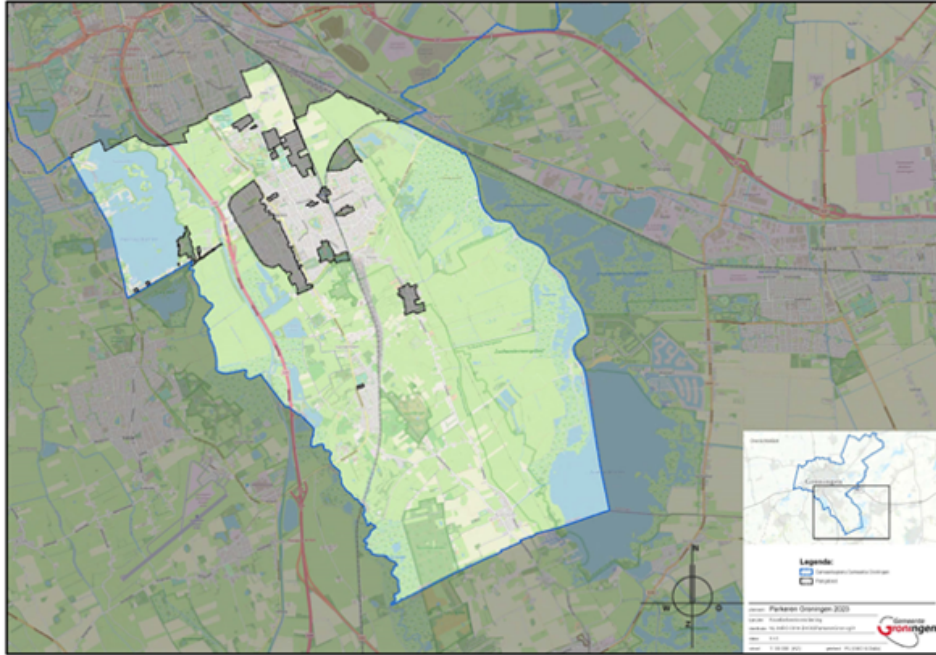
#### Doel

Het doel van deze beheersverordening is om, tezamen met het bestemmingsplan 'Herziening Parkeren 2021', voor de gehele gemeente Groningen gelijklopende regels in ruimtelijke plannen op te nemen voor het facet parkeren, inclusief het fietsparkeren.

##### 1.2 Begrenzing verordeningsgebied

Het verordeningsgebied (volgens de RO-Standaarden: besluitgebied) van deze beheersverordening omvat het verordeningsgebied van 12 beheersverordeningen. Op de kaart hieronder is de begrenzing van het verordeningsgebied aangegeven.

In onderstaande afbeelding is de ligging van het verordeningsgebied in de gemeente weergegeven.



## Hoofdstuk 2 Beleidskader

### 2.1 Beleidsregel parkeernormen

Deze beheersverordening verwijst voor de te hanteren parkeernormen naar de beleidsregel parkeernormen. De beleidsregel wordt regelmatig bijgesteld. Dat biedt de nodige flexibiliteit in het parkeerbeleid zonder dat daarvoor de beheersverordening hoeft te worden gewijzigd.

De beleidsregel parkeernormen bevat het te doorlopen stappenplan rondom het bepalen van de parkeerbehoefte, de te hanteren parkeernormen en de spelregels over parkeren op eigen terrein. Uitgangspunt is dat het parkeren op eigen terrein wordt opgelost. Tevens bevat de beleidsregels parkeernormen spelregels voor de afmetingen van parkeerplaatsen die afgestemd moeten zijn op gangbare motorvoertuigen. Tot slot bevat de beleidsregel ook de mogelijkheid om van de parkeernormen af te wijken.

## Hoofdstuk 3 Juridische toelichting

### 3.1 Algemeen

De beheersverordening 'Parkeren Groningen 2023' voorziet in een aanpassing van 12 geldende beheersverordeningen zoals opgesomd in paragraaf 3.2. Het is een zogenaamde paraplu- of facetherziening: de verordeningen worden op één enkel punt herzien c.q. aangevuld, namelijk dat van het parkeren.

De RO-Standaarden bevatten geen vormvereisten voor een beheersverordening. Wel worden er eisen gesteld aan de digitale beschikbaarstelling op [www.ruimtelijkeplannen.nl](http://www.ruimtelijkeplannen.nl).

De analoge (papieren) verbeelding bestaat uit één kaartblad met schaal 1:25.000, en bevat uitsluitend de begrenzing van het verordeningengebied.

### 3.2 Geldende beheersverordeningen

In het verordeningengebied gelden momenteel beheersverordeningen. Deze beheersverordeningen staan in onderstaand tabel. De parkeerregels in deze beheersverordening gelden voor de beheersverordeningen die in het tabel staan.

Naam	Datum vaststelling
Beheersverordening Buitengebied Haren	24-06-2013
Beheersverordening Haren - Noord	24-06-2013

Komplan Haren	24-06-2013
Bedrijvenpark Nesciolaan	26-05-2015
Haren - Midden Herziening 2014	26-05-2014
Felland	24-06-2014
Beheersverordening Haren - Oosterhaar	28-10-2013
Beheersverordening Glimmen	24-06-2013
Beheersverordening Noordlaren	14-12-2015
Beheersverordening Paterswoldsemeer	24-06-2013
Beheersverordening Zuidlaarderweg 75 te Noordlaren	24-09-2018
Waterbedrijf Haren	27-03-2017

### 3.3 Toelichting op de artikelen

#### 3.3.1 Artikelsgewijze toelichting

##### Inleidende regels

De artikelen 1 en 2 bevatten de in de beheersverordening gebruikte begrippen, hun definitie en een bepaling over het toepassingsgebied. Deze laatste verwijst naar Bijlage 1 bij de regels, waarin alle beheersverordeningen zijn opgenomen die zijn aangepast.

##### Artikel 3 Bouw- en gebruiksregels

In dit artikel is geregeld dat in een omgevingsvergunning voor bouwen of verbouwen in het verordeningengebied moet worden voorzien in voldoende parkeergelegenheid voor de beoogde functie. Het toetsingskader dat hierbij wordt gehanteerd is de beleidsregel parkeernormen van de gemeente Groningen die op het moment van aanvragen van de vergunning geldt (lid 3.2). De verwijzing naar deze beleidsregel is toegestaan op grond van artikel 3.1.2 tweede lid onder a. van het Besluit ruimtelijke ordening. In principe dient op eigen terrein in de parkeerbehoefte te worden voorzien en dit dient in stand te worden gehouden ten behoeve van de bewoners en gebruikers van datgene wat op grond van de betreffende vergunning kan worden gerealiseerd. Parkeerplaatsen mogen niet langer verkocht worden aan derden, zoals dat bij een aantal complexen in het verleden wel gebeurde. Voor gevallen waarin niet op eigen terrein in de parkeerbehoefte kan worden voorzien en dit door bijzondere omstandigheden redelijkerwijs niet kan worden gerealiseerd, of wanneer elders aan de parkeerbehoefte kan worden voldaan, kan het college van burgemeester en wethouders gebruik maken van de opgenomen afwijkingmogelijkheid.

Het voorzien in voldoende parkeergelegenheid bij functiewijzigingen (waarvoor geen omgevingsvergunning bouwen benodigd is) is juridisch niet geborgd. Deze beleidsregel geldt alleen als er een toetsmoment is. Dat is er niet als er geen omgevingsvergunning nodig is. Voorliggend beheersverordening biedt het college van burgemeester en wethouders in ieder geval een handvat om handhavend op te treden wanneer te weinig parkeerplekken worden gerealiseerd.

##### Artikel 4 overgangsrecht

Dit artikel regelt het overgangsrecht. De redactie is conform de artikelen 3.2.1 en 3.2.2 van het Besluit ruimtelijke ordening.

##### Artikel 5 slotregel

Dit artikel bevat de zogenaamde slotregel, die bedoeld is voor een eenduidige vastlegging van de naam van de beheersverordening.

#### Hoofdstuk 4 Procedure

Een beheersverordening wordt vastgesteld door de gemeenteraad. Uit de Wet ruimtelijke ordening volgt dat, in tegenstelling tot de vaststelling van een bestemmingsplan, bij een beheersverordening geen uniforme openbare voorbereidingsprocedure van toepassing is. Daarnaast is op basis van de Algemene wet bestuursrecht de reguliere voorbereidingsprocedure eveneens niet van toepassing op de vaststelling van een beheersverordening. Het gemeentebestuur kan echter ervoor kiezen om voorafgaand aan de vaststelling van een beheersverordening de gemeentelijke inspraakverordening toe te passen. In het geval van deze beheersverordening is daar niet voor gekozen. De wijzigingen van deze beheersverordening ten opzichte van beheersverordening 'Parkeren' zijn van ondergeschikte aard en de materiële regels staan in hoofdzaak in de beleidsregel.

## Regels

### Hoofdstuk 1 Inleidende regels

#### Artikel 1 Begrippen

- 1.1 beheersverordening:  
de geometrisch bepaalde planobjecten als vervat in het GML-bestand NL.IMRO.0014.BV003ParkerenGron-vg01 met de bijbehorende regels;
- 1.2 verbeelding:  
de verbeelding van de beheersverordening Parkeren Groningen 2023, met het identificatienummer NL.IMRO.0014.BV003ParkerenGron-vg01.
- 1.3 bouwen:  
het plaatsen, het geheel of gedeeltelijk oprichten, vernieuwen of veranderen en het vergroten van een bouwwerk.
- 1.4 (brom)fiets:  
vervoermiddel dat tenminste twee wielen bevat en dat wordt aangedreven door middel van spierkracht, trapondersteuning of een verbrandings- of elektromotor met een maximum van 45 km per uur, waaronder ook gehandicaptenvoertuigen.
- 1.5 motorvoertuig:  
alle gemotoriseerde voertuigen behalve (brom)fietsen, bestemd om anders dan langs een rails te worden voortbewogen.
- 1.6 parkeergelegenheid:  
een gelegenheid voor het laten stilstaan van een voertuig anders dan gedurende de tijd die nodig is voor en gebruikt wordt tot het onmiddellijk in- of uitstappen van passagiers of voor het onmiddellijk laden of lossen van goederen.

#### Artikel 2 Toepassingsgebied

1. Deze beheersverordening is van toepassing op de in Bijlage 1 bij deze regels vermelde beheersverordeningen en vervangt de regels voor zover deze regels dezelfde reikwijdte hebben als de regels in deze beheersverordening.
2. Voor de in lid 1 begrepen gronden vervalt de beheersverordening 'Parkeren' zoals vastgesteld op 15-09-2021.

### Hoofdstuk 2 Bouw- en gebruiksregels

#### Artikel 3 Parkeerregels

##### 3.1 Parkeerregel bij bouwen en gebruikswijziging

Bij het verlenen van een omgevingsvergunning voor bouwen en/of een omgevingsvergunning voor een wijziging van het gebruik is verzekerd dat voldoende parkeergelegenheid wordt gerealiseerd als mede in stand wordt gehouden voor motorvoertuigen en/of (brom)fietsen.

##### 3.2 Voldoende parkeergelegenheid

Er is sprake van voldoende parkeergelegenheid indien voldaan wordt aan de door burgemeester en wethouders vastgestelde beleidsregels met betrekking tot het parkeren, met inbegrip van de daarin opgenomen afwijkingsmogelijkheden.

##### 3.3 Gebruiksbeoordeling parkeergelegenheid

De parkeergelegenheid als bedoeld in lid 3.1 moet in stand gehouden worden én beschikbaar gehouden worden voor de doelgroepen waarvoor de parkeerbehoefte volgens de in lid 3.2 bedoelde beleidsregels nodig is. Als de norm voor de benodigde parkeergelegenheid in de beleidsregel naar beneden wordt bijgesteld, volstaat vanaf dat moment het in stand houden en beschikbaar houden van de parkeergelegenheid conform de gewijzigde norm. Indien de norm voor de benodigde parkeergelegenheid in de beleidsregel naar boven wordt bijgesteld, volstaat het in stand houden en beschikbaar houden van de parkeergelegenheid conform de oorspronkelijke norm.

### Hoofdstuk 3 Overgangs- en slotregels

#### Artikel 4 Overgangsrecht

##### 4.1 Overgangsrecht bouwwerken

1. Een bouwwerk dat op het tijdstip van inwerkingtreding van de beheersverordening aanwezig of in uitvoering is, dan wel gebouwd kan worden krachtens een omgevingsvergunning voor het bouwen, en afwijkt van de verordening, mag, mits deze afwijking naar aard en omvang niet wordt vergroot,
  - a. gedeeltelijk worden vernieuwd of veranderd;
  - b. na het teniet gaan ten gevolge van een calamiteit geheel worden vernieuwd of veranderd, mits de aanvraag van de omgevingsvergunning voor het bouwen wordt gedaan binnen twee jaar na de dag waarop het bouwwerk is teniet gegaan.
2. Het bevoegd gezag kan eenmalig in afwijking van het eerste lid een omgevingsvergunning verlenen voor het vergroten van de inhoud van een bouwwerk als bedoeld in het eerste lid met maximaal 10%.
3. Het eerste lid is niet van toepassing op bouwwerken die weliswaar bestaan op het tijdstip van inwerkingtreding van de verordening, maar zijn gebouwd zonder vergunning en in strijd met de daarvoor geldende verordening, daaronder begrepen de overgangsbepaling van die verordening.

#### 4.2 Overgangsrecht gebruik

1. Het gebruik van grond en bouwwerken dat bestond op het tijdstip van inwerkingtreding van de beheersverordening en hiermee in strijd is, mag worden voortgezet.
2. Het is verboden het met de beheersverordening strijdige gebruik, bedoeld in het eerste lid, te veranderen of te laten veranderen in een ander met die verordening strijdig gebruik, tenzij door deze verandering de afwijking naar aard en omvang wordt verkleind.
3. Indien het gebruik, bedoeld in het eerste lid, na het tijdstip van inwerkingtreding van de verordening voor een periode langer dan een jaar wordt onderbroken, is het verboden dit gebruik daarna te hervatten of te laten hervatten.
4. Het eerste lid is niet van toepassing op het gebruik dat reeds in strijd was met de voorheen geldende beheersverordening of het voorheen geldende bestemmingsplan, daaronder begrepen de overgangsbepalingen van die verordening of dat plan.

#### Artikel 5 Slotregel

Deze regels worden aangehaald als:

Regels van de beheersverordening Parkeren Groningen 2023.

*Aldus vastgesteld in de openbare raadsvergadering van 29 november 2023.*

*burgemeester,  
Koen Schuiling*

*griffier,  
Josine Spier*

## Bijlagen bij de regels

### Bijlage 1 Beheersverordeningen waarop de verordening van toepassing is

Naam	IMRO-identificatienummer	Datum vaststelling
Beheersverordening Buitengebied Haren	NL.IMRO.0017.BVBG13BEHE-VA01	24-06-2013
Beheersverordening Haren - Noord	NL.IMRO.0017.BVHN13BEHE-VA01	24-06-2013
Komplan Haren	NL.IMRO.0017.BVHC13BEHE-VA-02	24-06-2013
Bedrijvenpark Nesciolaan	NL.IMRO.0017.BVHNP15BEHE-VA01	26-05-2015
Haren - Midden Herziening 2014	NL.IMRO.0017.BVHM14BEHE-VA01	26-05-2014
Felland	NL.IMRO.0017.BVHF13BEHE-VA02	24-06-2014
Beheersverordening Haren - Oosterhaar	NL.IMRO.0017.BVHO13BEHE-VA01	28-10-2013
Beheersverordening Glimmen	NL.IMRO.0017.BVG13BEHE-VA01	24-06-2013
Beheersverordening Noordlaren	NL.IMRO.0017.BVN15BEHE-VA02	14-12-2015
Beheersverordening Paterswoldsemeer	NL.IMRO.0017.BVP13BEHE-VA01	24-06-2013
Beheersverordening Zuidlaarderweg 75 te Noordlaren	NL.IMRO.0017.ZW518BEHE-VA01	24-09-2018
Waterbedrijf Haren	NL.IMRO.0017.BVBG17BEHE-VA01	27-03-2017