

## Groenvisie Barendrecht 2030

### IN TWAALF DOELEN

#### VOORWOORD

Het groen in Barendrecht wordt met de dag belangrijker. Bij het intensieve ruimtegebruik in onze regio, met veel verkeer en industrie, past een zo groen mogelijke omgeving. Dit verbetert luchtkwaliteit, het aantal dier- en plantensoorten en het helpt ook om CO2 en stikstof vast te leggen.

Groen is belangrijk voor ons welzijn bij hitte. Bij steeds hogere temperaturen wordt het belangrijk dat er meer koelte en schaduw is. Barendrecht heeft ruimte voor meer bomen.

Tegelijk vinden we groen ook steeds belangrijker als recreant. We hebben het groen om ons heen meer dan ooit ontdekt om te ontspannen. Het stimuleert om te bewegen. Er is dus meer groen nodig waar je van kunt genieten als wandelaar, hardloper of fietser. Deze groenvisie gaat hier dieper op in. Wat er beter moet en wat we prioriteren. Samen zorgen we voor een groener Barendrecht.

We nemen 2030 als horizon. Hier kunnen we zelf aan werken met dit bestuur en het volgende. Maar we kijken wel verder vooruit. Vooral als het gaat om een grilliger klimaat, watersystemen en dijkversterkingen, blijven we de laatste inzichten volgen over de toekomst na 2030. We realiseren ons dat deze inzichten snel en ingrijpend kunnen veranderen de komende jaren.

Lennart van der Linden en Dirk Vermaat,  
Gemeente Barendrecht

#### 1 WE VOEGEN MINIMAAL 50 HECTARE BOMEN TOE

Dat zijn zo'n 75 voetbalvelden. Dan tellen we wel alles mee dat we aanplanten, ook als dat langs een weg of in een plantsoen is. Dat kunnen we omdat we binnen de gemeentegrenzen veel grote groenen- en recreatiegebieden hebben, vooral ten zuiden van de Kilweg, ten noorden van de A15 en langs grotere wegen. Hier planten we veel en kleinere bomen in. Daarmee houden we nog steeds veel open groen en kunnen we hier weidse uitzichten en rust beleven. Binnen de bebouwde kom planten we veel bomen, vooral waar nu teveel verharding ligt of bomenrijen in de hoofdgroenstructuur onderbroken zijn.

De hoofdstructuur achterin deze visie geeft de groengebieden en – verbindingen aan.

Hier komen in totaal 50ha bomen bij. In de bebouwde kom kijken we of we al grotere bomen kunnen plaatsen.

We zetten zoveel mogelijk in op aaneengesloten, doorlopend groen. In een uitvoeringsprogramma bepalen we, samen met een ecooloog, waar we beginnen, met welk type groen en wat het kost. Parallel daaraan pakken we vast kansen wanneer deze zich voordoen.

50 hectare is haalbaar omdat we belangrijke partners hebben. Naar rato voldoen we met deze 50 hectare ruimschoots aan ons aandeel in de Europese Bossenstrategie. De Provincie Zuid Holland heeft een opgave om 10% meer bos aan te leggen en heeft daar budget voor. Dat zetten we hier graag voor in en wij bieden projecten aan, soms in recreatiegebieden die beheerd worden door het Natuur- en Recreatieschap IJsselmonde (NRIJ). Binnen de bebouwde kom werken we integraal met andere doelen, zoals het vergroenen van pleinen en straten voor educatie en gezondheid. Weinig gebruikte grasperkjes gaan we beter inzetten voor groen.

#### 2 WE BEWAREN ONZE GROEN- EN RECREATIEGEBIEDEN EN BREIDEN ZE UIT

De bebouwing van Barendrecht heeft zich in korte tijd flink uitgebreid. De druk om dat verder te doen blijft bestaan en dat gaat meestal ten koste van groen. Voor het regionale tekort aan woningen wordt al snel gekeken naar nieuwbouw. Dat vraagt meer ruimte dan aanpakken van leegstand of het ombouwen van andere gebouwen. Nieuwbouw in bestaande groen- of agrarische gebieden is vaak het goedkoopst. Daarnaast hebben we logistieke bedrijvigheid die veel ruimte inneemt en wil groeien. Het groen dat we nog hebben staat dus onder druk, maar het is belangrijk om te behouden, voor de kwaliteit van ons leven in Barendrecht. Dat groen is onze gezonde achtertuin.

In de Zuidpolder zorgen we voor meer groen. Daar zijn we al jaren mee bezig. Daarom kunnen we er nu doorheen lopen en de natuur doet het er erg goed. We gaan ook met het laatste agrarische deel van de polder aan de slag en maken onze achtertuin een stukje groter. Daar komt straks natuur en recreatie waar we doorheen kunnen lopen en fietsen.

In de Ziedewijdse polder werken we aan meer groene inrichting en toegankelijkheid, net als tussen de Stationstuinen en de Wevershoek. De Koedoodhaven willen we omvormen van een stukje opslag en industrie naar een nieuw stuk natuur met recreatieve voorzieningen.

Ook kleine strookjes groen zijn groen- en recreatiegebied. Als je ze maar goed inricht. Vaak gaat het om het uitzicht en de beleving. Als je tegen een drukke weg of gebouwen aan kijkt voelt het minder als recreatie dan wanneer je tegen een galerij goed gekozen bomen en struiken aankijkt, ook al sta je even ver weg.

Kleine stukjes groen in de wijken (snippergroen) houdt de gemeente in eigen bezit en worden niet verkocht. Maar als een buurt samen het beheer wil oppakken, en dat komt de groenfunctie ten goede, dan stimuleren we dat. Als een stukje snippergroen overbodig lijkt of groen heeft van lage kwaliteit, kijken we of we het zo kunnen inrichten dat het mooier en nuttiger wordt. Groen in de wijken wordt te belangrijk om het beetje bij beetje kwijt te raken.

Het zuidelijk Randpark behouden we voor natuur, recreatie en waterberging. Een duidelijker inzet hierop versterkt de ecologie en het woongenot in Rotterdam Zuid. Het is een belangrijk gebied, voor ecologie en voor de aantrekkelijkheid en veiligheid van Rotterdam Zuid. We werken hier samen met de gemeente Rotterdam en het recreatieschap NRIJ aan een aantrekkelijker en functioneler natuur- en recreatiegebied.

Zwemwater versterken we waar de kwaliteit goed is. Dat is nu de Vrijenburgerplas en het Waaltje. Kleine ondiepe plassen hebben toenemend last van hitte en ganzenpoep en zijn niet meer op kwaliteit te brengen. Grotere maar ondiepe plassen als de Gaatkensplas hebben door steeds warmer water last van algen. De hete stenige woonwijken aan de plas versterken dit. Als er toch nog mogelijkheden zijn om de waterkwaliteit te verbeteren tot zwemkwaliteit dan verkennen we die.

De natuur in onze groen- en recreatiegebieden doet het goed. Om deze waarde te versterken werken we in de meest soortrijke en bijzondere gebieden toe naar natuurstatus (NatuurNetwerkNederland) met recreatief gebruik. Het versterkt de biodiversiteit, de beleving, het levert geld op voor beheer en beschermt de groene status beter in de toekomst. Enkele delen van onze huidige en nieuwe recreatiegebieden, bijvoorbeeld in de Zuidpolder, houden of maken we beperkt toegankelijk, voor de bescherming van bijzondere flora en fauna.

### **3 GRAS GAAN WE OP GROTERE SCHAAL ECOLOGISCH BEHEREN**

Het maaisel laten liggen na het maaien, wat tot nu toe vaak is gebeurd, is goedkoper maar geeft zo'n overvloed aan voedingsstoffen dat er daarna maar enkele plantensoorten in overleven. Om voor meer biodiversiteit te zorgen, moeten we het maaisel weghalen. Dat noemen we ecologisch beheren. Naast het in 2023 goedgekeurde plan om zo'n 50 hectare aan Barendrechtse bermen en grasland ecologisch te beheren, zijn er meer plaatsen waar dit kan. Dit gaan we verder uitbreiden voor extra kwaliteit van ons groen.

We zien een ecologisch beheerde berm als een hoogwaardige en kwalitatieve vorm van beheer van de buitenruimte. Soms betekent dit hogere en kruidenrijker gras dat het moeilijker is om een naastgelegen stoep onkruidvrij te houden.

We gaan werken vanuit het beeld; kruidenrijk waar het kan, kort gras waar het moet.

### **4 KRUIDENRIJKE EN TOEGANKELIJKE DIJKEN**

Dijken zijn de meest waardevolle linten in de gemeente Barendrecht. Hier beleef je historie, uitzicht en het is er groen. Op de dijkhellingen is, op wat dijkwoningen na, vaak niet gebouwd. Ook hier zeggen we: kruidenrijk waar het kan, kort gras waar het moet.

Primaire waterkerende dijken kunnen vaak geen bomen hebben. De andere dijken wel en daar gaan we dat stimuleren. Het zijn namelijk routes die al hoog scoren op aantrekkelijkheid als wandel- of fietsroute, op het aantal bomen dat schaduw biedt en op ecologische waarde door de doorlopende bomenrijen. Het is een belangrijk deel van onze hoofdgroenstructuur.

Onze primaire waterkerende dijken, bijvoorbeeld de Achterzeedijk, worden nu begraasd door schapen. Dat geeft kort éntonig gras en hekken en daar willen we allebei vanaf. We willen op de dijken kunnen wandelen; voor het uitzicht, om over te kunnen steken van de Zuidpolder of Gaatkensplas naar de Oude Maas, om van het dieren- en plantenleven en van kruidenrijk gras te genieten. We hebben hier het Waterschap bij nodig, als eigenaar van veel dijken.

Ook zij hebben een visie vastgesteld met meer kruidenrijke dijkbegroeiing en werken graag met ons samen. We gaan hier capaciteit voor inzetten.

## **5 MEER ECOLOGISCHE EN WANDEL-EN FIETSVERBINDINGEN**

Ons groen draagt in hoge mate bij aan 'bewegen om de hoek'. Daarmee blijft Barendrecht gezond. In de hoofdgroenstructuur zorgen we dat goed gewandeld en gefietst kan worden. In het uitvoeringsprogramma brengen we knelpunten in beeld voor zowel ecologische, schaduwrijke als recreatieve verbindingen. Hierbij houden we rekening met rustplekken voor ouderen.

### **Knelpunten in toegankelijkheid van groen**

Vooraf binnen de bebouwde kom zijn groene wandelverbindingen schaars en daarmee belangrijk. Een lange sloot tussen een waardevol groengebied en een wijk met veel kwetsbare ouderen vormt een serieuze belemmering voor het gebruik van dit groen voor een betere gezondheid. We gaan gericht barrières slechten.

Buiten de bebouwde kom kan een gebrek aan wandelpaden wandelaars ontmoedigen. Wandelaars geven we een groter aanbod aan wandelpaden. Vaak onverhard of half verhard, maar ook houden we een rijke basisstructuur van verharde paden voor de kleine groep die dat echt nodig heeft.

### **Ruimtelijke kwaliteit**

De beleving van groengebieden kan flink verstoord worden door onwenselijke uitzichten, bijvoorbeeld op een drukke weg vanaf een verder door rust en groen omgeven gebied, of op een rommelige opslag van bouw materiaal langs een schaarse groene wandelroute in de bebouwde kom. Ook op andere routes naar het groen of op oude dijken, die veel ruimtelijke kwaliteit hebben, worden knelpunten benoemd in het uitvoeringsprogramma. We leunen hierbij sterk op de Dijkervisie en het Barendrechts Buitenboek.

### **Verharding weghalen**

Veel pleinen, stoepen en parkeerplaatsen zijn onnodig stenig. We gaan uitzoeken waar dit minder kan en gebruiken hierbij de hittestresskaart en de hoofdgroenstructuur. Juist hier gaan we ook op zoek naar ideeën uit de buurt zelf.

### **Tunneltjes en andere ecologische knelpunten**

Ecologische verbindingen zijn belangrijk in Barendrecht, want voor veel dieren is het landschap extreem opgeknapt. Een hek langs een spoorlijn en een geluidsscherm langs een snelweg zijn soms onneembare barrières. Tunneltjes zijn hierin dan belangrijk. Ons groen blijft gezonder als er veel diersoorten in voorkomen. Dan is het belangrijk dat die soorten ook overal kunnen komen.

Op de hoofdgroenstructuur staan deze tunnels opgenomen. Hoe we deze beter geschikt maken werken we verder uit met de ecoloog in het uitvoeringsprogramma. Samen met de 'tunnelvisie' van de gemeente Barendrecht kan het ecologische belang van een tunnel worden uitgedragen en de ruimtelijke kwaliteit verbeterd.



## 6. WE HELPEN BOMEN GROTER GROEIEN

### Groeiruimte

Grote bomen worden extra gewaardeerd, maar passen niet overal. In de bebouwde kom zijn bomen vaak berekend op een levensduur van zo'n 40 jaar terwijl ze vele malen ouder kunnen worden. Dit komt omdat de boomkroon of het wortelsysteem zijn omgeven door andere (ondergrondse) functies zoals gebouwen, kabels, leidingen, wegen, stoepen, fietspaden of parkeerplaatsen. Sommige bomen blijven in groei zichtbaar achter omdat de groeiplaats hierdoor te klein is. Waar bomen verder van verharding staan doen ze het zichtbaar beter. Waar mogelijk breiden we de groeirimte van bomen in de wijken uit, zeker op de hoofdgroenstructuur. We wegen dit beter mee wanneer leidingen aan vervanging toe

zijn of bij herinrichting van straten. Bij nieuwe aanplant worden ouder wordende soorten gebruikt en rekening gehouden met meer groeiruimte.

### **CO2**

Met veel en grote bomen levert Barendrecht een bijdrage aan CO2-opname. Dit gaat het snelst met een zo groot mogelijk oppervlak aan blaadjes (kroonoppervlak). Het duurt zeker een generatie voor 'compensatie' van gekapte grote bomen dit effect weer heeft bereikt. We beschermen onze grote bomen dus extra goed.

Soms is dit strijdig met biodiversiteit. Voor de biodiversiteit – op langere termijn - kan het goed zijn om veel (van dezelfde) bomen weg te halen uit een bosvak om over 30 of 40 jaar een meer gevarieerd bos te hebben. Dit is nu het gangbare beleid in onze buitengebieden, met jonge aanplant, maar betekent een lange tijd minder CO2-opname. Dit gaan we beter in balans brengen bij afwegingen over bomenkap of 'vitalisering' van het bos.

### **Ziekte, sterven en kappen**

Zieke bomen zijn al jaren punt van discussie. Vooral als het grote bomen betreft, en als het niet zeker is of een boom sterft en dit ook nog heel lang kan duren, kunnen er alternatieven zijn voor kap. Die gaan we beter bekijken. Zo lang een boom nog voor een groot deel in blad kan staan, blijft de CO2-opname, ook ondergronds, nog lange tijd groter dan wanneer er gekapt en herplant wordt. Een boom die op natuurlijke manier sterft is bovendien belangrijk voor insecten, schimmels en andere organismen. We kappen alleen als het echt nodig is en dragen nadrukkelijk uit dat andere beheerders eerst met het gemeentebestuur moeten overleggen voor eventuele kap, om het samen eens te zijn over de noodzaak.

Vlakbij de Maasoeverpoorweg langs de Oude Maas staat een galerij van tientallen grote iconische bomen, waar door beginnende ziekte een veiligheidsrisico ontstaat voor het fietspad eronder. Hier gaan we onderzoeken of het fietspad langs de rivier kan worden gelegd – een al oudere wens - waardoor deze hoge bomen niet uit voorzorg gekapt hoeven te worden.

### **Bomen beter beschermen**

We gaan bomen beter beschermen die niet onder de Wet Natuurbescherming (WNB) vallen. Dit zijn bijvoorbeeld jongere bomen of bosarealen kleiner dan 1000m<sup>2</sup>. We werken uit hoe we dit kunnen doen, bovenop de monumentale bomen die we in het eigen gemeentelijk beheerplan al een speciale status hebben gegeven.

### **Visuele variatie**

In de variatie van bomen en struiken weegt, naast ecologische en klimaatfuncties, ook de visuele aantrekkelijkheid mee. Vooral op de hoofdgroenstructuur gaan we hier meer rekening mee houden. Dat kan ook een combinatie zijn van bomen en struiken die vroeg of laat in het jaar kleurrijk bloeien.



## 7 WE KIJKEN WELKE PLANTEN EN BOMEN BESTAND ZIJN TEGEN WATER, HITTE EN DROOGTE

Bomen in Barendrecht staan, door de bodem van klei en veen, vaak vlakbij het grondwater. De grootschalige uitdroging zoals je bij langere droogtes ziet op de zandgronden, speelt hier minder. Er is wel een uitzondering; dat zijn bomen die op wat hogere bulten staan, zoals dijken. Bomen waar meer andere bomen, struiken en langere grassen omheen staan zijn beter beschermd tegen felle zon op de bodem en er worden onderling water en nutriënten uitgewisseld. We gaan extra goed kijken naar de toekomstbestendigheid van alleenstaande bomen die verder van het grondwater staan en houden hier rekening mee bij nieuwe aanplant. Op dijken zorgen we voor de bomenbalans. Als we nu al zien dat over tien jaar grote bomen moeten worden gekapt vanwege veiligheid, beginnen we nu al met de opbouw van vervangende bomen. Dan wordt het nooit te kaal op deze groene corridors.

Nattere omstandigheden zijn er ook. We bereiden ons voor op waterberging bij extremere regenval. Op lokaal niveau, in woonwijken, zorgen we dat veel water in groenperkjes kan blijven staan.

Ook in de buitengebieden richten we onze grotere groen- en recreatiegebieden zo in dat ze in extreme situaties veel water kunnen opvangen. Paden kunnen dan even ontoegankelijk zijn. Bijvoorbeeld in de Zuidpolder voor Barendrecht en het Zuidelijk Randpark voor Rotterdam Zuid.

We brengen waar mogelijk variatie in het nieuwe bomenbestand. Ziektes en bijvoorbeeld de eikenprocessierups krijgen zo minder kans. Diverse soorten bomen en struiken bij elkaar kunnen elkaar versterken, door uitwisseling van nutriënten en vocht via wortelsystemen en schimmels. Dit kunnen ook soorten uit zuidelijker streken zijn die al beter tegen droogte en hitte kunnen.

Een beproefde methode in Barendrecht is om wel meer van dezelfde soorten bomen in te planten voor een gelijkmatig beeld op een lange dijk bijvoorbeeld, maar van een andere genetische soort. Ze zien er grofweg hetzelfde uit maar hebben ieder een andere weerbaarheid tegen droogte of ziektes. Dit passen we vaker toe.

## 8 IN ONZE BOMEN- EN PLANTEN- KEUZE HOUDEN WE REKENING MET EEN MEER EXTREME OUDE MAAS

We volgen de laatste wetenschap over de Oude Maas, vanuit bijvoorbeeld de Programmatisch Aanpak Grote Wateren. Het is waarschijnlijk dat de Oude Maas grilliger gaat worden. Smeltende gletsjers in de Alpen voeden steeds minder onze grote rivieren in lente en zomer. Dat gaat leiden tot grotere risico's op heel laag water. Zout water komt dan verder binnen. Eerst alleen bij droogte, later bij zeespiegelstijging meer permanent. Dit is mogelijk een groot risico voor de vele Barendrechtse bomen die buitendijks staan. We zoeken expertise over risico's op verzilting en zorgen dat het bomenbestand hier zo toekomstbestendig mogelijk is.

Pieken in de regenval en zeespiegelstijging zorgen juist voor risico op een tijdelijke, later permanente, hogere waterstand.

Het kabinet heeft eind 2022 een waarschuwende brief uitgestuurd, om vast rekening te houden met toekomstige ruimte voor rivierafvoer. Er zijn nog geen nieuwe regels uitgewerkt maar mogelijk moeten dijken - dan aan de binnendijkse kant - verbreed, verhoogd en misschien verplaatst worden. Dit wegen we nu al zo goed als mogelijk mee bij plannen rond de Achterzeedijk en Koedood.

## 9 SCHADUWRUTES

Een belangrijk effect van onze bomen en ander groen is verkoeling bij extreme hitte. Hete straatstenen of auto's zijn tot tientallen graden warmer dan een groenperk met langer gras of onder een boom. Daarnaast transpireert een boom bij hitte, net als dat wij gaan zweten.

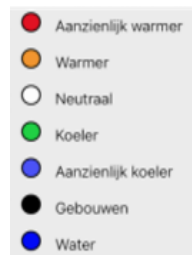
Een boom zweet koud grondwater en daarom kan het direct naast een boom vele graden koeler zijn dan in de schaduw van een gebouw. Nieuwe bomen in een stenig gebied doen dus dubbel dienst.

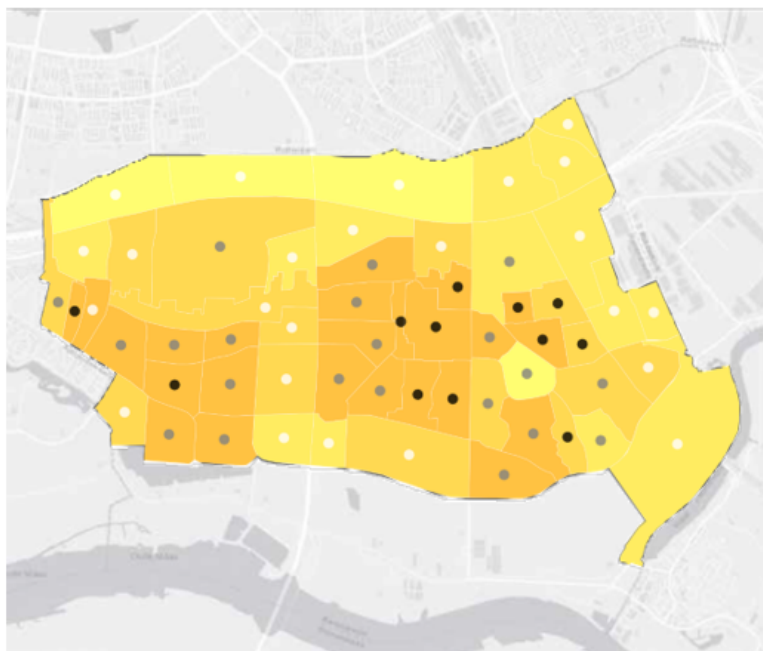
De hoofdgroenstructuurkaart vormt ook een netwerk aan schaduwroutes in Barendrecht. Dat kan onder bomen of langs gebouwen zijn. Dit zorgt ervoor dat zelfs bij extreem heet weer een rondje gelopen kan worden.

We hebben routes geselecteerd die mooi zijn en je naar méér groen en schaduw brengen. Op deze routes gaan we prioriteren bij boomaanplant, maar ook bijvoorbeeld een (extra) wandelpad verleggen zodat dit in de schaduw ligt van bomen.

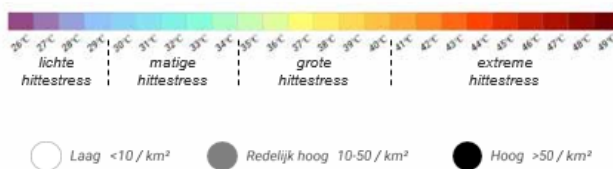
De grote winkelcentra aan de Middenbaan en Carnisseveste zien we als eerste levensvoorziening. Hier moet je op een zeer hete dag naar toe kunnen lopen zonder dat het voelt als een oven. Hier gaan we gericht aan schaduw werken, net als in buurten met veel kwetsbare ouderen.

### HITTESTRESS





Gemiddelde gevoelstemperatuur hete zomerdag per buurt



## 10 WE DRUKKEN FUNCTIES VAN BOMEN UIT IN EURO'S EN WEGEN DIT MEE

De belangrijke functies van bomen gaan we zo goed als mogelijk in beeld brengen. De infographic hiernaast laat de functies zien die we nu al in euro's kunnen uitdrukken (prijzen 2022, centrale waarde CE Delft).

De verwachting is dat de CO<sub>2</sub>-prijs nog flink stijgt richting 2030, dus ook de waarde van de functies van onze bomen. Mogelijk geldt dit ook voor de prijzen voor waterberging en luchtzuivering, gezien de toenemende urgentie hiervan. Bomen zijn hier deel van de oplossing. Andere functies van bomen zijn ook geld waard, zoals vermijden van stress-, luchtweg-, obesitas- en andere klachten, ziekteverzuim op



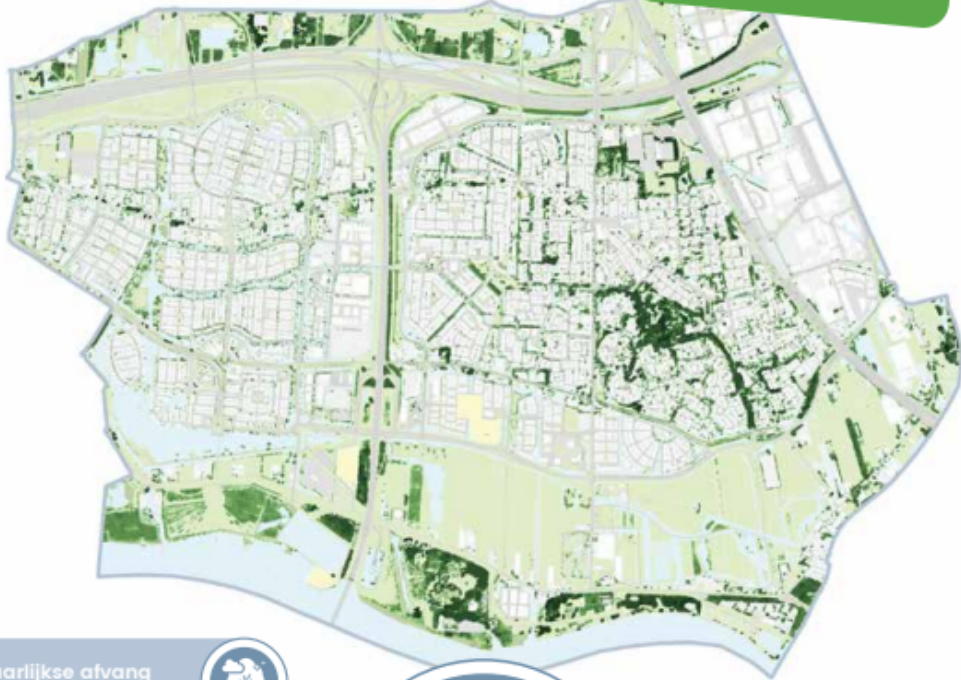
werk en ziekenhuiskosten. Deze zijn alleen nog minder makkelijk te berekenen. Het RIVM is er wel mee bezig. Wij gaan dit meerekenen zodra het beter kan.

Bij ideeën voor herinrichtingsprojecten rekenen we de waarde van bomen zo reëel mogelijk mee. Als bomen weg zouden moeten en als ze bijgeplant zouden worden. Ook als de functie van bomen op een specifieke plek extra waardevol is, bijvoorbeeld dichtbij kwetsbare ouderen of in de hoofdgroenstructuur, benoemen we dat en wegen we dat mee.

# De baten van Bomen

in gemeente Barendrecht

€  
Totale jaarlijkse baten  
€ 581.000



Jaarlijkse afvang  
luchtverontreiniging  
14,8 ton

Baten afvang  
luchtverontreiniging  
€ 224.000

CO  
NO<sub>x</sub>  
O<sub>3</sub>  
SO<sub>2</sub>  
PM<sub>10</sub>

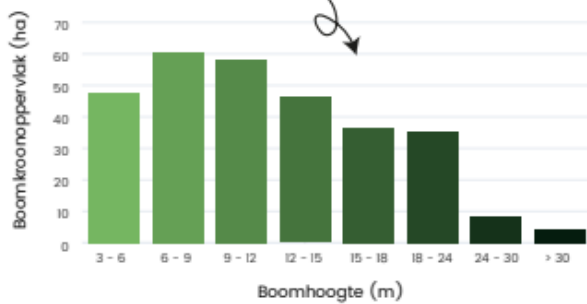
Aantal bomen  
49.500

Boomkroonbedekking  
14% (300 ha)

Jaarlijkse waterafvang  
73.200 m<sup>3</sup>

Baten waterafvang  
€ 134.000

## Verdeling boomhoogte



Jaarlijkse  
vastlegging CO<sub>2</sub>  
1.715 ton

Baten vastlegging CO<sub>2</sub>  
€ 223.000

Totaal opgeslagen CO<sub>2</sub>  
51.540 ton

Baten opgeslagen CO<sub>2</sub>  
€ 6.701.000

Deze infographic is gebaseerd op gegevens uit 2022 (Cobra Groeninzicht)

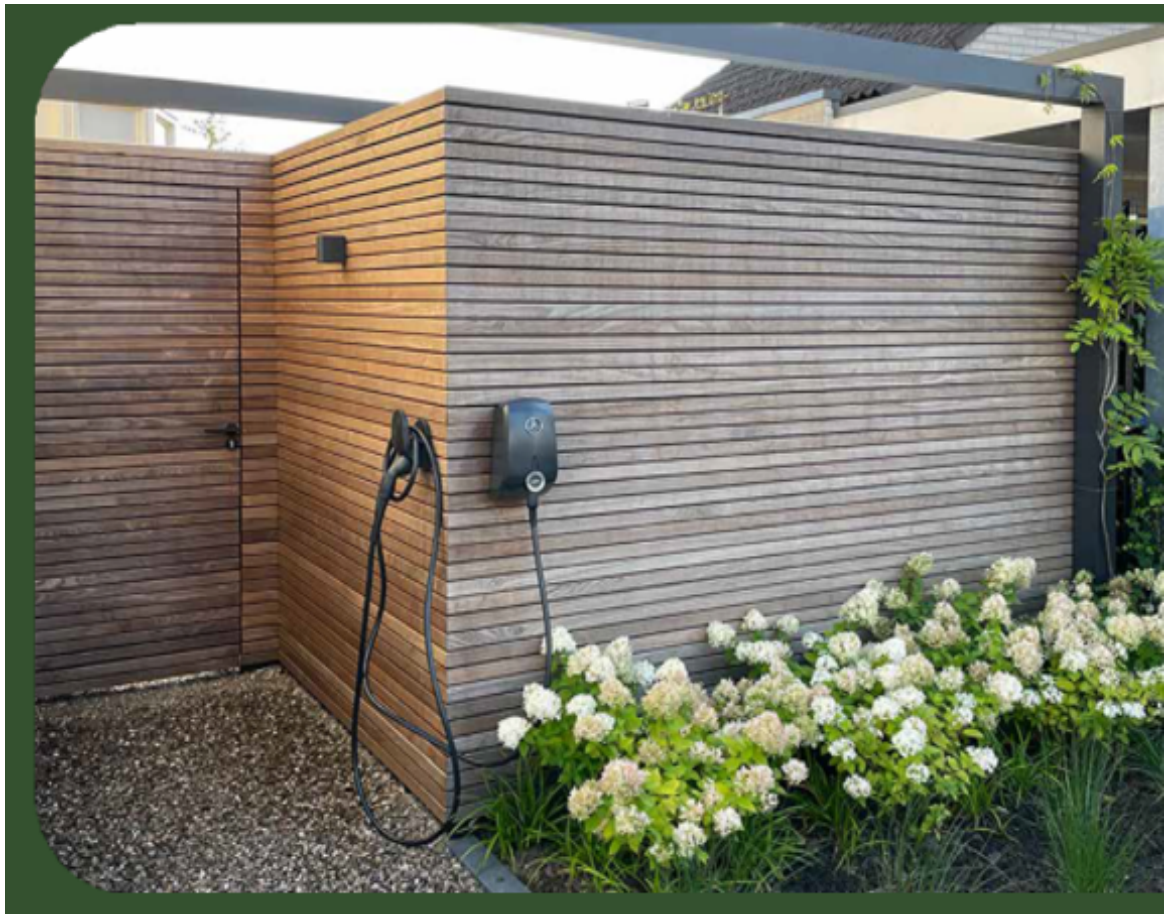
## 11 WE DENKEN CIRCULAIR; LOKAAL FRUIT EN HOOGWAARDIG GEBRUIK VAN HOUT

Te kappen bomen proberen we te verplaatsen. Fruitbomen en voedselbossen stimuleren we. Het is belangrijk dat kennis over fruit, noten en andere eetbare natuur niet verloren gaat. Het is ook zeer

goed te combineren met een mooie bosuitbreiding. De gemeente plant zelf veel nieuwe fruitbomen aan.

Hout houden we zo lang mogelijk functioneel. Een oude boom neemt CO<sub>2</sub> op voor lange tijd. Dan scheelt het of een boom 40 jaar meegaat of 300. Hout is weer een steeds vaker gebruikt bouw materiaal. Hiermee blijft CO<sub>2</sub> opgeslagen én het vermindert de CO<sub>2</sub> die vrijkomt bij productie van beton. Met optimaal hergebruik van hout gaan we meer rekening houden. Hout van zieke essen kan bijvoorbeeld goed thermisch gemodificeerd worden en langdurig dienen als rotbestendige en isolerende gevelbekleding.

Na hoogwaardig gebruik kijken we naar lokaal gebruik, zoals verwoord in de motie 'van de bovenste plank' over lokaal hergebruik van hout en snippers. Alle verwerking van het hout dat de gemeente beheert, wordt eind 2025 in een nieuw contract uitbesteed aan een aannemer. We werken naar een passende aanbesteding toe.



Thermisch essenhout als gevelbekleding (foto: houthandel Gadero)

## 12 SAMEN VERGROENEN WE BARENDRECHT

We gaan op verschillende manieren meer samen werken. Met bewoners, met andere organisaties en binnen het gemeentehuis beter met elkaar.

### Bewoners

We hebben bewoners nodig om ons met deze opgaven te helpen. Een groot deel van het groen in de gemeente Barendrecht ligt in tuinen. Ook hier willen we zoveel mogelijk groen. De campagnes van operatie steenbreek geven mensen informatie. De 'tegeltaxi' die daarbij zit, helpt bij het afvoeren van overbodig geworden tegels uit de tuin. We gaan in gesprek met tuincentra om vergroening van de tuin nog aantrekkelijker te maken en we gaan hier samen over informeren.

Daarnaast vragen we inwoners om voorstellen te doen voor locaties om bomen, struiken of bloemen te planten en om verharding weg te halen. Op [www.barendrecht.nl](http://www.barendrecht.nl) (zoek op 'bomen en planten') kunnen inwoners op de kaart een locatie aangeven waar zij graag bomen geplant zien worden. De meeste ondergrondse leidingen staan in de kaart, zodat bewoners zo geïnformeerd mogelijk kunnen meedenken.

De gemeente helpt graag als een groep bewoners ideeën heeft voor een voedselbos en wil helpen in het onderhoud. Het is vaak duur om dat door een professionele organisatie te laten doen en als vrijwilligers helpen, is dat erg waardevol.

We laten ook beter zien aan inwoners wat we doen. Op onze gemeentewebsite houden we jaarlijks bij hoeveel bomen zijn gekapt en hoeveel aangeplant. Als er toch grotere bomen worden gekapt laten we ter plaatse, via een QR-code, zien wat hier de reden van was.

#### **Andere organisaties**

We kunnen en willen het als gemeente niet alleen. We hebben naast onze inwoners ook andere partners nodig voor een groener Barendrecht. Partners als Provincie Zuid-Holland, Het Rijk, Waterschap, Rijkswaterstaat en buurgemeenten hebben ieder een eigen groenopgave die veel overeenkomt met de onze. Het recreatieschap NRIJ zit in een publiek- publieke samenwerking met Staatsbosbeheer. Dat betekent dat het hier ook een eigen belang mag uitvoeren als organisatie. Het vraagt tijd en aandacht om te zorgen dat de ambities in onze groenvisie zo snel en goed mogelijk worden uitgevoerd in onze eigen beheergebieden én die van het NRIJ.

Een nuttige maatschappelijke organisatie is het platform Meer Bomen Nu ([www.meerbomen.nu](http://www.meerbomen.nu)). Zij verplanten bomen en struiken die ergens weg moeten en hebben een groot netwerk aan plant- en oogstlocaties en vrijwilligers. Niet alleen is het circulair en begin je al met grotere bomen, het helpt ook in lagere aanschafkosten (en wachttijd) van plantgoed én in de aanlegkosten. Gemeente Barendrecht gaat actief meewerken in dit platform om samen te vergroenen.

Daarnaast gaat de gemeente onderzoeken of een (tijdelijk) beschikbaar perceel kan functioneren als bomenhub of bomenbank; een plek waar bomen vast kunnen groeien om later verplant te worden. Dat geeft een voorsprong van jaren bij de realisatie van meer natuur, schaduw en CO2-berging. We verkennen ook samenwerking met buurgemeenten hierin.

#### **Binnen het gemeentehuis**

We gaan nog integraler werken. Afspraken over groenere schoolpleinen, groene gevels, daken of een nieuwe inrichting sluiten goed aan bij klimaatbeleid én bij de doelen in deze groenvisie. Ook in bouwprojecten nemen we de ambitie mee van maximaal behoud en toevoeging van nieuw groen. Bij aanpassing of aanleg van leidingen in de ondergrond kijken we eerst of dat geen gewenste groei van bomen hindert. We markeren de plaatsen waar we echt willen dat leidingen anders worden gelegd om plaats te maken voor bomen. Bij herinrichting van wegen of fietspaden wegen we het groen zwaarder mee.

