

VERKEERSBESLUIT | Reserveren parkeerplaatsen voor het opladen van elektrische voertuigen

Aanwijzen van gereserveerde parkeerplaatsen voor het opladen van elektrische voertuigen op diverse locaties in Woonwijk Bloemendal te Barneveld

Gelet op het bepaalde in de Wegenverkeerswet 1994 (hierna: WVV 1994), het Reglement Verkeersregels en Verkeerstekens 1990 (hierna: RVV 1990) en het Besluit Administratieve Bepalingen inzake het Wegverkeer (hierna: BABW).

Overwegingen ten aanzien van het besluit

Dat de medewerker van de afdeling Leefomgeving op grond van de Mandaatregeling gemeente Barneveld van het college van burgemeester en wethouders van Barneveld van 01.01.2023, gemachtigd is voor het aanwijzen van locaties voor laadpalen;

Dat de **J. van der Woerd-Mollstraat, A.J. van der Wielstraat, C. Lofstraat, J. van den Broekstraat, J.T. Kuyckstraat en J.H. Beutestraat** wegen zijn zoals bedoeld in artikel 18 lid 1 onder d van de WVV 1994;

Dat de **J. van der Woerd-Mollstraat, A.J. van der Wielstraat, C. Lofstraat, J. van den Broekstraat, J.T. Kuyckstraat en J.H. Beutestraat** in beheer zijn bij de gemeente Barneveld;

Dat de gemeente Barneveld een Laadvisie heeft vastgesteld voor het realiseren van laadinfrastructuur in de openbare ruimte. De Laadvisie beschrijft hoe de gemeente Barneveld ervoor zorgt dat het aantal beschikbare laadpalen niet achterblijft op het groeiend aantal elektrische voertuigen;

Dat de gemeente Barneveld deelneemt aan een provinciale concessie voor laadinfrastructuur waarin afspraken zijn gemaakt over de voorwaarden een laadpaal in de openbare ruimte kan worden geplaatst;

Dat als onderdeel van deze concessie voor de gemeente Barneveld een plankaart is opgesteld met daarin locaties die geschikt zijn voor openbare laadpalen, welke zijn bepaald op basis van toekomstige behoefte en plaatsingscriteria zoals spreiding en bereikbaarheid. Deze plankaart is leidend bij de plaatsing van openbare laadinfrastructuur;

Dat er in hoofdlijnen vier plaatsing strategieën zijn bepaald voor het plaatsen van een laadpaal met daaraan gekoppelde voorwaarden;

Dat elektrische voertuigen opgeladen moeten worden aan particuliere netstroom of aan een oplaadpunt in de openbare ruimte, waarbij de gemeente Barneveld zorgt voor de realisatie van laadpalen in de openbare ruimte;

Dat de gemeente voorziet in een netwerk van laadpalen, echter is er vanwege een aanvraag van particuliere gebruikers behoefte om een laadpunt nabij een woon- of werkadres te plaatsen;

Dat er bij de locaties die worden aangewezen ten behoeve van het opladen van elektrische voertuigen een oplaadpaal wordt geplaatst, die is voorzien van twee aansluitingen. Om de oplaadpunten optimaal te kunnen gebruiken is het mogelijk om per locatie twee parkeerplaatsen in te richten en aan te duiden met bebording;

Dat er gelet op de voorwaarden die worden gesteld voor een laadvoorziening het mogelijk is om aan de **J. van der Woerd-Mollstraat, A.J. van der Wielstraat, C. Lofstraat, J. van den Broekstraat, J.T. Kuyckstraat en J.H. Beutestraat** een laadpaal te realiseren;

Dat het bovenstaande is afgewogen tegen het zoveel mogelijk waarborgen van de vrijheid van het verkeer en de beschikbaarheid van voldoende algemene parkeergelegenheid;

Dat het in dit geval belangrijker wordt geacht om te voorzien in voldoende beschikbare laadpalen ter bevordering van het gebruik van duurzaam vervoer;

Dat het plaatsen van de verkeerstekens model E8c van bijlage 1 van het RVV 1990 conform artikel 12 van het BABW geschiedt krachtens een verkeersbesluit;

Dat gelet op artikel 2 van de WVV 1994 de bovengenoemde verkeersmaatregelen bijdraagt aan het in stand houden van de weg en het waarborgen van de bruikbaarheid ervan en het bevorderen van een doelmatig of zuinig energiegebruik (lid 3, sub a);

Dat gelet op artikel 24 van het BABW overleg is gevoerd met de gemandateerde van de politie, eenheid Oost Nederland;

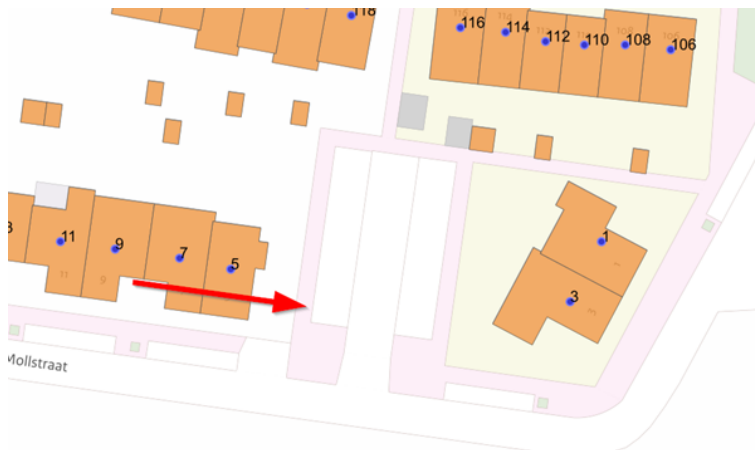
BESLUIT

1. Het aanwijzen van twee parkeerplaatsen gereserveerd voor het opladen van elektrische voertuigen. De maatregel wordt uitgevoerd door het plaatsen van de borden model E8c van bijlage 1 van het RVV 1990 en een onderbord met vallende pijlen (bekend als OB 504) om aan te duiden dat het twee parkeerplaatsen betreft, op de **J. van der Woerd-Mollstraat in Barneveld, ter hoogte van huisnummer 5**;
2. Het aanwijzen van twee parkeerplaatsen gereserveerd voor het opladen van elektrische voertuigen. De maatregel wordt uitgevoerd door het plaatsen van de borden model E8c van bijlage 1 van het RVV 1990 en een onderbord met vallende pijlen (bekend als OB 504) om aan te duiden dat het twee parkeerplaatsen betreft, op de **J. van der Woerd-Mollstraat in Barneveld, ter hoogte van huisnummer 27**;
3. Het aanwijzen van twee parkeerplaatsen gereserveerd voor het opladen van elektrische voertuigen. De maatregel wordt uitgevoerd door het plaatsen van de borden model E8c van bijlage 1 van het RVV 1990 en een onderbord met vallende pijlen (bekend als OB 504) om aan te duiden dat het twee parkeerplaatsen betreft, op de **J. van der Woerd-Mollstraat in Barneveld, ter hoogte van huisnummer 78**;
4. Het aanwijzen van twee parkeerplaatsen gereserveerd voor het opladen van elektrische voertuigen. De maatregel wordt uitgevoerd door het plaatsen van de borden model E8c van bijlage 1 van het RVV 1990 en een onderbord met vallende pijlen (bekend als OB 504) om aan te duiden dat het twee parkeerplaatsen betreft, op de **A.J. van der Wielstraat in Barneveld, ter hoogte van huisnummer 31**;
5. Het aanwijzen van twee parkeerplaatsen gereserveerd voor het opladen van elektrische voertuigen. De maatregel wordt uitgevoerd door het plaatsen van de borden model E8c van bijlage 1 van het RVV 1990 en een onderbord met vallende pijlen (bekend als OB 504) om aan te duiden dat het twee parkeerplaatsen betreft, op de **C. Lofstraat in Barneveld, ter hoogte van huisnummer 21**;
6. Het aanwijzen van twee parkeerplaatsen gereserveerd voor het opladen van elektrische voertuigen. De maatregel wordt uitgevoerd door het plaatsen van de borden model E8c van bijlage 1 van het RVV 1990 en een onderbord met vallende pijlen (bekend als OB 504) om aan te duiden dat het twee parkeerplaatsen betreft, op de **C. Lofstraat in Barneveld, ter hoogte van huisnummer 37**;
7. Het aanwijzen van twee parkeerplaatsen gereserveerd voor het opladen van elektrische voertuigen. De maatregel wordt uitgevoerd door het plaatsen van de borden model E8c van bijlage 1 van het RVV 1990 en een onderbord met vallende pijlen (bekend als OB 504) om aan te duiden dat het twee parkeerplaatsen betreft, op de **J. van den Broekstraat in Barneveld, ter hoogte van huisnummer 33**;
8. Het aanwijzen van twee parkeerplaatsen gereserveerd voor het opladen van elektrische voertuigen. De maatregel wordt uitgevoerd door het plaatsen van de borden model E8c van bijlage 1 van het RVV 1990 en een onderbord met vallende pijlen (bekend als OB 504) om aan te duiden dat het twee parkeerplaatsen betreft, op de **J.T. Kuyckstraat in Barneveld, ter hoogte van huisnummer 22**;
9. Het aanwijzen van twee parkeerplaatsen gereserveerd voor het opladen van elektrische voertuigen. De maatregel wordt uitgevoerd door het plaatsen van de borden model E8c van bijlage 1 van het RVV 1990 en een onderbord met vallende pijlen (bekend als OB 504) om aan te duiden dat het twee parkeerplaatsen betreft, op de **J.H. Beutestraat in Barneveld, ter hoogte van huisnummer 7**;
10. Het aanwijzen van twee parkeerplaatsen gereserveerd voor het opladen van elektrische voertuigen. De maatregel wordt uitgevoerd door het plaatsen van de borden model E8c van bijlage 1 van het RVV 1990 en een onderbord met vallende pijlen (bekend als OB 504) om aan te duiden dat het twee parkeerplaatsen betreft, op de **J.H. Beutestraat in Barneveld, ter hoogte van huisnummer 9**.

Situatieschets:



1. J. van der Woerd-Mollstraat in Barneveld, ter hoogte van huisnummer 5;

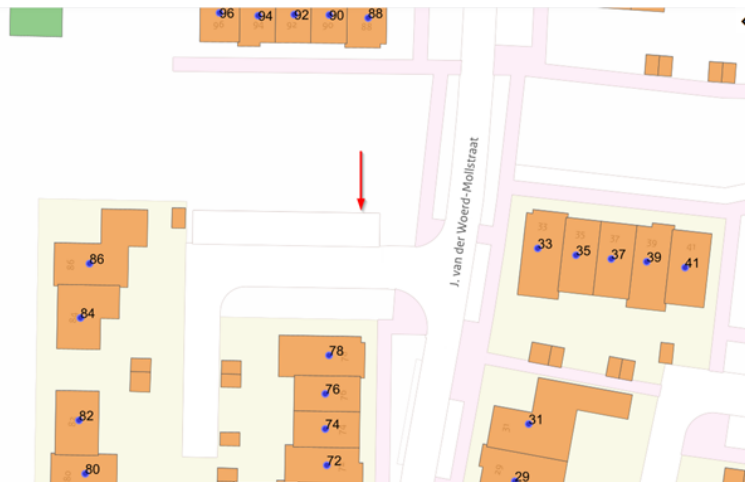


2. J. van der Woerd-Mollstraat in Barneveld, ter hoogte van huisnummer 27;



3. J. van der Woerd-Mollstraat in Barneveld, ter hoogte van huisnummer 78;





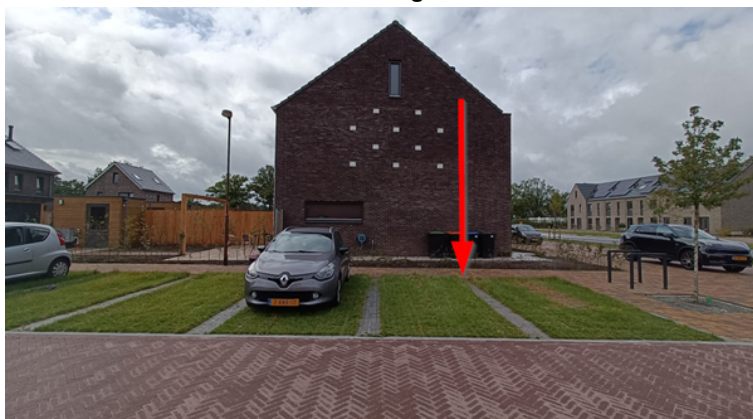
4. A.J. van der Wielstraat in Barneveld, ter hoogte van huisnummer 31;



5. C. Lofstraat in Barneveld, ter hoogte van huisnummer 21;



6. C. Lofstraat in Barneveld, ter hoogte van huisnummer 37;



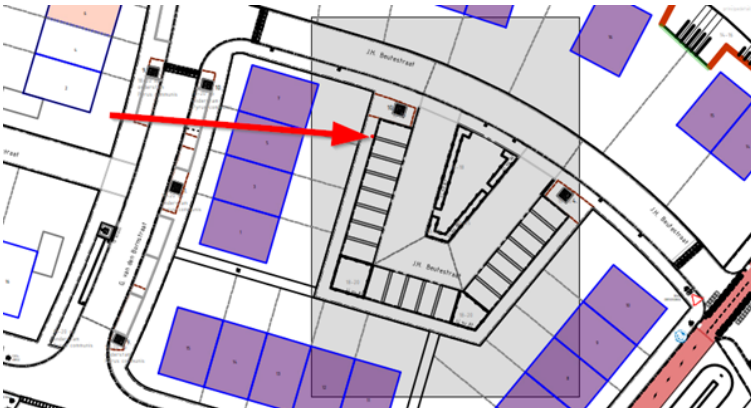
7. J. van den Broekstraat in Barneveld, ter hoogte van huisnummer 33;



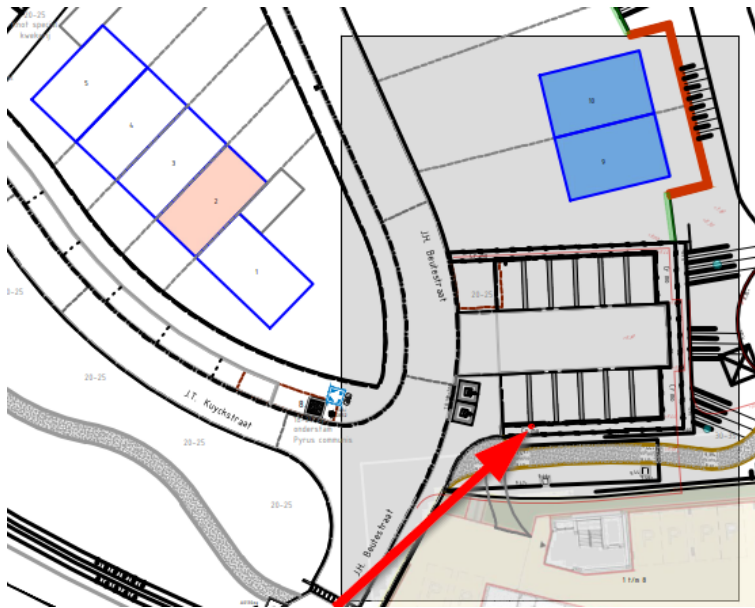
8. J.T. Kuyckstraat in Barneveld, ter hoogte van huisnummer 22;



9. J.H. Beutestraat in Barneveld, ter hoogte van huisnummer 7;



10. J.H. Beutestraat in Barneveld, ter hoogte van huisnummer 9.



Barneveld, 19-10-2023

Burgemeester en wethouders,
Namens deze,
L. Kaldenbach
Afdeling Leefomgeving

Mededelingen

Bezwaar- of beroepsclausule

Belanghebbenden die het besluit om bepaalde redenen onjuist vinden, kunnen binnen zes weken na de datum van bekendmaking van dit besluit in het digitaal Gemeenteblad een gemotiveerd bezwaarschrift indienen bij het college van burgemeester en wethouders. Dit kan schriftelijk via Postbus 63, 3770 AB Barneveld of digitaal op <https://www.barneveld.nl/over-barneveld/bezwaar-maken-tegen-een-besluit/>. Hiervoor heeft u wel uw DigiD of eHerkenning nodig.

Belanghebbenden die een bezwaarschrift hebben ingediend kunnen tevens de Voorzieningenrechter van de Rechtbank in Arnhem verzoeken een voorlopige voorziening te treffen indien onverwijlde spoed dit vereist. Dit verzoek kan in tweevoud gericht worden aan: Rechtbank Gelderland, Locatie Arnhem, Team Bestuursrecht, Postbus 9030, 6800 EM Arnhem. Het verzoek om een voorlopige voorziening kan ook digitaal worden ingediend bij genoemde rechtbank via Voorlopige voorziening aanvragen | Rechtspraak. Kijk op genoemde website voor de precieze voorwaarden. Voor het behandelen van een verzoek om een voorlopige voorziening wordt griffierecht geheven.