

Definitief verkeersbesluit – HOV Gooilijn maatregelen – Verlegde Laarderweg Eemnes

Burgemeester en wethouders van Eemnes,

Gelet op:

artikel 18, lid 1 onder d van de Wegenverkeerswet 1994 (hierna: WVV 1994) dat verkeersbesluiten worden genomen door burgemeester en wethouders voor zover zij betreffen het verkeer op wegen, welke niet in beheer zijn bij het Rijk, de provincie of een waterschap;

artikel 15, lid 1 van WVV 1994, dat de plaatsing van de bij algemene maatregel van bestuur aangewezen verkeerstekens en onderborden, voor zover daarvoor een gebod of een verbod ontstaat, geschiedt krachtens een verkeersbesluit;

Voor te bereiden met de Uniforme openbare voorbereidingsprocedure (afdeling 3.4 van de Algemene wet Bestuursrecht) middels een ontwerpbesluit.

artikel 12 van het Besluit Administratieve Bepalingen inzake het Wegverkeer (hierna: BABW) dat de plaatsing van verkeerstekens: B1, B6, C16, D2, D4, E6, G11/G12 en L3 van bijlage 1 van het Reglement Verkeersregels en Verkeerstekens 1990 (hierna: RVV 1990) – en een eventueel onderbord waarmee het gebruik beperkt wordt – en het aanbrengen van markeringen 'Voetgangersoversteekplaats' moet geschieden krachtens een verkeersbesluit;

artikel 24 van het BABW dat verkeersbesluiten worden genomen na overleg met de politie Regio Midden Nederland, district Gooi en Vechtstreek, cluster Noord;

Overwegende dat:

Provincie Noord Holland een plan heeft voorbereid genaamd: 'HOV Gooilijn' voor een hoogwaardige busverbinding tussen Huizen en Hilversum;

binnen dit plan op het grondgebied van Eemnes een nieuwe Hoogwaardige Openbaar Vervoer (hierna HOV) halte inclusief Park+Ride (hierna P+R) parkeervoorziening voorziening wordt gerealiseerd aan de Verlegde Laarderweg;

daarnaast tegelijkertijd een aanpassing aan de op - en afrit 34, A27 wordt gerealiseerd genaamd: 'Quickwin A27, afrit 34' waarbij maatregelen worden getroffen om de doorstroming op de afrit te verbeteren op de Zuidersingel door het plaatsen van verkeerslichten en dat hiervoor een aparte verkeersbesluit wordt genomen;

op Verlegde Laarderweg reeds een voorrangsweg is ingesteld en de maximumsnelheid van 60 km/u is aangeduid met verkeersborden en dat in stand blijft;

ten behoeve van de bereikbaarheid van de HOV halte Eemnes een 2 richtingen verplicht fietspad wordt aangelegd als verbinding tussen de rotonde Laarderweg – Gooiergracht Laren en de Zuidersingel nabij de Stadwijk singel in Eemnes;

de rotonde Gooiergracht – Verlegde Laarderweg grotendeels blijft zoals deze in de huidige situatie bestaat, maar dat er enkele kleine wijzigingen worden doorgevoerd ten gevolge van de komst van de HOV Gooilijn en aansluiting ten behoeve van het P+R terrein en het tuincentrum;

gekozen is om de fietsoversteek en Voetgangersoversteekplaats (zebra) verhoogd op een plateau aan te leggen om de snelheid van autoverkeer ter hoogte van de langzaam verkeer voorziening te verlagen en zo de verkeersveiligheid te vergroten;

op fietspad Verlegde Laarderweg, nabij de rotonde Gooiergracht, ter ondersteuning een verplichting tot het volgen van de rijrichting rechtsaf wordt ingesteld om fietsers rechtsom de rotonde te laten rijden;

in het verlengde van de Voetgangersoversteekplaats (zebra) rotonde Gooiergracht een zebra-pad wordt aangelegd die de looproute tussen de rotonde en de P+R/ HOV halte compleet maakt;

in de huidige situatie een (overgangs)fietspad aanwezig is voor fietsers van de rotonde Verlegde Laarderweg- Gooiergracht richting de rijbaan van de Laarderweg welke bedoeld is voor fietsers die richting de fietstunnel onder de A27 door richting Eemnes rijden;

in het project gekozen is om dit stukje fietspad op te heffen omdat het leidt tot tegen de richting in gebruiken van de rotonde richting de toekomstige HOV halte;

fietsers een alternatief krijgen in het ontwerp waarbij ze nog steeds goed richting de tunnel kunnen fietsen en verkeer om gebruik van de rotonde door fietsers zoveel mogelijk wordt voorkomen om de verkeersveiligheid op de rotonde te kunnen garanderen;

een nieuwe aansluiting wordt gerealiseerd voor de P+R parkeerplaats en het tuincentrum welke met een voorrangskruispunt aansluit op de Verlegde Laarderweg nabij de rotonde Gooiergracht;

het omwille van de verkeersveiligheid en doorstroming niet wenselijk is dat op Verlegde Laarderweg voertuigen komende vanaf afrit 34 en gaande richting Laren linksaf slaan richting de P+R parkeerplaats of het tuincentrum;

er op de Verlegde Laarderweg tussen de op/afrit 34 en de rotonde Gooiergracht een middengeleider wordt aangelegd die wordt voorzien van borden die de zijde aanduiden waarop de middengeleider gepasseerd dient te worden (rechts);

op Verlegde Laarderweg komende vanaf afrit 34 en gaande richting Laren met informatieve route verwijzingsborden verkeer richting de P+R/ tuincentrum wordt verwezen via de rotonde Gooiergracht en daarop kan keren ten einde rechtsaf in te rijden richting de P+R parkeerplaats/ het tuincentrum;

gekozen is om een verplichte rijrichting rechtdoor in te stellen op Verlegde Laarderweg nabij de nieuwe aansluiting van de P+R/ tuincentrum voor verkeer komende vanaf afrit 34 en gaande richting Laren ter verplichting van de te volgen route;

ter hoogte van de aansluiting van de P+R parkeerplaats en het tuincentrum het fietspad in de voorrang wordt gelegd en er tevens een Voetgangersoversteekplaats (zebra-pad) wordt aangelegd over de aansluiting om voetgangers naar de HOV halte met prioriteit over te laten steken;

op het P+R terrein twee Algemene Gehandicapten Parkeerplaatsen worden aangewezen nabij de halte zodat mensen die minder ter been zijn op loopafstand van de halte kunnen parkeren;

de op- en afrit 34 Verlegde Laarderweg het bestaande voorrangskruispunt van de voorrangsweg wordt voorzien van verkeerslichten die 24/7 in bedrijf worden gesteld;

aan de oostkant van het kruispunt op/afrit 34 – Verlegde Laarderweg een fysieke middengeleider wordt aangelegd die wordt voorzien van borden die de zijde aanduiden waarop de middengeleider gepasseerd dient te worden (rechts);

de voorrang op het fietspad langs de Verlegde Laarderweg ter hoogte van de op - en afrit 34 dusdanig wordt ingesteld dat fietsers voorrang dienen te verlenen aan verkeer op de op- en afrit op het moment dat de verkeerslichten buiten bedrijf zijn;

hiervoor gekozen is omwille van het beschermen van de fietsers en voetgangers als kwetsbare verkeersdeelnemers op moment dat de verkeerslichten door een storing buiten bedrijf zijn;

op de toerit vanaf de Verlegde Laarderweg richting knooppunt Eemnes/ Amersfoort/ Hilversum een bushalte wordt gerealiseerd door het plaatsen van het bord 'bushalte';

er nabij de halte een geslotenverklaring voor voetgangers wordt ingesteld om te voorkomen dat voetgangers op de oprit gaan lopen die bedoeld is voor autoverkeer dat richting de snelweg A27 rijdt;

langs de Verlegde Laarderweg - nabij de rotonde Gooiergracht - de bestaande bushalte van (streek)buslijn 109, voor bussen komende vanuit Laren en gaande richting Eemnes, wordt opgeheven omdat hier de nieuwe aansluiting van de P+R en het tuincentrum mogelijk te maken;

langs de Verlegde Laarderweg - direct ten oosten van afrit 34 - een nieuwe bushalte wordt aangelegd ten behoeve van (streek)buslijn 109 komende vanuit Laren en gaande richting Eemnes;

er in het Uitvoeringsontwerp nog wordt gekeken naar een optimalisatie van de wandelroute voor voetgangers tussen de halte van buslijn 109 en de HOV halte aan de oprit;

aan de oostzijde van de A27 op grondgebied van RWS een bushalte wordt aangelegd voor HOV bussen komende vanuit Hilversum en gaande richting Huizen;

aan de Verlegde Laarderweg ten oosten van de A27 een kleinschalige P+R wordt aangelegd om overstappen op de HOV bus vanuit de auto mogelijk te maken;

de P+R parkeerweg wordt ingericht en aangewezen als eenrichtingsweg voor voertuigen gaande in oostelijke richting;

ter ondersteuning van de eenrichtingsweg van de P+R parkeerweg een verplichting tot het volgen van de rijrichting die het bord aangeeft (rechtdoor) wordt ingesteld om te voorkomen dat verkeer afslaait;

ten behoeve van de P+R ontsluiting aan de voorrangsweg een voorrangskruispunt wordt toegevoegd door middel van het plaatsen van bord 'verleen voorrang aan bestuurders van de kruisende weg' en het aanbrengen van haaiantanden;

om te voorkomen dat verkeer vanuit de P+R linksaf uitrijdt richting Laren/ A27 een middengeleider wordt gerealiseerd als rijbaan scheiding waarbij door middel van het plaatsen van borden die de zijde aanduiden waarop de middengeleider gepasseerd dient te worden (rechts) wordt aangeduid hoe men dient te rijden;

in het kader van project HOV Gooilijn gekozen is om een busbaan aan te duiden ter linkerzijde naast afrit 34 en Eemnes om de HOV bus komende uit Hilversum richting Huizen te laten halteren op de HOV halte Eemnes;

Gemeente Eemnes en de provincie NH afspraken hebben gemaakt met RWS over de toerit 34, A27 vanaf de Zuidersingel richting Almere;

hierbij is afgesproken dat Eemnes de toerit vanaf Zuidersingel tot en met de bus kruising in haar beheer neemt;

verkeerslichten worden geplaatst om het veilig kruisen van de oprit 34 door de HOV bus richting de bushalte HOV Eemnes mogelijk te maken;

voor het geval de verkeerslichten in storing zijn een voorrangskruispunt wordt aangewezen waarbij de bus op de busbaan voorrang dient te verlenen aan kruisend verkeer op de oprit 34 richting Almere;

tevens ondersteunend aan de busbaan borden met 'verplichtingen tot het volgen van de rijrichting die het bord aangeeft (rechtdoor)' worden geplaatst om de route die bussen en autoverkeer moeten volgen te verduidelijken;

bovengenoemde verkeersmaatregelen, conform artikel 2 lid 1 onder a van de WVV 1994, strekken tot het verzekeren van de veiligheid op de weg;

bovengenoemde verkeersmaatregelen, conform artikel 2 lid 1 onder b van de WVV 1994, strekken tot het beschermen van weggebruikers en passagiers;

bovengenoemde verkeersmaatregelen, conform artikel 2 lid 1 onder c van de WVV 1994, strekken tot het in stand houden van de weg en het waarborgen van de bruikbaarheid op het moment dat de nieuwe HOV verbinding Gooilijn, bushaltes en P+R voorzieningen in gebruik worden genomen;

bovengenoemde verkeersmaatregelen, conform artikel 2 lid 1 onder d van de WVV 1994, strekt tot het zoveel mogelijk waarborgen van de vrijheid van het verkeer en hierbij soms gekozen is om toch beperkingen op te leggen als dit omwille van het verzekeren van de veiligheid op de weg of het beschermen van weggebruikers en passagiers noodzakelijk is;

de in dit verkeersbesluit onder 'besluit' genoemde wegen in beheer zijn bij de gemeente Eemnes, en grotendeels gelegen zijn buiten de bebouwde kom en deels ook binnen de bebouwde kom;

overeenkomstig artikel 24 van het Besluit administratieve bepalingen inzake het wegverkeer overleg hierover heeft plaatsgevonden met de politie Regio Midden Nederland, cluster Noord – Flevoland/Gooi en Vechtstreek, en dat positief is geadviseerd.

op 14 juli 2023 bovenstaand besluit als Ontwerp Verkeersbesluit is bekendgemaakt in het digitale gemeentebled waarbij belanghebbenden gedurende 6 weken in de gelegenheid zijn gesteld om zienswijze in te dienen;

er geen zienswijze op het Ontwerp Verkeersbesluit zijn binnengekomen en het college het Verkeersbesluit daarom nu ongewijzigd en definitief vastgesteld.

BESLUIT

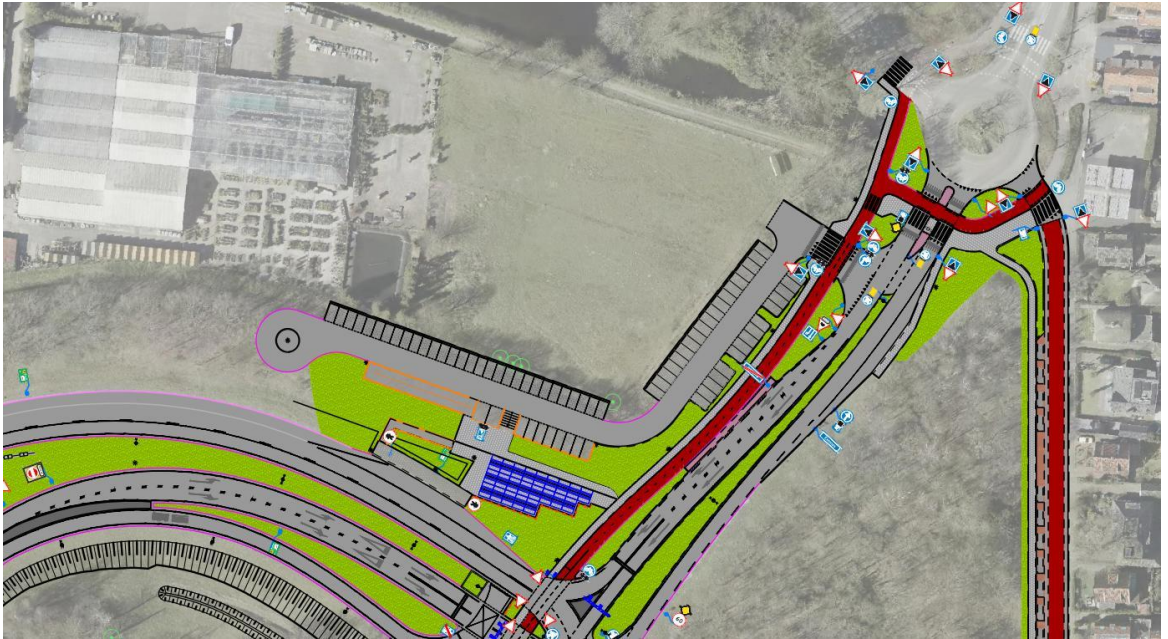
Het college besluit:

1. Door het plaatsen van borden G11 van bijlage 1 van het RVV 1990 – en onderborden waaruit blijkt dat fietsen in twee richtingen is toegestaan – langs Verlegde Laarderweg (zuidkant) een verplicht fietspad aan te wijzen tussen rotonde Gooiergracht en het kruispunt Zuidersingel – Stadwijkstraat.
2. Door het aanbrengen van Zebramarkering als bedoeld in artikel 49 van het RVV 1990 een Voetgangersoversteekplaats aan te brengen kruisend over het fietspad Verlegde Laarderweg nabij de rotonde Gooiergracht.
3. Door het verwijderen van bord G11 en G12 van bijlage 1 van het RVV 1990 het stukje verplicht fietspad tussen Rotonde Verlegde Laarderweg – Gooiergracht richting de Laarderweg op te heffen.
4. Door het plaatsen van borden B1 en B6 van bijlage 1 van het RVV 1990 – en het aanbrengen van haaiantanden markering – de aansluiting van het P+R terrein en tuincentrum inclusief het tweerichtingen verplichte fietspad onderdeel te laten worden van de voorrangsweg Verlegde Laarderweg.
5. Door het plaatsen van borden D2 van bijlage 1 van het RVV 1990 op Verlegde Laarderweg tussen toe- en afrit 34 en de rotonde Gooiergracht een rijbaan scheidende geleider aan te brengen die bestuurders alleen aan de rechterzijde mogen passeren.
6. Door het plaatsen van bord D4 van bijlage 1 van het RVV 1990 op Verlegde Laarderweg nabij de aansluiting van de P+R en het tuincentrum een verplichting tot het volgen van de rijrichting rechtdoor in te stellen voor voertuigen komende vanaf de afrit 34 en gaande richting Laren.
7. Door het aanbrengen van Zebramarkering als bedoeld in artikel 49 van het RVV 1990 een Voetgangersoversteekplaats aan te brengen kruisend over de aansluiting van de P+R en het tuincentrum.
8. Door het plaatsen van bord E6 van bijlage 1 van het RVV 1990 een tweetal gehandicapten parkeerplaatsen voor algemeen gebruik aan te wijzen.
9. Door het plaatsen van borden D2 van bijlage 1 van het RVV 1990 op Verlegde Laarderweg tussen toe- en afrit 34 en het viaduct A27 een rijbaan scheidende geleider aan te brengen die bestuurders alleen aan de rechterzijde mogen passeren.
10. Door het plaatsen van borden B6 van bijlage 1 van het RVV 1990 – en het aanbrengen van haaiantanden – de voorrang voor fietsers op Verlegde Laarderweg ter hoogte van de af- en toerit 34 dusdanig te regelen dat fietsers voorrang dienen te verlenen aan bestuurders op de af- en toerit.
11. Door het plaatsen van bord L3 van bijlage 1 van het RVV 1990 direct naast de toerit 34 richting Hilversum een bushalte aan te wijzen ten behoeve van HOV Gooilijn.
12. Door middel van het plaatsen van borden C16 van het RVV 1990 nabij de bushalte een geslotenverklaring voor voetgangers in te stellen tussen de HOV halte en de toerit.
13. Door middel van het verwijderen van bord L3 van bijlage 1 van het RVV 1990 op Verlegde Laarderweg nabij rotonde Gooiergracht de bestaande bushalte voor streekbussen komende vanuit Laren en gaande richting Eemnes op te heffen.
14. Door middel van het plaatsen van bord L3 van bijlage 1 van het RVV 1990 op Verlegde Laarderweg ten oosten van de afrit 34 een bushalte voor streekbussen komende vanuit Laren en gaande richting Eemnes aan te wijzen.
15. Door middel van het plaatsen van bord C2 en C3 van bijlage 1 van het RVV 1990 op Verlegde Laarderweg – tussen de A27 en rotonde Zuidersingel – op de P+R een eenrichtingsweg in te stellen voor voertuigen gaande in oostelijke richting.

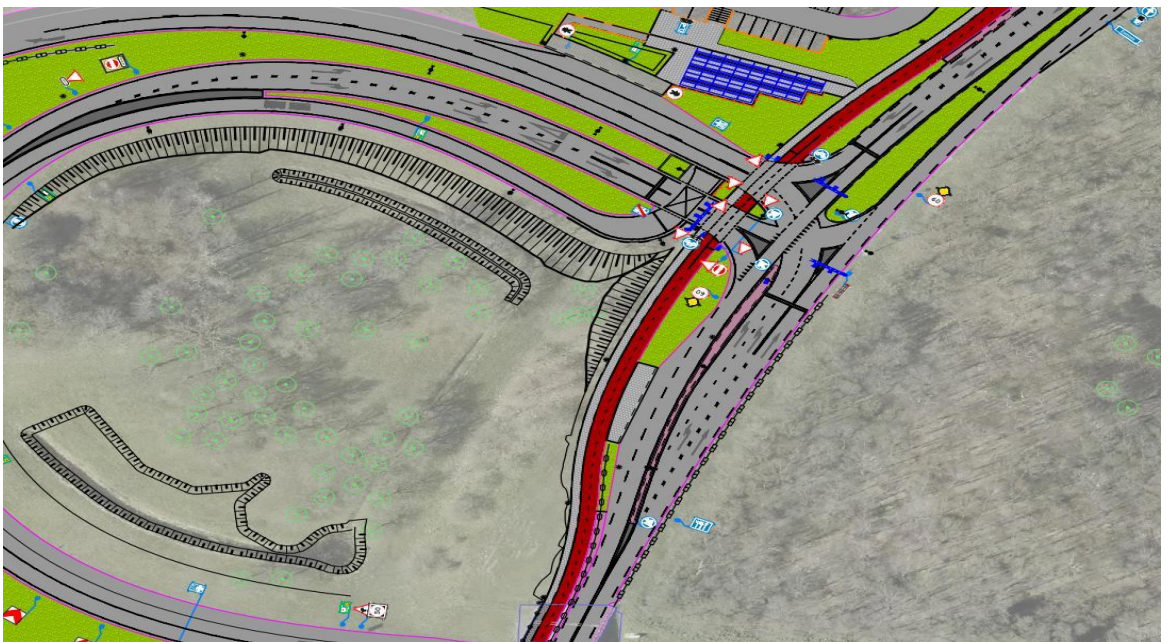
16. Door het plaatsen van borden B1 en B6 van bijlage 1 van het RVV 1990 – en het aanbrengen van haaiantanden markering – de aansluiting van het P+R terrein onderdeel te laten worden van de voorrangsweg Verlegde Laarderweg.
17. Door het plaatsen van borden D2 van bijlage 1 van het RVV 1990 op Verlegde Laarderweg tussen het viaduct A27 en de rotonde Zuidersingel een rijbaan scheidende geleider aan te brengen die bestuurders alleen aan de rechterzijde mogen passeren.

Situatietekening

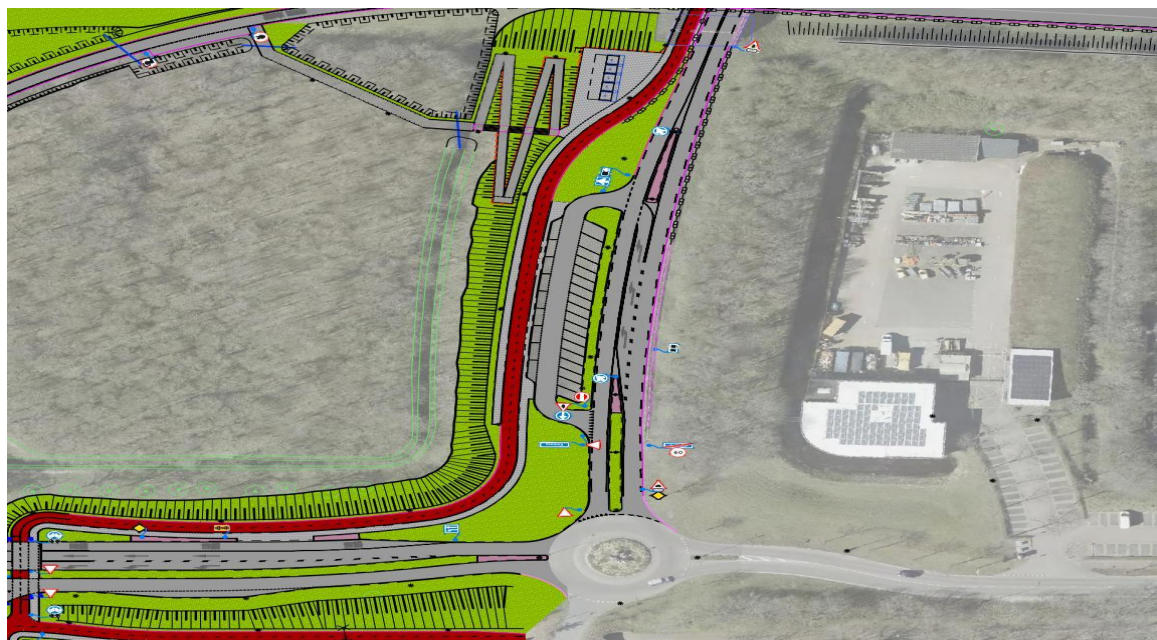
Deel 1/3 Rotonde Verlegde Laarderweg - Gooiergracht



Deel 2/3 kruispunt Verlegde Laarderweg aansluiting A27, op/ afrit 34 (westzijde A27)



Deel 3/3 Verlegde Laarderweg bushalte en P+R terrein (oostzijde A27)



Eemnes, 24 augustus 2023

Namens het college van Eemnes,

Mevr. E. Bekker

Teamleider Ruimtelijke Ontwikkeling

BEL Combinatie

Dit besluit is digitaal ondertekend.

Beroep:

Tegen dit voorgenomen besluit kan tot uiterlijk donderdag 5 oktober 2023 beroep worden ingesteld. Tegen dit besluit kan een belanghebbende beroep indienen bij de Rechtbank Utrecht, sector Bestuursrecht, Postbus 16005, 3500 DA Utrecht.

In de beroepschrift moet in ieder geval worden vermeld:

- naam en adres belanghebbende;
- de datum van het beroepschrift (dagtekening);
- een omschrijving van het besluit waartegen beroep wordt ingesteld. Een kopie van dit besluit wordt indien mogelijk meegestuurd;

- de redenen van het beroep;
- ondertekening door middel van een handtekening.

Ook kan gelijktijdig met het indienen van een beroepschrift een voorlopige voorziening worden aangevraagd. De rechter zal het verzoek om een voorlopige voorziening alleen inwilligen, indien onverwijlde spoed, gelet op de betrokken belangen, dat vereist. Aan het indienen van een beroepschrift en het aanvragen van een voorlopige voorziening zijn kosten verbonden. De bepalingen van de Algemene wet bestuursrecht zijn van toepassing.